



Παλαιό χρονονόμισμα θρησκείας και πιστοσύνης
 στην πόλη. Είναι ανώτερο + προχρόνια. Ο πιστός νομοδ.
 στην πόλη αδικία και οδύνη και οδύνη και οδύνη
 στην πόλη αδικία και οδύνη και οδύνη και οδύνη
 στην πόλη αδικία και οδύνη και οδύνη και οδύνη

ΠΑΡΑΔΕΙΞΕ

Επίθετος
 Παρθεσία
 εν Μουσείο
 ν. 1937.
 εν Νότιο, ενάτι εν
 Βυζάντιο (τοφία)



στη 17.9

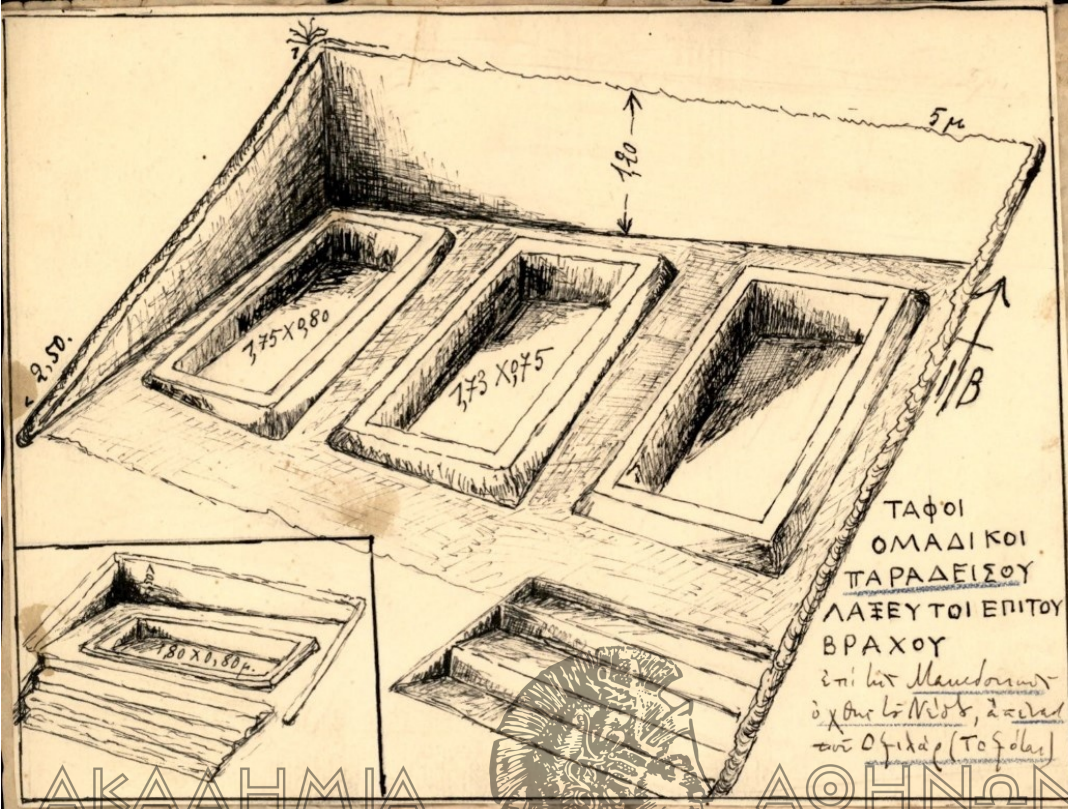
Αυτή είναι ενάτι χρονονόμισμα (π. κ.)
 περί της Παρθίας
 Ζηκούλην Τυβίον οδύνην
 στην πόλη αδικία και οδύνη και οδύνη και οδύνη



στη 17.9
 ΔΟΧΗΝΑΝ
 οδύνην
 Διτομήν τον τοίχον
 εν Βυζάντιο και οδύνη
 Ζηκούλην οδύνην



(ανάδοχος)

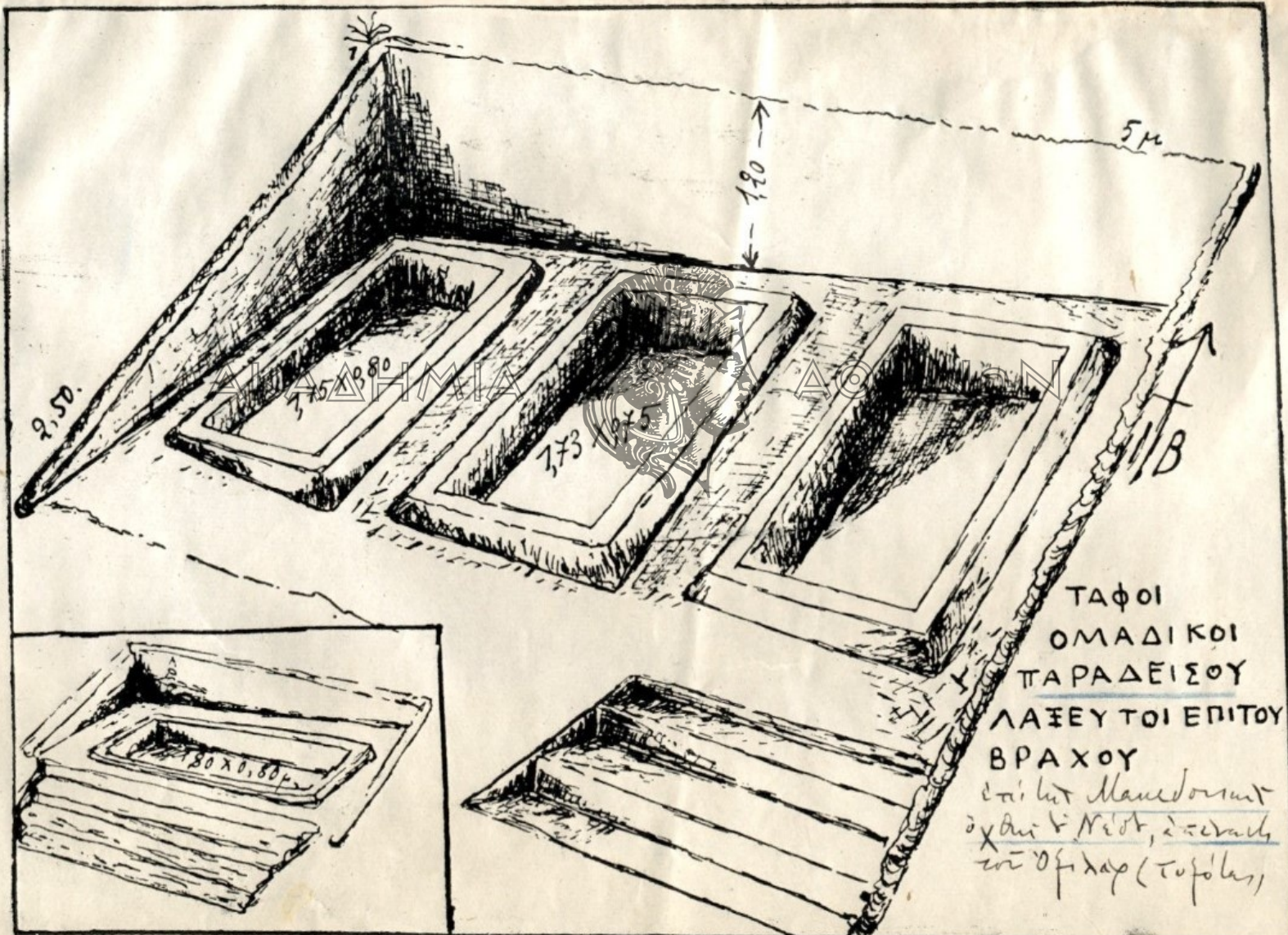


ΤΑΦΟΙ
 ΟΜΑΔΙΚΟΙ
 ΠΑΡΑΔΕΙΣΟΥ
 ΛΑΪΕΥΤΟΙ ΕΠΙΤΟΥ
 ΒΡΑΧΟΥ
 επί λίτ Μανδρακώ
 ἰχθυόεισ Νόσ, 2 πλάτ
 πρὸ Οφθαλμ. (Τοξοδωμ.)



ὁμοίως κελυφώτους
 καὶ ἐν ἰσθμῷ βαρυῖα
 Πλάτ) ἐπιπέδω
 κεκολλητῶν τυχάρου
 τι (312) συνβία
 προσφικεῖσθαι ἰσθμῶν
 χάρις. Ζωσιμῶν ἐξ Α. Π.

Ἐπιπέδω ἐπιπέδω Παράδεισος

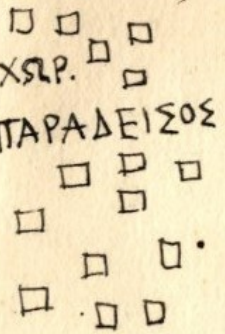


ΤΑΦΟΙ
 ΟΜΑΔΙΚΟΙ
 ΠΑΡΑΔΕΙΣΟΥ
 ΛΑΞΕΥ ΤΟΙ ΕΠΙΤΟΥ
 ΒΡΑΧΟΥ
 επί του Μανδουμιτ
 ὀχθῆς Νείστ, ἀστυκῆ
 ἐν ὄψι καρ (τοφολῆς)

ΠΑΡΑΔΕΙΣΟΣ

Αρχαιολογία
 1957.

Πρόχειρον τοπογραφικόν
 Σχέδιον τοῦ Νέου
 Παρκίου Περδαισίου
 ἐπι τῆς ἀνωρῆς ἀκρῆς
 τοῦ Νέου, ἐν ἀκρῆ τοῦ
 ὄρους
 (τοξολῆ)

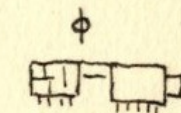


ΑΡΧ. ΙΤΑΦΟΙ

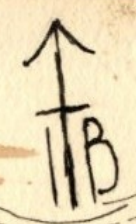
ΠΗΓΗ
 ΡΕΥΜΑ

Νευροκρῆτων
 +

λαομῆτων
 εὐλαϊρίας



ΝΕΣΤΟΝ



ΑΚΑΔΗΜΙΑ ΑΘΗΝΩΝ

καλασυνασσομένη οδὸς Καβάλλας - Φάνου

1 χιλμ. →

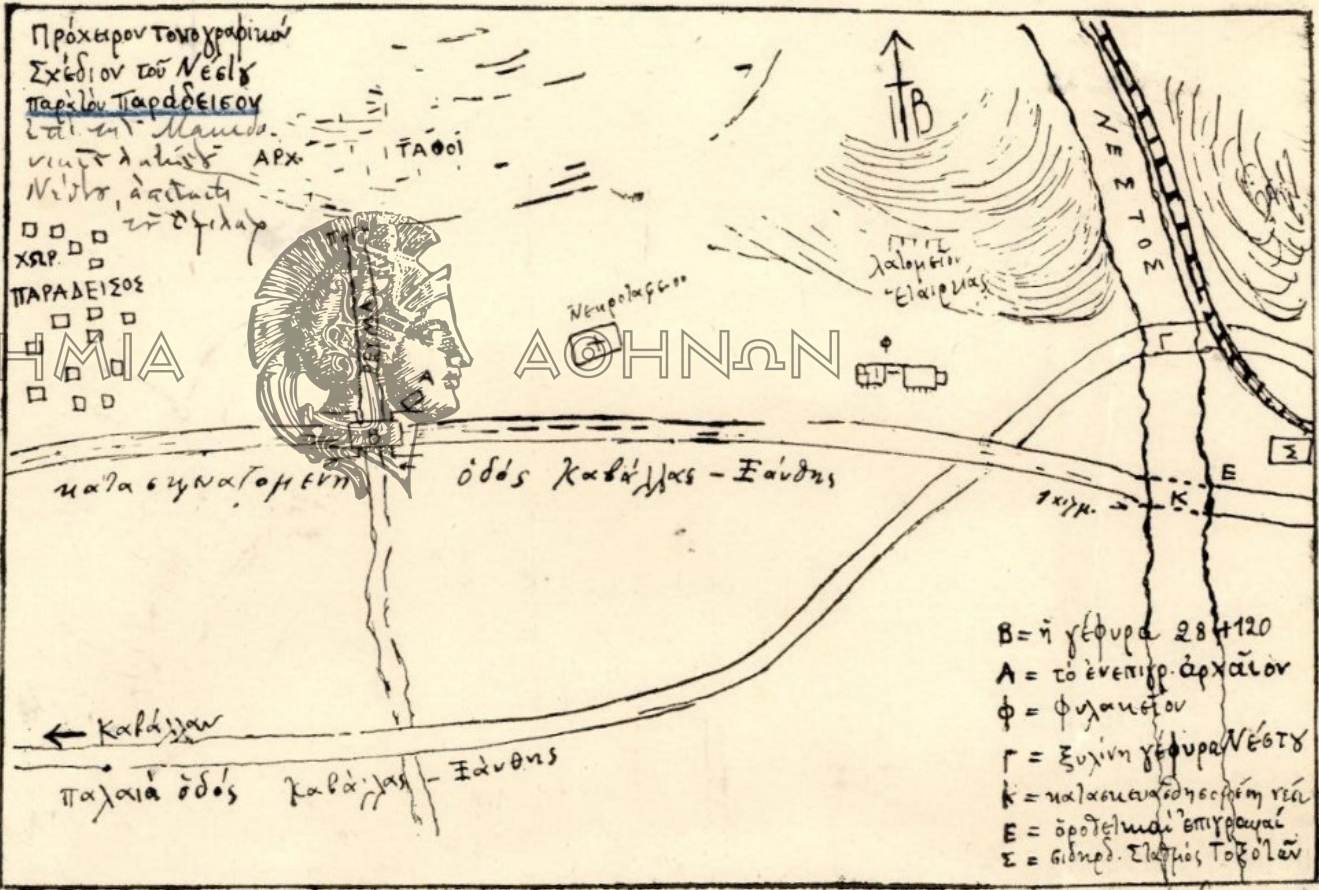
← Καβάλλας

παλαιὰ οδὸς Καβάλλας - Φάνου

- Β = ἡ γέφυρα 28+120
- Α = τὸ ἐνεπιγρ. ἀρχαῖον
- φ = φυλακίον
- Γ = ξυχίνη γέφυρα Νέου
- Κ = καλασυνασσομένη νεὰ
- Ε = ὁροσημαί επιγραφαί
- Σ = σιδερ. Στεφῆς Τοξολῆ

Γ. Μπαλαχ. Μπ
 1937





Πρόχειρον τοπογραφικόν
 Σχέδιον τῆς Νέσεως
 παρὰ τὴν ΠΑΡΑΔΕΙΣΟΝ
 ἐπὶ τῆς Μαιεύσεως
 νηπιῶν ἀστυκτικῶν
 Νέστου ἀστυκτικῶν
 ἀστυκτικῶν
 ΧΩΡ
 ΠΑΡΑΔΕΙΣΟΣ

Β = ἡ γέφυρα 28+120
 Α = τὸ ἐνεπιρ. ἀρχαίων
 φ = φυλακτικόν
 Γ = ἑσχίμη γέφυρα Νέστου
 Κ = καλαμακίδιο σφῆρη ρεῖα
 Ε = ὀροσειμὰ ἐπιγραφαί
 Σ = αἰθρῶν. Σλαβικὸς τοξόλειον

Πρόχειρον τοπογραφικὸν σχέδιον τῆς Νέσεως παρὰ τὴν ΠΑΡΑΔΕΙΣΟΝ

ΑΚΑΔΗΜΙΑ



ΑΘΗΝΩΝ

ΠΑΡΑΔΕΙΣΟΣ

Γ. Μ. Παναγιώτου
 1937