

der Inkrusten der Cellulose, Vortrag gehalten in Berlin im Verein der Zellstoffchemiker am 7. Dezember 1929.

SCHMIDT, E.—Der Papierfabrikant, 1928, S. 44.

SCHMIDT-MEINEL-NEVROS-JANDEBEUR.—Cellulosechemie, 1930, S. 3.

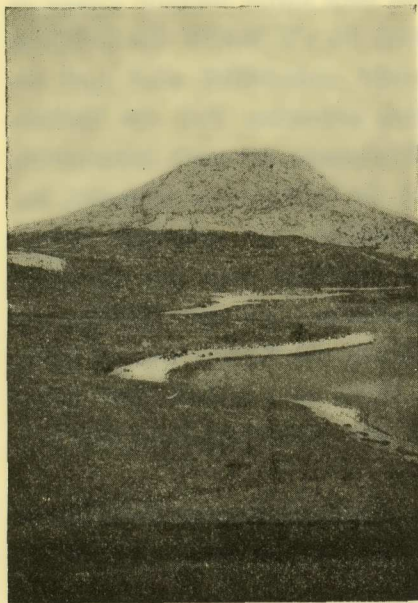
NEVROS, K.—Πρακτικά τῆς Ἀκαδημίας Ἀθηνῶν.

PRINGSHEIM, HANS.—Die Polysacharide, Berlin, 1923.

ΑΡΧΑΙΟΛΟΓΙΑ.— Προϊστορικὸς συνοικισμὸς παρὰ τὴν λίμνην Λικέρι τῆς Βοιωτίας, ὑπὸ Ἰ. Παπαδημητρίου. Ἀνεκρινώθη ὑπὸ κ. Ἀντ. Κεραμοπούλλου.

Εἰς ἀπόστασιν μιᾶς καὶ ἡμισείας ὥρας ἀπὸ τῶν Θηβῶν πρὸς Β. κεῖται ἡ Ὑλικὴ λίμνη τῶν ἀρχαίων¹ τὸ Λικέρι ὅπως κοινῶς λέγεται.

Ἀκολουθεῖ δέ τις, ἐρχόμενος πρὸς ταύτην τὴν ὁδὸν κατὰ τὴν κοίτην τοῦ Ἰσηνοῦ, ὅστις ὀλίγον πρὸ τῶν ἐκβολῶν ἐνοῦται μετὰ τοῦ Θεσπιῶ ὑποταμοῦ, συνεχῶς μετὰ τούτου εἰς τὴν λίμνην, μεταξὺ δύο χαμηλῶν βουνῶν τῆς Ἀγίας Ἐλεούσης πρὸς Δ. καὶ τοῦ Κοκκινόβραχου πρὸς Α.



Ἡ θέσις εἰς τὸ μέρος τοῦτο καλεῖται Ἀνάκωλη ὑπὸ τῶν ἐντοπιῶν.

Πρὸς τὸ ἀνατολικὸν λοιπὸν μέρος τῆς κοινῆς κοίτης τῶν δύο ποταμῶν σχηματίζεται χαμηλὸς λοφίσκος ἐκτεινόμενος πρὸς τὴν λίμνην καὶ σχηματίζων μικρὰν χερσόνησον.

Πλήθος ὀστράκων προϊστορικῶν, τεμαχίων ὄψιανου καὶ λίθων, δι' ὧν εἶναι κεκαλυμμένη ἡ ἐπιφάνεια τοῦ λόφου, καταδεικνύει εὐθὺς ἀμέσως τὴν ἐκεῖ ὑπαρξίν προϊστορικοῦ συνοικισμοῦ, τοῦ ὁποίου τὴν ἀκρόπολιν βεβαίως ἀπετέλει ὁ προαναφερθεὶς λόφος.

Εἰκ. 1. — Ἀπομὴ τῆς θέσεως τοῦ συνοικισμοῦ.

Κατὰ τὴν δυτικὴν αὐτοῦ κλιτὴν πρὸς τὴν κοίτην τοῦ ποταμοῦ παρατηρεῖ τις ἀνοιγέοντας ὑπὸ τῶν τυμβωρύχων τάφους προϊστορικοὺς κιβωτοσχήμους, ὧν αἱ πλευραὶ σχηματίζονται ὑπὸ μεγάλων πλακῶν λιθίνων, παρομοίους πρὸς τοὺς γνωστοὺς Κυκλαδικούς².

¹ Ἴδε ἐν PAULY-WISSOWA IX, 117 καὶ ΣΤΡΑΒΩΝ, 407.

² Κυκλαδικὰ Ἐφ. Ἐφ. 1898 σ. 137 καὶ ΤΣΟΥΝΤΑ. Αἱ προϊστορικαὶ ἀκρόπολεις Διμηγίου καὶ Σέσκλου.

Εἰς τὰ κράσπεδα δὲ τοῦ λόφου παρὰ τὰς ὄχθας τῆς λίμνης εὔρομεν ἐκτὸς πλήθους ἄλλων ὀστράκων ἐκ προϊστορικῶν ἀγγείων καὶ ἐν ὀλόκληρον, ἐντὸς τῆς ἄμμου, χειροποίητον ἀγγεῖον μετὰ ἐρυθροῦ γανώματος, ἀνήκον ἀσφαλῶς εἰς τὴν πρωτοελλαδικὴν περίοδον³. Προσεκτικωτέρα ἔρευνα, ἄνευ τινος σκαφῆς, ἀπεκάλυψεν ἡμῖν τὴν ὑπαρξῆν μεγάλου προϊστορικοῦ νεκροταφείου, οὗ οἱ τάφοι εἶναι ἄλλοι μὲν κιβωτόσχημοι, ὡς οἱ ἀνωτέρω ἀναφερθέντες, ἄλλοι δὲ κυκλοτερεῖς λαξευτοὶ ἐντὸς τοῦ μαλακοῦ λίθου, παρόμοιοι, ὡς ἐξωτερικῶς φαίνονται, πρὸς τοὺς παρὰ τὴν Χαλιίδα ἀνακαλυφθέντας⁴. Ἀποτελοῦνται δηλ. ἐκ δύο μερῶν, ἐξ ἑνὸς ἡμικυκλικοῦ θαλάμου (ἐνὸς τούτων ἡ διάμετρος ἦτο 2 περίπου μέτρων) καὶ ἐνὸς μικροῦ θαλαμίσκου κεκαλυμμένου κατὰ τὴν εἴσοδον διὰ πετρῶν. *Εἰκ. 3.* Τάφους παρατηρεῖ τις καὶ ἐντὸς τῆς λίμνης, ἀρκούντως ἀξυθηθείσης ἐκ τῶν διοχετευθέντων ὑδάτων τῆς ἀποξηρανθείσης Κω-



Εἰκ. 2. — Ἡ νοτιὰ ὄψις τῆς λίμνης ὅπου οἱ τάφοι.

παίδος⁵. Ἐκτείνεται δὲ τὸ νεκροταφεῖον καθ' ὅλην σχεδὸν τὴν παρὰ τὸν λόφον ὄχθη τῆς λίμνης, διότι εὐκόλος εἶναι ἡ ἀναγνώρισις τοιούτων λαξευτῶν καὶ πιθανῶς κτιστῶν κυκλοτερῶν τάφων ἐκ τῶν ἐφ' ἑκάστου ἐξ αὐτῶν εὑρισκομένων πετρῶν.

Τὰ ἀνευρεθέντα ὀστράκα ἀγγείων, προερχόμενα ἐκ τῆς πρωτοελλαδικῆς μέχρι καὶ τῆς Μυκηναϊκῆς περιόδου (λαβαὶ μετὰ λοξῶν γραμμῶν, τεμάχιον ἐκ τηγανοειδοῦς ἀγγείου, μετὰ μελανοῦ χρώματος καὶ ἐγχαράκτων κοσμημάτων, τεμάχια ἐκ πίθου μετὰ μολυβδίνων ἀρμογῶν κλπ.), καταδεικνύουν μακροχρόνιον ζῶην τῆς προϊστορικῆς ταύτης πόλεως.

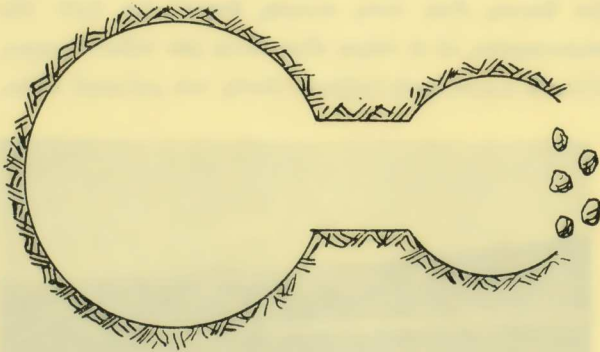
Ἐκ μυκηναϊκῶν πιθανώτατα κτισμάτων προέρχονται καὶ οἱ τοῖχοι, οὓς βλέπει τις περαιτέρω πρὸς Α. ἐντὸς τῆς λίμνης προχωροῦντας. Ἔως ὅτου γίνῃ συστηματικὴ ἀνασκαφὴ δὲν εἶναι δυνατὴ ἡ ἐξαγωγή θετικῶν καὶ ἀσφαλῶν συμπερασμάτων. Πιθανῶς ὑπῆρξε καὶ ὁ συνοικισμὸς οὗτος ἐν τῶν ἐμπορίων, δι' ὧν εἰσήγετο ὁ ὀψιανὸς λίθος διὰ τοῦ Εὐβοϊκοῦ εἰς τὴν ἡπειρωτικὴν Ἑλλάδα.

³ Πρβ. ΠΑΠΑΒΑΣΙΛΕΙΟΥ περὶ τῶν ἐν Εὐβοίᾳ ἀρχαίων τάφων Πίναξ Β' σειρὰ τρίτη.

⁴ ΠΑΠΑΒΑΣΙΛΕΙΟΥ ἔ. ἀ.

⁵ FRAZER Pausanias's description of Greece, V, σ. 110 κ. ἐ.

Διότι ἀφθονα, ὅπως εἶπομεν, τεμάχια τοιούτου ὄψιανου λίθου δύναται τις εὐκόλως νὰ συλλέξῃ καθ' ὅλην τὴν ἔκτασιν τοῦ λόφου. Ἀλλὰ καὶ διὰ τὴν γνῶσιν τῆς ἀρχαιοτέρας τοπογραφίας τῆς Βοιωτίας δύναται νὰ συμβάλῃ ἡ ἔρευνα τοῦ τόπου



Εἰκ. 3.—Σχεδιάσμα τάφου. Κάτοπις. Κλίμαξ 1:50.

καὶ πιθανῶς ἔχομεν ἐνταῦθα μίαν τῶν ὑπὸ τοῦ Ὀμήρου ἀναφερομένων πόλεων τῆς Βοιωτίας¹. Ἐκ τῶν παλαιωτέρων γεωγράφων ἀναφέρουν ἀρχαῖα ἐρεῖπια ὁ Dodwell² καὶ ὁ Ulrichs, ὁ πρῶτος ἀναφέρει καὶ τάφους, ἀμφότεροι τοποθετοῦντες ἐνταῦθα τὴν ἀρχαίαν Ὑλῆν, ἂν βέβαια ἡ Ὑλικὴ λίμνη εἶναι ἡ ὑπὸ τοῦ Ὀμήρου ἀναφερομένη Κηφισίς³ ὡς ἀναφέρει ὁ Στράβων. Ἀλλὰ καὶ ὁ Σχοῖνος δύναται μετὰ πιθανότητος νὰ διεκδικήσῃ τὴν θέσιν ταύτην, διότι καὶ παρὰ ποταμὸν κεῖται, ὅστις ἐλέγετο πιθανῶς Σχοινεὺς καὶ ἡ ἀπόστασις ἀπὸ τῶν Θηβῶν εἶναι περίπου 50 στάδια ἐλληνορωμαϊκὰ «κατὰ τὴν ὁδὸν τὴν ἐπὶ Ἀνθηδόνοσ⁴».

¹ Ἰλιάς Β', 497 κ. ἐ.

² DODWELL Taur through Greece σ. 53.

³ Ἰλιάς Ε. 708, Στρ. ΙΧ, 407.

⁴ ΣΤΡΑΒΩΝ ΙΧ, 408. Ἀμφότεραι αἱ πόλεις αὗται τοποθετοῦνται ὑπὸ τῶν γεωγράφων ἐπὶ τῆς ἀπέναντι πλευρᾶς τῆς λίμνης πρβ. ΚΙΕΡΠΕΡΤ, *Formae orbis antiqui* XIV καὶ P. W. ΙΧ, 117, καὶ II A, 616 κ. ἐ.