

ΣΤΡΩΜΑΤΟΓΡΑΦΙΑ.— Παρατηρήσεις ἐπὶ τῆς δομῆς τῶν ὀρέων Κιθαιρῶνος - Κορομπιλίου. Συσχετισμὸς αὐτῶν πρὸς τὰς γειτονικὰς προνεογενεῖς - μεσοζωϊκὰς μάζας τῆς Στερεᾶς Ἑλλάδος, ὑπὸ Ἀθ. Α. Τάταρη - Γ. Δ. Κούνη\*. Ἀνεκοινώθη ὑπὸ τοῦ προέδρου μέλους κ. Γ. Γεωργαλά.

Εἰς τὴν παροῦσαν μελέτην ἐκτίθενται παρατηρήσεις μας ἐπὶ τῆς γεωλογικῆς δομῆς τῶν ὀρέων Κιθαιρῶνος - Κορομπιλίου. Ἀκολουθῶς συσχετίζονται αἱ μάζαι αὐτῶν πρὸς τὰς Ακῶς, Δκῶς, ΒΔκῶς, Βως καὶ Νως αὐτῶν προνεογενεῖς - μεσοζωϊκὰς μάζας (ὄρος Πάρνης, περιοχὴ Δομβραίνης - Θίσβης - Χωστίων, περιοχὴ Βως καὶ ΒΑκῶς Θηβῶν, ὄρη Ζαγαράς, Πατέρας - Γεράνεια). Ἐκ τοῦ τοιούτου συσχετισμοῦ προκύπτει ὅτι αἱ ἐν λόγῳ μάζαι εἶχον τὴν αὐτὴν τεκτονικὴν ἐξέλιξιν ἐντὸς τοῦ χώρου ἀναπτύξεως τῆς ζώνης Ἀνατ. Ἑλλάδος (Ὑποπελαγονικῆς).

#### 1. Παρατηρήσεις ἐπὶ τῆς δομῆς τοῦ Κιθαιρῶνος καὶ τοῦ Κορομπιλίου.

α. Κι θ α ι ρ ῶ ν. Οἱ ἀσβεστόλιθοι 300 μ. δυτικῶς τῶν Πλαταιῶν, ἐπὶ τῆς ὁδοῦ πρὸς Μονὴν Ἀγ. Τριάδος, παρατάσσονται μὲ διεύθυνσιν Α - Δ ἕως Β 70° Δ καὶ κλίσιν 20° - 35° πρὸς Β ἢ ΒΑ. Εἶναι ἐν γένει στιφοροὶ (ὅμοιοι πρὸς τοὺς τῆς Δομβραίνης - Θίσβης, τοὺς φερομένους εἰς τὸ ἐμπόριον ὡς «μάραμαρα Δομβραίνης - Θίσβης»), ἀνοικτότεφροι, φαιότεφροι, σοκολατόχροοι, ἐρυθροκίτρινοι, ἐρυθρόφαιοι. Παρουσιάζουν ἐνίοτε κρυσταλλικότητα, εἶναι ἄλλοτε κονδυλώδους ὄψεως (κυρίως οἱ κιτρινόχροοι), περιέχουν ἐνίοτε μικρότατα κλαστικὰ ὑλικά ἢ ἔχουν ὄψιν ἀκαθάρτων ἀσβεστολίθων (ἐξ ὀξειδίων - ὑδροξειδίων σιδήρου, μαγγανίου κ.λ.). Ἐντὸς τῶν ἀνοικτοτέφρων, κυρίως, ἀπαντῶνται κόνδυλοι ἀνοικτοχρόων πυριτολίθων. Ἡ ὅλη, γενικὴ, εἰκὼν των παρέχει τὴν ἐντύπωσιν περὶ ἐπερχομένης ἀλλαγῆς εἰς τὴν φάσιν τῆς ἰζηματογενέσεως. Εἶναι κυρίως μεσοστρωματώδεις ἕως λεπτοστρωματώδεις.

Ἡ ἐξέτασις λεπτῶν τομῶν τῶν ἀσβεστολίθων τούτων ὑπὸ τῆς μικροπαλαιοντολόγου τοῦ Γαλλικοῦ Ἰνστιτούτου Πετρελαίων (I. F. P.) κ. G. Bizon ἔδειξεν, ὅτι οὗτοι περιέχουν: λείψανα μορφῆς *filaments*, *filaments*, λείψανα ἔχινოდέρμων, μικρὰ συμφυρματοπαγῇ τρηματοφόρα (*arenaceous*), *Globochaete*, *Neoangulodiscus* sp., μικρὰ *Lagenidae*, μεταξὺ τῶν ὁποίων *Lingulina* sp., ὁστρακώδη.

\* ATH. A. TATARIS - G. D. KOUNIS, **Observations on the geological structure of Korombili and Kithaeron Mountains. Their correlation with the neighbouring Preneogene-Mesozoic masses of Central Greece.**

Τὸ δείγμα τὸ περιέχον ὀστρακώδη, λείψανα μορφῆς *filaments*, μικρὰ *Lagenidae*, *Globochaete*, *Neoangulodiscus* sp. θὰ ἠδύνατο κατὰ τὴν κ. G. Bizon<sup>1</sup>, κατ' ἀναλογίαν τῶν φάσεων, νὰ ἔξη ἡλικίαν λιασικήν, τὰ δὲ ἄλλα τὴν ἰδίαν ἢ τὸ πολὺ μεσοϊουρασσικήν (Δογγέριον).

Κατόπιν τούτων, βορείως τῶν Πλαταιῶν καὶ ὑπὸ τὰ πρὸς βορρᾶν ἀναπτυσσόμενα νεογενῆ ἢ παλαιὰ τεταρτογενῆ ἰζήματα, ἀναμένεται ἡ παλαιότερα σχιστοψαμμιτοκερατολιθικὴ διάπλασις<sup>2</sup> μετὰ τοῦ ὀφιολιθικοῦ συμπλέγματος (τοῦ λοιποῦ θὰ ἀναφέρεται, χάριν συντομίας, ὡς Sh - διάπλασις), ἡ ἀποτελούσα ἐν ἐκ τῶν δύο κυρίων γνωρισμάτων τῆς ζώνης Ἐνατ. Ἑλλάδος. Αὕτη παρουσιάζεται καὶ ἀναπτύσσεται Βωρ καὶ ΒΑκῶς τῶν Θηβῶν (10). Ἀπὸ τῆς θέσεως ἐμφανίσεως τῶν ἀνωτέρω ἀσβεστολίθων, βαίνων τις πρὸς Μονὴν Ἀγ. Τριάδος, συναντᾷ βαθυτέρους στρωματογραφικῶς ὀριζώντας, ὑποκειμένους τῶν μετὰ *filaments* τοιούτων. Οἱ ἀσβεστολίθοι τῶν ὀριζόντων τούτων ἔχουν τοὺς χαρακτῆρας τῶν γνωστῶν ἐξ ἄλλων περιοχῶν κατωϊουρασσικῶν ἀνοικτοχρόων (φαιολεύκων, ἐνίοτε ροδιζόντων κ.λ.) ἀσβεστολίθων. Συχνὰ εἶναι ἰσχυρῶς τεκτονισμένοι, διασχίζονται δὲ ὑπὸ ρηγμάτων, διηκόντων κυρίως Α - Δ ἢ ΝΔΔ - ΒΑΑ ἢ καὶ ΒΔ.

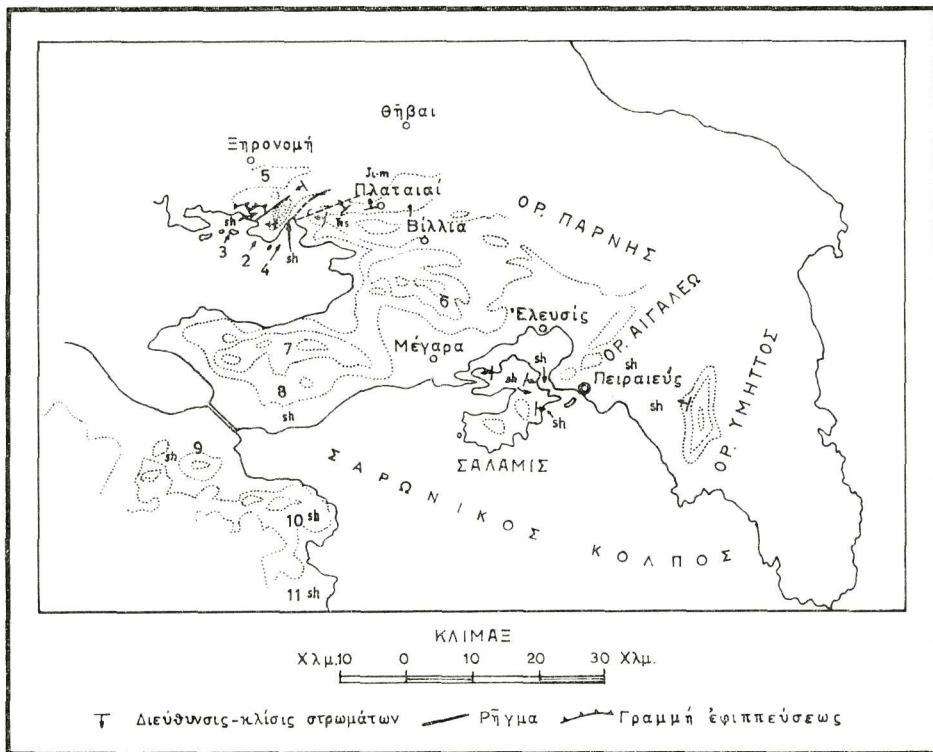
Ὁ δρόμος Καπαρελλίου - ὄρουμ Ἀγ. Βασιλείου<sup>3</sup> τέμνει ἀσβεστολίθους ἔχοντας τοὺς χαρακτῆρας ἐκείνων τοῦ κάτω Ἰουρασσικοῦ καὶ ἄνω Τριαδικοῦ. Αἱ διευθύνσεις τῶν στρωμάτων ἀπὸ Α ἐν ἀρχῇ (ἀπὸ Καπαρέλλιον πρὸς Ἀγ. Βασίλειον) στρέφονται βαθμιαίως πρὸς ΒΑκὰς μέχρι βορείας (παρὰ τὸ δυτικώτερον σημεῖον τοῦ δρόμου, ὅπου οὗτος κάμπτεται πρὸς Α), παρέχουσαι οὕτως εἰς τὴν δομὴν ἡμιπερικλινῆ μορφήν. Αἱ κλίσεις μεταβάλλονται ἀντιστοίχως ἀπὸ βορείων πρὸς Δκάς, κυμαινόμεναι περὶ τῶν 40° (βλ. σχ. 1). Οἱ ἀνωτριάτικοι ἀσβεστολίθοι (δυτικώτερον τμήμα τοῦ Κιθαιρώνος ἐπὶ τῆς ὡς ἄνω ὁδοῦ) εἶναι γενικῶς ἀνοικτόχροοι (ἀνοικτότεφροι, λευκόφαιοι, ἐνίοτε ροδιζόντες κ.λ.), περιέχουν δέ, ἐκτὸς ἄλλων, καὶ μαλάκια, μετὰ τῶν ὁποίων καὶ μεγάλους *Megalodon*, ἀναφερομένους καὶ ὑπὸ τοῦ C. Renz (5). Περιέχουν ἐπίσης τὰς ἀκανονίστου μεγέθους καὶ σχήματος πεπληρωμένας ὑπὸ  $\text{CaCO}_3$  κοιλότητας (ψευδοαπολιθώματα), αἱ ὁποῖαι

1. Πρὸς τὰς κ. κ. G. Bizon καὶ Στ. Τσαϊλᾶ - Μονόπωλιν ἐκφράζομεν θερμὰς εὐχαριστίας ἀπὸ τῆς θέσεως ταύτης διὰ τὴν πολύτιμον συμβολὴν των.

2. Ὑπάρχουν δύο Sh - διαπλάσεις. Ἡ ἀπόθεσις των ἤρχισεν: α) τῆς παλαιότερας ἀπὸ τοῦ Λιασίου - Δογγερίου κατὰ περιοχάς, β) τῆς ἑτέρας, ὑπερκειμένης ἀσβεστολίθων μὲ *Cladocoropsis* ἢ καὶ νεωτέρων, ἀπὸ τοῦ Κιμμεριδίου ἢ καὶ Τιθωνίου - Κατωκρητιδικοῦ κατὰ περιοχάς (10).

3. Παρὰ τὸν Ἀγ. Βασίλειον ἀνεύρομεν τὰ ὑπὸ τοῦ C. Renz (5) ἀναφερόμενα νεογενῆ ἐκ μαργαϊκῶν κυρίως ἀσβεστολίθων, μὲ γενικὰς κλίσεις πρὸς Ν.

ἀπαντῶνται χαρακτηριστικῶς εἰς τὸ βαθύτερον κάτω Ἰουρασικὸν καὶ ἄνω Τριαδικὸν τῶν ζωνῶν Παρνασσοῦ - Γκιώνας, Ἀνατ. Ἑλλάδος κ. ἄ.<sup>1</sup>.



Σχ. 1.—Σχεδιάγραμμα ἐμφαίνον περιοχὰς ἀναπτύξεως τῆς παλαιᾶς σχιστοψαμμιτοκερατολιθικῆς διαπλάσεως (Sh).

1. Ὄρος Κιθαιρών. 2. Ὄρος Κορομπίλι. 3. Καλὰ νησιά. 4. Κόλπος Λιβαδόστρατας.
5. Περιοχὴ Βαθειᾶς Λάγκας - Ταράτσας. 6. Ὄρος Πατέρας. 7. Γεράνεια ὄρη. 8. Κόκκινο Λιθάρι. 9. Ἀκροκόρινθος. 10. Σοφικόν. 11. Περιοχὴ Ἐπιδαύρου.

Κατόπιν τῶν ἐπὶ τοῦ Κιθαιρῶνος ἡμετέρων εὗρημάτων ἀποδεικνύεται ὅχι μόνον ὅτι οὗτος ἀνήκει εἰς τὴν ζώνην Ἀνατ. Ἑλλάδος, ἀλλὰ καὶ ὅτι, ἀντιθέτως

1. Βλέπε εἰκόνα εἰς ἀνακοίνωσιν εἰς Ἀκαδ. Ἀθηνῶν κατὰ Δεκέμβριον 1966 Α. Τάταρη: «Παρατηρήσεις ἐπὶ τῆς δομῆς τῶν νησίδων Πλαταιὰ - Ὑψηλὴ κ. λ.». Διὰ τὸν σχηματισμὸν τῶν ψευδοαπολιθωμάτων αὐτῶν δὲν ἐδόθη ἱκανοποιητικὴ ἐξήγησις. Εἰς μίαν μετὰ τοῦ καθ. Μ. Reichel ἐκδρομὴν, κατὰ τὴν χαρτογράφειν τῆς περιοχῆς Γαλαξειδίου, οὗτος ἀστεϊζόμενος ὠνόμασεν αὐτὰ «Ἀστερίοψις». Ἐκτοτε ταῦτα ἀναφέρονται ὡς «Ἀστερίοψις» μετὰ τῶν γεωλόγων ἐκείνης τῆς ομάδος τοῦ Ι.Γ.Ε.Υ. καὶ τῶν συνεργατῶν των.



πρὸς ὅ,τι ὑποστηρίζει ὁ Θ. Σπηλιαδῆς (6), αἱ μάζαι του εἶχον τὴν αὐτὴν ἐξέλιξιν εἰς τὸν χώρον ἀναπτύξεως τῆς ζώνης Ἀνατ. Ἑλλάδος μὲ τὰς Δκῶς, ΒΔκῶς καὶ Βως αὐτοῦ μάζας, τὰς ἀνηκούσας εἰς τὴν αὐτὴν ὡσαύτως ζώνην, ὥς θὰ καταστῇ σαφέστερον καὶ ἐκ τῶν ἐπομένων.

β. Κ ο ρ ο μ π ί λ ι . Τὸ ὄρος τοῦτο ἐθεωρεῖτο μέχρι τοῦδε ὡς ἀνήκον εἰς τὴν ζώνην Παρνασσῶ - Γκιώνας (Χάρτης I.G.E.Y. κλ. 1:500.000). Κατὰ τὰς ἡμετέρας παρατηρήσεις τοῦτο συνιστᾷ ἀντίκλινον μὲ τὴν ΒΔκὴν - Δκὴν πλευρὰν του φέρουσαν, συμφώνως, τὴν παλαιότεραν Sh - διάπλασιν ἐπὶ ἀσβεστολίθων φασικῶς ὁμοίων<sup>1</sup> πρὸς ἐκείνους τῶν Πλαταιῶν κ.λ., ἡ ἡλικία τῶν ὁποίων προσδιωρίσθη ὡς λιασικὴ - δογγέριος (βλ. Πίν. II, εἰκ. 1). Εἰς τούτους προσδιωρίσθησαν ὑπὸ τῆς μικροπαλαιοντολόγου κ. Στ. Τσαῦλᾶ - Μονόπωλη θραύσματα ἐχινოდέρμων, *Lagenidae*, *Radiolaria*, *filaments*<sup>2</sup>.

Εἰς βαθυτέρους ὀρίζοντας ὁ ἐξ ἡμῶν Α. Τάταρης μετὰ τοῦ καθ. Ἰ. Παπασταματίου ἀνεῦρε *Pinidae* καὶ μικροὺς *Megalodon*.

Ἡ ἀνατολικὴ πτέρυξ τοῦ Κορομπιλίου ἐβυθίσθη συνεπείᾳ ρήγματος καὶ οὕτω πῶς ἀπεκαλύφθη ὁ πυρὴν τοῦ ἀντικλίνου.

Εἰς τὸ ταφροειδὲς βύθισμα τῆς Λιβαδόστρατας ὁ C. Renz (5) προσδιώρισε τὸ ἄνω Τριαδικὸν ἐπὶ τῇ βάσει κοραλλίων καὶ *Megalodon*. Ἐνταῦθα ὑπάρχει καὶ ἡ Sh-διάπλασις (χάρτης I.G.E.Y. κλ. 1:500.000).

Ἐκ τῆς γενικῆς στρωματομετρικῆς (βλ. σχ. 1) καὶ στρωματογραφικῆς εἰκόνης προκύπτει ὅτι τὸ Κορομπίλι ἀποτελεῖ τὴν πρὸς δυσμὰς συνέχειαν τοῦ Κιθαιρῶνος. Ὁ C. Renz (5) δέχεται ὅτι τοῦτο ἀποτελεῖ τὸν σύνδεσμον μεταξὺ Κιθαιρῶνος καὶ Ἑλικῶνος - Ζαγαρᾶ.

Ἡ ἐπιφάνεια τῆς παλαιᾶς Sh - διαπλάσεως καὶ τῶν ὑποκειμένων αὐτῆς μεσο-κατωιουρασσικῶν ἀσβεστολίθων, παρατηρουμένη ἐπὶ τῆς νέας ὁδοῦ ἀπὸ Ἀλυκῆς πρὸς Ξηρονομὴν (καὶ πρὸ τοῦ «λαιμοῦ», ὡς ἀνέρχεται τις, Κορομπιλίου - Μαυροβουνίου), δεικνύει τὰς τῶν ἀσβεστολίθων νὰ ἀναστραφῶν καὶ νὰ κατακλιθῶν ἐπὶ τῆς Sh-διαπλάσεως. Ἡ ἀναστροφή, ἡ κατάκλισις καὶ ἡ ἐπακολου-

1. Ἡ πρώτη διαπίστωσις ἐγένετο κατὰ μίαν ἐπίσκεψιν τοῦ γεωλόγου Ν. Μαργκουδάκη.

2. *Filaments* ὑπάρχουν καὶ ἐντὸς τῶν λεπτοπλακωδῶν ἀσβεστολίθων τῶν συνδεόμενων μὲ κερατολίθους, ὅπου ἀπαντῶνται αἱ ἀσήμαντοι ἐμφανίσεις μαγγανιομεταλλεύματος τῆς περιοχῆς Ἀλυκῆς (παρὰ τὴν ἀκρόπολιν τῆς ἀρχαίας πόλεως Τίφαι, λιμένος τῶν Θεσπιῶν).

θήσασα ρήξεις και κίνησις, ἐξ ἧς ἡ ἀπώλεια τῆς κανονικῆς στρωματογραφικῆς διαδοχῆς Sh-διαπλάσεως - ἀσβεστολίθων, ἀποσαφηνίζονται, χαρακτηριστικῶς, εἰς τὰς μάζας Μαυροβουνίου - Ταράτσας - Βαθειᾶς Λάγκας. Ἐνταῦθα τὸ σύστημα τῶν ὑποκειμένων τῆς Sh-διαπλάσεως (εἰς κανονικὰς τομὰς) ἀσβεστολίθων εὐρίσκεται τεκτονικῶς ἐπικείμενον (βλ. εἰς Πίν. 1, Εἰκ. 1, 2 τὸ μορφολογικῶς ἀπότημον τόξον («φρύδι») ΝΔκῶς τοῦ Μαυροβουνίου, εἰς περιοχὴν παλαιᾶς ὁδοῦ Ἀλυκῆς - Ταράτσας - Ξηρονομῆς) ἐπὶ τῆς Sh - διαπλάσεως, ἐντὸς τῆς ὁποίας ἀπαντῶνται ἐκτεταμέναι ἐμφανίσεις ὑπερβασικῶν ἐκρηξιγενῶν πετρωμάτων, σερπεντινωμένων καὶ μῆ.

Ἐκ τῶν ἀνωτέρω ἐκτεθέντων συμπεραίνεται, ὅτι καὶ τὰ ἀνθρακικὰ ἰζήματα τῶν περιοχῶν Κορομπιλίου - Μαυροβουνίου - Βαθειᾶς Λάγκας, ὅπως καὶ τὰ τοῦ Κιθαιρώνος (φασικῶς ἐν πολλοῖς ὅμοια πρὸς ἐκεῖνα τῆς ζώνης Παρνασσοῦ - Γκιώνας ἀπὸ τοῦ κάτω Ἰουρασικοῦ μέχρι τοῦ ἄνω Τριαδικοῦ καὶ ἐνταῦθα, ὅπως καὶ εἰς ἄλλας περιοχάς, π. χ. Καλλίδρομον κ.ἄ.) ἀνήκουν προφανῶς εἰς τὴν ζώνην Ἀνατ. Ἑλλάδος (Ὑποπελαγονικὴν), καὶ τοῦτο διότι :

α) Ἡ Sh - διάπλασις, ἡ ἀποτελοῦσα ἐν ἐκ τῶν δύο κυρίων γνωρισμάτων τῆς ζώνης Ἀνατ. Ἑλλάδος, εὐρέθῃ καὶ ἀπεδείχθη ὅτι συνδέεται στρωματογραφικῶς μὲ τὰ ἀνθρακικὰ ἰζήματα τῶν ἄνω περιοχῶν.

β) Ἡ τεκτονικὴ θέσις τῶν ἀνθρακικῶν ἰζημάτων Μαυροβουνίου - Ταράτσας - Βαθειᾶς Λάγκας ἐπὶ τῆς Sh - διαπλάσεως συνηγορεῖ ἀναμφιβόλως ὑπὲρ τοῦ ἀνωτέρω συμπεράσματος, λαμβανομένης ὑπ' ὅψιν τῆς παραδεδομένης ἀντιλήψεως ὅτι ἡ ζώνη Ἀνατ. Ἑλλάδος ἔχει προωθηθῇ ἐπὶ τῆς ζώνης Παρνασσοῦ - Γκιώνας ἔξ ἀνατολικωτέρας ἢ καὶ βορειοανατολικωτέρας<sup>1</sup> ἐν γένει περιοχῆς, ὅπως τοῦτο διαπιστοῦται καὶ δυτικώτερον εἰς περιοχὴν δυτικῶς Δομβραίνης - Θίσβης ἐπὶ μιᾶς γραμμῆς ἀπὸ Χωστίων καὶ πρὸς βορρᾶν μέχρις Ἀγ. Τριάδος — ὅπου αἱ εἰς τὴν ζώνην Ἀνατ. Ἑλλάδος ὑπαγόμεναι ἀνθρακικαὶ μάζαι τοῦ ὄρους Ζαγαρᾶς καὶ ἡ μετ' αὐτῶν συνδεομένη παλαιὰ Sh - διάπλασις εὐρίσκονται ἐπωθημένοι ἐπὶ τῶν μαζῶν τοῦ ἀνατ. Ἑλικῶνος, ἀνήκοντος εἰς τὴν ζώνην Παρνασσοῦ - Γκιώνας (8-9) — καὶ συνεπῶς δὲν ἀναμένονται ἐπωθημένοι σχηματισμοὶ τῆς ζώνης Παρνασσοῦ - Γκιώνας ἐπὶ τῶν σχηματισμῶν τῆς ζώνης Ἀνατ. Ἑλλάδος.

Καθ' ὅσον ἀφορᾷ εἰς τὴν μεταξὺ Κορομπιλίου καὶ τῆς ΒΔκῶς αὐτοῦ περιοχῆς παρατηρουμένην τεκτονικὴν ἀσυμμετρίαν, αὕτη θὰ ἠδύνατο νὰ ἐξηγηθῇ διὰ τοῦ μηχανισμοῦ τῆς ἀσκήσεως πιέσεων ἀπὸ ΒΑκὰ - Ακὰ, μετὰ διαφορικῆς ἐκδηλώσεως τῶν πιέσεων τούτων ἐπὶ τῶν μαζῶν τῆς περιοχῆς :

1. Βλέπε χάρτην I.Γ.Ε.Υ. κλ. 1:50.000 φ. «Ἀμφίκλεια».

Ἡ εἰς τὰς μάζας τοῦ Κορομπιλίου παρατηρουμένη τάσις ἀναστροφῆς ἐξελίχθη, εἰς τὴν ΒΔκῶς αὐτοῦ περιοχὴν Βαθειᾶς Λάγκας, εἰς πλήρη ἀναστροφήν αὐτῶν. Ἐν συνεχείᾳ ἐπῆλθε ρῆξις μεταξὺ τῶν μαζῶν τοῦ Κορομπιλίου καὶ τῆς ΒΔκῶς αὐτοῦ περιοχῆς καὶ κίνησις κατὰ τὴν διεύθυνσιν τοῦ ρήγματος τούτου (strike slip fault), ἥτοι πρὸς τὰ Δκὰ - ΝΔκὰ ἐν γένει, εἰς τρόπον ὥστε νὰ ἐκδηλωθῇ ἐν ἐκτάσει καὶ σαφῶς τὸ ἐφιππευτικὸν φαινόμενον (thrust fault) εἰς τὴν ΒΔκῶς τοῦ Κορομπιλίου περιοχὴν, μὲ ἀποτέλεσμα τὴν ἀπώλειαν ἐκ τῆς τριβῆς ὁριζόντων καὶ τὴν ἀνώμαλον τοποθέτησιν τῶν κατωιουρασσικῶν - ἀνωτριάδικῶν ἀνθρακικῶν ἰζημάτων ἐπὶ τῆς Sh - διαπλάσεως. Ἐπὶ τῆς ἀσθενοῦς ζώνης τοῦ ρήγματος (strike slip fault) ἐνήργησεν ἀργότερον, ὡς φαίνεται, ρήγμα βαρύτητος (normal fault). Τὸ τελευταῖον τοῦτο ὑποστηρίζεται α) ἐκ τῆς μορφολογίας ἐκατέρωθεν τοῦ «λαιοῦ» μεταξὺ Κορομπιλίου - Μαυροβουνίου, καὶ β) ἐκ τῆς γενικῆς τεκτονικῆς τῶν νεωτέρων ρηγμάτων εἰς τὴν περιοχὴν. Σημειωτέον ὅτι οἱ ἀσβεστόλιθοι εἰς τὴν περιοχὴν τοῦ ὡς ἄνω «λαιοῦ» εἶναι κατακερματισμένοι ἕως μυλονιτοποιημένοι.

## 2. Συσχετισμὸς Κιθαιρῶνος - Κορομπιλίου πρὸς τὰς γειτονικὰς προνεογενεῖς - μεσοζωϊκὰς μάζας τῆς Στερεᾶς Ἑλλάδος.

Ὁ Κιθαιρῶν ἔχει ὡς φυσικὴν συνέχειάν του πρὸς ἀνατολὰς μὲν τὴν Πάρνηθα, πρὸς νότον δὲ τὸ ὄρος Πατέρας, τὸ ὁποῖον φθάνει μέχρι τῆς Μάνδρας Ἐλευσίνος. Μετὰ τὴν νεογενῇ λεκάνην τῶν Μεγάρων, καὶ πρὸς τὰ ΝΔκὰ, ἀναπτύσσονται τὰ Γεράνεια ὄρη, ἐπὶ τῶν ὁποίων εἶναι γνωστοὶ σχηματισμοὶ τῆς ζώνης Ἀνατ. Ἑλλάδος (Χάρτης 1 : 500.000 I.G.E.Y., **7, 8, 9**).

Ἡ διαπίστωσις σχηματισμῶν τῆς παλαιᾶς Sh - διαπλάσεως ἐπὶ τῆς ὁδοῦ πρὸς Κόρινθον, πρὸ τῶν Ἀγ. Θεοδώρων, παρὰ τὴν θέσιν «Κόκκινο Λιθάρι» (**8, 9**), κατόπιν καὶ τῶν εὐρημάτων εἰς Πλαταιὰς καὶ Κορομπίλι, δὲν ἀφήνει ἀμφιβολίαν, ὅτι ἡ ὑπὸ τοῦ Θ. Σπηλιαδῆ (**7**) ἀναφερομένη «ἐκτεταμένη ζώνη σχιστοκερατολίθων, οἱ ὅποιοι ἐπικάθηνται τριαδικῶν ἀσβεστολίθων» εἰς τὴν περιοχὴν Μπισσίων κ. ἄ., ἀντιπροσωπεύει τὴν παλαιὰν Sh-διάπλασιν. Ἐὰν πράγματι οἱ ὑποκείμενοι αὐτῆς ἀσβεστόλιθοι εἶναι τριαδικῆς ἡλικίας, ὡς ἀναφέρει ὁ μνημονευθεὶς ἐρευνητής, τότε ἡ σχέσις εἶναι ἀνώμαλος, τεκτονική, ἄλλως πρέπει νὰ ἀναζητηθῇ τὸ Λιάσιον - Δογγέριον εἰς τοὺς ὑποκειμένους αὐτῆς ἀσβεστολίθους. Αἱ ἀπόψεις τοῦ Θ. Σπηλιαδῆ (**7**) μᾶς εὐρίσκουν συμφώνους (**8, 9**) *ὅσον ἀφορᾷ εἰς τὴν ἔνταξιν καὶ μόνον* τῆς περιοχῆς Κιθαιρῶνος - Πατέρα - Γερανείων εἰς τὴν ζώνην Ἀνατ. Ἑλλάδος.



Κατόπιν τῶν διαπιστώσεών μας παρὰ τὰς Πλαταιὰς καὶ ἐπὶ τοῦ Κορομπιλίου καθίσταται φανερόν, ὅτι τὰ ὄρη Κιθαιρῶν - Κορομπίλι καὶ ἡ Δκῶς - ΒΔκῶς περιοχὴ μέχρι Χωστίων καὶ τοῦ ὄρους Ζαγαράς, συμπεριλαμβανομένων, — ὅπου ἐκδηλοῦται ἡ ἐπώθησις ἐπὶ τῶν Ακῶν μαζῶν τοῦ κυρίως Ἑλικῶνος, ἀνήκοντος εἰς τὴν ζώνην Παρνασσοῦ - Γκιώνας (8, 9) — ἀποτελοῦν *μίαν ἐνότητα*, ἡ ὁποία εἶχε τὴν αὐτὴν ἐξέλιξιν ἐντὸς τοῦ χώρου ἀναπτύξεως τῆς ζώνης Ἀνατ. Ἑλλάδος. *Ὁ γεωλογικὸς σύνδεσμος εὐρίσκεται εἰς τὴν περιοχὴν Πλαταιῶν*, ὅπου ἀνευρέθη τὸ Λιάσιον - Δογγέριον. Κατὰ τὰ βιβλιογραφικὰ ἐξ ἄλλου δεδομένα — (1), χάρτης I.G.E.Y. κλ. 1 : 500.000 — ἡ περιοχὴ Πάρνηθος, ἥτοι ἡ πρὸς ἀνατολὰς φυσικὴ προέκτασις τοῦ Κιθαιρῶνος, παρίσταται ὡς ἀντικλινικὴ δομὴ, ἣτις συνεπεῖα ρηγμάτων κυρίως καὶ διαβρώσεως ἐμφανίζει τὸν πυρῆνα αὐτῆς (Παλαιοζωϊκόν), ἐνῶ πρὸς Β. ἀναπτύσσεται ἡ πτέρυξ αὐτῆς μὲ τὸ Τριαδικόν, τοῦ Ἰουρασικοῦ σημειουμένου εἰς τὴν περιοχὴν Ἐρυθρῶν. Ἐνταῦθα ἄς σημειωθῇ, ὅτι τὸ ὑπὸ τοῦ Bender (1) εἰς τὴν περιοχὴν τοῦ χωρίου Ἐρυθραὶ ὡς Ἰουρασικὸν φερόμενον, ὅπως ἐπίσης καὶ εἰς τὸν ὡς ἄνω Χάρτην τοῦ I.G.E.Y., κατὰ τὸν Θ. Σπηλιαδῆν (6) ἀνήκει εἰς τὸ μέσον ἕως ἄνω Τριαδικόν. Παλαιότερον ὁ ἐξ ἡμῶν Ἀ. Τάταρης μετὰ τοῦ καθ. Ἰ. Παπασταματίου ἀνεῦρε παρὰ τὸ ἐπὶ τῆς ὁδοῦ λατομεῖον, ἄνωθεν τῶν Ἐρυθρῶν, τὸ ἐλασματοβοράγχιον Halobia, τελευταίως δὲ ἀνεύρομεν τοῦτο καὶ ἡμεῖς εἰς γειτονικὰς θέσεις, ἐντὸς τῶν μετὰ κερατολίθων μαύρων πλακωδῶν ἀσβεστολίθων. Τὸ Ἰουρασικόν, ὡς ἄλλωστε ἀνεμένετο, διεπιστώθη, ὡς ἤδη ἀνεφέρθη (Λιάσιον - Δογγέριον), ὅφ' ἡμῶν εἰς τοὺς ἀσβεστολίθους, οἱ ὅποιοι ὑπὸκινεῖται ἀμέσως τῆς παλαιᾶς Sh - διαπλάσεως.

Τὸ Ἰουρασικόν (Λιάσιον - Δογγέριον) πρέπει νὰ ἀναζητηθῇ καὶ πρὸς ἀνατολὰς τοῦ Κιθαιρῶνος ἐπὶ τῆς Πάρνηθος, ἰδίᾳ εἰς τὴν γειτονίαν τῶν εἰς αὐτὴν ἐμφανίσεων τῆς Sh - διαπλάσεως, ἐὰν δὲν κατεστράφη ἐκ τεκτονικῶν αἰτίων ἢ ἐκ διαβρώσεως καὶ δὲν καλύπτεται ὑπὸ διαφορῶν σχηματισμῶν. Διςχυρίζομεθα δὲ τοῦτο τοσοῦτο μᾶλλον, καθ' ὅσον τοῦτο ἀπαντᾶται βορείως, τόσον τοῦ Κιθαιρῶνος, ὅσον καὶ τῆς Πάρνηθος, συνδεόμενον μὲ τὴν παλαιὰν Sh - διάπλασιν, ὡς ἤδη ἀνεφέραμεν (Σύρτζι κ. ἄ.). Ἀλλὰ ἐπὶ τοῦ συσχετισμοῦ τῆς Πάρνηθος πρὸς τὰς λοιπὰς μάζας τῆς Βοιωτίας κ. λ., θὰ ἐπανέλθωμεν δι' ἑτέρας ἀνακοινώσεώς μας. Εἶναι βέβαιον πάντως καὶ ἐκτὸς ἀμφισβητήσεως, ὅτι καὶ αὕτη ἐντάσσεται εἰς τὴν ζώνην Ἀνατ. Ἑλλάδος. *Δὲν ἀπετέλεσεν ὁμως μέρος* τοῦ «διακρίτου» κατὰ τὸν Θ. Σπηλιαδῆν (6) τμήματος τῆς ζώνης Ἀνατ. Ἑλλάδος «μὲ ἴδια στρωματογραφικὰ καὶ τεκτονικὰ γνωρίσματα», ὅπως ἄλλωστε δὲν ἀπετέλεσε καὶ ὁ Κιθαιρῶν.

*Κατὰ συνέπειαν τὸ ἀπὸ τοῦ κόλπου Λιβαδόστρατας πρὸς Μουσταφάδες -*

*Τανάγραν - Σχηματάρι ὑπὸ τοῦ Θ. Σπηλιαδῆ (6) τιθέμενον ὄριον τοῦ «διακρίτου τμήματος» δὲν εὐσταθεῖ.*

Νακῶς τοῦ Κορομπιλίου καὶ μεταξὺ αὐτοῦ καὶ τῆς χερσονήσου τῆς Περαχώρας ὑπάρχει ὁμὰς νησίδων, καλουμένη «Καλὰ νησιά». Κατὰ τὸν C. Renz (5) αἱ νησίδες αὐται ἀνήκουν εἰς τὴν ζώνην Ἀνατ. Ἑλλάδος καὶ συνίστανται κυρίως ἐξ ἐρυθρῶν καὶ τεφρῶν κερατολίθων ἰσχυρῶς πτυχωμένων. Ἡ περιοχὴ ἔχει ἑξαιρετικὸν ἐνδιαφέρον, χρῆζει δὲ ἐπανεξετάσεως, καθ' ὅσον εἶναι δυνατόν νὰ συμβαίνει καὶ ἐδῶ ὅ,τι καὶ ἐπὶ τῆς χερσονήσου τῆς Περαχώρας, ὅπου σχηματισμοί, ἀρχικῶς θεωρηθέντες ὡς ἀνήκοντες εἰς τὴν ζώνην Ἀνατ. Ἑλλάδος (C. Renz 5), ἀνήκουν, ὡς ἀπεδείχθη, εἰς τὴν ζώνην Ὁλονοῦ. Εἶναι ἀκόμη ἐνδεχόμενον νὰ συνυπάρχουν καὶ αἱ δύο ὡς ἄνω ζῶναι εἰς σχέσιν ἀνάλογον πρὸς τὴν ἐπὶ τῆς χερσονήσου τῆς Περαχώρας παρατηρουμένην, ἥτοι τεκτονικὴν (7, 8, 9). Ἐντὸς τοῦ κόλπου Δομβραίνης - Κορομπιλίου - Κιθαιρώνας - Πατέρα - Γερανείων ἀποκλείεται ἡ ὑπαρξίς ἰζημάτων τῆς ζώνης Παρνασσοῦ - Γκιώνας.

Ἡ ἐπὶ τοῦ ἀνατ. Ἑλικῶνος ἐπώθησις σχηματισμῶν τῆς ζώνης Ἀνατ. Ἑλλάδος (ὄρος Ζαγαρᾶς κ. λ.), συνεχιζομένη πρὸς νότον καὶ διερχομένη δυτικῶς τοῦ Ἡραίου Περαχώρας, θὰ καλύπτῃ σχηματισμούς:

- 1) ζώνης μεταβάσεως ἀπὸ τῆς ζώνης Παρνασσοῦ - Γκιώνας εἰς τὴν τοῦ Ὁλονοῦ (νοτίως ἐν γένει τοῦ Ἑλικῶνος),
- 2) ζώνης μεταβάσεως ἀπὸ τῆς ζώνης Παρνασσοῦ - Γκιώνας εἰς τὴν τῆς Ἀνατ. Ἑλλάδος (ἀνατολικῶς ἐν γένει τοῦ Ἑλικῶνος),
- 3) ζώνης μεταβάσεως ἀπὸ τῆς ζώνης (2) εἰς τὴν τοῦ Ὁλονοῦ,
- 4) ζώνης μεταβάσεως ἀπὸ τῆς ζώνης Ἀνατ. Ἑλλάδος εἰς τὴν τοῦ Ὁλονοῦ (αἱ (3) καὶ (4) νοτιοανατολικῶς τοῦ Ἑλικῶνος), καὶ
- 5) σχηματισμοὺς τῆς ζώνης Ὁλονοῦ, ὅπως καὶ ἐπὶ τῆς Περαχώρας.

Εἶναι ὅμως ἐνδεχόμενον αἱ μεταβατικαὶ ζῶναι νὰ μὴ ἀναπτύσσωνται ἐξ ἴσου, ἀκόμη δὲ ὀρισμέναι ἐξ αὐτῶν νὰ εἶναι πολὺν περιορισμέναι ἢ καὶ νὰ μὴ ὑπάρχουν, ἐὰν ἡ μορφολογία τοῦ τότε βυθοῦ ἔπιπτεν ἀποτόμως πρὸς τὴν αὐλακα ἀποθέσεως ἰζημάτων τῆς ζώνης Ὁλονοῦ.

### 3. Ἀνακεφαλαίωσις — Συμπεράσματα.

1) Παρὰ τὰς Πλαταιὰς ἀνευρέθησαν οἱ ἀσβεστολιθικοὶ ὀρύζοντες ἄνω λιασικῆς - δογгерίου ἡλικίας, οἱ ἀμέσως ὑποκείμενοι τῆς παλαιᾶς σχιστοψαμιμοκερατολιθικῆς διαπλάσεως. Πρὸς Β ἀναμένεται, ὑπὸ τὰ νεογενῇ - παλαιὰ τεταρτογενῇ ἰζήματα, ἢ ὡς ἄνω διάπλασις, ἥτις καὶ ἐμφανίζεται Β καὶ ΒΑ τῶν Θηβῶν.



2) Τὸ ἀντίκλινον τοῦ Κορομπιλίου ἀποτελεῖ συνέχειαν τοῦ Κιθαιρώνος, ὅπως πρὸς ἀνατολὰς ἢ Πάρνης καὶ πρὸς νότον τὰ ὄρη Πατέρας - Γεράνεια, καὶ ἀνήκει εἰς τὴν ζώνην Ἀνατ. Ἑλλάδος.

3) Αἱ πρὸς Δ καὶ ΒΔ τοῦ Κορομπιλίου προνεογενεῖς - μεσοζωικαὶ μᾶζαι μέχρι Χωστίων καὶ τοῦ ὄρους Ζαγαράς συμπεριλαμβανομένου ἀνήκουν, ὥς καὶ αἱ προηγούμεναι μᾶζαι, εἰς τὴν ζώνην Ἀνατ. Ἑλλάδος, ἥτις εἶναι ἐπωθημένη ἐπὶ τοῦ ἀνατ. Ἑλικῶνος, ἀνήκοντος εἰς τὴν ζώνην Παρνασσοῦ - Γκιώνας.

4) Ἐκ τῆς ὑπάρξεως λιθολογικῶν, στρωματογραφικῶν καὶ τεκτονικῶν ὁμοιοτήτων μεταξὺ πασῶν τῶν ὡς ἄνω μαζῶν συνάγεται ὅτι αὗται εἶχον τὴν αὐτὴν ἐξέλιξιν εἰς τὸν χρόνον ἀναπτύξεως τῆς ζώνης Ἀνατ. Ἑλλάδος.

#### ΒΙΒΛΙΟΓΡΑΦΙΑ

1. BENDER, H.—Tieftriadische Hallstätter Kalke und Tuffe in Nordattika. Sitzungsberichte Gesellschaft zur Beförderung der gesamten Naturwissenschaften zu Marburg. Bd. **84**, Heft 1, Jahrgang 1962.
2. ΜΗΤΣΟΠΟΥΛΟΣ, Μ. - ΠΑΡΑΣΚΕΥΟΠΟΥΛΟΣ, Γ.—Παρουσία μεσοζωϊκῶν ἠφαιστειτῶν εἰς τὴν χερσόνησον τῆς Περαχώρας. Πρακτ. Ἀκαδ. Ἀθηνῶν, **25**, Ἀθῆναι 1950.
3. ΠΑΡΑΣΤΑΜΑΤΙΟΥ, J.—La géologie de la région montagneuse du Parnasse-Kiona-Oeta. B.S.G.F., 7e sér., **2**, Paris 1960.
4. RENZ, C. und MITZOPOULOS, M.—Kreideforaminiferen aus dem Kalkhügel von Eleusis (Attika). Ann. géol. d. Pays Hellén., **3**, Athènes 1951.
5. RENZ, C.—Die vorneogene Stratigraphie der normalsedimentären Formationen Griechenlands.—Ἔκδοσις Ι.Γ.Ε.Υ.: Εἰδικαὶ μελέται ἐπὶ τῆς Γεωλογίας τῆς Ἑλλάδος. Ἀθῆναι 1955.
6. ΣΠΗΛΙΑΔΗΣ, Θ.—Ἡ ἀνάπτυξις τοῦ Μεσοζωϊκοῦ καὶ ἡ τεκτονικὴ ἐξέλιξις τῆς περιοχῆς Μεγαρίδος - Δυτ. Ἀττικῆς. Δελτ. Ἑλλ. Γεωλογ. Ἑταιρ., **5**, τ. 1, Ἀθῆναι 1963.
7. ΣΠΗΛΙΑΔΗΣ, Θ.—Περὶ τῆς ἀνευρέσεως στοιχείων τῆς ζώνης Ὠλονοῦ - Πίνδου εἰς τὴν χερσόνησον τῆς Περαχώρας. Ἡ γεωλογικὴ ἐνότης τῆς περιοχῆς Ἀττικῆς - Μεγαρίδος - Γερανείων. Δελτ. Ἑλλ. Γεωλ. Ἑταιρ., **6**, τ. 1, Ἀθῆναι 1964.
8. ΤΑΤΑΡΗΣ, ΑΘ. - ΚΑΛΛΕΡΓΗΣ, Γ.—Γεωλογικαὶ ἔρευναι εἰς ἀνατολικὴν Ἀργολίδα - Ἐρμιονίδα καὶ περιοχὴν Ἀγ. Θεοδώρων - Περαχώρας. Δελτ. Ἑλλ. Γεωλ. Ἑταιρ., **6**, τ. 1, Ἀθῆναι 1964.
9. ΤΑΤΑΡΗΣ, ΑΘ. - ΚΑΛΛΕΡΓΗΣ, Γ.—Ἡ γεωλογικὴ δομὴ τοῦ ὄρειοῦ ὄγκου Τραπεζώνας - Ἀραχναίου καὶ τῆς περιοχῆς Ναυπλίου - Λυγουριοῦ. Ι.Γ.Ε.Υ., Γεωλογ. καὶ Γεωφυσ. Μελέται, ἀρ. 6, Ἀθῆναι 1965.
10. ΤΑΤΑΡΗΣ, ΑΘ.—Παρατηρήσεις ἐπὶ τῆς δομῆς τῆς περιοχῆς Σκαρμαγκᾶ - ὄρους Αἰγάλεω - Πειραιῶς - Ἀθηνῶν (Ἀττικῇ). Δελτ. Ἑλλ. Γεωλ. Ἑταιρ., **8**, τ. 1, Ἀθῆναι 1967.

## ΕΠΕΞΗΓΗΣΙΣ ΕΙΚΟΝΩΝ

## Π Ι Ν Α Ξ Ι

- Εἰκ. 1. Ἐκ τῆς ἀκροπόλεως τοῦ λιμένος (Τίφαι) τῶν Θεσπιῶν ἡ περιοχὴ Ἁγ. Νικολάου Ἀλυκῆς. Αἱ σκοτειναὶ μᾶζαι, ἐπὶ τῶν ὁποίων διακρίνεται ὁδός, εἶναι σερπεντινωμένοι περιδοτῆται τῆς παλαιᾶς Sh-διαπλάσεως, ἐπὶ τῶν ὁποίων ἐπικείνεται τεκτονικῶς αἱ ἀνθρακικαὶ μᾶζαι Βαθειᾶς Λάγκας - Ταράτσας.
- Εἰκ. 2. Ἐκ τῆς θέσεως τῆς εἰκ. 1 ἡ πρὸς τὰ δεξιὰ τῆς περιοχῆ Ἀλυκῆς. Διακρίνονται δύο τμήματα τῆς παλαιᾶς ὁδοῦ Ξηρονομῆς - Ἀλυκῆς ἐπὶ τῆς παλαιᾶς Sh-διαπλάσεως (βλ. κείμενον).

## Π Ι Ν Α Ξ ΙΙ

- Εἰκ. 1 Ὁ λόφος ἐπὶ τοῦ ὁποίου εὗρίσκεται ἡ ἀκρόπολις (Τίφαι) εἰς τοὺς πόδας τῶν δυτικῶν κλιτύων τοῦ ὄρους Κορομπίλι. Διακρίνονται αἱ πρὸς Δ. κλίσεις τῶν μεσο-κατωιουρασσικῶν ἀσβεστολίθων, ἐπὶ τῶν ὁποίων ἐπικείνεται κανονικῶς οἱ σχηματισμοὶ τῆς παλαιᾶς Sh-διαπλάσεως.

## SUMMARY - CONCLUSIONS

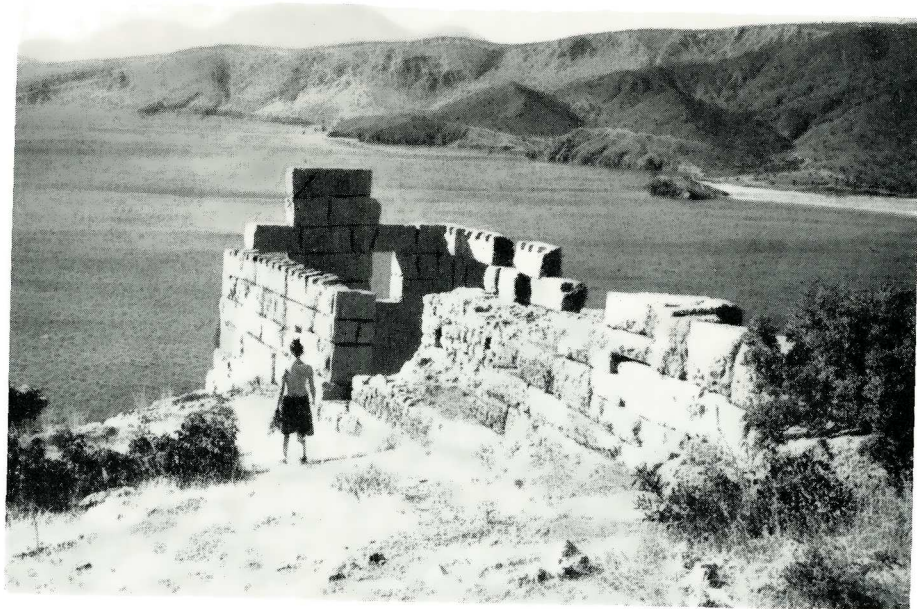
This paper deals with the structure of Korombili-Kithaeron Mountains. The conclusions of our investigation are as follows:

1. Lias-Dogger limestones have been found near the village of Plataea. These limestones, as already known from the study of other areas, lie immediately under the old sh-formation (shale-chert-sandstone formation with ophiolites, the depositing of which began from Upper-Lias-Dogger, while the depositing of the young one from Upper-Jurassic-Lower Cretaceous). Therefore, the above sh-formation is expected to exist under the Neogen or Old Quaternary sediments to the north of Plataea; indeed, this sh-formation outcrops to the N-NE of Thebes.

2. Korombili Mountain is an anticline, as well as Parnes Mountain. Geologically the first is the continuation of Kithaeron Mountain to the West and the second to the East, while Geraneia-Pateras Mountains are the southern continuation of Kithaeron. All these masses belong to the «Eastern Greece Zone». The transition from the limestones to the old sh-formation is observed on the western wing of Korombili Mountain.

3. The Preneogen-Mesozoic carbonate rocks and those of the old sh-formation which outcrop to the W and NW of Korombili and extend as far as Chostia village and up to the Zagara mountain, belong to the

Η ΙΝΑΞ Ι  
ΑΘ. Α. ΤΑΤΑΡΗ - Γ. Δ. ΚΟΥΝΗ.— ΠΑΡΑΤΗΡΗΣΕΙΣ ΕΠΙ ΤΗΣ ΔΟΜΗΣ ΤΩΝ ΟΡΕΩΝ ΚΙΘΑΙ-  
ΡΩΝΟΣ - ΚΟΡΟΜΠΛΙΟΥ. ΣΥΣΧΕΤΙΣΜΟΣ ΑΥΤΩΝ ΠΡΟΣ ΤΑΣ ΓΕΙΤΟΝΙΚΑΣ ΠΡΟΝΕΟΓΕΝΕΙΣ  
ΜΕΣΟΖΩΙΚΑΣ ΜΑΖΑΣ ΤΗΣ ΣΤΕΡΕΑΣ ΕΛΛΑΔΟΣ



Είχ. 1.

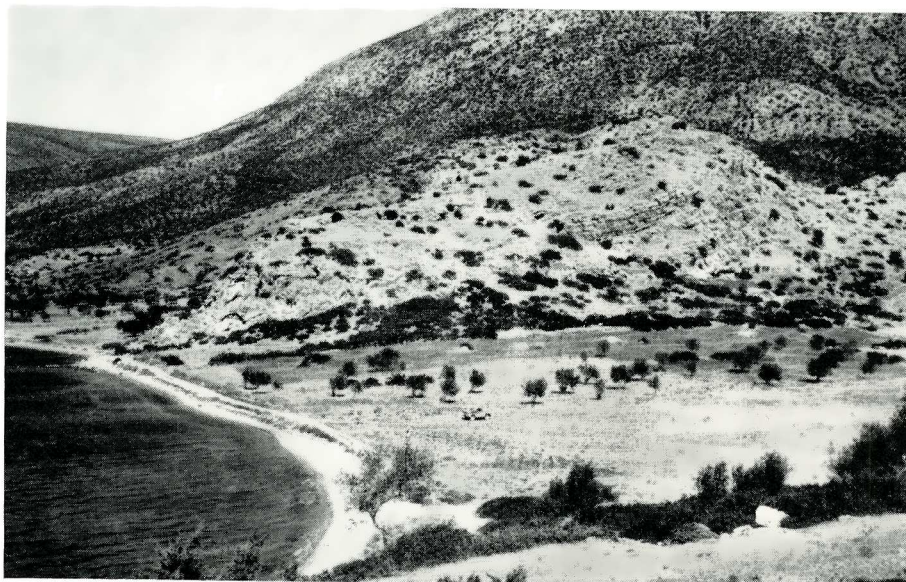


Είχ. 2.



ΠΙΝΑΞ II

ΑΘ. Α. ΤΑΤΑΡΗ - Γ. Δ. ΚΟΥΝΗ.— ΠΑΡΑΤΗΡΗΣΕΙΣ ΕΠΙ ΤΗΣ ΔΟΜΗΣ ΤΩΝ ΟΡΕΩΝ ΚΙΘΑΙ-  
ΡΩΝΟΣ - ΚΟΡΟΜΠΙΑΙΟΥ. ΣΥΣΧΕΤΙΣΜΟΣ ΑΥΤΩΝ ΠΡΟΣ ΤΑΣ ΓΕΙΤΟΝΙΚΑΣ ΠΡΟΝΕΟΓΕΝΕΙΣ  
ΜΕΣΟΖΩΪΚΑΣ ΜΑΖΑΣ ΤΗΣ ΣΤΕΡΕΑΣ ΕΛΛΑΔΟΣ



Είχ. 1.

«Eastern Greece Zone» like those of the areas under (2) above. Within these rocks tectonic events are observed (i.e. overturned folds, overthrusts, normal and strike slip faults). Rocks of «Eastern Greece Zone» are overthrust onto the Eastern Helikon Mt., the latter belonging geologically to the «Parnassos-Ghiona Zone».

4. The existing lithological, stratigraphical and structural resemblance between all rock masses noted above, suggests that these masses had undergone the same geological evolution within the area of development of the «Eastern Greece Zone».