

15. MITZOPOULOS, M. K. (1952).— Die Verbreitung der Pikermistufe auf der Insel Euboea. *Praktika der Akademie*, **27**, S. 278 - 287, Textfig. I - V. Athen.
16. PILGRIM, G. E. and HOPWOOD, A. T. (1928).— Catalogue of the pontian Bovidae of Europe. p. 1 - 106 with nine plates. *British Museum (Natural History)*. London.
17. RODLER, A. und WEITHOFER, K. A. (1890).— Wiederkäuer der Fauna von Maragha. *Denkschr. d. Math. Naturw. Cl. d. K. Ak. d. Wiss.* Sonderdruck, p. 1 - 20 mit 6 Taf. Wien.
18. SCHLOSSER, M. (1905).— Die fossilen Cavicornia in Samos. *Beiträge Palaeontol. Österr. Ungar.* XVII. Wien.
19. SCHLOSSER, M. (1921).— Die Hipparionenfauna von Veles in Mazedonien. *Abh. d. Bayer. Ak. d. Wiss.* XXIX. Band, 4 Abhandlung. p. 1 - 55, Taf. I und II. München.
20. ŞENYÜREK, M. S. (1951).— A note on Gökdere (Elmadagi Fauna), *Ankara Üniversitesi Dil ve Tarih - Coğrafya Fakültesi Dergisi*. Vol. IX, Nos 1 - 2, p. 63 - 73. (αγγλική περίληψις σ. 68 - 73). πίν. I - III. Ankara.
21. ŞENYÜREK, M. S. (1953).— A note on a new species of Gazella from the pontian of Küçükoyzgat. *Ankara Üniversitesi Dil ve Tarih - Coğrafya*. Cilt XI, Sayı 1, p. 1 - 14, Tüble 1 - 8, Fig. 1 - 8, Türk Tarih Kurumu Basimevi. Ankara.
22. TOBIEN, H. (1938).— Über das Gebiss des Hipparion matthewi Abel. *Neues Jahrb. f. Min. etc. Beil. - Bd.* **80**. Abt. B. 1938. S. 279 - 306. Mit Taf. XII und 1 Tabellenbeilage.
23. WAGNER, A. C. (1848).— Urvweltliche Säugethiere Ueberreste aus Griechenland. *Abb. d. Bayer. Akad. d. Wiss.*, vol. V. 2^e partie.
24. WEBER, M. (1905).— Über tertiäre Rhinocerotiden von der Insel Samos. II. *Bull. Soc. Impér. Nat. Moscou*.
25. WEHRLI, H. (1941).— Beitrag zur Kenntnis der «Hipparionen» von Samos. *Palaeontologische Zeitschrift*, **22**, p. 321 - 386, mit 13 Abb. im Text und Taf. 17 - 24. Berlin.
26. WEITHOFER, A. (1888).— Beiträge zur Kenntnis der Fauna von Pikermi bei Athen. *Beiträge Paläont. Öst. Ung. u.d. Orients*. **6**, p. 225 - 292.

ΑΝΑΚΟΙΝΩΣΙΣ ΜΗ ΜΕΛΟΥΣ

ΓΕΩΛΟΓΙΑ.— Περὶ τῆς ἡλικίας τοῦ φλύσχου τῆς ὀροσειρᾶς τῆς Οἴτης, ὑπὸ *Θωμᾶ Σπηλιαδῆ* *. Ἀνεκοινώθη ὑπὸ τοῦ κ. Μαξ. Μητσοπούλου.

Κατὰ τὴν διάρκειαν κοιτασματολογικῶν ἀναγνώσεων ἃς ἐξετέλουν κατὰ τὸ παρελθὸν ἔτος εἰς τὴν κεντρικὴν Οἴτην (Καταβόθραν) ἡδυνήθηεν νὰ πιστοποιήσω ἐνταῦθα τὴν παρουσίαν διαφόρων πετρολογικῶν σχηματισμῶν. Βάσει τῶν μέχρι τοῦδε γενομένων εἰς τὴν περιοχὴν ταύτην μελετῶν (βλ. C. Renz (6) καὶ C. Renz καὶ F. Frech (1)) δὲν ἔχει εἰσέτι πλήρως διευκρινισθῇ τὸ ζήτημα τῆς ἀναπτύξεως, τῆς με-

* THEMAS SPILIADIS, Über das Alter des Flyschzuges des Gebirgsstockes von Oeta.

ταξὺ αὐτῶν συνδέσεως ὥς καὶ τῆς στρωματογραφικῆς διαρθρώσεως τῶν πετρωμάτων τούτων.

Εἰς τὴν ἐν λόγῳ περιοχὴν ἀνευρέθησαν διάφοροι τύποι ἐκρηζιγενῶν πετρωμάτων (γάββροι, περιδοτῖται, ἀνδεσῖται), ἀσβεστόλιθοι μεσοζωϊκῆς ἡλικίας, ἡ σχιστοκερατολιθικὴ διάπλασις ὥς καὶ ἡ σειρὰ τοῦ φλύσχου.

Περὶ τῆς ὑπαρχούσης ἀμοιβαίας σχέσεως τῶν ἐνταῦθα ἀναγραφόμενων πετρολογικῶν ὀριζόντων θέλει ἐκτεθεῖ εἰς ἐτέραν πραγματείαν ἡμῶν. Εἰς τὴν παρούσαν μελέτην ἀναλύεται εἰδικώτερον τὸ σύστημα τῶν μεγάλῃν ἔκτασιν καταλαμβάνοντων ἀσβεστολίθων τοῦ ἀνωτέρου Κρητιδικοῦ συμπεριλαμβανομένης καὶ τῆς σειρᾶς τοῦ φλύσχου.

Αἱ ἀποθέσεις τοῦ ἀνωτέρου Κρητιδικοῦ, ὅπως ἀσβεστόλιθοι μὲ ὀρβιτολίνας καὶ ρουδιστὰς καὶ τελικῶς ἡ σειρὰ τοῦ φλύσχου, τοῦ ὁποίου ἡ ἀνάπτυξις παρατηρεῖται βορείως τῆς Καταβόθρας ἀπὸ τῆς θέσεως Σέμπε καὶ ἐκεῖθεν, ἔχουν εὐρυτάτην ἐξάπλωσιν εἰς τὴν περιοχὴν. Ἀπὸ τοῦ ὑψώματος Σέμπε πρὸς τὴν κυρίως Οἶτην, «Σημεῖον» (ὕψ. 2116 μ.), ἡ σειρὰ τοῦ φλύσχου σχηματίζει τὰ πλεῖστα ὑψώματα τόσον κατὰ τὴν κάθετον ὅσον καὶ κατὰ τὴν ὀριζοντίαν αὐτῶν ἀνάπτυξιν. Ἡ σειρὰ αὕτη τοῦ φλύσχου, ἀνήκουσα κατὰ C. Renz (6) εἰς τὴν ζώνην Παρνασσοῦ-Γκιώνας, ἐνέχει ἰδιαίτερον διαφέρον, διότι περιλαμβάνει χαρακτηριστικὸς ἀπολιθωματοφόρους ὀρίζοντας, ἀποτελουμένους ἐξ ἀσβεστολιθικῶν λατυποπαγῶν, οἱ ὅποιοι ἀπαντοῦν ὑπὸ μορφήν ἐνστρώσεων τόσον ἐντὸς τῶν κατωτέρων ὅσον καὶ τῶν ἀνωτέρων τμημάτων τοῦ φλύσχου. Αἱ ἀσβεστολιθικαὶ αὗται ἐνστρώσεις ἀποτελοῦνται ἀπὸ ἀσβεστολιθικᾶς λατύπας, συνδεομένης μεταξὺ των δι' ἀργιλλοψαμμιτικοῦ ὑλικοῦ, καὶ ἐγκλείονται ἐντὸς τῶν ἀργιλλικῶν καὶ ἀσβεστολιθικῶν σχιστολίθων ἢ ἐναλλάσσονται μετὰ τῶν ψαμμιτῶν τῆς διαπλάσεως τοῦ φλύσχου. Τὸ πάχος τῶν ἐνστρώσεων ποικίλλει ἀπὸ 10 ἐκ. μέχρις 1,50 τοῦ μέτρου. Ἡ ὀριζοντία ἐξάπλωσις αὐτῶν εἶναι μεγάλη, διότι ἀνευρίσκονται καθ' ὅλην τὴν διαδρομὴν ἀπὸ τῆς τοποθεσίας Σέμπε, διὰ μέσου τοῦ Βαλορέματος (ἐκ τοῦ ἀρχικοῦ σημείου τούτου) μέχρι τῶν νοτίων κλιτύων τῆς Οἶτης, «Σημεῖον» (2116 μ.). Ἐνῶ αἱ κατώτεραι λεπταὶ ἀσβεστολιθικαὶ λατυποπαγεῖς ἐνστρώσεις ἐγκλείονται ἐντὸς τοῦ ἀργιλλικοῦ βυσσινοχρόου σχιστολίθου ὅστις πρὸς τὰ κάτω ἐξελίσσεται εἰς λεπτοπλακώδη μαργαϊκὸν ἀσβεστόλιθον, αἱ ἐνστρώσεις τῶν ὑψηλοτέρων ὀριζόντων περιλαμβάνονται ἐντὸς συμπαγῶν ψαμμιτικῶν στρωμάτων μετὰ τῶν ὁποίων ἐναλλάσσονται εἰς τινὰς θέσεις. Τὸ μέγιστον πάχος τοῦ φλύσχου εἶναι πλεόν τῶν 200 μέτρων, καὶ πιθανῶς τὸ ὑπόβαθρον τούτου νὰ μὴ εἶναι πάντοτε οἱ ἀσβεστόλιθοι τοῦ ἀνωτέρου Κρητιδικοῦ ἀλλὰ παλαιότερα ἰζήματα.

Ἐκ τοῦ συγκεντρωθέντος παλαιοντολογικοῦ ὑλικοῦ, ὅπου ἐμφανίζονται αἱ ἀναφερθεῖσαι ἀπολιθωματοφόροι ἐνστρώσεις ἐντὸς τοῦ φλύσχου, κατεσκευάσθη σημαντι-

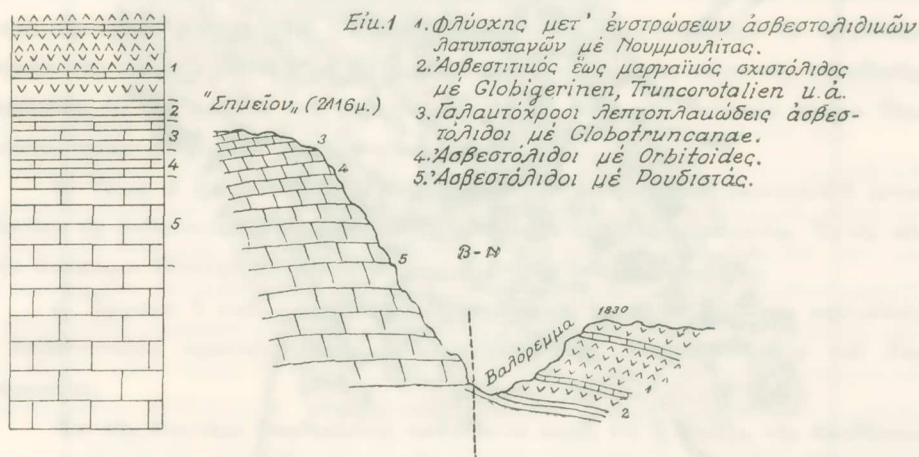
κὸς ἀριθμὸς παρασκευασμάτων, τινὰ τῶν ὁποίων ἐστάλησαν πρὸς προσδιορισμὸν εἰς τὸν ὑψηγῆτὴν H. Hagn εἰς τὸ Παλαιοντολογικὸν Ἰνστιτούτον τοῦ Μονάχου.

Εἰς τὰ παρασκευάσματα ταῦτα ἀνευρέθησαν τὰ ἐξῆς ἀπολιθώματα:

ΠΙΝΑΞ 1.

Nummuliten, Discocyclinen καὶ τινες Assilinen καὶ Truncorotalien.
Συναντῶνται ἐπίσης *Lithothamnium, Bryozoen* καὶ θραύσματα Ἑχίνων.

Τὰ ἀνωτέρω ἀποτελοῦν πανίδα τοῦ μέσου Ἡωκαίνου καὶ πιθανὸν τοῦ Λου-
τησίου.



Εἰκ. 1. Σχηματικὴ παράστασις τῶν ἀπὸ τὸ «Σημεῖον» (ὕψ. 2116) πρὸς «Βαλόρεμα»
διαπιστωθέντων ὀριζόντων.

Ἡ ἔναρξις τῆς ἰζηματογενέσεως τοῦ φλύσχου ὡς καὶ ἡ πρὸς τὰ ἄνω ἀνάπτυ-
ξις τούτου εἰς τὰς διαφόρους γεωτεκτονικὰς ζώνας κατεδείχθη (C. Renz (5) κ. ἄ.)
ὅτι μετατοπίζεται χρονικῶς ἐξ ἀνατολῶν πρὸς δυσμὰς. Οὕτως, ἐνῶ εἰς τὴν ζώνην
᾽Ωλονοῦ-Πίνδου ἡ ἀπόθεσις τοῦ φλύσχου ἄρχεται κατὰ τὸ Δάνιον καὶ διὰ τοῦ Πα-
λαιοκαίνου καὶ Ἡωκαίνου φθάνει ἕως τὸ Ὀλιγόκαινον, εἰς τὴν ζώνην Παρνασσού-
Γκιώνας καὶ εἰς τὴν τῆς Ἀνατολικῆς Ἑλλάδος δὲν ἤτο ἐπαρκῶς ἀποδεδειγμένη ἡ
ἀνάπτυξις τοῦ φλύσχου κατὰ τὸ Ἡώκαινον. Δείγματα ἠωκαινικῶν ἀπολιθωμάτων,
ὅπως Νουμμουλίται κτλ., εὐρέθησαν μόνον εἰς ἀπολελυμένα τεμάχια. Ταῦτα ἀνεῦρεν
ὁ C. Renz (5) εἰς τὴν περιοχὴν τοῦ Ἐξάρχου Λοκρίδος καὶ ἔναντι τοῦ σταθμοῦ
Μπράλου πλησίον τοῦ χωρίου Γαρδικαί. Ἐκ τοῦ πρώτου—ἀσβεστολιθικὸς ψαμ-

μίτης—ἀναφέρει *Alveolina Elongata* Orb. καὶ σπανίους νουμμουλίτας τοῦ Λουτησίου, ἐκ δὲ τοῦ δευτέρου μεσοηκαινικούς νουμμουλίτας.

Μορφᾶς νουμμουλιτῶν περιγράφουν ἐπίσης ὁ C. Renz καὶ ὁ Μ. Μητσόπουλος (7) ἀπὸ τὴν περιοχὴν τῆς Ὑλίκης ὅπου ὅμως οὗτοι συνυπάρχουν μὲ τρηματοφόρα τοῦ Μαιστριχτίου, ὅπως *Orbitoides media* Arch., *Siderolites calcitrapoides* Lam., *Globotruncana caliciformis* (Lapp) κ. ἄ. Ἐσχάτως ὁ Γ. Μαρίνος (3) ἀναφέρει εἰς τὴν δυτικὴν Ὀθρυν ἡωκαινικὸν φλύσχην μὲ *Nummulites* καὶ *Operculina*. Ἡδη



Εἰκ. 2. Τοπογραφικὸν ὑπόβαθρον τῆς ὑπὸ ἐξέτασιν περιοχῆς.

A, A. Ἀπολιθωματοφόροι ἐμφανίσεις.

καὶ διὰ τὴν περιοχὴν ταύτην τῆς Οἴτης ἀποδεικνύεται ἐκ τῆς ἀνευρέσεως ἐντὸς τῶν ἀσβεστολιθικῶν λατυποπαγῶν ἐνστρώσεων τοῦ φλύσχου πλουσιωτάτης πανίδος τρηματοφόρων ἢ κατὰ τὸ Ἡώκαινον ἐξέλιξις αὐτοῦ.

Εἰς τὴν ὑπὸ ἐξέτασιν περιοχὴν τῆς Οἴτης ὁ φλύσχης ἐκτείνεται ἐπὶ τῶν κυριωτέρων λόφων νοτίως τῆς κορυφῆς «Σημεῖον» (ὕψ. 2116 μ.) (βλ. εἰκ. 2), ἐπικείται δὲ ὁμοφώνως ἐπὶ τῶν ἀσβεστολίθων τοῦ ἀνωτέρου Κρητιδικοῦ, οἱ ὅποιοι εἰς τὸ ἀνώτερον τμήμα των καθίστανται μαργαῖκοι ἢ ἐξελίσσονται εἰς ἀσβεστιτικούς σχιστολίθους τοῦ Παλαιοκαίνου.

Τοὺς ἀσβεστολίθους τούτους δυνάμεθα νὰ διαρθρώσωμεν ἐκ τῶν κάτω πρὸς τὰ ἄνω ὡς ἐξῆς.

α) Ἀσβεστόλιθοι μετὰ ρουδιστῶν καὶ ἄλλων ὀστράκων, τεφροί, συμπαγεῖς, μεγάλου πάχους καὶ ἐπιφανειακῆς ἐξαπλώσεως.

β) Ἀσβεστόλιθοι λευκοτεφροί, μικροῦ πάχους, ἐντὸς τῶν ὁποίων ὑπάρχει πλουσία πανὶς ὀρβιτοσιδῶν μὲ τὸν χαρακτηριστικὸν διὰ τὸ Μαιστρίχτιον ἀντιπρόσωπον, Orbit. Media. Ἡ ἀνάπτυξις τούτων διαπιστοῦται εἰς τὰ ὑψώματα ὑπεράνω τοῦ Βαλορέματος, τὰ ὁποῖα συγκροτοῦν τὸ κατώτερον τμήμα τῆς κορυφῆς τῆς Οἴτης.

γ) Οἱ ἀσβεστόλιθοι μετ' ὀρβιτοσιδῶν ἐξελίσσονται ἐν συνεχείᾳ εἰς λεπτοπλακώδεις, γαλακτοχρόους ἀσβεστολίθους, οἵτινες περικλείουν ἐκ τοῦ γένους Globotruncana τὴν Glob. Lapparenti. Οἱ ἀσβεστόλιθοι οὗτοι καταλαμβάνουν τὰ ὑψηλότερα σημεῖα τῆς κορυφῆς, ἐκτείνονται δὲ βορείως καὶ βορειοδυτικῶς μέχρι τῆς τοποθεσίας Λειβαδιῆς, τὸ Καταφύγιον τοῦ Ὀρειβατικοῦ καὶ εἰς τὸ ἔναντι κείμενον ὕψωμα Περικοτσούμαρον μὲ γενικὴν κλίσιν ἀνατολικήν.

δ) Τέλος οἱ ἀσβεστόλιθοι μὲ Globotruncana καθίστανται μαργαῖκοι ἢ μεταπίπτουν εἰς ἀσβεστιτικούς σχιστολίθους ἐρυθροῦ ἕως πρασίνου χρώματος. Ἐντὸς αὐτῶν ἀνεύρομεν Globigerinen καὶ Truncorotalien τοῦ Παλαιοκαίνου.

ε) Ἀρχεται ἡ κυρίως σειρὰ τοῦ φλύσχου ἔχουσα ὡς ὑπόβαθρον τοὺς μαργαῖκούς ἢ ἀσβεστιτικούς σχιστολίθους μὲ Globigerinen καὶ Truncorotalien τοῦ Παλαιοκαίνου.

Ἐκ τῆς ἀνωτέρω διαρθρώσεως καθίσταται σαφὲς ὅτι ἡ ἔναρξις τῆς ἀποθέσεως τοῦ φλύσχου εἰς τὴν περιοχὴν ταύτην εἶναι κατὰ τι νεωτέρα ἐκείνης ἣτις δίδεται ὑπὸ τῆς σχετικῆς βιβλιογραφίας. Δι' ἄλλα τμήματα τῆς Ἀνατολικῆς Ἑλλάδος ἡ ἀπόθεσις τοῦ φλύσχου ἄρχεται ἀπὸ τοῦ Μαιστρίχτιου ἢ καὶ χαμηλότερον. Τοῦτο σημειοῦται π.χ. ὑπὸ τοῦ Η Παρασκευαΐδου (4), ὅστις ἀναφέρει ὅτι εἰς τὴν δημοσίαν ὁδὸν Ἀραχόβης-Λεβαδείας ὁ C. Renz προσδιώρισεν ἐντὸς ἀσβεστολίθου, κειμένου κάτωθεν τοῦ φλύσχου, ἀπολιθώματα τοῦ Σενωνίου, πιθανῶς Σαντονίου-Καμπανίου. Ὁ Γ. Μαρῖνος (3) ἀναφέρει ὅτι εἰς τὴν Ὀθρυν ἡ ἡλικία τοῦ φλύσχου ἀπὸ ἀνωκρητικῇ μὲ Orbitoides κλπ. εἰς τὴν ἀνατολικὴν καὶ κεντρικὴν Ὀθρυν, ἀνέρχεται εἰς ἡωκαινικὴν εἰς τὴν δυτικὴν Ὀθρυν. Ἡ ἀνωτέρω λοιπὸν μετατόπισις τοῦ χρόνου ἐνάρξεως τῆς ἀποθέσεως τοῦ φλύσχου δὲν ἰσχύει μόνον εἰς τὴν ἀλλαγὴν τῆς ζώνης ἐξ ἀνατολῶν πρὸς δυσμᾶς, ἀλλὰ καὶ ἐντὸς μιᾶς καὶ τῆς αὐτῆς ζώνης. Εἰς τὰ Δύο Βουνά, ἀνατολικὴ Οἶτη, ὁ Δ. Κισκύρας, ὡς προθύμως μὲ ἐπληροφόρησεν, διαπιστώνει τὴν παρουσίαν τοῦ Παλαιοκαίνου ὑπὸ τὰς αὐτὰς συνθήκας ὡς εἰς τὴν κυρίως Οἶτην. Οὕτω νοτίως τοῦ Προφήτου Ἡλίου, θέσις Σκαλί, ἀνεῦρεν ὑπεράνω ἀσβεστολίθων μὲ Globotruncana τεφροῦς ἕως πρασίνους ἀσβεστολίθους μὲ Globoro-

talia, οἷτινες μεταπίπτουν πρὸς τὰ ἄνω εἰς σχιστώδεις ἐρυθροκαστανοχρόους μαργαϊκοὺς ἀσβεστολίθους περιέχοντας ἐπίσης Globorotalia. Ἐπ' αὐτῶν ἐπικάθεται ὁ ἐρυθρὸς ἀσβεστολιθὸς σχιστόλιθος καὶ κατόπιν ἀκολουθεῖ ὁ τυπικὸς φλύσχος. Ἐπίσης στιφροὺς ἀσβεστολίθους τοῦ Ἡωκαίνου μὲ Nummuliten, Discocyclina καὶ Astero-cyclina συνήντησεν ὁ Δ. Κισκύρας εἰς τὴν δυτικὴν πλευρὰν τοῦ Προφήτου Ἡλία (Δύο Βουνά).

Εἰς τὴν περιοχὴν τῶν Δελφῶν ὁ M. Reichel (Δελτίον ΙΓΕΥ Νο 4) ἀνεῦρεν εἰς ἀνάλογα στρώματα Globorotalia καὶ Globigerinen—Παλαιοήωκαινον—ἐπὶ στιφρῶν ἀσβεστολίθων μὲ Globotruncana. Ἐπίσης παρὰ τὴν Ἀμφισαν ὁ Ν. Μα-ραγκουδάκης (2) εἰς τεμάχιον φλύσχου ἀνεῦρεν ἀκέραια τρηματοφόρα τοῦ Παλαιοήω-καίνου.

ΣΥΜΠΕΡΑΣΜΑ.

Διὰ τῶν ἀνωτέρω ἐκτεθέντων καθορίζεται τὸ κατώτερον ὄριον ἐνάρξεως τῆς ἀποθέσεως τοῦ φλύσχου εἰς τὴν περιοχὴν τῆς Οἴτης τὸ ὅποῖον εἶναι νεώτερον ἐκεῖνου τὸ ὅποῖον ἐλαμβάνετο μέχρι τοῦδε, παραλλήλως δὲ ἐκτίθεται ἡ λεπτομερὴς διάρθρω-σις τῶν κάτωθεν τοῦ φλύσχου ἀποτεθέντων ἰζημάτων τοῦ ἀνωτέρου Κρητιδικοῦ. Ἐπίσης καθίσταται τὸ πρῶτον γνωστὴ ἡ παρουσία μεσοήωκαινικῶν στρωμάτων εἰς τὴν ὀροσειρὰν τῆς Οἴτης, τὰ ὅποια ὑπὸ μορφὴν μικρολατυποπαγῶν ἀσβεστολίθων, ἐγκλεισμένων εἴτε ἐντὸς τῶν σχιστολίθων εἴτε ἐντὸς τῶν ψαμμιτικῶν ὕλικῶν τοῦ φλύσχου, παρουσιάζουν μὲ τοὺς μακροσκοπικῶς ὄρατοὺς νουμουλίτας ἐνδιαφέρουσιν περίπτωσιν ὑπάρξεως Ἡωκαινικῶν στρωμάτων εἰς τὴν περιοχὴν τῆς Οἴτης.

ΣΗΜ.— Οἱ προσδιορισμοὶ τῶν ἀπολιθωμάτων ἐγένοντο εἰς Μόναχον ὑπὸ τοῦ ὑφηγητοῦ Dr. Hagn πρὸς τὸν ὁποῖον καὶ ἀπὸ τῆς θέσεως ταύτης ἐκφράζω τὰς εὐχαριστίας μου.

Ἡ φωτογράφησις τῶν ἀπολιθωμάτων ἐγένετο εἰς τὰ ἐργαστήρια τοῦ ΙΓΕΥ, τὸν Γεν. Διευθυν-τὴν τοῦ ὁποίου κ. Κ. Ζάχον εὐχαριστῶ θερμῶς.

ZUSAMMENFASSUNG

Der Verfasser hat das Auftreten oberkretazischer Kalke und eozänen Flysch im Mittel- und Ostoetagebirge festgestellt.

Diese Sedimente sind in dem genannten Gebiet weit verbreitet. Durch die in diesen Schichten auftretende Mikrofauna wird als die tiefste Grenze der Flyschablagerung das Paläozän bestimmt. Es wird auch eine Einzelstruktur der unter dem Flysch lagernden Schichten der Oberkreide angegeben.

Erwähnenswert ist auch, dass das Vorhandensein mitteleozäner Schichten, bzw. kleinbrecciöser Kalke mit makroskopisch sichtbaren Nummuliten im Flysch im Oetagebirge zum ersten Mal beobachtet wurde.

Θ. ΣΠΗΛΙΑΔΗΣ.— ΠΕΡΙ ΤΗΣ ΗΛΙΚΙΑΣ ΤΟΥ ΦΛΥΣΧΟΥ ΤΗΣ ΟΡΟΣΕΙΡΑΣ ΤΗΣ ΟΙΤΗΣ



Ἐνοτρώσεις ἀσβεστολιθικῶν λατυποπαγῶν ἐντὸς τοῦ φλύσχου. Θέσις Βαλόρεμα.

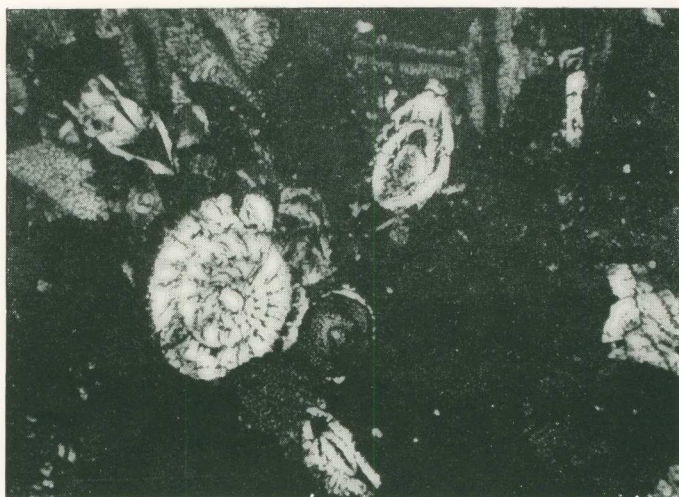


Nummuliten - Assilinen.

Θ. ΣΠΗΛΙΑΔΗΣ.— ΠΕΡΙ ΤΗΣ ΗΛΙΚΙΑΣ ΤΟΥ ΦΛΥΣΧΟΥ ΤΗΣ ΟΡΟΣΕΙΡΑΣ ΤΗΣ ΟΙΤΗΣ



Nummuliten.



Nummuliten - Discocyclinen.

ΒΙΒΛΙΟΓΡΑΦΙΑ

1. FRECH F. und RENZ C., Kreide und Trias im Ghiona - und Oetagebiet (Mittelgriechenland). Sitz.-Ber. d. preuss. Akademie d. Wiss. Berlin, 1911, σελ. 1112 - 1125.
2. Ι. Γ. Ε. Υ., Γεωλογική χαρτογράφησης φύλλου Γαλαξειδίου. Δελτίον ΙΓΕΥ, Νο 4. 'Αθήναι 1959.
3. ΜΑΡΙΝΟΣ Γ., Περί τῆς κατὰ γεωτεκτονικάς ζώνας διαιρέσεως τῆς 'Ανατολικῆς 'Ελλάδος. Δελτ. 'Ελλην. Γεωλ. 'Εταιρ., τόμ. III, τευχ. I (1958). 'Αθήναι.
4. ΠΑΡΑΣΚΕΥΑΪΔΗΣ Η., Bemerkungen über die Stratigraphie Griechenlands. Eclogae Geologicae Helvetiae. Vol. 47, 1954, Nr. 1.
5. RENZ C., Stratigraphie Griechenlands. ΙΓΕΥ, 'Αθήναι 1955.
6. RENZ C., Geologische Untersuchungen im mittelgriechischen Oeta - oder Katavothrathgebirge. Πρακτ. 'Ακαδ. 'Αθηνῶν, ἔτ. 1937, σελ. 122 - 202.
7. RENZ C. καὶ ΜΗΤΣΟΠΟΥΛΟΣ Μ., 'Ανεύρεσις Νουμμουλιτῶν εἰς τὴν περιοχὴν τῆς λίμνης 'Υλίκης ἐν Βοιωτίᾳ. Πρακτ. 'Ακαδ. 'Αθηνῶν, τόμ. 23 (1948) σελ. 231 - 235.

ΠΡΑΚΤΙΚΑ ΤΗΣ ΑΚΑΔΗΜΙΑΣ ΑΘΗΝΩΝ

ΠΑΝΗΓΥΡΙΚΗ ΣΥΝΕΔΡΙΑ ΤΗΣ 27ΗΣ ΟΚΤΩΒΡΙΟΥ 1959

ΠΡΟΕΔΡΙΑ ΣΠΥΡ. ΜΕΛΑ

Ἡ Ὀλομέλεια τῆς Ἀκαδημίας συνήλθεν εἰς πανηγυρικὴν συνεδρίαν τὴν 27^{ην} Ὀκτωβρίου, ἡμέραν Τρίτην καὶ ὥραν 6 μ.μ. πρὸς ἐορτασμὸν τῆς Ἐθνικῆς ἐπετείου τῆς 28^{ης} Ὀκτωβρίου 1940.

Πλὴν τῶν μελῶν τῆς Ἀκαδημίας παρέστησαν μέλη τοῦ Ὑπουργικοῦ Συμβουλίου, ὁ Ἀρχιεπίσκοπος Ἀθηνῶν κ. Θεόκλητος, Πρυτάνεις καὶ καθηγηταὶ τῶν Ἀνωτάτων πνευματικῶν Ἰδρυμάτων, Ἀνώτατοι δικαστικοί, πολιτικοὶ καὶ στρατιωτικοὶ ὑπάλληλοι καὶ ἄλλοι ἐπίσημοι προσκεκλημένοι.

Ὁ Πρόεδρος κ. **Σπ. Μελάς**, κηρύσσει τὴν ἑναρξιν τῆς Συνεδρίας, εἰσηγήθη, ὡς κατωτέρω, διὰ βραχέων περὶ τῆς πανηγυριζομένης ἱστορικῆς ἐπετείου, εἶτα δ' ἔδωκε τὸν λόγον εἰς τὸν Ἀκαδημαϊκὸν κ. Γεώργ. Ἀθανασιάδην Νόβαν, ὅστις ὠμίλησε μὲ θέμα «*Τὰ Φτερά τῆς Νίκης*»¹.

Εἰσηγήσις τοῦ Προέδρου κ. ΣΠ. ΜΕΛΑ

Κύριε Πρόεδρε, Κύριοι Ὑπουργοί, Κυρίαι καὶ Κύριοι,

Ὁ ὕμνος ἃς ὑψωνθῇ σήμερον ὡς τὰ σύννεφα καὶ ὡς τ' ἀστέρια πρὸς τὴν ἀθάνατον φυλὴν τῶν Ἑλλήνων. Καὶ ὅπου ἐλεύθερη ψυχὴ καὶ ὅπου ἀγάπη φλογερὴ πρὸς τὴν ἀπολυτρωμένην συνείδησιν, τὸν ἀνεμπόδιστον στοχασμὸν καὶ τὰς ἀνδρικὰς πράξεις, ἃς ἐνώση τὸ σκίρτημα καὶ τὴν φωνήν της μὲ τὸ ρωμαλέον τραγούδι τῆς ἐλληνικῆς ἀρετῆς.

Ὅλους τοὺς δαίμονας καὶ ὅλα τὰ τέρατα ἐξαπέλυσεν ἡ κόλασις διὰ ν' ἀ-

¹ Βλ. κατωτέρω, σ. 319.