

τήσεων ἡμῶν προκαλούμενοι καθόριζον τὰ συναισθήματα τὰ συνακολουθοῦντα εἰς τὰς ἐγγινομένας ἐντυπώσεις καὶ τὰς ἀναμνήσεις καὶ τὰς φαντασίας αὐτῶν, ὡς περιέγραφον κατ' ἀκριβείαν. Ἐν δευτέρῳ δὲ μοίρῳ ἐλαμβάνομεν πρὸ ὀφθαλμῶν κατὰ τὴν ἐξίχνευσιν ταύτην καὶ τὰς ἐκφραστικὰς κινήσεις τῶν ἐξεταζομένων.

Καὶ ἡ μὲν ἐντονωτάτη ἐκδήλωσις τῶν ἀνιχνευομένων θυμικῶν διαθέσεων ἐπὶ τῶν παντοίων στοιχείων τῶν κριτηρίων ἐδήλου τὸν ἀνώτατον βαθμὸν τῆς ἰσχύος τοῦ συναισθήματος καὶ τὴν μεγίστην εὐαισθησίαν, ἥτις ἐσημειοῦτο διὰ τοῦ 100%. Ἡ δὲ ἀτονωτέρα μᾶλλον ἢ ἥττον θυμικὴ ἐκδήλωσις ἐσήμαινε ποσοστὸν τῆς ἰσχύος τοῦ συναισθήματος κατώτερον καὶ μικροτέραν εὐαισθησίαν κατ' ἀναλογίαν. Καθωρίσθη δὲ καὶ τὸ ποσοστὸν τοῦτο κατὰ προσέγγισιν δι' ἐκάστην ἡλικίαν ἀμφοτέρων τῶν φύλων.

Τὸ σύνολον τῶν παρατηρήσεων ἡμῶν ἀνῆλθεν ἐπὶ μὲν τῶν ἡλικιῶν 7-20 ἐτῶν εἰς 180.000 περιπτώσεις περίπου, ἐπὶ δὲ τῶν μᾶλλον προηγημένων ἡλικιῶν εἰς 36.4000 περιπτώσεις.

#### Π Ο Ρ Ι Σ Μ Α Τ Α

Τὰ δὲ πορίσματα τῆς ἐρεῦνης ἡμῶν ὡς πρὸς τὸν βαθμὸν τῆς ἐκδηλώσεως καὶ τὸ ποσοστὸν τῆς ἰσχύος τῶν συναισθημάτων ἐπὶ τῶν κανονικῶν ὑποκειμένων, ὧν τὰ πορίσματα τῆς ἐξετάσεως, ὡς ἐλέχθη, ἀναγράφομεν ἐναυῦθα, καὶ δὴ ἐπὶ τῶν ἡλικιῶν 7-20 ἐτῶν, δηλοῦσιν οἱ ἐπόμενοι πίνακες καὶ αἱ ἐπὶ τῇ βάσει αὐτῶν καταρτισθεῖσαι γραφικαὶ παραστάσεις.

Καὶ ὁ μὲν ὑπ' ἀριθ. 1 πίναξ ἐμφαίνει τὸν βαθμὸν τῆς ἐκδηλώσεως καὶ τὸ ποσοστὸν τῆς ἰσχύος τῶν αὐτοσυναισθημάτων καὶ τῶν συναισθημάτων τῆς τιμῆς ἀρρένων καὶ θηλέων, ἡλικίας 7-20 ἐτῶν, ἔτι δὲ τοὺς μέσους ὄρους αὐτῶν.

Ἐν δὲ ὑπ' ἀριθ. 2 πίναξ δεικνύει τὸν βαθμὸν τῆς ἐκδηλώσεως καὶ τὸ ποσοστὸν τῆς ἰσχύος τῶν κοινωνικῶν συναισθημάτων ἀρρένων καὶ θηλέων ἡλικίας 7-20 ἐτῶν, ἔτι δὲ τοὺς μέσους ὄρους αὐτῶν.

Ἐν δὲ ὑπ' ἀριθ. 3 πίναξ σημαίνει τὸν βαθμὸν τῆς ἐκδηλώσεως καὶ τὸ ποσοστὸν τῆς ἰσχύος τῶν λογικῶν συναισθημάτων ἀρρένων καὶ θηλέων ἡλικίας 7-20 ἐτῶν, ἔτι δὲ τοὺς μέσους ὄρους αὐτῶν.

Ἐν δὲ ὑπ' ἀριθ. 4 πίναξ δηλοῖ τὸν βαθμὸν τῆς ἐκδηλώσεως καὶ τὸ ποσοστὸν τῆς ἰσχύος τῶν καλαισθητικῶν συναισθημάτων ἀρρένων καὶ θηλέων ἡλικίας 7-20 ἐτῶν, ἔτι δὲ τοὺς μέσους ὄρους αὐτῶν.

Ἐν δὲ ὑπ' ἀριθ. 5 πίναξ ἐμφαίνει τὸν βαθμὸν τῆς ἐκδηλώσεως καὶ τὸ ποσοστὸν τῆς ἰσχύος τῶν ἠθικῶν συναισθημάτων ἀρρένων καὶ θηλέων ἡλικίας 7-20 ἐτῶν, ἔτι δὲ τοὺς μέσους ὄρους αὐτῶν.

ΠΙΝΑΞ 1

Αυτοσυναισθήματα και συναισθήματα  
της τιμής

Ηλικία	Αρρε- να	Θήλεα	Μ. "Ο.
	%	%	%
7 ετών	34,8	32,6	33,7
9 »	38,4	36,8	37,6
11 »	42,7	40,4	41,5
12 »	56,9	54,3	55,6
13 »	62,5	60,8	61,7
15 »	68,3	63,9	66,1
17 »	74,2	76,7	75,5
18 »	80,6	78,3	79,5
20 »	84,7	81,6	83,2
Μ. "Ο. ηλικιών 7-13 ετών	47,0	45,0	46,0
Μ. "Ο. ηλικιών 15-20 ετών	77,0	75,1	76,0
Γ. Μ. "Ο.	62,0	60,0	61,0

ΠΙΝΑΞ 2

Κοινωνικά συναισθήματα

Ηλικία	Αρρε- να	Θήλεα	Μ. "Ο.
	%	%	%
7 ετών	50,4	60,8	55,6
9 »	55,7	68,5	62,1
11 »	58,0	74,4	66,2
12 »	60,5	80,7	70,6
13 »	64,8	86,4	75,6
15 »	68,2	86,8	77,5
17 »	70,7	88,2	79,5
18 »	74,4	92,0	83,2
20 »	76,5	94,4	85,5
Μ. "Ο. ηλικιών 7-13 ετών	57,9	74,2	66,0
Μ. "Ο. ηλικιών 15-20 ετών	72,5	90,4	81,5
Γ. Μ. "Ο.	65,2	82,3	73,8

ΠΙΝΑΞ 3

Λογικά συναισθήματα

Ηλικία	Αρρε- να	Θήλεα	Μ. "Ο.
	%	%	%
7 ετών	28,8	21,8	25,3
9 »	36,4	40,4	38,4
11 »	47,6	48,6	48,1
12 »	54,8	53,4	54,1
13 »	67,2	54,0	60,6
15 »	74,8	64,0	69,4
17 »	76,7	78,2	77,5
18 »	80,4	84,5	82,5
20 »	89,8	87,0	88,4
Μ. "Ο. ηλικιών 7-13 ετών	47,0	43,6	45,3
Μ. "Ο. ηλικιών 15-20 ετών	80,4	78,4	79,4
Γ. Μ. "Ο.	63,7	61,0	62,4

ΠΙΝΑΞ 4

Και αισθητικά συναισθήματα

Ηλικία	Αρρε- να	Θήλεα	Μ. "Ο.
	%	%	%
7 ετών	38,4	40,3	39,4
9 »	46,7	49,6	48,2
11 »	48,5	52,4	50,5
12 »	52,9	51,2	52,0
13 »	58,4	52,6	55,5
15 »	53,8	62,0	57,9
17 »	64,7	68,8	66,8
18 »	76,4	78,6	77,5
20 »	78,8	74,4	76,6
Μ. "Ο. ηλικιών 7-13 ετών	49,0	49,2	49,1
Μ. "Ο. ηλικιών 15-20 ετών	68,4	71,0	69,7
Γ. Μ. "Ο.	58,7	60,1	59,4

ΠΙΝΑΞ 5  
Ήθικὰ συναισθήματα

Ἡλικία	Ἀρρενα	Θήλεα	Μ. °Ο.
	%	%	%
7 ἐτῶν	49,0	48,4	48,7
9 »	56,7	58,9	57,8
11 »	59,3	60,4	59,8
12 »	64,8	56,4	60,6
13 »	66,7	62,8	64,8
15 »	68,0	73,4	70,7
17 »	73,4	80,6	77,0
18 »	78,6	84,3	81,5
20 »	80,5	85,4	83,0
Μ. °Ο. ἡλικιῶν 7—13 ἐτῶν	59,3	57,4	58,4
Μ. °Ο. ἡλικιῶν 15—20 ἐτῶν	75,1	80,9	78,0
Γ. Μ. °Ο.	67,2	69,2	68,2

ΠΙΝΑΞ 6  
Θρησκευτικὰ συναισθήματα

Ἡλικία	Ἀρρενα	Θήλεα	Μ. °Ο.
	%	%	%
7 ἐτῶν	34,6	43,2	38,9
9 »	40,2	50,6	45,4
11 »	49,8	54,8	52,3
12 »	56,1	49,9	53,0
13 »	68,4	63,4	65,9
15 »	73,7	76,0	74,8
17 »	62,3	70,6	66,4
18 »	70,8	64,7	67,8
20 »	72,8	76,8	74,8
Μ. °Ο. ἡλικιῶν 7—13 ἐτῶν	49,8	52,4	51,1
Μ. °Ο. ἡλικιῶν 15—20 ἐτῶν	69,9	72,0	70,9
Γ. Μ. °Ο.	59,9	62,2	61,0

ΠΙΝΑΞ 7  
Τὸ συναίσθημα καθόλου

Ἡλικία	Ἀρρενα	Θήλεα	Μ. °Ο.
	%	%	%
7 ἐτῶν	39,3	41,2	40,3
9 »	45,7	50,8	48,2
11 »	51,0	55,2	53,1
12 »	57,7	57,7	57,7
13 »	64,7	63,3	64,0
15 »	67,8	71,0	69,4
17 »	70,3	77,2	73,8
18 »	76,9	80,4	78,6
20 »	80,5	83,3	81,9
Μ. °Ο. ἡλικιῶν 7—13 ἐτῶν	51,7	53,6	52,7
Μ. °Ο. ἡλικιῶν 15—20 ἐτῶν	73,9	78,0	75,9
Γ. Μ. °Ο.	62,8	65,8	64,3

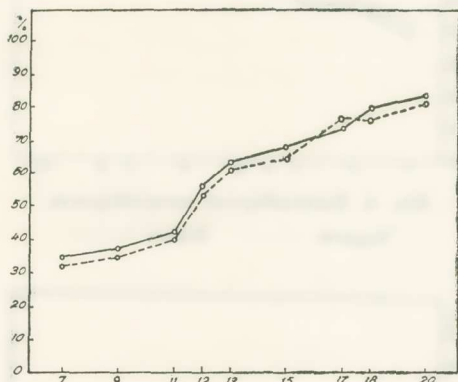


Ο δὲ ὑπ' ἀριθ. 6 πίναξ σημαίνει τὸν βαθμὸν τῆς ἐκδηλώσεως καὶ τὸ ποσοστὸν τῆς ἰσχύος τῶν θρησκευτικῶν συναισθημάτων ἀρρένων καὶ θηλέων ἡλικίας 7-20 ἐτῶν, ἔτι δὲ τοὺς μέσους ὄρους αὐτῶν.

Ο δὲ ὑπ' ἀριθ. 7 πίναξ δεικνύει τὸν βαθμὸν τῆς ἐκδηλώσεως καὶ τὸ ποσοστὸν τῆς ἰσχύος τοῦ συναισθήματος καθόλου, ἤτοι τὸν βαθμὸν τῆς εὐαισθησίας τῶν ἐξετασθέντων ὑποκειμένων κατὰ τὰς ἡλικίας καὶ τὰ φύλα, ὡς συνήχθη ἐκ τῶν μέσων ὄρων τῶν ἐπὶ μέρους συναισθημάτων.

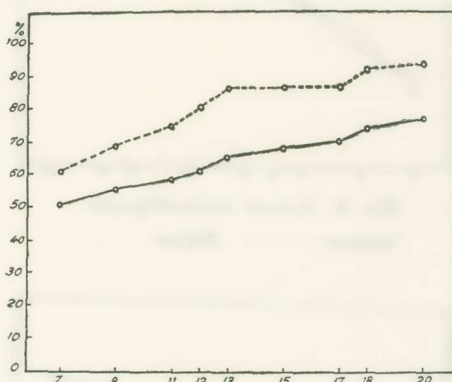
Συμφανεστερα γίνονται ταῦτα ἐκ τῶν γραφικῶν παραστάσεων.

Καὶ αἱ μὲν ἐν εἰκόνι 1 γραφικαὶ παραστάσεις ἐμφαίνουν τὸν βαθμὸν τῆς ἐκδηλώσεως καὶ τὸ ποσοστὸν τῆς ἰσχύος τῶν αὐτοσυναισθημάτων καὶ τῶν συν-



Εἰκ. 1. Αὐτοσυναισθήματα καὶ συναισθήματα τῆς τιμῆς.

ἄρρενα ——— Θήλεα - - - - -



Εἰκ. 2. Κοινωνικὰ συναισθήματα.

ἄρρενα ——— Θήλεα - - - - -

αισθημάτων τῆς τιμῆς ἀρρένων καὶ θηλέων ἐπὶ τῶν ἡλικιωῶν 7-20 ἐτῶν. Κατεσκευάσθησαν δ' ἐπὶ τῇ βάσει τῶν ἐν τῇ πρώτῃ καὶ τῇ δευτέρῃ στήλῃ τοῦ ὑπ' ἀριθ. 1 πίνακος περιεχομένων ἀριθμῶν.

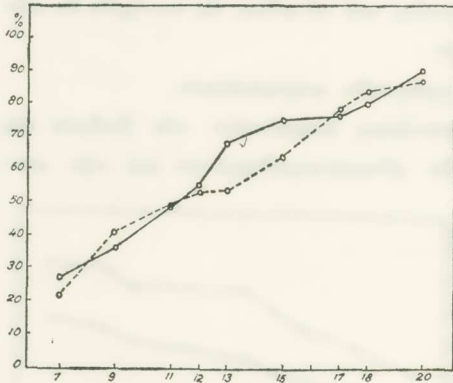
Αἱ δ' ἐν εἰκόνι 2 σημαίνουν τὸν βαθμὸν τῆς ἐκδηλώσεως καὶ τὸ ποσοστὸν τῆς ἰσχύος τῶν κοινωνικῶν συναισθημάτων ἀρρένων καὶ θηλέων 7-20 ἐτῶν. Κατηρτίσθησαν δ' ἐπὶ τῇ βάσει τῶν ἐν τῇ πρώτῃ καὶ δευτέρῃ στήλῃ τοῦ ὑπ. ἀριθ. 2 πίνακος σημειουμένων ἀριθμῶν.

Αἱ δ' ἐν εἰκόνι 3 δεικνύουσι τὸν βαθμὸν τῆς ἐκδηλώσεως καὶ τὸ ποσοστὸν τῆς ἰσχύος τῶν λογικῶν συναισθημάτων ἀρρένων καὶ θηλέων ἡλικίας 7-20 ἐτῶν. Κατεσκευάσθησαν δ' ἐπὶ τῇ βάσει τῶν ἐν τῇ πρώτῃ καὶ τῇ δευτέρῃ στήλῃ τοῦ ὑπ' ἀριθ. 3 πίνακος ἀναγραφομένων ἀριθμῶν.

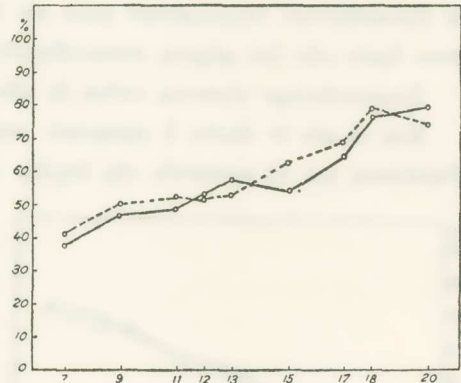
Αἱ δ' ἐν εἰκόνι 4 δηλοῦσι τὸν βαθμὸν τῆς ἐκδηλώσεως καὶ τὸ ποσοστὸν τῆς ἰσχύος τῶν καλαισθητικῶν συναισθημάτων ἀρρένων καὶ θηλέων ἡλικίας 7-20 ἐτῶν.

Κατηρίσθησαν δ' ἐπὶ τῇ βάσει τῶν ἐν τῇ πρώτῃ καὶ δευτέρῃ στήλῃ τοῦ ὑπ' ἀριθ. 4 πίνακος περιεχομένων ἀριθμῶν.

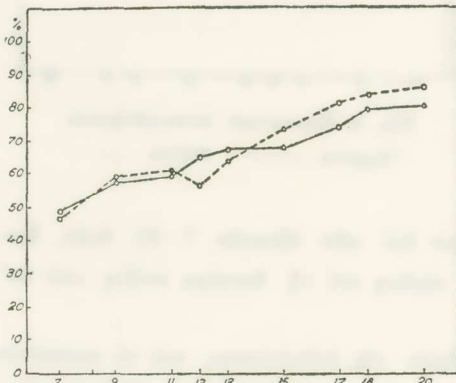
Αἱ δ' ἐν εἰκόνι 5 ἐμφαίνουσι τὸν βαθμὸν τῆς ἐκδηλώσεως καὶ τὸ ποσοστὸν τῆς ἰσχύος τῶν ἠθικῶν συναισθημάτων ἀρρένων καὶ θηλέων ἡλικίας 7-20 ἐτῶν.



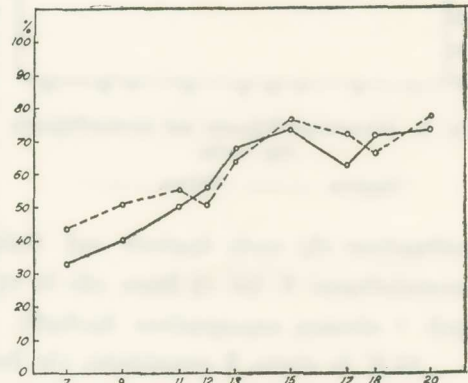
Εἰκ. 3. Λογικὰ συναισθήματα.  
♂ Ἀρρενα ——— Θήλεα - - - - -



Εἰκ. 4. Καλαισθητικὰ συναισθήματα.  
♂ Ἀρρενα ——— Θήλεα - - - - -



Εἰκ. 5. ἠθικὰ συναισθήματα.  
♂ Ἀρρενα ——— Θήλεα - - - - -

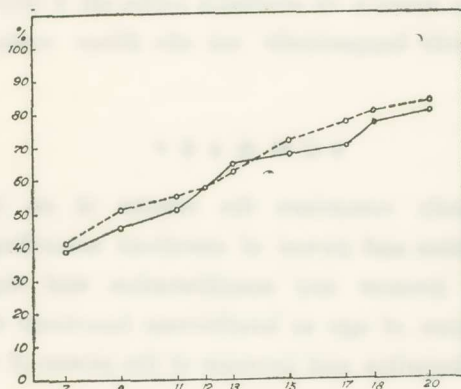


Εἰκ. 6. Θερησκευτικὰ συναισθήματα.  
♂ Ἀρρενα ——— Θήλεα - - - - -

Κατεσκευάσθησαν δ' ἐπὶ τῇ βάσει τῶν ἐν τῇ πρώτῃ καὶ τῇ δευτέρῃ στήλῃ τοῦ ὑπ' ἀριθ. 5 πίνακος σημειουμένων ἀριθμῶν.

Αἱ δ' ἐν εἰκόνι 6 σημαίνουσι τὸν βαθμὸν τῆς ἐκδηλώσεως καὶ τὸ ποσοστὸν τῆς ἰσχύος τῶν θερησκευτικῶν συναισθημάτων ἀρρένων καὶ θηλέων ἡλικίας 7-20 ἐτῶν. Κατηρίσθησαν δ' ἐπὶ τῇ βάσει τῶν ἐν τῇ πρώτῃ καὶ τῇ δευτέρῃ στήλῃ τοῦ ὑπ' ἀριθ. 6 πίνακος ἀναγραφομένων ἀριθμῶν.

Αί δ' ἐν εἰκόνι 7 γραφικαὶ παραστάσεις δεικνύουσι τὸν βαθμὸν τῆς ἐκδήλωσως καὶ τὸ ποσοστὸν τῆς ἰσχύος τοῦ συναισθήματος καθόλου, ἥτοι τὸν βαθμὸν τῆς εὐαισθησίας τῶν ἐξετασθέντων ὑποκειμένων κατὰ τὰς ἡλικίας καὶ τὰ φύλα. Κατεσκευάσθησαν δ' ἐπὶ τῇ βάσει τῶν ἐν τῇ πρώτῃ καὶ τῇ δευτέρῃ στήλῃ τοῦ ὑπ' ἀριθ. 7 πίνακος περιεχομένων ἀριθμῶν.



Εἰκ. 7. Τὸ συναισθημα καθόλου.

ἄρρενα ———— Θήλεα - - - - -

Συνάγονται δ' ἐκ τῶν πινάκων καὶ τῶν γραφικῶν παραστάσεων πορίσματα γενικώτερα τὰ ἑξῆς:

1. Τὸ συναισθημα δὲν ἐμφανίζει καθόλου εἰπεῖν κανονικὴν ἐκδήλωσιν καὶ αὐξουσαν ἰσχὺν προοιούσης τῆς ἡλικίας, οἶαν αἱ γνωστικαὶ λειτουργίαι.

2. Ἡ ἐκδήλωσις καὶ αὐξήσις τῆς ἰσχύος τῶν συναισθημάτων ἐπὶ τῶν ὅλων κανονικῶν ἀνθρώπων, ὧν τὰ πορίσματα τῆς ἐρεύνης καταχωρίζομεν ἐνταῦθα, ἐμφανίζεται μᾶλλον ὁμαλὴ καὶ κανονικὴ (Πίνακες καὶ γραφικαὶ παραστάσεις 1,2, 3,4,5,6,7), ἥττον ὁμαλὴ καὶ κανονικὴ εἶναι ἐπὶ τῶν ἀνθρώπων τῶν ἀποκλιόντων ἀπὸ τοῦ κανονικοῦ τύπου.

3. Ἡ ἐκδήλωσις καὶ αὐξήσις τῆς ἰσχύος ἐπὶ τῶν συναισθημάτων διαφέρει καὶ κατὰ τὰ φύλα πολὺ μᾶλλον ἢ ἐπὶ τῶν γνωστικῶν λειτουργιῶν. Εἶναι δὲ ἡ διαφορὰ αὕτη μάλιστα ἠρτημένη ἀπὸ τῆς φύσεως τῶν ὑποκειμένων καὶ τῶν παντοίων εἰδῶν τῶν συναισθημάτων.

Σημειωτέον δὲ ὅτι περὶ τῆς ἀκριβείας τῶν περὶ ὧν ὁ λόγος μετρήσεων τούτων ἰσχύει ὅ,τι ἐλέγχθη ἐν τῇ προτέρῃ ἡμῶν ἀνακοινώσει. Ἡ μέτρησις δῆλον ὅτι τῶν θυμικῶν καταστάσεων δὲν ἔχει τοσαύτην ἀκρίβειαν, ὅσην ἡ τῶν γνωστικῶν φαινομένων, διὰ τοῦτο δὲ καὶ οἱ δεῖκται αὐτῶν ὑστεροῦσι καὶ τὰ ψυχογραφήματα.



Καὶ περὶ τῶν λόγων δὲ τῶν φαινομένων τούτων ἰσχύουσιν ὅσα εἶπομεν ἐν τῇ ἀνακοινώσει ἐκείνῃ. Τὰ θυμικὰ φαινόμενα δὴλα δὴ δὲν μετροῦνται μεθ' ὅσης ἀκριβείας μετροῦνται τὰ φαινόμενα τὰ γνωστικά, διότι ἐκεῖνα μὲν εἶναι σταθερώτερα καὶ συμφανεστερα, ταῦτα δὲ εἶναι μᾶλλον διάχυτα καὶ δυσπερίληπτα καὶ ἡ προσοχὴ δυσχερέστερον ἀντιλαμβάνεται αὐτῶν. Διὰ τοῦτο δὲ καὶ τὸ ὑποκείμενον κατὰ μικροτέραν προσέγγισιν δύναται νὰ σταθμίζη ταῦτα καὶ ὁ δεξιὸς ξένος παρατηρητὴς ἐκ τῶν λόγων καὶ τῶν ἐκφραστικῶν καὶ τῶν ἄλλων κινήσεων καὶ ἐνεργειῶν τῶν ἐξεταζομένων.

#### S U M M A R Y

The present study comprises the results of an investigation series related to the expression and power of emotions according to age and sex.

1. Does feeling present any manifestation and regularly increasing power with the advance of age as intellectual functions do?

2. Is that manifestation and increase of the power of emotions the same in all people?

3. Is that manifestation and increase of the power of emotions the same in both sexes?

These are the questions that study has investigated.

Subjects: As subjects for our experiments we have employed males and females 4.200 altogether. Most of them being 7-20 years old; they were boy-pupils and girl-pupils of schools of different kinds and levels and students of the University. The others, over 20 years of age, were representatives of different technical occupations and professions.

Method: Here, too, as in the previous investigation where we traced the possibility of testing the emotions, we have chiefly used the questionnaire method and secondly all sensational methods. We have extended our research to the manifestation of the principal specific emotions, that is to the self-emotions and those of honour, social reasoning, aesthetics, morality, religion and all others related to them.

Tests: Many are the tests we have used for the research of the manifestation and intensity of the above mentioned.

1. Pictures, stories and poems arising the emotions the intensity which the subjects were provoked to describe and define, after having been properly asked.

2. Simple questions through which the subjects were provoked to

declare which of the above emotions experience under all kinds of circumstances and define their power.

Some of these tests were simple, others were more complicated so that all ages should be tested by them.

Results: These are the general results to which our investigation has ended.

1. Emotions do not present any regular manifestation or increasing power at all with the advance of age, as intellectual functions do.

2. The manifestation and increase of the power of emotions is rather regular in all normal people and less regular in those declining from the normal type.

3. The difference which the manifestation and increase of the power of emotions present between the two sexes is greater compared with that of the intellectual functions. And this difference largely depends on the nature of the subjects and on the kind of the emotions.

It is to be noted that the emotions cannot be tested so accurately as the intellectual phenomena and that is why their profiles are of less perfection.

As for the reasons of these phenomena we can say what in our previous announcement has already been stated.

That is, the affective facts are in measuring more difficult than the intellectual functions owing to the fact that the former are rather diffused, they cannot be easily classified. That is why with difficulty and less proximity we can measure them and the most expert observer distinguishes them through the words or through the expressive motions and actions of those under examination.

#### ΒΙΒΛΙΟΓΡΑΦΙΑ

*Bickel W.*, Die wechselseitigen Beziehungen zw. psych. Geschehen und Blutkreislauf, 1916.

*Βορέα Θεοφίλου*, 'Ακαδημεικά, 2, Ψυχολογία, ἔκδ. 5η, 1950.

*Bühler Charlotte*, Zwei Mädchentagebücher, ἔκδ. 2α, 1927.

*Bühler Charlotte*, Zwei Knabentagebücher, 1925.

*Cellerier L.*, Les réactions organiques accompagnant les états psychologiques, ἐν Arch. de psychologie, 17, 1919.

*Cannon W. B.*, Bodily changes in pain, hunger, fear and rage, ἔκδ. 2α, 1929.

*Curdy F. Mc.* The psychology of emotion, 1925.



- Downey J.*, The will - temperament and its testing, 1924.
- Eng H.*, Experimentelle Untersuchungen über das Gefühlsleben des Kindes im Vergleich mit dem des Erwachsenen, ἐν Zeitschr. f. ang. Psychologie, Beiheft 30, 1922.
- Girgenson K.*, Der seelische Aufbau der religiösen Erlebens. Eine religionspsychologische Untersuchung auf experimenteller Grundlage, 1921.
- Kretschmer E.*, Körperbau und Charakter, ἔκδ. 10η, 1931.
- Krüger F.*, Das Wesen der Gefühle, 1929.
- Landis C.*, Studies of emotional reaction, ἐν Journ. of General Psychology, 1929.
- Lehmann A.*, Hauptgesetze des menschl. Gefühlslebens. Γερμ. μετάφρ. ἔκδ. 2α, 1914.
- Leschke E.*, Die Ergebnisse und Fehlerquellen der bisherigen Untersuchungen über die Körperlichen Begleiterscheinungen seelischer Vorgänge, ἐν Archiv f. d. Ges. Psychologie, 31, 1914.
- Murphy G.*;—*Murphy L.*; Experim. social psychology, 1931.
- Pauli R.*, Psychologisches Praktikum, ἔκδ. 4η, 1930.
- Pressey S. L.*,—*Pressey L. C.*, Introduction to the use of standard tests, 1931.
- Reymert M. L.*, Feelings and emotions, 1928.
- Ribot Th.*, Psychologie des sentiments, ἔκδ. 12η, 1925.
- Smith W.*, The measurement of emotion, 1922.
- Störring E.*, Pneumographische Untersuchung von Gefühlezuständen, ἐν Archiv f. d. Ges. Psychologie, 45, 1923.
- Störring G.*, Psychologie des menschlichen Gefühlslebens, 1916.
- Stumpf C.*, Gefühle und Gefühlsempfindung, 1928.
- Tendler A. D.*, A preliminary report on test for emotional insight ἐν Journal of Applied Psychology, 14, 1930.
- Watson J. B.*, Psychology from the standpoint of a behaviorist, 1919.
- Wundt W.*, Grundz. d. phys. Psychologie, 2, ἔκδ. 5η, σελ. 263 κ.εξ.
- Ziegler Th.*, Das Gefühl, ἔκδ. 5η, 1912.

ΨΥΧΟΛΟΓΙΑ.—Ψυχολογικαὶ πειραματικαὶ ἔρευναι. Ψυχολογία τῆς μαρτυρίας, ὑπὸ **Θεοφίλου Βορέα** καὶ **Μαρίας Κισσάβου** \*. Ἀνεκοινώθη ὑπὸ τοῦ κ. Νικ. Ἐξαρχοπούλου.

Ὁ ἀκαδημαϊκὸς κ. **Νικ. Ἐξαρχόπουλος** προβαίνων εἰς τὴν ἀνακοίνωσιν τῆς πραγματείας ταύτης εἶπε τὰ ἑξῆς :

«Ἐχω τὴν τιμὴν νὰ παρουσιάσω εἰς τὴν Ἀκαδημίαν ἐπιστημονικὴν ἔρευναν περὶ τῆς ψυχολογίας τῆς μαρτυρίας, γενομένην ὑπὸ τοῦ αἰοιδίμου συναδέλφου

\* *Theoph. Boreas and Maria Kissavou, Psychology of the Testimony.*