

ΑΙ ΕΚΚΛΗΣΙΑΙ ΔΙΔΥΜΟΤΕΙΧΟΥ

1) Ὁ μητροπολιτικὸς ναὸς τοῦ ἁγίου Ἀθανασίου.

Πότε τὸ πρῶτον ἐκτίσθη ὁ ἱερὸς μητροπολιτικὸς ναὸς τοῦ ἁγίου Ἀθανασίου τῆς ἐπαρχίας Διδυμοτείχου καὶ ποσάκις ἀνεκτίσθη ἐπὶ τῶν αὐτῶν ἢ ἄλλων βάσεων καὶ θεμελίων, εἶναι ἄγνωστον. Εἰς τοὺς κώδικας τῆς ἱερᾶς μητροπόλεως γίνεται λόγος τὸ 1778 περὶ κακῆς οἰκονομικῆς καταστάσεως τοῦ ναοῦ, τὸ δὲ 1787 περὶ ἐξόδων ἐπισκοπῆς αὐτοῦ· ἐκ τούτου



Εἰκὼν 1. Ὁ μητροπολιτικὸς ναός.

ἐξάγεται, ὅτι ὑπῆρχε πολὺ πρὸ τοῦ 1778. Ἐπ' εὐκαιρίᾳ τῆς κατὰ τὸ 1834 ἐκ βάρθρων ἀνεγέρσεως αὐτοῦ ἀνεγράφησαν εἰς τοὺς κώδικας ὑπὸ ἡμερομηνίαν 2 Μαΐου ἐκτὸς ἄλλων καὶ τὰ ἐξῆς : « . . . ὁ ναὸς . . . ὅστις παλαιὸν ἦν πρότερον ἐρείπιον, διότι ἀκριβῶς φρενήσαντες ἐν τῷ χρόνῳ τῆς οἰκοδομῆς ἀδύνατον ὑπῆρξεν, οὐδ' ἔχνος εὐρεῖν ἐποχῆς τῆς ἀρχῆς καὶ πρώτης οἰκοδομῆς τοῦ . . . οἰκοδομήματος » καὶ « ἐρείπιον πρὶν ἐκ παλαιγενῶν γόνων ». Ἀλλην πληροφορίαν ἐκ τῶν κωδίκων ἢ ἀλλαχόθεν περὶ τῆς ἀρχαιότητος τοῦ ναοῦ τούτου δὲν εὔρομεν. Ἐξέτασις ἴσως τοῦ παρακειμένου

Αρχιμ. Νικητ. Βαγμ. Θεολογ. Σχολ. 1941
σ. 228
— 250

τοίχου παλαιότερου ναοῦ, περὶ τοῦ ὁποίου θὰ ὁμιλήσωμεν κατωτέρω, εἶναι δυνατόν, νὰ παρᾶσχουν ἰδέαν τινὰ περὶ τῆς ἀρχικῆς ἰδρύσεως περὶ τοῦ ἂν καὶ ὁ παλαιότερος ναὸς ἀνηγέρθη ἐπὶ τῶν θεμελίων ἢ ῥειπίων ἄλλου, ἀκόμη παλαιότερου ναοῦ. Λέγομεν ταῦτα, διότι ἔχομεν ὑπ' ὄψιν καὶ ἀνάγλυφόν τινα, ἐπὶ μαρμάρου, σταυρὸν μετὰ διακοσμήσεων, ἐντετειχισμένον εἰς τὸ πλαγίως τοῦ ἐν λόγῳ παλαιοῦ τοίχου τεῖχος καὶ ὑπερθεῖν ἀκριβῶς τοῦ ῥηριπωμένου ὀστεοφυλακίου ἢ κοιμητηρίου. Ὁ ἔφορος ἀρχαιοτήτων Καβάλλας κ. Μπακαλάκης, εἰς τὸν ὁποῖον ὑπεδείξαμεν πρό τινων ἐτῶν τὸ ἀνάγλυφον ἐκεῖνο, μᾶς εἶχεν εἶπει, ὅτι πρόκειται περὶ ἔργου τῶν πρώτων χριστιανικῶν αἰώνων. Δύναται τις νὰ ἴδῃ τὸ ἐν λόγῳ ἀνάγλυφον καὶ εἰς τὸν Β' τόμον τῶν «Θρακικῶν» εἰς σελ. 88, εἰκόνα τὴν ὁποίαν εἶχε λάβει ὁ Γ. Λαμπουνσιάνης χωρὶς νὰ σχολιάσῃ αὐτήν.



Εἰκὼν 2. Σταυρὸς ἐπὶ μαρμάρου τῶν πρώτων χριστιανικῶν αἰώνων.

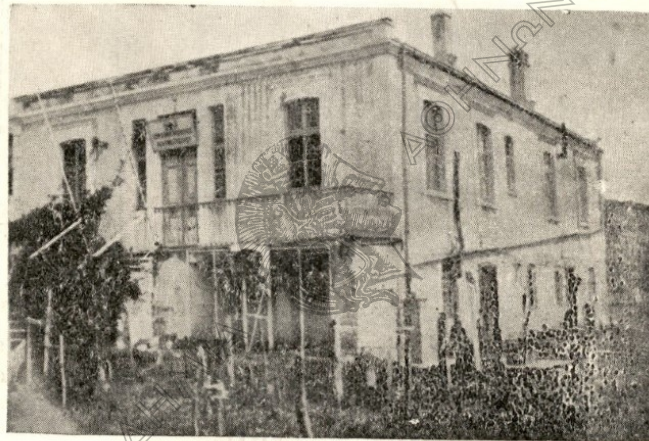
Ἡ πρώτη πληροφορία, τὴν ὁποίαν εὑρομεν εἰς τοὺς κώδικας ὡς πρὸς ἄλλα ζητήματα τοῦ ναοῦ, ἀνέρχεται εἰς τὸ μνημονευθὲν ἔτος 1778. Κατ' αὐτὴν ὁ μητροπολίτης Διδυμοτείχου Παῖσιος «ἐβλέπε τὴν ἐκκλησίαν τῆς Μητροπόλεως ἐν κακῇ καταστάσει, διότι καὶ οἱ κάτοικοι τοῦ φρουρίου (Καλέλιδες) κατέτρωγον τὰ χρήματα αὐτῆς, ὁ δὲ Δημήτριος Δανιήλογλος ἤρνεϊτο νὰ δώσῃ λογαριασμούς. Κατὰ διαταγὴν λοιπὸν τῶν Πατριαρχεῶν ἐθεώρησε τοὺς λογαριασμούς καὶ εὗρε ὅτι γρ(όσια) 1125, χρεωστούμενα ὑπὸ τῶν πολιτῶν καὶ διώρισε ἐπιτρόπους τὸν Γεώργιον Βλάχογλον καὶ τὸν Βλασάκην». Ὁ Δανιήλογλος οὗτος ἦτο λογοθέτης, γαμβρὸς δὲ ἐπ' ἀδελφῇ τοῦ λογοθέτου ἐπίσης Ἀποστόλου Μπατζάκογλου, ὅστις πάλιν ἦτο πάππος ἐκ μητρὸς τοῦ ἐπιζώντος ἤδη γέροντος Ἀριστείδου Δελόγκα· ὁ δὲ Γ. Βλάχογλος ἦτο πάππος ἐκ πατρὸς τοῦ Περικλέους Σταύρου Βλαχοπούλου, ὅστις χρηματίσας γραμματεὺς τῆς μητροπόλεως Διδυμοτείχου ἐπὶ τριακονταετίαν ὅλην ἐπὶ τῶν μητροπολιτῶν Μεθοδίου, Φιλοθέου, Κωνσταντίνου Βαφείδου καὶ Φιλαρέτου Βιφείδου καὶ συγκεκριμένως ἀπὸ τοῦ 1887 μέχρι τοῦ 1917, ἀπέθανε τὸ 1924.

Ὁ ἴδιος μητροπολίτης Παῖσιος ἀργότερον, τὸ 1787, ἀναγράφει ἰδιοχείρως τὰ ἔξοδα, τὰ γενόμενα πρὸς ἐπισκευὴν τοῦ ναοῦ, κατακρίνει ὅμως Ἀθανασάκην τινὰ καὶ τὸν υἱὸν τοῦ Κόρακα, «οἵτινες οὐ μόνον δὲν ἔδωκαν συνδρομήν, ἀλλὰ καὶ ὠρκίσθησαν νὰ γίνωσιν ἀσεβεῖς, ἂν δὲν καταστρέψωσιν ἐκ βάθρων τὸν ναόν».

Ἐπὶ μητροπολίτου Καλλινίκου τῇ 10ῃ Φεβρουαρίου 1822, ἀναφέρεται ἔγγραφον, δι' οὗ «ὁ κὺρ Πανλῆς τοῦ ποτὲ Ἀσανάκη» ἔδωκεν εἰς τὴν

μητροπολιτικὴν ἐκκλησίαν τὴν οἰκίαν του ἔναντι 2 χιλιάδων γροσίων, μετὰ τὴν συμφωνίαν νὰ μένῃ ἐν αὐτῇ ὑπ' ἐνοίκιον γροσίων 240 κατ' ἔτος· καὶ ἐὰν μὲν μὴ πληρώσῃ τακτικῶς τὸ ἐνοίκιον νὰ ἐξωσθῇ τῆς οἰκίας, ἐὰν δὲ πληρώσῃ τὰς 2 χιλ. γρόσια, νὰ μείνῃ ἐξουσιαστὴς τῆς οἰκίας του.

Ἐπὶ τοῦ ἰδίου μητροπολίτου πρακτικὸν τῆς 15ης Σεπτεμβρίου 1828 διὰ λογοριασμοῦς ἔχει ἐν τέλει σημείωμα, τὸ ὁποῖον ἀναφέρει, ὅτι «μένει διὰ νὰ δίδῃ ἡ ἐκκλησία πρὸς τὸν κύρ Νικολάκῃ Βασιλείου 740 γρόσια, τὰ ὁποῖα καὶ ἐξωδεύθησαν εἰς ἀγορὰν καὶ φιασίαν διὰ τὸ σπῖτι, ὅπου καθύπαιθται ὁ καποῦ πολουκασῆς πλησίον τῆς Μητροπόλεως· τὸ δὲ εἰρημένον ὁσπῆτιον μένει ἀναπόσπαστον τμήμα τῆς ἱερᾶς ἐκκλησίας τῆς μητροπό-



Εἰκὼν 3. Τὸ μέγαρον τῆς ἱερᾶς Μητροπόλεως.

λεως». Ὁ Νικολάκης Βασιλείου εἶναι ὁ ἐπικαλούμενος Τζανόγλου, ὅστις κατ' ἀρχὰς ἐπωνομάζετο Κουρκουρίκας· κατόπιν ὅμως ἐκ τοῦ ὀνόματος τῆς μητρὸς του, ἡ ὁποία ὠνομάζετο Τζανιώ, ἐπωνομάσθη Τζανόγλου, ἦτο δὲ γαμβρὸς τοῦ χατζῆ Νικολάου λογοθέτου, βλάχου τὴν καταγωγὴν κατὰ τὰς πληροφορίες τοῦ Δελόγκα.

Ποία ἦτο ἡ γὰρ ἡ ἐν τῷ πρακτικῷ ἀναφερομένη οἰκία ; ἡ ἔμπροσθεν τῆς μεγάλης ἐξωτερικῆς αὐλοθύρας τῆς μητροπόλεως καὶ πλαγίως τοῦ περιβόλου τῆς φυλακῆς, τῆς λεγομένης τοῦ βασιλέως Καρόλου ΙΒ' τῆς Σουηδίας, ἥτις, ἐρειπωθεῖσα, κατηδαφίσθη πρὸ τινων ἐτῶν, ἀποκλείεται νὰ εἶναι, διότι ἦτο ἰδιοκτησία τῆς οἰκογενείας Ροκιδῶν (Παπαρόκα)· ἐπίσης

δὲν πρόκειται καὶ περὶ τῆς οἰκίας, ἣτις μετετράπη ἀργότερον εἰς κοινοτικὸν κηροποιεῖον ἐν τῷ αὐλογύρῳ καὶ ἔμπροσθεν τοῦ ναοῦ, διότι ἦτο πρότερον κτῆμα ἐκ πατρικῆς κληρονομίας τῆς διδασκαλίσσης Χατζῆ Σουλτάνης καὶ εἶχε δωρηθῇ παρ' αὐτῆς εἰς τὸν ἅγιον Ἀθανάσιον, οὔτε πρόκειται περὶ τοῦ ὡς ἀκαταλλήλου πλέον ἐκκενωθέντος γυμνασιακοῦ κτιρίου τοῦτο ἦτο ἄλλοτε «χαρεμλίκ», ἥτοι γυναικωνίτης τοῦ τούρκου φρουράρχου τῆς μεγάλης ἀκροπόλεως (φρουρίου, καλέ), ὅστις εἶχεν ὡς «σελαμλίκ», δηλαδὴ ἀνδρωνίτην, τὴν συνημμένην σχεδὸν τῷ γυμνασίῳ οἰκίαν τοῦ Βασιλείου



Εἰκὼν 4. Το ἐν Διδυμοτείχῳ Γυμνάσιον. Μεταξὺ αὐτοῦ καὶ τῆς ἀπέναντι οἰκίας διακρίνεται ἡ πρόσοψις τοῦ κτιρίου «Σελαμλίκ» τοῦ «Ντιζτάρ μπέη».

Χατζηλία· ὁ φρούραρχος λεγόμενος ὑπὸ τῶν Τούρκων «ντιζτάρ μπέη» ὑπὸ δὲ τῶν ἡμετέρων καὶ κατὰ παραποίησιν «τζουντάρ μπέης», ἐκάθητο εἰς τὰ ὡς ἄνωθι δύο κτίρια, ὧν ἐντεταλμένος τὴν ἀσφάλειαν τῆς ἀκροπόλεως καὶ τὴν ἐπιστάσιαν νὰ κλείωνται καθ' ἑσπέραν αἱ πύλαι αὐτῆς· ἡ μία τῶν τριῶν (ἢ τεσσάρων) μεγάλων πυλῶν, καλουμένη παρὰ τῶν ἡμετέρων «καστροπόρτες» ἢ «καλέπορτες» ἦτο πλαγίως τοῦ ἀνδρωνίτου διακρίνονται δὲ ἤδη τὰ ἐρείπιά της. Ὁ ἐν τῷ κώδικι λοιπὸν ἀναφερόμενος «καποῦ πολοὺκ πασῆς» ἢ ὀρθότερον Καρου-Beuluk Bachi, θὰ ἦτο δυνατόν νὰ ὑποθέσωμεν ὅτι εἶναι φρούραρχος τῆς ἀκροπόλεως, διότι τουρκιστὶ Καρου-Beuluk Bachi σημαίνει ταγματάρχης τῆς πύλης, δηλαδὴ φρούραρχος. Μετὰ τὸν θάνατον τοῦ φρουράρχου ἡ θέσις, ἡ ὁποία ὑπῆρ-

χεν ἀπὸ τῆς ἀλώσεως τοῦ Λιδυμοτείχου, ἦτοι ἀπὸ τοῦ 1361, ὁ δὲ υἱὸς του Ἰζέτ μπέης, μείνας πτωχός, ἐπώλησε τὰ ἐν λόγῳ κτίρια ὡς πατρικὴν ἰδιοκτησίαν· ὁ γυναικωνίτης ἐπωλήθη εἰς τὸν ἐκ πατρὸς πάππον τοῦ φαρμακοποιοῦ Νικολάου Γ. Βαφειάδου, τὸν Χατζῆ Νικολάκην Μπογιατζόγλου. Ὁ Ν. Βογιατζόγλου ἐδώρησε κατόπιν τὸν γυναικωνίτην εἰς τὴν ἐλληνικὴν κοινότητα Λιδυμοτείχου, ἣτις ἐγκατέστησεν ἐν αὐτῷ ἀλληλοδιδασκτικὸν σχολεῖον. Τὸ 1869 ἐπὶ μητροπολίτου Διονυσίου τοῦ κατόπιν οἴκου-μενικοῦ Πατριάρχου ἐπεσκευάσθη καὶ περιελάμβανε πλέον νηπιαγωγεῖον καὶ παρθεναγωγεῖον. Τὸ 1924 -25, ἐπειδὴ ἀπὸ ἐτῶν ἦτο κατερειπωμένον ἐπεσκευάσθη πάλιν καὶ μετετράπη εἰς γυμνάσιον. Ὁ ἀνδρωνίτης ἐπωλήθη



Εἰκὼν 5. Εἰς τὸ μέσον τὸ «Σελαμλίκ» τοῦ «Ντιζτάρ-μπέη» ἤδη οἰκία Β. Χατζηλίαν· μετὰ αὐτοῦ καὶ τοῦ δεξιᾶ εὐρισκομένου ἡμιηρει-
πώμένου πύργου ὑπῆρχεν ἡ «Κολέ-μπορτα».

εἰς τὸν Στόην Γκαρίλην, μετονομασθέντα εἰς Ἀριστείδην. Ἀργότερον δὲ ὑπὸ τῆς θυγατρὸς του χήρας Μελπομένης Σταύρου Γιοβάντσου (Ἰωαννίδου), ἐπωλήθη εἰς τὸν Ἐμμανουήλ Γενῆ Ζεγκίνην, παρ' ἐκεῖνου δὲ εἰς τὸν Β. Χατζηλίαν· καὶ ἡ οἰκία αὕτη ἐπεσκευάσθη τὸ 1869.

Ἐκ τῶν ἀνωτέρω ἐξάγεται, ὅτι οὐδὲν ἐκ τῶν δύο τούτων κτιρίων, ἅτινα ἦσαν τοῦ ἄλλοτε φρουράρχου Λιδυμοτείχου, ἐπωλήθη εἰς τὸν ἅγιον Ἀθανάσιον· ἴσως νὰ ἦτο ἡ πρὸ πολλῶν ἐτῶν κατεδαφισθεῖσα ἐτέρα οἰκία τῶν Ροκιδῶν «πλαγίως τῆς Μητροπόλεως» καὶ ἀνατολικῶς αὐτῆς, ἢ ἡ οἰκία τῆς οἰκογενείας Ν. Μπολμπατσᾶ πλαγίως καὶ ἀνατολικῶς ταύτης. Ὁ ἀναφερόμενος «καποῦ πολουκπασῆς» σημαίνει ἐνταῦθα ὄχι τὸν κυρίως φρούραρχον, ἀλλὰ ἄλλον, κατώτερον ἴσως ἀξιωματικὸν τοῦ φρουραρχείου

ἢ μᾶλλον τῆς κυβερνήσεως, ἐντεταλμένον τότε ἐκτάκτως τὴν ἀσφάλειαν τῆς μητροπόλεως καὶ τοῦ μητροπολιτικοῦ ναοῦ, ἢ ταχθέντα ὁπωσδήποτε διὰ προσωρινὴν τινα ὑπηρεσίαν καὶ κατοικοῦντα πλησίον τῆς μητροπόλεως κατὰ τὴν κρίσιμον ἐποχὴν τῆς μεγάλης ἑλληνικῆς ἐπαναστάσεως τοῦ 1821, ἀφ' οὗ ἡ Μητρόπολις προέβη «εἰς ἀγορὰν καὶ φκιάσιν διὰ τὸ σπήτι» τοῦτο τὸ ἔτος 1828.

Καὶ ἤδη ἐπανερχόμεθα εἰς τὴν συνέχειαν μας περὶ τοῦ ναοῦ κατὰ τοὺς κώδικας :

«Ἐν ἔτει σωτηρίῳ αὐλδ' (1834) κατὰ τὴν Β' Μαΐου, ἐν ἣ ἡμέρᾳ ἐπιτελεῖται καὶ ἡ τοῦ ἁγίου ἔξοχος μνήμη δι' ἐπινεύσεως ὑψηλοῦ καὶ βασιλικοῦ θεσμοῦ ἀνηγέρθη ἐκ βάθρων ὁ Πάνσεπτος θεῖος καὶ ἱερὸς ναὸς τῆς ἁγιωτάτης ταύτης μητροπόλεως Διδυμοτείχου, τιμώμενος ἐπ' ὀνόματι τοῦ ἐν Ἁγίοις πατρὸς ἡμῶν Ἀθανασίου τοῦ Μεγάλου, ὅστις παλαίτατον ἦν πρότερον ἐρεῖπιον· διότι ἀκριβῶς ἐρευνήσαντες ἐν τῷ χρόνῳ τῆς οἰκοδομῆς, ἀδύνατον ὑπῆρξεν οὐδ' ἕχνος εὐρεῖν ἐποχῆς τῆς ἀρχῆς καὶ πρώτης οἰκοδομῆς τοῦ θεοῦ καὶ ἱεροῦ τούτου οἰκοδομήματος. Ἀνηγέρθη ἀρχιερατεύοντος τοῦ Πανιερωτάτου καὶ Σεβασμιωτάτου ἡμῶν αὐθέντου καὶ Δεσπότη τοῦ ἁγίου Διδυμοτείχου κυρίου κυρίου Καλλινίκου τοῦ Κρητός· ἐπιστάτα μὲν καὶ προτροπῇ τῆς Πανιερότητος τοῦ ἐνθέου δὲ ζήλῳ καὶ προθυμίᾳ συνδρομῇ τῶν ὑποφαινομένων ἐντιμοτάτων κληρικῶν, τιμωτῶν προκρίτων, προσεστώτων καὶ λοιπῶν εὐσεβῶν χριστιανῶν τῶν κατοίκων τῆς πολιτείας ταύτης. Πατριαρχεύοντος τοῦ Παναγιωτάτου θειοτάτου καὶ οἰκουμενικοῦ Πατριάρχου κυρίου κυρίου Κωνσταντίου. Ὅθεν καὶ πρὸς αἰώνιον τῶν μεταγενεστέρων ἀνάμνησιν κατεστρώθη τὸ παρὸν ἐν τῷδε τῷ Ἱερῷ Κώδικι τῆς Ἱερᾶς Ἐκκλησίας· ὁ δὲ Παντεπόπτης καὶ ἐν τρισὶ προσώποις ὑμνούμενος θεὸς καταγράψαι τὰ ὀνόματα τῶν συνδραμόντων ἐν βίβλῳ ζωῆς. Ἀμήν! Ἀμήν! Ἀμήν!

Ἐπὶ τῇ ἀνεγέρσει τοῦ νέου ναοῦ συνετάχθησαν οἱ ἐξῆς ἱαμβικοὶ στίχοι :

«Νεὼν ὁρῶν θέϊον τ' ἀγλαὸν ξένε
Μέγιστ' ἐν ἁγίοισιν Ἀθανασίου
Ἐρεῖπιον πρὶν ἐκ παλαιγενῶν γόνων
Προῖστασίῃ δ' εὐκλεοῦς Ἱεράρχου
Καλλινίκου τοῦ ἐκ γέας τῆς Κρήτης
Ποιμάντορός τε κλεινοῦ Διδυμοτείχου
Ἴσθι νεοχωθέντα ἐξ αὐτῶν βάθρων
Οἰκητόρων δὲ συνδραμόντων τῶν ὧδε
Τῶν αἰδίδως ἄφθιτον εἶη κλέος»

Ἐν συνεχείᾳ ὁ κώδιξ ἀναγράφει :

« Ἴδου καὶ ἡ ἐξηγήσις » :

« Ὡ φίλε, ὅστις βλέπεις τὸν θεῖον τοῦτον ναὸν καὶ ἐπιθυμεῖς νὰ μάθῃς περὶ αὐτοῦ, εἴξευρε, ὅτι εἶναι ναὸς ἐπ' ὀνόματι τοῦ ἐν Ἀγίοις Πατρὸς ἡμῶν Ἀθανασίου τοῦ μεγάλου, ὁ ὁποῖος πρότερον ἦτο ἐν ἐρεῖπιον οἰκοδομημένον ἀπὸ παλαιοτάτας γενεάς· ὅμως μὲ τὴν προστασίαν καὶ ἐπιστάσιαν τῶν ἐν ὑπολήψει σεβασμίου ἀρχιερέως Καλλινίκου, τοῦ ἀπὸ τὴν γῆν τῆς Κρήτης, ἀφοῦ συνέτρεξαν καὶ κατέβαλον οἱ ἐδῶ κάτοικοι χριστιανοί, ἀνεκτίσθη ἀπὸ αὐτὰ τὰ θεμέλια, τῶν ὁποίων ὅλων, τοῦ τε ἀρχιερέως καὶ τῶν συνδρομητῶν, ὁ ἔπαινος καὶ ἡ φήμη θεόθεν καὶ παρ' ἀνθρώπους θέλει εἶναι αἰώνιος.

Τῷ 1834 σωτηρίῳ ἔτει τῇ 2 Μαΐου. ».

Ἐν τῷ νάρθηκι καὶ ὑπερῶν τῆς μεσαιῆς πύλης τοῦ κυρίως ναοῦ ἐχαράχθησαν ἐπὶ πλακὸς τὰ ἑξῆς :

« Ὁ τῆς Μητροπόλεως Ἀθηναιοῦ Πάνσεπτος οὗτος καὶ θεῖος Ναὸς τοῦ ἐν Ἀγίοις Ἀθανασίου τοῦ Μεγάλου ἀνεκαγίσθη προστασίᾳ μὲν τοῦ ὧδε ἀρχιερατεύοντος Πανερωτάτου Κυρίου Καλλινίκου τοῦ Κρητός, συνδρομῇ δὲ καὶ δαπάνῃ τῶν ἐν τῇ πόλει ταύτῃ οἰκούντων χριστιανῶν, ὃν σὺ Κύριε στερέωσον· τὰ δὲ τῶν Συνδρομητῶν ὀνόματα ἐν βίβλῳ ζωῆς κατὰ γράψον. Ἐν ἔτει σωτηρίῳ ΑΩΛΔ' 1834. Μαΐου Β' 2. ».

Τὰ ἐγκαίρια ἐτελέσθησαν 23 Σεπτεβρίου τοῦ ἰδίου ἔτους· ἡ ἡμερομηνία καὶ τὸ ἔτος ἀνοικοδομήσεως ἀνεγράφησαν καὶ ἐπὶ μικρᾷ μαρμαρίνης πλακῶς τῆς ἐξωτερικῆς ἐπιφανείας τοῦ ἁγίου βήματος· εἰς ἀρκετὸν δὲ ὕψος ὑπεράνω τοῦ νάρθηκος καὶ ἐντὸς καλλιτεχνικοῦ πλαισίου ἐχαράχθησαν σημεῖα τινα, δυσδιάκριτα ὥς ἐκ τοῦ ὕψους.

Διὰ τὴν ἀνοικοδόμησιν ταύτην ἐξωδεδύθησαν 117,271 γρόσια καὶ 36 παράδες κατὰ τοὺς λογαριασμούς, τοὺς ἐπικυρωθέντας, ὥς δεικνύει ὁ κώδιξ, ὑπὸ τοῦ μητροπολίτου Ἀβερκίου (1835—1841), διαδόχου τοῦ ἀνακαίνιστοῦ Καλλινίκου (1821—1835).

Συνείργησαν βεβαίως διὰ τὴν ἀνέγερσιν πολλοὶ καὶ διαφοροτρόπως.

Ὁ ναὸς ἐπεσκευάσθη τὸ 1856· κατόπιν, 3 Μαΐου 1881 ἐνεκρίθη ἡ ἐπισκευὴ πάλιν αὐτοῦ· τὸ δὲ 1892 ἐπιδιωρθώθησαν οἱ καταρρέυσαντες τοῖχοί του, καθὼς καὶ τῶν ἄλλων ἐκκλησιῶν· κατὰ τὰ τελευταῖα ἔτη τῆς ἀρχιερατείας τοῦ Φιλαρέτου Βαφείδου (1899—1928) ἐγένετο πάλιν ἐπι-

διόρθωσις μερῶν τινων τῆς στέγης καὶ τῶν τοίχων τοῦ ναοῦ καθὼς καὶ τῆς αὐλῆς του· ἐγένετο δὲ καὶ ἀναχωματισμὸς τοῦ τέμπλου, τοῦ ἀρχιερατικοῦ θρόνου, τοῦ ἁμβωνος καὶ ἄλλων μερῶν, ἐπὶ δὲ τοῦ διαδεχθέντος τὸν Φιλάρετον Μητροπολίτου Κυρίου Ἰωακείμ Σιγάλα ἐκτὸς ἄλλων ἔργων περὶ τοῦ ναοῦ, τῆς αὐλῆς τοῦ κατερειπωθέντος κηροποιείου καὶ λοιπῶν, ἀνηγέρθη νέον καὶ μεγαλοπρεπὲς κωδωνοστάσιον εἰς τὴν θέσιν τοῦ ἐρειπωθέντος παλαιοῦ ξυλίνου.

Ἐν τῇ ἀρχῇ εἶχομεν ἀναφέρει περὶ ἐνὸς παρακειμένου τοίχου παλαιότερου ναοῦ· τὸ 1834 ὁ νῦν ναὸς δὲν ἀνεκτίσθη, ὡς φαίνεται, ἐπὶ τῶν ἰδίων ἀκριβῶς θεμελίων τοῦ παλαιότερου ἐκείνου ναοῦ, ἀλλὰ 4 περίπου



Εἰκὼν 6. Ἡ μικρὰ αὐλὴ τοῦ «ζιντάν», ἥτοι τῆς φυλακῆς τῆς λεγομένης τοῦ Καρόλου. Ὅπισθεν τοῦ ἐν τῷ μέσῳ τῆς εἰκόνης διακρινομένου κ. Ν. Βαφείδου φαίνεται τὸ στόμιον, ἡ εἴσοδος, τῆς ἐντὸς τοῦ βράχου ἐσκαμμένης ὑπογείου φυλακῆς, ἔμπροσθεν δὲ αὐτῆς ἡ εἴσοδος πιθανόν τοῦ διαμερίσματος τῶν δεσμοφυλάκων. Πρὸς τὰ ἀριστερὰ τῆς εἰκόνης διακρίνονται τὰ σημεῖα τοῦ ὀπισθεν τοῦ τοίχου παλαιοῦ ναοῦ.

μέτρα νοτιώτερον καὶ ἀφένθη το. ουτοτρόπως διάδρομος μεταξὺ τοῦ βορείου τοίχου τοῦ νέου ναοῦ καὶ τοῦ βορείου ἐπίσης ἀλλ' ἡρειπωμένου τοίχου τοῦ παλαιοῦ ναοῦ· ὁ παλαιὸς ναὸς δὲν εἶχε διάδρομον βορειόθεν αὐτοῦ, διότι ὁ ἡρειπωμένος τοῖχος αὐτοῦ ἦτο καὶ μένει εἰσέτι προσηρμοσμένος πρὸς ἄλλον τοῖχον, ὅστις κλείει ἐκ νότου τὴν τριγωνικὴν αὐλὴν

τῆς φυλακῆς τοῦ Καρόλου. Τὸ ὅτι ὁ νέος ναὸς ἐκτίσθη νοτιώτερον, ἐξάγεται καὶ ἐκ τοῦ ἐξῆς: Τὴν 1ην Μαΐου 1834, ἦτοι τὴν παραμονὴν τῆς συντάξεως τῶν μνημονευθέντων πρακτικῶν ἀναγράφεται εἰς τοὺς κώδικας ἡ φράσις: «ἀνεγείροντες ἐκ βάθρων τὴν ἱερὰν ἐκκλησίαν καὶ εἰς μέρη, ἐν οἷς καὶ πρὶν δι' ὅλου ἦν» ὅπως βλέπομεν, ἡ φράσις δὲν λέγει ἐπὶ τῶν ἰδίῳν βάθρων, ἀλλὰ «εἰς μέρη», ἔνθα «δι' ὅλου», δηλαδὴ γενικῶς, ἦτο ὁ ναὸς πρότερον. Ὁ σωζόμενος βόρειος τοῖχος τοῦ παλαιοῦ ναοῦ καλύπτεται ἀπὸ ζωηροῦς χρωματισμοῦς καὶ ποικίλματα καὶ φέρει πρὸς τὰ ἄνω μέρη αὐτοῦ καὶ εἰς ἴσας ἀπ' ἀλλήλων ἀποστάσεις μερικὰς ὥραιας βυζαντινὰς εἰκόνας, ὡς φαίνεται, τῶν ἁγίων Ἀποστόλων ἐντὸς ἐλλειψοειδῶν κύκλων· παρὰ τὰς ἐπιθράσεις τοῦ ἡλίου, τῶν βροχῶν καὶ τῶν ἀτμοσφαιρικῶν ἐν γένει μεταβολῶν, οἱ χρωματισμοὶ καὶ αἱ εἰκόνας, μετὰ τὴν πάροδον ἐνὸς αἰῶνος, διαφυλάττουν ἀκόμη ἀρκετὴν ζωρότητα. Πρὸς τὸ νοτιοανατολικὸν ἄκρον τοῦ τοίχου τούτου καὶ ἐπὶ τῆς ἐσωτερικῆς ἐπιφανείας ὑπάρχει ἐσκαμμένον, ἀλλὰ κατεστραμμένον, ἐρμάριον ἢ ἴσως χωνευτήριον, ἔνθα τίθεται ἡθὴ ἀπὸ ἐτῶν ἡ κολυμβήθρα τοῦ ναοῦ. Εἰς τὴν ἐξωτερικὴν δὲ ἐπιφάνειαν αὐτοῦ ὁ τοῖχος εἶναι προσηρμοσμένος, ὡς εἵπομεν, πρὸς ἄλλον τοῖχον· ὁ τοῖχος οὗτος δὲν εἶναι εὐθύς, παρουσιάζει δὲ ἀρμονικὰς ἐσοχὰς καὶ ἐξοχὰς καὶ εἰσχωρεῖ πρὸς δυοῖας μὲν πλαγίως τοῦ ὀστεοφυλακίου πρὸς τὰ τειχώματα τῆς φυλακῆς ἢ μᾶλλον ἄλλου πλαγίως ταύτης παλαιοῦ, ἡρειπωμένου οἰκοδομήματος· εἰς δὲ τὸ ἀνατολικὸν ἄκρον καταλήγει ὀπισθεν καὶ πέραν τοῦ χωνευτηρίου, ἔνθα εἶναι ἐπεξεργασμένος δι' ὥραιων καὶ ἴσως συμβολικῶν, ἐγγλύφων καὶ ποικιλιμάτων μετὰ τεχνοτροπίας παρεμφορῶς πρὸς τὴν τοῦ παρεκκλησίου τῆς Ἁγίας Αἰκατερίνης ἐπὶ τοῦ φρουρίου καὶ πλαγίως τῆς ἀποθήκης ὕδατος.

Ἀνωτέρω ἀνεφέραμεν περὶ ὀστεοφυλακίου· εὗρίσκεται εἰς τὸ δυτικὸν ἄκρον τοῦ διαδρόμου, μετὰξὺ τοῦ βορείου τοίχου τοῦ νάρθηκος καὶ τοῦ βορείου τοίχου τοῦ παλαιότερου ναοῦ· ἀνατολικῶς δέ, ἔνθα εἶναι ἡ θύρα αὐτοῦ, καλύπτεται ὑπὸ σανίδων· ἀποτελεῖ εἶδος ἀποθήκης ἢ μᾶλλον ἡμιυπογείου· ἐσωτερικῶς ἔχει βάθος ἀνώμαλον ἐνὸς μέτρου καὶ πλέον καὶ περιέχει ἐσκοπισμένα καὶ ὡς ἐπὶ τὸ πλεῖστον τετριμμένα ἀνθρώπινα ὀστᾶ· ἔξωθεν καὶ ἔμπροσθέν του ὑπάρχει ὑπόγειον κεκαλυμμένον διὰ μαρμαρίνων πλακῶν· εἶναι τὸ κοιμητήριον (ἀρχιερατικὸς τάφος τοῦ ἁγίου Ἀθανασίου, ἔνθα κατετίθεντο οἱ ἀποθνήσκοντες μητροπολίται Διδυμοτείχου: τὰ ὀστᾶ τοῦ προαποθανόντος καὶ ἐκεῖ κατατεθειμένου μητροπολίτου, παραλαμβανόμενα, ἐτοποθετοῦντο, φαίνεται, εἰς τὸ ὀστεοφυλάκιον· κανδήλα δὲ ἔκαιεν ἐπὶ τοῦ κοιμητηρίου(τάφου). Εἰς τοὺς κώδικας καὶ ἀλλαχοῦ εὑρομεν, ὅτι ἀπὸ τοῦ 1815 μέχρι τοῦ 1899 ἀπέθανον ἐν Διδυμοτείχῳ 5 μητροπολίται οἱ ἐξῆς: Πρῶτος ὁ Μελέτιος, ὁ ἐν λόγῳ μητροπολίτης Μελέτιος κατήγετο ἐκ Μακρονήσης τῆς Ζαγοράς, ὧν δὲ πρότερον μητροπολίτης

Βελεγράδων, διεδέχθη τὸν Διδυμοτείχου Παῖσιον καὶ ἀπέθανε τὸ 1815· κατὰ τὸν πατριαρχικὸν κώδικα ΙΑ' 63 χαρακτηρίζεται ὡς ἄνθρωπος δόλιος· ἐν γράμματι τοῦ (Πατριαρχου) Γρηγορίου ἀπὸ 25 Νοεμβρίου 1806 γίνεται μνεία τοῦ Μελετίου, προτρέπονται δὲ οἱ Σουφλιῶται καὶ Κορωνοὶ φωλεῶται νὰ πληρώσωσι τὰ χρέη τοῦ Παΐσιου γροῖσια) 9250, ἐπιτιμῶντα δὲ οἱ Διδυμοτειχῖται ὡς ἀπαιτοῦντες 2000 γροῖσια, ἐν μανδύον καὶ δυσκόπτηρα καὶ διατάσσονται νὰ προσέξωσι καλῶς καὶ μὴ ἐπιμυχθῶσιν εἰς παραποδισμόν καὶ μὴ πταίσωσιν εἰς κανόνα καὶ πάθωσι τι ἀπενυκταῖον καὶ λυπηρὸν (Πατρ. Κώδ. ΙΘ' 275 καὶ κατάλογος Φιλαρέτου). Ἐπὶ τοῦ Μελετίου τούτου τὸ 1805 ἐμαρτύρησεν ἐν Διδυμοτείχῳ ὁ ἀσκητὴς Παρθένιος. Καθ' ἃ ἀναφέρει ἡ παράδοσις, ὁ Παρθένιος ἐθανατώθη ὑπὸ τῶν τούρκων, διότι ἐκήρυξεν ἐπ' ἐκκλησίας κατὰ τῆς μεταθέσεως τῆς ἑβδομαδιαίας ἀγορᾶς τῆς πόλεως Διδυμοτείχου εἰς ἡμέραν Κυριακὴν, ὅπως ἐξήτει ἡ Κυβέρνησις. (Φάρος Ἀλεξάνδρ. 1913, 536. Κατάλ. Φιλαρέτου καὶ πληροφορίαι γερόντων Διδυμοτείχου) Δεύτερος ὁ Βησσαρίων, ὅστις ἐποίησε τὴν ἐπαρχίαν κατὰ μὲν τὸν Γ. Λαμπουσιάδην ἀπὸ τοῦ 1841 μέχρι τοῦ 1845 (Γ. Λαμπουσιάδου ἀνέκδοτος κατάλογος περὶ «τῶν ἐν Διδυμοτείχῳ ἀρχιερατευσάντων» ἔνθα παρατίθεται εἰς Καλλ. Δελικ. ἐπίσημα ἔγγραφα τόμ. Α' σελ. 88 καὶ Ἐκκλ. Ἀλγῆθ. Β' σελ. 361), κατὰ δὲ τὸν Φιλάρετον διαδεχθεὶς τὸν Ἀβέρκιον τὸ 1841 καὶ ἀποθανὼν τὸ 1847 (Κατάλ. Φιλαρέτου περὶ τῶν ἐπισκόπων καὶ Μητροπολιτῶν Διδυμοτείχου, ἔνθα παρατίθεται εἰς Πατρ. Κώδ. ΚΒ' 21). Εἰς τοὺς κώδικας Διδυμοτείχου ἀναγράφονται μετὰ διαφόρων λεπτομερειῶν ἀνακαινίσεις καὶ ἀνοικοδομήσεις τῶν ἐν Διδυμοτείχῳ ἱερῶν ναῶν τῆς Κοιμήσεως τῆς Θεοτόκου καὶ Χριστοῦ τοῦ Σωτῆρος ἐπὶ Βησσαρίωνος (Κωδ. ἀριθ. Γ' τῆς Παναγίας σελ. 12 καὶ κώδ. ἀριθ. Ε' τοῦ Χριστοῦ ἀπὸ 1848 μέχρι 1876). Καὶ ἡ μὲν ἑναρξίς τῆς ἀνεγέρσεως τῆς Παναγίας ἐγένετο τὴν 1ην Μαΐου 1843, ὡς ἀναφέρει ἐκτὸς τοῦ κώδικος καὶ μία σχετικὴ ἐπιγραφή ἐπὶ μαρμάρου εἰς τὸ ἄνω μέρος τῆς μεσαίας πύλης, δι' ἧς εἰσέρχεται τις ἀπὸ τοῦ νάρθηκος εἰς τὸν κυρίως ναόν, ἡ δὲ ἀνέγερσις τοῦ Χριστοῦ ἐγένετο τὸ 1846. Τὰ σημειώματα ὅμως τῶν κωδίκων ἐγράφησαν διὰ μὲν τὴν Παναγίαν τὸν Ἰούλιον τοῦ 1847 διὰ δὲ τὸν Χριστὸν τὴν 1ην Φεβρουαρίου 1848· ἐπειδὴ δὲ καὶ τὰ δύο περιέχουν περὶ τοῦ μητροπολίτου Βησσαρίωνος τὴν φράσιν: «... τοῦ ἀειμνήστου... Κυροῦ Βησσαρίωνος», ἐξάγεται, ὅτι οὗτος ἀπέθανε μετὰ τὸν Μαῖον 1846 καὶ τοῦ Ἰουλίου 1847 ἢ μᾶλλον μετὰ τὸν Μαῖον 1846 καὶ τῆς 2ας Ἰανουαρίου 1847, ὅποτε ἐξελέγη ὁ διάδοχός του Μελέτιος ὁ Βυζάντιος. Τρίτος ὁ Μελέτιος ὁ Βυζάντιος, διάδοχος τοῦ Βησσαρίωνος, ἦτο πρότερον μέγας ἀρχιδιάκονος τῶν Πατριαρχείων, ἐγένετο Διδυμοτείχου 2 Ἰανουαρίου 1847 καὶ ἀπέθανε 18 Αὐγούστου 1849. Εἰς τοὺς κώδικας ὑπάρχει σημείωσις τοῦ θανάτου αὐτοῦ μετ' ὑπογραφὴν: «ὁ τοῦ μακαρίτου

ἀρχιδιάκονος Μελέτιος ὁ ἐκ Καλύμνου», ἐπακολουθεῖ δὲ ἑτέρα σημείωσις λέγουσα: «τὸν αἰδιδίμον διεδέχθη ὁ ἐκ Σίφνου πρῶην Σοφίας Μελέτιος».



Εἰκὼν 7. Ὁ μητροπολίτης Κωνσταντίνος Βαφείδης

Κωνσταντινουπόλει ὡς καθηγητῆς τῆς Θεολογικῆς σχολῆς ἐπὶ ἀρκετὰ ἔτη καὶ ὡς ἱεροκῆρυξ, προήχθη εἰς μητροπολίτην καὶ ἐποίμανε κατὰ σειράν τὰς ἐπαρχίας, Μαρωείας, Σερρών, Νικοπόλεως καὶ Πρεβέζης καὶ Διδυμοτείχου. Ἐξέδωκεν ἱερὰς κατηχήσεις, μικρὰν, μεσαίαν καὶ ἀνωτέραν, διὰ τὰ δημοτικά σχολεῖα, τὰ σχολαρχεῖα καὶ τὰ γυμνάσια, ἀφῆκε δὲ ἀνέκδοτον μεγάλην χριστιανικὴν ἡθικὴν καὶ ἄλλα. Κυβερνήσας τὴν ἐπαρχίαν Διδυμοτείχου ἐπὶ 2½ ἔτη ἀπέθανεν 52 ἐτῶν κατὰ δὲ τοὺς κώδικας «τῇ ἑβδόμῃ ὥρᾳ τῆς νυκτὸς τοῦ ῥωσιστοῦ τῆς Δευτέρας 26 Ἀπριλίου 1899, ἐτάφη ἐν τῷ παρὰ τὸ κοι-

Τέταρτος ὁ Μελέτιος ὁ Σίφνιος ὁ ἀπὸ Σόφιας, μετατεθεὶς εἰς Διδυμοτείχον, 22 Αὐγούστου 1849 καὶ ἀποθανὼν 2 Νοεμβρίου 1860. Τὸν διεδέχθη αὐθημερὸν ὁ ἐπίτροπός του ἐπίσκοπος Συννάδων Μελέτιος ὁ Καβάσιλας, ἐκ Καλύμνου, δηλαδὴ ὁ προαναφερθεὶς ἀρχιδιάκονος τοῦ Μελετίου Βυζαντίου. Πέμπτος καὶ τελευταῖος μέχρι τοῦδε ἀποθανὼν ἐν Διδυμοτείχῳ εἶναι ὁ ἐκ πατρὸς θεῖος ἡμῶν Κωνσταντίνος Βαφείδης. Διεδέχθη τὸ 1896 τὸν Φιλόθεον Κωνσταντινίδη καὶ ἦτο κατὰ τὸν χαρακτῆρα ἀγαθὸς καὶ γενναῖοκαρδος. Γεννηθεὶς ἐν Κωνσταντινουπόλει καὶ ἀποφοιτήσας τῆς Θεολογικῆς σχολῆς Χάλκης ἔτυχεν ἀνωτέρων σπουδῶν ἐν τῇ θεολογικῇ ἀκαδημίᾳ τοῦ Κιέβου, ὑπηρετήσας ἐν Θεολογικῇ σχολῇ ἐπὶ ἀρκετὰ ἔτη



Εἰκὼν 8. Ὁ ἔμπροσθεν τοῦ κηροποιείου τάφος τοῦ μητροπολίτου Κωνστ. Βαφείδου.

μητήριον τοῦ Μητροπολιτικοῦ ναοῦ τάφῳ ἀρχιερατικῷ ἐν μεγίστῃ ἐκκλησιαστικῇ παρατάξει, κηδευθεὶς ὑπὸ τῶν Μητροπολιτῶν Ἀδρι/λεως Κυρίλλου καὶ Λιτίτης Νικηφόρου τῇ 27 Ἀπριλίου 1899 περὶ τὴν 9ην π. μ.». Ἀργότερον ὑπὸ τοῦ διαδεχθέντος αὐτὸν ἀδελφοῦ του Φιλαρέτου, γενομένης ἀνακομιδῆς τῶν λειψάνων αὐτοῦ, ἐστήθη ἐν τῷ ἔμπροσθεν τοῦ νάρθηκος μικρῷ κήπῳ, ἔνθα ὑπάρχουν διάφοροι τάφοι, καλλιμάρμαρον καὶ σεμνὸν μνημεῖον, ἐπὶ τοῦ ὁποίου ἐχαράχθη τὸ ἀκόλουθον ἐπιτύμβιον:

«Μούσης Πιερίδεσσι κεχαρμένον ἀρχιερεῖα
ἦδε Βαθεῖδην γῇ Κωνσταντῖνον ἔχει,
ὃς τ' ἐπεὶ ἡλείου φάος ἀγλαὸν πρῶτον ἐσεῖδε
Βοσπόρου ἄμφ' ἀκτάς, νάμασι θεολογίης
ἤρδευσε φρένας ἡγαθέας, μετέπειτα δὲ ποιμὴν
τέσσαρσι κλεῖτος ἐνδήμοις ἔσκε.
Τόν δε θανόντ' ὦμωξεν ἅπαν ἀδινὸν πῶν ἐσθλὸν
ἦδ' ἔταροι πηοὶ τ' ἔξοχα δ' ἀρχιερεὺς
εἶο κασίγνυτος Φιλάρητος, ὃς ἀγνώμενος κῆρ
προφρονέως τύμβον χέειν ἀοιπροπέα.
ἐγεννήθη 1847
ἀπέθανε 1899».

Ἐκ τῶν 5 τούτων μητροπολιτῶν ὁ πρῶτος ἀπέθανε πρὸ τῆς τὸ 1834 γενομένης ἐπὶ Καλλινίκου ἀνεγέρσεως τοῦ ναοῦ καὶ ἐτάφη βεβαίως «ἐν τῷ... τάφῳ ἀρχιερατικῷ», εὐρισκομένῳ τότε ἐντὸς τοῦ ναοῦ, ἐκτὸς ἐὰν δεχθῶμεν, ὅτι ἡ ἀνέγερσις ἐκείνη ἐγένετο ἐπὶ τῶν ἰδίων ἀκριβῶς θεμελίων τοῦ πρὸ τοῦ 1834 παλαιότερου ναοῦ, ὁ δὲ ἐπανειλημμένως μνημονευθεὶς παλαιὸς ἡρεσιωμένος τοῖχος ἀνῆκεν εἰς ἄλλον προηγούμενον, ἀκόμη παλαιότερον, ναόν· οἱ 4 ὑπόλοιποι μητροπολίται ἐτάφησαν ἐν τῷ ἰδίῳ πάλιν «τάφῳ ἀρχιερατικῷ», ἀλλ' ἔξω πλέον τοῦ σημερινοῦ ναοῦ.

Τὴν ἀποθήκην ἢ τὸ ἡμιπόγειον, τὸ περιέχον τὰ ὁστᾶ, ὀνομάζομεν ὀστεοφυλάκιον, οἱ δὲ κώδικες, ὡς εἶδομεν, κοιμητήριον, ἅφ' οὗ λέγουν περὶ τοῦ Κωνσταντίνου «ἐτάφη ἐν τῷ παρὰ τὸ κοιμητήριον... τάφῳ»· οἱ κώδικες κατὰ τὸ τοῦτο ἴσως ἔχουν δίκαιον, ὅτι κατὰ τὴν ταφὴν ἀποθνήσκοντος ἐν Διδυμοτείχῳ μητροπολίτου, τὰ ὁστᾶ τοῦ πρότερον ἐν Διδυμοτείχῳ ἐπίσης ἀποθανόντος μητροπολίτου παραλαμβάνόμενα κατετίθεντο εἰς τὴν παραπλεύρως εὐρισκομένην ἀποθήκην ἢ ἡμιπόγειον, ἐντὸς βεβαίως ἰδιαιτέρου κιβωτίου καὶ ἐπομένως τὸ μέρος ἐκείνο, τὸ καθ' ἡμᾶς ὀστεοφυλάκιον, ἐχρησίμευε, τρόπον τινά, ὡς κοιμητήριον τῶν προαποθνόντων μητροπολιτῶν.

Τὸ τῶν κωδίκων «κοιμητήριον» δὲν εἶναι πλέον δυνατόν νὰ ὀνομα-

σθῆ ὄχι μόνον κοιμητήριον, ἀλλὰ καὶ δστεοφυλάκιον, ἀφ' οὗ ἡ ἀποθήκη ἦ τὸ ἡμιυπόγειον ἐκεῖνο περιέχει πλέον ἐσκορπισμένα τὰ δστὰ καὶ ἀνάμικτα μὲ χῶματα καὶ πέτρας καὶ παλαιὰς σανίδας καὶ πολλὰ ἄχρηστα καὶ ἀπορρίμματα, ὁ δὲ λεγόμενος «ἀρχιερατικὸς τάφος» ἀπὸ τῆς μετακομιδῆς τῶν λειψάνων τοῦ Κωνσταντίνου ἀλλαχοῦ, εἶναι πλέον τάφος κενός.

Εἰς τὸ μέσον σχεδὸν τοῦ νῦν ναοῦ καὶ πλησιέστερον τοῦ νάρθηκος ὑπάρχει ἐπὶ τοῦ μαρμαρίνου δαπέδου κυκλικὸν μάρμαρον διαμέτρου ἐνὸς πήχεως. Εἶναι σκέπασμα δυνάμενον νὰ ἀφαιρεθῇ διὰ μικροῦ σιδηροῦ κρίκου προσηρμοσμένου ἐπ' αὐτοῦ. Εἶναι ἴσως τὸ κάλυμμα, ἡ θύρα, τρόπον τινά, ὑπογείου τινὸς τοῦ ναοῦ, ὄχι ὅμως τάφου ἢ κοιμητηρίου.

Ὁ ἅγιος Ἀθανάσιος εἶχε δύο, φαίνεται, ἁγίας τραπέζας. Ἐκτὸς τῆς ἐν τῷ μέσῳ συνήθους κυρίας ἁγίας τραπέζης, τῆς ἐπ' ὀνόματι τοῦ ἁγίου Ἀθανασίου καθαγιασθείσης καὶ τιμωμένης, ὑπῆρχε καὶ δευτέρα ἁγία τράπεζα πρὸς τὴν πλευρὰν τοῦ σκευοφυλακίου ἐσκαμμένη ἐν τῷ ἀνατολικῷ τοίχῳ τοῦ ἱεροῦ βήματος ἐν εἵδει προθέσεως. Τοῦτο ἐξάγεται καὶ ἐκ μικροῦ ἀρχιερατικοῦ θρόνου ἢ μᾶλλον εἵδους παραθρόνου, ἐφηρμοσμένου ἐν κοιλώματι τοῦ νοτίου τοίχου τοῦ ἱεροῦ, καὶ ἐκ μικρᾶς τραπέζης κατεσκευασμένης ἐπὶ τοῦ ἀνατολικοῦ τοίχου τοῦ ἱεροῦ μεταξὺ τῶν δύο ἁγίων τραπεζῶν, ἵνα χρησιμεύῃ ἴσως ὡς πρόθεσις τῆς δευτέρας.

Ὅτε κατὰ τὸν εὐρωπαϊκὸν πόλεμον τὸ Διδυμότειχον κατεῖχeto ὑπὸ τῶν Βουλγάρων, οἱ ἱερεῖς τῆς ἐπαρχίας ἀπὸ τοῦ Ἰουλίου τοῦ 1917 ἐφυλάκισθησαν καὶ αἱ ἐκκλησίαι ἐπομένως ἐκλείσθησαν. Ἐλειτούργουν προσωρινῶς εἰς Διδυμότειχον καὶ εἰς τινα χωρία βούλγαροι ἱερεῖς. Τὴν 25ην ὅμως Μαρτίου 1918 ἦλθεν εἰς Διδυμότειχον ὁ ἀποστάτης τῆς ἡμετέρας ἐκκλησίας πρῶν ἡτροπολίτης Σκοπείων Θεοδόσιος καὶ ἤνοιξε τὰς ἐκκλησίας, ἀποφυλάκισας τοὺς ἱερεῖς καὶ λαβὼν τὰς ὑπογραφὰς αὐτῶν, ὅτι θὰ τελοῦν τὰς ἱεροπραξίας Βουλγαριστὶ καὶ θὰ μνημονεύουν τὸ ὄνομά του ὡς ἡτροπολίτου των, ἐγκατέστησεν αὐτοὺς εἰς τὰς θέσεις των. Ἀργότερον κατὰ τὴν ἐποχὴν τῆς διασυμμαχικῆς κατοχῆς τῆς Θράκης, καθὼς ἀναγράφει σχετικὸν πρακτικὸν τῆς προσωρινῆς ἐπιτροπῆς τῆς Ἑλληνικῆς κοινότητος Διδυμοτείχου «τὴν 9]22 Ὀκτωβρίου 1919 ὁ ἐνταῦθα (Διδυμοτείχῳ) Γάλλος διοικητὴς ἀπεφάνθη νὰ ἐπιστραφῶσιν ἡδη... αἱ 2 ἐκκλησίαι (Διδυμοτείχου) ἁγίου Ἀθανασίου καὶ Χριστοῦ εἰς τὴν Ἑλληνικὴν κοινότητα, ἡ δὲ Παναγία (ἣτις εἶχε δοθῇ εἰς τοὺς Βουλγάρους τὸν Ὀκτώβριον τοῦ 1915 ὑπὸ τοῦ ἡτροπολίτου Φιλαρέτου πρὸ τῆς εἰς Βουλγαρίαν ἐξορίας αὐτοῦ) νὰ μείνῃ εἰς τοὺς Βουλγάρους μέχρι τῆς ἐπιστροφῆς τοῦ Φιλαρέτου.».

Ἐν τέλει ἔχομεν νὰ παρατηρήσωμεν περὶ τοῦ ἡτροπολιτικοῦ τούτου ναοῦ, ὅστις εἶναι καὶ ὁ πτωχότερος ἡδη ἀπὸ πολλῶν ἐτῶν τῶν δύο ἄλλων ναῶν, τὰ ἐξῆς: ὅτι ἔχει, ὅπως καὶ οἱ ἄλλοι, τέμπλον, ἀρχιερατικὸν θρόνον,

ἄμβωνα κλπ. ὡραιότατα καὶ λίαν τεχνικῶς ἐπεξεργασμένα, εἶναι ἔξοχα ἔργα βυζαντινῆς ξυλογλυπτικῆς· φαίνεται ὅτι κατεσκευάσθησαν ταῦτα πάντα κατὰ τὴν ἀνέγερσιν τοῦ 1834 καὶ τὸ ἐπόμενον ἔτος καθὼς καὶ τὰ ὠραῖα θυρόφυλλα τῆς μεσαίας πύλης τοῦ ἁγίου βήματος, ἐπὶ τῶν ὁποίων εἶναι κεχαραγμένα με συμπελεγμένα γράμματα τὰ ἑξῆς:

Σταμάτης

Νικολάου

Μάρτιος (!)

1835

2) Ὁ ναὸς τοῦ Σωτῆρος Χριστοῦ καὶ τὸ «Καλὲ Πανηγύρι».

Ἐπὶ τοῦ «Καλέ», δηλ. τῆς μεγάλης ἀκροπόλεως τοῦ Διδυμοτείχου καὶ ὀλίγον ὑψηλότερον τῆς πύλης «καστρόπορτες» ἢ «καλέπορτες» κεῖ-



Ὁ Ναὸς τοῦ Σωτῆρος Χριστοῦ ἐν Διδυμοτείχῳ.

ται ὁ ἱερὸς ναὸς τοῦ Σωτῆρος Χριστοῦ. Ἴσως ἤτο ἄλλοτε μικρὸν παρεκκλήσιον καὶ ἐχρησίμευεν ὡς προσκύνημα, καὶ διὰ τοὺς εἰσερχομένους καὶ ἐξερχομένους καθ' ἡμέραν ἐκ τῆς πόλης καστρόπορτες. Τὴν ἀνωτέρω ὑπόθεσιν ἐθέσαμεν, ἔχοντες ὑπ' ὄψιν τὸ ἀρχαῖον βυζαντινόν, τοῦ ἔκτου αἰῶ-
νος παρεκκλήσιον τῆς ἁγίας Αἰκατερίνης (ὅχι τῆς ἁγίας Κυριακῆς, ὅπως

νομίζουν μερικοί, ὡς ὁ Γ. Λαμπουσιάδης κ. ἄ.) ἐπὶ τοῦ φρουρίου καὶ πλαγίως τῆς δεξαμενῆς τῆς ὑδρεύσεως τῆς πόλεως, τὸ ὅποιον, κατὰ πᾶσαν πιθανότητα, ἐχρησίμευεν ὡς προσκύνημα τῆς πύλης «σαραιόπορτες», ἥτοι τῆς πύλης τῆς κειμένης κάτωθεν τῶν ἀρχαίων βυζαντινῶν ἀνακτόρων (σαράϊ). Τὸ αὐτὸ ὑποθέτομεν καὶ διὰ τὸ παρεκκλήσιον τῆς ἁγίας Μαρίνης ὡς πρὸς τὴν πύλην τοῦ πύργου «Μπές-κουςάκ», δηλαδὴ τοῦ «Πενταζώνου»· τὸ ἴδιον τέλος δυνάμεθα νὰ εἰπώμεν καὶ διὰ τὸ προσκύνημα τοῦ ἁγίου Δημητρίου ὡς πρὸς τὴν πύλην «νερόπορτες».

Ἡ ναὸς τοῦ Χριστοῦ ἦτο μικρὸν παρεκκλήσιον μέχρι τοῦ 1846, ὁπότε ἀνηγέρθη, ὅπως εἶναι σήμερον. Εἰς τὸν ἐν τῇ μητροπόλει κατατεθειμένον ὑπ' ἀριθμὸν Ε' κώδικα τοῦ ναοῦ τούτου, ἀρχόμενον ἀπὸ τοῦ 1846 καὶ λήγοντα τὸ 1876, εἶναι γεγραμμένα περὶ τῆς ἀνεγέρσεώς του τὰ ἑξῆς:

«Ὁ ἐν τῷ Καλὲ Ἱερὸς τοῦ θεανθρώπου ἡμῶν Ἰησοῦ Χριστοῦ Ναός, ὑπάρχων τὸ πρὶν μικρὸν εὐτελὲς καὶ ὑπόσαθρον Παρεκκλήσιον, ἀνηγέρθη ἐκ βάθρων, ὡς ἥδη φαίνεται, τὸ ἡμιστ' σῶτηριον ἔτος, ἐπινεύσαντος τοῦ εὐκλεῶς ἀνάσσοντος τρισεβαστοῦ καὶ φιλολάου Ἀβδοῦλ Μετζιτ ἡμῶν δι' ὑψηλοῦ Β(ασιλικοῦ) αὐτοῦ δοῖσμοῦ, ἐνθέρμῳ ζήλῳ καὶ προθύμῳ συνδρομῇ τῶν ἐντιμοτάτων κληρικῶν, τιμωτάτων Προκρίτων καὶ Προεστώτων καὶ λοιπῶν εὐσεβῶν χριστιανῶν καὶ κατοικῶν τῆς πολιτείας ταύτης, ἐπὶ τῆς ἀρχιερατείας τοῦ ἀειμνήστου Κυροῦ Βησσαρίωνος, ὧν καὶ τὰ ὀνόματα εἰς διηνεκὴ μνήμην ἐνεκρίθη καταστρωθῆναι ὡς ἑφεξῆς . . . (τὰ ὀνόματα δὲν ἀναγράφονται εἰς τὸν κώδικα) αὐμὴ' Φεβρ. 1.»

Εἰς τὰ ἀνωτέρω βλέπομεν, ὅτι ἡ ἀνέγερσις ἤρχισε μὲν τὸ 1846 ἐπὶ μητροπολίτου Βησσαρίωνος, ἐτελείωσεν ὅμως τὴν 1ην Φεβρουαρίου 1848, μετὰ τὸν θάνατόν του, διότι ἀναγράφεται περὶ αὐτοῦ ἡ φράσις «τοῦ ἀειμνήστου Κυροῦ Βησσαρίωνος».

Ἀφ' οὗ ἀνηγέρθη ὁ ναὸς τοῦ Χριστοῦ, ἐγένετο καὶ ἐνοριακὸς ναὸς ἀποκτήσας ἰδιαιτέραν ἐνορίαν ἣτις περιέλαβεν 120 οἰκογενείας παραχωρηθείσας παρὰ τῶν ναῶν τοῦ ἁγίου Ἀθανασίου καὶ τῆς Παναγίας, καθ' ἃ ἀναγράφει πρακτικὸν τῆς δημογεροντίας Διδυμοτείχου ὑπὸ ἡμερομηνίαν 1ης Ἀπριλίου 1848: «καὶ ἔγιναν πολλὰ χρέη (διὰ τὴν ἀνέγερσιν), συνήλθον οἱ πρόκριτοι τῶν ἐνοριῶν Ἀγ. Ἀθανασίου καὶ Παναγίας καὶ ἀπεφασίσθη, ὅπως ἡ νεόδητος Ἱερὰ ἐκκλησία εἰς μικρὰν αὐτῆς βοήθειαν προικισθῇ ἐκ μὲν τῆς ἐνορίας τῆς ἱερᾶς ἐκκλησίας τῆς Μητροπόλεως στεφάνοις ἐξήκοντα, ἀρ. 60, καὶ ἔχη κοινὴν ὡς ἥδη μετ' αὐτῆς ἐνορίαν, ἐκ δὲ τῆς ἱερᾶς ἐκκλησίας τῆς ὑπεραγίας Δεσποίνης ἡμῶν Θεοτόκου καὶ ἀειπαρθένου Μαρίας στεφάνοις ἑκατόν, ἀριθ. 100, αἰτιὰ εἰσι τὰ ἀκόλουθα (δὲν ἀναγράφονται).». Ἡ ἐν τῷ πρακτικῷ τούτῳ φράσις «καὶ ἔχη κοινὴν ὡς ἥδη μετ' αὐτῆς ἐνορίαν» δὲν σημαίνει, ὅτι μία καὶ ἡ αὐτὴ ἐνορία ὑπῆρχε καὶ θὰ ὑπῆρχε καὶ διὰ τὰς δύο ἐκκλησίας ὁμοῦ, τοῦ ἁγίου Ἀθανασίου

καὶ τοῦ Χριστοῦ, διότι ἐν τοιαύτῃ περιπτώσει δὲν θὰ ὑπῆρχε βεβαίως ἀνάγκη νὰ προσφέρουν ὁ ἅγιος Ἀθανάσιος καὶ ἡ Παναγία 160 στέφανα εἰς τὸν Χριστόν, ἀλλὰ σημαίνει τὴν καθ' ἑκάστην ἑβδομάδα ἐναλλαγὴν τῶν ἑφημερίων ἱερέων τοῦ ἁγίου Ἀθανασίου καὶ τοῦ Χριστοῦ, οὕτως ὥστε εἶχε μὲν ἕκαστος τῶν ναῶν τούτων τοὺς ἱερεῖς του, οἱ ἱερεῖς ὅμως ἐλειτούργουν καὶ ἑφημέρευον ἐκ περιτροπῆς εἰς ἀμφοτέρους τοὺς ναοὺς. Τοῦτο δέ, τὸ ὁποῖον συνέβαινε καὶ πρότερον, ἦτοι ἀπὸ τῆς ἀνεγέρσεως, τοῦ 1846 μέχρι τοῦ 1848, ἀπεφασίσθη πλέον ὀριστικῶς ἢ μᾶλλον ἐνεκρίθη τὸ 1848, ἐξακολουθεῖ δὲ καὶ μέχρι τοῦδε νὰ ἐφαρμόζεται ἡ ἰδίᾳ ἐναλλαγὴ τῶν ἑφημερίων καθ' ἑβδομάδα. Παλαιότερον οἱ δύο ναοὶ εἶχον τέσσαρας ἱερεῖς, δηλ. ἀνὰ δύο, οἱ ὅποιοι κατὰ τὰ τελευταῖα ἔτη εἶχον περιορισθῇ εἰς τρεῖς, ἥδη δὲ ἀπὸ τοῦ 1937 εἰς δύο μόνον, ἐλλείψει ἱερέων, ἀλλὰ καὶ διὰ λόγους οἰκονομικῆς καχεξίας.

Ἐπὶ βουλγαροκρατίας ἀπὸ τοῦ Ἰουλίου τοῦ 1917, οἱ ἱερεῖς τῆς ἐπαρχίας εἶχον φυλακισθῇ, ἐλειτούργει δὲ ἐν τῷ Χριστῷ ὁ βούλγαρος ἱερεὺς παπᾶ Φίλιππος, μέχρι 25 Μαρτίου 1918.

Ὁ ναὸς τοῦ Χριστοῦ εἶναι τὸ κυριώτερον προσκύνημα τῶν Χριστιανῶν Διδυμοτείχου καὶ περιφερείας, καὶ θεωρεῖται θαυματουργός. Πάντοτε σχεδὸν προσέρχονται περὶ ἢ δι' ἑξαξῶν χωρικοί, πάσχοντες ἀπὸ διαφόρους ἀσθενείας, καὶ ἰδίως σκληνιαζόμενοι καὶ παράφρονες, καὶ παραμένουν ἐπὶ ἡμέρας καὶ ἑβδομάδας εἰς τὸν ναὸν ἢ τὰ ἰδιαίτερα κελλία καὶ δωμάτια αὐτοῦ· προσφέρουν δέ, ἐκτὸς κηρίων καὶ λαμπάδων καὶ ἐλαίου, καὶ διάφορα ἄλλα ἀφιερώματα καὶ δῶρα, ὡς ὑφάσματα, ἐνδύματα ζῶα καὶ λοιπὰ εἶδη, ἀναλόγως ἑκαστῆς τῆς καταστάσεως καὶ διαθέσεως αὐτοῦ, καὶ διὰ νὰ ἐκπληρώσουν τὴν «εὐχὴν» δηλαδή τὸ «τάξιμον» (τάμα), τὸ ὁποῖον κάμνουν ἐξ εὐλαβείας καὶ εὐγνωμοσύνης, ὅσοι ἐκ τῶν παραφρόνων ἢ δαιμονιζομένων εἶναι ἐπιζήμιοι καὶ ἐπικίνδυνοι διὰ τοὺς ἄλλους καὶ δι' ἑαυτούς περιορίζονται ἢ καὶ ἀλυσσοδέκονται. Τόση δὲ εἶναι ἡ φήμη τοῦ ναοῦ τούτου καὶ τῆς θαυματουργοῦ εἰκόνης τοῦ Χριστοῦ, ὥστε προσέρχονται ἐνίοτε καὶ ἀλλόθρησκοι, τοῦρκοι καὶ Ἰσραηλῖται ἀκόμη. Πρὸς πιστοποίησιν τούτου φέρομεν μερικά παραδείγματα: γυνὴ Ἰσραηλῆτις πάσχουσα προσῆλθε τὸ 1930 ἢ 1931 καὶ παρέμεινεν εἰς τὸν Χριστόν· διὰ τὴν πίστιν δὲ αὐτῆς ἠξιώθη τῆς χάριτος τοῦ Χριστοῦ. Τὸ 1935 Ἰσραηλῆτις κόρη διὰ δυνάτεραν φορὰν προσεκομίσθη ὑπὸ τῶν οἰκείων αὐτῆς καὶ παρέμεινεν ἐπ' ἀρκετὸν καιρὸν καὶ τὸ 1936 τέλος νέος τις Ἰσραηλίτης, νευρασθενικὸς εἰς τὸ ἐπακρον καὶ ἡμιπαράφρων, ἄλλοτε μαθητὴς τοῦ γυμνασίου, παρέμεινεν ὡσαύτως εἰς τὸν ναὸν τοῦ Χριστοῦ.

Ἐνεκα τῆς θεραπευτικῆς δυνάμεως τῆς εἰκόνης τοῦ Χριστοῦ προσέρχονται, ὅπως εἶπομεν πολλοὶ προσκυνηταί, τῶν περιφερειῶν Διδυμοτείχου, Ὁρεστιάδος καὶ ἰδίως Σουφλίου καὶ προσφέρουν χρήματα καὶ δῶρα.

διὰ τοῦτο ὁ ναὸς οὗτος σχετικῶς πρὸς τοὺς ἄλλους εἶναι ὀπωσδήποτε εὐπορος. Ἐκτισε δὲ πρὸ τινων ἐτῶν καὶ ἄλλα, ἐκτὸς τῶν παλαιῶν, δωμάτια διὰ τὴν παραμονὴν τῶν προσκυνητῶν. Τὰ δῶρα καὶ τὰ ἀφιερῶματα, τὰ ὁποῖα εἶναι περισσότερα κατὰ τὸ διάστημα τῆς μεγάλης τεσσαρακοστῆς



Ἡ μεταφορὰ τῆς εἰκόνος τοῦ Χριστοῦ εἰς τὸν μητροπολιτικὸν ναὸν κατὰ τὴν πανήγυριν τῆς Πεντηκοστῆς.

καὶ τῆς πεντηκοστῆς, πωλοῦνται συνήθως καὶ ἄλλοτε καὶ τότε, διὰ πλειοδοσίας πρὸς ὄφελος τοῦ ναοῦ.

Ὁ ναὸς πανηγυρίζει κατὰ τὴν ἐορτὴν τῆς Μεταμορφώσεως, τὴν τρίτην ἡμέραν τῶν Χριστουγέννων καὶ τοῦ Πάσχα, ἰδίως ὁμως τὴν Πεντηκοστήν, ὅποτε γίνεται καὶ μεγάλη πανήγυρις ἐν Διδυμοτείχῳ, ἡ λεγομένη «Καλὲ Πανηγύρι» δηλαδὴ πανήγυρις τοῦ Καλέ, τοῦ Κάστρου, ὅπως ὀνο-

μάζουν συνήθως οἱ χωρικοὶ τὸ Διδυμότειχον· κατὰ τὴν πανήγυριν ταύτην προσέρχεται ἄπειρον πλῆθος, ἄλλοι ἀπὸ ἡμερῶν, πολλοὶ τὴν παραμονὴν καὶ οἱ πλείστοι αὐθημερόν, ἐκ τῶν περιφερειῶν Διδυμοτείχου, Σουφλίου καὶ Ὁρεστιάδος καὶ ἀλλαχόθεν· μετὰ τὴν ἀρχιερατικὴν λειτουργίαν καὶ τὰς εὐχὰς τῆς γονυκλισίας, ἐν τῷ μητροπολιτικῷ ναῷ, ὁ μητροπολίτης, ἐνδεδυμένος τὴν ἀρχιερατικὴν αὐτοῦ στολὴν καὶ συμπαραστατούμενος ὑπὸ ἱερέων καὶ ψαλτῶν, λαμπάδων καὶ λαβάρων, μεταβαίνει εἰς τὴν ἐκκλησίαν τοῦ Χριστοῦ· ἐκεῖθεν δὲ ἐν μέσῳ πλήθους πολλοῦ, καὶ ἰδίως χωρικῶν, φερόντων τὰς ἑορτασίμους αὐτῶν καὶ πολυποικίλους ἐνδυμασίας, παραλαμβάνει τὴν μεγάλην καὶ ἐπηργυρωμένην θαυματουργὸν εἰκόνα, μεταφερομένην ὑπὸ τῶν ἐπιτρόπων τῆς ἐκκλησίας ἐν εἰδεί ἐπιταφίου, εἰς τὸν ἅγιον Ἀθανάσιον. Τὸ πλῆθος τῶν πανηγυριστῶν σταυροκοπεῖται κατὰ τὴν διέλευσιν τῆς ἱερᾶς πομπῆς καὶ ρίπτει χρήματα ἐπὶ τῆς εἰκόνης, πολλοὶ δὲ προσπαθοῦν νὰ διέλθουν τρεῖς φορὰς κάτωθεν αὐτῆς. Τόση εἶναι ἡ συρροὴ τῶν παρακολουθούντων καὶ τῶν πανταχόθεν συνωστιζομένων καὶ θεωμένων προσκυνητῶν καθὼς καὶ τῶν εὐλαβῶν ἢ περιέργων ἀλλοδόξων καὶ ἀλλοθρήσκων, ὥστε, παρὰ τὴν πολὺ μικρὰν ἀπόστασιν μεταξὺ τῶν δύο ναῶν, ἡμίσεια ὥρα δὲν ἀρκεῖ διὰ νὰ φθάσῃ ἡ πομπὴ εἰς τὸν ἅγιον Ἀθανάσιον. Ἐκεῖ μένει ἡ εἰκὼν μέχρι τῶν πρώτων ἀπογευματινῶν ὥρῶν, ὅποτε ἀναμετακομίζεται εἰς τὸν Χριστόν, μετὰ ὀλιγίστων πλέον προσκυνητῶν, καὶ ἀρχίζει ἡ ἐκπόησις τῶν δώρων καὶ ἀφιερωμάτων.

Ἀπὸ τῆς πρωῆς ἤδη κατέρχονται ὁ λαὸς Διδυμοτείχου καὶ ὁ ἔξωθεν ἑλθὼν κόσμος καὶ πλημμυροῦντες τὰς πρὸς τὰ κάτω ὁδοὺς καὶ ἰδίως τὴν κεντρικὴν πλατεῖαν, συγκεντρώνονται εἰς τὴν πρὸς τὸ βόρειον ἄκρον καὶ ἔξω τῆς πόλεως τοποθεσίαν, τὴν λεγομένην «τσαῖρια». Ἡ μεγάλη κίνησις πολιτῶν παντὸς ἔθνους, τῶν χωρικῶν, τῶν ζώων καὶ τῶν ἀμαξῶν, ὁ ζωηρὸς χρωματισμὸς καὶ ἡ χαρακτηριστικὴ ποικιλία τῶν ἐνδυμασιῶν ἀνδρῶν καὶ γυναικῶν, τῶν διαφόρων χωρίων καὶ τὰ ἀληθινὰ ἢ ψευδῆ φλωρία καὶ παντοῖα στολίσματα τῶν γυναικῶν, τὰ διάφορα πρόχειρα παραπήγματα, πρατήρια καὶ καφενεῖα, οἱ πλανόδιοι πωληταί, αἱ ἀγοραπωλησίαι ζώων, τὰ ὄργανα καὶ οἱ χοροί, ἡ ὑπὸ τὸν ἥχον τυμπάνου καὶ εἰδικοῦ πνευστοῦ ὀργάνου «ζουρνᾶ» διεξαγομένη πάλῃ μετὰ βραβείων εἰς τοὺς νικητάς, τὰ διάφορα τέλος διασκεδαστικὰ παιγνίδια διὰ μικροὺς καὶ μεγάλους, παρέχουν μίαν ζωηρὰν καὶ λίαν παράδοξον διὰ τοὺς ξένους εἰκόνα τοῦ «καλὲ πανηγύρι».

Πρὸς τὸ ἑσπέρας ἡ κίνησις ἐλαττοῦται καὶ ἄλλοι μὲν, οἱ περισσότεροι, ἐπιστρέφουν εἰς τὰ χωρία τῶν εὐθυμῶν μετὰ τραγούδια καὶ χαρὰν, ἄλλοι δέ, ὀλιγίστοι, γεμίζουν μετὰ τοὺς Διδυμοτειχίτας τὰ καφενεῖα τῆς πόλεως καὶ τὰ ἄλλα κέντρα, ὅπου ἡ εὐθυμία, οἱ χοροί, τὰ τραγούδια καὶ αἱ διασκεδάσεις

ἐν γένει, ἐξακολουθοῦν ἐπὶ πόλλας ὥρας τὴν νύκτα, συνεργοῦντος δεόντως καὶ τοῦ... Βάκχου!

3) Ὁ ἱερός ναὸς τῆς Κοιμήσεως τῆς Θεοτόκου.

Εἰς ἐκ τῶν τριῶν ἱερῶν ναῶν τοῦ Διδυμοτείχου εἶναι ὁ τῆς Κοιμήσεως τῆς Θεοτόκου· κεῖται εἰς τοὺς βορείους πρόποδας τῆς μεγάλης ἀκροπόλεως παρὰ τὸν Μαχαλέν· κατὰ παλαιότεραν τουρκικὴν ἐποχὴν ἡ συνοικία τῆς Παναγίας ἐκαλεῖτο «μαχαλᾶς» δηλ. συνοικία, ἢ «συνοικία μαχαλᾶ» καὶ «γιαχουδι μαχλεσί» ἢ «γιαχουδι ροῦμ μαχλεσί» δηλ. ἑβραϊκὴ συνοικία καὶ ἑλληνοεβραϊκὴ συνοικία. Κατ'ὅσον ἐκεῖ καὶ ἑβραῖοι, κατὰ τὴν στατιστικὴν ἀναφερομένην τὸ 1863 εἰς τοὺς κώδικας τῆς ἱερᾶς μητροπόλεως Διδυμοτείχου, μετὰ τὸ 12 συνοικίων τῆς πόλεως ταύτης ἡ συνοικία «γιαχουδι μαχλεσί» ἤρχετο δευτέρᾳ εἰς χριστιανικὸν πληθυσμὸν, ἔχουσα στέφανα μὲν 134 καὶ ψυχὰς 384. Εἰς τι δὲ πρακτικὸν τῆς δημογεροντίας ὑπὸ χρονολογίαν 5 Νοεμβρίου 1877 ἀναγράφεται ἡ φράσις «... εἰς τὸ παγκάριον τῆς Παναγίας ἐν Γιαχουδι μαχλεσί» αἱ ὀνομασίαι αὗται παρέμειναν ἐπ' ἀρκετὸν καιρὸν, καὶ μερικοὶ γέροντες τὰς ἐνθυμοῦνται ἀκόμη.

Ἡ ὑπὸ τοῦ αὐτοκράτορος Ἰωάννου Καντακουζηνοῦ ἀναφερομένη συνοικία εὐρίσκετο περὶ τοὺς λαχανόκηπους, ἀφ' οὗ δὲ ἐκἀκῇ, ὡς ἀναφέρει ὁ ἴδιος, οἱ λαχανόκηποι ἐπεξετάθησαν εἰς αὐτήν, ἡ καεῖσα ὁμῶς συνοικία εὐρίσκετο μᾶλλον πέριξ τοῦ δευτέρου λόφου ἢ φρουρίου, δηλαδὴ τῆς μικρᾶς ἀκροπόλεως, τῆς ἐπιλεγόμενης ἥδη ἀπὸ πολλῶν ἐτῶν «Ἁγία Πέτρα», πλησίον τῆς σιδηροδρομικῆς γεφύρας τοῦ Ἐρυθροποτάμου, διότι καὶ τῶρα ἀκόμη παρατηροῦνται πέριξ τῆς Ἁγίας Πέτρας ἴχνη παλαιᾶς πυρκαϊᾶς. Εἶναι ἀληθές, ὅτι λαχανόκηποι ὑπῆρχον καὶ ὑπάρχουν εἰσέτι καὶ εἰς ἄλλα μέρη παρὰ τὴν πόλιν καὶ ἐντὸς αὐτῆς, περὶ τὴν μεγάλην ἀκρόπολιν καὶ τὴν Παναγίαν. Ἐπὶ τοῦ τοίχου, τοῦ διαχωρίζοντος τὸν νάρθηκα ἀπὸ τοῦ κυρίως ναοῦ καὶ ὑπερθεῖν τῆς δεξιᾶς πύλης αὐτοῦ ὑπάρχει ἐντετειχισμένη μαρμαρίνη πλάξ εἰς σχῆμα ὀρθογωνίου τετραγώνου, ὅψους μὲν ἡμίσεος περὶ πον μέτρου, πλάτους δὲ ἐνὸς τετάρτου αὐτοῦ, φέρουσα τὴν ἐξῆς ἐπιγραφὴν:

«Ἐκενουργήθη
τοῦτος ὁ ἱερός να
ὸς τῆς ὑπεραγί
ας Δεσποίνης
ὑμῶν Θεοτόκου
ἐν ἔτει Ἀωστ'
Μαρτίου 5
1806».

Ἐκ τῆς ἐπιγραφῆς ταύτης ἐξάγεται, ὅτι ὁ ναὸς ὑπάρχων πολὺ πρὸ τοῦ 1806 καὶ παλαιωθείς ἐκαινουργήθη. Μετὰ 37 ἔτη ἀνηγέρθη (ἀνεκαινίσθη) πάλιν ἐκ βάθρων καὶ ἡ μὲν μνημονευθεῖσα ἀνωτέρω ἐνεπίγραφος πλάξ ἐνετειχίσθη ἐκεῖ, ἐνθα ἤδη εὐρίσκεται, προστεθῆ ὅμως καὶ μία ἄλλη ἐπιγραφὴ ἀνωθεν τῆς μεσαίας πύλης, δι' ἧς εἰσέρχεται τις ἀπὸ τοῦ νάρθηκος εἰς τὸν κυρίως ναόν, ἡ ἐξῆς :

« Ἀνηγέρθη ἐκ βάθρων ὁ πάνσεπτος οὗτος ναὸς τῆς Κοιμήσεως τῆς Δεσπίνης ἡμῶν διὰ συνδρομῆς καὶ δαπάνης τῶν ἐνοριτῶν αὐτοῦ, ἀρχιερατεύοντος τοῦ Πανιερωτάτου Μητροπολίτου Βησσαρίωνος ».

Ἐν τῷ μέσῳ τῆς ἐπιγραφῆς καὶ ἀκριβῶς τῆς μετόπης τῆς πύλης ὑπάρχει ἐγγεγλυμμένη ἐπὶ πλακὸς εἰκὼν τῆς κοιμήσεως τῆς Θεοτόκου εἰς σχῆμα ἑλλειψοειδές, πεποικιμένη διὰ χρυσοῦ καὶ ζωρῶν χρωμάτων, εἶναι πολὺ ὡραία καὶ φέρει εἰς τὸ ἄνω μὲν μέρος αὐτῆς τὴν λέξιν « Κοίμησις » κάτω δὲ « 1843 Μαΐου 1 », ἥτοι τὸ ἔτος καὶ τὴν ἡμερομηνίαν τῆς ἀνακαινίσεως.

Ἡ ἐπιγραφὴ εἶναι γεγραμμένη διὰ σκαλιστῶν παλαιῶν γραμμάτων, ἀνωθεν καὶ κάτωθεν, δεξιὰ καὶ ἀριστερὰ ἐπὶ ταινίας. Ἡ ταινία ἔχει μῆκος ἡμίσεος περίπου μέτρου καὶ πλάτος 5—6 ἑκατοστῶν καὶ εἶναι κεχαραγμένη κατὰ τοιοῦτον τρόπον, ὥσάν τι περιδεῖν καὶ συγκρατῆ ἔν εἵδει φιλόγκου τὴν εἰκόνα, τὰ δὲ δύο ἅκρα τῆς κρατοῦνται ὑπὸ ἐγγλύφων καὶ ἐγχρώμων ἀγγέλων, οἵτινες παρίστανται ἑστῆτες. Ἡ πλάξ ἡ περιλαμβάνουσα τὴν εἰκόνα καὶ τὴν μικρὰν ἐπιγραφὴν, ἔχει ὕψος μὲν δύο σπιθαμὰς πλάτος δὲ μίαν καὶ ἡμίσειαν.

Διὰ τὴν ἀνέγερσιν ταύτην τοῦ ναοῦ γίνεται λόγος ἰδιαιτέρως εἰς τὸν ἐν τῇ μητροπόλει Διδυμοτείχου ὑπ' ἀριθμὸν Γ' κατατεθειμένον κώδικα τῆς Παναγίας· εἰς τὰς δύο πρώτας σελίδας αὐτοῦ ἀναγράφονται τὰ ἀκόλουθα :

« Ὁ ἐν τῇ πολιτείᾳ ταύτῃ κατὰ τὸν Μαχαλὲν θεῖος καὶ ἱερὸς ναὸς τῆς ὑπεραγίας Δεσποίνης ἡμῶν Θεοτόκου καὶ ἀειπαρθένου Μαρίας, ὑπάρχων τὸ πρὶν μικρὸς, εὐτελής καὶ διακινδυνεύων ἐκ τοῦ χρόνου, ἵνα καταπέσῃ, ἀνηγέρθη ἐκ βάθρων καὶ ἀνεκαινίσθη, εἰς ὃ ἤδη καθορᾶται μέγεθος καὶ καλλονήν, τὸ ἡμῶν ἔτος ἐν μηνὶ μαΐῳ τῆς ἀνεγέρσεως ἀρξαμένης, προσεπινεύσαντος τοῦ εὐκλεῶς καὶ πατρικῶς ἀνάσσοντος τρισεβαστοῦ καὶ φιλολάου ἡμῶν ἀνακτος Σουλτὰν Μεδζίτ δι' ὑψηλοῦ βασιλικοῦ αὐτοῦ ὀρισμοῦ, ἐνθέῳ ζήλῳ καὶ προθύμῳ συνδρομῇ τῶν ἐντιμοτάτων κληρικῶν, τιμωτάτων προκρίτων καὶ προεστώτων καὶ λοιπῶν εὐσεβῶν χριστιανῶν τῆς πολιτείας ταύτης, ἐπὶ τῆς ἀρχιερατείας τοῦ ἀειμνήστου Κυριάρχου τῆς ἐπαρχίας ταύτης Κυροῦ Βησσαρίωνος, ἰδίως δὲ τῶν ἐξῆς σεσημειωμένων, ὧν τῆς ὀνόματα καὶ τὰ ποσὰ τῆς συνδρομῆς εἰς διηλεκτὴ μνήμην ἐνεκρίθη καταστρωθῆναι ἐφ' ᾧ καὶ ἔπονται ἡμῶν ».

*Εκ τῶν ἀνωτέρω ἐξάγονται τὰ ἑξῆς: ὅτι ὁ ναὸς ἦτο πρότερον μικρὸς καὶ ἀπλοῦς κινδυνεύων δὲ νὰ καταπέσῃ, ἀνηγέρθη μεγαλείτερος καὶ λαμπρότερος· ὅτι ἡ ἀνέγερσις ἤρχισε τὴν 1ην Μαΐου τοῦ 1843 ἐπὶ τοῦ μητροπολίτου Βησσαρίωνος· ὅτι ταῦτα ἐγράφησαν κατὰ μῆνα Ἰούλιον τοῦ 1847, (ὁπότε δὲν ἔζη πλέον ὁ Βησσαρίων), μετὰ τὴν λήξιν τῆς ἀνεγέρσεως, εἶχον ἐπικυρωθῇ οἱ λογαριασμοὶ αὐτῆς ἐπὶ τοῦ μητροπολίτου Μελετίου, ὅστις εἶχε διαδεχθῇ τὸν Βησσαρίωνα 2 Ἰανουαρίου 1847.

Μετὰ 25 ἔτη ἐπεσκευάσθη ὁ ναός, διότι εἰς τὰς σελίδας 41 καὶ 42 τοῦ προμνημονευθέντος (Γ') κώδικος ὑπάρχει «ἰσολογισμὸς ἐκκαθαρίσεως τῆς ἐπισκευῆς» αὐτοῦ τὸ 1869.

Εἰς τὴν Παναγίαν ἐλειτούργουν κατ' ἀρχὰς μὲν εἰς κατ' κατόπιν δύο ἱερεῖς μέχρι τοῦ 1888, ὁπότε, 24 Ἰουνίου προσετέθη, κατὰ τοὺς κώδικας καὶ τρίτος· ἥδη ἀπὸ ἀρκετῶν ἐτῶν εἶναι πάλιν δύο ἱερεῖς.

Τὸ 1892 «κατεσκευάσθησαν οἱ καταρρευσάντες τοῖχοι τῶν ἐκκλησιῶν», ἐπομένως καὶ τῆς Παναγίας.

Κατὰ τὸν εὐρωπαϊκὸν πόλεμον, ὅτε οἱ Βούλγαροι εἶχον καταλάβει τὸ Διδυμοτείχον, ὁ μητροπολίτης Διδυμοτείχου Φιλάρετος, τὴν ἀνάγκην φιλοτιμίαν ποιούμενος, ἀνέγγειλε δι' ἐγγράφου αὐτοῦ πρὸς τὸν βούλγαρον διοικητὴν Ἀδριανουπόλεως Ρόζενταλ, καθ' ἃ ἀναφέρουν οἱ κώδικες, «ὅτι ἡ ἑλληνικὴ κοινότης (Διδυμοτείχου) προσφέρει μίαν ἐκκλησίαν τοῖς Βουλγάροις διὰ τὰς θρησκευτικὰς τῶν ἀνάγκας»· μετὰ τινος δὲ ἡμέρας, 16 Ὀκτωβρίου 1915, καὶ ἐν συνεδρίᾳ τῆς δημογεροντίας, «ἡ Α. Σεβ. ἐδήλωσεν, ὅτι ὁ «Νατάλνικ» (ἐπαρχος) Διδυμοτείχου κ. Γεωργίεφ ἐπὶ τῇ βάσει (ἐγγράφου) τοῦ ἐπαρχοῦ Ρόζενταλ διεκοίνωσεν . . . ὅτι οἱ Βούλγαροι προετίμησαν τὴν ἐκκλησίαν τῆς Παναγίας καὶ ὅτι ἔγεινεν ἡ παράδοσις αὐτῆς εἰς τὸν ἱερεῖα παπᾶ Δούτσον». Ὁ Ἄ. Δελόγκας ἀναφέρει, ὅτι ἐλειτούργουν βουλγαριστὶ ἐν αὐτῇ, καθὼς ἀργότερον καὶ ἐν τοῖς ἄλλοις ναοῖς μέχρις οὗ 11 Μαΐου 1920, ἐπὶ διασυμμαχικῆς κατοχῆς τῆς Δυτικῆς Θράκης, ἐπεστράφη ἡ Παναγία εἰς τοὺς ἡμετέρους, ἐνῶ οἱ ἄλλοι ναοὶ εἶχον ἐπιστραφῇ τὸν Ὀκτώβριον τοῦ 1919.

Ἐπὶ τῆς ἀρχιερατείας τοῦ Φιλάρετου Βαφείδου κατὰ τὸ ἔτος 1925—1926, διὰ τῶν οἰκονομῶν τῆς Παναγίας καὶ τῆς συνδρομῆς τῶν Χριστιανῶν Διδυμοτείχου ἀνεκτίσθησαν οἱ τοῖχοι τοῦ περιβόλου καὶ ἀνυψώθη νέον ὑψηλὸν καὶ ὡραῖον κωδωνοστάσιον ἐπὶ τῆς κάτω ἐξωθύρας αὐτοῦ.

Τὸ κηροποιεῖον τῆς ἱερᾶς Μητροπόλεως Διδυμοτείχου.

Εἰς τὴν ἐμπροσθίαν αὐλὴν τοῦ μητροπολιτικοῦ ναοῦ τοῦ Ἁγίου Ἀθανασίου καὶ εἰς τὴν θέσιν τοῦ ἐλλιπῶς ἥδη λειτουργοῦντος κηροποιείου ἡ μᾶλλον κηροπωλεῖον ὑπῆρχε πρὸ ἐνὸς αἰῶνος μία οἰκία· ἡ οἰκία αὕτη

εἶχε μεταβιβασθῇ κληρονομικῶς εἰς τὴν Χατζῆ Σουλτάναν. Ἡ Χατζῆ Σουλτάνα εἶχε δωρήσει τὴν οἰκίαν της εἰς τὸν Ἅγιον Ἀθανάσιον ὑπὸ τὸν ὅρον νὰ κατοικῇ ἐν αὐτῇ μέχρι τοῦ θανάτου της.

Ἐκεῖ ἡ Χατζῆ Σουλτάνα ἐδίδασκεν ἐπὶ ἄρκετὰ ἔτη τὰ πρῶτα γράμματα εἰς τὰ μικρὰ παιδία τῆς πέριξ συνοικίας ἄρρενα καὶ θήλεα. Ἦρχον δὲ τὰ μαθήματα, κατὰ τὴν παλαιὰν καλὴν συνήθειαν, μὲ τὴν φράσιν «Σταυρέ, βοήθει μοι, ἄλφα, βῆτα, κ.τ.λ.», καὶ οἱ μαθητευόμενοι ἔφερον κατὰ μῆνα ὡς δίδακτρα εἰς τὴν διδασκάλισσάν των 50 δράμια καφὲ ἢ 100 δράμια ζάχαριν ἢ ἄλλα παρόμοια εἶδη εἰς ἀνάλογα ποσά· ἔγραφον δὲ ἐπὶ τῆς ἄμμου διὰ τῶν δακτύλων ἢ διὰ ξυλαρίου. Αἱ σχετικῶς μεγαλείτεροι μαθήτριάς ὑπηρετοῦν τὴν διδασκάλισσαν αὐτῶν μέχρι τοιοῦτου σημείου, ὥστε ὄχι μόνον νὰ κτενίζουν τὴν κόμην της, ἀλλὰ νὰ πλύνουν καὶ τοὺς πόδας της!

Εἰς τοὺς σωζομένους κώδικας τῆς ἱερᾶς Μητροπόλεως Διδυμοτείχου ἀναγράφεται κατὰ τὸ ἔτος 1837, ὅτι ἐγένοντο «ἔξοδα δι' ὀντάδες ἔξωθι» τῆς ἐκκλησίας «γρόσια 894 παράδες 20» οἱ «ὀντάδες» οὗτοι, δηλαδή τὰ δωμάτια, εἶναι ἡ οἰκία τῆς Χατζῆ Σουλτάνης. Φαίνεται ὅτι ἡτο ἡρειπωμένη καὶ ἐγένετο ἐπιδιόρθωσις αὐτῆς καὶ ἐκτίσθησαν ἢ μᾶλλον ἀνεκκίνησθησαν οἱ «ὀντάδες»· τὸ κτίριον τοῦτο ἐπὶ Μητροπολίτου Μεθοδίου (1878—1893) ἐχρησίμευσεν ὡς γραφεῖα τοῦ συλλόγου «Ἀγάπη», πολὺ δὲ ἀργότερον μετετράπη εἰς κηροποιεῖον κοινοτικόν, δηλαδή τῆς ἱερᾶς μητροπόλεως.

Ἡ πρώτη σκέψις περὶ ἰδρύσεως κηροποιείου ἐγένετο 11 Σεπτεμβρίου 1894 ἐπὶ Μητροπολίτου Φιλοθέου, ἐπραγματοποιήθη δὲ 9 Φεβρουαρίου 1900 ὑπὸ τοῦ Μητροπολίτου Φιλαρέτου Βαφείδου πρὸς τὸν σκοπὸν κυρίως τῆς οἰκονομικῆς ὑποστηρίξεως τῶν ἐκπαιδευτηρίων Διδυμοτείχου.

Ἐν τῷ κηροποιεῖῳ τούτῳ ἐχύνοντο κηρία καὶ λαμπάδες διαφόρων μεγεθῶν καὶ ἐπωλοῦντο εἰς ὠρισμένην καὶ συμφέρουσαν τιμὴν εἰς τοὺς χριστιανούς Διδυμοτείχου καὶ ὅλης τῆς ἐπαρχίας. Ἡ κατασκευὴ καὶ ἡ πώλησις τῶν κηρίων ἦτο σχεδὸν μονοπωλιακὴ μέχρι τῆς ἐλληνικῆς ἐποχῆς. Αἱ ἱκανοποιητικαὶ πρόσοδοι τοῦ κηροποιείου καὶ κηροπωλείου ἀπέβησαν εἰς τῶν κυριωτέρων πόρων τῆς ἐλληνικῆς κοινότητος Διδυμοτείχου, χάριν ἐπιδιορθώσεως ἢ ἀνεγέρσεως σχολικῶν κτιρίων καὶ τῶν διαφόρων ἀναγκῶν καὶ ἰδίως τῆς μισθοδοσίας τῶν διδασκάλων.

Τὸ χρησιμώτατον τοῦτο ἴδρυμα, κατασχεθὲν, ὅπως καὶ ὁ μητροπολικὸς ναὸς καὶ ἄλλα ἐκκλησιαστικὰ καὶ δημόσια κτίρια κατὰ τὴν βουλγαροκρατίαν, ἐπεστράφη τὸν Ὀκτώβριον τοῦ 1919. Κατὰ δὲ τοὺς τελευταίους πρὸ τοῦ μεγάλου πολέμου χρόνους, ἀλλὰ πρὸ πάντων κατὰ τοὺς μεταπολεμικούς, εἰργάζετο ἐλλιπῶς, καὶ ὄχι ἱκανοποιητικῶς. Τὸ κτίριον τοῦ εἶχε σχεδὸν καταπέσει· ἐπὶ τέλους ὅλοι αἱ οἰκονομίαι τοῦ κηρο-

ποιείου, ὁμοῦ μετὰ τῶν ἄλλων χρημάτων τοῦ γενικοῦ ἐν τῇ ἱερᾷ μητροπόλει κοινοτικοῦ ταμείου, διετέθησαν εἰς τὴν τὸ 1925 26 γενομένην ἐκ θεμελίων ἀνέγερσιν τοῦ νέου μεγάρου τῆς Μητροπόλεως. Ἀνασυσταθὲν ἀπὸ τοῦ 1928 ὑπὸ τοῦ Μητροπολίτου Διδυμοτείχου Ἰωακείμ, λειτουργεῖ καὶ πάλιν ὁπωσδήποτε πρὸς σχετικὴν ἐνίσχυσιν τοῦ πτωχοῦ Μητροπολιτικοῦ ναοῦ τοῦ Ἁγίου Ἀθανασίου. Ἡ ἐπιτροπὴ τοῦ ναοῦ ἐπιδιώρθησε κατὰ τὸ δυνατόν τὸ καταρξέον κτίριον τοῦ κηροποιείου.

Ἀρχιμανδρίτης ΝΙΚΟΛΑΟΣ ΒΑΦΕΙΔΗΣ



Ἡρακλείας Πανάρετος (1848—1878)

Ἀπὸ τὴν Συλλογὴν Ταμείου Ἀνταλλαξίμων

† Ἡμεῖς, ὁμοῦ μετὰ τῶν ἄλλων χρημάτων τοῦ γενικοῦ ἐν τῇ ἱερᾷ μητροπόλει κοινοτικοῦ ταμείου, διετέθησαν εἰς τὴν τὸ 1925 26 γενομένην ἐκ θεμελίων ἀνέγερσιν τοῦ νέου μεγάρου τῆς Μητροπόλεως. Ἀνασυσταθὲν ἀπὸ τοῦ 1928 ὑπὸ τοῦ Μητροπολίτου Διδυμοτείχου Ἰωακείμ, λειτουργεῖ καὶ πάλιν ὁπωσδήποτε πρὸς σχετικὴν ἐνίσχυσιν τοῦ πτωχοῦ Μητροπολιτικοῦ ναοῦ τοῦ Ἁγίου Ἀθανασίου. Ἡ ἐπιτροπὴ τοῦ ναοῦ ἐπιδιώρθησε κατὰ τὸ δυνατόν τὸ καταρξέον κτίριον τοῦ κηροποιείου.

Ἡρακλείας Πανάρετος