

ΑΝΑΚΟΙΝΩΣΕΙΣ ΑΚΑΔΗΜΑΪΚΩΝ

ΦΙΛΟΛΟΓΙΑ: *Περὶ τῆς λέξεως «περίπου», ὑπὸ κ. Σίμου Μεγάροδου.*

ΑΡΧΑΙΟΛΟΓΙΑ. — Παρατηρήσεις εἰς τὸ ἐκ τῆς θαλάσσης τοῦ Ἄρτεμιοῦ χαλκοῦν ἄγαλμα τοῦ Μουσείου τῶν Ἀθηνῶν, ὑπὸ κ. Γεωργίου Π. Οἰκονόμου.

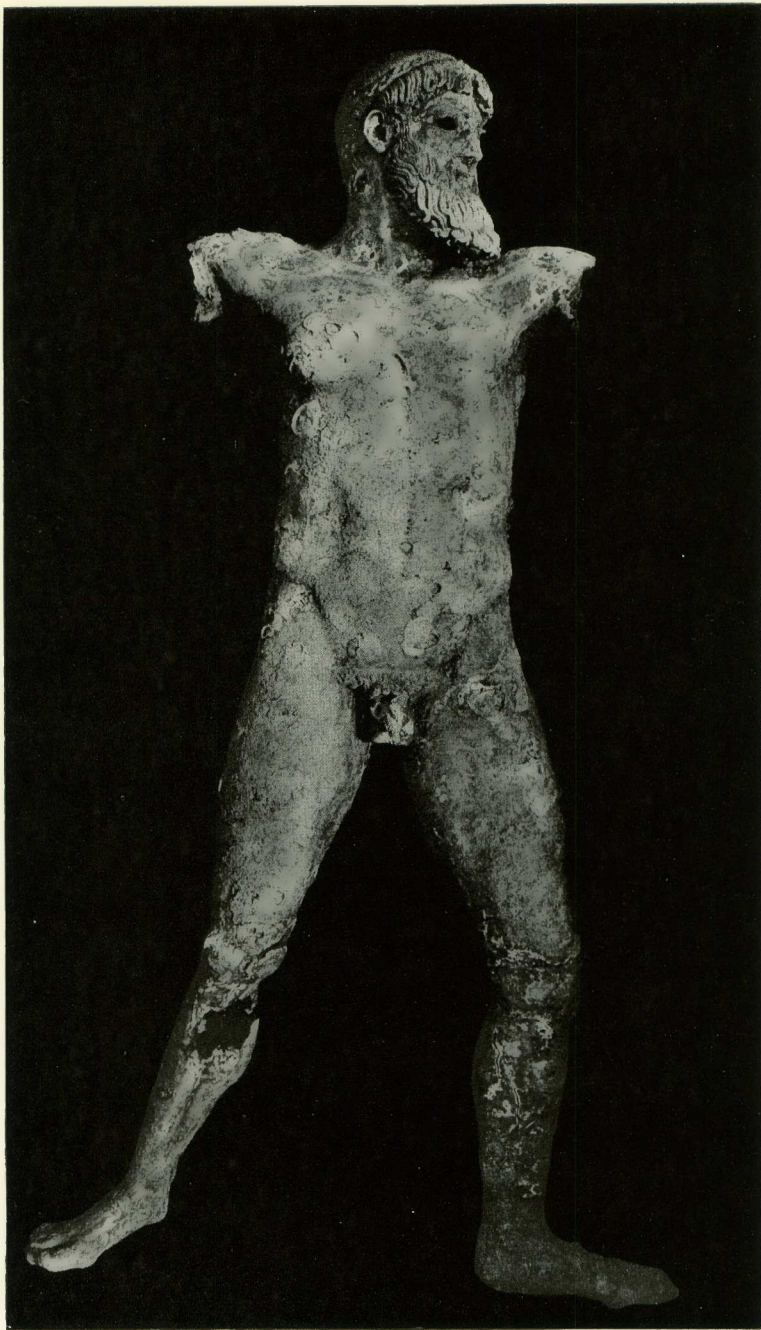
Παρουσιάζω εἰς τὴν Ἀκαδημίαν φωτογραφίας τοῦ πρό τινος χρόνου ἀνεκυσθέντος ἐκ τῆς ἔξωθεν τοῦ Ἄρτεμιοῦ θαλάσσης μεγάλου χαλκοῦ ἀνδρικοῦ ἀγάλματος, ὀφείλω νὰ εὐχαριστήσω τὸν διευθυντὴν τοῦ Ἀρχαιολογικοῦ τμήματος τοῦ Ὑπουργείου τῆς Παιδείας κ. Κουρουნიώτην διὰ τὴν παραχώρησιν τῶν φωτογραφιῶν τούτων ὡς καὶ διὰ τὴν συναίνεσιν, ὅπως αἱ φωτογραφίαι αὗται γνωσθῶσιν εἰς εὐρύτερον ἐπιστημονικὸν κύκλον καὶ διὰ τῶν Πρακτικῶν τῆς Ἀκαδημίας, ἀφ' οὗ ἤδη τὸ νέον ἄγαλμα ἐγνωρίσθη εἰς τὸ πολὺ κοινὸν διὰ συχνῶν ἀπεικονίσεων τοῦ τε ἡμερησίου τύπου τῶν Ἀθηνῶν καὶ ἄλλων χωρῶν.

Τὸ νέον ἄγαλμα, ὅπως ἀντιλαμβάνεται τις καὶ ἐκ μόνων τῶν φωτογραφιῶν, εἶναι πράγματι οὐχὶ μόνον πολυτιμότετος θησαυρὸς τοῦ Μουσείου τῶν Ἀθηνῶν, ἀλλὰ καί, γενικώτερον, μοναδικὸν ἀπόκτημα τῆς ὅλης ἀρχαιολογίας καὶ διὰ τὴν τέχνην αὐτοῦ καὶ διὰ τὴν ἀρτίαν αὐτοῦ διατήρησιν (πρβ. παρενθέτους πίνακας I-III). Εὐρισκόμενον ἀκόμη ἐν τῷ σταδίῳ τοῦ καθαρισμοῦ ὑπὸ τὴν εἰδήμονα ἐπίβλεψιν τοῦ κ. Ζέγγελη καὶ ὑπὸ τὴν δεξιᾶν προσοχὴν τῶν ἀρμοδίων ὑπαλλήλων τοῦ Ἀρχαιολογικοῦ Μουσείου, καὶ κατακείμενον ἐντὸς τοῦ εἰδικοῦ λουτήρος ἀφήνει νὰ διαφαίνεται ζωηρῶς ἡ ἐντύπωσις καὶ ἡ ἐπιβολή, τὴν ὁποίαν θὰ ἐμποιήσῃ, ὅταν περατουμένου τοῦ καθαρισμοῦ θὰ ἀνιδρυθῇ ἐπὶ τοῦ βάθρου καὶ θὰ κυριαρχήσῃ τοῦ θεατοῦ.

Εἶναι δὲ ἀξία πάσης ἐξάρσεως ἡ ἀρωγή, τὴν ὁποίαν εὐθὺς μετὰ τὴν εὐρεσιν καὶ ἐκτίμησιν αὐτοῦ παρέσχεν ἡ Κυβέρνησις καὶ πρὸς συντήρησιν τοῦ ἀγάλματος καὶ πρὸς ἐξερεύνησιν τῆς θαλάσσης, ἡ ὁποία καὶ ἄλλα ἀξιολογώτατα χαλκᾶ παρέσχε καὶ νέων θησαυρῶν γενεᾶ ἐλπίδας.

Τὸ ἐκ τῆς θαλάσσης τοῦ Ἄρτεμιοῦ μέγα ἄγαλμα ὠνομάσθη ἅμα τῇ ἀνεκκύσει αὐτοῦ *Ποσειδῶν*, ἔκτοτε δὲ φέρεται ἀνὰ τὰ στόματα πάντων διὰ τοῦ ὀνόματος τούτου.

Ὅτε εἶδον τὸ πρῶτον τὸ ἄγαλμα καὶ προσήρμωσα προχείρως τοὺς ἀποκεκομμένους βραχίονας αὐτοῦ ἐσχημάτισα τὴν γνώμην, τὴν ὁποίαν καὶ ἐξέφρασα τότε, ὅτι πρόκειται περὶ ἀγάλματος *Διός*, ἔχοντος τεταμένην πρὸς τὰ πλάγια τὴν ἀριστερὰν καὶ ἀνηρμένην κεκαμμένην κατ' ἀγκῶνα τὴν δεξιάν, τῆς ὁποίας οἱ δάκτυλοι εἶναι συγκεκαμμένοι πρὸς σύσφιγξιν ἐνθέτου τινὸς καὶ περιαιρετοῦ πράγματος.



Χαλκῶς Ζεὺς ἐκ τοῦ Ἀρτεμισίου

Δὲν ἔχω ἀμφιβολίαν ὅτι καὶ εἰς ἄλλους ἴσως θὰ ἐπῆλθεν ἡ σκέψις¹. Βεβαίως εἶναι ἀκόμη πρόωρον νὰ ἐλέγξωμεν τὴν γνώμην ταύτην πρὶν συγκολληθῶσιν ἀσφαλῶς καὶ ἀκριβῶς οἱ δύο βραχίονες τοῦ ἀγάλματος. Ἄλλ' ἡ πρόχειρος ἐκείνη ὑπ' ἑμοῦ γενομένη δοκιμὴ μοι ἀφῆκε τὴν ἐντύπωσιν ὅτι ἡ σκέψις περὶ ἀγάλματος Διὸς εἶναι, ἐπὶ τοῦ παρόντος τοῦλάχιστον, ἡ πιθανωτέρα

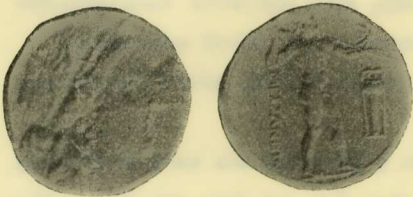
Εἰς τὴν σκέψιν ταύτην ἤχθη ἐκ τῆς ἀναμνήσεως ὁμοίου ἀγάλματος Διὸς εἰκονιζομένου ἐπὶ ὑστέρων νομισμάτων τῆς πόλεως Μεσσήνης τῆς Μεσσηνιακῆς καὶ ἀναπαριστῶντος τὸν Ἰθωμάταν Δία τοῦ περιφήμου καλλιτέχου καὶ διδασκάλου ἴσως τοῦ Φειδίου Ἀγελάδα.

Πρόχειρός τις ἔρευνά μοι ἐγνώρισε καὶ ὑστερα νομίσματα τῶν Μεγάρων φέροντα τὸν αὐτὸν τύπον Διὸς, κρατοῦντος ἐν τῇ δεξιᾷ τὸν κεραυνὸν ἀλλὰ μὴ φέροντος ἐπὶ τῶν νώτων τῆς τεταμένης ἀριστερᾶς ἔτοιμον νὰ ἀποπτῆ ἀετὸν ὡς ἐπὶ τινῶν νομισμάτων τῆς Μεσσηνίας. Πρβ. εἰκ. 1-3



Εἰκ. 1. — Νόμισμα Μεσσηνίας.

Imhoof Blumer καὶ Gardner Numismatic Commentary on Pausanias πίν. A, IV (Μεγάρων), πίν. P, V (Μεσσηνιακῆς). Ὁμοίος τὸ σχῆμα, ἀλλ' ὡς παῖς παρίσταται ὁ Ζεὺς ἐπὶ νομισμάτων τοῦ Αἰγίου, τὸ δὲ πρωτότυπον αὐτῶν ἀγαλμα ἀποδίδεται, ὡς γνωστόν, ὑπὸ τοῦ Πausανίου εἰς τὸν αὐτὸν Ἀγελάδαν. Πρβ.



Εἰκ. 2. — Νόμισμα Μεσσηνίας.

Blumer-Gardner αὐτ. πίν. R, XII XIIII.

Ἐπὶ ἄλλου τινὸς νομίσματος τῶν Πατρῶν, ὅμοιος τύπος ἀγάλματος περιγράφεται ὀρθῶς ὑπὸ τοῦ Blumer καὶ τοῦ Gardner αὐτ. Q, XX ὡς Ποσειδῶν, διότι φέρει ἐν τῇ δεξιᾷ ὡς ὄπλον τὴν τρίαιναν, ἀλλ' ἐκεῖ ἡ θέσις τῆς χειρὸς δὲν φαίνεται ἐντελῶς ὁμοία.

Οἱ τύποι πάντων τῶν νομισμάτων τούτων παρέχουσι διάφορον τὴν διαμόρφωσιν τῆς κόμης ἀπὸ τῆς τοῦ Διὸς τοῦ Ἀρτεμισίου. Ὡστε εἰάν ὑποθέσωμεν ὅτι ὁ χαρακτήρ τοῦ νομίσματος πιστῶς ἀντιγράφει τὸ πρωτότυπον



Εἰκ. 3. — Νόμισμα Μεγάρων.

ἀγαλμα, ὅπερ ἐν τούτοις δὲν εἶναι πάντοτε κανὼν, τότε ὁ Ζεὺς τοῦ Ἀρτεμισίου δὲν εἶναι ἀντίγραφον τοῦ πρωτύπου τῶν νομισμάτων.

¹ [Καὶ ὁ συναδελφός κ. Κεραμόπουλλος ἔκαμεν, ὡς μοι εἶπε, τὴν αὐτὴν σκέψιν ἐν Θῆβαις τότε ἐδρισκόμενος].

Πρόκειται μόνον περί τοῦ γενικοῦ τύπου τοῦ ἀγάλματος, ὃ ὁποῖος ἀκολουθεῖ τὴν εἰκονικὴν παράδοσιν ὁμοίων παραστάσεων. Εἶναι δὲ γνωστὸν ὅτι προκειμένου περί λατρευτικῶν ἢ θρησκευτικῶν ἀγαλμάτων, ἢ ἐλευθερία τῶν καλλιτεχνῶν δὲν ἦτο ἀδέσμευτος ἐκ τῆς εἰκονογραφικῆς θρησκευτικῆς παραδόσεως, ἢ ὁποία ἦτο πολλάκις τόσον αὐστηρῶς ἐπιβεβλημένη, ὅσον περίπου καὶ ἐν τῇ χριστιανικῇ θρησκείᾳ. Τὰ λατρευτικὰ ἀγάλματα διὰ τοῦτο δὲν ἐξετάζονται ὡς πρὸς τὸν τύπον αὐτῶν, ὅπως τὰ ἀπλᾶ καλλιτεχνικὰ ἔργα, τὰ ἔχοντα τὴν ἔμπνευσιν ἐκτὸς τῆς θρησκευτικῆς παραδόσεως.

Ἄκριβῶς περί τοῦ τύπου τούτου τοῦ Διὸς προκειμένου ἢ σύγκρισις τοῦ Διὸς τοῦ Ἄρτεμισίου πρὸς τὸν μικρὸν χαλκοῦν Δία τῆς Ἀμβρακίας τοῦ Ἀρχαιολογικοῦ Μουσείου καὶ πρὸς ἄλλα ὅμοια χαλκᾶ ἀγαλμάτια δεικνύει ὅτι ὁ λατρευτικὸς τύπος οὗτος ἔχει μακρότερον βίον, ἀνεξάρτητον τῆς καλλιτεχνικῆς εὐρέσεως ἐκάστου καλλιτέχνου.

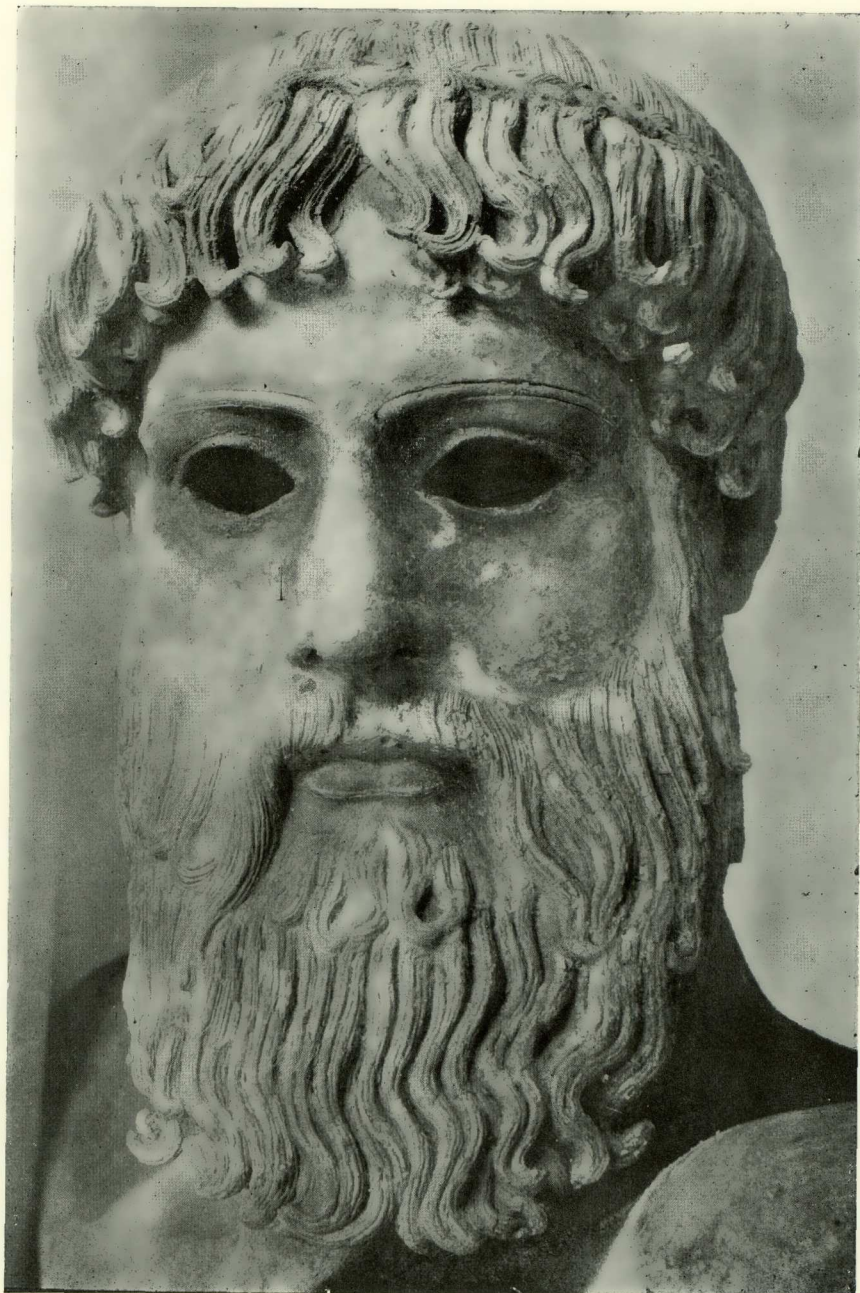
Ὁ Ἀγελάδας μόνον ἐκ πληροφοριῶν τῶν ἀρχαίων συγγραφέων καὶ ἐκ τῶν νομισματικῶν σμικρύνσεων γνωστός, δὲν εἶναι τεχνοτροπικῶς ἀπτή τις καὶ θετικὴ φυσιογνωμία, ὥστε νὰ δυνάμεθα μετ' ἀσφαλείας νὰ ἀνακτήσωμεν αὐτὸν καλλιτεχνικῶς. Διὰ τοῦτο ἐπιβάλλεται ἀκόμη πᾶσα ἐπιφύλαξις πρὸς ἐξαγωγὴν καλλιτεχνικῶν συμπερασμάτων καὶ ἀκριβοῦς τυπολογικῆς καὶ μορφολογικῆς αὐτοῦ κατατάξεως.

Ὁ Ζεὺς τοῦ Ἄρτεμισίου φαίνεται ἐκ τῆς τεχνοτροπικῆς αὐτοῦ ἐντυπώσεως ἀνήκων εἰς τοὺς περί τὸ 460 π. Χ. χρόνους.

Ὁ Ἀγελάδας λέγεται ποιήσας τὸν Ἴθωμάτων ἢ Ἴθωμαίων Δία κατὰ τὸ 2ον ἔτος τῆς 81ης Ὀλυμπιάδος ἢτοι τῇ 455 π. Χ. Οἱ χρόνοι ἄρα τοῦ Διὸς τοῦ Ἄρτεμισίου δὲν ἀπέχουσι πολὺ τῶν χρόνων τοῦ Διὸς Ἴθωμάτα. Ἄλλ' ἀπομένει πρόβλημα δεδωμένον πολλῆς ἐπιφυλάξεως καὶ πολλῆς περισκέψεως, ἂν τεχνοτροπικῶς ἐπιτρέπεται νὰ καταλήξωμεν εἰς ταῦτιςιν.

Τοῦτο μόνον μετ' ἀσφαλείας δυνάμεθα ἐπὶ τοῦ παρόντος νὰ εἴπωμεν, ὅτι ὁ Ζεὺς τοῦ Ἄρτεμισίου εἶναι ἔργον ἀμέσως προφειδιακὸν ἢ καὶ παραφειδιακόν, δεδομένου ὅτι κατὰ τοὺς χρόνους ἐκείνους εἶχεν ἀρχίσει ἢ δρᾶσις τοῦ Φειδίου, γεννηθέντος πιθανῶς περί τὸ 490 π. Χ.

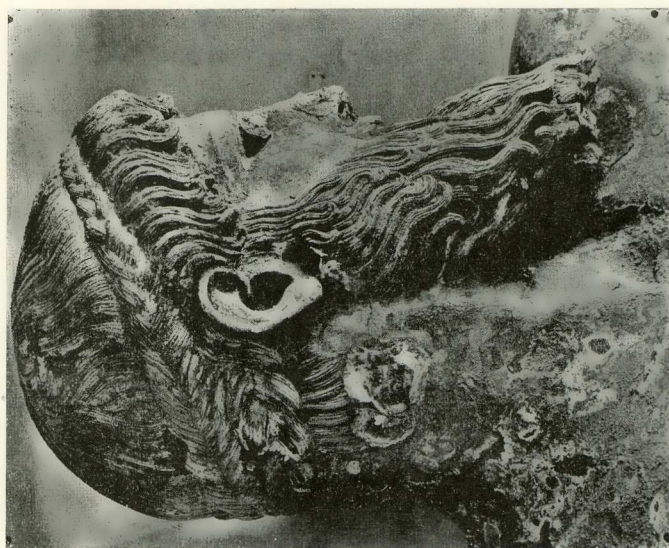
Ὡς πρὸς τὴν κόμμωσιν τοῦ ἀγάλματος τοῦ Ἄρτεμισίου παρετήρησα ἤδη ὅτι εἶναι ὅλως διάφορος τῆς ἐπὶ τῶν νομισματικῶν σμικρύνσεων τοῦ ἀγάλματος τοῦ Ἀγελάδα ἀπαντώσης. Τοῦτο δὲ εἶναι σοβαρὸν σημεῖον διαφορᾶς. Οἱ πιστεύοντες ὅτι τὸ ἄγαλμα τοῦ Ἄρτεμισίου παριστᾷ Ποσειδῶνα καὶ μόνον Ποσειδῶνα στηρίζονται ἐπὶ τοῦ σημείου τούτου πολὺ, προσάγοντες μαρτύρια καὶ ἀνάγλυφα Ῥωμαϊκῶν χρόνων ἔχοντα τὸν Ποσειδῶνα μετὰ τῆς κομμώσεως ταύτης, μιμούμενα δὲ ἀναμφισβητήτως ἑλληνικὰ πρότυπα τῆς αὐτῆς περίπου, ἀλλ' οὐχὶ ἀκριβῶς τῆς αὐτῆς περιόδου



Κεφαλή ἀνωπὴ γλυκοῦ Διὸς Ἀρτεμισίου



*B. — Κεφαλή Διός 3/4 πρὸς δεξιὰ
(μετὰ τὸν καθαρισμὸν).*



*A. — Κεφαλή Διός κατὰ δεξιὸν κρῶταρον
(πρὸ τοῦ ἐπιτέλους καθαρισμοῦ).*

καὶ τὸ ἄγαλμα τοῦ Ἀρτεμισίου. Ἄλλ' ἐκτὸς τοῦ γεγονότος ὅτι ἡ κόμμωσις αὕτη ἀπαντᾷ καὶ ἐπὶ ἄλλων θεῶν—σπουδαιότατον θεωρῶ τὸ γεγονὸς ὅτι ἡ κόμμωσις αὕτη ἀπαντᾷ ἀπαράλλακτος καὶ ἐπὶ παραστάσεως τοῦ γενειῶντος Διὸς ἐπὶ σημαντικωτάτου πλαστικοῦ μνημείου, ὀλίγον ἀπέχοντος χρονικῶς ἀπὸ τοῦ ἀγάλματος τοῦ Ἀρτεμισίου. Τὸ μνημεῖον τοῦτο εἶναι περίφημος μετόπη τοῦ ἐν Σελινοῦντι ναοῦ τῆς Ἥρας, ἔνθα παρίσταται ἡ Ἥρα καὶ ὁ Ζεὺς ἔχων τὴν κεφαλὴν ὁμοίως, ἀλλὰ κατ' ἀντίθετον φοράν, ἐστραμμένην πρὸς τὴν ἀριστερὰ ἰσταμένην Ἥραν (εἰκ. 4 = Brunn - Bruckmann Denkmäler πίν. 290 (α).— Benndorf Metopen von Selinunt πίν. 8 — Koldewey — Puchstein Die griechischen Tempel Unteritaliens und Siziliens 127 π. 18). Ἡ μετόπη αὕτη δεικνύει



Εἰκ. 4. — Ζεὺς ἐκ μετόπης Ἡραίου Σελινοῦντος.

ὅτι ἡ κόμμωσις δὲν δύναται μόνη νὰ εἶναι χαρακτηριστικὴ τῆς παραστάσεως Ποσειδῶνος ἢ Διός, μολονότι δὲν εἶναι ἐντελῶς ἀσήμαντον τὸ πρᾶγμα ὅτι ἀπαντᾷ ἐπὶ συγχρόνου σχεδὸν παραστάσεως τοῦ Διός.

Ὅπως καὶ ἐν ἀρχῇ εἶπον μόνον τὸ ὅλον σχῆμα τοῦ ἀγάλματος, ὅταν τοῦτο ἀνιδρυθῇ μετὰ συγκεκολλημένων τῶν χειρῶν, θὰ διευκρινήσῃ τὰς σκέψεις ἡμῶν. Τότε δὲ θὰ φανῇ ὅτι ἡ δεξιὰ ἄκρα χεῖρ, ὅπως εἶναι ἐσχηματισμένη, ἠδύνατο ἄριστα νὰ κρατῇ καὶ κεραιόν.

ΑΝΑΚΟΙΝΩΣΕΙΣ ΜΗ ΜΕΛΩΝ

ΙΣΤΟΡΙΑ: Δύο Ἑλληνες, ὁ Κ. Ἀστέλλα καὶ ὁ Μ. Μουζίκιος ἐν Τυβίγγῃ τῷ 1586, ὑπὸ κ. Β. Μυστακίδου, ἀνεκοινώθη ὑπὸ κ. Δ. Καμπούρογλου.

ΑΣΤΡΟΦΥΣΙΚΗ: *Sur la présence de la raie d'absorption D₃ dans le spectre solaire. Note de M.M. S. B. Nicholson et N. G. Perrakis.* Ἀνεκοινώθη ὑπὸ κ. Δ. Αἰγινήτου.