

Η ΕΝ ΚΩΝ)ΠΟΛΕΙ ΜΟΝΗ ΤΗΣ ΧΩΡΑΣ

Ὁ ἀποκαλυφθεὶς ἄφθαστος εἰκονογραφικὸς πλοῦτος αὐτῆς

Τοῦ κ. Α. ΠΕΤΡΙΔΟΥ

Ἡ Μονὴ τῆς Χώρας ἐν Κωνσταντινουπόλει, γνωστὴ εἰς ἅπαντα τὸν ἀρχαιολογικὸν κόσμον, ἀποτελεῖ ἐν ἀπὸ τὰ σπουδαιότερα καὶ περικαλλέστερα κειμήλια τοῦ Βυζαντίου, λόγῳ τῶν ἐν αὐτῇ σωζομένων πλουσίων καὶ καλλιτεχνικῶν διακοσμήσεων. Κειμένη ἐπὶ λόφου πλησίον τῆς Πύλης τοῦ Ἀδριανού, δεσπόζει ὁλοκλήρου σχεδὸν τοῦ ἐν τῷ κόσμῳ μοναδικοῦ πανοράματος τῆς Πόλεως, ἀπὸ τοῦ Χρυσοῦ Κέρατος, τοῦ Βασπόρου, μέχρι τῆς Προποντίδος. Ἡ ἄλλοτε περιωλυμος, καὶ σήμερον ἐρημος αὕτη περιοχὴ συγκοινωνεῖ μετὰ τῆς κυρίας ἀρτηρίας τῆς πρωτεύουσας, διὰ στενῆς ὁδοῦ, κατοικουμένης ὑπὸ ὀλίγων πτωχῶν τουρκικῶν οἰκογενειῶν.

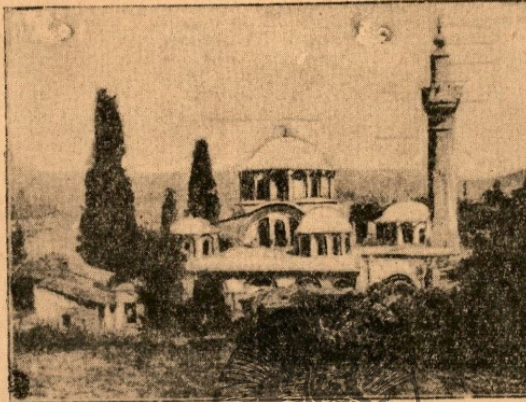
Ἡ Μονὴ, κτισθεῖσα τὸ πρῶτον ὑπὸ τοῦ Ἰουστινιανοῦ κατὰ τὸ 530 καὶ ἀταρρεύσασα ἐκ τοῦ μεγάλου σεισμοῦ τοῦ 577, ζηγιέρθη ἐκ νέου καὶ πλουσίως διακοσμήθη, κατὰ παράδοσιν, ὑπὸ τοῦ Ἡγουμένου Θεοδώρου τοῦ ἐκ μητρὸς θείου τῆς αὐτοκρατορίας Θεοδόρου, διὰ γενναίας ἀνδραγαγίας καὶ αὐτοκράτορος.

ὑποστάσας νέας φθοράς καὶ δώσας ὑπὸ τῶν εἰκοσιεξαετῶν (730—842), ἀνικοδομήθη σχεδὸν ἐκ βάθρων ὑπὸ τοῦ Μιχαὴλ Συγγέλου, ὅστις, ὀφειλόμενος ἐξ Ἱεροσολύμων, ὑπῆρξεν εἰς ἓ τῶν κυριωτέρων ἀγωνιστῶν κατὰ τῶν εἰκονομάχων. Ἀποσταλεὶς ἐπὶ τούτῳ ὑπὸ τοῦ Πατριάρχου Θωμά (οὗτινος διέτελεσεν ἐπὶ πεντηκονταετίαν Σύγγελος) πρὸς τὸν αὐτοκράτορα Βασίλειον κατέβαλε παρ' αὐτῷ ἀπεγνωσμένης προσπάθειας μετὰ τῶν συνοδευόντων αὐτὸν Θεοδώρου καὶ Θεοφάνους διὰ τὴν ἐπαναφορὰν τῆς τῶν εἰκόνων προσκυνήσεως, καὶ τὴν ἀποκατάστασιν τῆς κλονισθείσης πίστεως καὶ τῆς γαλήνης τοῦ Χριστιανισμοῦ.

Δυστυχῶς δὲν εἰσηκούσθη, ἐνεκλήσθη δὲ εἰς ἐπίμετρον εἰς φυλακὰς ὑποστάς ἐν αὐτοῖς φρικτὰ μαρτύρια. Μετὰ τινα ἔτη, ἀποκατασταθέντος τοῦ σάλου καὶ ἀπελευθερωθεὶς ἐγκατεστάθη ἐν τῇ

κατεσκαμμένῃ Μονῇ ταύτῃ, ἀναστηλῶσας αὐτῇ δι' εἰσφορῶν καὶ ἀνεγείρας περὶ αὐτῆς διάφορα κελία, ὡς ξενῶνα διὰ τοὺς ἐξωθεν προσερχομένους μοναχοὺς καὶ ἀσκητὰς.

Οἱ κατὰ τὸ 1204 εἰς Κωνσταντινούπολιν εἰσβαλόντες Λατίνοι προὔρνησαν



Ἡ Μονὴ τῆς Χώρας

ἐκ τῆς Μονῆς νέας καταστροφάς, τὰς ὁποίας ἐπικυρώσαντες ἡ Μαρία δούκαι πενήντα τοῦ αὐτοκράτορος Ἀλέξιου Κομνηνοῦ δαπανήσασα διὰ τὴν διακοσμήσιν τοῦ ναοῦ ἀνέστησαν πρὸς καὶ ἀνεγείρας καὶ τὸν μετὰ σήμερον σωζόμενον ὑψηλὸν θόλον ἐκτετελεσμένον τοῦ οὐρανοῦ, ὡς ἐχαρακτηρίζεται κατ' ἐκείνην τὴν ἐποχὴν.

Τελευταίος κτήτωρ τῆς Μονῆς ταύτης γέγονε ὁ Θεόδωρος Μετοχίτης, ὅστις, κατέχων μέγα ἀξίωμα παρὰ τῷ αὐτοκράτορι Ἀνδρονίκῳ Β', διέθεσεν ἅπασαν τὴν περιουσίαν τοῦ περιουσιῶντος ὑπὲρ τῆς ἐκ βάθρων ἀνακονίσσεως τοῦ ναοῦ, διακόσμησε δὲ αὐτὸν πλουσιοπαρόχα.

Ἐπὶ τῶν ἡμερῶν τοῦ Μετοχίτου (1321—1328) ἡ Μονὴ εἶχεν ἀνέλθει εἰς τὴν ἀνωτάτην αὐτῆς ἀκμὴν, προσελκύουσα ἀπείρην ἐπισκεπτῶν καὶ προσκυνητῶν διὰ τὴν λαμπρότητα αὐτῆς, καὶ

διὰ τὴν ἐν αὐτῇ φυλαττομένην θαυματουργὸν εἰκόνα τῆς Ὁδηγητρίας, ἔργον τοῦ ἀσπαστοῦ Λουκά. Κατὰ τὰς ἐπισήμους ἑορτὰς ἡ εἰκὼν αὕτη προηγείτο τῶν τελετῶν καὶ λιτανειῶν, καὶ μεταφερομένη κατ' ἔτος εἰς τὸ αὐτοκρατορικὸν Παλάτιον τὸ πλούσιον τῆς Μονῆς Βλαχερινῶν, διέμενε ἐν αὐτῷ κατὰ τὴν διάρκεια τῶν ἑορτῶν τοῦ Πάσχα, δίδουσα ἀφορμὴν εἰς μεγαλοπρεπεῖς πανηγύρεις.

Μετὰ τὴν ἐπικράτησιν δυνάμεως κατὰ τοῦ αὐτοκράτορος Ἀνδρονίκου τοῦ Γέροντος ἐπανάστασας εἰς τὸν διαδοχὸν αὐτοῦ Ἀνδρονίκου, ὁ Θεόδωρος Μετοχίτης, ἀπογινωσθεὶς τοῦ ὑψηλοῦ τοῦ ἀξιώματος Μεγάλου Δοξαβέτου (πρωτοπαύρου), καὶ τῆς ἄλλης αὐτοῦ περιουσίας, ἐξωρίσθη εἰς τὴν πατρίδα τοῦ Διδυμοτείχου ἐγκατερχόμενος ἀλυσιτέτος εἰς τὰς φυλακάς ἐπὶ σειρὰν ἐτῶν. Μετὰ τὴν ἐκ τῶν δεσμῶν ἀπόλυσιν τοῦ (1330) ἐπιστρέψας εἰς τὴν πρωτεύουσάν καὶ στερομένης πάντων κατὰ τὴν ἐποχὴν

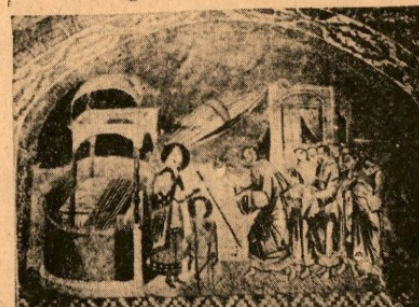
ἐνδυσά, ὑπὸ τὸ ὄνομα Θεοδύπτος, ἐτελεύτησε, ταφείς ἐν αὐτῇ (1332) τὸ δὲ μνημεῖον αὐτοῦ σώζεται πρὸς τὴν ἐσωτερικὴν πύλιν τοῦ ναοῦ, κεκλυμμένον διὰ τετραγώνου καὶ ὠραίας πλακὸς μαρμάρου, ἥτις ἔφερεν ἄλλοτε, ὡς λέγεται, τὴν ἐξῆς ἐπιγραφὴν τεθείσαν ὑπὸ τοῦ συμβαθετοῦ καὶ ἐπιστηθίου αὐτοῦ φίλου Νικηφόρου Γρηγορά: «Ἐνταῦθα κεῖται ἐκεῖνος ὅστις διὰ τῆς ὑπεροχῆς τοῦ πνεύματός τοῦ ὑπῆρξε ἰνδαλμα τῶν λατρευτῶν του. Κλαύσετε, ὦ ἄγγελοι! Διότι ἀποθανόντος αὐτοῦ, ἐξέλιπε καὶ ὁ μέγας νοῦς.»

Πλησίον τοῦ ὑπὸ τῶν Ὁθωμανῶν ἀνεγερθέντος μινωρέ, ἐν τῷ προαυλίῳ τῆς Μονῆς, ἀναγινώσκονται τὰ ψηφία ΟΟΡΑ, ἀναφερόμενα ἰσως εἰς τὸν Θεόδωρον Μετοχίτην.

Τὴν ὑσάτην φθορὰν ὑπέστη ὁ ναὸς κατὰ τὴν ἄλυσιν τῆς Κωνσταντινουπό-



Ὁ Μετοχίτης πρὸ τοῦ Ἰησοῦ



Τὸ θαῦμα τῆς γένεως τοῦ Ἀάρων

λεως τῶν Ὁθωμανῶν (1453), ὁπότε λεως ὑπὸ τῶν Ὁθωμανῶν (1453), ὁπότε πολλὰ θλίμματα προὔξενσαν σοβαρὰς ζημίας εἰς τὸ οἰκοδόμημα.

Καθὼς δὲ ἀναφέρουν οἱ Τούρκοι ἱστοριογράφοι ὁ Πορθητὴς Μωάμεθ Β', εἰσελθὼν τὸ πρῶτον εἰς τὴν Κωνσταντινούπολιν ἐκ τῆς πλησίον τῆς Μονῆς πύλης Μυριάδρου καὶ ἐκ τῆς θέσεως ταύτης θαυμάσας τὸ πανόραμα τῆς ὑπ' αὐτοῦ κατακτηθείσης Πόλεως, καθὼς καὶ τὰς ἐξαιτίας διακοσμήσεις τοῦ ναοῦ τούτου, διέταξε τὴν ἀπὸ πάσης φθορᾶς καὶ λεηλασίας περιφραυρῆσαι αὐτοῦ, ἀναθέσας τὴν φύλαξιν αὐτοῦ εἰς φύλακα οὔτινος καθὼς ἰσχυρίζονται οἱ ἀπὸγονοὶ συνεχίζον διαδοχικῶς μέχρι σήμερον τὸ δικαίωμα καὶ τὸ προνόμιον τοῦτο, μολοντί μεταγενεστέρως ὁ ναός, ὑφιστάμενος τὴν τύχην τῶν ἄλλων, μετετράπη εἰς μουσουλμανικὸν τέμενος.

Περὶ τὴν ἐπωνυμίαν τῆς Μονῆς ταύτης, διεξήχθησαν κατὰ καιροὺς ἐπίμονοι συζητήσεις. Οἱ μὲν θεωροῦσι αὐτὴν ἀφιερωμένην ἐπ' ὀνόματι τοῦ Χριστοῦ, ἔνεκα τῆς ἐν αὐτῇ παρουσίας τῶν μεγάλων εἰκόνων αὐτοῦ ὡς «Θεοῦ τῶν Ζώντων», καὶ διότι, ὡς ὑποτίθεται, προὔπηρχεν ἐν τῇ θεσῇ, ταύτῃ, μικρὸς τις ναός ἐπ' ὀνόματι τοῦ Σωτῆρος Χριστοῦ. Ἄλλοι δὲ, βασίζοντες ἐπὶ τοῦ θέματος «Μονὴ τοῦ Θεοῦ Ἀχωρήτου», ἀναφερομένου ὡς γνωστὸν πρὸς τὴν Θεοτόκον (πλατυτέραν τῶν οὐρανῶν), ἐξ ἧς καὶ ἡ λέξις Χώρα, ἐπιδιόκουνσι αὐτὸν πρὸς τὴν Παναγίαν.

Κρίνεται ὡς ἐπικρατεστέρα ἡ δευτέρα γνώμη παρὰ τῷ κοινῷ ὁπερ-σεβόμενον, πλὴν τῶν πολλῶν εἰκόνων, παριστάμενων ἐν αὐτῇ, σχεδὸν τὸν βίον τῆς Θεοτόκου καὶ τὴν ἐν τῷ ναῷ θαυματουργίαν εἰκόνα τῆς Ὁδηγήτριας, ὡς ἀνέφερον ἀνωτέρω—θεωρεῖ τὴν Μοῆν ἀφιερωμένην πρὸς τὴν Παναγίαν.

Ὅσον ἀφορᾷ τὴν ἐπωνυμίαν Χώρα, δικαιολογεῖται αὕτη ἀναμφισβήτητως διὰ τῆς ἐξω τῶν χερσαίων τειχῶν τῆς Πόλεως θέσεως τῆς Μονῆς, συμπεριληφθείσης ἀργότερον ἐντὸς αὐτῶν ἐπὶ Θεοδοσίου Β'.

Καὶ οἱ Ὁθωμανοὶ κατακτήσαντες αὐτὴν, ἔδωκαν τὸ ὄνομα «Καριε» (καὶ οὐχὶ «Καχριε» καθὼς ἀναφέρουν ἄπαντες σχεδὸν οἱ ἱστορικοὶ, καὶ ὁ λαὸς μέχρι σήμερον), ἐνῶ τὸσον ἡ ὀνομασία Καριε, ὅσον καὶ Καχριε λέξεις ἀραβικάι, σημαίνουσαι βάθος, ἀβυσσος, ἡ πρώτη, καὶ κατατροπὴ ἢ καταστροφή ἡ δευτέρα, οὐδεμίαν ἔχουσι σχέσιν μετὰ τὴν ἐννοίαν καὶ ὑπόστασιν τοῦ ναοῦ. Τὸ ἀσφαλὲς ὁρθότερον θὰ εἴηαι ὅτι ἀμφότεραι προήλθον ἐκ τῆς παραθορίας τῆς ἑλληνικῆς λέξεως χώρα ἢ ἐκ τῆς ἀραβικῆς καριε σημαίνουσας χωρίον.

Οὐδεὶς ἐκ τῶν σωζομένων βυζαντινῶν ναῶν τῆς Κωνσταντινουπόλεως, ἐμπεριέχει τοσούτον πλοῦτον καὶ θαυσαυρὸν ἀριστουργημάτων τέχνης, ὅσον ἡ Μονὴ αὕτη τῆς Χώρας, πρὸ τῶν ὁποίων ἀποκαλυπτόμενος ὁ ἀρχαιολογικὸς κόσμος, ἐκπράζει τὸν θαυμασμόν του διὰ τὴν ὑπεροχὴν αὐτῶν, συναντωμένην εἰς ὅλγα ἐργα τῆς παγκοσμίου φήμης ἀγιογράφου.

Δὲν ὑπάρχει ἀμφιβολία, καθὼς ἐμφαίνεται καὶ ἐκ τοῦ ρυθμοῦ τῆς ζωγραφικῆς ἐκάστης εἰκόνος, εἰς τὴν διακόσμησιν τοῦ ναοῦ, εἰργάσθησαν ἐκτὸς τῶν Ἑλλήνων καὶ ξένοι ζωγράφοι κατὰ διαφόρους ἐποχάς, μεταξύ τῶν ὁποίων

οἱ πρόδρομοι τῆς ἰταλικῆς ἀναγεννήσεως καὶ ὠρισμένοι ὁ διάσημος Τζιόττο, ἐξαντλήσαντες ἅπαντες εἰς τὰ ἔργα τὰν ταῦτα ὀλην τὴν τέχνην ἄξιον δὲ παρατηρήσεως εἶναι ὅτι, ἀρκεῖται τῶν εἰκόνων ταύτων ἀναφέρονται εἰς τὰ γεγονότα τῶν ἀποκρύφων εὐαγγελίων, ἅτινα μεταγενεστέρως ἔχουν ἀποκλεισθῆ ἀπὸ τῆς ἐκκλησίας.

Ἄς ἔλθωμεν εἰς τὴν περιγραφὴν τῶν εἰκόνων, ἣν κυρίως ἀποσκοπεῖ ἡ παρούσα πραγματεία, περιγραφὴν ἣ ὁποία ἀτυχῶς εἶναι λίαν δυσχερὴς, ἐλλείψει σχεδίου ἐκάστης πλευρᾶς (ἐσωτερικῶς καὶ τοῦ προναοῦ), καὶ ἀνευ τῆς ἐκ τοῦ πλησίον παρατηρήσεως τῆς ὑπερόχου τέχνης τῶν ἀπεικονίστων.

Ὡς γνωστὸν, μεταβληθέντος τοῦ ναοῦ εἰς τέμενος τῆς δὲ μουσουλμανικῆς θρησκείας ἀπαγορευούσης τὴν ἐν αὐτῷ ὑπαρξὶν εἰκόνων προσώπων, ἅπαντες οἱ τοῖχοι εἶχον καλυφθῆ δι' ἀσβεστοκοιμάματος, τοῦθ' ὁπερ ὑπῆρξε σωτήριον, καθότι, σὺν καιρῷ, αἱ εἰκόνες αὗται ἀπεκαλύφθησαν, ὥστε κατὰ τὸ 1876 ἐνεφανίζοντο ἐξ αὐτῶν 18 περίπου, καὶ διεσώθησαν μέχρι σήμερον εἰς ἀρκετὰ καλὴν κατάστασιν.

Τὸ σημερινὸν καθεστὼς τῆς Τουρκίας, ἐμπνεόμενον ἀπὸ φιλελευθέρως ἀρχάς, καὶ ἐπιθυμοῦν τὴν προσέλκυσιν ξένων περιηγητῶν, μετέτρεψε (καθὼς τὸν ναὸν τῆς Ἀγίας Σοφίας καὶ τὴν Μοῆν τῆς Χώρας) τὸν ναὸν αὐτὸν εἰς μουσεῖον καὶ ἀπέκαλεσε τὰ κοινὰ καὶ τὰ καλυμμένα ἀπὸ ἀπάσης τῆς ἐκλογῆς καὶ τὰς διακοσμήσεις τοῦ ναοῦ, ὥστε παρορμητικῶς ἐπὶ τῶν ἐπὶ τῶν τοιχῶν εἰκόνων καὶ ἐκατέρωθεν (ἐκαστέρωθεν) θέματα μεγάλων εἰκόνων ἀποκαλύψαντες ἐκ χροσού (ἐπὶ τοῖχου) καὶ βαμμένων τὰ ὅμοια τῶν ἐπικρατῶν κατασκευασμένων ἐξ ἐπικρατῶν ἐκκλησιῶν.

Περὶ τῶν νεωστὶ ἀποκαλυφθεισῶν διακοσμήσεων ταύτων δὲν κατάρθωσα νῦν εὖρω περιγραφὴν ἡμῶν σχετικὴν, ἀναφερομένην περὶ τὴν ἀπὸ ἀρχαιολογικῆς καὶ καλλιτεχνικῆς αὐτῶν ἀπόψεως ἀξίαν καὶ σημασίαν.

Κατὰ τὴν τελευταίαν μου ἐπίσκεψιν Ἰδὼν τὰ ἀποκαλυφθέντα νεὰ ἀριστουργήματα τοῦ μοναδικοῦ τούτου ναοῦ, καὶ θαυμάσας περισσότερον ἀπὸ προηγουμένης φορᾶς τοὺς νέους τούτους θησαυροὺς τοῦ βυζαντινοῦ πολιτισμοῦ, ἔκρινα καλὸν νὰ φέρω αὐτοὺς ἀπλῶς εἰς γνώσιν τῶν ἀγνωστώντων αὐτοὺς, ἀφίπων εἰς τοὺς ἀρμοδιωτέρους ἐμοῦ τὴν ἐπιστημονικὴν μελέτην καὶ τὴν ἐκθεσὶν αὐτῶν.

Ὡς εἶνε γνωστὸν ὁ καθ' ἑαυτὸν ναός, οὐδὲν ἐξαιρετικὸν παρουσιάζει θεώμενος ἐξωθεν, εἰμὴ στερεότητα ἀπὸ ἀρχιτεκτονικῆν καὶ κομψότητα ἀπὸ καλλιτεχνικῆν ἀποψιν. Περὶ αὐτοῦ ἐπικρατεῖ ἐρήμια, οὐδὲν προδίδουσα ἐκ τῆς ἄλλοτε αἰγλης καὶ κινήσεως. Εἶνε τρίκογχος, διαιρούμενος εἰς τρία μέρη: εἰς ἐκατέρωθεν διήκοντας, νάρθηκας καὶ ἐν τῷ μέσῳ εἰς τὸν κύριον ναὸν, μετὰ τοίχους κεκαλυμμένους εἰς ἀρκετὸν ὄψος διὰ πολυχρόμιον καὶ στενῶς συνδεδεμένον μαρμάρων.

Ἦνα δὲσω ἀμυδρὰν ἰδέαν περὶ τῶν εἰκόνων καὶ διακοσμήσεων τοῦ ναοῦ παραθέτω τὸν πίνακα αὐτῶν, μετὰ σχετικὰς τῶν περιγραφὰς ὡς ἑξῆς:

1) Εἰκὼν τοῦ Σωτῆρος Χριστοῦ, εἰς φυσικὸν μέγεθος, ἄνωθεν τῆς εἰσόδου τῆς κυρίας πύλης.

2) Εἰκὼν τοῦ Σωτῆρος καθημένου ἐπὶ θρόνου καὶ εὐλογοῦντος. Πρὸ τῶν ποδῶν αὐτοῦ ὁ Θεόδωρος Μετοχίτης (τελευταῖος κτήτωρ τοῦ ναοῦ), φέρων πολύτιμον στολὴν καὶ ἐπὶ κεφαλῇ μέγα καὶ στρογγύλον κάλυμμα (καδούκιον), σύμβολον τοῦ ὑπάτου ἀξιώματος τοῦ προσφέρει, γονυπετῶς εἰς τὸν Χριστὸν τὸ ὁμοίωμα τοῦ ναοῦ. Ἐντὸς τοῦ πλαισίου τοῦ ἡμικυκλίου, ἀναφέρεται τὸ ὄνομα τοῦ Θεοδώρου Μετοχίτου ὡς κτήτορος τοῦ ναοῦ, καὶ Μεγάλου Λογιστοῦ. Ἡ εἰκὼν αὕτη εὐρίσκεται ἀνωθεν τῆς ἄλλης εἰσόδου.

3) Εἰκὼν Παναγίας τῆς Πλατυτέρας ἐχούσης ἐπὶ τοῦ στήθους τὴν εἰκόνα τοῦ θείου βρέφους, καὶ περιστοιχιζομένης ὑπὸ δύο ἀγγέλων. Κεῖται ἀντικρυ τῆς πρώτης εἰκόνος.

4) Εἰκὼν παριστάουσα τὸ θαῦμα τῶν ἄρτων.

5) Εἰκὼν τοῦ ἐν Κανᾷ γάμου. Αἱ δύο αὗται εἰκόνες εὐρίσκονται δεξιόθεν καὶ ἀριστερόθεν τῆς μεγάλης εἰκόνος τοῦ Χριστοῦ.

6) Εἰκὼν τῆς γεννήσεως τοῦ Χριστοῦ, κατὰ σειράν ἀριστερά.

7) Εἰκὼν τῆς ἀπογραφῆς τῆς Βηθλεὲμ ἀριστερά.

Εἰς τὴν μεταξύ τῶν δύο πλευρῶν κόγχην τοῦ θόλου, φαίνονται, ἵχνη εἰκόνων, αἵτινες, ἐκ τοῦ χρόνου καταστραφείσαι, ἔχουν καλυφθῆ διὰ κονιάματος, ἐπομένως ἀγνοεῖται τὸ περιεχόμενον αὐτῶν.

8) Εἰκὼν τῆς εἰς Αἴγυπτον φυγῆς τῆς Παναγίας, εὐρισκομένη ἐπὶ τοῦ ἡμικυκλίου, ἄνωθεν τῆς μικρᾶς πόλεως.

9) Εἰκὼν τοῦ ἁγίου Γεωργίου, ἐπὶ τοῦ αὐτοκράτορος Ἀνδρονίκου Β'.

10) Εἰκὼν τοῦ ἁγίου Ταραχίου.

Αἱ ἰσχυρότερες εἰκόνες ἐξωγραφισμέναι ἐντὸς ἡμικυκλίου κείνται ἐκατέρωθεν τῶν ἁφίδων.

12) Εἰκὼν τοῦ Χριστοῦ προσευχομένου ἐπὶ τοῦ ἑλαιῶνος.

13) Εἰκὼν τοῦ Χριστοῦ ἀναβαίνοντος εἰς τὸ Ἱερσόλυμα.

Αἱ δύο αὗται εἰκόνες εὐρίσκονται πλησίον ἀλλήλων, ἄνωθεν τῆς ἐτέρας πρὸς τὴν ἐξόδον πύλης.

14) Εἰκὼν τοῦ ὑπὸ τοῦ διαβόλου πειρασμοῦ τοῦ Ἰησοῦ Χριστοῦ.

15) Εἰκὼν τῆς Θεοτόκου, κρατούσης εἰς τὰς ἀγκάλας αὐτῆς τὸ θεῖον βρέφος, καὶ περικυκλουμένης ὑπὸ χορείας ἀγγέλων.

Αἱ δύο αὗται εἰκόνες εὐρίσκονται ἀριστερὰ τοῦ θόλου πρὸς τὴν ἐξόδον, καὶ ἀπέναντι τῆς μεγάλης εἰκόνος τοῦ Χριστοῦ.

16) Εἰκὼν τῆς ὑπὸ τοῦ Ἡρώδου σφαγῆς τῶν παιδῶν.

17) Εἰκὼν τοῦ Ἡρώδου (μόλις διακρινόμενος ἔνεκα τῆς ἐξαφανίσεως τοῦ υπολοίπου).

Αἱ δύο εἰκόνες αὗται, εὐρίσκονται παρὰ πλάγους πρὸς τὴν διέυθυνσιν τῆς ὡραίας Πύλης.

18) Εἰκὼν τῆς Ἑλισσάβετ μετὰ τὸ τέκνον αὐτῆς εἰς τὰς ἀγκάλας, καταβῶν κομένης ὑπὸ σφαγῆς.

19) Εἰκὼν πολλῶν μητέρων ἀγωνιζομένων μετὰ τρόμου νὰ διασώσουν τὰ τέκνα τῶν ἐκ τῆς σφαγῆς.

Ἡ εἰκὼν αὕτη, φθαρεῖσα ἐν μέρει ἐκ τοῦ καιροῦ, δὲν εἶνε ἀρτία. Εὐρίσκεται μετὰ τῆς προηγουμένης πρὸς τὰ δεξιὰ τῆς ἐξόδου.

(Συνέχεια εἰς τὴν σελίδα 327)

Η ΕΝ ΚΩΝ)ΠΟΛΕΙ ΜΟΝΗ ΤΗΣ ΧΩΡΑΣ

(Συνέχεια ἐκ τῆς σελίδος 322)

20) Εἰκὼν τῆς νεκραναστάσεως τοῦ Λαζάρου, ἐντὸς ἡμικυκλίου.

21) Εἰκὼν τοῦ Προφήτου Ἡλία, ζωγραφισμένη ἐπὶ τοῦ κίονος τῆς μαρμαρίνης Πύλης, τοῦ παραπλεύρως κειμένου παρεκκλησίου.

22—23) Εἰκόνες τοῦ Παύλου καὶ Σίμωνος Πέτρου, ἀντικρυς ἀλλήλων ἐν μέσῳ τοῦ ναοῦ, κεκαλυμμένοι ἄλλοτε διὰ θυρίδων.

24) Εἰκὼν τῆς θεραπείας τοῦ πυρετοῦ τῆς πενθερᾶς τοῦ Πέτρου.

25) Εἰκὼν τῆς θεραπείας τῆς αἰμορροῦσης γυναικός, ἀπτομένης τοῦ ἐνδύματος τοῦ Ἰησοῦ.

Αἱ εἰκόνες αὗται εὐρίσκονται εἰς δύο ἐκατέρωθεν γωνίας.

26) Εἰκὼν τῶν ἁγίων Ἀποστόλων.

27) Εἰκὼν τῶν προφητῶν τοῦ Ἰσραὴλ.

Αἱ εἰκόνες αὗται εὐρίσκονται ἐντὸς τῶν πλαγίων γωνιῶν, διηκουσῶν ἐκ τοῦ θόλου πρὸς τὰ κάτω.

28) Εἰκὼν τῆς θεραπείας τοῦ Παραλύτου.

29) Εἰκὼν τῆς θεραπείας τοῦ λεπροῦ.

Αἱ εἰκόνες αὗται κεῖνται κάτωθι τῶν ἡμιαψίδων τῶν μεγάλων εἰκόνων τοῦ Χριστοῦ καὶ τῆς Παναγίας.

30) Εἰκὼν τῆς ὑπὸ τοῦ Ἰησοῦ θεραπείας πολλῶν ἀσθενῶν.

Αἱ εἰκόνες αὗται εὐρίσκονται πλησίον τῶν προηγουμένων, ἐξωγραφισμέναι ἐντὸς ἡμικυκλίου. Ἡ ἐν αὐταῖς παρατηρουμένη σοβαρὰ καὶ μεγαλοπρεπὴς στάσις τοῦ Ἰησοῦ ἐμποιεῖ ἐξαιρετικὴν ἐντύπωσιν.

31) Εἰκὼν τῆς εἰς τὸν ναὸν εἰσόδου καὶ ἀφιέρωσεως τῆς Παρθένου.

32) Εἰκὼν τῆς ὑπὸ τοῦ ἀγγέλου τροφοδοτήσεως τῆς Παναγίας.

Ἀμφότεραι κεῖνται εἰς τὸν ἄνωθεν τῶν εἰκόνων Χριστοῦ καὶ Παναγίας θόλον, εἰς μικρὸν σχῆμα, διατηρούμεναι ἄριστα.

33) Εἰκὼν τοῦ ἑπταδαδίσματος (πρώτου δαδίσματος) τῆς Παναγίας, ὑποδοθησμένης ὑπὸ τῆς μητρὸς αὐτῆς Ἀννης. Ἐνέχει μεγίστην τέχνην μετὰ τοῦ περίξ ἀνθισμένου κήπου, καὶ εὐρίσκεται εἰς τὸ ἀριστερὸν ἡμικύκλιον τῶν προηγουμένων εἰκόνων.

34) Εἰκὼν τῆς γεννήσεως τῆς Παναγίας. Ἡ μήτηρ Ἄννα θωπεύει τὸ βρέφος αὐτῆς.

35) Εἰκὼν τοῦ ἁγίου Ἰωακείμ, πατρός τῆς Παναγίας.

36) Εἰκὼν τῆς συναγωγῆς τοῦ Ἰακώβου, μετὰ τοῦ υἱοῦ τοῦ Ἰωσήφ.

37) Εἰκὼν τοῦ ἑξαγώνου, μετὰ τῶν ἁγίων γέρον Γαβριὴλ καὶ Μιχαήλ.

Αἱ τρεῖς αὗται εἰκόνες εὐρίσκονται κατὰ σειρὰν εἰς τὸ δεξιὰ τῆς εἰκόνος τοῦ Θεοδώρου Μετοχίτου διαμερίσμα.

38) Εἰκὼν τοῦ Νῶε ἀναπαυομένου ὑπὸ τὴν σκιὰν τῆς ἀναδενδράδος. Κεῖται πρὸς τὴν δεξιὰν γωνίαν τοῦ ἀνωτέρω διαμερίσματος.

39) Εἰκὼν τῆς Παναγίας μετὰ τὸν Χριστὸν εἰς τὰς ἀγκάλας της, ἐξωγραφισμένη ἐν τῷ μέσῳ τοῦ δευτέρου θόλου.

40) Εἰκὼν τῶν ἁγίων Πάντων εἰς τὰς ἐκατέρωθεν γραμμὰς τοῦ θόλου.

41) Εἰκὼν τοῦ Ἰωσήφ, ἐπιπλήττοντος τὴν Παρθένον Μαρίαν, διὰ τὴν ἐγκυμοσύνην της.

42) Εἰκὼν τῆς Σαμαρείτιδος, συνομιλοῦσης μετὰ τοῦ Ἰησοῦ, πρὸ τοῦ φρέατος.

43) Εἰκὼν τῆς Παρθένου Μαρίας μετὰ τοῦ Ἰωσήφ.

44) Εἰκὼν τοῦ θαύματος τῆς ράβδου τοῦ Ἀσράν.

Αἱ τέσσαρες αὗται εἰκόνες εὐρίσκονται κατὰ συνέχειαν περίπου εἰς τὰ ἀριστερὰ τῆς πρώτης Πύλης, καὶ εἰς τὸ βάθος τῶν ἐκατέρωθεν γωνιῶν.

Πλὴν τῶν ἀνωτέρω ἀναφερομένων εἰκόνων, ὑπάρχουν πλείσται ἄλλαι, διασπαρμέναι εἰς ὅλας τὰς γωνίας τοῦ ναοῦ, καὶ παριστάνουσαι διάφορα γεγονότα τῆς Παλαιᾶς καὶ Νέας Διαθήκης, τῶν ὁποίων ἡ ἀπαρίθμησις καὶ ἡ περιγραφή ὑπερβαίνει τὰ στενὰ ὅρια τῆς παρούσης μελέτης. Μόνον ὁ αὐτόπτης μάρτυς δύναται νὰ ἐκτιμήσῃ ἐπακριβῶς τὴν μεγάλην αὐτῶν ἀξίαν. Ἄνωθεν ὅλων, ὁ Παντοκράτωρ, εὐλογῶν, ἐπιστέφει τὸ μεγαλεῖον ὅλων. Τὰς κόγχας πληροῦσι πολυάριθμοι ἄγγελοι καὶ οἱ χορεῖαι τῶν ἐξαπτέρων Χερουβὶμ.

Ὁ καὶ ἐντὸς τοῦ ἱεροῦ τοῦ δεξιόθεν τῆς μεγάλης ἐξωτερικῆς Πύλης τοῦ ναοῦ κειμένου Παρεκκλησίου, περιλαμβάνοντος χώρον ἄρκετόν, μετὰ τὸ ἐν αὐτῷ Ἅγιον Βῆμα, ἔχουν ἱστορηθῇ διὰ ὑδροβαφῆς πληθὺς εἰκόνων παριστανουσῶν τὸν Σωτῆρα Χριστὸν μετὰ τοὺς τέσσαρας Εὐαγγελιστάς, τὴν Παναγίαν περιστοιχιζομένην ὑπὸ ἁγγέλους, τὸν αὐτοκράτορα μετὰ τῶν τέκνων αὐτοῦ, πολλοὺς ἁγίους, τὴν θυσίαν τοῦ Ἀβραὰμ κλπ.

Ἐπὶ τοῦ δαπέδου φαίνονται μερικοὶ τάφοι, κεκαλυμμένοι διὰ ἐγχρώμων καὶ πολυτελῶν μαρμάρων, καὶ ἀνηκόντων εἰς τὸν Πατριάρχην Γερμανόν, τὸν Μιχαὴλ Σύγγεγον, τὸν Νικηφόρον Γρηγοράν κτλ.

Μία ἐμπεριστατωμένη ἔρευνα καὶ μελέτη τοῦ περιεχομένου τοῦ ναοῦ τῆς Μονῆς ταύτης, ἥθελε φέρε, εἰς φῶς τοὺς θησαυροὺς αὐτοῦ, καὶ ἐμπλουτίσει τὰς γνώσεις τοῦ φιλαρχαίου κόσμου, καὶ ἰδίως τὴν βυζαντινὴν ἱστορίαν.

Α. ΠΕΤΡΙΔΗΣ