

ΠΑΛΑΙΟΝΤΟΛΟΓΙΑ.—Παλαιοντολογικαὶ ἀνασκαφαὶ εἰς τὴν νῆσον Σάμον

(Πρόδρομος ἀνακοίνωσις), ὑπὸ Ἰωάννου Κ. Μελέντη *. Ἀνεκοινώθη
ὑπὸ τοῦ Ἀκαδημαϊκοῦ κ. Μαξ. Κ. Μητσοπούλου.

Κατόπιν τῆς ὑπ' ἀριθ. 3245/4.10.63 ἐντολῆς τοῦ τότε προϋσταμένου μου Διευθυντοῦ τοῦ Γεωλογικοῦ καὶ Παλαιοντολογικοῦ Ἐργαστηρίου καὶ Μουσείου τοῦ Πανεπιστημίου Ἀθηνῶν, Καθηγητοῦ κ. Μ. Κ. Μητσοπούλου, διὰ τῆς ὁποίας μοὶ ἀνετέθη, ὅπως διενεργήσω παλαιοντολογικὰς ἀνασκαφὰς εἰς τὴν περιοχὴν Μυτιληνιοὶ τῆς νήσου Σάμου, ἐν συνδυασμῷ πρὸς τὴν ἐκ μέρους τοῦ Κράτους χορήγησιν πρὸς τὴν Κοινότητα Μυτιληνίων τοῦ ποσοῦ τῶν 15.000 δρχ. πρὸς διενέργειαν παλαιοντολογικῶν ἀνασκαφῶν, μετέβην τὴν 6ην Ὀκτωβρίου 1963 εἰς τὴν νῆσον Σάμον πρὸς ἐκτέλεσιν τῆς δοθείσης μοι ἐντολῆς.

Τῇ βοηθείᾳ τοῦ Προέδρου τῆς Κοινότητος Μυτιληνίων συνεκρότησα συνεργεῖον ἐκ 12 ἐργατῶν καὶ ἤρχισα εὐθὺς ἀμέσως ἀνασκαφὰς εἰς τὴν χαράδραν «Στεφανίδην», ἣτις κεῖται ΒΔ τοῦ χωρίου Μυτιληνιοί, καὶ εἰς ἀπόστασιν 3 χιλιομέτρων ἐξ αὐτοῦ. Ἐπελέξαμεν τὴν θέσιν ταύτην κατόπιν προσεκτικῆς καὶ ἐμπεριστατωμένης γεωλογικῆς καὶ μορφολογικῆς κατοπτεύσεως καὶ ἀναγνώρισεως ὁλοκλήρου τῆς πεδιάδος καὶ τῶν πρὸς αὐτὴν συγκλινουσῶν χαραδρώσεων, ἣτις ἔλαβε χώραν εἰς προηγουμένην ἐπίσκεψιν τῆς ἀπολιθωματοφόρου περιοχῆς τῆς νήσου. Τὸ σημεῖον τῶν ἀνασκαφῶν κεῖται εἰς βάθος 11 μέτρων ἐντὸς τῆς ἀναγραφείσης χαράδρας, ἔνθα ἀνεύρομεν στρῶμα ἐκ φαιᾶς σκληρᾶς ἀργίλου κατ' ἐξοχὴν ἀπολιθωματοφόρου.

Αἱ ἀνασκαφαὶ διήρκεσαν 20 ἐν συνόλῳ ἡμέρας, τὸ δὲ ἀποτέλεσμα ἦτο νὰ φέρωμεν εἰς φῶς ἀνεκτιμήτου ἀξίας παλαιοντολογικοὺς θησαυροὺς, ποντίου ἡλικίας (Ἀν. Μειοκαίνου - Κατ. Πλειοκαίνου).

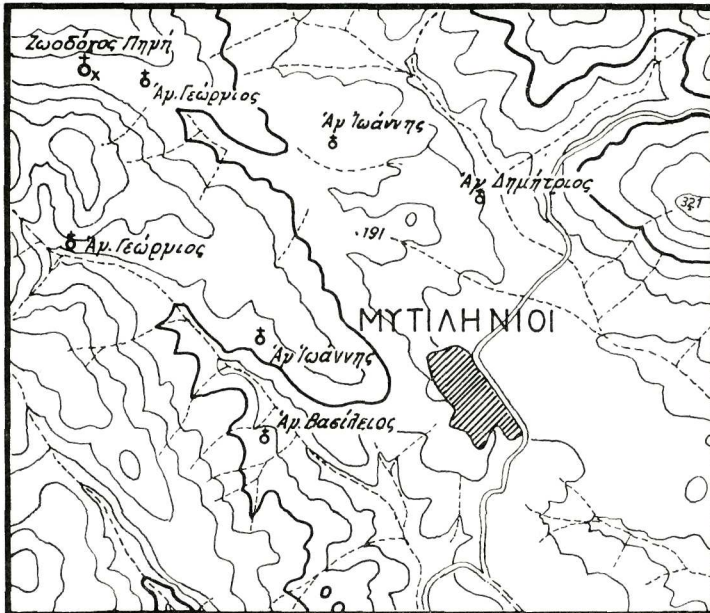
Τὰ ἐκ τῆς γῆς ἀνασυρθέντα λείψανα μετὰ τὸν καθαρισμὸν καὶ τὴν συναρμολόγησιν τῶν ἀνῆλθον εἰς 118 τεμάχια καὶ εἶναι κρανία, ὀδόντες, κέρατα καὶ λοιπὰ ὁστὰ ἀνήκοντα εἰς τὰ κάτωθι εἶδη:

- 1) *Samotherium boissieri*
- 2) *Hipparion mediterraneum*
- 3) *Hipparion matthewi*
- 4) *Dicerorhinus orientalis*

* I. K. MELENTIS, Paläontologische Ausgrabungen auf der Insel Samos (eine vorläufige Mitteilung).

- 5) *Mastodon angustidens*
- 6) *Crocota eximia*
- 7) *Machairodus aphanistus*
- 8) *Orycteropus majori*
- 9) *Microtragus* sp.
- 10) *Palaeoryx pallasii*
- 11) *Protoryx carolinae*
- 12) *Gazella deperdita*

Τὸ θέρος τοῦ ἔτους 1967 μετέβην, κατόπιν τῆς ὑπ' ἀριθμ. 4128/19.7.67 ἐντολῆς τοῦ ἰδίου προϋσταμένου μου, εἰς τὴν κωμόπολιν Μυτιληνιοὶ τῆς νήσου



Τοπογραφικὸς χάρτης τῆς περιοχῆς Μυτιληνιοὶ τῆς νήσου Σάμου.

Κλίμαξ: 1 : 50.000.

X : Θέσεις ἀνασκαφῶν τοῦ ἔτους 1963.

Σάμου πρὸς ὁργάνωσιν ἐκεῖ τοῦ πρώτου ἐν Ἑλλάδι ἐπαρχιακοῦ Παλαιοντολογικοῦ Μουσείου.

Τὸ Παλαιοντολογικὸν Μουσεῖον Μυτιληνίων Σάμου, τὰ ἐγκαίνια τοῦ ὁποίου ἐτελέσθησαν τὴν 20ὴν Αὐγούστου 1967 ἐνώπιον τοῦ Προέδρου τῆς Ἀκαδημίας καθηγητοῦ κ. Μ. Κ. Μητσοπούλου, τῶν τοπικῶν Ἀρχῶν τῆς νήσου καὶ πλήθους

κόσμου, στεγάζεται ήδη εἰς εὐρύχωρον αἴθουσαν τοῦ Κοινοτικοῦ Καταστήματος, καταλλήλως διαμορφωθείσαν εἰς Μουσεῖον, καὶ περιλαμβάνει ἐντὸς καλαισθητῶν προθηκῶν τὰ ὡς ἄνω 118 πολύτιμα παλαιοντολογικὰ ἐκθέματα τῶν ἀνασκαφῶν τοῦ ἔτους 1963.

Μεταξὺ τῶν ἐκθεμάτων τούτων πρωτεύουσαν θέσιν κατέχουν τὰ ὀστᾶ καὶ οἱ ὀδόντες τοῦ Σαμοθηρίου. Εἰς εἰδικὴν προθήκην φιλοξενοῦνται μία ὁμοπλάτη Μαστόδοντος, ὕψους ἑνὸς περίπου μέτρου, γαλακτικοὶ ὀδόντες καὶ ἱκανὸς ἀριθμὸς ὀστέων τοῦ ἰδίου εἶδους. Εἰς ἄλλας προθήκας ἐκτίθενται διάφορα κρανία, ὀστᾶ καὶ ὀδόντες κερασφόρων ζώων, ὡς Ἀντιλοπῶν, Μικροτράγων, Γαζελλῶν κ. ἄ.

Ἀπὸ τὰ ὠραιότερα ἐκθέματα τοῦ Μουσείου εἶναι ἓν κρανίον Ρινοκέρωτος καὶ δύο κάτω γνάθοι μὲ ὀλόκληρον τὴν σειρὰν τῶν ὀδόντων των, καθὼς καὶ συνηρμολογημένα ἄκρα τοῦ αὐτοῦ εἶδους. Ἐκ τῶν σαρχοφάγων ἐκτίθενται ἓν κρανίον μετὰ τῆς κάτω γνάθου Ὑαίνης καὶ κυνόδοντες τοῦ Μαχαιρόδοντος.

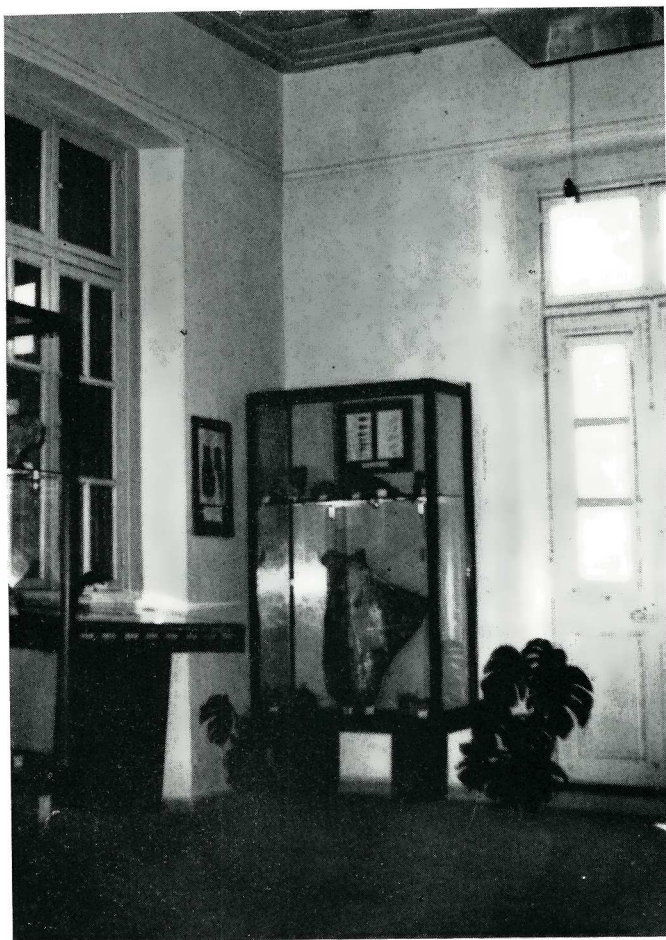
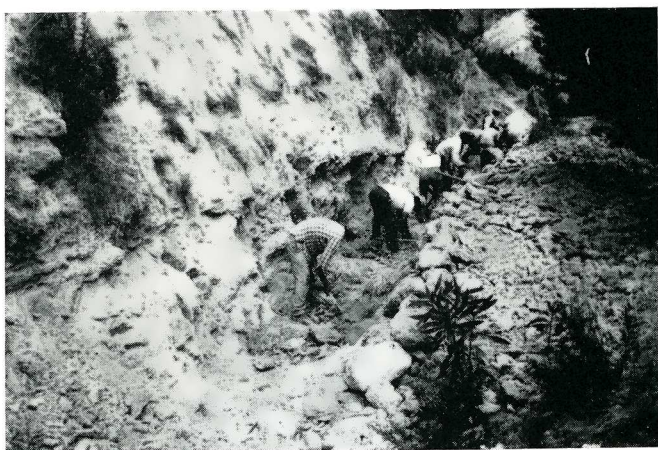
Τὰ Ἱππάρια ἀντιπροσωπεύονται ὑπὸ μεγάλου ἀριθμοῦ κρανίων, κάτω γνάθων καὶ ὀστέων εἰς θαυμαστὴν κατάστασιν διατηρήσεως. Τέλος τὸ Μουσεῖον φιλοξενεῖ κρανίον ἑνὸς σπανιωτάτου εἶδους, τοῦ Ὀρυκτερόπους, τὸ ὁποῖον εἶναι ἐκ τῶν πολυτιμωτέρων ἐκθεμάτων του.

Ἡ ἀξία τῶν ἀπολιθωμένων τούτων λειψάνων, τοῦ πρὸ 13.000.000 ἐτῶν ζήσαντος ζωικοῦ κόσμου, εἶναι μεγίστη, καθ' ὅσον ἡ μελέτη αὐτῶν μᾶς ἀποκαλύπτει ἀφ' ἑνὸς μὲν τὸν τύπον, τὴν μορφήν, τὰς συνηθείας καὶ τὴν γεωγραφικὴν ἐξάπλωσιν τῶν προγόνων πολλῶν ἀρτιγόνων εἰδῶν, ἀφ' ἑτέρου δὲ τὰς κλιματολογικὰς συνθήκας καὶ τὴν γεωγραφικὴν διαμόρφωσιν εὐρυτέρων περιοχῶν τῆς Ἀνατολικῆς Μεσογείου.

Ἡ δαπάνη, τόσον τῶν ἀνασκαφῶν, ὅσον καὶ τῆς δημιουργίας τοῦ Μουσείου τούτου, ἐβάρυνεν ἐξ ὀλοκλήρου τὴν Κοινότητα Μυτιληνίων καὶ τὴν ἐν Ἀθήναις Ἀδελφότητα τῶν Σαμίων.

ΒΙΒΛΙΟΓΡΑΦΙΑ

- ANDREE, J.: Neue Cavicornier aus dem Pliocän von Samos.— *Palaeontographica*, **65**, 1926, S. 135 - 175.
- MAJOR, F.: La Gisement ossifère de Mitylini, Samos.— *Etude Géologique, Paléontologique et Botanique*. Lausanne 1892.
- SCHLOSSER, M.: Die fossilen Cavicornia von Samos.— *Beitr. Paläont. Geol. Öst. - Ung.* **17**, 1904, S. 21 - 118.





Π Ε Ρ Ι Λ Η Ψ Ι Σ

Τὸ ἔτος 1963 διενηργήσαμεν παλαιοντολογικὰς ἀνασκαφὰς εἰς τὴν περιοχὴν τοῦ χωρίου Μυτιληνιοὶ τῆς Σάμου μὲ ἀποτέλεσμα νὰ φέρωμεν εἰς φῶς πλουσιωτάτην πανίδα θηλαστικῶν ποντίου ἡλικίας. Τὰ λείψανα ταῦτα, τῶν ὁποίων ὁ ἀριθμὸς ἀνέρχεται εἰς 118 τεμάχια, ἐκτίθενται εἰς τὸ παλαιοντολογικὸν Μουσεῖον Μυτιληνίων Σάμου.

KURZE ZUSAMMENFASSUNG

Im Jahre 1963 haben wir palaeontologische Ausgrabungen im Gebiet des Dorfes Mytilini auf Samos veranstaltet, die reichste Mammalien-Fauna besonders pontischen Alters ans Tageslicht brachten. Diese Fossilreste, deren Anzahl auf 118 Stück beläuft, sind im palaeontologischen Museum von Mytilini - Samos ausgestellt.

S U M M A R Y

In the year 1963 we have done paleontological excavations in the territory of the village Mytilini/Samos. The result was a very rich mamalia-fauna of pontic age. These remnants which count 118 pieces, are exhibited in the Paleontological Museum Mytilini/Samos.

ΕΠΕΞΗΓΗΣΙΣ ΤΩΝ ΕΙΚΟΝΩΝ

Π Ι Ν Α Ξ Ι

Ἄνω : Ἀνασκαφαὶ εἰς τὴν χαράδρα «Στεφανίδη» κατὰ τὸ ἔτος 1963.

Κάτω : Τμῆμα τοῦ Παλαιοντολογικοῦ Μουσείου Σάμου. Προθήκη Μαστοδόντων.

Π Ι Ν Α Ξ ΙΙ

Dicerorhinus orientalis (SCHLOSSER)

Κρανίον ἐκ τῶν κάτω μετὰ τῶν p⁴-m³ dex. καὶ sin.,

Παλαιοντολογικὸν Μουσεῖον Σάμου No 107.



Ὁ Ἀκαδημαϊκὸς κ. **Μ. Κ. Μητσόπουλος** παρουσιάζων τὴν ἀνακοίνωσιν ταύτην εἶπε τὰ ἑξῆς :

Ἔχω τὴν τιμὴν νὰ ἀνακοινώσω εἰς τὴν Ἀκαδημίαν Ἀθηνῶν μελέτην τοῦ Ἐντεταλμένου Ὑφηγητοῦ τοῦ Πανεπιστημίου Ἀθηνῶν κ. Ἰ. Μελέντη ὑπὸ τὸν τίτλον : *Παλαιοντολογικαὶ ἀνασκαφαὶ εἰς τὴν νῆσον Σάμον* (Πρόδρομος ἀνακοίνωσις).

Ὁ ἀπολιθωμένος ζωϊκὸς κόσμος τῶν σπονδυλωτῶν τῆς Σάμου ἔγινε πλειστάκις κατὰ τὸ παρελθὸν ἀντικείμενον ἐρευνῶν, μελετῶν καὶ ἐπιστημονικῶν ἀνακοινώσεων εἰς τὰς Ἀκαδημίας ὅλων σχεδὸν τῶν πεπολιτισμένων κρατῶν, εἰς τρόπον ὥστε ἡ νῆσος κατέλαβε, κατὰ τὰ τελευταῖα ἑκατὸν ἔτη, τὴν πρώτην θέσιν τοῦ παγκοσμίου παλαιοντολογικοῦ ἐνδιαφέροντος.

Τὰ ἀπολιθωμένα ταῦτα ὅστ' αἶχον ὑποπέσει εἰς τὴν ἀντίληψιν τῶν κατοίκων τῆς Σάμου ἀπὸ ἀρχαιοτάτων χρόνων, ὥς μαρτυροῦν αἱ εἰδήσεις τοῦ Αἰλιανοῦ καὶ τοῦ Ἡρακλείδου περὶ γιγάντων καὶ Ἀμαζόνων, ἀλλὰ ὁ πρῶτος συλλέκτης ἀπολιθωμένων ὀστέων καὶ ὀδόντων ὑπῆρξε πρὸ ἑκατὸν περίπου ἐτῶν ὁ Σάμιος ἱατρός Στεφανίδης, ὅστις καὶ ἐπεχείρησε τότε μίαν πρώτην ταξινόμησιν αὐτῶν.

Ὁ ἐπιστημονικὸς κόσμος τῆς Εὐρώπης ἐπληροφορήθη διὰ πρώτην φοράν περὶ τῆς παρουσίας τοῦ ἀνεκτιμήτου παλαιοντολογικοῦ θησαυροῦ τῆς Σάμου παρὰ τοῦ σοφοῦ παλαιοντολόγου F. Major, ὅταν οὗτος κατὰ τὰ ἔτη 1887 καὶ 1888 ἦλθεν εἰς Σάμον καὶ διενήργησε παλαιοντολογικὰς ἀνασκαφὰς εἰς πολλὰ σημεῖα τῆς νήσου.

Ἐκτὸς τῶν ἀνασκαφῶν τοῦ καθηγητοῦ F. Major ἀναφέρομεν τὰς ἀνασκαφὰς τοῦ Προξένου Aker, τοῦ καθηγητοῦ τοῦ Πανεπιστημίου Ἀθηνῶν ἀειμνήστου Θ. Σκούφου καὶ ἄλλων. Τὰ εὐρήματα τῶν δύο πρώτων μετεφέρθησαν δυστυχῶς ἀπαξάπαντα εἰς τὸ ἐξωτερικὸν καὶ κοσμοῦν σήμερον τὰς προθήκας τῶν παλαιοντολογικῶν Μουσείων πολλῶν Εὐρωπαϊκῶν καὶ Ἀμερικανικῶν μεγαλοπόλεων.

Τὸ ἔτος 1963 ὡς Διευθυντὴς τοῦ Γεωλογικοῦ καὶ Παλαιοντολογικοῦ Ἐργαστηρίου καὶ Μουσείου τοῦ Πανεπιστημίου Ἀθηνῶν, ἔδωσα ἐντολὴν εἰς τὸν Ὑφηγητὴν κ. Ἰ. Μελέντην, ὅπως διενεργήσῃ παλαιοντολογικὰς ἀνασκαφὰς εἰς τὴν περιοχὴν Μυτιληνιοῦ τῆς νήσου Σάμου, ἐν συνδυασμῷ πρὸς τὴν ἐκ μέρους τοῦ Κράτους χορήγησιν πρὸς τὴν Κοινότητα Μυτιληνίων τοῦ ποσοῦ τῶν 15.000 δραχ. πρὸς διενέργειαν παλαιοντολογικῶν ἀνασκαφῶν.

Τῇ βοηθείᾳ τοῦ Προέδρου τῆς Κοινότητος Μυτιληνίων ὁ κ. Ἰ. Μελέντης συνεκρότησε συνεργεῖον ἐκ 12 ἐργατῶν καὶ ἤρχισεν ἀνασκαφὰς εἰς τὴν χαράδραν «Στεφανίδην», ἥτις κεῖται ΒΔ τοῦ χωρίου Μυτιληνιοί, καὶ εἰς ἀπόστασιν 3 χιλιομέτρων ἐξ αὐτοῦ. Ἐπέλεξε τὴν θέσιν ταύτην κατόπιν προσεκτικῆς καὶ ἐμπεριστατωμένης γεωλογικῆς καὶ μορφολογικῆς κατοπτρεύσεως καὶ ἀναγνωρίσεως ὁλοκλήρου τῆς πεδιάδος καὶ τῶν πρὸς αὐτὴν συγκλινουσῶν χαραδρώσεων, ἥτις ἔλαβε χώραν εἰς προηγουμένην ἐπίσκεψίν του τῆς ἀπολιθωματοφόρου περιοχῆς τῆς νήσου. Τὸ σημεῖον τῶν ἀνασκαφῶν κεῖται εἰς βάθος 11 μέτρων ἐντὸς τῆς ἀναγραφείσης

χαράδρας, ἔνθα ἀνεῦρε στρῶμα ἐκ φαιᾶς σκληρᾶς ἀργίλου κατ' ἐξοχὴν ἀπολιθωματοφόρου.

Αἱ ἀνασκαφαὶ διήρκεσαν 20 ἐν συνόλῳ ἡμέρας, τὸ δὲ ἀποτέλεσμα ἦτο νὰ ἔλθουν εἰς φῶς ἀνεκτιμήτου ἀξίας παλαιοντολογικοὶ θησαυροί, ποντίου ἡλικίας (Ἀν. Μειοκαίνου - Κατ. Πλειοκαίνου).

Τὰ ἐκ τῆς γῆς ἀνασυρθέντα λείψανα μετὰ τὸν καθαρισμὸν καὶ τὴν συναρμολόγησίν των ἀνῆλθον εἰς 118 τεμάχια καὶ εἶναι κρανία, ὀδόντες, κέρατα καὶ λοιπὰ ὀστέα, ἀνήκοντα εἰς 12 διάφορα εἶδη ζώων ὡς : Καμηλοπαρδάλεων, Ἰππαρίων, Ρινοκερώτων, Προβοσκιδωτῶν, Ὑαινῶν, Μαχαιροδότων καὶ πολλῶν κερασφόρων ζώων, ὡς Ἀντιλοπῶν, Μικροτράγων, Γαζελλῶν κ.λ.π.

Τὸ θέρος τοῦ ἔτους 1967, κατόπιν ἐντολῆς μου, μετέβη ὁ κ. Ἰ. Μελέντης εἰς τὴν κωμόπολιν Μυτιληνιοὶ τῆς νήσου Σάμου πρὸς ὁργάνωσιν ἐκεῖ τοῦ πρώτου ἐν Ἑλλάδι ἐπαρχιακοῦ Παλαιοντολογικοῦ Μουσείου.

Εἰς τὰ ἐγκαίνια τοῦ Παλαιοντολογικοῦ Μουσείου Μυτιληνίων Σάμου παρευρέθην καὶ ἐγὼ καὶ ὠμίλησα σχετικῶς. Ταῦτα ἐτελέσθησαν τὴν 20ὴν Αὐγούστου 1967 ἐνώπιον τῶν τοπικῶν Ἀρχῶν τῆς νήσου καὶ πλήθους κόσμου.

Τὸ Μουσεῖον τοῦτο προσφέρει εἰς τὸν τομέα τῆς Παλαιοντολογίας τῶν σπονδυλωτῶν ἀνεκτίμητον ἐπιστημονικὴν συμβολὴν καὶ προεκάλεσεν ἀπὸ τῆς πρώτης ἡμέρας τῆς ιδρύσεώς του τὸ διεθνὲς ἐνδιαφέρον.

Ἡ δαπάνη τόσον τῶν ἀνασκαφῶν, ὅσον καὶ τῆς δημιουργίας τοῦ Μουσείου ἐβάρυνεν ἐξ ὁλοκλήρου τὴν Κοινότητα Μυτιληνίων καὶ τὴν ἐν Ἀθήναις Ἀδελφότητα τῶν Σαμίων.