

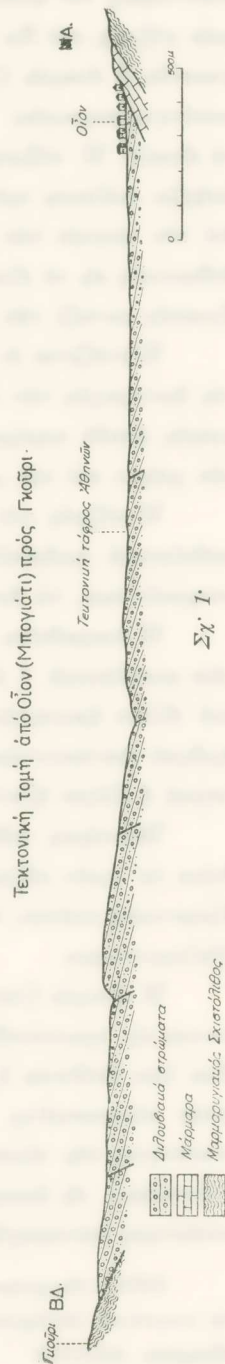
ΓΕΩΛΟΓΙΑ.—Στρωματογραφικαὶ καὶ τεκτονικαὶ ἔρευναι εἰς τὴν περιοχὴν

Οἴου (Μπογιατί) καὶ τὴν ἀνατολικὴν κλιτὺν τῆς ὄροσειρᾶς τῆς Πάρνηθος.—Συμβολὴ εἰς τὴν ἔρευναν τῆς τεκτονικῆς δομῆς τῆς Ἐλλάδος*, ὑπὸ Ἰωάνν. Τρικκαλινοῦ.

Ἡ δυτικὴ πλευρὰ τῆς μεταμορφωσιγενοῦς Κυκλαδικῆς μάζης εἰς τὴν Ἀττικὴν, χωρίζεται τῶν ἰζηματογενῶν παλαιοζωϊκῶν καὶ μεσοζωϊκῶν στρωμάτων τῆς ὄροσειρᾶς τῆς Πάρνηθος ὑπὸ τῆς τεκτονικῆς τάφρου, ἣτις κεῖται δυτικῶς τῆς πόλεως τῶν Ἀθηνῶν καὶ ἔχει πληρωθῆ κυρίως ὑπὸ διλουβιακῶν στρωμάτων. (βλ. Σχ. 1). Τὸ πλάτος τῆς ἀνωτέρω τάφρου, εἰς τὴν περιοχὴν τοῦ Οἴου, δὲν ὑπερβαίνει τὰ 3 χιλιομέτρα. Οὕτω κεῖνται ἐνταῦθα, ἀφ' ἐνὸς μὲν ἐπὶ τῆς ἀνατολικῆς πλευρᾶς τῆς τεκτονικῆς τάφρου τῶν Ἀθηνῶν, εἰς τὴν περιοχὴν τῶν ὄροσειρῶν Πεντελικῆς καὶ Ὑμηττοῦ, τὰ μεταμορφωσιγενῆ πετρώματα διὰ τὰ ὅποια ὑποστηρίζεται ὅτι δύνανται ἐπὶ τῆ βάσει ἀπολιθωμένων φυκῶν καὶ πρωτοζῶων νὰ εἶναι τριαδικῆς ἡλικίας, ἀφ' ἐτέρου δὲ ἐπὶ τῆς δυτικῆς πλευρᾶς τῆς αὐτῆς τάφρου, περιοχῆ Πάρνηθος, τὰ μὴ μεταμορφωσιγενῆ ἰζηματογενῆ πετρώματα τοῦ Λιθανθρακοφόρου - Περιμίου καὶ Τριαδικῆς τῶν ὁποίων ἡ ἀκριβὴς ἡλικία ἔχει ἀναντιρρήτως καθορισθῆ ὑπὸ τοῦ Renz κατόπιν τῆς ὑπ' αὐτοῦ ἀνευρέσεως χαρακτηριστικῶν ἀπολιθωμάτων. Τὰς στρωματογραφικὰς καὶ τεκτονικὰς συνθήκας τῆς περιοχῆς ταύτης θὰ περιγράψω ἐπὶ τῆ βάσει τομῆς, ἣτις ἀρχεται ἀπὸ τοῦ χωρίου Οἴου καὶ καταλήγει εἰς τὴν ὄροσειρὰν τῆς Πάρνηθος (βλ. Σχ. 1). Εἰς τὴν ἀνωτέρω ἔκτασιν καθωρίσθησαν τὰ ἀκόλουθα στρώματα.

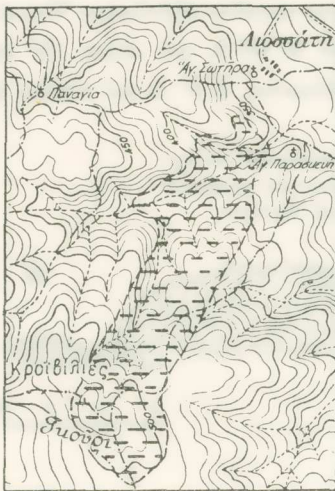
1. Εἰς τὴν περιοχὴν τοῦ Οἴου συναντῶμεν τὰ κρυσταλλοσχιστώδη πετρώματα (Ἀνώτ. Μάρμαρον καὶ Σχιστόλιθος Καισαριανῆς), τὰ ὅποια ἀποτελοῦν τὴν πρὸς δυσμὰς προέκτασιν τοῦ ὄρειοῦ ὄγκου τοῦ Πεντελικῆς (βλ. Σχ. 1).

* Ἡ παρούσα μελέτη θὰ δημοσιευθῆ γερμανιστὶ καὶ εἰς τὸ περιοδικὸν Annales Géologiques des pays Helléniques.



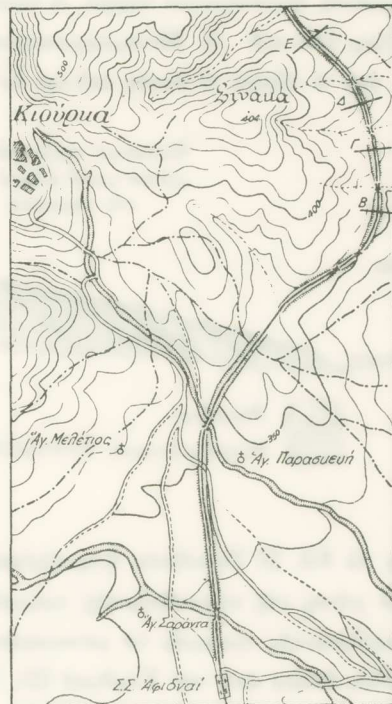
2. Εἰς τὴν τεκτονικὴν τάφρον, ὡς τοῦτο διαπιστοῦται ἐκ τῶν προϊόντων ἐκσκαφῆς τοῦ διανοιγέντος φρέατος τῆς Ἑταιρείας Οὐλέν, τὸ ὁποῖον εὐρίσκεται νοτίως τοῦ χωρίου Οἴου, τὰ κρυσταλλοσχιστώδη πετρώματα καλύπτονται ὑπὸ τῶν δилоυβικῶν, πρὸς τὸ μέσον δὲ τῆς τάφρου, πρὸς τὰς Ἀθήνας, καὶ ὑπὸ τῶν τριτογενῶν στρωμάτων. Τὰ δилоυβικὰ στρώματα ἐκ τῶν ὁποίων κυρίως ἔχει πληρωθῆ ἡ τάφρος αὕτη συναντῶνται περαιτέρω καὶ εἰς τὰς ὑψηλότερας κλιτύς τῆς Πάρνηθος

Τοπογραφικὴς χάρτης τῆς περιοχῆς
Λιοσιάτη - Πάρνηθος
Θέσεις ἐμφανίσεων κρυσταλλοσχιστώδους



Εἰς. 2 0 600μ.
Κρυσταλλοσχιστώδους
Σχ. 2.

Τοπογραφικὴς χάρτης περιοχῆς Ἁφιδωνῶν
(Κιοῦρμα) Β.Γ.Δ.Ε. θέσεις παρουσίας τοῦ
κρυσταλλοσχιστώδους



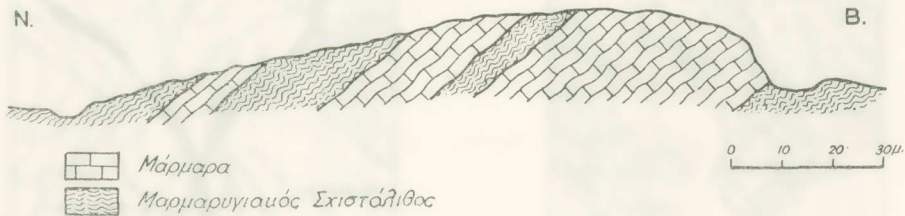
0 600μ.
Σχ. 3.

3. Ἦδη ὅσον ἀφορᾷ εἰς τὴν δυτικὴν πλευρὰν τῆς τάφρου συναντῶμεν ἐνταῦθα, εἰς τὴν νοτιοανατολικὴν παρυφὴν τῆς ὄροσειρᾶς τῆς Πάρνηθος, εἰς τὸν λόφον Γκοῦρι, τὸ Κρυσταλλοσχιστώδες (βλ. Σχ. 1 καὶ 2), τὸ ὁποῖον ἀποτελεῖται ἀπὸ μαρμαρυγιακοὺς σχιστολίθους καὶ ἐπικαλύπτεται ὑπὸ τεμαχῶν μεσοζωϊκοῦ ἄσβεστολίθου.

Ἔτεροι τοποθεσίαι εἰς τὴν ρηξιγενῆ ἀνατολικὴν παρυφὴν τῆς Πάρνηθος, ἔνθα

δύναται τις νὰ συναντήσῃ τὸ Κρυσταλλοσχιστῶδες ὑπόβαθρον εἶναι: α) Ἡ κοιλάς ἣτις ἄρχεται ἀπὸ τῆς περιοχῆς τοῦ χωρίου Λιοσσάτη (Κόκκινος Βράχος) καὶ προχωρεῖ βαθέως ἐντὸς τῆς ἀνατολικῆς προεκτάσεως τῆς Πάρνηθος (βλ. Σχ. 2). Εἰς τὴν ἀνωτέρω κοιλάδα ὑπάρχουν τὰ μεταμορφωσιγενῆ πετρώματα, τὰ ὅποια ἀποτελοῦνται ἀπὸ ἀνοικτοῦ μέχρι φαιοῦ χρώματος μαρμαρυγιακοὺς σχιστολίθους. Ταῦτα παρουσιάζουν μέγα πάχος καὶ διευθύνονται γενικῶς ἀπὸ ΒΑ—ΝΔ, κλίνουν δὲ μὲ διαφόρους γωνίας πρὸς τὰ ΝΑ. Τὰ αὐτὰ πετρώματα συναντῶμεν καὶ εἰς ἀμφοτέρας τὰς πλευρὰς τῆς κοιλάδος, ὅπως π.χ. εἰς τὸ Γκοῦρι. Ὑπεράνω τῶν μεταμορφωσιγενῶν πετρωμάτων ἀκολουθοῦν, εἰς τὸ κέντρον καὶ εἰς τὰς πλευρὰς τῆς κοιλάδος, οἱ μὴ μεταμορφωσιγενεῖς παλαιοζωϊκοὶ τόφοι, οἱ ὅποιοι παρουσιάζουν μεγάλην ἐξάπλωσιν. Ἐνταῦθα εἰς ὕψος 440 α.θ. τὸ Μεταμορφωσιγενὲς διευθύνεται Β. 50 Α. καὶ κλίνει 15° πρὸς ΝΑ, ἐνῶ οἱ τόφοι οἱ ὅποιοι κεῖνται ἐπ' αὐτῶν διευθύνονται Β 5° Δ καὶ κλίνουν 40°

Τετονιὴ τομὴ τῶν κρυσταλλοσχιστῶδων πετρωμάτων κατὰ μῆκος τῆς σιδηροδρομικῆς γραμμῆς τῆς περιοχῆς σιδηρ. Σταθμοῦ Ἀφιδνῶν



Σχ. 4.

πρὸς τὰ ΒΑ. β) Τοποθεσία ἣτις εὐρίσκεται νοτίως τοῦ χωρίου Ἀφιδναί (Κιούρκα) καὶ κατὰ μῆκος τῆς σιδηροδρομικῆς γραμμῆς Ἀθηνῶν—Θεσσαλονίκης. Κατὰ μῆκος τῆς σιδηροδρομικῆς γραμμῆς τὰ μεταμορφωσιγενῆ πετρώματα συναντῶνται εἰς τὰς ἀκολουθούσας θέσεις ἀπὸ τοῦ Σταθμοῦ (βλ. Σχ. 3). Εἰς τὰς ἀνωτέρω θέσεις Β, Γ, Δ, Ε τὰ στρώματα ταῦτα διευθύνονται γενικῶς ΒΔ-ΝΑ καὶ κλίνουν 50° πρὸς τὰ ΝΔ καὶ εἶναι τεκτονικὰ τεμάχῃ τὰ ὅποια ἀποτελοῦνται ἀπὸ ἐναλλαγὴν σχιστολίθων καὶ μεταμορφωσιγενῶν ἀσβεστολίθων (βλ. Σχ. 4). Ἀνωθεν αὐτῶν ἀκολουθοῦν καὶ ἐνταῦθα οἱ μὴ μεταμορφωσιγενεῖς παλαιοζωϊκοὶ τόφοι.

Αἱ ἀναφερθεῖσαι παρατηρήσεις δεικνύουν ὅτι εἰς τὴν ἀνατολικὴν ρηξιγενῆ παρυφὴν τῆς Πάρνηθος ὑπάρχει εἰς πολλὰς θέσεις τὸ Μεταμορφωσιγενὲς καὶ ὅτι κεῖνται ἐπ' αὐτοῦ ἀσυμφώνως οἱ ἰζηματογενεῖς παλαιοζωϊκοὶ τόφοι. Πλήρης στρωματογραφικὴ σειρὰ ἀπὸ τοῦ Μεταμορφωσιγενοῦς πρὸς τὸ Τριαδικὸν συναντᾶται κατὰ τὴν διεύθυνσιν Σταθμὸς Ἀφιδνῶν - χωρίον Ἀφιδναί - ὄρεινός ὄγκος Βελέτσι.

Όπως παρουσιάσω ακόμη σαφεστέραν εικόνα, ὅσον ἀφορᾷ εἰς τὴν ἡλικίαν τῶν πετρωμάτων τοῦ ὄρειου ὄγκου τοῦ Πεντελικοῦ, περιγράψω τοὺς ἀκολουθούς στρωματογραφικούς πίνακας τῶν περιοχῶν Πεντελικοῦ καὶ Πάρνηθος (βλ. κατωτ. πίν. Α, Β, Γ).

Στρωματογραφικὴ τομὴ τῶν ἀποθέσεων Πάρνηθος - τεκτονικῆς
τάφρου Ἀθηνῶν - Πεντελικοῦ.

(Σειρὰ στρωμάτων ἐκ τῶν νεωτέρων πρὸς τὰ ἀρχαιότερα).

I. Καιώτερον καὶ Μεσαῖον Τριαδικὸν (βλ. 4. S. 85).

1. Λευκαί, παχεῖαι τράπεζαι τριαδικῶν ἀσβεστολίθων μὲ
Διπλοπόρας.

2. Ἐρυθροὶ μαρμαρομιγεῖς ψαμμῖται μὲ *Pseudomonotis*
inaequicostata Benecke.

— *Lingula tenuissima* Bronn.

— *Pecten* cf. *discites* Schloth. var. *microtis* Bittner.

3. Ψαμμιτοαργιλικὰ στρώματα χρώματος κιτρινοφαίου μὲ
ἐνστρώσεις σκοτεινῶν ἀσβεστολίθων, οἱ ὅποιοι εἰς τινὰς θέσεις
περιέχουν πλῆθος δικόγχων καὶ γαστεροπόδων.

— *Holopella gracilior* Schaur.

— *Anoplophora fassaensis* Wiss.

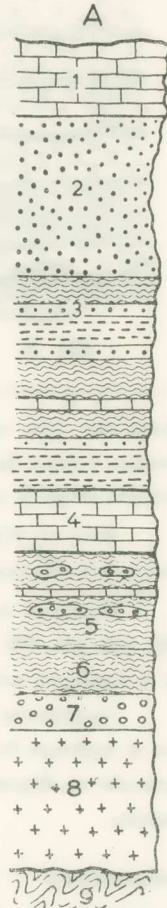
— *Myophoria praeorbicularis* Bittner.

— *Gervilleia* sp.

II. Μεσαῖον - Ἀνωτ. Λιθανθρακοφόρον καὶ Πέριμιον.

4. Περμικοί ἀσβεστόλιθοι.

5. Γραουβάκης, ἀργιλικὸι σχιστόλιθοι μὲ ἐνστρώσεις μελα-
νῶν ἀσβεστολίθων τοῦ Ἀνωτ. Λιθανθρακοφόρου. Φουσουλίται,
Ἀμμωνῖται *Pericleites Atticus* Renz*.

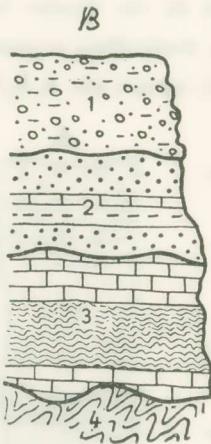


Πίναξ Α.

* Ὁ Renz (βλ. 2, σελ. 521 καὶ 3, σελ. 755) μνημονεύει ὅτι εἰς τὴν περιοχὴν τοῦ Βελέτσι Ἀττικῆς οἱ λιθανθρακοφόροι σκοτεινοὶ σχιστόλιθοι καὶ γραουβάκαι μὲ ἐγκλείσματα μελανοφαίων φουσουλινοφόρων ἀσβεστολίθων μεταπίπτουν εἰς μαρμαρομιγεῖς ψαμμίτας. Εἰς τοὺς ἀσβεστολίθους αὐτοὺς εὐρίσκεται εἰς *Paralegoceras*.

Εἰς ἐτέραν νεωτέραν ἐργασίαν τοῦ ὁ Renz (βλ. 4, σελ. 7) λέγει ὅτι ὁ εἰς τοὺς μελανοὺς ἀσβεστολίθους τοῦ Βελετσίου εὐρεθεὶς Ἀμμωνίτης τὸν ὅποιον ἐνταῦθα ὀνομάζει *Pericleites atticus* Renz εὐρίσκεται μεταξύ τῶν στρωμάτων τοῦ λιθανθρακοφόρου καὶ Περμίου.

Περαιτέρω εἰς τὴν τελευταίαν του ἐργασίαν ὁ Renz (βλ. 5, σελ. 413) λέγει ὅτι εἰς τοὺς μελανοὺς ἀσβεστολίθους τοῦ ἀνωτέρου λιθανθρακοφόρου εὐρέθη εἰς Ἀμμωνίτης ὁ *Pericleites atticus*



Πίν. Β.

6. Σκοτεινοί σχιστόλιθοι.
7. Χαλαζιακόν κροκαλοπαγές.
8. Τόφφοι.

III. Κρυσταλλοσχιστώδες υπόβαθρον.

9. Μαρμαρυγιακοί σχιστόλιθοι καὶ μάρμαρα.

B. Τεκτονική τάφρος Ἀθηνῶν.

1. Διλούβιον. Ἐρυθροὶ πηλοὶ καὶ κροκαλοπαγή.
2. Τριτογενῆ στρώματα.
3. Μεσοζωϊκὰ στρώματα κατὰ R. Lepsius.
4. Κρυσταλλοσχιστώδες υπόβαθρον.

Renz nov. gen. τοῦ ὁποίου ἡ ἀκριβὴς θέσις δὲν ἔχει προσδιορισθῆ. Ἐν ἀντιθέσει πρὸς τὰ ἀνωτέρω ἀναφέρει ὁ Renz ἀμέσως κατωτέρω εἰς τὴν αὐτὴν σελίδα ὅτι ὁ μελανοῦ χρώματος ἀμμωνιτοφόρος ἀσβεστόλιθος ἀνήκει ἐν τούτοις καὶ ἄνευ ἀμφιβολίας εἰς τοὺς εὐρέως ἐξηπλωμένους περμικοὺς ἀσβεστόλιθους.

Κατὰ τὸν Piveteau (βλ. 1, σελ. 576) ὁ ἀμμωνίτης *Pericleites atticus* Renz ἀνήκει εἰς τὸ Ἄνωτ. Λιθάνθρακοφόρον (Οὐράλιον).

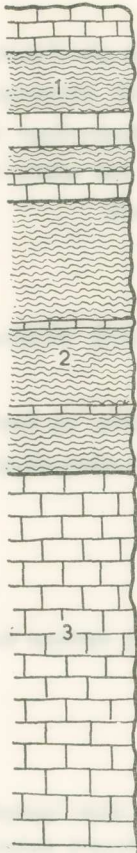
Περαιτέρω ἐπὶ τῇ βάσει τῆς εἰδικῆς παλαιοντολογικῆς ἐργασίας τοῦ Schindewolf (βλ. 6, σελ. 423, 424, 426, 430, 431 καὶ 451) τὸ ἀπολίθωμ *Pericleites atticus* Renz. nov. gen. συναντᾶται εἰς τὰ στρώματα τοῦ Ἄνωτ. Λιθάνθρακοφόρου (Ναμουρίου).

Λαμβάνοντες ὑπ' ὄψιν τὴν τὴν ἀνωτέρω περιγραφεῖσαν βιβλιογραφικὴν ἐπισκόπησιν πρέπει μᾶλλον νὰ δεχθῶμεν ὅτι ὁ Ἀμμωνίτης *Pericleites atticus*, ὁ ὁποῖος ἀνευρέθη ὑπὸ τοῦ Renz εἰς τὴν ὄρσειράν τῆς Πάρνηθος — τοποθεσία Βελέτσι — χαρακτηρίζει ἐνταῦθα τὰ στρώματα τοῦ Λιθάνθρακοφόρου.

ΒΙΒΛΙΟΓΡΑΦΙΑ

1. PIVETEAU J., *Traité de Paléontologie*. Tom. II, Paris 1952.
2. RENZ C., *Sur les preuves de l'existence du Carbonifère et du Trias dans l'Attique*. Bulletin de la Soc. Geol. de France, 4e Serie, tom. VIII. Paris 1908, p. 519 - 523.
3. RENZ C., *Neue Karbonvorkommen in Griechenland*. Centralblatt für Mineralogie, Geol. und Paläontologie. Jahrg 1909. Stuttgart 1909, σ. 755 - 759.
4. RENZ C., *Die Tektonik der griechischen Gebirge*. Abh. der Akademie. Athen 1940.
5. RENZ C., *Die vorneogene Stratigraphie der normalsedimentären Formationen Griechenlands*. Institute for geology and subsurface research. Athens 1955.
6. SCHINDEWOLF O., *Zur Kenntnis von Pericleites Renz und verwandter paläozoischer Ammoneen*. Jahrbuch Preuss. Geol. L. A. Bd 59, 1938, σ. 423 - 455.

Γ. Μεταμορφωσιγενή πετρώματα Ἀττικῆς.



Πίναξ Γ.

1. Ἀνώτερον μάρμαρον, κατὰ R. Lepsius.
2. Σχιστόλιθοι Καισαριανῆς.
3. Κατώτερον μάρμαρον.

Διὰ τὰ ἀνωτέρω πετρώματα ἀναφέρεται (βλ. 2-3) ὅτι ὀφείλουν ἐπὶ τῇ βάσει τῶν ἀπολιθωμάτων : α) *Macroporella* τὸ ὁποῖον ἀνευρέθη εἰς τὸ Κερατοβουῖνι τῆς Κερατέας καὶ τοῦ *Quinqueloculina* καὶ *Rotalia*, τὰ ὁποῖα ἐπιστοποιήθησαν εἰς τὸν ὄρεινὸν ὄγκον τοῦ Πεντελικοῦ νὰ εἶναι τριαδικῆς ἡλικίας. Πρέπει ὅμως νὰ ἀναφερθῇ ἐνταῦθα ὅτι ἡ *Macroporella*, κατὰ τὸν Irmer (βλ. 1), ἀνευρέθη καὶ εἰς τὸ Πέρμιον, ἐνῶ ἡ *Quinqueloculina* παρουσιάζεται ἀπὸ τοῦ Καμβρίου, ἡ δὲ *Rotalia* παρουσιάζεται εἰς τὸ Ὀρδοβίκιον καὶ ζῆ μέχρι τῆς σήμερον.

Ἡ διεξαχθεῖσα ἔρευνα δεικνύει ὅτι εἰς τὴν Ἀττικὴν (Ἀνατολικὴν Πάρνηθα καὶ τὸ Πεντελικόν) παρουσιάζονται βασικῶς διάφορα συμπλέγματα στρωμάτων, τὰ ὁποῖα χωρίζονται ὑπὸ τῆς τεκτονικῆς τάφρου τῶν Ἀθηνῶν.

Ἀμφότεραι αἱ ἀνωτέρω περιοχαὶ παρουσιάζουν χαρακτηριστικὰ θεμελιώδεις διαφορὰς, ὅσον ἀφορᾷ

α) εἰς τὴν στρωματογραφικὴν καὶ πετρογραφικὴν σύστασιν τοῦ ὕλικου

β) εἰς τὴν παρουσίαν ἀπολιθωμάτων

γ) εἰς τὴν μεταμορφωσιγενῆ ἢ μὴ κατάστασιν τῶν στρωμάτων.

δ) εἰς τὴν ἀσύμφωνον ἀπόθεσιν τῶν στρωμάτων.

α) *Στρωματογραφικὴ καὶ πετρογραφικὴ σύστασις τοῦ ὕλικου.*

Τὰ στρώματα τῆς περιοχῆς τῆς Πάρνηθος, ἐν συγκρίσει πρὸς τὰ τοῦ Πεντελικοῦ, παρουσιάζουν θεμελιώδη διαφορὰν λιθολογικῆς συστάσεως. Εἰς τὴν Πάρνηθα ἐπιστοποιήθη ἤδη τὸ Κρυσταλλοσχιστώδες καὶ ἐπ' αὐτοῦ κεῖνται ἰζηματογενεῖς τόφφοι, σχιστόλιθοι, ψαμμῖται καὶ ἀσβεστόλιθοι, ἐνῶ εἰς τὸ Πεντελικόν ὑπάρχουν τὰ μάρμαρα καὶ οἱ μαρμαρυγιακοὶ σχιστόλιθοι (βλ. ἀνωτέρω πίν. Α καὶ Γ).

β) *Παρουσία ἀπολιθωμάτων.*

Ἐνῶ εἰς τὰ στρώματα τοῦ ὄρειου ὄγκου τῆς Πάρνηθος ὑπάρχει μία ἀναντιρρήτως ὑπὸ τοῦ Renz βεβαιωθεῖσα πλουσία παλαιοζωϊκὴ καὶ τριαδικὴ χαρακτηριστικὴ πανίς, ἣτις περιέχει Κεφαλόποδα, Δίκογχα καὶ Γαστερόποδα, συναντῶμεν εἰς τὸ Πεντελικὸν καὶ τὸ Κερατοβοῦνι τὰ μνημονευθέντα τρηματοφόρα καὶ φύκη, τὰ ὅποια δὲν δύνανται νὰ χαρακτηρισθοῦν ὡς χαρακτηριστικὰ ἀπολιθώματα.

γ) *Μεταμορφωσιγενῆς ἢ μὴ κατὰστασις τῶν στρωμάτων.*

Οἱ ὄρειοι ὄγκοι τῆς Πάρνηθος καὶ τοῦ Πεντελικοῦ κεῖνται ἐγγύς ἀλλήλων, χωριζόμενοι μόνον ὑπὸ τῆς τεκτονικῆς τάφρου Ἀθηνῶν.

Εἰς τὴν Πάρνηθα συναντᾶ τις τὰ μὴ μεταμορφωσιγενῆ στρώματα, τὰ ὅποια κεῖνται ἀσυμφώνως ἐπὶ τοῦ Μεταμορφωσιγενοῦς, ἐνῶ εἰς τὸ Πεντελικὸν μόνον τὰ κρυσταλλοσχιστώδη πετρώματα.

δ) *Ἡ ἀσύμφωνος ἀπόθεσις τῶν στρωμάτων.*

Τὰ παλαιοζωϊκὰ καὶ μεσοζωϊκὰ στρώματα τῆς Πάρνηθος κεῖνται, κατόπιν ἐπικλίσεως, ἀσυμφώνως ἐπὶ τοῦ Κρυσταλλοσχιστώδους ὑποβάθρου.

Π Ε Ρ Ι Δ Η Ψ Ι Σ

Εἰς τὴν ἀνωτέρω ἔρευναν καταδεικνύει ὁ συγγραφεὺς ὅτι, ὡς εἶναι φανερόν, δὲν εἶναι δυνατόν νὰ παραλληλισθοῦν τὰ μὴ μεταμορφωσιγενῆ ἰζηματογενῆ παλαιοζωϊκὰ - τριαδικὰ στρώματα τῆς ὄροσειρᾶς τῆς Πάρνηθος πρὸς τὰ μεταμορφωσιγενῆ πετρώματα τοῦ Πεντελικοῦ. Κατ' ἀκολουθίαν δὲν δύνανται τὰ μεταμορφωσιγενῆ πετρώματα τῆς Ἀττικῆς ἐπὶ τῇ βάσει οὐ μόνον τῶν προγενεστέρων (βλ. 5, 6, 7, 8) ἀλλὰ καὶ τῶν ἀνωτέρω ἐρευνῶν του νὰ θεωρηθοῦν ὡς μεταμορφωθέντα τριαδικὰ στρώματα.

ΒΙΒΛΙΟΓΡΑΦΙΑ

1. HIRMER M., Handbuch der Paläobotanik. Mit Beiträgen von Dr. J. Pia und Dr. W. Troll. I Thalophyta - Bryophyta - Pteridophyta. München - Berlin, 1927.
2. MARINOS G., Notes on the structure of Greek Marbles. Am. Jour. of Sc. 246 (1948), σ. 386 - 389.
3. PATRASCHECK W. jun. und MARINOS G., Zur Geologie von Süd - Attika. Kober Festschrift σ. 52 - 59.
4. RENZ C., Der Nachweis von Carbon und Trias in Attika. Centralblatt für Min Geol. Paläontologie Jahrg. 1909. Stuttgart 1909 σ. 84 - 87.

5. TRIKKALINOS J., Über das Alter der kristallinen Gesteine Griechenlands. Praktika del Acad. d' Athènes. Tom. 25, 1950, Athènes 1953 σ. 500 - 518.
6. TRIKKALINOS I., Über das Alter der metamorphen Gesteine Attikas. Annales géologiques des pays Helléniques 6, 1955, σ. 193 - 198.
7. TRIKKALINOS J., Über das Vorkommen von karbonischen Schichten und Tuffen im Parnes - Kithärongebirge die diskordant auf dem kristallinen Grundgebirge liegen. Annales géol. des pays Helléniques 9, 1958, σ. 249 - 255.
8. TRIKKALINOS J., Vorläufige Mitteilung über das Vorkommen von kristallinen Gesteinen auf dem Ostabbruch des Parnes - Gebirgsgebietes von Guri - Liossati - Afidnae. Annales géologiques des pays Helléniques 9, 1958, p. 268 - 269.

ΑΝΑΚΟΙΝΩΣΕΙΣ ΠΡΟΣΕΔΡΟΥ ΜΕΛΟΥΣ

ΠΑΘΟΛΟΓΙΑ.— **Infections biliaires fixées. Décomposition des aliments in-vivo, par Emman. Manoussakis***

Les aliments d'origine animale (viande, lait etc.) présentent une résistance naturelle aux bactéries et ne peuvent pas être le siège des pullulations microbiennes lorsqu'ils sont très frais. Une pullulation bactérienne commencée déjà in vitro peut se continuer in vivo si elle est déjà très avancée et la masse d'aliments ingérés importante.

Nombreuses sont les circonstances où il y a prédisposition à la décomposition des aliments in vivo (surmenage, gros chagrin, excès divers etc).

Les intoxications alimentaires offrent un matériel très important pour vérifier ces données; Dans tous les cas où la durée de l'autoprotection d'un aliment donné est inférieure au temps indispensable pour qu'il soit digéré, celui-ci peut se décomposer in vivo.

Les tubages gastriques dans les cas cliniques des gros retards de la digestion comme à l'incubation de l'ictère catharral et d'autres affections digestives permettent de vérifier de telles éventualités dans beaucoup de cas.

Défense hépatique contre l'invasion bactérienne.

Dans une troisième série d'expériences nous avons pu nous rendre compte qu'au cours de la digestion d'aliments avariés qui achevent leur

* EMM. ΜΑΝΟΥΣΑΚΗ, Μονιμοποιηθείσαι μολύνσεις τῶν ἥπατικῶν ἑδῶν.