

Η ΣΗΛΥΒΡΙΑ ΚΑΤΑ ΤΟΝ ΙΖ' ΑΙΩΝΑ

Ὁ John Covel ἐφημέριος τῆς Levant Company ἐν Κωνσταντινουπόλει ἀπὸ τοῦ 1669 1677 περιώδενσε τὴν Θράκην ἀπὸ Κωνσταντινουπόλεως εἰς Ἀδριανούπολιν τῷ 1675. Ἡ περιήγησις εὐρίσκειται χειρόγραφος εἰς τὸν ὑπ' ἀρ. 22912 σελ. 179 κώδικα τοῦ ἐν Λονδίῳ Ἀγγλικῷ Μουσείου καὶ ἀντίγραφον εἰς τὸ Cambridge Union library Vm VI 50-53.

Ὁ κώδιξ περιέχει καὶ ἄλλας ταξιδιωτικὰς περιγραφὰς ἐν αἷς καὶ τῆς Κωνσταντινουπόλεως. Ἡ δημοσιευομένη περιγραφή τῆς Σηλυβρίας ἀποτελεῖ μέρος ἐνὸς ταξειδίου, τὸ ὁποῖον ἐπιγράφεται «Ἀπολογισμὸς τοῦ ταξειδίου μας εἰς Ἀδριανούπολιν» 1675. Τοῦ ὅλου προηγεῖται βραχεῖα σημείωσις ὅτι οἱ Ῥοῦρκοι ὑπολογίζον τὰς ἀποστάσεις μὲ ὄρας ὧν ἑκάστη ἀντιστοιχεῖ πρὸς 3 μίλια. Τὸ ταξιδίον του ἤρχισε τὴν 2αν Μαΐου τοῦ 1675 ἀπὸ τῆς Πύλης τοῦ Ἀδριανοῦ μέχρι τοῦ Pontipicoli (Μικρὸς Τσεκμετζές) ὃν περιγράφει συντόμως.

Τὰ σχετικὰ μὲ τὴν Σηλυβρίαν μέρη εἶχε τὴν καλωσύνην ἢ ἀντιγράφη δ ἐν Λονδίῳ ἀρχιμανδρίτης κ. Ἰάκωβος Βίρβος, τὰ ὁποῖα δημοσιεύομεν κατὰ μετάφρασιν τοῦ Σεβασμιωτάτου Μητροπολίτου Θυατείρων κ. Γερμανοῦ Στρινοπούλου. Τὰ «Θρακικὰ» ἐκφράζουν τὰς εὐχαριστίας των πρὸς τὸν Μητροπολίτην Θυατείρων ὡς καὶ εἰς τὸν Ἀρχιμανδρίτην κ. Ἰάκωβον Βίρβον.

Εἰς προσεχῆ τόμον τῶν «Θρακικῶν» ἐλπίζομεν γὰ δώσωμεν μετάφρασιν καὶ τῶν ἄλλων μερῶν τῆς περιουσίας.

- 1 Ἡ Selibria ἢ Selivria ἔχει πράγματι πολλὰ τὰ ὁποῖα μᾶς ἀπησχόλησαν ὀλίγον. Ἡ παλαιὰ πόλις ἔκειτο ἐπὶ λίαν ἀποτόμου βράχου πρὸς τὴν θάλασσαν καὶ ἐπὶ ἐνὸς ἀνερχομένου λόφου πρὸς τὴν ξηράν καὶ τὰ τεῖχη ἴστανται σχεδὸν ἀκέραια μέχρι σήμερον, ἢ
- 2 εἰκῶν των ἀτέχνως σχεδιασμένη εἶνε ἢ κάτωθι. Τὸ Β. εἶνε εὐρὺς ὑψηλὸς ἀπότομος βράχος ἐπὶ τῆς θαλάσσης. τὸ Α. (N.A.) εἶνε ἐστραμμένον πρὸς τὴν Κωνσταντινουπόλιν. Καλῶ τοῦτο τὴν παλαιάν πόλιν μάλλον ἢ τὸ φρούριον, διότι ἐν αὐτῇ ὑπάρχουν ἀκόμη δεκατέσσαρες Ἑλληνικαὶ Ἐκκλησίαι, μολονότι πραγματικῶς (ὡς θὰ ἴδητε κατωτέρω) εἶνε λίαν μικραὶ καὶ ἴσως τὰ ἀρχαῖα προάστεια ἦσαν ἐξ

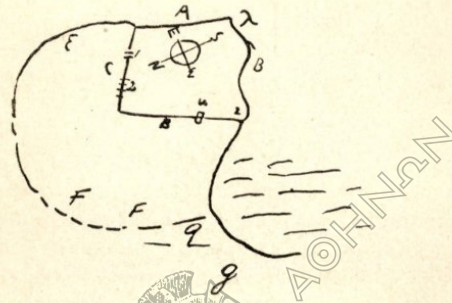
λιπαρῶν τὴν ὑπὲρ τοῦ Βουλγαρικοῦ λαοῦ ἐπέμβασίν των. Μετὰ τὴν ἀπελευθέρωσιν τῶν Βουλγάρων (1878) μετέσχε τῆς ἐν Τυρνόβου συντακτικῆς ἐθνοσυνελεύσεως καὶ κατόπιν ἐξελέγη ἐπανειλημμένως βουλευτὴς. Ἐγένετο ὑπουργὸς ἐπὶ τῶν ἐξωτερικῶν τῆς πρώτης κυβερνήσεως τῆς ἡγεμονίας καὶ βραδύτερον διπλωματικὸς αὐτῆς ἐν Κωνσταντινουπόλει πράκτωρ. Ἰδρυθεῖσα ἐν Σοφίᾳ τῆς ἀνωτάτης σχολῆς, τῆς ἐξελιχθείσης σὺν τῷ χρόνῳ εἰς τὸ ἐθνικὸν πανεπιστήμιον, ἀνέλαβε τὴν ἐν αὐτῇ ἔδραν τῆς Ἑλληνικῆς γλώσσης καὶ φιλολογίας διδάσκων ἅμα τὸ Ρωμαϊκόν, τὸ Βυζαντιακόν καὶ κανονικὸν δίκαιον. Τῷ 1897 ἀποχωρήσας πάσης δημοσίας ὑπηρεσίας ἠξιώθη ὑπὸ τῆς Βουλῆς ἐτησίως συντάξεως ἕξ 6000 χρυσῶν φράγκων διὰ τοὺς ὑπὲρ τοῦ ἐκκλησιαστικοῦ ζητήματος ἀγῶνάς του καὶ τὰς ἐν γένει πρὸς τὸ ἔθνος του ὑπηρεσίας. Ἀπέθανε τῷ 1921 ἐν Σοφίᾳ. Ἐξέδωκε: τὰς Σελίδας τῆς πολιτικῆς μας ἀναγεννήσεως (1904), τὴν μονογραφίαν Γαβριήλ Κριστοβιτζ (1914) καὶ πλείστας μελέτας ἐν τῷ Περιοδικῷ Συγγράμματι καὶ ἐν τῇ Συλλογῇ ἐθνικῶν ἐπιστημονικῶν καὶ λαογραφικῶν ἔργων· μετέφρασε δὲ καὶ ἱκανὰ ἐκ τῆς Γερμανικῆς λογοτεχνίας. Ἦτο ἐκ τῶν πρώτων διορισθέντων μελῶν τῆς Βουλγαρικῆς τῶν ἐπιστημῶν Ἀκαδημείας.

Κ. Μυρτ. Ἀποστολίδης δ. φ.

ΠΡΟΣΘΕΤΕΟΝ

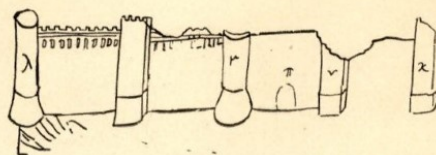
Εἰς Σ. 82 σειρ. 16 κάτωθεν: Μετὰ τὸ «συνήθως ἐπικαλοῦνται» τὰ ἐξῆς «οἱ περὶ τὴν ἐξ ἑσχίαν, διό, πᾶσαι ἐπέμβασεις εἰς τὰ τῆς Μονῆς ταύτης ἀντίκεινται οὐ μόνον εἰς τὸ ἐκκλησ. δίκαιον».

Ἰσου εὐμεγέθη ὡς ἡ ἀρχαία πόλις. Οἱ Τοῦρκοι ἔκτισαν νῦν μίαν μεγάλην πόλιν ἐκεῖθεν σχεδὸν μέχρι τοῦ τείχους ἐπὶ τῆς βορείου καὶ βορειοδυτικῆς πλευρᾶς. Ἀπὸ τοῦ Ε. Ε. C. D. μέχρι τοῦ F. F. καὶ εἰς τὸ G. G. ὑπάρχει λίαν καλὸς λιμὴν ὅπου πλοῖα διακοσίων καὶ τριακοσίων τόννων δύνανται κάλλιστα ν' ἀγκυροβολήσουν. Ἐκτι-



σαν ἐπίσης ἐκεῖ διάφορα τεμῆνη ἐν ἑξ αὐτῶν λίαν λαμπρὸν, διὰ τὸν στολισμὸν τοῦ ὁποίου ἤρπασαν καὶ ἐσώλησαν ὅλον τὸ ὑλικὸν τὸ ὁποῖον τοὺς ἦτο χρήσιμον καὶ ἂν ὑπῆρχεν ἐπιγραφή τις ἐπ' αὐτῶν, εἴτε τὴν ἀπέκοψαν, εἴτε ἐκ φθόνου ἐθήκαν τὴν ἐπιγραφὴν ἔσωθεν, διότι θεωροῦν μεγάλην βεβήλωσιν τὸ ν' ἀνέχονται οἰαδὴποτε τοιαῦτα λείψανα ἀρχαίας μαθησεως νὰ μένουν ἐντὸς τῶν ναῶν των, ἰδίᾳ ἀκάλυπτα ὥστε νὰ βλέπωνται. Ἐπεσκέφθην τὸ κύριον αὐτῶν Τέμενος. Παρ' ὅλην ὁμῶς τὴν ἐπιμέλειαν ἦν κατέβαλον, οὐδὲν ἠδυνήθην νὰ εὔρω. Εἰς τὸ κατώτερον αὐτὸ μέρος ἢ προάστειον ζοῦν μόνον Τοῦρκοι καὶ ἴσως ὀλίγοι τινὲς Ἰουδαῖοι καὶ Χριστιανοὶ μεταξὺ αὐτῶν, ἀλλὰ γενικῶς οἱ Ἕλληνες εἶνε συσσωρευμένοι εἰς τὸ φρούριον καὶ μεταξὺ αὐτῶν συνωστίζονται ὀλίγοι τινὲς Ἰουδαῖοι καὶ ἐδῶ ἢ ἐκεῖ κανεὶς Τοῦρκος. Ἡ πλευρὰ Α πρὸς τὴν Κωνσταντινούπολιν δὲν ἔχει κίκοδομάς πλησίον τῆς ἀλλὰ ἕνα ἀπλοῦν ἀγρὸν ἄνωθεν τοῦ ὁποίου ὑψοῦται εἰς λόφος ὑψηλότερος ἐκεῖνου, ἐφ' οὗ ἴσταται τὸ φρούριον τοῦτο καὶ ἐπομένως ἀφ' ὅτου, εὐρέθησαν τὰ τηλεβόλα θὰ ἐπωφελοῦντο τῆς θέσεως ταύτης. Τὸ σχέδιον τοῦτο παριστᾷ τὴν πλευρὰν ἐκείνην, ἐπὶ τῆς ὁποίας ἴστανται δύο στρογγύλοι πύργοι καὶ τρεῖς τετράπλευροι. Τὸ ὅλον μῆκος ἀπὸ τοῦ Α εἰς τὸ Κ εἶνε 303 ἰδικὰ μου μεγάλα βήματα. Τὸ μεγαλῆτερον μέρος εἶνε κτισμένον διὰ πλίνθων ὀπτῶν διακοπτομένων διὰ λίθου, ὅστις εἶνε μαλακὸς καὶ κεκομμένος εἰς μικρὰς πλάκας, ὅπερ φαντάζομαι εἶνε ὁ

μόνος λόγος, διὰ τὸν ὅποιον τὰ τείχη ἐσώθησαν ἀπὸ τὰς χεῖρας τῶν Τούρκων, εἰς τοὺς ὁποίους ὁ πλίνθος καὶ ὁ λίθος ἦσαν ἄχρηστα καὶ οὐδεμιᾶς ἀξίας. Ὁ πύργος Λ ἵσταται ἐπ' αὐτοῦ τοῦ βράχου, τῶν
5 θεμελίων ἐν μέρει καταπεσόντων. Οἱ λίθοι (οἷτινες ἐν τοῖς πύργοις



εἶνε συντρίμματα) κρέμανται ἀκόμη δυνάμει τῆς ἀσβεστοκονίας, ἣτις εἶνε ἐξαιρετος καὶ σκληροτέρα αὐτοῦ τοῦ λίθου, ποικίλλουν εἰς πολλὰ μέρη (πρὸς τὴν θάλασσαν) ὅπου οἱ λίθοι εἴτε παρεσύρθησαν εἴτε ἐφαγώθησαν ἢ δὲ ἀσβεστοκονία παραμένει ἀκεραία. Εἶνε κατασκευασμένη εἴτε ἐκ χαλίκων τῆς θαλάσσης μετ' ἀσβέστου εἴτε εἰς μερικά μέρη ἀπὸ κοπανισμένους ὀπτούς πλίνθους καὶ ἄσβεστον· τοῦτο εἶνε ἀκόμη ἐν μεγάλῃ χρήσει παρὰ τοῖς Τούρκοις, καὶ τὸ πάλαι ἐκαλεῖτο ὑπὸ τοῦ Πλινθίου (I 35 c 12) sigilla κατασκευαζομένη κατὰ τὴν ἐποχὴν του ἐκ κονιτοποιημένων ἀγγείων, πλίνθων ὀπτῶν πλίνθων κτλ. Μεταξὺ μ καὶ ν εἰς τὸ π εἶνε ἐντετειχισμένη μία μικρὰ θύρα, εἰς τὸ γέισον τῆς ὁποίας ὑπάρχει ἡ ἐξῆς ἐπιγραφή.

+ ΚΕ ΒΟΙΘΗΤΟ ΚΩ ΔΟΥΛΩ
ΣΕΡΓΩ ΒΑΣΙΛΕΥΣ ΠΑΘΑΡΩ ΑΜΝ

Δύνασθε νὰ ἐννοήσητε τὴν κατάπτωσιν τῆς ἐλληνικῆς γλώσσης
6 καὶ τὴν λίαν πρῶμιον χρήσιν τῆς νῦν προφορᾶς. Διότι ἀφοῦ σήμερον η, ι καὶ υ προφέρονται ὅλα ὁμοίως, οὐδόλως παράδοξον ὅτι ὅλα νῦν (καὶ τότε) ἐγράφοντο ἀδιακρίτως τὸ ἐν ἀντὶ τοῦ ἄλλου. Τὸ αὐτὸ δύναται νὰ λεχθῆ καὶ περὶ τοῦ ο καὶ ω, μὴ γινομένης σήμερον διακρίσεως μεταξὺ αὐτῶν. Ἡ ἐπιγραφή ἔδει νὰ εἶνε «Κύριε, βοήθει τῷ σῷ δούλῳ Σεργίῳ Βασιλεῖ». Τίς ἦτο ὁ Σέργιος οὗτος, δύνασθε ἴσως νὰ εὔρητε ἐν τῇ Βυζαντινῇ ἱστορίᾳ τῆς ὁποίας στεροῦμαι καὶ ὡσαύτως δὲν γινώσκω τί εἶνε ἡ τελευταία λέξις σπαθάρω ΑΜΝ, μολονότι ὅλα τὰ γράμματα εἶνε καθαρὰ πλὴν τοῦ ρ. Σπαθί εἶνε κοινὴ ἐλληνικὴ λέξις σημαίνουσα ξίφος καὶ σπαθάρω, ὁ ξιφοποιός καὶ σπαθάτος ὁ

7 ξιφοφόρος. Ἐπομένως ἂν εἶνε κύριον ὄνομα ἢ ἐπίθετον ἀγνοῶ καὶ ὡσαύτως ἂν εἶνε σπαθάρω ἢ σπαθάτ. Χάρισαί με ἔν η̅ δύο λεπτά συμβουλευόμενος τοὺς συγγραφεῖς σου, οὓς ἐγὼ στεροῦμαι. Ὁ Πύργος εἰς τὸ Κ ἐν τῇ γωνίᾳ κατέπεσε πολὺ εἰς τὴν κορυφήν, ἀλλ' εἰς ἔν εἶδος ὑδροχόης πρὸς τὴν κορυφήν εὔρον τὸ τεμάχιον αὐτὸ μὲ μεγάλα καθαρὰ γράμματα προεξέχοντα, οὐχὶ ἐντὸς κεχαραγμένα.

⊕ Κ Κ Ε Β Ο Η Θ Ι Θ Ε Ω Κ Τ Ι Σ Τ Ω Π Α Τ Ρ Ι Κ ⊖

(Πατρικ = Πατρίκιος Κωνσταντῖνος, εἰς μέγας ἀνὴρ καὶ εὐνοούμενος τοῦ Μιχαὴλ ἐκείνου) καὶ ἐπὶ τοῦ κυρίου δρόμου πλησίον κεῖται τεμάχιον (τὸ ὁποῖον εἰκάζω ἦτο ἐξ αὐτοῦ). Ἐξέσκαψα αὐτὸ καὶ εὔρον μόνον ΔΡΟΜΟΥ ἐπ' αὐτοῦ, τὸ ὁποῖον δὲν μᾶς διαφωτίζει, ἐκτὸς ἂν ἀναφερῶνται εἰς τὸν μέγαν δρόμον (ὁρόμος εἶνε δημῶδης ἑλληνικὴ λέξις) ὅστις κεῖται ἀκριβῶς εἰς τὴν γωνίαν. Ὅπως καὶ ἂν ἔχη εἰμπορεῖτε νὰ παρατηρήσετε πάλιν αὐτὴν τὴν διαφθορὰν τῆς ἀρχαίας ὀρθογραφίας, ἐν σχέσει πρὸς τὴν ὁποίαν ὁ John Cheek καὶ Winterton εἰς τὰς σημειώσεις αὐτῶν περὶ τοῦ Ἡσιόδου παρέχουσιν καλὰς πληροφορίες. Ἄλλ' ἂν ποτὲ συναντηθῶμεν ἐλπίζω νὰ σὰς διηγηθῶ μερικά πράγματα, τὰ ὁποῖα ἴσως (ἐπὶ τέλους) θὰ συντελέσουν νὰ διέλθωμεν μίαν χειμερινὴν νύκτα. Ἡ πλευρὰ πρὸς τὸ ΒΑ, πρὸς τὸ C ἔχει δύο εὐρείας πύλας καὶ στοάς. Ἄνωθεν τῆς πρώτης πύλης ἐπὶ τοῦ γείσου ἢ τῆς ὑδροχόης εἶνε γεγραμμένα τὰ ἑξῆς, ὄλα ἐν μιᾷ γραμμῇ, τῶν γραμμάτων προεξέχοντων ὡς ἐν τῇ προηγουμένῃ καὶ πολὺ μεγάλων ἀλλ' ὀλίγων ἐφθαρμένων καὶ τετριμμένων. Τὸ σύνολον προὔξενησε μεγάλην δυσ-

+ ΑΝΕΝΕΩΘΗ ΣΩΣΤΟΣ ΠΟΛΙΣ ΤΑΥΤΗΣ ΕΠΙ ΜΗ
ΧΑΜΙΣ ΘΕΟΔΩΡΑΣ ΚΑΙ ΘΕΚΛΗΣ
ΚΑΙ ΩΣ ΕΝ ΚΕ ΒΑΣΙΛΕΥ ΙΗΝΕΠΗΤΙΣΤΗΣ.

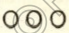
9 κολίαν εἰς τὴν ἀνάγνωσιν καὶ ἀναγινώσκειται «ἀνενεώθη ἡ θεόσωστος πόλις ταύτη ἐπὶ Μιχαὴλ καὶ Θεοδώρας καὶ Θέκλης, οὓς ἐδικαίωσεν κύριος βασιλεύειν ἐπὶ τῆς γῆς», τὸ ὁποῖον δεικνύει ὅτι τὰ τεῖχη ἐπεσκευάσθησαν ἐπὶ τῆς ἐποχῆς Μιχαὴλ τοῦ Γ', καὶ τῆς μητρὸς αὐτοῦ Θεοδώρας (περὶ τὸ 840 μ. Χ). Ποία ἢ Θέκλα αὕτη (ἢ μνημο-

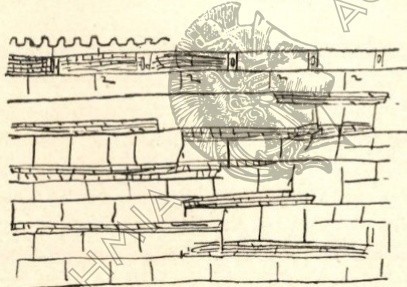
νευομένη ἐκεῖ) θὰ γνωρίζετε καλλίτερα ὑμεῖς καὶ τὰ βιβλία σας ἢ ἐγώ. Ἡ κατόπιν πύλη 2 ἔχει ἐπ' αὐτῆς ἓνα μέγαν πύργον. Ἐπί ταινίας λίθων εἰς μίαν ἐκ τῶν παρεῶν, δεξιὰ τῷ εἰσερχομένῳ ὑπάρχει μία ἐπιγραφή πολὺ ὕψηλὰ καὶ πῶς (διὰ τὸ μὴ ἔχειν διόπτρας) δύσληπτος· ἀλλ' ὅτι ἠδυνήθην νὰ ἐξαγάγω εἶνε τοῦτο.

† ΚΑΛΗ ΤΟΝ ΟΝΤΑ ΚΑΙ ΚΑΤΙΓΛΗΣ ΜΕΝΟΝ ΦΕ
ΡΩΝΧΜΩ ΚΑΙ ΚΕΙΤΕ ΚΑΙ ΘΕΩΡΗ ΑΔΕ ΠΥΡΓΗ ΓΗΣΝΕ

- Ἡ το γεγραμμένη κύκλω εἰς τὸ τόξον τοῦ πύργου. Ἄν εἶχον διόπτρας ἢ ἂν καθ' οἰονδήποτε τρόπον ἠννόουν τὸ κείμενον τῶν γραμμάτων, θὰ ἠδυνάμην παραβάλλων τὰ γράμματα πρὸς ἄλληλα νὰ ἐξαγάγω τὸ νόημα. Ἄν θέλετε νὰ ἔχετε περισσότερα περὶ αὐτῆς, πρέπει νὰ
- 10 ἔλθητε ὁ ἴδιος. Ἐγὼ ὑποθέτω τὸ ὄνομα τοῦ αυτοκράτορος ἦτο ἀκόμη ὀπίσω. Ἀνερριχήθη καὶ ἐρριψάκινδύνευσά τὸν λαίμῳ μου δι' αὐτήν. Ἡ πλευρὰ I ἔχει οἰκίας προστεθειμένας εἰς αὐτήν ἔσωθεν καὶ ἔξωθεν. Εἰς τὸ Κ εὐρίσκονται τὰ εἰρεπια ἐνός τετραπλεύρου πύργου καὶ εἰς τὴν γωνίαν Z εὐρίσκεται μέρος τι ἐνός ἄλλου. Τὰ θεμέλια αὐτοῦ ἔπεσαν ὀλοτελῶς εἰς τὴν θάλασσαν, οἱ λίθοι κρέμανται ἀκόμη
- 11 δυνάμει τῆς ἀμμοκονίας, ὡς ἐλέχθη, εἰς τὸ Λ. Ἐκεῖθεν πρὸς τὸ Β εὐρίσκεται τεμάχιον τείχους καίτοι τὰ θεμέλια ὡσαύτως κατέπεσαν κάτω κατὰ τὸ πλεῖστον εἰς τὴν θάλασσαν. Ἐνόμισα ἀκριβῶς ὅτι ἦτο τὸ ὑπόλοιπον ἔτοιμον νὰ τὸ ἀκολουθήσῃ· τοῦτο μὲ ἔκαμε νὰ συμπεράνω ὅτι ὑπῆρχεν ἐν ἀρχῇ ὀλόκληρον τείχος ἀπὸ τοῦ Z εἰς τὸ Λ.
- 11 Ἄλλὰ τοῦ βράχου συνεχῶς καταπίπτοντος, κατ' ἀνάγκην τοῦτο ἔπεσεν εἰς τὴν θάλασσαν. Τώρα ὁ βράχος εἶνε λίαν λεῖος, συνίσταται ἐξ ἐρυθροῦ μαλακοῦ ἀμμόδους λίθου, μεταξὺ τοῦ ὁποίου κεῖνται στρώματα μαλακῆς ραβδωτῆς ἀμμου, ὅλα ὀριζόντια. Καὶ ἐπειδὴ ὅλα εἶνε εὐκόλως εὐθραυστα, πολὺ πιστεύω, ὅτι ἡ θάλασσα (καίτοι οὐδαμοῦ ἔχει ἐνταῦθα ἀμπωτὴν καὶ παλίρροϊαν) ἐν τούτοις ἐν καιρῷ ἰσχυρῶν νοτίων ἢ δυτικῶν ἀνέμων ὠθουμένη ἐναντίον τῆς βάσεως τοῦ βράχου βαθμηδὸν κατέφαγεν αὐτήν, καὶ οὕτω τὸ ἄνω μέρος σὺν τῷ χρόνῳ καὶ κατ' ὀλίγον κατέπεσε. Ἐντὸς τοῦ φρουρίου ἴστανται νῦν ἐν παλαιῶν μοναστήριον τόσον πλησίον τῆς ὀφρύος τοῦ βράχου, ὥστε εἶμαι πεπεισμένος, ὅτι ἐν ὀλίγῳ χρόνῳ θὰ ἀκολουθήσῃ τὴν τύχην ἣν ἔσχε τὸ τείχος. Παρητήρησα πολλάκις ἐνταῦθα καὶ ἐν Ἀγγλίᾳ βράχους εἰς τὴν παραλίαν πολὺ σκληροὺς ἐν τῇ ἐξωτερικῇ
- 12 πλευρᾷ τῶν ὁποίων τὸ ἐσωτερικὸν μέρος δὲν ἦσαν ἢ ἄμμος καὶ τρι-

βόμενος λίθος, ὅστις, ἂν ἡ θάλασσα ἀπαξ ἔθραυε τὴν ἐπιφάνειαν τοῦ λίθου, τὸ ὑπόλοιπον κατ' ἀνάγκην ἔδει μετ' ὀλίγον νὰ διαλυθῆ. Ὑποθέτω ὅτι τοῦτο συνέβη τὸ πάλαι καὶ εἰς τὴν θέσιν αὐτὴν, διότι ἄλλως, ἂν ὁ βράχος ἐν τῇ ἐξωτερικῇ του μορφῇ ἦτο ὡς εἶνε τώρα, οἱ ἄνθρωποι δὲν ἦσαν τόσον ἀνόητοι νὰ κτίζωσι τείχη καὶ Ἐκκλησίας τόσον ἐγγὺς αὐτοῦ. Ἄν σημειώσητε τοῦτο, δὲν ἀμφιβάλλω ὅτι θὰ δυνηθῆτε νὰ εὕρητε ὅτι τοῦτο συνέβη ἐν Ἀγγλίᾳ εἰς πολλὰς πόλεις ἐν μέρει παρασυρθείσας εἰς τὴν θάλασσαν ὡς τὸ Cromer εἰς τὸ Norfolk Ἡ οἰκοδομὴ εἶνε παχέα· ἐκ τῶν τειχῶν εἰκάζω, ὅτι εἶνε Γοτθικοῦ ρυθμοῦ. Θὰ σᾶς δώσω ἐνταῦθα τεμάχιον τοῦ τείχους Α ἢ

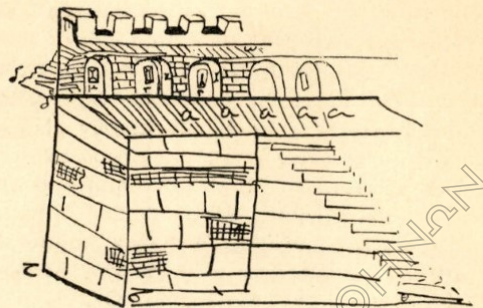
- 13 Λ Κ ἐσωτερικῶς καὶ ἐξωτερικῶς Ἡ κατασκευὴ ἦτο πλίνθος-ὀπτὸς διασχιζόμενος ὑπὸ λίθου ἢ μᾶλλον (τὸ ἀντίθετον) λίθος διασχιζόμενος ὑπὸ πλίνθων ὀπτῶν εἰς σειράς. Ὑπῆρχον παρατηρήτρια τὰ ὁποῖα ἐν τῇ ἐξωτερικῇ πλευρᾷ εἶχον μίαν σειρὰν πλίνθων καὶ μεταξὺ ἀλλήλων ὡς δύνασθε νὰ ἀντιληφθῆτε  τὰ παρατηρη-



τήρια. Ζ Ζ αἱ πλάκες ὀπτῶν πλίνθων, τὰ ὑπόλοιπα τῶν ἔργων περίε αὐτῶν ἦσαν λίθοι. Ἀλλὰ τὸ μᾶλλον ἀξιοσημεῖωτον εἶνε τὸ ἐσωτερικὸν ἐν τῷ δευτέρῳ σχεδίῳ, ὅπου πρῶτον ἔχετε τὰ τείχη, κάτωθεν λίαν παχέα, ὡς τὰ Τ C, τούλάχιστον 6 ἕως 7 ὑάρδας ἐν τῇ ἀσθενε-

- 14 στάτῃ θέσει τὸ ὕψος δύναται νὰ εἶνε περί τὰς 20 ἐν τῇ χαμηλοτέρᾳ θέσει ὅταν ἡ κορυφή ἦτο ἀκεραία. Ἐντὸς 6 ἢ 8 ὑάρδων τῆς κορυφῆς ἦτο ὁ προμαχῶν α α α, ὅστις θὰ ἦτο ἐντελῶς στρογγύλος
- 15 ἐκτὸς ἂν διεκόπτετο ὑπὸ τῶν πύργων. Εἰς τούτους ἀνήρχοντο διὰ πλατειῶν λιθίνων βαθμίδων, αἵτινες παραμένουσιν εἰς διάφορα μέρη, ὡς εἰς τὸ Θ. Θ. Θ. Εἰς τὸ τείχος, ἄνωθεν, ὁ προμαχῶν οὗτος ἦτο διάτρητος ἔσωθεν κατὰ διαστήματα 2 ἢ 3 ὑάρδων μία ἀψὶς καὶ ἐν φυλάκιον ἢ εἷς θόλος ὡς εἰς τὸ μ. καὶ ἐν αὐτῷ ἐκολλοῦντο μία τετράγωνος κατασκοπευτικὴ ὀπή εἰς τὸ μ., πλατεῖα ἐσωτερικῶς καὶ πολὺ στενὴ ἐξωτερικῶς (σημειουμένη ἐν τῷ σχεδίῳ σελ. 128 ὑπὸ

ΟΟΟΟ), οὕτως ὥστε ἀνὴρ ἔξωθεν δυσκόλως ἠδύνατο νὰ περιπατήσῃ ὡς ὦ ὦ, πρὸς τὸ ὁποῖον ἀνέβαινε διὰ λιθίνων βαθμίδων. ὡσαύτως ἀπὸ τοῦ προμαχώνος ὡς εἰς τὸ δ δ καὶ ἀλλαχοῦ. Μερικὰ



- ἔξ αὐτῶν μένου ἀκόμη. Ἀπὸ τοῦ θρομίσκου αὐτοῦ ἡ κορυφή τοῦ
- 16 τείχους μεταξὺ τῶν πολεμιστῶν ἦτο ἤκιστα ὑψηλή. Διέτριψα ἐπὶ μακρὸν εἰς τὴν ἀνόητον αὐτὴν ὑπόθεσιν ἕνεκα τῆς εὐχαριστήσεως, τὴν ὁποῖαν μοι ἔδωσε τότε καὶ ἐν μέρει ἕνεκα τῆς χρήσεως, ἦν δύναμαι νὰ κάμω αὐτῆς ἵνα ἐννοήσω πολλά χωρία εἰς τοῦ Lirrius Poliorchiticou ὡς πρὸς τὸν τρόπον μὲ τὸν ὁποῖον οἱ πολιορκούμενοι ἠδύνατο τόσον εὐκόλως ν' ἀποκρούωσι τοὺς ἐπιτιθεμένους μὲ λίθους, ὄγκους, λυωμένας μολύβδου βολίδας κτλ. ἀπὸ τῆς κορυφῆς ὑψηλοῦ τείχους κτλ. Θεωρῶ τοῦτο χρήσιμον κατὰ τὴν ἀρχαιότητα διότι τὰ ἔργα ταῦτα ἀφ' οὗτο ἐφευρέθη τὸ τηλεβόλον δὲν θεωροῦνται πολὺ ἀσφαλῆ. Ἄν σκέπτεσθε νὰ χαριεντισθῆτε, ἔχετε περισσοτέραν ἄνεσιν νὰ πράξητε τοῦτο, παρ' ὅσῃ ἐγὼ τώρα καὶ διὰ τοῦτο συχωρήσατε, ἂν ἐπιρρίπτω ὅλα τὰ πράγματα πρὸς ὑμᾶς.
- 17 Οἱ Ἕλληνες εἶχον ἄλλοτε 22 Ἐκκλησίας ἐδῶ ἐντὸς τῶν τειχῶν, ἀλλὰ τώρα (ὡς εἶπον) εἶνε μόνον 14 καὶ αὐταὶ ἀξιοθρήνητοι, μικραὶ θλιβεραὶ τρύπαι, εἷς συνήθης σωλέας θὰ ἔκαμνε δύο ἐξ αὐτῶν. Τὸ ἴδιον (ὀφείλω νὰ σᾶς εἶπω ἅπαξ διὰ παντός) εἶνε τώρα αἱ Ἑλληνικαὶ Ἐκκλησίαι καθ' ὅλην τὴν αὐτοκρατορίαν, ἐξ ὧν ἔχω ἰδεῖ καὶ πολὺ ὑποπεύομαι (ἔξω τῆς Κωνσταντινουπόλεως) ὅτι γενικῶς αὐταὶ τὸ πάλαϊ ἦσαν μόνον ὀλίγον τι καλλίτεροι, ὅπερ ἔκαμε πιθανῶς τὸν Προκόπιον νὰ συγκινηθῆ περὶ τῆς ἁγίας Σοφίας, ἥτις πράγματι εἶνε πολὺ ὠραῖον οἰκοδόμημα ἀκόμη. Καὶ ἐν συγκρίσει πρὸς ταύτας
- 18 περὶ τῶν ὁποίων ὀμιλῶ, δύναται νὰ λεχθῆ ὅτι παραπίθει τὰ Σερα-

φείμ εἰς τὰ Χερουβεῖμ νὰ διαμένωσιν ἐκεῖ, ἀλλὰ σοβαρῶς εἰπεῖν, μοὶ ἐφάνη ἀπείρωσ μικροτέρα τῶν προσδοκιῶν μου, ὡς ἀλλαχοῦ μέλλω ἴσως νὰ συζητήσω μετὰ σοῦ. Μετέβην ἐνταῦθα νὰ ἐπισκεφθῶ τὸν Μητροπολίτην, ὅστις ἦτο λίαν νέος· ὑποθέτω ὄχι ἄνω τῶν 25. Μὲ μετεχειρίσθη μετὰ τῶν συνηθειῶν τοῦ τόπου τούτου λίαν εὐγενῶς, μὲ καφέ, σερμπέτι, γλυκὸ τριαντάφυλλον καὶ καθαρὸν ὕδωρ ὅσον ἤθελον νὰ πῖω. Ἔχει μίαν ὠραίαν μικρὰν οἰκίαν παρὰ τὴν Μητροπολιτικὴν Ἐκκλησίαν, ἣτις εἶνε ἀφιερωμένη εἰς τὴν Παναγίαν, ἣτο ἡ ὠραιότερα ἐκεῖ, ἐστολισμένη μὲ μαρμαρίνους στύλους, ἀλλὰ τῶρα περιμαζευμένη εἰς οὐδὲν ἄλλο ἢ εἰς ἓν σκευοφυλάκιον σχεδόν. Ἡ ἀρχαιοτέρα Ἐκκλησία (καὶ νῦν ἡ ὠραιότερα) εἶνε ἀφιερωμένη εἰς τὸν ἅγ. Γεώργιον. Τὸ ἔδαφος εἶνε ὠραία ἐπεστρωμένον μὲ μαῦρον καὶ λευκὸν μάρμαρον, εἶνε (ὡς πρὸς τὰ θεμέλια) ἀκόμη ὀλόκληρος καὶ σὰς βεβαιῶ δύναται εὐμενῶς νὰ παραβληθῆ πρὸς τὸ παρεκκλήσιον μας καὶ σχεδόν ἄλλη μία ἐπὶ τῆς κορυφῆς ἐκείνης. Ὁ θόλος ὑπεράνω τοῦ ἁγίου Βήματος εἶνε πολὺ ὠραῖον μωσαϊκὸν ἔργον καὶ περὶ τὸ διάζωμα αὐτοῦ εἶνε γεγραμμένα C C WZ. Τῷ οἴκῳ πρέ-

Ν Σ Ν Σ Ν
 Α Γ Ι Α Σ Μ Α
 Η Μ Ε Ρ Ω Ν Ξ Ψ

πει ἀγίασμα Κε εἰς μακρότητα ἡμερῶν.» Ἡ ἀρχὴ καὶ τὸ τέλος εἶνε τὸ αὐτό· καὶ εἰς καλόγηρος (εἰς παπὰς ἢ μοναχὸς ἐκεῖ) ὑπέθετεν ὅτι ἦτο: ω σῶσον! Εἶμαι διατεθειμένος νὰ δεχθῶ ὅτι σημαίνει αὐτὸ ἀλλὰ χρειάζεται τὸ Ν πρὸς τοῦτο. Εὐρίσκω ὅτι ἦτο μία λέξις Ἰκεσίας, ἣς ἐγένετο χρῆσις εἰς τὰ ἀρχαῖα Φυλακτήρια, κοινῶς ἀποδιδόμενα εἰς τοὺς ἀκολουθοῦς τοῦ Βασιλείδου. Ἔχω ἓν λίαν σπάνιον ἀξιοπερίεργον, τοῦ ὁποίου θὰ σὰς δώσω περιγραφὴν μετὰ τῶν ἄλλων καὶ παραβάλετε τοῦτο μὲ αὐτήν. Ἐξερχόμενος τῆς Ἐκκλησίας ἐκείνης ἐπὶ τοῦ τοίχου, εἰς τὴν δεξιὰν χεῖρα, ἔξωθεν ὑπάρχουσι τέσσαρες μορφαὶ ἰστάμεναι εἰς ἓνα μικρὸν λίθον 1 1/2 πόδα μακρόν· εἰς γέρον ἄνθρωπος μὲ ἓνα νέον εἰς τὴν ἀριστεράν του χεῖρα ἔχοντα μίαν χεῖρα ἐπὶ τοῦ στήθους καὶ τὴν ἄλλην ὑπὸ τὴν παρεῖάν του. Ἀπέναντι αὐτοῦ ἴστανται γυνὴ μὲ μίαν νέαν παιδίσκην ἐν τῇ ἰδίᾳ θέσει μὲ τὸν νέον, ἄνωθεν ἦτο γεγραμμένος (τῆς γωνίας οὔσης ὀλίγον τετραυσαμένης) Ἰούνιος Πρόβος καὶ εἰς τὸ χεῖλος τῆς πλευρᾶς πρὸς τὴν δεξιὰν χεῖρα ΖΗ. Συμπεραίνω ὅτι ἦτο ἐπιγραφή εἰς τὸ μνημεῖον αὐτοῦ· διὰ τῆς λέξεως ΖΗ τὴν ὁποίαν συχνάκις συνήντησα

- 21 ὡσαύτως εἰς μνημεῖα ἦτο ἴσως μόνον μία ἔνδειξις τῆς πίστεως αὐτῶν εἰς τὴν ἀθανασίαν. Εἰς ἄλλην Ἐκκλησίαν τῆς ὑπεραγίας Θεοτόκου δεικνύεται τὸ σῶμα μιᾶς ἀγίας, τὴν ὁποίαν καλοῦσιν Ὅσιαν Ξένην καὶ μία παλαιὰ εἰκὼν τῆς Παρθένου Μαρίας. Διηγοῦνται τὴν ἱστορίαν, ὅτι ἀπὸ μέγα ναυάγιον τὸ σῶμα τοῦτο ἐξώκειλεν εἰς τὴν παραλίαν μετὰ τῆς εἰκόνης αὐτῆς δεδεμένης εἰς αὐτὸ διὰ σιδηρᾶς ἀλύσσου καὶ μολονότι οὐδέποτε ἔμαθον πόθεν προήρχετο οὔτε τί ἦτο ἀλλὰ χάριν τῆς εἰκόνης ἐθεώρησαν αὐτὴν ἀγίαν καὶ διετήρησαν τὸ σῶμα αὐτῆς καὶ τὴν εἰκόνα ὡς ἀντικείμενα λατρείας διὰ τὸν λαόν. Ὁρίσθη εἰδικὴ ἡμέρα (24ῃ Ἰανουαρίου) ἐν τῷ ἑορτολογίῳ χάριν τῆς ἀγίας αὐτῆς, ἀλλὰ διηγοῦνται καὶ μίαν ἄλλην ἱστορίαν περὶ αὐτῆς. Τὸ Μοναστήριον τὸ ὁποῖον ἔχω ἤδη μνημονεύσει ὑπῆρξεν πολὺ ὥραϊον μικρὸν οἰκοδόμημα, ἀλλὰ τῶρα κατερειπούμενον,
- 22 καθ' ὅσον δὲν ὑπάρχουν προικοδοτήσεις ἢ εἰσοδήματα πρὸς ἐπισκευὴν αὐτοῦ. Ὑπελείφθη εἰς μόνον γέρον καλόγηρος, ὅστις ζῆ μόνον μὲ τὰ ὀλίγα ὄσπρια τὰ ὁποῖα εἰμπορεῖ νὰ λάβῃ ἐκ τῆς εὐσπλαχνίας τῶν ξένων. Περαιτέρω εἰς τὴν βορειανατολικὴν γωνίαν τοῦ φρουρίου ἴστανται 6 ἀνεμόμυλοι σταθεροὶ καὶ ἀκίνητοι καίτοι οὐδέποτε ἔχουσιν ἔλλειψιν βορείου ἀνέμου τὴν νύκτα ἕνεκα τοῦ Ἐμβάτη, ὅστις ὅταν ἔλθῃ ἀπὸ τῆς θαλάσσης ἐν καιρῷ τῆς ἡμέρας, δὲν παραλείπει νὰ ἐπανεέλθῃ ὄλην τὴν νύκτα. Ὑπάρχει εἶδος μύλου διὰ τὸν ἄνεμον καὶ ἕτερον εἶδος διὰ τὸ ὕδωρ (ἐδῶ ἐν Τουρκίᾳ), ὅπερ κατασχύνει ἀπείρως τὰς μηχανικὰς μας προσπάθειας. Παραλείπω τὴν περιγραφὴν αὐτῶν νῦν ἀφοῦ ἐσταμάτησα πάρα πολὺ εἰς τὴν Σηλυβρίαν, ὥστε νὰ κουράσω τὴν ὑπομονὴν σου.

Η ΣΗΛΥΒΡΙΑ ΚΑΤΑ ΤΟΝ ΙΖ' ΑΙΩΝΑ

Ὁ John Covel ἐφημέριος τῆς Levant Company ἐν Κωνσταντινουπόλει ἀπὸ τοῦ 1669-1677 περιώδενσε τὴν Θράκην ἀπὸ Κωνσταντινουπόλεως εἰς Ἀδριανούπολιν τῷ 1675. Ἡ περιήγησις εὐρίσκεται χειρόγραφος εἰς τὸν ὑπ' ἀρ. 22912 σελ. 179 κώδικα τοῦ ἐν Λονδίῳ Ἀγγλικοῦ Μουσείου καὶ ἀντίγραφον εἰς τὸ Cambridge Union library Um VI 50-53.

Ὁ κώδιξ περιέχει καὶ ἄλλας ταξιδιωτικὰς περιγραφὰς ἐν αἷς καὶ τῆς Κωνσταντινουπόλεως. Ἡ δημοσιευομένη περιγραφή τῆς Σηλυβρίας ἀποτελεῖ μέρος ἐνὸς ταξιδίου, τὸ ὁποῖον ἐπιγράφεται «Ἀπολογισμὸς τοῦ ταξιδίου μας εἰς Ἀδριανούπολιν» 1675. Τοῦ ὅλου προσηγεῖται βραχεῖα σημείωσις ὅτι οἱ Τούρκοι ὑπολογίζον τὰς ἀποστάσεις μὲ ὥρας ὧν ἐκάστη ἀντιστοιχεῖ πρὸς 3 μίλια. Τὸ ταξιδίον του ἤρχισε τὴν 2αν Μαΐου τοῦ 1675 ἀπὸ τῆς Πύλης τοῦ Ἀδριανουῦ μέχρι τοῦ Pontipicoli (Μικρὸς Τσεκμετζές) ὅν περιγράφει συντόμως.

Τὰ σχετικὰ μὲ τὴν Σηλυβρίαν μῆθρ εἶχε τὴν καλωσύνην ἢ ἀντιγράφη δ ἐν Λονδίῳ ἀρχιμανδρίτης κ. Ἰάκωβος Βίρβος, τὰ ὁποῖα δημοσιεύομεν κατὰ μετάφρασιν τοῦ Σεβασμιωτάτου Μητροπολίτου Θυατείρων κ. Γερμανοῦ Στρινοπούλου. Τὰ «Θρακικὰ» ἐκφράζον τὰς εὐχαριστίας των πρὸς τὸν Μητροπολίτην Θυατείρων ὡς καὶ εἰς τὸν Ἀρχιμανδρίτην κ. Ἰάκωβον Βίρβον.

Εἰς προσεχῆ τόμον τῶν «Θρακικῶν» ἐλπίζομεν νὰ δώσωμεν μετάφρασιν καὶ τῶν ἄλλων μερῶν τῆς περιουσίας.

- 1 Ἡ Selibria ἢ Selivria ἔχει πράγματι πολλὰ τὰ ὁποῖα μας ἀπησχόλησαν ὀλίγον. Ἡ παλαιὰ πόλις ἔκειτο ἐπὶ λίαν ἀποτόμου βράχου πρὸς τὴν θάλασσαν καὶ ἐπὶ ἐνὸς ἀνερχομένου λόφου πρὸς τὴν ξηρὰν καὶ τὰ τεῖχη ἴστανται σχεδὸν ἀκέραια μέχρι σήμερον, ἢ εἰκῶν των ἀτέχνως σχεδιασμένη εἶνε ἢ κάτωθι. Τὸ Β. εἶνε εὐρὺς ὑψηλὸς ἀπότομος βράχος ἐπὶ τῆς θαλάσσης. τὸ Α. (Ν.Α.) εἶνε ἐστραμμένον πρὸς τὴν Κωνσταντινούπολιν. Καλῶ τοῦτο τὴν παλαιὰν πόλιν μᾶλλον ἢ τὸ φρούριον, διότι ἐν αὐτῇ ὑπάρχουν ἀκόμη δεκατέσσαρες Ἑλληνικαὶ Ἐκκλησίαι, μολονότι πραγματικῶς (ὡς θὰ ἴδητε κατωτέρω) εἶνε λίαν μικραὶ καὶ ἴσως τὰ ἀρχαῖα προάστεια ἦσαν ἐξ
- 2

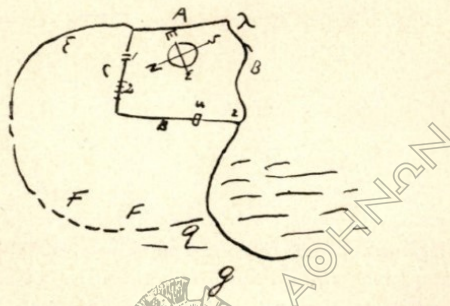
λιπαρῶν τὴν ὑπὲρ τοῦ Βουλγαρικοῦ λαοῦ ἐπέμβασίν των. Μετὰ τὴν ἀπελευθέρωσιν τῶν Βουλγάρων (1878) μετέσχε τῆς ἐν Τυρνόβου συντακτικῆς ἐθνοσυνελεύσεως καὶ κατόπιν ἐξελέγη ἐπανειλημμένως βουλευτής. Ἐγένετο ὑπουργὸς ἐπὶ τῶν ἐξωτερικῶν τῆς πρώτης κυβερνήσεως τῆς ἡγεμονίας καὶ βραδύτερον διπλωματικὸς αὐτῆς ἐν Κωνσταντινουπόλει πρῶτον. Ἰδρυθεῖσης ἐν Σοφίᾳ τῆς ἀνωτάτης σχολῆς, τῆς ἐξειχθείσης σὺν τῷ χρόνῳ εἰς τὸ ἐθνικὸν πανεπιστήμιον, ἀνέλαβε τὴν ἐν αὐτῇ ἔδραν τῆς Ἑλληνικῆς γλώσσης καὶ φιλολογίας διδάσκων ἅμα τὸ Ρωμαϊκόν, τὸ Βυζαντιακὸν καὶ κανονικὸν δίκαιον. Τῷ 1897 ἀποχωρήσας πάσης δημοσίας ὑπηρεσίας ἠξιώθη ὑπὸ τῆς Βουλῆς ἐτησίας συντάξεως ἕξ 6000 χρυσῶν φράγκων διὰ τοὺς ὑπὲρ τοῦ ἐκκλησιαστικοῦ ζητήματος ἀγῶνάς του καὶ τὰς ἐν γένει πρὸς τὸ ἔθνος του ὑπηρεσίας. Ἀπέθανε τῷ 1924 ἐν Σοφίᾳ. Ἐξέδωκε: τὰς Σελίδας τῆς πολιτικῆς μας ἀναγεννήσεως (1904), τὴν μονογραφίαν Γαβριήλ Κρίστοβιτζ (1914) καὶ πλείστας μελέτας ἐν τῷ Περιοδικῷ Συγγράμματι καὶ ἐν τῇ Συλλογῇ ἐθνικῶν, ἐπιστημονικῶν καὶ λογογραφικῶν ἔργων· μετέφρασε δὲ καὶ ἱκανὰ ἐκ τῆς Γερμανικῆς λογοτεχνίας. Ἦτο ἐκ τῶν πρώτων διορισθέντων μελῶν τῆς Βουλγαρικῆς τῶν ἐπιστημῶν Ἀκαδημίας.

Κ. Μυρτ. Ἀποστολίδης δ. φ.

ΠΡΟΣΘΕΤΟΝ

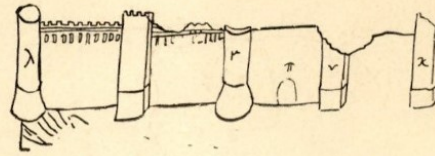
Εἰς Σ. 82 σειρ. 16 κάτωθεν: Μετὰ τὸ «συνήθως ἐπικαλοῦνται» τὰ ἐξῆς «οἱ περὶ τὴν ἐξίχθιν, διό, πᾶσα ἐπέμβασις εἰς τὰ τῆς Μονῆς ταύτης ἀντίκειται οὐ μόνον εἰς τὸ ἐκκλησ. δίκαιον».

Ἰσου εὐμεγέθη ὡς ἡ ἀρχαία πόλις. Οἱ Τοῦρκοι ἔκτισαν νῦν μίαν μεγάλην πόλιν ἐκεῖθεν σχεδὸν μέχρι τοῦ τείχους ἐπὶ τῆς βορείου καὶ βορειοδυτικῆς πλευρᾶς. Ἀπὸ τοῦ E. E. C. D. μέχρι τοῦ F. F. καὶ εἰς τὸ G. G. ὑπάρχει λίαν καλὸς λιμὴν ὅπου πλοῖα διακοσίων καὶ τριακοσίων τόννων δύνανται κάλλιστα ν' ἀγκυροβολήσουν. Ἐκτι-



σαν ἐπίσης ἐκεῖ διάφορα τεμνη: ἐν ἑξ αὐτῶν λίαν λαμπρόν, διὰ τὸν στολισμὸν τοῦ ὁποῖου ἤρπασαν καὶ ἐσώτησαν ὅλον τὸ ὑλικὸν τὸ ὁποῖον τοὺς ἦτο χρήσιμον καὶ ἂν ὑπῆρχεν ἐπιγραφή τις ἐπ' αὐτῶν, εἴτε τὴν ἀπέκοψαν, εἴτε ἐκ φθόνου ἐθήκαν τὴν ἐπιγραφὴν ἔσωθεν, διότι θεωροῦν μεγάλην βεβήλωσιν τὸ ν' ἀνέχωνται οἰαδήποτε τοιαῦτα λείψανα ἀρχαίας μαθησέως νὰ μένουν ἐντὸς τῶν ναῶν των, ἰδίᾳ ἀκάλυπτα ὥστε νὰ βλέπωνται. Ἐπεσκέφθη τὸ κύριον αὐτῶν Τέμενος. Παρ' ὄλην ὅμως τὴν ἐπιμέλειαν ἦν κατέβαλον, οὐδὲν ἠδυνήθη νὰ εὐρω. Εἰς τὸ κατώτερον αὐτὸ μέρος ἢ προάστειον ζοῦν μόνον Τοῦρκοι καὶ ἴσως ὀλίγοι τινὲς Ἰουδαῖοι καὶ Χριστιανοὶ μεταξὺ αὐτῶν, ἀλλὰ γενικῶς οἱ Ἕλληνες εἶνε συσσωρευμένοι εἰς τὸ φρούριον καὶ μεταξὺ αὐτῶν συνωσιζονται ὀλίγοι τινὲς Ἰουδαῖοι καὶ ἐδῶ ἢ ἐκεῖ κανεὶς Τοῦρκος. Ἡ πλευρὰ Α πρὸς τὴν Κωνσταντινούπολιν δὲν ἔχει κίκοδομὸς πλησίον τῆς ἀλλὰ ἓνα ἀπλοῦν ἀγρὸν ἄνωθεν τοῦ ὁποῖου ὑψοῦται εἰς λόφος ὑψηλότερος ἐκείνου, ἐφ' οὗ ἴσταται τὸ φρούριον τοῦτο καὶ ἐπομένως ἀφ' ὅτου, εὐρέθησαν τὰ τηλεβόλα θὰ ἐπωφελοῦντο τῆς θέσεως ταύτης. Τὸ σχέδιον τοῦτο παριστᾷ τὴν πλευρὰν ἐκείνην, ἐπὶ τῆς ὁποίας ἴστανται δύο στρογγύλοι πύργοι καὶ τρεῖς τετράπλευροι. Τὸ ὅλον μῆκος ἀπὸ τοῦ Α εἰς τὸ Κ εἶνε 303 ἰδικὰ μου μεγάλα βήματα. Τὸ μεγαλῆτερον μέρος εἶνε κτισμένον διὰ πλίνθων ὀπτῶν διακοπτομένων διὰ λίθου, ὅστις εἶνε μαλακὸς καὶ κεκομμένος εἰς μικρὰς πλάκας, ὅπερ φαντάζομαι εἶνε ὁ

μόνος λόγος, διὰ τὸν ὁποῖον τὰ τείχη ἐσώθησαν ἀπὸ τὰς χεῖρας τῶν Τούρκων, εἰς τοὺς ὁποίους ὁ πλίνθος καὶ ὁ λίθος ἦσαν ἀχρηστα καὶ οὐδεμιᾶς ἀξίας. Ὁ πύργος Λ ἵσταται ἐπ' αὐτοῦ τοῦ βράχου, τῶν
5 θεμελίων ἐν μέρει καταπεσόντων. Οἱ λίθοι (οἷτινες ἐν τοῖς πύργοις



εἶνε συντρίμματα) κρέμανται ἀκόμη δυνάμει τῆς ἀσβεστοκονίας, ἣτις εἶνε ἐξαιρετος καὶ σκληροτέρα αὐτοῦ τοῦ λίθου, ποικίλλουν εἰς πολλὰ μέρη (πρὸς τὴν θάλασσαν) ὅπου οἱ λίθοι εἴτε παρεσύρθησαν εἴτε ἐφαγώθησαν ἢ δὲ ἀσβεστοκονία παραμένει ἀκεραία. Εἶνε κατεσκευασμένη εἴτε ἐκ χαλκῶν τῆς θαλάσσης μετ' ἀσβέστου εἴτε εἰς μερικά μέρη ἀπὸ κοπανισμένους ὀπτῶς πλίνθους καὶ ἀσβεστον· τοῦτο εἶνε ἀκόμη ἐν μεγάλῃ χρήσει παρὰ τοῖς Τούρκοις, καὶ τὸ πάλαϊ ἐκαλεῖτο ὑπὸ τοῦ Πλινθίου (I 35 c 12) sigilla κατασκευαζομένη κατὰ τὴν ἐποχὴν τοῦ ἐκ κονιτοποιημένων ἀγγείων, πλίνθων ὀπτῶν πλίνθων κτλ. Μεταξὺ μ καὶ ν εἰς τὸ π εἶνε ἐντετειχισμένη μία μικρὰ θύρα, εἰς τὸ γέισον τῆς ὁποίας ὑπάρχει ἡ ἐξῆς ἐπιγραφή.

+ ΚΕ ΒΟΙΘΗΤΟ ΣΩ ΔΟΥΛΩ
ΣΕΡΓΩ ΒΑΣΙΛΕΥΣ ΠΑΘΑΡΩ ΑΜΝ

Δύνασθε νὰ ἐννοήσητε τὴν κατάπτωσιν τῆς ἐλληνικῆς γλώσσης
6 καὶ τὴν λίαν πρῶτον χρῆσιν τῆς νῦν προφορᾶς. Διότι ἀφοῦ σήμερον η, ι καὶ υ προφέρονται ὅλα ὁμοίως, οὐδόλως παράδοξον ὅτι ὅλα νῦν (καὶ τότε) ἐγράφοντο ἀδιακρίτως τὸ ἐν ἀντὶ τοῦ ἄλλου. Τὸ αὐτὸ δύναται νὰ λεχθῆ καὶ περὶ τοῦ ο καὶ ω, μὴ γινομένης σήμερον διακρίσεως μεταξὺ αὐτῶν. Ἡ ἐπιγραφή ἔδει νὰ εἶνε «Κύριε, βοήθει τῷ σῷ δούλῳ Σεργίῳ Βασιλεῖ». Τίς ἦτο ὁ Σέργιος οὗτος, δύνασθε ἴσως νὰ εὔρητε ἐν τῇ Βυζαντινῇ ἱστορίᾳ τῆς ὁποίας στεροῦμαι καὶ ὡσαύτως δὲν γινώσκω τί εἶνε ἡ τελευταία λέξις σπαθάρω αΜΝ, μολονότι ὅλα τὰ γράμματα εἶνε καθαρὰ πλὴν τοῦ ρ. Σπαθί εἶνε κοινὴ ἐλληνικὴ λέξις σημαίνουσα ξίφος καὶ σπαθάρω, ὁ ξιφοποιὸς καὶ σπαθάτος ὁ

7 ξιφοφόρος. Ἐπομένως ἂν εἶνε κύριον ὄνομα ἢ ἐπίθετον ἀγνοῶ καὶ ὡσαύτως ἂν εἶνε σπαθάρω ἢ σπαθάτ. Χάρισαί με ἔν η̅ δύο λεπτά συμβουλευόμενος τοὺς συγγραφεῖς σου, οὓς ἐγὼ στεροῦμαι. Ὁ Πύργος εἰς τὸ Κ ἐν τῇ γωνίᾳ κατέπεσε πολὺ εἰς τὴν κορυφήν, ἀλλ' εἰς ἔν εἶδος ὑδροχόης πρὸς τὴν κορυφήν εὗρον τὸ τεμάχιον αὐτὸ μὲ μεγάλα καθαρὰ γράμματα προεξέχοντα, οὐχὶ ἐντὸς κεχαραγμένα.

† Κ Ε Β Ο Η Θ Ε Ω Κ Τ Ι Σ Τ Ω Π Α Τ Ρ Ι Κ †

(Πατρικ = Πατρικίος Κωνσταντῖνος, εἰς μέγας ἀγῆρ καὶ εὐνοούμενος τοῦ Μιχαήλ ἐκείνου) καὶ ἐπὶ τοῦ κυρίου δρόμου πλησίον κεῖται τεμάχιον (τὸ ὁποῖον εἰκάζω ἦτο ἔξ αὐτοῦ). Ἐξέσκαψα αὐτὸ καὶ εὗρον μόνον ΔΡΟΜΟΥ ἐπ' αὐτοῦ, τὸ ὁποῖον δὲν μᾶς διαφωτίζει, ἐκτὸς ἂν ἀναφερῶνται εἰς τὸν μέγαν δρόμον (ὁρόμος εἶνε δημῶδης ἑλληνικὴ λέξις) ὅστις κεῖται ἀκριβῶς εἰς τὴν γωνίαν. Ὅπως καὶ ἂν ἔχη ἐπιτορεῖτε νὰ παρατηρήσετε πάλιν αὐτὴν τὴν διαφθορὰν τῆς ἀρχαίας ὀρθογραφίας, ἐν σχέσει πρὸς τὴν ὁποίαν ὁ John Cheek καὶ Winterton εἰς τὰς σημειώσεις αὐτῶν περὶ τοῦ Ἡσιόδου παρέχουσιν καλὰς πληροφορίες. Ἄλλ' ἂν ποτὲ συναντηθῶμεν ἐλπίζω νὰ σᾶς διηγηθῶ μερικά πράγματα, τὰ ὁποῖα ἴσως (ἐπὶ τέλους) θὰ συντελέσουν νὰ διέλθωμεν μίαν χειμερινὴν νύκτα. Ἡ πλευρὰ πρὸς τὸ ΒΑ. πρὸς τὸ C ἔχει δύο εὐρείας πύλας καὶ στοάς. Ἄνωθεν τῆς πρώτης πύλης ἐπὶ τοῦ γείσου ἢ τῆς ὑδροχόης εἶνε γεγραμμένα τὰ ἔξῃς, ὅλα ἐν μιᾷ γραμμῇ, τῶν γραμμάτων προεξέχοντων ὡς ἐν τῇ προηγουμένῃ καὶ πολὺ μεγάλων ἀλλ' ὀλίγων ἐφθαρμένων καὶ τετριμμένων. Τὸ σύνολον προὔξενεσε μεγάλην δυσ-

† Ἄ Ν Ε Ν Ε Ω Θ Η Θ Ε Ω Κ Τ Ι Σ Τ Ω Π Α Τ Ρ Ι Κ †
 Χ Α Η Η Ξ Θ Ε Ο Δ Ω Ρ Α Σ Κ Η Α Ι Θ Ε Κ Λ Η Σ Ο Υ Σ Ε Δ Ι
 Κ Α Ι Ω Ι Σ Ε Ν Ω Β Α Σ Ι Λ Ε Υ Ι Η Ν Ε Π Η Τ Ι Σ Τ Η Σ .

9 κολίαν εἰς τὴν ἀνάγνωσιν καὶ ἀναγινώσκειται «ἀνενεώθη ἡ θεόσωστος πόλις ταύτη ἐπὶ Μιχαήλ καὶ Θεοδώρας καὶ Θέκλης, οὓς ἐδικαίωσεν κύριος βασιλεύειν ἐπὶ τῆς γῆς», τὸ ὁποῖον δεικνύει ὅτι τὰ τεῖχη ἐπεσκευάσθησαν ἐπὶ τῆς ἐποχῆς Μιχαήλ τοῦ Γ', καὶ τῆς μητρὸς αὐτοῦ Θεοδώρας (περὶ τὸ 840 μ. Χ). Ποία ἡ Θέκλα αὕτη (ἢ μνημο-

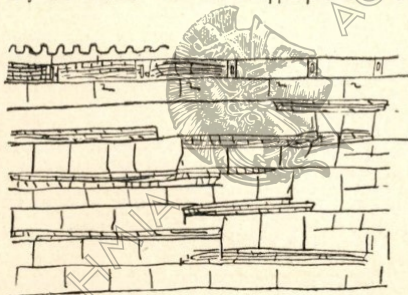
νευομένη ἐκεῖ) θὰ γνωρίζετε καλλίτερα ὑμεῖς καὶ τὰ βιβλία σας ἢ ἐγώ. Ἡ κατόπιν πύλη 2 ἔχει ἐπ' αὐτῆς ἓνα μεγάλον πύργον. Ἐπιταϊνίας λίθων εἰς μίαν ἐκ τῶν παρεῖων, δεξιὰ τῷ εἰσερχομένῳ ὑπάρχει μία ἐπιγραφή πολὺ ὑψηλὰ καὶ πῶς (διὰ τὸ μὴ ἔχειν διόπτρας) δύσληπτος· ἀλλ' ὅτι ἠδυνήθην νὰ ἐξαγάγω εἶνε τοῦτο.

† ΚΑΛΗΣΤΩΝ ΟΝΤΑ ΚΑΙ ΚΑΤΙΓΛΗΣ ΜΕΝΩΝ ΦΕ
ΡΩΝ ΚΙΩ ΚΑΙ ΚΕΙΤΕ ΚΑΙ ΘΕΩΡΗ ΑΔΕ ΠΥΡΓΗΣ ΗΣ

- Ἦτο γεγραμμένη κύκλῳ εἰς τὸ τόξον τοῦ πύργου. Ἄνεῖχον διόπτρας ἢ ἂν καθ' οἰονδήποτε τρόπον ἠνύουν τὸ κείμενον τῶν γραμμάτων, θὰ ἠδυνάμην παραβάλλον τὰ γράμματα πρὸς ἄλληλα νὰ ἐξαγάγω τὸ νόημα. Ἄν θέλετε νὰ ἔχετε περισσότερα περὶ αὐτῆς, πρέπει νὰ
- 10 ἔλθητε ὁ ἴδιος. Ἐγὼ ὑποθέτω τὸ ὄνομα τοῦ αυτοκράτορος ἦτο ἀκόμη ὀπίσω. Ἄνερριχήθην καὶ ἐρριψάσκινδύνευσα τὸν λαιμόν μου δι' αὐτήν. Ἡ πλευρὰ I ἔχει οἰκίας προστεθειμένας εἰς αὐτὴν ἔσωθεν καὶ ἔξωθεν. Εἰς τὸ K εὐρίσκονται τὰ εἰσπίτια ἐνὸς τετραπλεύρου πύργου καὶ εἰς τὴν γωνίαν Z εὐρίσκειται μέρος τι ἐνὸς ἄλλου. Τὰ θεμέλια αὐτοῦ ἔπεσαν ὀλοτελῶς εἰς τὴν θάλασσαν, οἱ λίθοι κρέμανται ἀκόμη δυνάμει τῆς ἀμμοκονίας, ὡς ἐλέχθη, εἰς τὸ Λ. Ἐκεῖθεν πρὸς τὸ Β εὐρίσκειται τεμάχιον τείχους καίτοι τὰ θεμέλια ὡσαύτως κατέπεσαν κάτω κατὰ τὸ πλεῖστον εἰς τὴν θάλασσαν. Ἐνόμισα ἀκριβῶς ὅτι ἦτο τὸ ὑπόλοιπον ἔτοιμον νὰ τὸ ἀκολουθήσῃ· τοῦτο μὲ ἔκαμε νὰ συμπεράνω ὅτι ὑπῆρχεν ἐν ἀρχῇ ὀλόκληρον τεῖχος ἀπὸ τοῦ Z εἰς τὸ Λ.
- 11 Ἄλλὰ τοῦ βράχου συνεχῶς καταπίπτοντος, κατ' ἀνάγκην τοῦτο ἔπεσεν εἰς τὴν θάλασσαν. Τώρα ὁ βράχος εἶνε λίαν λεῖος, συνίσταται ἐξ ἐρυθροῦ μαλακοῦ ἀμμώδους λίθου, μεταξὺ τοῦ ὁποίου κείνται στρώματα μαλακῆς ραβδωτῆς ἄμμου, ὅλα ὀριζόντια. Καὶ ἐπειδὴ ὅλα εἶνε εὐκόλως εὐθραυστα, πολὺ πιστεύω, ὅτι ἡ θάλασσα (καίτοι οὐδαμῶς ἔχει ἐνταῦθα ἄμπωτιν καὶ παλίρροισιν) ἐν τούτοις ἐν καιρῷ ἰσχυρῶν νοτίων ἢ δυτικῶν ἀνέμων ὠθουμένη ἐναντίον τῆς βάσεως τοῦ βράχου βαθμηδὸν κατέφαγεν αὐτήν, καὶ οὕτω τὸ ἄνω μέρος σὺν τῷ χρόνῳ καὶ κατ' ὀλίγον κατέπεσε. Ἐντὸς τοῦ φρουρίου ἴστανται νῦν ἐν παλαιῶν μοναστήριον τόσον πλησίον τῆς ὄφρυος τοῦ βράχου, ὥστε εἶμαι πεπεισμένος, ὅτι ἐν ὀλίγῳ χρόνῳ θὰ ἀκολουθήσῃ τὴν τύχην ἣν ἔσχε τὸ τεῖχος. Παρετήρησα πολλάκις ἐνταῦθα καὶ ἐν Ἄγγλιᾳ βράχους εἰς τὴν παραλίαν πολὺ σκληροὺς ἐν τῇ ἐξωτερικῇ
- 12 πλευρᾷ τῶν ὁποίων τὸ ἐσωτερικὸν μέρος δὲν ἦσαν ἢ ἄμμος καὶ τρι-

βόμενος λίθος, ὅστις, ἂν ἡ θάλασσα ἀπαξ ἔθραυε τὴν ἐπιφάνειαν τοῦ λίθου, τὸ ὑπόλοιπον κατ' ἀνάγκην ἔδει μετ' ὀλίγον νὰ διαλυθῆ. Ὑποθέτω ὅτι τοῦτο συνέβη τὸ πάλαι καὶ εἰς τὴν θέσιν αὐτήν, διότι ἄλλως, ἂν ὁ βράχος ἐν τῇ ἐξωτερικῇ του μορφῇ ἦτο ὡς εἶνε τώρα, οἱ ἄνθρωποι δὲν ἦσαν τόσο ἀνόητοι νὰ κτιζῶσι τείχη καὶ Ἐκκλησίας τόσο ἐγγὺς αὐτοῦ. Ἄν σημειώσητε τοῦτο, δὲν ἀμφιβάλλω ὅτι θὰ δυνηθῆτε νὰ εὕρητε ὅτι τοῦτο συνέβη ἐν Ἀγγλίᾳ εἰς πολλὰς πόλεις ἐν μέρει παρασυρθείσας εἰς τὴν θάλασσαν ὡς τὸ Cromer εἰς τὸ Norfolk Ἡ οἰκοδομὴ εἶνε παχέα· ἐκ τῶν τειχῶν εἰκάζω, ὅτι εἶνε Γοθικοῦ ρυθμοῦ. Θὰ σᾶς δώσω ἐνταῦθα τεμάχιον τοῦ τείχους Α ἢ

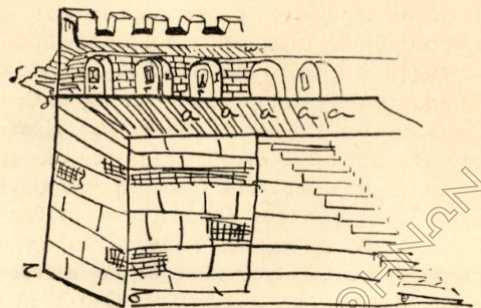
- 13 Λ Κ ἐσωτερικῶς καὶ ἐξωτερικῶς Ἡ κατασκευὴ ἦτο πλίνθος ὀπτὸς διασχιζόμενος ὑπὸ λίθου ἢ μᾶλλον (τὸ ἀντίθετον) λίθος διασχιζόμενος ὑπὸ πλίνθων ὀπτῶν εἰς σειράς. Ὑπῆρχον παρατηρητήρια τὰ ὁποῖα ἐν τῇ ἐξωτερικῇ πλευρᾷ εἶχον μίαν σειρὰν πλίνθων καὶ μετὰ ἐξ ἀλλήλων ὡς δύνασθε νὰ ἀντιληφθῆτε ○○○ τὰ παρατηρη-



τήρια. Ζ Ζ αἱ πλάκες ὀπτῶν πλίνθων, τὰ ὑπόλοιπα τῶν ἔργων πέριξ αὐτῶν ἦσαν λίθοι. Ἀλλὰ τὸ μᾶλλον ἀξιοσημεῖωτον εἶνε τὸ ἐσωτερικὸν ἐν τῷ δευτέρῳ σχεδίῳ, ὅπου πρῶτον ἔχετε τὰ τείχη, κάτωθεν λίαν παχέα, ὡς τὰ Τ C, τούλάχιστον 6 ἕως 7 ὑάρδας ἐν τῇ ἀσθενε-

- 14 στάτῃ θέσει τὸ ὕψος δύναται νὰ εἶνε περὶ τὰς 20 ἐν τῇ χαμηλοτέρᾳ θέσει ὅταν ἡ κορυφὴ ἦτο ἀκεραία. Ἐντὸς 6 ἢ 8 ὑάρδων τῆς κορυφῆς ἦτο ὁ προμαχῶν α α α, ὅστις θὰ ἦτο ἐντελῶς στρογγύλος
- 15 ἐκτὸς ἂν διεκόπτετο ὑπὸ τῶν πύργων. Εἰς τούτους ἀνήρχοντο διὰ πλατειῶν λιθίνων βαθμίδων, αἵτινες παραμένουσιν εἰς διάφορα μέρη, ὡς εἰς τὸ Θ. Θ. Θ. Εἰς τὸ τεῖχος, ἄνωθεν, ὁ προμαχῶν οὗτος ἦτο διάτρητος ἔσωθεν κατὰ διαστήματα 2 ἢ 3 ὑάρδων μίᾳ ἀψίς καὶ ἐν φυλάκῳ ἢ εἰς θόλος ὡς εἰς τὸ μ. καὶ ἐν αὐτῷ ἐκολλοῦντο μίᾳ τετράγωνος κατασκοπευτικῆ ὀπῇ εἰς τὸ μ., πλατεῖα ἐσωτερικῶς καὶ πολὺ στενὴ ἐξωτερικῶς (σημειουμένη ἐν τῷ σχεδίῳ σελ. 128 ὑπὸ

ΟΟΟΟ), ούτως ὥστε ἀνὴρ ἕξωθεν δυσκόλως ἠδύνατο νὰ περιπατήσῃ ὡς ὡ ὡ, πρὸς τὸ ὁποῖον ἀνέβαιναν διὰ λιθίνων βαθμίδων. ὡσαύτως ἀπὸ τοῦ προμαχώνος ὡς εἰς τὸ δ δ καὶ ἀλλάχοῦ. Μερικὰ



- ἕξ αὐτῶν μένουσιν ἀκόμη. Ἀπὸ τοῦ δρομίσκου αὐτοῦ ἡ κορυφή τοῦ
- 16 τείχους μεταξὺ τῶν πολεμιστῶν ἦτο ἤκιστα ὑψηλὴ. Διέτριψα ἐπὶ μακρὸν εἰς τὴν ἀνόητον αὐτὴν ὑπόθεσιν ἕνεκα τῆς εὐχαριστήσεως, τὴν ὁποῖαν μοι ἔδωκε τότε καὶ ἐν μέρει ἕνεκα τῆς χρήσεως, ἦν δύναμαι νὰ κάμω αὐτῆς ἵνα ἐννοήσω πολλὰ χωρία εἰς τοῦ Lirrius Poliorchiticoi ὡς πρὸς τὸν τρόπον μὲ τὸν ὁποῖον οἱ πολιορκούμενοι ἠδύνατο τόσον εὐκόλως ν' ἀποκρούωσι τοὺς ἐπιτιθεμένους μὲ λίθους, ὄγκους, λυωμένας μολύβδου βολίδας κτλ. ἀπὸ τῆς κορυφῆς ὑψηλοῦ τείχους κτλ. Θεωρῶ τοῦτο χρήσιμον κατὰ τὴν ἀρχαιότητα διότι τὰ ἔργα ταῦτα ἀφ' οὗ ἐφευρέθη τὸ τηλεβόλον δὲν θεωροῦνται πολὺ ἀσφαλῆ. Ἄν σκέπτεσθε νὰ χαριεντισθῆτε, ἔχετε περισσοτέραν ἄνεσιν νὰ πράξητε τοῦτο, παρ' ὅσῃν ἐγὼ τώρα καὶ διὰ τοῦτο συχωρήσατε, ἂν ἐπιρρίπτω ὅλα τὰ πράγματα πρὸς ὑμᾶς.
- 17 Οἱ Ἕλληνες εἶχον ἄλλοτε 22 Ἐκκλησίας ἐδῶ ἐντὸς τῶν τειχῶν, ἀλλὰ τώρα (ὡς εἶπον) εἶνε μόνον 14 καὶ αὐταὶ ἀξιοθρήνητοι, μικραὶ θλιβεραὶ τρύπαι, εἰς συνήθησιν σωλέας θὰ ἔκαμνε δύο ἐξ αὐτῶν. Τὸ ἴδιον (ὀφείλω νὰ σᾶς εἶπω ἅπασι διὰ παντὸς) εἶνε τώρα αἱ Ἕλληνικαὶ Ἐκκλησίαι καθ' ὅλην τὴν αὐτοκρατορίαν, ἐξ ὧν ἔχω ἰδεῖ καὶ πολὺ ὑποπτέουμαι (ἕξω τῆς Κωνσταντινουπόλεως) ὅτι γενικῶς αὐταὶ τὸ πάλαι ἦσαν μόνον ὀλίγον τι καλλίτεροι, ὅπερ ἔκαμε πιθανῶς τὸν Προκόπιον νὰ συγκινηθῆ περὶ τῆς ἀγίας Σοφίας, ἥτις πράγματι εἶνε πολὺ ὠραῖον οἰκοδόμημα ἀκόμη. Καὶ ἐν συγκρίσει πρὸς ταύτας
- 18 περὶ τῶν ὁποίων ὁμιλῶ, δύναται νὰ λεχθῆ ὅτι παρατείθει τὰ Σερα-

φείμ εἰς τὰ Χερουβείμ νὰ διαμένωσιν ἐκεῖ, ἀλλὰ σοβαρῶς εἰπεῖν, μοὶ ἐφάνη ἀπείρωσ μικροτέρα τῶν προσδοκιῶν μου, ὡς ἀλλαχοῦ μέλλω ἴσως νὰ συζητήσω μετὰ σοῦ. Μετέβην ἐνταῦθα νὰ ἐπισκεφθῶ τὸν Μητροπολίτην, ὅστις ἦτο λίαν νέος· ὑποθέτω ὄχι ἄνω τῶν 25. Μὲ μετεχειρίσθη μετὰ τῶν συνηθειῶν τοῦ τόπου τούτου λίαν εὐγενῶς, μὲ καφέ, σερμπέτι, γλυκὸ τριαντάφυλλον καὶ καθαρὸν ὕδωρ ὅσον ἤθελον νὰ πῶ. Ἔχει μίαν ὠραίαν μικρὰν οἰκίαν παρὰ τὴν Μητροπολιτικὴν Ἐκκλησίαν, ἣτις εἶνε ἀφιερωμένη εἰς τὴν Παναγίαν. Ἦτο ἡ ὠραιότερα ἐκεῖ, ἐστολισμένη μὲ μαρμαρίνους στύλους, ἀλλὰ τώρα περιμαζευμένη εἰς οὐδὲν ἄλλο ἢ εἰς ἓν σκευοφυλάκιον σχεδόν. Ἡ ἀρχαιοτέρα Ἐκκλησία (καὶ νῦν ἡ ὠραιότερα) εἶνε ἀφιερωμένη εἰς τὸν ἁγ. Γεώργιον. Τὸ ἔδαφος εἶνε ὠραῖα ἐπεστρωμένον μὲ μαῦρον καὶ λευκὸν μάρμαρον, εἶνε (ὡς πρὸς τὰ θεμέλια) ἀκόμη ὀλόκληρος καὶ σὰς βεβαιῶ δύναται εὐμενῶς νὰ παραβληθῇ πρὸς τὸ παρεκκλησιὸν μας καὶ σχεδὸν ἄλλη μία ἐπὶ τῆς κορυφῆς ἐκείνης. Ὁ θόλος ὑπεράνω τοῦ ἁγίου Βήματος εἶνε πολὺ ὠραῖον μωσαϊκὸν ἔργον καὶ περὶ τὸ διάζωμα αὐτοῦ εἶνε γεγραμμένα C C WZ. Τῷ οἴκῳ πρέ-

ΧΧΣ ΝΑΣ Ν ΤΩ ΟΦΗΩΣΟΥ ΠΡΕΠΕΙ
 ΑΓΙΑΣΜΑ ΚΕ ΕΙΣ ΝΑ ΠΡΟ ΗΤΑ
 ΗΜΕΡΩΝ Ξ

πει ἀγίασμα Κε εἰς μακρότητα ἡμερῶν.» Ἡ ἀρχὴ καὶ τὸ τέλος εἶνε τὸ αὐτό· καὶ εἰς καλὸν ἦρος (εἰς παπὰς ἢ μοναχὸς ἐκεῖ) ὑπέθετεν δι ἡτο: ὦ σώσον! Εἶμαι διατεθειμένος νὰ δεχθῶ ὅτι σημαίνει αὐτὸ ἀλλὰ χρειάζεται τὸ Ν πρὸς τοῦτο. Εὐρίσκω δι ἡτο μία λέξις Ἰκεσίας, ἣς ἐγένετο χρῆσις εἰς τὰ ἀρχαῖα Φυλακτήρια, κοινῶς ἀποδιδόμενα εἰς τοὺς ἀκολούθους τοῦ Βασιλείδου. Ἔχω ἓν λίαν σπάνιον ἀξιοπερι-
 20 ἔργον, τοῦ ὁποίου θὰ σὰς δώσω περιγραφὴν μετὰ τῶν ἄλλων καὶ παραβάετε τοῦτο μὲ αὐτήν. Ἐξερχόμενος τῆς Ἐκκλησίας ἐκείνης ἐπὶ τοῦ τοίχου, εἰς τὴν δεξιὰν χεῖρα, ἔξωθεν ὑπάρχουσι τέσσαρες μορφαὶ ἰστάμεναι εἰς ἓνα μικρὸν λίθον 1 1/2 πόδα μακρόν· εἰς γέρων ἄνθρωπος μὲ ἓνα νέον εἰς τὴν ἀριστεράν του χεῖρα ἔχοντα μίαν χεῖρα ἐπὶ τοῦ στήθους καὶ τὴν ἄλλην ὑπὸ τὴν παρειάν του. Ἀπέναντι αὐτοῦ ἴστανται γυνὴ μὲ μίαν νέαν παιδίσκη ἐν τῇ ἰδίᾳ θέσει μὲ τὸν νέον, ἄνωθεν ἦτο γεγραμμένον (τῆς γωνίας οὔσης ὀλίγον τετραυσιμένης) Ἰούνιος Πρόβος καὶ εἰς τὸ χεῖλος τῆς πλευρᾶς πρὸς τὴν δεξιὰν χεῖρα ΖΗ. Συμπεραίνω δι ἡτο ἐπιγραφὴ εἰς τὸ μνημεῖον αὐτοῦ διὰ τῆς λέξεως ΖΗ τὴν ὁποίαν συχνάκις συνήνητσα

- ὡσαύτως εἰς μνημεῖα ἦτο ἴσως μόνον μία ἔνδειξις τῆς πίστεως αὐ-
- 21 τῶν εἰς τὴν ἀθανασίαν. Εἰς ἄλλην Ἐκκλησίαν τῆς ὑπεραγίας Θεοτόκου εἰκνύεται τὸ σῶμα μιᾶς ἁγίας, τὴν ὁποίαν καλοῦσιν Ὅσιαν Ξένην καὶ μία παλαιὰ εἰκὼν τῆς Παρθένου Μαρίας. Διηγούνται τὴν ἱστορίαν, ὅτι ἀπὸ μέγα ναυάγιον τὸ σῶμα τοῦτο ἐξώκειλεν εἰς τὴν παραλίαν μετὰ τῆς εἰκόνης αὐτῆς δεδεμένης εἰς αὐτὸ διὰ σιδηρᾶς ἀλύσσου καὶ μολονότι οὐδέποτε ἔμαθον πόθεν προήρχετο οὔτε τί ἦτο ἀλλὰ χάριν τῆς εἰκόνης ἐθεώρησαν αὐτὴν ἁγίαν καὶ διετήρησαν τὸ σῶμα αὐτῆς καὶ τὴν εἰκόνα ὡς ἀντικείμενα λατρείας διὰ τὸν λαόν. Ὁρίσθη εἰδικὴ ἡμέρα (24ῆ Ἰανουαρίου) ἐν τῷ ἑορτολογίῳ χάριν τῆς ἁγίας αὐτῆς, ἀλλὰ διηγούνται καὶ μίαν ἄλλην ἱστορίαν περὶ αὐτῆς. Τὸ Μοναστήριον τὸ ὁποῖον ἔχω ἤδη μνημονεύσει ὑπερξεν πολὺ ὠραῖον μικρὸν οἰκοδόμημα, ἀλλὰ τώρα κατερειπούμενον,
- 22 καθ' ὅσον δὲν ὑπάρχουν προικοδοτήσεις ἢ εἰσοδήματα πρὸς ἐπισκευὴν αὐτοῦ. Ὑπελείφθη εἰς μόνον γέρον καλόγηρος, ὅστις ζῆ μόνον μετὰ τὰ ὀλίγα ὄσπρια τὰ ὁποῖα εἰμπορεῖ νὰ λάβῃ ἐκ τῆς εὐσπλαχνίας τῶν ξένων. Περαιτέῳ εἰς τὴν βορειανατολικὴν γωνίαν τοῦ φρουρίου ἴστανται 6 ἀνεμόμυλοι σταθεροὶ καὶ ἀκίνητοι καίτοι οὐδέποτε ἔχουσι ἔλλειψιν βορείου ἀνεμοῦ τὴν νύκτα ἕνεκα τοῦ Ἐμβάτη, ὅστις ὅταν ἔλθῃ ἀπὸ τῆς θαλάσσης ἐν καιρῷ τῆς ἡμέρας, δὲν παραλείπει νὰ ἐπανέλθῃ ὅλην τὴν νύκτα. Ὑπάρχει εἶδος μύλου διὰ τὸν ἄνεμον καὶ ἕτερον εἶδος διὰ τὸ ὕδωρ (ἐδῶ ἐν Τουρκίᾳ), ὅπερ κατασχύνει ἀπείρως τὰς μηχανικὰς μας προσπαθείας. Παραλείπω τὴν περιγραφὴν αὐτῶν νῦν ἀφοῦ ἐσταμάτησα πάρα πολὺ εἰς τὴν Σηλυβρίαν, ὥστε νὰ κουράσω τὴν ὑπομονὴν σου.

Η ΣΗΛΥΒΡΙΑ ΚΑΤΑ ΤΟΝ ΙΖ' ΑΙΩΝΑ

Ὁ John Covel ἐφημέριος τῆς Levant Company ἐν Κωνσταντινου- πόλει ἀπὸ τοῦ 1669-1677 περιώδενσε τὴν Θράκην ἀπὸ Κωνσταντινουπό- λεως εἰς Ἀδριανούπολιν τῷ 1675. Ἡ περιήγησις εὐρίσκειται χειρόγραφος εἰς τὸν ὄπ' ἀρ. 22912 σελ. 179 κώδικα τοῦ ἐν Λονδίῳ Ἀγγλικῶ Μου- σείου καὶ ἀντίγραφον εἰς τὸ Cambridge Union library Vm VI 50-53.

Ὁ κώδιξ περιέχει καὶ ἄλλας ταξιδιωτικὰς περιγραφὰς ἐν αἷς καὶ τῆς Κωνσταντινουπόλεως. Ἡ δημοσιευομένη περιγραφή τῆς Σηλυβρίας ἀποτελεῖ μέρος ἐνὸς ταξιδίου, τὸ ὁποῖον ἐπιγράφεται «Ἀπολογισμὸς τοῦ ταξιδίου μας εἰς Ἀδριανούπολιν» 1675. Τοῦ ὅλου προηγεῖται βραχεῖα σημείωσις ὅτι οἱ Ῥοῦρκοι ὑπολογίζον τὰς ἀποστάσεις μὲ ὥρας ὧν ἐκά- στη ἀντιστοιχεῖ πρὸς 3 μίλια. Τὸ ταξιδίον του ἤρχισε τὴν 2αν Μαΐου τοῦ 1675 ἀπὸ τῆς Πύλης τοῦ Ἀδριανουῦ μέχρι τοῦ Pontipicoli (Μικρὸς Τσεκμετζές) ὅν περιγράφει συντόμως.

Τὰ σχετικὰ μὲ τὴν Σηλυβρίαν μέρη εἶχε τὴν καλωσύνην ἢ ἀντιγράφη δ ἐν Λονδίῳ ἀρχιμανδρίτης κ. Ἰάκωβος Βίρβος, τὰ ὁποῖα δημοσιεύομεν κατὰ μετάφρασιν τοῦ Σεβασμιωτάτου Μητροπολίτου Θυατείρων κ. Γερ- μανοῦ Στρινοπούλου. Τὰ «Θρακικά» ἐκφράζον τὰς εὐχαριστίας των πρὸς τὸν Μητροπολίτην Θυατείρων ὡς καὶ εἰς τὸν Ἀρχιμανδρίτην κ. Ἰάκω- βον Βίρβον.

Εἰς προσεχῆ τόμον τῶν «Θρακικῶν» ἐλπίζομεν γὰ δώσωμεν μετάφρα- σιν καὶ τῶν ἄλλων μερῶν τῆς περιοδείας.

- 1 Ἡ Selibría ἢ Selivria ἔχει πράγματι πολλὰ τὰ ὁποῖα μᾶς ἀπησχόλησαν ὀλίγον. Ἡ παλαιὰ πόλις ἔκειτο ἐπὶ λίαν ἀποτόμου βράχου πρὸς τὴν θάλασσαν καὶ ἐπὶ ἐνὸς ἀνερχομένου λόφου πρὸς τὴν ξηρὰν καὶ τὰ τεῖχη ἴστανται σχεδὸν ἀκέραια μέχρι σήμερον, ἢ εἰκῶν των ἀτέχνως σχεδιασμένη εἶνε ἢ κάτωθι.
- 2 Τὸ Β. εἶνε εὐρὺς ὕψηλός ἀπότομος βράχος ἐπὶ τῆς θαλάσσης. τὸ Α. (N.A.) εἶνε ἐστραμ- μένον πρὸς τὴν Κωνσταντινούπολιν. Καλῶ τοῦτο τὴν παλαιὰν πόλιν μάλλον ἢ τὸ φρούριον, διότι ἐν αὐτῇ ὑπάρχουν ἀκόμη δεκατέσσα- ρες Ἑλληνικαὶ Ἐκκλησίαι, μολονότι πραγματικῶς (ὡς θὰ ἴδῃτε κα- τωτέρω) εἶνε λίαν μικραὶ καὶ ἴσως τὰ ἀρχαῖα προάστεια ἦσαν ἐξ

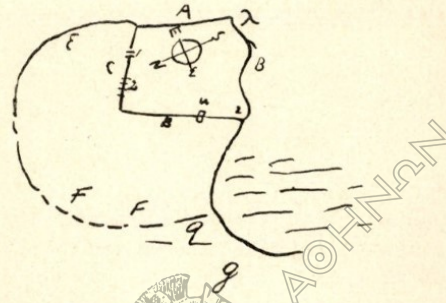
λιπαρῶν τὴν ὑπὲρ τοῦ Βουλγαρικοῦ λαοῦ ἐπέμβασίν των. Μετὰ τὴν ἀπελευθέρωσιν τῶν Βουλγάρων (1878) μετέσχε τῆς ἐν Τυρνόβου συντακτικῆς ἐθνοσυνελεύσεως καὶ κατόπιν ἐξελέγη ἐπανειλημμένως βουλευτής. Ἐγένετο ὑπουργὸς ἐπὶ τῶν ἐξωτερικῶν τῆς πρώτης κυβερνήσεως τῆς ἡγεμονίας καὶ βραδύτερον διπλωματικὸς αὐτῆς ἐν Κωνσταντινουπόλει πράκτωρ. Ἰδρυθείσης ἐν Σοφίᾳ τῆς ἀνωτάτης σχολῆς, τῆς ἐξελιχθείσης σὺν τῷ χρόνῳ εἰς τὸ ἐθνικὸν πανεπιστήμιον, ἀνέλαβε τὴν ἐν αὐτῇ ἔδραν τῆς Ἑλληνικῆς γλώσσης καὶ φιλολογίας διδάσκων ἅμα τὸ Ρωμαϊκόν, τὸ Βυζαντιακὸν καὶ κανονικὸν δίκαιον. Τῷ 1897 ἀποχωρήσας πάσης δημοσίας ὑπηρεσίας ἠξιώθη ὑπὸ τῆς Βουλῆς ἐτησίας συντάξεως ἕξ 6000 χρυσῶν φράγκων διὰ τοῦ ὑπὲρ τοῦ ἐκκλησιαστικοῦ ζητήματος ἀγῶνάς του καὶ τὰς ἐν γένει πρὸς τὸ ἔθνος του ὑπηρεσίας. Ἀπέθανε τῷ 1924 ἐν Σοφίᾳ. Ἐξέδωκε: τὰς Σελίδας τῆς πολιτικῆς μας ἀναγεννήσεως (1904), τὴν μονογραφίαν Γαβριήλ Κρίστοβιτς (1914) καὶ πλείστας μελέτας ἐν τῷ Περιοδικῷ Συγγράμματι καὶ ἐν τῇ Συλλογῇ ἐθνικῶν, ἐπιστημονικῶν καὶ λαογραφικῶν ἔργων μετέφρασε δὲ καὶ ἱκανὰ ἐκ τῆς Γερμανικῆς λογοτεχνίας. Ἦτο ἐκ τῶν πρώτων διορισθέντων μελῶν τῆς Βουλγαρικῆς τῶν ἐπιστημῶν Ἀκαδημίας.

Κ. Μυρτ, Ἀποστολίδης δ. φ.

ΠΡΟΣΘΕΤΕΟΝ

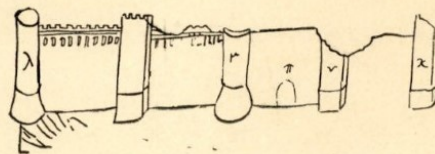
Εἰς Σ. 82 σειρ. 16 κάτωθεν: Μετὰ τὸ «συνήθως ἐπικαλοῦνται» τὰ ἐξῆς «οἱ περὶ τὴν ἐξουσίαν, διό, πᾶσαι ἐπέμβασεις εἰς τὰ τῆς Μονῆς ταύτης ἀντίκεινται οὐ μόνον εἰς τὸ ἐκκλησι. δίκαιον».

Ἰσου εὐμεγέθη ὡς ἡ ἀρχαία πόλις. Οἱ Τοῦρκοι ἔκτισαν νῦν μίαν μεγάλην πόλιν ἐκεῖθεν σχεδὸν μέχρι τοῦ τείχους ἐπὶ τῆς βορείου καὶ βορειοδυτικῆς πλευρᾶς. Ἀπὸ τοῦ E. E. C. D. μέχρι τοῦ F. F. καὶ εἰς τὸ G. G. ὑπάρχει λίαν καλὸς λιμὴν ὅπου πλοῖα διακοσίων καὶ τριακοσίων τόννων δύνανται κάλλιστα ν' ἀγκυροβολήσουν. Ἐκτι-



σαν ἐπίσης ἐκεῖ διάφορα τεμένη· ἐν ἑξ αὐτῶν λίαν λαμπρὸν, διὰ τὸν στολισμὸν τοῦ ὁποῦ ἤρπασαν καὶ ἐσύλησαν ὅλον τὸ ὑλικὸν τὸ ὁποῖον τοὺς ἦτο χρήσιμον καὶ ἂν ὑπῆρχεν ἐπιγραφή τις ἐπ' αὐτῶν, εἴτε τὴν ἀπέκοψαν, εἴτε ἐκ φθόνου ἔθηκον τὴν ἐπιγραφὴν ἔσωθεν, διότι θεωροῦν μεγάλην βεβήλωσιν τὸ ν' ἀνέχωνται οἰσδήποτε τοιαῦτα λείψανα ἀρχαίας μαθησέως νὰ μένουν ἐντὸς τῶν ναῶν των, ἰδίᾳ ἀκάλυπτα ὥστε νὰ βλέπωνται. Ἐπεσκέφθη τὸ κύριον αὐτῶν Τέμενος. Παρ' ὅλην ὁμῶς τὴν ἐπιμέλειαν ἣν κατέβαλον, οὐδὲν ἠδυνήθη νὰ εὔρω. Εἰς τὸ κατώτερον αὐτὸ μέρος ἢ προάστειον ζοῦν μόνον Τοῦρκοι καὶ ἴσως ὀλίγοι τινὲς Ἰουδαῖοι καὶ Χριστιανοὶ μεταξὺ αὐτῶν, ἀλλὰ γενικῶς οἱ Ἕλληνες εἶνε συσσωρευμένοι εἰς τὸ φρούριον καὶ μεταξὺ αὐτῶν συνωσιζονται ὀλίγοι τινὲς Ἰουδαῖοι καὶ ἐδῶ ἢ ἐκεῖ κανεῖς Τοῦρκος. Ἡ πλευρὰ A πρὸς τὴν Κωνσταντινούπολιν δὲν ἔχει εἰκοδομὰς πλησίον τῆς ἀλλὰ ἕνα ἀπλοῦν ἀγρὸν ἄνωθεν τοῦ ὁποῦ ὑψοῦται εἰς λόφος ὑψηλότερος ἐκείνου, ἐφ' οὗ ἴσταται τὸ φρούριον τοῦτο καὶ ἐπομένως ἀφ' ὅτου, εὐρέθησαν τὰ τηλεβόλα θὰ ἐπωφελοῦντο τῆς θέσεως ταύτης. Τὸ σχέδιον τοῦτο παριστᾷ τὴν πλευρὰν ἐκείνην, ἐπὶ τῆς ὁποίας ἴστανται δύο στρογγύλοι πύργοι καὶ τρεῖς τετράπλευροι. Τὸ ὅλον μῆκος ἀπὸ τοῦ Λ εἰς τὸ Κ εἶνε 303 ἰδικὰ μου μεγάλα βήματα. Τὸ μεγαλιέτερον μέρος εἶνε κτισμένον διὰ πλίνθων ὀπτῶν διακοπτομένων διὰ λίθου, ὅστις εἶνε μαλακὸς καὶ κεκομμένος εἰς μικρὰς πλάκας, ὅπερ φαντάζομαι εἶνε ὁ

μόνος λόγος, διὰ τὸν ὁποῖον τὰ τείχη ἐσώθησαν ἀπὸ τὰς χεῖρας τῶν Τούρκων, εἰς τοὺς ὁποίους ὁ πλίνθος καὶ ὁ λίθος ἦσαν ἀχρηστα καὶ οὐδεμιᾶς ἀξίας. Ὁ πύργος Λ ἴσταται ἐπ' αὐτοῦ τοῦ βράχου, τῶν 5 θεμελίων ἐν μέρει καταπεσόντων. Οἱ λίθοι (οἷτινες ἐν τοῖς πύργοις



εἶνε συντρίμματα) κρέμανται ἀκόμη δυνάμει τῆς ἀσβεστοκονίας, ἣτις εἶνε ἐξαίρετος καὶ σκληρότερα αὐτοῦ τοῦ λίθου, ποικίλλουν εἰς πολλὰ μέρη (πρὸς τὴν θάλασσαν) ὅπου οἱ λίθοι εἴτε παρεσύρθησαν εἴτε ἐφαγώθησαν ἢ δὲ ἀσβεστοκονία παραμένει ἀκεραία. Εἶνε κατασκευασμένη εἴτε ἐκ χαλίκων τῆς θαλάσσης μετ' ἀσβέστου εἴτε εἰς μερικά μέρη ἀπὸ κοπανισμένους ὀπτῶς πλίνθους καὶ ἀσβεστον τοῦτο εἶνε ἀκόμη ἐν μεγάλῃ χρήσει παρὰ τοῖς Τούρκοις, καὶ τὸ πάλαϊ ἐκαλεῖτο ὑπὸ τοῦ Πλινθίου (I 35 c 12) sigillina κατασκευαζομένη κατὰ τὴν ἐποχὴν του ἐκ κονιτοποιημένων ἀγγείων, πλίνθων ὀπτῶν πλίνθων κτλ. Μεταξὺ μ καὶ ν εἰς τὸ π εἶνε ἐντετειχισμένη μία μικρὰ θύρα, εἰς τὸ γέισον τῆς ὁποίας ὑπάρχει ἡ ἑξῆς ἐπιγραφή.

+ ΚΕ ΒΟΙΘΗΤΟ ΚΩ ΔΟΥΛΩ
ΚΕΡΓΩ ΒΑΣΙΛΙ ΤΕΠΑΘΑΡΩ ΑΜΝ

Δύνασθε νὰ ἐννοήσητε τὴν κατάπτωσιν τῆς ἐλληνικῆς γλώσσης 6 καὶ τὴν λίαν πρῶϊμον χρήσιν τῆς νῦν προφορᾶς. Διότι ἀφοῦ σήμερον η, ι καὶ υ προφέρονται ὅλα ὁμοίως, οὐδόλως παράδοξον ὅτι ὅλα νῦν (καὶ τότε) ἐγράφοντο ἀδιακρίτως τὸ ἐν ἀντὶ τοῦ ἄλλου. Τὸ αὐτὸ δύναται νὰ λεχθῆ καὶ περὶ τοῦ ο καὶ ω, μὴ γινομένης σήμερον διακρίσεως μεταξὺ αὐτῶν. Ἡ ἐπιγραφή ἔδει νὰ εἶνε «Κύριε, βοήθει τῷ σῷ δούλῳ Σεργίῳ Βασιλεῖ». Τίς ἦτο ὁ Σέργιος οὗτος, δύνασθε ἴσως νὰ εὔρητε ἐν τῇ Βυζαντινῇ ἱστορίᾳ τῆς ὁποίας στεροῦμαι καὶ ὡσαύτως δὲν γινώσκω τί εἶνε ἡ τελευταία λέξις σπαθάρω αΜΝ, μολονότι ὅλα τὰ γράμματα εἶνε καθαρὰ πλὴν τοῦ ρ. Σπαθι εἶνε κοινὴ ἐλληνικὴ λέξις σημαίνουσα ξίφος καὶ σπαθάρω, ὁ ξιφοποιὸς καὶ σπαθάτος ὁ

7 ξιφοφόρος. Ἐπομένως ἂν εἶνε κύριον ὄνομα ἢ ἐπίθετον ἀγνοῶ καὶ ὡσαύτως ἂν εἶνε σπαθάρω ἢ σπαθάτ. Χάρισαί με ἔν ἡ δύο λεπτά συμβουλευόμενος τοὺς συγγραφεῖς σου, οὓς ἐγὼ στεροῦμαι. Ὁ Πύργος εἰς τὸ Κ ἐν τῇ γωνίᾳ κατέπεσε πολὺ εἰς τὴν κορυφήν, ἀλλ' εἰς ἔν εἶδος ὑδροχόης πρὸς τὴν κορυφήν εὔρον τὸ τεμάχιον αὐτὸ μὲ μεγάλα καθαρὰ γράμματα προεξέχοντα, οὐχὶ ἐντὸς κεχαραγμένα.

† Κ Ε Β Ο Η Θ Ε Ω Κ Τ Ι Σ Τ Ω Π Α Τ Ρ Ι Κ †

(Πατρικ = Πατρικίος Κωνσταντῖνος, εἰς μέγας ἀνήρ καὶ εὐνοούμενος τοῦ Μιχαὴλ ἐκείνου) καὶ ἐπὶ τοῦ κυρίου δρόμου πλησίον κεῖται τεμάχιον (τὸ ὅποιον εἰκάζω ἦτο ἔξ αὐτοῦ). Ἐξέσκαψα αὐτὸ καὶ εὔρον μόνον ΔΡΟΜΟΥ ἐπ' αὐτοῦ, τὸ ὅποιον δὲν μᾶς διαφωτίζει, ἐκτὸς ἂν ἀναφέρονται εἰς τὸν μέγαν δρόμον (δρόμος εἶνε δημῶδης ἑλληνικὴ λέξις) ὅστις κεῖται ἀκριβῶς εἰς τὴν γωνίαν. Ὅπως καὶ ἂν ἔχη εἰμπορεῖτε νὰ παρατηρήσετε πάλιν αὐτὴν τὴν διαφθορὰν τῆς ἀρχαίας ὀρθογραφίας, ἐν σχέσει πρὸς τὴν ὁποίαν ὁ John Cheek καὶ Winterton εἰς τὰς σημειώσεις αὐτῶν περὶ τοῦ Ἡσιόδου παρέχουσιν καλὰς πληροφορίες. Ἄλλ' ἂν ποτὲ συναντηθῶμεν ἐλπίζω νὰ σὰς διηγηθῶ μερικὰ πράγματα, τὰ ὁποῖα ἴσως (ἐπὶ τέλους) θὰ συντελέσουν νὰ διέλθωμεν μίαν χειμερινὴν νύκτα. Ἡ πλευρὰ πρὸς τὸ ΒΑ, πρὸς τὸ C ἔχει δύο εὐρείας πύλας καὶ στοάς. Ἄνωθεν τῆς πρώτης πύλης ἐπὶ τοῦ γείσου ἢ τῆς ὑδροχόης εἶνε γεγραμμένα τὰ ἔξῃ, ὅλα ἐν μιᾷ γραμμῇ, τῶν γραμμάτων προεξέχοντων ὡς ἐν τῇ προηγουμένῃ καὶ πολὺ μεγάλων ἀλλ' ὀλίγων ἐφθαρμένων καὶ τετριμμένων. Τὸ σύνολον προὔξεν ἴσως μεγάλην δυσ-

† Α Ν Ε Ν Ε Ω Η Θ Ε Ω Κ Τ Ι Σ Τ Ω Π Ο Λ Ι Σ Τ ΑΥ Τ Η Β Η Μ Η
 Χ Α Η Μ Ε Θ Ε Ο Δ Ο Ρ Α Σ Η Α Ι Θ Ε Κ Λ Η Σ ΟΥ Σ Ε Δ Ι
 Κ Α Ι Ω Λ Ε Ν Ω Β Α Κ Ι Ε Ν Ι Η Ν Ε Π Η Τ Ι Σ Τ Η Σ .

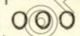
9 κολίαν εἰς τὴν ἀνάγνωσιν καὶ ἀναγινώσκειται «ἀνενωθή ἡ θεόσωστος πόλις ταύτη ἐπὶ Μιχαὴλ καὶ Θεοδώρας καὶ Θεέκλης, οὓς ἐδικαίωσεν κύριος βασιλεύειν ἐπὶ τῆς γῆς», τὸ ὅποιον δεικνύει ὅτι τὰ τείχη ἐπεσκευάσθησαν ἐπὶ τῆς ἐποχῆς Μιχαὴλ τοῦ Γ', καὶ τῆς μητρὸς αὐτοῦ Θεοδώρας (περὶ τὸ 840 μ. Χ). Ποία ἡ Θεέκλα αὕτη (ἢ μνημο-

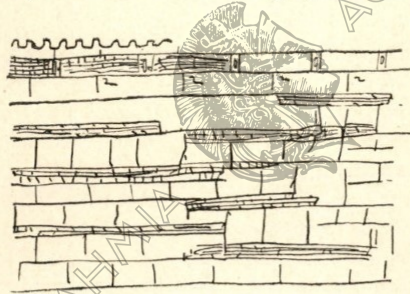
νευομένη ἐκεῖ) θὰ γνωρίζετε καλλίτερα ὑμεῖς καὶ τὰ βιβλία σας ἢ ἐγώ. Ἡ κατόπιν πύλη 2 ἔχει ἐπ' αὐτῆς ἓνα μεγάλον πύργον. Ἐπι ταινίας λίθων εἰς μίαν ἐκ τῶν παρεῶν, δεξιὰ τῷ εἰσερχομένῳ ὑπάρχει μία ἐπιγραφή πολὺ ὑψηλὰ καὶ πῶς (διὰ τὸ μὴ ἔχειν διόπτρας) δύσληπτος· ἀλλ' ὅτι ἠδυνήθην νὰ ἐξαγάγω εἶνε τοῦτο.

† ΚΑΛΗ ΤΩΝ ΟΝΤΑ ΚΑΙ ΚΑΤΙΓΛΗΣ ΜΕΝΟΝ ΦΕ
ΡΩΝΥΜΩ ΚΑΙ ΚΕΙΤΕ ΚΑΙ ΘΕΩΡΗ ΑΔΕ ΠΥΡΓΗ ΤΗΣ ΝΕ

- Ἦτο γεγραμμένη κύκλῳ εἰς τὸ τόξον τοῦ πύργου. Ἄνεῖχον διόπτρας ἢ ἂν καθ' οἰονδήποτε τρόπον ἠννόουν τὸ κείμενον τῶν γραμμάτων, θὰ ἠδυνάμην παραβάλλων τὰ γράμματα πρὸς ἄλληλα νὰ ἐξαγάγω τὸ νόημα. Ἄν θέλετε νὰ ἔχετε περισσότερα περὶ αὐτῆς, πρέπει νὰ
- 10 ἔλθητε ὁ ἴδιος. Ἐγὼ ὑποθέτω τὸ ὄνομα τοῦ αυτοκράτορος ἦτο ἀκόμη ὀπίσω. Ἄνερριχήθην καὶ ἐρριψάκι δύνευσά τὸν λαίμῳ μου δι' αὐτήν. Ἡ πλευρὰ I ἔχει οἰκίας προστεθειμένας εἰς αὐτὴν ἔσωθεν καὶ ἔξωθεν. Εἰς τὸ Κ εὐρίσκονται τὰ ερείπια ἐνὸς τετραπλεύρου πύργου καὶ εἰς τὴν γωνίαν Z εὐρίσκεται μέρος τι ἐνὸς ἄλλου. Τὰ θεμέλια αὐτοῦ ἔπεσαν ὀλοτελῶς εἰς τὴν θάλασσαν, οἱ λίθοι κρέμανται ἀκόμη δυνάμει τῆς ἀμμοκονίας, ὡς ἐλέχθη, εἰς τὸ Λ. Ἐκεῖθεν πρὸς τὸ Β εὐρίσκεται τεμάχιον τείχους καίτοι τὰ θεμέλια ὡσαύτως κατέπεσαν κάτω κατὰ τὸ πλεῖστον εἰς τὴν θάλασσαν. Ἐνόμισα ἀκριβῶς ὅτι ἦτο τὸ ὑπόλοιπον ἔτοιμον νὰ τὸ ἀκολουθήσῃ· τοῦτο μὲ ἔκαμε νὰ συμπεράνω ὅτι ὑπῆρχεν ἐν ἀρχῇ ὀλόκληρον τεῖχος ἀπὸ τοῦ Z εἰς τὸ Λ.
- 11 Ἄλλὰ τοῦ βράχου συνεχῶς καταπίπτοντος, κατ' ἀνάγκην τοῦτο ἔπεσεν εἰς τὴν θάλασσαν. Τώρα ὁ βράχος εἶνε λίαν λεῖος, συνίσταται ἐξ ἐρυθροῦ μαλακοῦ ἀμμώδους λίθου, μεταξὺ τοῦ ὁποίου κεῖνται στρώματα μαλακῆς ραβδωτῆς ἀμμου, ὅλα ὀρίζοντια. Καὶ ἐπειδὴ ὅλα εἶνε εὐκόλως εὐθραυστα, πολὺ πιστεύω, ὅτι ἡ θάλασσα (καίτοι οὐδαμῶς ἔχει ἐνταῦθα ἄμπετιν καὶ παλίρροϊαν) ἐν τούτοις ἐν καιρῷ ἰσχυρῶν νοτίων ἢ δυτικῶν ἀνέμων ὠθουμένη ἐναντίον τῆς βάσεως τοῦ βράχου βαθμηδὸν κατέφραγεν αὐτήν, καὶ οὕτω τὸ ἄνω μέρος σὺν τῷ χρόνῳ καὶ κατ' ὀλίγον κατέπεσε. Ἐντὸς τοῦ φρουρίου ἴστανται νῦν ἐν παλαιῶν μοναστήριον τόσον πλησίον τῆς ὀφρύος τοῦ βράχου, ὥστε εἶμαι πεπεισμένος, ὅτι ἐν ὀλίγῳ χρόνῳ θὰ ἀκολουθήσῃ τὴν τύχην ἣν ἔσχε τὸ τεῖχος. Παρητήρησα πολλάκις ἐνταῦθα καὶ ἐν
- 12 πλευρῇ τῶν ὀπίων τὸ ἐσωτερικὸν μέρος δὲν ἦσαν ἢ ἄμμος καὶ τρι-

βόμενος λίθος, ὅστις, ἂν ἡ θάλασσα ἄπαξ ἔθραυε τὴν ἐπιφάνειαν τοῦ λίθου, τὸ ὑπόλοιπον κατ' ἀνάγκην ἔδει μετ' ὀλίγον νὰ διαλυθῇ. Ὑποθέτω ὅτι τοῦτο συνέβη τὸ πάλαι καὶ εἰς τὴν θέσιν αὐτήν, διότι ἄλλως, ἂν ὁ βράχος ἐν τῇ ἐξωτερικῇ του μορφῇ ἦτο ὡς εἶνε τώρα, οἱ ἄνθρωποι δὲν ἦσαν τόσο ἀνόητοι νὰ κτιζῶσι τείχη καὶ Ἐκκλησίας τόσο ἐγγὺς αὐτοῦ. Ἄν σημειώσητε τοῦτο, δὲν ἀμφιβάλλω ὅτι θὰ δυνηθῆτε νὰ εὑρητε ὅτι τοῦτο συνέβη ἐν Ἀγγλίᾳ εἰς πολλὰς πόλεις ἐν μέρει παρασυρθείσας εἰς τὴν θάλασσαν ὡς τὸ Cromer εἰς τὸ Norfolk Ἡ οἰκοδομὴ εἶνε παχεῖα ἐκ τῶν τειχῶν εἰκάζω, ὅτι εἶνε Γοτθικοῦ ρυθμοῦ. Θὰ σὰς δώσω ἐνταῦθα τεμάχιον τοῦ τείχους Α ἢ

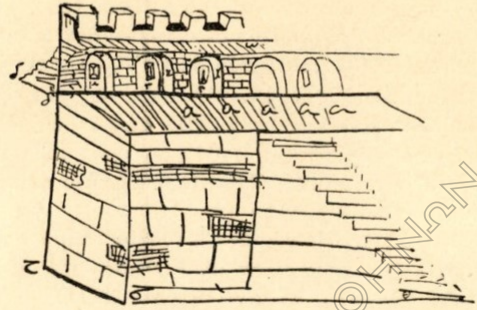
- 13 Α Κ ἐσωτερικῶς καὶ ἐξωτερικῶς. Ἡ κατασκευὴ ἦτο πλίνθος-ὀπτὸς διασχιζόμενος ὑπὸ λίθου ἢ μᾶλλον (τὸ ἀντίθετον) λίθος διασχιζόμενος ὑπὸ πλίνθων ὀπτῶν εἰς σειράς. Ὑπῆρχον παρατηρητήρια τὰ ὁποῖα ἐν τῇ ἐξωτερικῇ πλευρᾷ εἶχον μίαν σειρὰν πλίνθων καὶ μετὰ ἐξ ἀλλήλων ὡς δύνασθε νὰ ἀντιληφθῆτε  τὰ παρατηρη-



τήρια. Ζ Ζ αἱ πλάκες ὀπτῶν πλίνθων, τὰ ὑπόλοιπα τῶν ἔργων περὶ αὐτῶν ἦσαν λίθοι. Ἄλλὰ τὸ μᾶλλον ἀξιοσημείωτον εἶνε τὸ ἐσωτερικὸν ἐν τῷ δευτέρῳ σχεδίῳ, ὅπου πρῶτον ἔχετε τὰ τείχη, κάτωθεν λίαν παχέα, ὡς τὰ Τ C, τὸλάχιστον 6 ἕως 7 ὑάρδας ἐν τῇ ἀσθενε-

- 14 στάτῃ θέσει τὸ ὕψος δύνανται νὰ εἶνε περὶ τὰς 20 ἐν τῇ χαμηλοτέρᾳ θέσει ὅταν ἡ κορυφὴ ἦτο ἀκεραία. Ἐντὸς 6 ἢ 8 ὑάρδων τῆς κορυφῆς ἦτο ὁ προμαχῶν α α α, ὅστις θὰ ἦτο ἐντελῶς στρογγύλος
- 15 ἐκτὸς ἂν διεκόπτετο ὑπὸ τῶν πύργων. Εἰς τούτους ἀνήρχοντο διὰ πλατειῶν λιθίνων βαθμίδων, αἵτινες παραμένουσιν εἰς διάφορα μέρη, ὡς εἰς τὸ Θ. Θ. Θ. Εἰς τὸ τεῖχος, ἄνωθεν, ὁ προμαχῶν οὗτος ἦτο διάτρητος ἔσωθεν κατὰ διαστήματα 2 ἢ 3 ὑάρδων μίᾳ ἀψίς καὶ ἐν φυλάκιον ἢ εἰς θόλος ὡς εἰς τὸ μ. καὶ ἐν αὐτῷ ἐκολλοῦντο μίᾳ τετράγωνος κατασκοπευτικῇ ὀπῇ εἰς τὸ μ., πλατεῖα ἐσωτερικῶς καὶ πολὺ στενὴ ἐξωτερικῶς (σημειουμένη ἐν τῷ σχεδίῳ σελ. 128 ὑπὸ

ΟΟΟΟ), οὕτως ὥστε ἀνὴρ ἐξῶθεν δυσκόλως ἠδύνατο νὰ περιπατήσῃ ὡς ὡ ὡ, πρὸς τὸ ὁποῖον ἀνέβαιναν διὰ λιθίνων βαθμίδων. ὡσαύτως ἀπὸ τοῦ προμαχῶνος ὡς εἰς τὸ δ δ καὶ ἀλλάχου. Μερικά



- 16 ἐξ αὐτῶν μένου ἀκόμη. Ἀπὸ τοῦ θρομίσκου αὐτοῦ ἡ κορυφή τοῦ τείχους μεταξὺ τῶν πολεμιστῶν ἦτο ἤκιστα ὑψηλὴ. Διέτριψα ἐπὶ μακρὸν εἰς τὴν ἀνόητον αὐτὴν ὑπόθεσιν ἕνεκα τῆς εὐχαριστήσεως, τὴν ὁποίαν μοι ἔδωσε τότε καὶ ἐν μέρει ἕνεκα τῆς χρήσεως, ἣν δύναμαι νὰ κάμω αὐτῆς ἵνα ἐννοήσω πολλὰ χωρία εἰς τοῦ Lirrius Poliorchiticou ὡς πρὸς τὸν τρόπον μὲ τὸν ὁποῖον οἱ πολιορκούμενοι ἠδύνατο τόσο εὐκόλως ν' ἀποκρούωσι τοὺς ἐπιτιθεμένους μὲ λίθους, ὄγκους, λυωμένας μολύβδου βολίδας κτλ. ἀπὸ τῆς κορυφῆς ὑψηλοῦ τείχους κτλ. Θεωρῶ τοῦτο χρήσιμον κατὰ τὴν ἀρχαιότητα διότι τὰ ἔργα ταῦτα ἀφ' ὅτου ἐφευρέθη τὸ τηλεβόλον δὲν θεωροῦνται πολὺ ἀσφαλῆ. Ἄν σκέπτεσθε νὰ χαριεντισθῆτε, ἔχετε περισσοτέραν ἄνεσιν νὰ πράξητε τοῦτο, παρ' ὅσῃν ἐγὼ τώρα καὶ διὰ τοῦτο συχωρήσατε, ἂν ἐπιρρίπτω ὅλα τὰ πράγματα πρὸς ὑμᾶς.
- 17 Οἱ Ἕλληνες εἶχον ἄλλοτε 22 Ἐκκλησίας ἐδῶ ἐντὸς τῶν τειχῶν, ἀλλὰ τώρα (ὡς εἶπον) εἶνε μόνον 14 καὶ αὐταὶ ἀξιοθρήνητοι, μικραὶ θλιβεραὶ τρύπαι, εἰς συνήθους σωλέας θὰ ἔκαμνε δύο ἐξ αὐτῶν. Τὸ ἴδιον (ὀφείλω νὰ σᾶς εἶπω ἅπαξ διὰ παντός) εἶνε τώρα αἱ Ἕλληνικαὶ Ἐκκλησίαι καθ' ὅλην τὴν αὐτοκρατορίαν, ἐξ ὧν ἔχω ἰδεῖ καὶ πολὺ ὑποπετεύομαι (ἐξω τῆς Κωνσταντινουπόλεως) ὅτι γενικῶς αὐταὶ τὸ πάλαι ἦσαν μόνον ὀλίγον τι καλλίτεροι, ὅπερ ἔκαμε πιθανῶς τὸν Προκόπιον νὰ συγκινηθῆναι περὶ τῆς ἁγίας Σοφίας, ἣτις πράγματι εἶνε πολὺ ὠραῖον οἰκοδόμημα ἀκόμη. Καὶ ἐν συγκρίσει πρὸς ταύτας
- 18 περὶ τῶν ὁποίων ὁμιλῶ, δύναται νὰ λεχθῆναι ὅτι παραπείθει τὰ Σερα-

φείμ εις τὰ Χερουβείμ νά διαμένωσιν ἐκεῖ, ἀλλὰ σοβαρῶς εἶπεῖν, μοι ἐφάνη ἀπείρως μικροτέρα τῶν προσδοκιῶν μου, ὡς ἀλλαχοῦ μέλλω ἴσως νά συζητήσω μετὰ σοῦ. Μετέβην ἐνταῦθα νά ἐπισκεφθῶ τὸν Μητροπολίτην, ὅστις ἦτο λίαν νέος· ὑποθέτω ὄχι ἄνω τῶν 25. Μὲ μετεχειρίσθη μετὰ τῶν συνηθειῶν τοῦ τόπου τούτου λίαν εὐγενῶς, μὲ καφέ, σερμπέτι, γλυκὸ τριαντάφυλλον καὶ καθαρὸν ὕδωρ ὅσον ἤθελον νά πῶ. Ἔχει μίαν ὠραίαν μικρὰν οἰκίαν παρὰ τὴν Μητροπολιτικὴν Ἐκκλησίαν, ἣτις εἶνε ἀφιερωμένη εἰς τὴν Παναγίαν, ἣτο ἡ ὠραιότερα ἐκεῖ, ἐστολισμένη μὲ μαρμαρίνους στύλους, ἀλλὰ τῶρα περιμαζευμένη εἰς οὐδὲν ἄλλο ἢ εἰς ἓν σκευοφυλάκιον σχεδόν. Ἡ ἀρχαιοτέρα Ἐκκλησία (καὶ νῦν ἡ ὠραιότερα) εἶνε ἀφιερωμένη εἰς τὸν ἅγ. Γεώργιον. Τὸ ἔδαφος εἶνε ὠραῖα ἐπεστρωμένον μὲ μαρρον καὶ λευκὸν μάρμαρον, εἶνε (ὡς πρὸς τὰ θεμέλια) ἀκόμη ὀλόκληρος καὶ σὰς βεβαιῶ δύνатаι εὐμενῶς νά παραβληθῆ πρὸς τὸ παρεκκλησιὸν μας καὶ σχεδόν ἄλλη μία ἐπὶ τῆς κορυφῆς ἐκείνης. Ὁ θόλος ὑπεράνω τοῦ ἀγίου Βήματος εἶνε πολὺ ὠραιότερον μωσαϊκὸν ἔργον καὶ περὶ τὸ διάζωμα αὐτοῦ εἶνε γεγραμμένα C C WZ. Τῶ οἴκῳ πρέ-

ΨΧΣ ΝΑΣ Ν ΤΑ ΟΦΚΩΣ ΟΥ ΠΡΕΠΕΙ
 ΑΓΙΑΣΜΑ ΚΕ ΕΙΣ ΜΑΚΡΟΤΗΤΑ
 ΗΜΕΡΩΝ Ψ

πει ἀγίασμα Κε εἰς μακρότητα ἡμερῶν.» Ἡ ἀρχὴ καὶ τὸ τέλος εἶνε τὸ αὐτό· καὶ εἰς καλόγηρος (εἰς παπὰς ἢ μοναχὸς ἐκεῖ) ὑπέθετεν ὅτι ἦτο: ω σῶσον! Εἶμαι διατεθειμένος νά δεχθῶ ὅτι σημαίνει αὐτὸ ἀλλὰ χρειάζεται τὸ Ν πρὸς τοῦτο. Εὐρίσκω ὅτι ἦτο μία λέξις Ἰκεσίας, ἣς ἐγένετο χρῆσις εἰς τὰ ἀρχαῖα Φυλακτήρια, κοινῶς ἀποδιδόμενα εἰς τοὺς ἀκολουθοῦς τοῦ Βασιλείδου. Ἔχω ἓν λίαν σπάνιον ἀξιοπερίεργον, τοῦ ὁποίου θὰ σὰς δώσω περιγραφὴν μετὰ τῶν ἄλλων καὶ παραβάλετε τοῦτο μὲ αὐτήν. Ἐξερχόμενος τῆς Ἐκκλησίας ἐκείνης ἐπὶ τοῦ τοίχου, εἰς τὴν δεξιὰν χεῖρα, ἔξωθεν ὑπάρχουσι τέσσαρες μορφαὶ ἰστάμεναι εἰς ἓνα μικρὸν λίθον 1 1/2 πόδα μακρόν· εἰς γέρων ἄνθρωπος μὲ ἓνα νέον εἰς τὴν ἀριστεράν του χεῖρα ἔχοντα μίαν χεῖρα ἐπὶ τοῦ στήθους καὶ τὴν ἄλλην ὑπὸ τὴν παρεῖάν του. Ἀπέναντι αὐτοῦ ἴστανται γυνὴ μὲ μίαν νέαν παιδίσκην ἐν τῇ ἰδίᾳ θέσει μὲ τὸν νέον, ἄνωθεν ἦτο γεγραμμένον (τῆς γωνίας οὔσης ὀλίγον τετραυσιμένης) Ἰούνιος Πρόβος καὶ εἰς τὸ χεῖλος τῆς πλευρᾶς πρὸς τὴν δεξιὰν χεῖρα ΖΗ. Συμπεραίνω ὅτι ἦτο ἐπιγραφὴ εἰς τὸ μνημεῖον αὐτοῦ· διὰ τῆς λέξεως ΖΗ τὴν ὁποίαν συχνάκις συνήνησα

- ώσαύτως εἰς μνημεῖα ἦτο ἴσως μόνον μία ἔνδειξις τῆς πίστεως αὐ-
 21 τῶν εἰς τὴν ἀθανασίαν. Εἰς ἄλλην Ἐκκλησίαν τῆς ὑπεραγίας Θεο-
 τόκου εἰκνύεται τὸ σῶμα μιᾶς ἁγίας, τὴν ὁποίαν καλοῦσιν Ὀσίαν
 Ξένην καὶ μία παλαιὰ εἰκὼν τῆς Παρθένου Μαρίας. Διηγοῦνται τὴν
 ἱστορίαν, ὅτι ἀπὸ μέγα ναυάγιον τὸ σῶμα τοῦτο ἐξώκειλεν εἰς τὴν
 παραλίαν μετὰ τῆς εἰκόνας αὐτῆς δεδεμένης εἰς αὐτὸ διὰ σιδηρᾶς
 ἀλύσσου καὶ μολονότι οὐδέποτε ἔμαθον πόθεν προήρχετο οὔτε τί
 ἦτο ἀλλὰ χάριν τῆς εἰκόνας ἐθεώρησαν αὐτὴν ἁγίαν καὶ διετήρησαν
 τὸ σῶμα αὐτῆς καὶ τὴν εἰκόνα ὡς ἀντικείμενα λατρείας διὰ τὸν
 λαόν. Ὁρίσθη εἰδικὴ ἡμέρα (24ῃ Ἰανουαρίου) ἐν τῷ ἑορτολογίῳ χά-
 ριν τῆς ἁγίας αὐτῆς, ἀλλὰ διηγοῦνται καὶ μίαν ἄλλην ἱστορίαν
 περὶ αὐτῆς. Τὸ Μοναστήριον τὸ ὁποῖον ἔχω ἤδη μνημόνεύσει ὑπῆρ-
 ξεν πολὺ ὥραϊον μικρὸν οἰκοδόμημα, ἀλλὰ τῶρα κατεριπούμενον,
 22 καθ' ὅσον δὲν ὑπάρχουν προικοδοτήσεις ἢ εἰσοδήματα πρὸς ἐπι-
 σκευὴν αὐτοῦ. Ὑπελείφθη εἰς μόνον γέρον καλόγηρος, ὅστις ζῆ μόνον
 μὲ τὰ ὀλίγα ὄσπρια τὰ ὁποῖα εἰμφορεῖ νὰ λάβῃ ἐκ τῆς εὐσπλα-
 χνίας τῶν ξένων. Περαιτέρω εἰς τὴν βορειανατολικὴν γωνίαν τοῦ
 φρουρίου ἴστανται 6 ἀνεμόμυλοι σταθεροὶ καὶ ἀκίνητοι καίτοι οὐδέ-
 ποτε ἔχουσιν ἔλλειψιν βορείου ἀνέμου τὴν νύκτα ἕνεκα τοῦ Ἐμβάτη,
 ὅστις ὅταν ἔλθῃ ἀπὸ τῆς θαλάσσης ἐν καιρῷ τῆς ἡμέρας, δὲν παρα-
 λείπει νὰ ἐπανέλθῃ ὅλην τὴν νύκτα. Ὑπάρχει εἶδος μύλου διὰ τὸν
 ἄνεμον καὶ ἕτερον εἶδος διὰ τὸ ὕδωρ (ἐδῶ ἐν Τουρκίᾳ), ὅπερ κατα-
 σχύνει ἀπείρως τὰς μηχανικὰς μας προσπάθειας. Παραλείπω τὴν
 περιγραφὴν αὐτῶν νῦν ἀφοῦ ἐσταμάτησα πάρα πολὺ εἰς τὴν Σηλυ-
 βρίαν, ὥστε νὰ κουράσω τὴν ὑπομονὴν σου.

Η ΣΗΛΥΒΡΙΑ ΚΑΤΑ ΤΟΝ ΙΖ' ΑΙΩΝΑ

Ὁ John Covel ἐφημέριος τῆς Levant Company ἐν Κωνσταντινουπόλει ἀπὸ τοῦ 1669-1677 περιώδεσε τὴν Θράκην ἀπὸ Κωνσταντινουπόλεως εἰς Ἀδριανούπολιν τῷ 1675. Ἡ περιήγησις εὑρίσκεται χειρόγραφος εἰς τὸν ὑπ' ἀρ. 22912 σελ. 179 κώδικα τοῦ ἐν Λονδίῳ Ἀγγλικοῦ Μουσείου καὶ ἀντίγραφον εἰς τὸ Cambridge Union library Um VI 50-53.

Ὁ κώδιξ περιέχει καὶ ἄλλας ταξιδιωτικὰς περιγραφὰς ἐν αἷς καὶ τῆς Κωνσταντινουπόλεως. Ἡ δημοσιευομένη περιγραφή τῆς Σηλυβρίας ἀποτελεῖ μέρος ἐνὸς ταξιδίου, τὸ ὁποῖον ἐπιγράφεται «Ἀπολογισμὸς τοῦ ταξιδίου μας εἰς Ἀδριανούπολιν» 1675. Τοῦ ὅλου προηγεῖται βραχεῖα σημείωσις ὅτι οἱ Ῥοῦρκοι ὑπόλογίζον τὰς ἀποστάσεις μὲ ὥρας ὡν ἐκάστη ἀντιστοιχεῖ πρὸς 3 μίλια. Τὸ ταξιδίον του ἤρχισε τὴν 2αν Μαΐου τοῦ 1675 ἀπὸ τῆς Πύλης τοῦ Ἀδριανοῦ μέχρι τοῦ Pontipicoli (Μικρὸς Τσεκμετζές) ὃν περιγράφει συντόμως.

Τὰ σχετικὰ μὲ τὴν Σηλυβρίαν μερῶν εἶχε τὴν καλωσύνην ἢ ἀντιγράφη δ ἐν Λονδίῳ ἀρχιμανδρίτης κ. Ἰάκωβος Βίρβος, τὰ ὁποῖα δημοσιεύομεν κατὰ μετάφρασιν τοῦ Σεβασμιωτάτου Μητροπολίτου Θνατείρων κ. Γερμανοῦ Στρινοπούλου. Τὰ «Θρακικὰ» ἐκφράζουν τὰς εὐχαριστίας των πρὸς τὸν Μητροπολίτην Θνατείρων ὡς καὶ εἰς τὸν Ἀρχιμανδρίτην κ. Ἰάκωβον Βίρβον.

Εἰς προσεχῆ τόμον τῶν «Θρακικῶν» ἐλπίζομεν τὰ δώσωμεν μετάφρασιν καὶ τῶν ἄλλων μερῶν τῆς περιουδείας.

- 1 Ἡ Selibria ἢ Selivria ἔχει πράγματι πολλὰ τὰ ὁποῖα μᾶς ἀπησχόλησαν ὀλίγον. Ἡ παλαιὰ πόλις ἔκειτο ἐπὶ λίαν ἀποτόμου βράχου πρὸς τὴν θάλασσαν καὶ ἐπὶ ἐνὸς ἀνερχομένου λόφου πρὸς τὴν ξηρὰν καὶ τὰ τεῖχη ἴστανται σχεδὸν ἀκέραια μέχρι σήμερον, ἢ εἰκῶν των ἀτέχνως σχεδιασμένη εἶνε ἢ κάτωθι. Τὸ Β. εἶνε εὐρὺς ὕψηλός ἀπότομος βράχος ἐπὶ τῆς θαλάσσης, τὸ Α. (Ν.Α.) εἶνε ἐστραμμένον πρὸς τὴν Κωνσταντινουπόλιν. Καλῶ τοῦτο τὴν παλαιὰν πόλιν μάλλον ἢ τὸ φρούριον, διότι ἐν αὐτῇ ὑπάρχουν ἀκόμη δεκατέσσαρες Ἑλληνικαὶ Ἐκκλησίαι, μολονότι πραγματικῶς (ὡς θὰ ἴδῃτε κατωτέρω) εἶνε λίαν μικραὶ καὶ ἴσως τὰ ἀρχαῖα προάστεια ἦσαν ἐξ
- 2

- Θρακικὰ
1. I 1938
r. 128 -
- 136

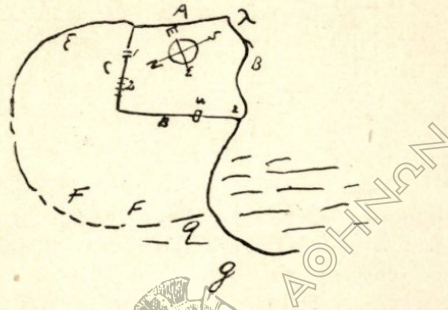
λιπαρῶν τὴν ὑπὲρ τοῦ Βουλγαρικοῦ λαοῦ ἐπέμβασίν των. Μετὰ τὴν ἀπελευθέρωσιν τῶν Βουλγάρων (1878) μετέσχε τῆς ἐν Τυρνόβου συντακτικῆς ἐθνοσυνελεύσεως καὶ κατόπιν ἐξελέγη ἐπανεπιλημμένως βουλευτῆς. Ἐγένετο ὑπουργὸς ἐπὶ τῶν ἐξωτερικῶν τῆς πρώτης κυβερνήσεως τῆς ἡγεμονίας καὶ βραδύτερον διπλωματικὸς αὐτῆς ἐν Κωνσταντινουπόλει πρῶτος. Ἰδρυθεῖσης ἐν Σοφίᾳ τῆς ἀνωτάτης σχολῆς, τῆς ἐξελιχθείσης σὺν τῷ χρόνῳ εἰς τὸ ἐθνικὸν πανεπιστήμιον, ἀνέλαβε τὴν ἐν αὐτῇ ἔδραν τῆς Ἑλληνικῆς γλώσσης καὶ φιλολογίας διδάσκων ἅμα τὸ Ρωμαϊκόν, τὸ Βυζαντιακόν καὶ κανονικὸν δίκαιον. Τῷ 1897 ἀποχωρήσας πάσης δημοσίας ὑπηρεσίας ἠξιώθη ὑπὸ τῆς Βουλῆς ἐτησίᾳ συντάξεως ἕξ 6000 χρυσῶν φράγκων διὰ τοὺς ὑπὲρ τοῦ ἐκκλησιαστικοῦ ζητήματος ἀγῶνάς του καὶ τὰς ἐν γένει πρὸς τὸ ἔθνος του ὑπηρεσίας. Ἀπέθανε τῷ 1921 ἐν Σοφίᾳ. Ἐξέδωκε: τὰς Σελίδας τῆς πολιτικῆς μας ἀναγεννήσεως (1904), τὴν μονογραφίαν Γάβριηλ Κρίστοβιτς (1914) καὶ πλείστας μελέτας ἐν τῷ Περιοδικῷ Συγγράμματι καὶ ἐν τῇ Συλλογῇ ἑθνικῶν, ἐπιστημονικῶν καὶ λαογραφικῶν ἔργων· μετέφρασε δὲ καὶ ἱκανὰ ἐκ τῆς Γερμανικῆς λογοτεχνίας. Ἦτο ἐκ τῶν πρώτων διορισθέντων μελῶν τῆς Βουλγαρικῆς τῶν ἐπιστημῶν Ἀκαδημίας.

Κ. Μυρτ. Ἀποστολίδης δ. φ.

ΠΡΟΣΘΕΤΕΟΝ

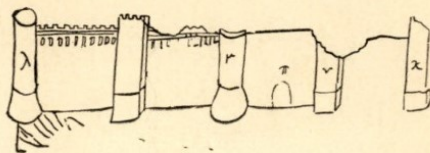
Εἰς Σ. 82 σειρ. 16 κάτωθεν: Μετὰ τὸ «συνήθως ἐπικαλοῦνται» τὰ ἐξῆς «οἱ περὶ τὴν ἐξουσίαν, διό, πᾶσα ἐπέμβασις εἰς τὰ τῆς Μονῆς ταύτης ἀντίκειται οὐ μόνον εἰς τὸ ἐκκλησ. δίκαιον».

ἴσου εὐμεγέθη ὡς ἡ ἀρχαία πόλις. Οἱ Τοῦρκοι ἔκτισαν νῦν μίαν μεγάλην πόλιν ἐκεῖθεν σχεδὸν μέχρι τοῦ τείχους ἐπὶ τῆς βορείου καὶ βορειοδυτικῆς πλευρᾶς. Ἀπὸ τοῦ Ε. Ε. C. D. μέχρι τοῦ F. F. καὶ εἰς τὸ G. G. ὑπάρχει λίαν καλὸς λιμὴν ὅπου πλοῖα διακοσίων καὶ τριακοσίων τόννων δύνανται κάλλιστα ν' ἀγκυροβολήσουν. Ἐκτι-



σαν ἐπίσης ἐκεῖ διάφορα τεμένη· ἐν εἰς αὐτῶν λίαν λαμπρὸν, διὰ τὸν στολισμὸν τοῦ ὁποίου ἤρπασαν καὶ ἐσύλησαν ὅλον τὸ ὑλικὸν τὸ ὁποῖον τοὺς ἤτο χρήσιμον καὶ ἂν ὑπῆρχεν ἐπιγραφὴ τις ἐπ' αὐτῶν, εἴτε τὴν ἀπέκοψαν, εἴτε ἐκ φθόνου ἐθήκαν τὴν ἐπιγραφὴν ἔσωθεν, διότι θεωροῦν μεγάλην βεβήλωσιν τὸ ν' ἀνέχωνται οἰαδήποτε τοιαῦτα λείψανα ἀρχαίας μαθησεως νὰ μένουν ἐντὸς τῶν ναῶν των, ἰδίᾳ ἀκάλυπτα ὥστε νὰ βλέπωνται. Ἐπεσκέφθη τὸ κύριον αὐτῶν Τέμενος. Παρ' ὄλην ὁμως τὴν ἐπιμέλειαν ἣν κατέβαλον, οὐδὲν ἠδυνήθη νὰ εὔρω. Εἰς τὸ κατώτερον αὐτὸ μέρος ἡ προάστειον ζοῦν μόνον Τοῦρκοι καὶ ἴσως ὀλίγοι τινὲς Ἰουδαῖοι καὶ Χριστιανοὶ μετὰ αὐτῶν, ἀλλὰ γενικῶς οἱ Ἕλληνες εἶνε συσσωρευμένοι εἰς τὸ φρούριον καὶ μεταξὺ αὐτῶν συνωστίζονται ὀλίγοι τινὲς Ἰουδαῖοι καὶ ἐδῶ ἢ ἐκεῖ κανεὶς Τοῦρκος. Ἡ πλευρὰ Α πρὸς τὴν Κωνσταντινούπολιν δὲν ἔχει κίκοδομὸς πλησίον τῆς ἀλλὰ ἕνα ἀπλοῦν ἀγρὸν ἄνωθεν τοῦ ὁποίου ὑψοῦται εἰς λόφος ὑψηλότερος ἐκείνου, ἐφ' οὗ ἴσταται τὸ φρούριον τοῦτο καὶ ἐπομένως ἀφ' οὗτου, εὐρέθησαν τὰ τηλεβόλα θὰ ἐπωφελοῦντο τῆς θέσεως ταύτης. Τὸ σχέδιον τοῦτο παριστᾷ τὴν πλευρὰν ἐκείνην, ἐπὶ τῆς ὁποίας ἴστανται δύο στρογγύλοι πύργοι καὶ τρεῖς τετράπλευροι. Τὸ ὅλον μῆκος ἀπὸ τοῦ Α εἰς τὸ Κ εἶνε 303 ἰδικὰ μου μεγάλα βήματα. Τὸ μεγαλιέτερον μέρος εἶνε κτισμένον διὰ πλίνθων ὀπτῶν διακοπτομένων διὰ λίθου, ὅστις εἶνε μαλακὸς καὶ κεκομμένος εἰς μικρὰς πλάκας, ὅπερ φαντάζομαι εἶνε ὁ

μόνος λόγος, διὰ τὸν ὁποῖον τὰ τείχη ἐσώθησαν ἀπὸ τὰς χεῖρας τῶν Τούρκων, εἰς τοὺς ὁποίους ὁ πλίνθος καὶ ὁ λίθος ἦσαν ἀχρηστα καὶ οὐδεμιᾶς ἀξίας. Ὁ πύργος Λ ἴσταται ἐπ' αὐτοῦ τοῦ βράχου, τῶν
5 θεμελίων ἐν μέρει καταπεσόντων. Οἱ λίθοι (οἷτινες ἐν τοῖς πύργοις



εἶνε συντρίμματα) κρέμανται ἀκόμη δυνάμει τῆς ἀσβεστοκονίας, ἣτις εἶνε ἐξαίρετος καὶ σκληροτέρα αὐτοῦ τοῦ λίθου, ποικίλλουν εἰς πολλὰ μέρη (πρὸς τὴν θάλασσαν) ὅπου οἱ λίθοι εἴτε παρεσῦρθησαν εἴτε ἐφαγώθησαν ἢ δὲ ἀσβεστοκονία παραμένει ἀκεραία. Εἶνε κατασκευασμένη εἴτε ἐκ χαλίκων τῆς θαλάσσης μετ' ἀσβέστου εἴτε εἰς μερικά μέρη ἀπὸ κοπανισμένους ὀπτῶς πλίνθους καὶ ἀσβεστον· τοῦτο εἶνε ἀκόμη ἐν μεγάλῃ χρήσει παρὰ τοῖς Τούρκοις, καὶ τὸ πάλαι ἐκαλεῖτο ὑπὸ τοῦ Πλινθίου (l. 35 c. 12) signina κατασκευαζομένη κατὰ τὴν ἐποχὴν του ἐκ κονιτοποιημένων ἀγγείων, πλίνθων ὀπτῶν πλίνθων κτλ. Μεταξὺ μ καὶ ν εἰς τὸ π εἶνε ἐντετειχισμένη μία μικρὰ θύρα, εἰς τὸ γεῖσον τῆς ὁποίας ὑπάρχει ἡ ἐξῆς ἐπιγραφή.

+ ΚΕ ΒΟΙΘΗΤΟ ΚΩ ΔΟΥΛΩ
ΣΕΡΓΩ ΒΑΣΙΛΕΥΣ ΠΑΘΑΡΩ ΑΜΝ

Δύνασθε νὰ ἐννοήσητε τὴν κατάπτωσιν τῆς ἐλληνικῆς γλώσσης
6 καὶ τὴν λίαν πρῶτον χρήσιν τῆς νῦν προφορᾶς. Διότι ἀφοῦ σήμερον η, ι καὶ υ προφέρονται ὄλα ὁμοίως, οὐδόλως παράδοξον ὅτι ὄλα νῦν (καὶ τότε) ἐγράφοντο ἀδιακρίτως τὸ ἐν ἀντὶ τοῦ ἄλλου. Τὸ αὐτὸ δύναται νὰ λεχθῆ καὶ περὶ τοῦ ο καὶ ω, μὴ γινομένης σήμερον διακρίσεως μεταξὺ αὐτῶν. Ἡ ἐπιγραφή ἔδει νὰ εἶνε «Κύριε, βοήθει τῷ σφ δούλῳ Σεργίῳ Βασιλεῖ». Τίς ἦτο ὁ Σέργιος οὗτος, δύνασθε ἴσως νὰ εὔρητε ἐν τῇ Βυζαντινῇ ἱστορίᾳ τῆς ὁποίας στεροῦμαι καὶ ὡσαύτως δὲν γινώσκω τί εἶνε ἡ τελευταία λέξις σπαθάρω αΜΝ, μολονότι ὄλα τὰ γράμματα εἶνε καθαρὰ πλὴν τοῦ ρ. Σπαθί εἶνε κοινὴ ἐλληνικὴ λέξις σημαίνουσα ξίφος καὶ σπαθάρω, ὁ ξιφοποιός καὶ σπαθάτος ὁ

7 ξιφοφόρος. Ἐπομένως ἂν εἶνε κύριον ὄνομα ἢ ἐπίθετον ἀγνοῶ καὶ ὡσαύτως ἂν εἶνε σπαθάρω ἢ σπαθάτ. Χάρισαί με ἔν ἡ δύο λεπτά συμβουλευόμενος τοὺς συγγραφεῖς σου, οὓς ἐγὼ στεροῦμαι. Ὁ Πύργος εἰς τὸ Κ ἐν τῇ γωνίᾳ κατέπεσε πολὺ εἰς τὴν κορυφήν, ἀλλ' εἰς ἔν εἶδος ὑδροχόης πρὸς τὴν κορυφήν εὖρον τὸ τεμάχιον αὐτὸ μὲ μεγάλα καθαρὰ γράμματα προεξέχοντα, οὐχὶ ἐντὸς κεχαραγμένα.

† Κ Ε Β Ο Η Θ Ι Ε Ω Κ Τ Ι Σ Τ Ω Π Α Τ Ρ Ι Κ †

8 (Πατρικ = Πατρίκιος Κωνσταντῖνος, εἰς μέγας ἀνήρ καὶ εὐνοούμενος τοῦ Μιχαήλ ἐκείνου) καὶ ἐπὶ τοῦ κύριου δρόμου πλησίον κεῖται τεμάχιον (τὸ ὅποιον εἰκάζω ἦτο ἐξ αὐτοῦ). Ἐξέσκαψα αὐτὸ καὶ εὖρον μόνον ΔΡΟΜΟΥ ἐπ' αὐτοῦ, τὸ ὅποιον δὲν μᾶς διαφωτίζει, ἐκτὸς ἂν ἀναφέρωνται εἰς τὸν μέγαν δρόμον (δρόμος εἶνε δημῶδης ἑλληνικὴ λέξις) ὅστις κεῖται ἀκριβῶς εἰς τὴν γωνίαν. Ὅπως καὶ ἂν ἔχη εἰμπορεῖτε νὰ παρατηρήσετε πάλιν αὐτὴν τὴν διαφθορὰν τῆς ἀρχαίας ὀρθογραφίας, ἐν σχέσει πρὸς τὴν ὁποίαν ὁ John Cheek καὶ Winterton εἰς τὰς σημειώσεις αὐτῶν περὶ τοῦ Ἡσιόδου παρέχουσιν καλὰς πληροφορίες. Ἄλλ' ἂν ποτὲ συναντηθῶμεν ἐλπίζω νὰ σὰς διηγηθῶ μερικὰ πράγματα, τὰ ὅποια ἴσως (ἐπὶ τέλος) θὰ συντελέσουν νὰ διέλθωμεν μίαν χειμερινὴν νύκτα. Ἡ πλευρὰ πρὸς τὸ ΒΑ. πρὸς τὸ C ἔχει δύο εὐρεῖας πύλας καὶ στοάς. Ἄνωθεν τῆς πρώτης πύλης ἐπὶ τοῦ γείσου ἢ τῆς ὑδροχόης εἶνε γεγραμμένα τὰ ἔξῃς, ὅλα ἐν μιᾷ γραμμῇ, τῶν γραμμάτων προεξέχοντων ὡς ἐν τῇ προηγουμένῃ καὶ πολὺ μεγάλων ἀλλ' ὀλίγων ἐφθαρμένων καὶ τετριμμένων. Τὸ σύνολον προὔξενησε μεγάλην δυσ-

† Α Ν Ε Ν Ε Ω Θ Η Ι Θ Σ Ο Ϛ Σ Τ Ο Σ Π Ω Λ Ι Σ Τ Α Υ Τ Η Β Η Μ Η
 Χ Α Η Η Σ Θ Ε Ο Δ Ο Ρ Α Σ Χ Α Ι Θ Ε Κ Λ Η Σ Ο Υ Σ Ε Δ Ι
 Κ Α Ι Ω Ϛ Ε Ν Ω Ϛ Β Α Κ Ι Ε Ν Ι Η Ν Ε Π Η Τ Ι Σ Γ Η Σ .

9 κολίαν εἰς τὴν ἀνάγνωσιν καὶ ἀναγινώσκειται «ἀνενωῶθη ἡ θεόσωστος πόλις ταύτη ἐπὶ Μιχαήλ καὶ Θεοδώρας καὶ Θεκλῆς, οὓς ἐδικαίωσεν κύριος βασιλεύειν ἐπὶ τῆς γῆς», τὸ ὅποιον δεικνύει ὅτι τὰ τείχη ἐπεσκευάσθησαν ἐπὶ τῆς ἐποχῆς Μιχαήλ τοῦ Γ', καὶ τῆς μητρὸς αὐτοῦ Θεοδώρας (περὶ τὸ 840 μ. Χ). Ποία ἢ Θεκλα αὕτη (ἢ μνημο-

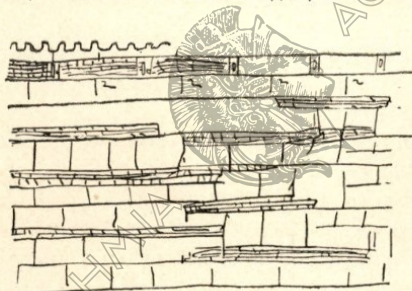
νευομένη ἐκεῖ) θά γνωρίζετε καλλίτερα ὑμεῖς καί τὰ βιβλία σας ἢ ἐγώ. Ἡ κατόπιν πύλη 2 ἔχει ἐπ' αὐτῆς ἕνα μέγαν πύργον. Ἐπι ταινίας λίθων εἰς μίαν ἐκ τῶν παρεῖων, δεξιὰ τῷ εἰσερχομένῳ ὑπάρχει μία ἐπιγραφή πολὺ ὑψηλὰ καί πως (διὰ τὸ μὴ ἔχειν διόπτρας) δύσληπτος· ἀλλ' ὅτι ἠδυνήθη νὰ ἐξαγάγω εἶνε τοῦτο.

† *ΚΑΛΗΝ ΤΩΝ ΟΝΤΑ ΚΑΙ ΚΑΤΙΓΛΗΣ ΜΕΝΟΝ ΦΕ*
ΡΘΝΧΜΩ ΚΑΙ ΚΕΙΤΕ ΚΑΙ Θ ΕΩΡΗ Δ Ε Π Ν Ρ Γ Η Γ Η Σ Η Ε

- Ἦτο γεγραμμένη κύκλῳ εἰς τὸ τόξον τοῦ πύργου. Ἄν εἶχον διόπτρας ἢ ἂν καθ' οἷονδήποτε τρόπον ἠννόουν τὸ κείμενον τῶν γραμμάτων, θά ἠδυνάμην παραβάλλων τὰ γράμματα πρὸς ἄλληλα νὰ ἐξαγάγω τὸ νόημα. Ἄν θέλετε νὰ ἔχετε περισσότερα περὶ αὐτῆς, πρέπει νὰ
- 10 ἔλθητε ὁ ἴδιος. Ἐγὼ ὑποθέτω τὸ ὄνομα τοῦ αυτοκράτορος ἦτο ἀκόμη ὀπίσω. Ἄνερριχήθη καὶ ἐρριψάκι δύνευσσά τὸν λαϊμόν μου δι' αὐτήν. Ἡ πλευρὰ I ἔχει οἰκίας προστεθειμένας εἰς αὐτήν ἔσωθεν καὶ ἔξωθεν. Εἰς τὸ Κ εὐρίσκονται τὰ εἰσπίτια ἐνὸς τετραπλεύρου πύργου καὶ εἰς τὴν γωνίαν Z εὐρίσκεται μέρος τι ἐνὸς ἄλλου. Τὰ θεμέλια αὐτοῦ ἔπεσαν ὀλοτελῶς εἰς τὴν θάλασσαν, οἱ λίθοι κρέμανται ἀκόμη δυνάμει τῆς ἀμμοκονίας, ὡς ἐλέχθη, εἰς τὸ Λ. Ἐκεῖθεν πρὸς τὸ Β εὐρίσκεται τεμάχιον τείχους καίτοι τὰ θεμέλια ὡσαύτως κατέπεσαν κάτω κατὰ τὸ πλεῖστον εἰς τὴν θάλασσαν. Ἐνόμισα ἀκριβῶς ὅτι ἦτο τὸ ὑπόλοιπον ἕτοιμον νὰ τὸ ἀκολουθήσῃ· τοῦτο μὲ ἔκαμε νὰ συμπεράνω ὅτι ὑπῆρχεν ἐν ἀρχῇ ὀλόκληρον τεῖχος ἀπὸ τοῦ Z εἰς τὸ Λ.
- 11 Ἄλλὰ τοῦ βράχου συνεχῶς καταπίπτοντος, κατ' ἀνάγκην τοῦτο ἔπεσεν εἰς τὴν θάλασσαν. Τώρα ὁ βράχος εἶνε λίαν λειῶς, συνίσταται ἐξ ἐρυθροῦ μαλακοῦ ἀμμώδους λίθου, μεταξὺ τοῦ ὁποίου κεῖνται στρώματα μαλακῆς ραβδωτῆς ἀμμου, ὅλα ὀριζόντια. Καὶ ἐπειδὴ ὅλα εἶνε εὐκόλως εὐθραυστα, πολὺ πιστεύω, ὅτι ἡ θάλασσα (καίτοι κύδαμοῦ ἔχει ἐνταῦθα ἄμπωτιν καὶ παλίρροϊαν) ἐν τούτοις ἐν καιρῷ ἰσχυρῶν νοτίων ἢ δυτικῶν ἀνέμων ὠθουμένη ἐναντίον τῆς βάσεως τοῦ βράχου βαθμηδὸν κατέφραγεν αὐτήν, καὶ οὕτω τὸ ἄνω μέρος σὺν τῷ χρόνῳ καὶ κατ' ὀλίγον κατέπεσε. Ἐντὸς τοῦ φρουρίου ἴστανται νῦν ἐν παλαιὸν μοναστήριον τόσον πλησίον τῆς ὀφρύος τοῦ βράχου, ὥστε εἶμαι πεπεισμένος, ὅτι ἐν ὀλίγῳ χρόνῳ θά ἀκολουθήσῃ τὴν τύχην ἣν ἔσχε τὸ τεῖχος. Παρητήρησα πολλάκις ἐνταῦθα καὶ ἐν Ἀγγλίᾳ βράχους εἰς τὴν παραλίαν πολὺ σκληροὺς ἐν τῇ ἐξωτερικῇ
- 12 πλευρᾷ τῶν ὁποίων τὸ ἐσωτερικὸν μέρος δὲν ἦσαν ἢ ἄμμος καὶ τρι-

βόμενος λίθος, ὅστις, ἂν ἡ θάλασσα ἀπαξ ἔθραυε τὴν ἐπιφάνειαν τοῦ λίθου, τὸ ὑπόλοιπον κατ' ἀνάγκην ἔδει μετ' ὀλίγον νὰ διαλυθῆ. Ὑποθέτω ὅτι τοῦτο συνέβη τὸ πάλαι καὶ εἰς τὴν θέσιν αὐτήν, διότι ἄλλως, ἂν ὁ βράχος ἐν τῇ ἐξωτερικῇ του μορφῇ ἦτο ὡς εἶνε τώρα, οἱ ἄνθρωποι δὲν ἦσαν τόσοσιν ἀνόητοι νὰ κτίζωσι τείχη καὶ Ἐκκλησίας τόσοσιν ἐγγὺς αὐτοῦ. Ἄν σημειώσητε τοῦτο, δὲν ἀμφιβάλλω ὅτι θὰ δυνηθῆτε νὰ εὕρητε ὅτι τοῦτο συνέβη ἐν Ἀγγλίᾳ εἰς πολλὰς πόλεις ἐν μέρει παρασυρθείσας εἰς τὴν θάλασσαν ὡς τὸ Cromer εἰς τὸ Norfolk Ἡ οἰκοδομὴ εἶνε παχεῖα· ἐκ τῶν τειχῶν εἰκάζω, ὅτι εἶνε Γοτθικοῦ ρυθμοῦ. Θὰ σὰς δώσω ἐνταῦθα τεμάχιον τοῦ τείχους Α ἢ

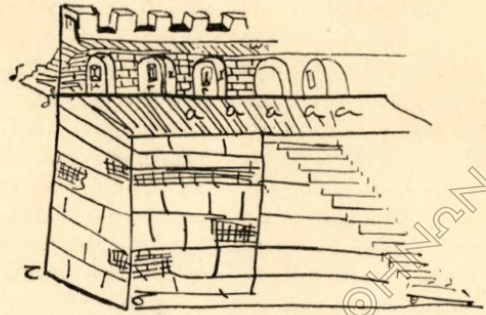
- 13 Λ Κ ἐσωτερικῶς καὶ ἐξωτερικῶς Ἡ κατασκευὴ ἦτο πλίνθος ὀπτὸς διασχιζόμενος ὑπὸ λίθου ἢ μᾶλλον (τὸ ἀντίθετον) λίθος διασχιζόμενος ὑπὸ πλίνθων ὀπτῶν εἰς σειράς. Ὑπῆρχον παρατηρητήρια τὰ ὅποια ἐν τῇ ἐξωτερικῇ πλευρᾷ εἶχον μίαν σειρὰν πλίνθων καὶ μεταξὺ ἀλλήλων ὡς δύνασθε νὰ ἀντιληφθῆτε ΟΟΟ τὰ παρατηρη-



τήρια. Ζ Ζ αἱ πλάκες ὀπτῶν πλίνθων, τὰ ὑπόλοιπα τῶν ἔργων περίε αὐτῶν ἦσαν λίθοι. Ἀλλὰ τὸ μᾶλλον ἀξιοσημείωτον εἶνε τὸ ἐσωτερικόν ἐν τῷ δευτέρῳ σχεδίῳ, ὅπου πρῶτον ἔχετε τὰ τείχη, κάτωθεν λίαν παχέα, ὡς τὰ Τ C, τοῦλάχιστον 6 ἕως 7 ὑάρδας ἐν τῇ ἀσθενε-

- 14 στάτῃ θέσει τὸ ὕψος δύναται νὰ εἶνε περί τὰς 20 ἐν τῇ χαμηλοτέρᾳ θέσει ὅταν ἡ κορυφή ἦτο ἀκεραία. Ἐντὸς 6 ἢ 8 ὑάρδων τῆς κορυφῆς ἦτο ὁ προμαχῶν α α α, ὅστις θὰ ἦτο ἐντελῶς στρογγύλος
- 15 ἐκτὸς ἂν διεκόπτετο ὑπὸ τῶν πύργων. Εἰς τούτους ἀνήρχοντο διὰ πλατειῶν λιθίνων βαθμίδων, αἵτινες παραμένουσιν εἰς διάφορα μέρη, ὡς εἰς τὸ Θ. Θ. Θ. Εἰς τὸ τεῖχος, ἄνωθεν, ὁ προμαχῶν οὗτος ἦτο διάτρητος ἔσωθεν κατὰ διαστήματα 2 ἢ 3 ὑάρδων μία ἀψίς καὶ ἐν φυλάκιον ἢ εἰς θόλος ὡς εἰς τὸ μ. καὶ ἐν αὐτῷ ἐκολλοῦντο μία τετράγωνος κατασκοπευτικὴ ὀπή εἰς τὸ μ., πλατεῖα ἐσωτερικῶς καὶ πολὺ στενὴ ἐξωτερικῶς (σημειουμένη ἐν τῷ σχεδίῳ σελ. 128 ὑπὸ

ΟΟΟΟ), ούτως ώστε ἀνὴρ ἐξωθεν δυσκόλως ἠδύνατο νὰ περιπατήσῃ ὡς ὡ ὡ, πρὸς τὸ ὁποῖον ἀνέβαινε διὰ λιθίνων βαθμίδων. ὡσαύτως ἀπὸ τοῦ προμαχώνος ὡς εἰς τὸ δ δ καὶ ἀλλαχοῦ. Μερικὰ



- ἐξ αὐτῶν μένου ἀκόμη. Ἀπὸ τοῦ δρομίσκου αὐτοῦ ἡ κορυφή τοῦ
- 16 τείχους μεταξὺ τῶν πολεμιστῶν ἦτο ἡκίστα ὑψηλή. Διέτριψα ἐπὶ μακρὸν εἰς τὴν ἀνόητον αὐτὴν ὑπόθεσιν ἕνεκα τῆς εὐχαριστήσεως, τὴν ὁποῖαν μοὶ ἔδωσε τότε καὶ ἐν μέρει ἕνεκα τῆς χρήσεως, ἣν δύναμαι νὰ κάμω αὐτῆς ἵνα ἐννοήσω πολλὰ χωρὶς εἰς τοῦ Lirrius Poliorchitici ὡς πρὸς τὸν τρόπον μὲ τὸν ὁποῖον οἱ πολιορκούμενοι ἠδύνατο τόσον εὐκόλως ν' ἀποκρούωσι τοὺς ἐπιτιθεμένους μὲ λίθους, ὄγκους, λυωμένας μολύβδου βολίδας κτλ. ἀπὸ τῆς κορυφῆς ὑψηλοῦ τείχους κτλ. Θεωρῶ τοῦτο χρήσιμον κατὰ τὴν ἀρχαιότητα διότι τὰ ἔργα ταῦτα ἀφ' ὅτου ἐφευρέθη τὸ τηλεβόλον δὲν θεωροῦνται πολὺ ἀσφαλῆ. Ἄν σκέπτεσθε νὰ χαριεντισθῆτε, ἔχετε περισσοτέραν ἄνεσιν νὰ πράξητε τοῦτο, παρ' ὅσῃν ἐγὼ τώρα καὶ διὰ τοῦτο συγχωρήσατε, ἂν ἐπιρρίπτω ὅλα τὰ πράγματα πρὸς ὑμᾶς.
- 17 Οἱ Ἕλληνες εἶχον ἄλλοτε 22 Ἐκκλησίας ἐδῶ ἐντὸς τῶν τειχῶν, ἀλλὰ τώρα (ὡς εἶπον) εἶνε μόνον 14 καὶ αὐταὶ ἀξιοθρήνητοι, μικραὶ θλιβεραὶ τρύπαι, εἷς συνήθης σωλέας θὰ ἔκαμνε δύο ἐξ αὐτῶν. Τὸ ἴδιον (ὀφείλω νὰ σᾶς εἴπω ἅπαξ διὰ παντός) εἶνε τώρα αἱ Ἕλληνικαὶ Ἐκκλησίαι καθ' ὅλην τὴν αὐτοκρατορίαν, ἐξ ὧν ἔχω ἰδεῖ καὶ πολὺ ὑποπεύομαι (ἔξω τῆς Κωνσταντινουπόλεως) ὅτι γενικῶς αὐταὶ τὸ πάλαι ἦσαν μόνον ὀλίγον τι καλλίτεροι, ὅπερ ἔκαμε πιθανῶς τὸν Προκόπιον νὰ συγκληθῆ περὶ τῆς ἀγίας Σοφίας, ἣτις πράγματι εἶνε πολὺ ὠραῖον οἰκοδόμημα ἀκόμη. Καὶ ἐν συγκρίσει πρὸς ταῦτα
- 18 περὶ τῶν ὁποίων ὁμιλῶ, δύναται νὰ λεχθῆ ὅτι παραπίθει τὰ Σερα-

φείμ εἰς τὰ Χερουβείμ νὰ διαμένωσιν ἐκεῖ, ἀλλὰ σοβαρῶς εἰπεῖν, μοὶ ἐφάνη ἀπείρως μικροτέρα τῶν προσδοκιῶν μου, ὡς ἀλλαχοῦ μέλλω ἴσως νὰ συζητήσω μετὰ σοῦ. Μετέβην ἐνταῦθα νὰ ἐπισκεφθῶ τὸν Μητροπολίτην, ὅστις ἦτο λίαν νέος· ὑποθέτω ὄχι ἄνω τῶν 25. Μὲ μετεχειρίσθη μετὰ τῶν συνηθειῶν τοῦ τόπου τούτου λίαν εὐγενῶς, μὲ καφέ, σερμπέτι, γλυκὸ τριαντάφυλλον καὶ καθαρὸν ὕδωρ ὅσον ἤθελον νὰ πῶ. Ἔχει μίαν ὠραίαν μικρὰν οἰκίαν παρὰ τὴν Μητροπολιτικὴν Ἐκκλησίαν, ἣτις εἶνε ἀφιερωμένη εἰς τὴν Παναγίαν. Ἦτο ἡ ὠραιότερα ἐκεῖ, ἐστολισμένη μὲ μαρμαρίνους στύλους, ἀλλὰ τῶρα περιμαζευμένη εἰς οὐδὲν ἄλλο ἢ εἰς ἓν σκευοφυλάκιον σχεδόν. Ἡ ἀρχαιότερα Ἐκκλησία (καὶ νῦν ἡ ὠραιότερα) εἶνε ἀφιερωμένη εἰς τὸν ἅγ. Γεώργιον. Τὸ ἔδαφος εἶνε ὠραῖα ἐπεστρωμένον μὲ μαῦρον καὶ λευκὸν μάρμαρον, εἶνε (ὡς πρὸς τὰ θεμέλια) ἀκόμη ὀλόκληρος καὶ σὰς βεβιαῶ δύνανται εὐμενῶς νὰ παραβληθῇ πρὸς τὸ παρεκκλήσιον μας καὶ σχεδόν ἄλλη μία ἐπὶ τῆς κορυφῆς ἐκείνης. Ὁ θόλος ὑπεράνω τοῦ ἁγίου Βήματος εἶνε πολὺ ὠραῖον μωσαϊκὸν ἔργον καὶ περὶ τὸ διάζωμα αὐτοῦ εἶνε γεγραμμένα C C WZ. Τῷ οἴκῳ πρέ-

ΕΧΣ ΝΣ Ν ΤΑ ΟΦΚΩ ΣΟΥ ΠΡΕΠΕΙ
 ΑΓΙΑΣΜΑ ΚΕ ΕΙΣ ΜΑΚΡΟΤΗΤΑ
 ΗΜΕΡΩΝ Ν

πει ἀγίασμα κε εἰς μακρότητα ἡμερῶν.» Ἡ ἀρχὴ καὶ τὸ τέλος εἶνε τὸ αὐτό· καὶ εἷς καλόγηρος (εἷς παπᾶς ἢ μοναχὸς ἐκεῖ) ὑπέθετεν ὅτι ἦτο : ω σῶσον! Εἶμαι διατεθειμένος νὰ δεχθῶ ὅτι σημαίνει αὐτὸ ἀλλὰ χρειάζεται τὸ Ν πρὸς τοῦτο. Εὐρίσκω ὅτι ἦτο μία λέξις ἱκεσίας, ἣς ἐγένετο χρῆσις εἰς τὰ ἀρχαῖα Φυλακτήρια, κοινῶς ἀποδιδόμενα εἰς τοὺς ἀκολουθοῦς τοῦ Βασιλείδου. Ἔχω ἓν λίαν σπάνιον ἀξιοπερί-
 20 εργον, τοῦ ὁποίου θὰ σὰς δώσω περιγραφὴν μετὰ τῶν ἄλλων καὶ παραβάλετε τοῦτο μὲ αὐτήν. Ἐξερχόμενος τῆς Ἐκκλησίας ἐκείνης ἐπὶ τοῦ τοίχου, εἰς τὴν δεξιάν χεῖρα, ἔξωθεν ὑπάρχουσι τέσσαρες μορφαὶ ἰστάμεναι εἰς ἓνα μικρὸν λίθον 1 1/2 πόδα μακρόν· εἰς γέρον ἄνθρωπος μὲ ἓνα νέον εἰς τὴν ἀριστεράν του χεῖρα ἔχοντα μίαν χεῖρα ἐπὶ τοῦ στήθους καὶ τὴν ἄλλην ὑπὸ τὴν παρειάν του. Ἀπέναντι αὐτοῦ ἴστανται γυνὴ μὲ μίαν νέαν παιδίσκην ἐν τῇ ἰδίᾳ θέσει μὲ τὸν νέον, ἄνωθεν ἦτο γεγραμμένον (τῆς γωνίας οὔσης ὀλίγον τετραυσιμένης) Ἰούνιος Πρόβος καὶ εἰς τὸ χεῖλος τῆς πλευρᾶς πρὸς τὴν δεξιάν χεῖρα ΖΗ. Συμπεραίνω ὅτι ἦτο ἐπιγραφὴ εἰς τὸ μνημεῖον αὐτοῦ· διὰ τῆς λέξεως ΖΗ τὴν ὁποίαν συχνάκις συνήνησα

- 21 ὡσαύτως εἰς μνημεῖα ἦτο ἴσως μόνον μία ἔνδειξις τῆς πίστεως αὐτῶν εἰς τὴν ἀθανασίαν. Εἰς ἄλλην Ἐκκλησίαν τῆς ὑπεραγίας Θεοτόκου εἰκνύεται τὸ σῶμα μιᾶς ἀγίας, τὴν ὁποίαν καλοῦσιν Ὅσιαν Ξένην καὶ μία παλαιὰ εἰκὼν τῆς Παρθένου Μαρίας. Διηγοῦνται τὴν ἱστορίαν, ὅτι ἀπὸ μέγα ναυάγιον τὸ σῶμα τοῦτο ἐξώκειλεν εἰς τὴν παραλίαν μετὰ τῆς εἰκόνης αὐτῆς δεδεμένης εἰς αὐτὸ διὰ σιδηρᾶς ἀλύσσου καὶ μολονότι οὐδέποτε ἔμαθον πόθεν προήρχετο οὔτε τί ἦτο ἀλλὰ χάριν τῆς εἰκόνης ἐθεώρησαν αὐτὴν ἀγίαν καὶ διετήρησαν τὸ σῶμα αὐτῆς καὶ τὴν εἰκόνα ὡς ἀντικείμενα λατρείας διὰ τὸν λαόν. Ὁρίσθη εἰδικὴ ἡμέρα (24ῃ Ἰανουαρίου) ἐν τῷ ἑορτολογίῳ χάριν τῆς ἀγίας αὐτῆς, ἀλλὰ διηγοῦνται καὶ μίαν ἄλλην ἱστορίαν περὶ αὐτῆς. Τὸ Μοναστήριον τὸ ὁποῖον ἔχω ἤδη μνημονεύσει ὑπερξεν πολὺ ὠραῖον μικρὸν οἰκοδόμημα, ἀλλὰ τώρα κατεριπύμενον,
- 22 καθ' ὅσον δὲν ὑπάρχουν προικοδοτήσεις ἢ εἰσοδήματα πρὸς ἐπισκευὴν αὐτοῦ. Ὑπελείφθη εἰς μόνον γέρον καλόγηρος, ὅστις ζῆ μόνον μετὰ ὀλίγα ὄσπρια τὰ ὁποῖα εἰμφορεῖ νὰ λάβῃ ἐκ τῆς εὐσπλαχνίας τῶν ξένων. Περαιτέρω εἰς τὴν βορειανατολικὴν γωνίαν τοῦ φρουρίου ἴστανται 6 ἀνεμόμυλοι σταθεροὶ καὶ ἀκίνητοι καίτοι οὐδέποτε ἔχουσιν ἔλλειψιν βορείου ἀνέμου τὴν νύκτα ἕνεκα τοῦ Ἐμβάτη, ὅστις ὅταν ἔλθῃ ἀπὸ τῆς θαλάσσης ἐν καιρῷ τῆς ἡμέρας, δὲν παραλείπει νὰ ἐπανεέλθῃ ὅλην τὴν νύκτα. Ὑπάρχει εἶδος μύλου διὰ τὸν ἄνεμον καὶ ἕτερον εἶδος διὰ τὸ ὕδωρ (ἐδῶ ἐν Τουρκίᾳ), ὅπερ κατασχύνει ἀπείρως τὰς μηχανικὰς μας προσπάθειας. Παραλείπω τὴν περιγραφὴν αὐτῶν νῦν ἀφοῦ ἐσταμάτησα πάρα πολὺ εἰς τὴν Σηλυβρίαν, ὥστε νὰ κουράσω τὴν ὑπομονὴν σου.