

- FRÖBES, J. — Lehrb. d. experim. Psychologie, 1, έκδ. 3η, 1923, 2, έκδ. 3η, 1929.
- JAMES, W. — Principles of Psychology, 1, 1896.
- JANSEN, M. — Über den Einfluss der Übung eines Spezialgedächtnisses auf das allg. Gedächtnis, 1906.
- LYON, D. O. — Memory and the learning process, 1917.
- MEUMANN, E. — Ökonomie u. Technik d. Gedächtnisses, έκδ. 5η, 1920.
- MÜLLER, G. E. — Zur Analyse d. Gedächtnistätigkeit etc., 1, 1911, 2, 1917, 3, 1924.
- MÜLLER, G. E. — SCHUMANN, F. — Exper. Beiträge z. Unters. d. Gedächtnisses, ἐν *Zeitschr. f. Psych. u. Physiologie d. Sinnesorgane*, 6, 1899.
- NAGEL, F. — Exper. Untersuch. ü. d. Grundfragen d. Assoziationslehre, ἐν *Archiv. f. d. Ges. Psychologie*, 23, 1912.
- OFFRER, M. — Das Gedächtnis, έκδ. 4η, 1924.
- PAULI, R. — Über psychische Gesetzmässigkeit, Jena 1920.
- PETERSON, H. A. — Note on a retrial of Prof. James experim. of memory training, ἐν *Psychological Review*, 14, 1912.
- PYLE, W. H. — The Psychology of learning, έκδ. 2^a, 1928.
- SLEIGHT, W. G. — Memory and formal training, ἐν *Brit. J. of Psych.*, 4, 1911.
- STARCH, D. — Educational Psychology, έκδ. 2^a, 1927.
- SWIFT, E. J. — The acquisition of skill in typewriting, ἐν *Psychological Bulletin*, 3, 1906.
- SWIFT, E. J. — Memory of skillful movements, ἐν *Psych. Bulletin*, 3, 1906.
- SWIFT, E. J. — Learning to telegraph, ἐν *Psych. Bulletin*, 7, 1910.
- THORNDIKE E. L. — WOODWORTH R. S. — The influence of improvement in one mental function upon the efficiency of other functions, ἐν *Psych. Review*, 8, 1901.
- THORNDIKE, E. L. — Educational Psychology, 2, 1913.
- THORNDIKE, E. L. — Mental discipline in highschool Studies, ἐν *J. of Educ. Psych.*, 15, 1924.
- THORNDIKE, E. L. — BROYLER, C. R. and WOODWARD ELLA. — A second Study of mental discipline in highschool studies, ἐν *J. of Educ. Psych.*, 18, 1927.
- WATT, H. G. — The economy and training of memory, 1911.
- WINCH, W. H. — The transfer of improvement in memory etc., ἐν *Brit. J. of Psych.*, 2, 1908, 3, 1910.
- WOODWORTH, R. S. — Psychology, έκδ. 2^a, 1929.
- ZIEHEN, TH. — Leitf. d. phys. Psychologie, έκδ. 12η, 1924.

ΑΝΑΚΟΙΝΩΣΕΙΣ ΜΗ ΜΕΛΩΝ

ΙΣΤΟΡΙΑ.— Περί τῆς ἱστορίας καὶ τῶν μνημείων τοῦ Μουχλίου*, ὑπὸ **Εὐγενίου Δαρκό.**

“Ὅταν πηγαίνει τις εἰς τὸν δρόμον, ὁ ὁποῖος φέρει ἀπὸ τὴν Τρίπολιν εἰς τὸ Ἄργος μεταξὺ τῶν ὑψηλῶν ὀρέων Παρθενίου καὶ Ἄρτεμισίου ἐκπλήττεται βλέπων

* Ἀνεκοινώθη κατὰ τὴν συνεδρίαν τῆς 18 Δεκεμβρίου 1930.

ὄρος τι ἀπομονωμένον, χαμηλότερον μὲν τῶν προρρηθέντων, τὴν δὲ μορφὴν θαυμασιώτερον εἶναι σχεδὸν κωνοειδές, εἰς τὸ ἀνώτερον μέρος ἐξ ὀλοκλήρου ἐκ βράχων συνιστάμενον, οἱ ὅποιοι μόνον πρὸς τὴν δυτικὴν καὶ βορειοδυτικὴν πλευρὰν σχηματίζουσι μαλακωτέραν κλιτύν, εἰς τὰς ἄλλας πλευρὰς ὅμως εἶναι πανταχοῦ κρημνώδεις καὶ ἄβατοι. Τοῦτο τὸ ὄρος, ὑπὸ τῆς φύσεως εἰς ἰσχυρότατον φρούριον μορφωθέν, φέρει καὶ σήμερον τὰ ἀξιόλογα ἐρείπια τοῦ Βυζαντινοῦ φρουρίου καὶ τῆς πόλεως Μουχλίου. Ἐν ὠραῖον πρῶτ' τοῦ παρελθόντος Νοεμβρίου ἀνέβην εἰς τὸ ὄρος τοῦ Μουχλίου, ἔμεινα περίπου μέχρι τῆς δύσεως τοῦ ἡλίου ἐκεῖ καὶ ἐπεθεώρησα, ὅσον ἦτο δυνατόν κατὰ τὴν διάρκειαν τῆς ἐκεῖ διαμονῆς μου, τὰ ἐρείπια τῆς πόλεως καὶ ἔκμαμα σχέδια καὶ φωτογραφίας, ἔπραξα δὲ τοῦτο ἐλπίζων, ὅτι αὐταὶ αἱ εἰκόνες δύνανται νὰ προσφέρουν καλὴν ὑπηρεσίαν εἰς τὴν ἐπιστημονικὴν ἔρευναν τῶν μνημείων ἐκείνων. Πρὸ τῆς ἀπαριθμήσεως τῶν μνημείων δὲν θὰ εἶναι περιττὸν νὰ ἀνακεφαλαιώσω καὶ διαφωτίσω συντόμως τὰς πληροφορίας, τὰς ὁποίας δίδουν ἡμῖν αἱ γραπτὰ πηγὰ περὶ τῆς ἱστορίας τοῦ Μουχλίου.

Περὶ τῆς κτίσεως τοῦ Μουχλίου ἔχομεν ἀρκετὰ σαφῆ ἐξιστόρησιν ἐν τῷ λεγομένῳ Ἀραγωνικῷ Χρονικῷ, τὸ ὁποῖον λέγει¹ ὅτι κατὰ τὸ ἔτος 1296 ὁ καπετᾶνος τῶν Ἑλλήνων, ἀφοῦ κατέκτησε τὸ φρούριον τοῦ Νικλίου ἀπὸ τῶν Φράγγων, βλέπων ὅτι τοῦτο ἐν πεδιάδι κείμενον ἔχει δυσχερῆ θέσιν πρὸς ἄμυναν, κατέστρεψε καὶ κατηδάφισεν αὐτό, ἀντὶ δὲ τούτου ἵδρυσεν δύο ἰσχυρὰ φρούρια πλησίον ἐπὶ τῶν ὄρεων, τῶν ὁποίων τὸ πρῶτον Μουκλί, τὸ δὲ δεύτερον Σεπίαν ἀνομάσθη, καὶ ἔπειτα διώρισε νὰ μεταβῶσιν οἱ στρατιῶταί του εἰς τὰ σύνορα, διὰ νὰ πολεμήσουσι κατὰ τῶν Φράγγων.

Ἐχομεν καὶ εἰς τὸ Livre de la Conqueste² μίαν πληροφορίαν, ἀπὸ τὴν ὁποίαν δυνάμεθα νὰ συμπεράνωμεν, ὅτι τὸ φρούριον τοῦ Νικλίου ἦτο κατὰ τὸ ἔτος 1302 εἰς τὴν ἀσφαλῆ κατοχὴν τῶν Βυζαντινῶν. Ἐπ' ἴσης ἔχομεν μίαν ἀσφαλῆ πληροφορίαν ἀλλαχόθεν, ὅτι τὸ Μουχλίον, τὸ ὁποῖον οὐδαμοῦ ἀναφέρεται πρὸ τῆς ἐποχῆς ἐκείνης, ἦτο μία τελεία πόλις κατὰ τὸ ἔτος 1314. Ὅπως λέγει τὸ τότε ἐκδομένον χρυσόβουλλον³ τοῦ αὐτοκράτορος Ἀνδρονίκου Β' τοῦ Παλαιολόγου, ἡ ἐν Μυστρᾷ μονὴ τοῦ Βροντοχίου κατεῖχεν ἐν μετόχιον εἰς ὄνομα τιμώμενον τῶν ἁγίων Θεοδώρων καὶ ἐπιλεγόμενον τοῦ Βροντοχίου εἰς τὸ Μουχλίον. Τοιοῦτοτρόπως εὐρίσκομεν τὴν περὶ τῆς ἰδρύσεως τοῦ Μουχλίου πληροφορίαν τοῦ Ἀραγωνικοῦ χρονικοῦ τόσον καλῶς ὑποστηρικμένην καὶ ὑπὸ ἐτέρων πηγῶν, ὥστε δυνάμεθα νὰ δεχθῶμεν αὐτὴν ὡς ἀκριβῆ καὶ ἀληθῆ ἱστορικῶς.

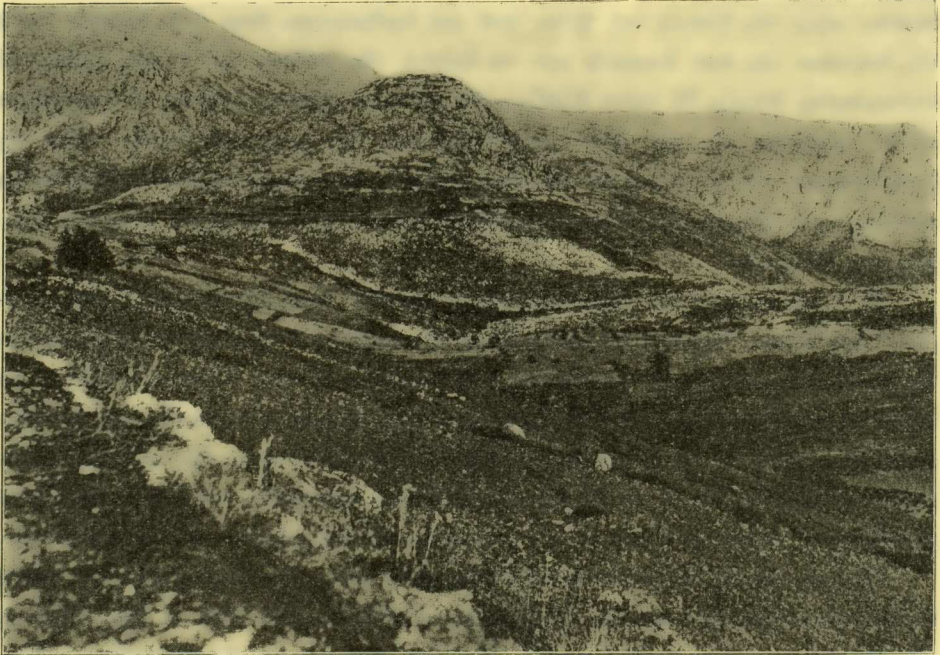
Ἄσπον ἀφορᾷ τὴν ὀνομασίαν τῆς νέας ταύτης πόλεως, ἔχω τὴν πεποιθήσιν, ὅτι

¹ Libro de los Fechos etc. ed. Morel-Fatio, Genève 1885, σ. 103-106.

² BUCHON, Recherches historiques sur la principauté française de Morée etc. I, 425.

³ MILLET, BCH, XXIII (1899), σ. 103.

αὕτη προέρχεται ἀπὸ τὸ Μουχλίον τῆς Κωνσταντινουπόλεως, τὸν τόπον δηλαδὴ, εἰς τὸν ὁποῖον Μαρία ἡ Παλαιολογίνα, ἡ ἐκ νοθείας θυγάτηρ τοῦ αὐτοκράτορος Μιχαήλου τοῦ Παλαιολόγου, ὑπανδρευθεῖσα τὸν Χαγάνον τῶν Μουγουλίων (=Μογγολίων) Ἀπαγὰν καὶ ἐπιλεγομένη Δέσποινα τὸν Μουγουλίων εἶχεν ἰδρύσει μετὰ τὴν εἰς Κωνσταντινούπολιν ἐπιστροφὴν τῆς, δηλ. τὸ ἔτος 1281, τὴν ἐκκλησίαν καὶ μονὴν τῆς Παναγίας τοῦ Μουχλίου, ἡ τῆς Μουχλιώτισσας, ἡ ὁποία σφύζεται καλῶς καὶ σήμερον¹.



Εἰκ. 1.— Γενικὴ ἄποψις τοῦ Μουχλίου.

Μαρία ἡ Παλαιολογίνα ἔζησε περὶ τὸ τέλος τῆς XIII καὶ τὴν ἀρχὴν τῆς XIV ἑκατονταετηρίδος εἰς τὴν βασιλικὴν αὐλὴν τοῦ ἀδελφοῦ τῆς, Ἀνδρονίκου τοῦ Παλαιολόγου.

Εἶναι πολὺ πιθανόν, ὅτι τῇ ἐπεμβάσει τῆς Μαρίας εἶχε διατάξει ὁ αὐτοκράτωρ τὴν ἀνέγερσιν μιᾶς δευτέρας ἐκκλησίας τῆς Παναγίας Μουχλιώτισσας καὶ εἰς τὴν νεωστὶ ὑπ' αὐτοῦ ἰδρυθεῖσαν πόλιν τῆς Πελοποννήσου. Τὰ εἰρηπια τῆς ἐκκλησίας ἐκείνης, ὅπως βλέπομεν ἐκ τῶν μνημείων, σφύζονται καὶ σήμερον καὶ ὀνομάζεται αὕτη ὑπὸ τῶν ἐντοπίων χωρικῶν ἀδιαλείπτως ἐκκλησία τῆς Παναγίας. Λοιπὸν ἀπὸ ταύτης τῆς ἐκκλησίας τῆς Παναγίας Μουχλιώτισσας ἔλαβεν ἡ νέα πόλις καὶ τὸ νέον φρούριον τὸ ὄνομα τοῦ Μουχλίου, κατὰ τὴν ἐν Κωνσταντινουπόλει ἀναλογίαν.

¹ MILLINGEN, *Byzantin Churches in Cple*, Macmillan, 1912, σ. 272. — ΠΑΣΠΑΤΗΣ, *Βυζαντιναὶ Μελέται*, Κ/πολις, 1877, σ. 388.

Εἰς τὰς γραπτὰς πηγὰς οὐδεμίαν εὐρίσκομεν πληροφορίαν περὶ τῆς ἐξελίξεως καὶ ἱστορίας τῆς πόλεως μέχρι τέλους τῆς XIV ἑκατονταετηρίδος, ἐξαιρουμένου τοῦ προμνημονευθέντος Χρυσοβούλλου τοῦ Ἀνδρονίκου II καὶ τοῦ τοῦτο ἐπικυροῦντος Χρυσοβούλλου¹ τοῦ Μιχαήλου IX κατὰ τὸ ἔτος 1319. Αἱ πηγαὶ ὅμως ἐνίοτε λέγουσιν τι σημαντικόν, καὶ ὅταν σιγῶσιν. Ἐχει δηλαδὴ μεγάλην σημασίαν δι' ἡμᾶς τὸ γεγονὸς ὅτι εἰς τοὺς φεουδαλικούς καταλόγους τῶν Φράγγων τοῦ Μορέως τῶν ἐτῶν 1364 καὶ 1391² οὐδαμοῦ τὸ Μουχλίον ἀναφέρεται. Ἐπ' ἴσης δὲν μνημονεύεται ποτὲ αὐτὸ ὑπὸ τῶν Βυζαντινῶν ἱστοριογράφων καὶ χρονογράφων μεταξὺ τῶν πόλεων ἐκείνων, τὰς ὁποίας οἱ Τούρκοι, κατ' ἐξοχὴν ὁ Τουραχάνης, εἶχαν λεηλατήσει καὶ προσκαίρως καταλάβει κατὰ τὸ δεῦτερον ἡμισυ τῆς XIV ἑκατονταετηρίδος. Ἐντεῦθεν συμπεραίνομεν, ὅτι κατὰ τοὺς πολλούς καὶ περιπετειώδεις πολέμους ἀφ' ἐνὸς μὲν μεταξὺ Ἑλλήνων καὶ Φράγγων, ἀφ' ἑτέρου δὲ μεταξὺ Ἑλλήνων καὶ Τούρκων τὸ Μουχλίον δὲν ἤλλαξε τὸν δεσπότην του, ἀλλ' ἔμεινε ἀδιαλείπτως εἰς τὴν ἀσφαλῆ κατοχὴν τῶν Βυζαντινῶν.

Κατὰ Ἰταλικὰς πηγὰς³ τὸ 1398 ὁ τοποτηρητὴς τοῦ Μουχλίου εἶχεν ἀιχμαλωτίσει ἔνεκα χρέους τὸν ἀδελφὸν τοῦ ἐν Ναυπλίῳ ἐξουσιαστοῦ Aporito Catello καὶ δὲν ἀφῆκεν αὐτὸν ἐλεύθερον παρὰ τὴν ἔντονον διαμαρτυρίαν τῆς Βενετίας καὶ τὴν ὀρισμένην ἀπαγόρευσιν τοῦ δεσπότη του, Θεοδώρου I. Ἐκ τούτου φαίνεται, ὅτι οἱ προσεστῶτες τοῦ Μουχλίου εἶχαν ἀρκετὰ μεγάλην αὐτονομίαν εἰς τὴν ἰσχυρὰν θέσιν των κατὰ τὸ ἀπὸ τῶν Φράγγων κληρονομηθὲν καὶ εἰς τοὺς Ἑλληνας εὐρέως διαδεδομένον φεουδαλιστικὸν πνεῦμα.

Ἐπίσης ἐκ τῶν Ἰταλικῶν πηγῶν⁴ πληροφορούμεθα, ὅτι τὸ 1417, ὅτε οἱ Παλαιολόγοι ἐπεχείρησαν πολεμικὴν ἔφοδον κατὰ τῶν Φράγγων πρὸς πλήρη ἀνάκτησιν τοῦ Μορέως, τὸ κύριον τμήμα τοῦ Βυζαντινοῦ στρατοῦ ἐστρατοπέδευεν ὑπὸ τὴν στρατηγίαν τοῦ Ἰωάννου τοῦ νεωτέρου αὐτοκράτορος εἰς τὸ Μουχλίον. Ἰδοὺ ἡ νέα ἀπόδειξις, ὅτι τὸ Μουχλίον ὑπῆρξεν ὄχι μόνον τὸ προπύργιον τοῦ ἐν Μυστρᾷ κέντρου τῆς ἑλληνικῆς δεσποτείας, ἀλλὰ καὶ ἡ ἰσχυροτέρα πολεμικὴ βᾶσις τῆς κατὰ τῶν Φράγγων καὶ κατὰ πάντων τῶν ἀπὸ τῶν βορειῶν μερῶν τῆς Πελοποννήσου ἀπειλούντων πολεμίων⁵.

Κατὰ τὸ 1458 ἐξεπολιόρησε Μωάμεθ ὁ II μαζί με πολλὰς ἄλλας πόλεις τῆς Πελοποννήσου καὶ τὸ Μουχλίον. Περὶ τούτου τοῦ θλιβεροῦ συμβεβηκότος ἔχομεν τρεῖς παραλλαγὰς πληροφοριῶν ὀλίγον διαφερουσῶν ἀπ' ἀλλήλων, τὰς τῶν Ἑλλήνων καὶ

¹ MILLET, BCH, XXIII (1899), σ. 110.

² Tables des fiefs de la Morée etc. ed. Hopf. CGR, 226, 229.

³ Πβλ. HOPF, G. Gr. in Ersch- u. Grabers Realencycl. II 64.

⁴ Πβλ. HOPF, G. Gr. II. 78.

⁵ Πβλ. ἀνωτέρω τὰ τοῦ Ἀρωγωνικοῦ Χρονικοῦ.

Τούρκων ιστοριογράφων¹, πρὸ πάντων Λαονίκου τοῦ Χαλκοκανδήλου² καὶ τοῦ Σεα-
δεδδίνου³ ἔπειτα τοῦ Spandugino⁴ καὶ τῶν ἀπ' αὐτοῦ ἐξαρτωμένων πηγῶν καὶ
τελευταῖον τῶν ἀνακαλυφθεισῶν ὑπὸ τοῦ Hopf⁵.

Αἱ ὑπὸ τοῦ Hopf ἀνακαλυφθεῖσαι καὶ ἐν μέρει ἀνέκδοτοι Ἰταλικαὶ πηγαί, ἐκθέ-
τουν ὅτι ἡ πολιορκία τοῦ Μουχλίου ἤρχισεν ἀκριβῶς τὴν 20^{ην} Ἰουνίου τοῦ 1458.
Ὁ Δημήτριος Ἀσάνης, ὁ ὁποῖος ἤδη τὸ 1456 ἤθελε νὰ παραδώσῃ τὴν πόλιν εἰς
τοὺς Βενετούς⁶, ἔστειλε τὸν γαμβρόν του Γρίτζαν τὸν Παλαιολόγον πρὸς τὸν Σουλ-
τᾶνον μὲ τὴν πρότασιν τῆς παραδόσεως τῆς πόλεως ὑπὸ τὸν ὄρον, ἵνα ὁ ἴδιος Ἀσάνης
μείνῃ καπετᾶνος τῆς πόλεως καὶ φόρου ὑποτελής. Ὁ Σουλτᾶνος ὅμως δὲν ἀπεδέχθη
τοῦτο, ἀλλ' ἤχμαλώτισε τὸν πρέσβυν Παλαιολόγον καὶ ἐξηκολούθησε τὴν πολιορκίαν.
Ὁ λαὸς τοῦ Μουχλίου μὴ θέλων κατ' οὐδένα τρόπον νὰ παραδώσῃ τὴν ἰσχυρὰν πόλιν,
ἤρχισε νὰ ἐπαναστατῇ κατὰ τοῦ Ἀσάνη ὡς προδότου τοῦ λαοῦ καὶ τοῦ δεσπότη του.
Τότε ὁ Ἀσάνης ἔκαμε πολὺ γλήγγορα τὴν συμφωνίαν μετὰ τῶν Τούρκων καὶ παρέ-
δωκεν εἰς αὐτοὺς τὴν πόλιν ἔναντι τῶν εἰς τὴν οἰκογένειάν του δοθεισῶν ἀμοιβῶν
κατὰ τὸν μῆνα Ἰούλιον τοῦ 1458.

Κατὰ τὴν διάρκειαν τῆς Τουρκοκρατίας τὸ Μουχλίον ἔμεινε τοῦλάχιστον κατὰ
τὸ δεύτερον ἡμισυ τῆς XV ἑκατονταετηρίδος τὸ σοβαρώτατον φρουρίον τῆς Πελο-
ποννήσου μετὰ τὴν Κόρινθον, ὅπως φαίνεται ἐκ τοῦ καταλόγου τῶν Τουρκικῶν φρου-
ρίων τοῦ ἀναφερομένου ὑπὸ τοῦ Stefano Magno⁷ τὸ 1463, κατὰ τὸν ὁποῖον τὸ
Μουχλίον εἶχε τὴν ἰσχυροτάτην διαρκῆ φρουρὰν μετὰ τὴν Κόρινθον, συνισταμένην
ἐκ 200 στρατιωτῶν, μεγαλειτέραν παρὰ τὴν τοῦ Μυστρᾶ (120), τῶν Πατρῶν (150),
τοῦ Λεονταρίου (150) κτλ.⁸

Ἀμέσως μετὰ τὴν ἄλωσιν τοῦ Μουχλίου ὑπὸ τῶν Τούρκων ἠναγκάσθη νὰ φύγῃ
εἰς Κρήτην ὁ ἐκ Μουχλίου ζωγράφος Διγενής, ὅπου κατὰ τὴν μαρτυρίαν μιᾶς ὑπὸ
τοῦ Gerola εὑρεθείσης ἐπιγραφῆς⁹ διεκόσμησε μὲ τοιχογραφίας τὴν εἰς Ἀπάνω Φλωρι

¹ ΚΡΙΤΟΒΟΥΛΟΣ, (FHG. τ. V. σ. 122), 1. 3. c. 4. §. 4. ΦΡΑΝΤΖΗΣ, ed. Bonn. 387, 392.
Σύντομον Χρονικόν, ἐν Michaelis Ducae, ed. Bonn. σ. 251. Ἄνθος c. CLXXXIV (Hopf. 267).
Chroniques grécoromanes etc.

² ed. DARKÓ, 2, 2, σ. 206-207.

³ BRATUTTI, Chronica . . . comp. da Saidino, I. p. 183-5.

⁴ I commentari di Theodoro Spandugino, Florenc 1551, I. 44, πβλ. Sathas, Μνημεῖα
τόμ. Θ' p. 135 κτλ.

⁵ G. Gr II, 127.

⁶ Cancellaria Secreta, ed. Sathas, Μνημεῖα τῆς ἑλλ. ἱστορίας, 1, σ. 230.

⁷ HOPF, σ. 203. Chroniques grécoromanes etc.

⁸ Πβλ. καὶ SATHAS, Μνημεῖα, VI. 2, 4, 5, 11, 37, 84, κτλ.

⁹ GEROLA, Monumenti Veneti nell'isola di Creta, II. 222, 300, 310.

ἐκκλησίαν τῶν Ἁγίων Πατέρων τὸ ἔτος 1462. Ἡ ἐκκλησία αὕτη σφύζεται καὶ σήμερον, ἀλλὰ αἱ τοιχογραφίαι τοῦ Διγενῆ εἶναι τώρα δυστυχῶς παντελῶς κατεστραμμένοι. Τὸ γεγονός ὅμως τοῦτο ἔχει διπλὴν σημασίαν δι' ἡμᾶς, διότι ἀφ' ἐνὸς μὲν ἀποδεικνύει τὸ Μουχλίον ὡς ἐν κέντρον πολιτισμοῦ, ὅπου καλλιτέχνηαι μονίμως ἔμενον, ἀφ' ἐτέρου δὲ ὑποστηρίζει διὰ νέας ἀποδείξεως τὴν γνώμην ἐκείνην, κατὰ τὴν ὁποίαν ὑπῆρξαν ἰσχυραὶ σχέσεις μεταξύ τῶν ζωγραφικῶν σχολῶν τῆς Κρήτης καὶ τῆς Πελοποννήσου κατὰ τὴν XV ἑκατονταετηρίδα.

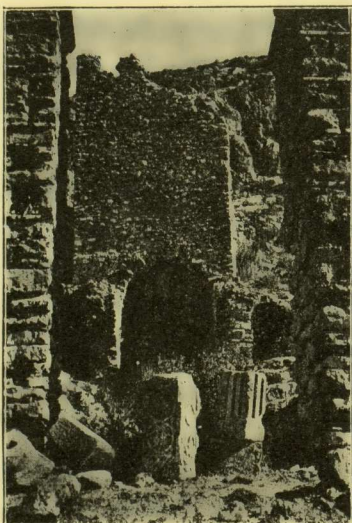
Κατὰ τὴν διάρκειαν τῶν XVI-XVII ἑκατονταετηρίδων οὐδεμίαν εὐρίσκω μνησίαν ἐν ταῖς πηγαῖς περὶ τοῦ Μουχλίου. Ὅμως ἀπὸ τῆς ἀρχῆς τοῦ XVIII αἰῶνος σφύζονται περὶ αὐτοῦ δύο ἐξ αὐτοφίας προερχόμεναι πληροφορία¹ ἐπισήμων ταξιδιωτῶν, δηλ. ἡ Breve Descrizione Corografica del Peloponneso τοῦ Antonio Pacifico, δημοσιευομένη τὸ 1704, καὶ τὸ Χρονικὸν τῆς ἐν ἔτει 1715 ἐκστρατείας τῶν Τούρκων εἰς τὸν Μορέαν, συντεταγμένον κατὰ τὸ ἴδιον ἔτος ὑπὸ τοῦ Κωνσταντίνου Διοικητοῦ. Ἀπὸ τούτων γίνεται κατάδηλον, ὅτι τὸ Μουχλίον τότε, ὅπως καὶ ἡ Γεωγραφία τοῦ Μελετίου² λέγει, ἦτο κρημισμένον καὶ ἔρημον, εἶχε χάσει ἤδη καὶ τὸ παλαιὸν ὄνομά του, οἱ κάτοικοι δὲ εἶχον καταβῆ εἰς τοὺς πρὸς τὴν Τρίπολιν χαμηλοτέρους λόφους, ὅπου εἶδεν ὁ Διοικητὴς δύο χωρία πλησίον ἀλλήλων, τῶν ὁποίων τὸ μὲν πρῶτον Palaea-Muthlià, τὸ δὲ δεύτερον Chenuria-Muthlià ὠνομάζετο. Καὶ ἐν τῇ ὡς παραρτήματι τοῦ ἔργου τοῦ Pacifico ἐκδιδομένη Notizia τοῦ Albergetti σημειώνεται μεταξύ τῶν 62 εἰς τὴν Τρίπολιν ἀνηκόντων χωρίων ἐν ὀνομαζόμενον Steno Mucli, τὸ ὁποῖον σφύζεται καὶ σήμερον ὑπὸ τὸ ἀπλοῦν ὄνομα Steno, πλησίον τῆς Τριπόλεως πρὸς ἀνατολάς. Φαίνεται λοιπὸν ἐκ τούτων, ὅτι κατὰ τὴν XVI ἑκατονταετηρίδα, ὅτε οἱ Τούρκοι ὄλας τὰς Βενετικὰς πόλεις τῆς Πελοποννήσου κατέλαβον, μεταξύ αὐτῶν καὶ τὸ Ἄργος καὶ τὸ Νάυπλιον, ἔχασε τὸ πρῶην Βυζαντινὸν φρουρίον, τὸ Μουχλίον, ὅλην τὴν στρατιωτικὴν σημασίαν του. Ἐπομένως οἱ Τούρκοι ἀπέσυρον τὴν στρατιωτικὴν φρουρὰν ἀπὸ τοῦ Μουχλίου καὶ οἱ κάτοικοι τοῦ φρουρίου ἤρχισαν νὰ καταβαίνουν ἀπὸ τοῦ δυσβάτου ὄρους εἰς τοὺς χαμηλοτέρους τόπους, ὅπου ὁ βίος καὶ ἡ συγκοινωνία ἦσαν εὐκολώτερα.

Ὅσον ἀφορᾷ τὰ σήμερον σφύζόμενα μνημεῖα τοῦ βυζαντινοῦ φρουρίου, λέγομεν τὰ ἐξῆς: παρατηροῦμεν πολὺ καλὰ τὰς τρεῖς σειρὰς τῶν τὴν πόλιν περιβαλλόντων τειχῶν, συνισταμένων ἐκ πολυγώνων, βαθυφαίων λίθων τοῦ τόπου, διαιρούντων τὴν πόλιν, ὅπως καὶ εἰς τὸν Μυστρᾶν, εἰς τρεῖς ἀλλεπαλλήλους ζώνας. Εἰς τὴν πρώτην, κατωτέραν ζώνην, παρετήρησα ἀπὸ βορρᾶ εἰς νότον προβαίνων τὰ ἕχνη ἐνὸς μεγάλου οἰκοδομήματος συγκειμένου ἐξ ἰσογείου καὶ πρώτου πατώματος, ὅπισθεν τοῦ οὐοίου

¹ Πβλ. ΔΡΑΓΟΥΜΗ: Χρονικῶν Μορέως τοπωνυμικά κτλ. ἐν Ἀθήναις, 1921. 101 κτλ.

² Σελ. 368. (Ἐνετήσι ,αψη').

οί βράχοι τοῦ ὄρους ἀποτελοῦν μίαν φυσικὴν ἔδραν μετὰ ἐπικρεμαμένης στέγης. Πρὸ τοῦ οἰκοδομήματος εὐρίσκεται μικρὸς θύλος εἰς τὸ ὑπόγειον κατὰ γων, οἰκοδομηθεὶς



Εἰκ. 2.— Ἀπὸ τὰ ἐρείπια τοῦ Μουχλίου.

ἐκ πλίνθων καὶ λίθων καὶ ὑποστηριχθεὶς ἔμπροσθεν δι' ἐνὸς ἰσχυροῦ πύργου, τοῦ ὁποίου σφίζεται ἡ βάσις ἔχουσα ὕψος 8 μέτρων. Ὀλίγον μακρότερον ἀπ' ἐκεῖ πρὸς νότον σφίζονται τὰ ἐρείπια τῶν τοίχων ἐνὸς παρεκκλησίου μὲ μίαν ἡμικύκλιον ἀψίδα. Πλησίον τούτου εὐρίσκεται τὸ σημαντικώτατον μνημεῖον τῆς πόλεως, ἡ ἐκκλησία τῆς Παναγίας Μουχλιώτισσας, μαζὶ μὲ ἓνα ὑψηλὸν τετράγωνον πύργον ὑπὲρ τὰς κόγχας καὶ μὲ ἓν κωδωνοστάσιον πρὸ τῆς ἐκκλησίας. Εἰς τὴν νοτιοδυτικὴν γωνίαν τῆς ζώνης προέχουν οἱ ὑψηλοὶ τοῖχοι ἐνὸς μεγάλου παλατίου, προφανῶς τοῦ ἐνδιαιτήματος τοῦ τοποτηρητοῦ τῆς πόλεως.

Εἰς τὴν δευτέραν ζώνην βλέπομεν κάτω πρὸς βορρᾶν τοὺς τοίχους ἐνὸς μικροτέρου παλατίου, ἀνωθεν τούτου τοὺς τοίχους ἐνὸς πύργου καὶ ἀκόμη ἀνωτέρω ἐπίσης ἐνὸς παλατίου, ἐκ τοῦ ὁποίου σφίζεται καὶ ἓν ἀρκετὰ μέγαλον παράθυρον.

Εἰς τὴν τρίτην ζώνην, δηλ. εἰς τὴν Ἀκρόπολιν, σφίζονται ἀξιόλογα μέρη τοῦ περιβάλλοντος τείχους, συχὰ ὀχυρωθέντος διὰ πύργων. Ἐντὸς τῆς Ἀκροπόλεως ὑπάρχουν πολλὰ στέρνα καὶ ἐρείπια οἰκοδομημάτων. Ἐκτὸς τούτων βλέπομεν πανταχοῦ τὰ ἔχνη τῶν παλαιῶν ἀτραπῶν καὶ ὁδῶν, διατεμνουσῶν ὅλην τὴν πόλιν καὶ παρὰ τὸ καταστρεπτικὸν ἔργον τῶν χωρικῶν, οἱ ὅποιοι γεωργοῦν τακτικὰ τὰ χωράφια τῶν μεταξὺ τῶν μεσαιωνικῶν ἐρειπίων, φαίνονται καλὰ τὰ ὑπόλοιπα τῆς ἐγκατάσεως μεγάλου πληθυσμοῦ.

Ἔχω τὴν γενικὴν ἐντύπωσιν, συμφώνως πρὸς τὴν μαρτυρίαν τῶν γραπτῶν ἱστορικῶν πηγῶν, ὅτι καὶ τὰ μνημεῖα δὲν ἀποδεικνύουν οὐδὲν ἔχνος τῆς ἐν Πελοποννήσῳ Φραγοκρατίας ἐπὶ τοῦ Μουχλίου. Ἐπίσης καὶ ἡ Τουρκοκρατία φαίνεται ὅτι δὲν κατέλιπεν οὐδὲν ἀξιόλογον σημεῖον τῆς ἐκεῖ κυριαρχίας τῆς. Ἐὰ ὁσημέραι ἐξαφανιζόμενα ὑπόλοιπα τοῦ Μουχλίου ὑποδηλοῦν μίαν πόλιν τοῦ λήγοντος μεσαιῶνος, ἡ ὁποία ἦτο ἐξ ὀλοκλήρου κατασκευάσμα τῶν Βυζαντινῶν. Ὅπως ἡ ἱστορία τῆς πόλεως ἡμᾶς ἐδίδαξεν, τὸ Μουχλίον εἶχε δημιουργηθῆ ὡς προπύργιον τῆς ἐν Μυστρᾷ βυζαντινῆς δεσποτείας πρὸς βορρᾶν, κατ' ἐξοχὴν δὲ κατὰ τῶν Φράγγων, ὅπόθεν ὀρμώμενοι οἱ Παλαιολόγοι καὶ οἱ Καντακουζηνοὶ κατεπολέμησαν τοὺς ξένους καὶ ἐπέτυχον νὰ ἐνώσουν πάλιν ὅλην τὴν Πελοπόννησον ὑπὸ ἑλληνικὴν σημαίαν. Ἐκτὸς τῆς ἱστορίας καὶ

τὰ μνημεῖα ἐπιμαρτυροῦν καὶ διὰ τοῦ ἀρχιτεκτονικοῦ ρυθμοῦ τῶν τοίχων καὶ διὰ τῆς τεχνοτροπίας τῶν τοιχογραφιῶν τὴν ἐναργῆ ἐπίδρασιν τῆς βυζαντινῆς τέχνης ἐκείνης, ἡ ὁποία ἔφθασεν εἰς τὴν τελευταίαν λαμπρὰν ἀναγέννησίν της κατὰ τὸ τέλος τοῦ μεσαιῶνος καὶ εἶχε τὸ μέγαλον Πελοποννησιακὸν κέντρον της εἰς τὸν Μυστράν τὸν ἴδιον. Ἀπὸ τῆς ἀπόψεως ταύτης ἐξεταζόμενα τὰ εἰρηπία τοῦ Μουχλίου ἀποκτῶσι δι' ἡμᾶς ἐξαιρετικὴν ὄλως ἱστορικὴν σημασίαν.

ΣΕΙΣΜΟΛΟΓΙΑ.—La nouvelle recrudescence de l'activité sismique dans la région de Corinthe et le tremblement de terre du 4 Janvier 1931, par N. A. Critikos. Ἀνεκοινώθη ὑπὸ κ. Δ. Αἰγινήτου.

Depuis le séisme destructeur de Corinthe du 22 Avril 1928, les secousses n'ont jamais cessé de se produire à des intervalles plus ou moins espacés sur différents points de cette région sismique. Cette action sismique, assez faible jusqu'à ces derniers temps, a de nouveau présenté une recrudescence d'intensité. C'est ainsi que, à partir du 3 Janvier de cette année, à 10 h. 49^m 22^s du soir, (heure à laquelle fut enregistrée la première secousse) les sismographes de l'Observatoire ont noté des secousses sismiques consécutives provenant de la région de Corinthe et présentant plus ou moins d'intensité. Ces secousses, qui ne venaient pas toutes du même épicode, comme le prouvent leurs enregistrements, (distance épicode 60 à 75 kilomètres d'Athènes) ont continué jusqu'à 2^h 1^m 52^s du jour suivant (4 Janvier) lorsque a eu lieu dans la région en question un nouveau tremblement de terre violent. Ce séisme a été suivi, à un intervalle de 6 minutes environ, d'une seconde secousse forte, et, jusqu'à 8 h du matin, un assez grand nombre d'autres secousses faibles ou modérées ont été enregistrées et leurs enregistrements montrent aussi qu'elles avaient pour origine différents points de la région sismique qui entoure Corinthe. Des secousses faibles ou modérées continuent encore à se faire sentir jusqu'à ce jour dans cette région à des intervalles de temps relativement grands.

D'après les calculs faits sur la base des éléments sismographiques et d'après les observations macrosismiques du violent séisme en question, on déduit les caractères ci-dessous:

1) Son épicode se trouvait à une distance de 75 kilomètres à l'ouest d'Athènes auprès de l'Acrocorinthe.

2) Le temps épicode était: 00^h 01^m 45^s (T. m. Gr.).