

ΚΟΙΜΗΤΗΡΙΑ ΚΑΙ ΤΑΦΟΙ

1. ΚΟΙΜΗΤΗΡΙΟΝ ΣΤΡΟΓΓΥΛΟΝ¹⁾

Τὸ σπουδαιότατον ὑπὸ ἀρχιτεκτονικὴν ἐποψὴν κοιμητήριον τοῦτο κείται εἰς ἀπόστασιν ἑνὸς καὶ ἡμίσεος χιλιομέτρου βορειοδυτικῶς τοῦ σιδηροδρομικοῦ σταθμοῦ Μακροχωρίου.

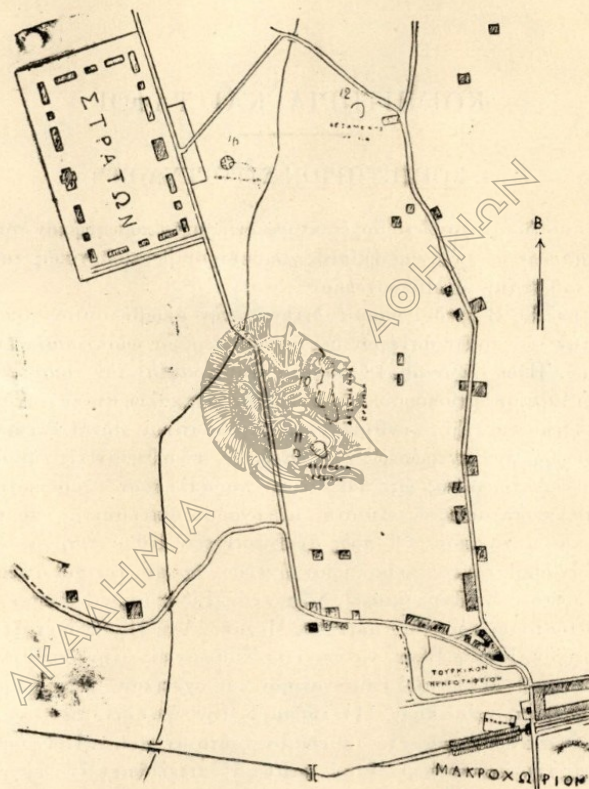
Τὸ ὑπ' ἀρ. Β σχεδιάγραμμα δεικνύει τὴν ἀκριβῆ αὐτοῦ τοποθεσίαν ὡς καὶ τὴν τῶν τριῶν ἀστέγων δεξαμενῶν περὶ ὧν ὠμιλήσαμεν ἐν οἰκείῳ κεφαλαίῳ. Ἡ δὲ εἰκὼν ἀρ. 18 παριστᾷ φωτογραφίαν τοῦ τοπίου, ληφθεῖσαν ὑπὸ Γάλλου ἀεροπόρου. Τὸ μνημεῖον ἀνεκαλύφθη κατ' Αὐγούστον τοῦ 1914 ὑπὸ τὰς ἐξῆς συνθήκας. Αἱ στρατιωτικαὶ ἀρχαί, ἕνεκεν τῆς ἐν Μακροχωρίῳ συγκεντρώσεως τῶν ἐκείθεν, εὐρέθησαν εἰς τὴν ἀνάγκην ἀνεγέρσεως στρατῶνος ὡς καὶ ἐτέρων παραλήσειον ἐξαρτημάτων. Εἰς αὐτὰς τὰς περιστάσεις ὡς εἴθισται, αἱ ἐργασίαι ἐκτελοῦνται ὑπὸ τοῦ τάγματος τοῦ μηχανικοῦ. Οἱ πρὸς ἀνεύρεσιν τῶν λίθων τεταγμένοι στρατιῶται, ἀνασκάπτοντες ἐκεῖ πλησίον ἀνεῦρον ἀρχαῖα ἐρεῖπια ἃ ἐξελήφθησαν τὸ πρῶτον ὡς ἀνήκοντα εἰς δεξαμενὴν. Εἰδοποιηθεὶς ὁ διοικητὴς τοῦ Α', στρατιωτικοῦ σώματος στρατηγὸς Μεχμέτ Ἀλῆ Πασᾶς διέταξε ἀμέσως τὸν λοχαγὸν Ἐσρέφ Βέην ἵνα ὑποβάλλῃ ἐκθεσιν εἰς τὴν διεύθυνσιν τοῦ ἀρχαιολογικοῦ Μουσείου ἐπισυνάπτων καὶ σχετικὸν σχεδιάγραμμα τῶν ἀνακαλυφθέντων ἐρεπίλων. Ἀνελάβαμεν τὴν ἡγεσίαν τῶν ἀνασκαφῶν αἵτινες ἔφεραν εἰς φῶς τὸ σπουδαῖον τοῦτο μνημεῖον. Πρὶν ὅμως προβῶμεν εἰς τὴν περιγραφὴν αὐτοῦ, καθήκον ἐπιτελοῦμεν ἵνα εὐγνωμόνως ποιήσωμεν μνησίαν ἐνταῦθα τοῦ ὀνόματος τοῦ μακαρίτου Μεχμέτ Ἀλῆ Πασᾶ ὅστις ὄχι μόνον ἐπέτρεψε τὰς ἀνασκαφὰς ἐν ὅλῳ στρατιωτικῇ περιοχῇ ἀλλὰ καὶ λίαν φιλοφρόνως ἔθεσεν εἰς τὴν διάθεσιν ἡμῶν τὸν ἀπαιτούμενον ἀριθμὸν στρατιωτῶν πρὸς ἀποπεράτωσιν τοῦ ἔργου εἰς ἐποχὴν καθ' ἣν αἱ στρατιωτικαὶ ἀνάγκαι ἐκυριάρχουν παντοῦ, Τὸ κοιμητήριον

Θ. Μακρίδης
ἀθῶνικὸν Ἰ. 58
-72

1) Macridy Th. et Ebersolt J. Monuments funéraires de Constantinople 1922. B- C. H. XLVI 1922.

διετηρήθη ὡς ἀναφέρομεν καὶ ἐν τῷ προλόγῳ ἄθικτον μέχρι τῆς ἀνακο-
χῆς, τὰ δὲ παρατιθέμενα σχεδιαγράμματα ὡς καὶ αἱ εἰκόνες (πλὴν τῶν
ἀρ. 20 καὶ 24) ἐλήφθησαν κατὰ τὸ 1915.

Τὸ μνημεῖον εἶναι εἶδος ὑπογείου ναοῦ τοῦ ὁποῦ μοῦνον ἢ

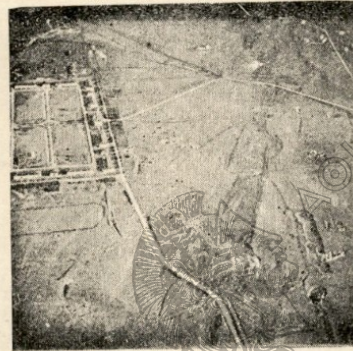


(Σχεδ. Β). Τοποθεσία τοῦ κοιμητηρίου καὶ τῶν ἀστέγων δεξαμενῶν.

στέγη ὑψοῦτο ὑπὲρ τὴν ἐπιφάνειαν τῆς γῆς εἶναι δὲ μέχρι σήμερον τὸ μο-
ναδικὸν παράδειγμα τοιοῦτου εἴδους οἰκοδομῆς ἣτις διεσώθη. Ὁ ἀρχιτέ-
κτων ἀνέσκαψε τὴν γῆν, ἢ μᾶλλον τὸ στρώμα τοῦ τιτανώδους βράχου,
εἰς βάθος 6 μέτρων, ἐν εἴδει κυκλιωτοῦς δεξαμενῆς καὶ ἐν τῷ καθαρι-
σθέντι τοιοτοτρόπως χώρῳ ἀνήγειρεν τὸ οἰκοδόμημα, ὅπερ καὶ τοῦτο
ἔχει σχῆμα κανονικοῦ κύκλου μὲ ἐσωτερικὴν διάμετρον 15 μέτρων καὶ 35

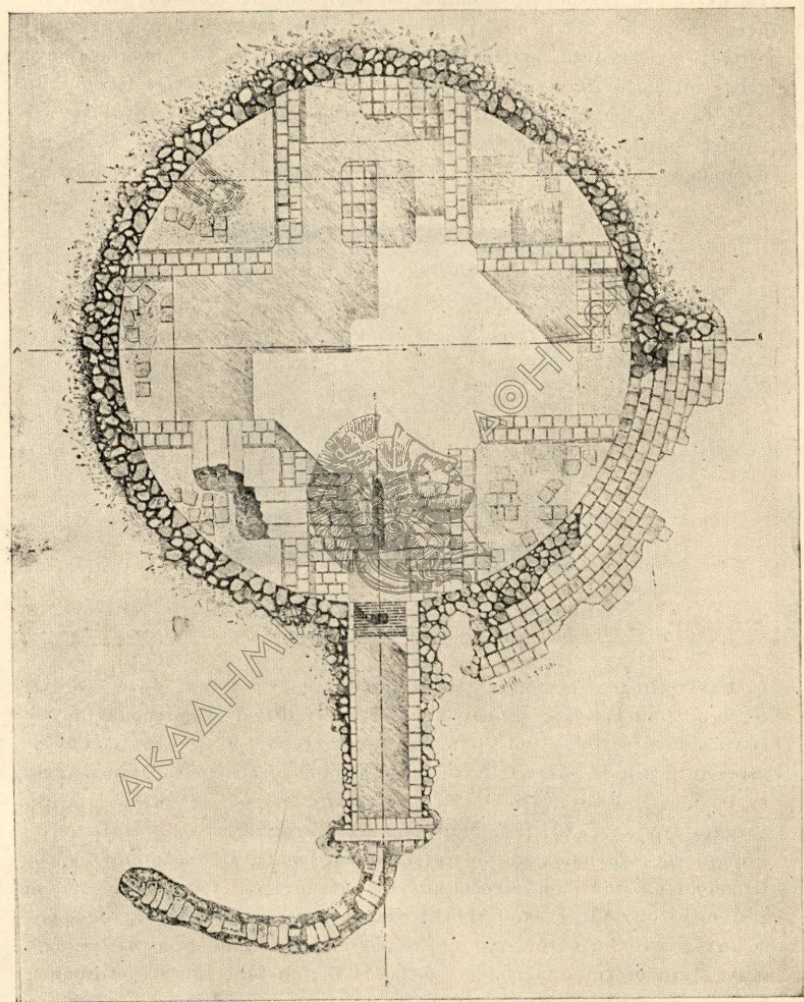
ἐκατοστῶν. Ὁ κύκλος διαιρεῖται διὰ σταυροῦ, οὗτινος τὸ κέντρον ταυτίζεται μετὰ τὰ τοῦ κύκλου, εἰς τέσσαρα ἴσα μέρη, καὶ εἰς τέσσαρας ἐπίσης τομεῖς ἴσους πρὸς ἀλλήλους. Τὸ δὲ πλάτος τῶν βραχιόνων τοῦ σταυροῦ, οὔτινες διευθύνονται ἀκριβέστατα ἕκαστος πρὸς ἓν τῶν τεσσάρων σημείων τοῦ ὀρίζοντος εἶναι τεσσάρων μέτρων καὶ 72 ἐκατοστῶν. (εἰκὼν 19).

Ἐσωτερικῶς τὸ κάτω μέρος τῆς οἰκοδομῆς εἶναι λιθόκτιστον μετὰ μεγάλους ὀρθογωνίους λίθους ἐπιμελῶς προσηρμοσμένους καὶ ἀνέρχεται ὁμοιομόρφως εἰς ὕψος ἑνὸς καὶ ἡμίσεος μέτρου, ὑπερθεὶν δὲ ἄρχεται



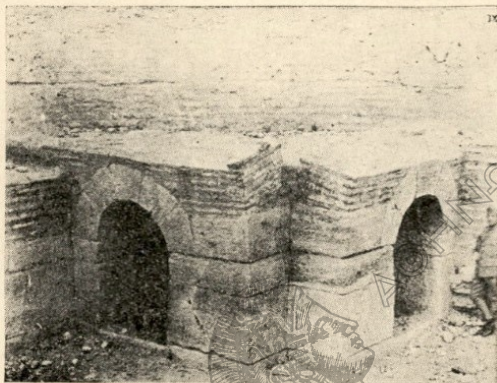
(Εἰκὼν 18). Γεωθεσία τοῦ Κοιμητηρίου.
Φωτογραφία ληφθεῖσα ἐξ ἀεροπλάνου.

ἡ πλινθόκτιστος οἰκοδομὴ, λίαν ἐπιμελημένη ἐπίσης, ἥτις φθάνει εἰς ὕψος 3 καὶ ἡμίσεος μέτρων (εἰκὼν 20). Ἄνωθεν δὲ παρατηροῦνται δύο ζῶναι ἀπὸ ἀξέστου λίθου μετ' ἀμμοκονίας εὗρους 92 ἐκατοστῶν ὑπερκεῖμεναι ἢ μίᾳ τῆς ἄλλης. Ἐπειδὴ τὸ κτίριον ἐνεσφηνούτο οὕτως εἰπεῖν ἐν τῷ βράχῳ, ὁ ἀρχιτέκτων δὲν ἐφοβεῖτο τὴν ἐσωτερικὴν πίεσιν ἥτις θὰ ἐπέφερε τὴν πρὸς τὰ ἔξω διαστολὴν τοῦ περιτοιχίσματος. Κατὰ συνέπειαν λόγῳ οἰκονομίας χρόνου καὶ χρήματος ἔπραξε τὸ ἀκόλουθον. Ἀφοῦ ἐφήρμοσε ἐπὶ τοῦ ἤδη οἰκοδομηθέντος κυκλοτεροῦς τοίχου περίφραγμα ξύλινον μετὰ σανίδας, ἐποθέτησε εἰς τὸ μεταξὺ τοῦ βράχου καὶ τοῦ σανιδώματος κενόν, ἀξέστου λίθους ἐπὶ τῶν ὁποίων ἔχουσε ρευστὴν ἀμμοκονίαν. Μετὰ δὲ τὴν ἀποξηρανσιν ἀφήρσε τὰς σανίδας καὶ τοιουτοτρόπως ἔχομεν ἐσωτερικῶς ἐπιφάνειαν λείαν. Οἱ εἰς τὰς τέσσαρας γωνίας τοῦ σταυροῦ παρατηρούμενοι τομεῖς συνεδέοντο πρὸς ἀλλήλους δι' ἀψίδων θολωτῶν ἡμικυλινδρικῶν, αἵτινες ἐκαλύπτοντο διὰ τῆς στέγης ἥτις, ὡς ἀνωτέρω ἀναφέρομεν, μόνη ὑπέρχετο τῆς ἐπιφανείας τῆς γῆς. Ἡ στέγη



(Εικὼν 19). Κάτοψις τοῦ κοιμητηρίου καὶ τμήματος τῆς στέγης πρὸς τὰ δεξιὰ.

ἦτο κατωφερῆς καὶ πλακοστρωμένη μετ' τετραγώνους πλίνθους ἐπιμελῶς συγκολλημένας. Μέρος τῆς στέγης αὐτῆς διατηρεῖτο κατὰ τὸ 1915 ὡς βλέπει ὁ ἀναγνώστης εἰς τὰς εἰκόνας 19 καὶ 21. Εἰς τὸ κέντρον δὲ ταύτης ὑψῆτο ὁ τροῦλλος τοῦ οἰκοδομήματος ὅστις ἠδραιούτο ἐπὶ τῆς πρὸς τὰς ἑνθὲν ἄκρας τῶν θολωτῶν ἀψίδων. Κατὰ πᾶσαν δὲ πιθανότητα, ὡς βλέ-



(Εἰκὼν 20). Ἐσωτερικὴ ἀποφικε τῷ 1920.

πομεν εἰς πλεῖστα βυζαντινὰ οἰκοδομήματα, τὸ κοιμητήριον ἐφωτίζετο διὰ παραθύρων ἀνοιγομένων ἐν τῇ πλευρᾷ τοῦ τροῦλλου.

Ἡ μόνη εἴσοδος τοῦ κτιρίου ἔκειτο πρὸς ἀνατολὰς εἰς τὴν ἄκραν διαδρόμου ἐπίσης θολωτοῦ ἔχοντος μῆκος ἕξ μέτρων καὶ ὀγδοήκοντα ἑκατοστῶν. Ὁ διάδρομος κατέληγε ἐσωτερικῶς εἰς κλίμακα ἣτις κατήρχετο δι' ἕξ βαθμίδων μέχρι τοῦ δαπέδου τοῦ κοιμητηρίου (εἰκὼν 22). Κάτωθεν δὲ τῆς κλίμακας καὶ ἀκριβῶς ἐν τῷ μέσῳ αὐτῆς ὑπῆρχε μικρὰ θολωτὴ πλινθόκτιστος ὑπόνομος, ὕψους 60 καὶ πλάτους 33 ἑκατοστῶν χρησιμεύουσα πρὸς διοχέτευσιν τῶν ἐκ τοῦ καθαρισμοῦ τοῦ λιθοστρώτου δαπέδου προερχομένων ὑδάτων εἰς ἑτέραν εὐρειαὶν κυκλοτερῆ ὑπόνομον. Ἡ ὑπόνομος αὐτὴ ἢ μᾶλλον σήραγξ, περιελαμβάνετο ἐντὸς τοῦ πάχους τοῦ ἐξωτερικοῦ τοίχου τοῦ κοιμητηρίου. Ὁ ἐπισκέπτης κρατῶν φανόν, δύναται νὰ βαδίσῃ ἐλευθέρως ἐν αὐτῇ καὶ μετὰ πορείαν 50 μέτρων καὶ 22 ἑκατοστῶν τοῦ μέτρου νὰ ἐπιστρέψῃ αὐθις εἰς τὸ μέρος ἕξ οὗ ἐκίνησεν ποιῶν τοιοῦτοτρόπως ὑπογεῖως ὅλον τὸν γῦρον τοῦ οἰκοδομήματος. Τὸ ὕψος τῆς σήραγγος εἶναι 3 μέτρα καὶ 9 ἑκατοστά, τὸ δὲ πλάτος αὐτῆς ἕξήκοντα ἑκατοστά, μόνον τὸ ὑπὸ τὴν κλίμακα τῆς εἰσόδου μέρος αὐτῆς δὲν ἀνέρχεται εἰς ὕψος πλεόν τῶν τοῦ ἐνὸς μέτρου καὶ ἑνενηήκοντα ἑκατοστῶν. Ἡ οἰκοδομὴ εἶναι λίαν

ἐπιμελεημένη καὶ κτισμένη κατὰ τὸ περιλημμένον βυζαντινὸν σύστημα, ἤτοι στρώμα λίθων καὶ πλίνθων ἐναλλάξ (εἰκὼν 23). Κάτωθεν τῆς ὀροφῆς, ἣτις εἶναι ἐπίσης θολωτή, παρατηροῦνται ἐκατέρωθεν δύο ὀπαὶ τετραγῶνοι ἐπὶ τῶν δύο πλευρῶν τῆς σήραγγος. Ἐν αὐταῖς ἐνεσφηνούτο δοκὸς ξυλίνη ἣτις υπεβάσταζε προσωρινῶς τὸν θόλον μέχρι τῆς τελείας τοῦ ἀποξηράνσεως. Ἡ πρὸς τὸν βράχον πλευρὰ καλύπτεται ἀπὸ στρώμα



(Εἰκὼν 21). Ἐσώτερικὴ ἀποψὺς τοῦ Β.Α. τομέως καὶ μέρος τῆς στέγης.

τιτανώδους οὐσίας ἀπεκρυσταλλωμένης, ἣτις ἐσχηματίσθη ἀπὸ τὴν διὰ τοῦ τοίχου εἰσδυομένην ὑγρασίαν, ἐν ᾗ ἡ ἀπέναντι πλευρὰ ἢ πρὸς τὸ κτίριον οὐσα εἶναι ἐντελῶς ἀνέπαφος. Ἐπ' αὐτῆς ὁμως παρατηροῦνται εἰς δύο μέρη κοιλώματα γενόμενα ἐπὶ σκοπῶ διατηρήσεως τοῦ τοίχου καὶ εἰσόδου ἐν τῇ περιοχῇ τοῦ κοιμητηρίου. Ἡ σήραγξ οὐδεμίαν σχέσιν εἶχε μὲ τὴν εἴσοδον τοῦ οἰκοδομήματος καὶ ἡ ὑπαρξίς της αὐτῇ θὰ μᾶς ἔμενε σχεδὸν ἄγνωστος τῷ 1915 ἐὰν δὲν ὑπῆρχε μικρὰ τις ὀπή ἐπὶ τῆς ὀροφῆς της, πρὸ τῆς κλίμακος τῆς εἰσόδου (Βλ. εἰκ. 19). Δι' αὐτῆς τὸ πρῶτον μόλις μετὰ δυσκολίας εἰσῆλθομεν τῷ 1915, νῦν ὁμως καταστραφείσης τῆς κλίμακος ἠνοιχθῆ ῥωγμὴ δι' ἣς δύναται τις ἐλευθέρως νὰ εἰσέλθῃ ἐν αὐτῇ (εἰκὼν 24). Ἐν συνοχῇ μετὰ τῆς κυκλοτεροῦς σήραγγος, καὶ ὑπὸ τὸν διάδρομον τῆς εἰσόδου, φαίνεται ἡ ἀρχὴ ἄλλης ὑπὸνόμευ ἐπίσης θο-

λωτῆς καὶ πλινθοκτίστου τῆς ὁποίας αἱ διαστάσεις εἰσὶν: ὕψος 1 μέτρον καὶ 12 ἐκ. καὶ πλάτος 56 ἑκατοστῶν. Ἀρχικῶς διευθύνεται πρὸς ἀνατολὰς καὶ μετὰ μικρὸν κάμπτεται ὀλίγον πρὸς νότον καὶ προχωροῦσα 63 ὄλα μέτρα φθάνει εἰς τετράγωνον ἀνεμιστήρα ἐν εἴδει φρέατος βάθους 3 μέτρων μὲ πλευρὰς 75 ἑκατοστῶν. Ἐντεῦθεν εἰσερχόμενός τις εἰς τὴν ὑπόνομον δύναται νὰ βαδίση κῦπτων ὀλίγον μέχρι τῆς κυκλοτεροῦς σήραγγος καὶ ἀφοῦ κάμη ὑπογείως τὸν γῦρον τοῦ κοιμητηρίου νὰ ἐπανέλθῃ

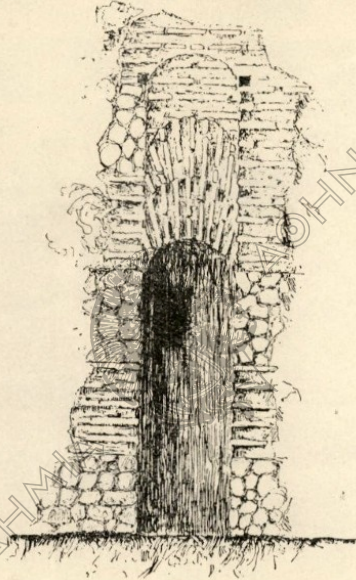


(Εἰκὼν 22): Ἐσωτερικὴ ἄποψις τοῦ Β. Α. τομέως καὶ αἱ διατηρούμεναι βαθμίδες τῆς κλίμακος.

διὰ τῆς ἰδίας ὁδοῦ εἰς τὸ σημεῖον ἐξ οὗ εἰσῆλθεν, χωρὶς παντελῶς νὰ ἔλθῃ εἰς συνάφειαν μὲ τὸ ἔσωτερικὸν τοῦ κτιρίου. Αὐτὴν τὴν ὁδὸν ἠκολούθησαν καὶ οἱ προσπαθήσαντες κατὰ καιρὸν νὰ διατρήσουν τὸν τοῖχον ἐν τῇ ὑπογείῳ σήραγγι καὶ ἡμεῖς τὸ πρῶτον τῷ 1915 (εἰκὼν 25). Ἡ ἐκτέλεσις τοῦ τόσοσ δαπανηροῦ καὶ τεραστίου ἔργου εἶχε διπλοῦν σκοπὸν: ἐξησφάλιζε πρῶτον τὴν διοχέτευσιν τῶν ὀμβρίων ὑδάτων τῶν προερχομένων ἐκ τῆς στέγης τοῦ οἰκοδομήματος καὶ ἐχρησίμευε συνάμα πρὸς παροχὴν ἀέρος καὶ τοιουτοτρόπως καταπολέμησιν τῆς ὑγρασίας, ἣν ὁ ἀρχιτέκτων ἤθελε παντὶ σθένει νὰ ἀποφύγῃ. Ἐντεῦθεν ἄρχεται πάλιν ἄλλος ὀχετὸς πολὺ μικροτέρων διαστάσεων καὶ μήκους 40 μέτρων ὅστις ἐχρησίμευεν

ἀποκλειστικῶς πρὸς διοχέτευσιν τῶν ἐκ τῆς στέγης τοῦ κοιμητηρίου κατερχομένων ὀμβρίων ὑδάτων εἰς τὸ βάθος τῆς κοιλάδος.

Ἐξῶθεν τέλος τοῦ κτιρίου, καὶ ἐνώπιον τῆς εἰσόδου, βλέπομεν ἕτερον μικρὸν ὄρετον ἐν εἴδει ἡμικυκλίου ὅστις ἔφερε τὰ ὕδατα τῆς στέγης εἰς τὴν μεγάλην ὑπόνομον αἵτινα κατήχοντο ἐν αὐτῇ δι' ὀπῆς ἐν τῇ ὀροφῇ αὐτῆς. Θαυμαστὴ ἀληθῶς ἦν ἡ ἰδιοφυία καὶ ἡ νοημοσύνη τοῦ ἐκτελέσαντος τὸ ἔργον ἀρχιτέκτονος. Καὶ πρῶτον ἠδυνήθη, μὴ θίγων ἐντελῶς



(Εἰκὼν 23). Κάθετος τομὴ τῆς μεγάλης σήραγγος.

τὴν στερεότητα τοῦ κτιρίου νὰ κερδίση καιρὸν καὶ χρῆμα ἀντικαθιστῶν πολλὰ κυβ. κί μέτρα οἰκοδομῆς διὰ τοῦ συστήματος τῶν ἀξέστων λίθων, ἐξ ἄλλου ὁ εὐφυῆς συνδυασμὸς τῶν σήραγγων καὶ ὑπονόμων πρὸς διοχέτευσιν τῶν ὑδάτων καὶ καταπολέμησιν τῆς ὑγρασίας καὶ τελευταῖον ἡ τοποθέτησις ἐπὶ ἐκάστης πλευρᾶς τῶν τομέων ἀνά μιᾶς σαρκοφάγου ἐν τῇ κρύπτῃ. Ἐξησφάλισε τιουτοτρόπως μὴ παρεκλίνας ποσῶς τοῦ ἀρχικοῦ σκοποῦ ὄλον τὸν εἰς τὰ ἔνδον τοῦ κοιμητηρίου χώρον πρὸς τέλεισιν ἱεροουργίας καὶ ἐπιμνημοσύνων τελετῶν.

Αἱ κρύπται αὐταὶ εἰσὶν ὀκτώ, ἧτοι ἀνά δύο εἰς τὰς πλευρὰς ἐκάστου τομέως (εἰκὼν 25) εἰσχωροῦσαι εἰς τὸ πάχος τοῦ τοίχου ἐν εἴδει κλιβάνων

εἰς βάθος δύο μέτρων καὶ τριῶν ἑκατοστῶν. Αἱ κρύπται αὐταὶ εἶναι ἐπίσης θολωταὶ ἔχουσαι ὕψος 2 μέτρων καὶ 30 ἑκατοστῶν καὶ πλάτος ἐνὸς μέτρου καὶ 20 ἑκατοστῶν. Ἐν ἐκάστη ἐξ αὐτῶν ἦτο τοποθετημένη ἀνὰ μία σαρκοφάγος συγκεκλιμένη ἐκ μαρμαρίνων πλακῶν θαυμασίως συνηρμοσμένων μὲ πάχος ποικίλλον ἀπὸ τὰ δέκα ἕως τὰ δέκα πέντε ἑκατοστὰ τοῦ μέτρου. Τὸ δὲ μῆκος καὶ πλάτος τῶν σαρκοφάγων ἀνταποκρίνεται ἀκριβῶς πρὸς τὰ τῆς κρύπτῃς. Ἐπὶ τῆς προσόψεως ὄλων εἶναι γεγλυμμέ-

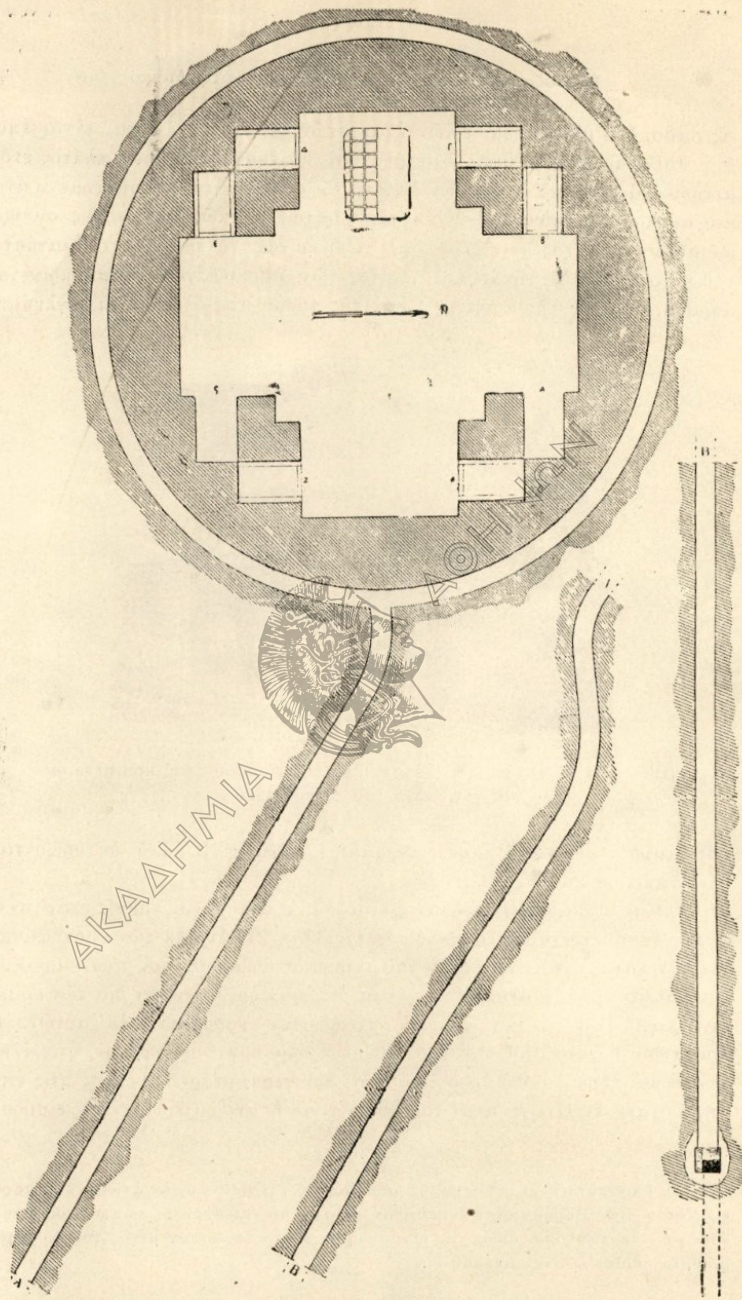


(Εἰκὼν 24). Ἀποψὶς τοῦ ἐσωτερικοῦ τῆς εἰσόδου τοῦ κοιμητηρίου καὶ ἡ ἀπαιρηθεῖσα ρωγμὴ 1920.

νος σταυρὸς οὐτινος ἢ κελύβετος γραμμὴ ἔχει ὕψος 73 ἐκ. ἢ δὲ ὀριζόντιος 51 ἐκ. (εἰκὼν 26).

Ὅλαι αἱ σαρκοφάγοι ἦσαν ἐομητικῶς κεκλεισμέναι καὶ εἰς ἐκάστην ἐξ αὐτῶν ἐναπόκειντο δύο ἢ τρεῖς σκελετοὶ (Εἰκ. 27) Δύο ἐκ τῶν σαρκοφάγων ἔλειπον κατὰ τὴν ἀνακάλυψιν τοῦ μνημείου, ἀφαιρηθεῖσαι πρὸ καιροῦ ἐν ᾧ αἱ ἄλλαι ἐξ ἦσαν ἀνέπαφαι. Ὅλαι δὲ ἦσαν ἠριθμημέναι διὰ τῶν γραμμάτων (Α) Β. Γ. Δ. Ε. (Ζ) Ζ. Η. ἅτινα ἦσαν χαραγμένα ἐπ' αὐτῶν. Ἡ ἀρίθμησις ἤρχετο ἀπὸ τὴν πρὸς Βορρᾶν κειμένην σαρκοφάγον, ἣτις ἔλειπεν¹⁾, καὶ ἐξηκολούθει ἐκ δεξιῶν πρὸς ἀριστερά, μέχρι τῆς ἑκτῆς ἣτις ἐπίσης ἔλειπεν, ἐτελείωνε δὲ μὲ τὰς δύο αἵτινες ἦσαν ἐκατέρωθεν τῆς εἰσόδου.

1) Φαίνεται ὅτι εἰς ἐποχὴν, ἣς μᾶς διαφεύγει ἡ χρονολογία, ἀνωρύχθη τάφος ἐκ Νότου πρὸς Βορρᾶν καὶ ἀφηρέθησαν αἱ μαρμάριναι πλευραὶ τῶν δύο σαρκοφάγων, μὴ ἐπεκταθειῶν ὅμως τῶν ἀνασκαφῶν εἰς τὸ ἐπίλοιπον μέρος τοῦ κοιμητηρίου, τὸ ὅποιον ἔμεινεν ἀνέπαφον.

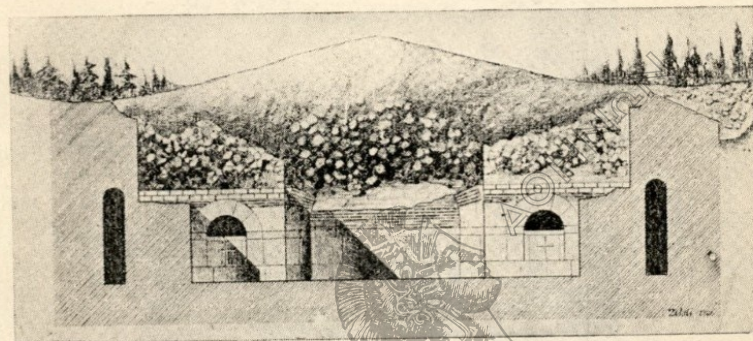


(Εἰκὼν 29). Ὅριζόντιος τομὴ τοῦ κοιμητηρίου καὶ τῶν σηράγγων.

Πλὴν τῆς ὑπὸ στοιχεῖον Γ. σαρκοφάγου οὐδεμία ἄλλη φέρει ἐπιγραφὴν
τινα ἐκτὸς τοῦ ἀριθμητικοῦ γράμματος. Ἐπὶ τῆς προσόψεως τῆς τελευ-
ταίας εἶναι χαραγμένη ἀτημελήτως ἢ ἐν τῇ εἰκόνι 28 ἐπιγραφὴ.

ἐνθάδε κα Ἐπιφάνις
τάκιτε
ὁ μακάριος

Ἐκ τοῦ σχήματος τῶν γραμμάτων, τῆς ἀνορθογραφίας καὶ τῆς κατα-



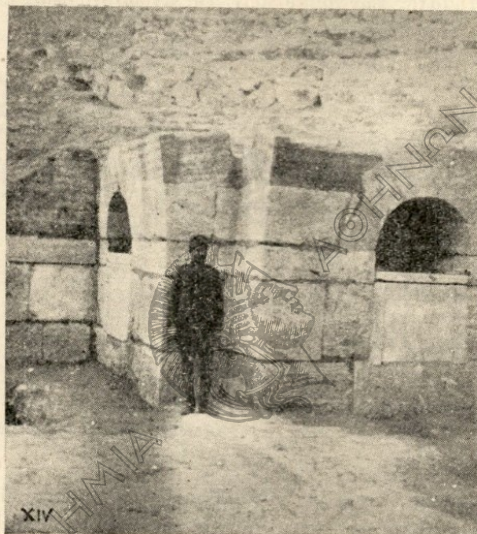
(Εἰκὼν 26). Κάθετος τομὴ (βλ. εἰκ. 19 Α. Β.) Ἐσωτερικὴ ἀποψὶς τοῦ
κοιμητηρίου μετὰ τῶν σφραγῶν, ὅπως εὐρίσκοντο κατὰ τὸ 1915.

λήξεως τοῦ ὀνόματος Ἐπιφάνις ἀντὶ Ἐπιφάνιος¹⁾ συμπεραίνομεν ὅτι ἡ
ἐπιγραφὴ ἀνάγεται εἰς ἀρκετὰ μεταγενεστέραν ἐποχὴν τῆς ἀνεγέρσεως
τοῦ κοιμητηρίου καὶ τῶν ἐν αὐτῷ σαρκοφάγων. Ὑπὸ τὸ ὄνομα Ἐπιφά-
νιος μᾶς εἶναι γνωστοὶ ἀρκετοὶ ἐπίσημοι βυζαντινοὶ ἐν οἷς καὶ ὁ ἐπίσκο-
πος Κύπρου Ἐπιφάνιος, ὅστις ἐπεσκέφθη τὸ Ἐβδομον καὶ ἀπέθανεν τῷ
403 ἐν τῷ πλοίῳ ἐπιστρέφων εἰς τὴν πατρίδα του. — Ἐπιφάνιος ἐκ τῶν Πα-
τριαρχῶν Κωνσταντινουπόλεως 520-535. — Πρεσβύτερος μοναχὸς Ἐπιφά-
νιος ὁ ἀγιογράφος ὅστις ἔζη ἐπὶ τῆς ἐποχῆς τῶν εἰκονολαστῶν κατὰ τὸν
ὄγδοον αἰῶνα.

Ἡ σαρκοφάγος ἣτις ἔφερε τὴν ἐπιγραφὴν ἦτο ἠριθμημένη διὰ τοῦ
γράμματος Γ, ὁμοιομόρφως ὅπως καὶ αἱ ἄλλαι καὶ ἐμπεριεῖχε τρεῖς σκε-
λετοῦς. Εἰς ποῖον ἐκ τῶν τριῶν νεκρῶν ἀνήκε τὸ ἐπιτύμβιον; καὶ διὰ

1) Ἡ κατάληξις ιος καὶ ιον μετατρέπεται πολλάκις παρὰ τοῖς βυζαντινοῖς
εἰς ις καὶ ιν ἐπὶ παραδείγματι ἐν Κωνσταντίνῳ τῷ Πορφυρογεννήτῳ στιχάρῳ ἀντὶ
στιχάρῳ, διαβήτησιν ἀντὶ διοβητήσιον κλπ.

ποιάν αιτίαν ἡ ἐξαίρεσις αὐτή; Ἡ ἀμφιβολία μας δὲν διήρκεσε ἐπὶ πολὺ διότι μετ' ὀλίγον ἀνεκαλύφθη ἔμπροσθεν ἀκριβῶς τῆς σαρκοφάγου καὶ ὑπὸ τὸ δάπεδον τοῦ κοιμητηρίου εὐρεῖα τετράγωνος τάφρος ἔχουσα μῆκος 2 μ. 60 ἐκ. πλάτος 2 μ. 20 ἐκ. καὶ βάθος 1 μ. 80 ἐκ. (εἰκὼν 29). Ἐντὸς τῆς τάφρου πρὸς τὰ ἀριστερὰ ἔκειτο μονόλιθος μαρμαρίνη λάρναξ ἧς αἱ τέσσαρες πλευραὶ εἰσὶν ἀνάγλυφοι (εἰκόνες 30—31). Ἐκαλύπτετο ὑπὸ



(Εἰκὼν 27). Ἐσωτερικὴ ἄποψις Β. Δ. τομέως μετὰ τῶν σαρκοφάγων.

δύο πελωρίων πλακῶν τοποθετημένων ἢ μία ἐπὶ τῆς ἐτέρας καὶ τῶν ὁποίων αἱ διαστάσεις εἰσὶν: Μῆκος 2 μ. 60 ἐκ. πλάτος 2 μ. 2 ἐκ. καὶ πάχος 11 ἑκατοστά. Ἐκ τούτων ἡ ἀμέσως μετὰ τῆς λάρνακος συναπτομένη ἦτο συδεδεμένη μετ' αὐτῆς διὰ σιδηρῶν ἀρπάγων ἐσφραγισμένων μὲ μόλυβδο. Ἡ ὑπερθεὶν δὲ αὐτῆς ἀπλῶς τοποθετημένη μαρμαρίνη πλάξ προωρίζετο μόνον πρὸς παροχὴν περισσοτέρας ἀντοχῆς εἰς τὸ κάλυμμα τῆς λάρνακος ἐπὶ τοῦ ὁποίου ἀνηγέρθη τοῖχος ἐκ πλίνθων διατηρούμενος εἰς ὕψος 38 ἑκατοστομέτρων.

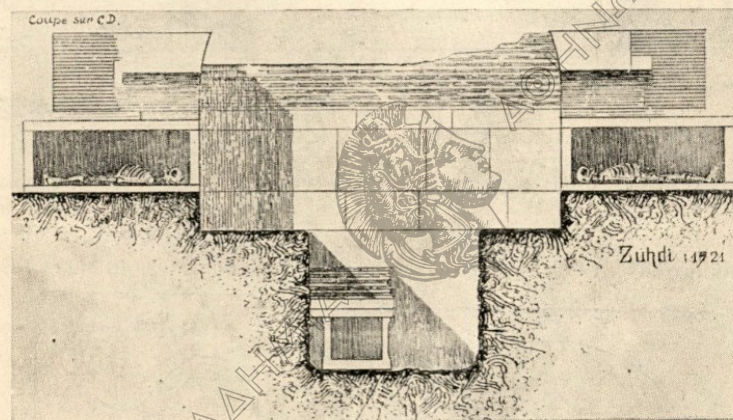
Ὁ πρὸς τὰ δεξιὰ τῆς λάρνακος κενὸς χώρος ἦτο ἀπαραίτητος εἰς τοὺς νεκροθάπτας πρὸς τοποθέτησιν τῆς βαρεῖας λάρνακος, τὸν ἐνταφιασμὸν τοῦ νεκροῦ, τὴν ἐπίθεσιν τοῦ καλύματος, τὴν σφράγισιν αὐτοῦ καὶ

τὴν ἀνέγερσιν τοῦ τοίχου, μετὰ δὲ τὴν ἀποπεράτωσιν τῆς ἐργασίας τὸ κενὸν ἐπληρώθη μέχρι τοῦ δαπέδου διὰ συντριμμάτων τοῦ ἀνασκαφέντος

ΕΝΘΑΔΕΚΑ ΕΠΙΦΑΝΙΣ
ΤΑΚΙΤΕ
ΟΜΑΚΑΡΙΟΣ

(Εἰκὼν 28). Ἐπιγραφή τῆς Γ' σαρκοφάγου.

βράχου. Ἐντὸς τῆς λάρνακος ὑπῆρχε εἰς μόνον σκελετὸς ἄθικτος ὡς καὶ μία μικρὰ πλήρη φιάλη μετ' ὀλίγων συντριμμάτων μολυβδίνης ἐσχάρας

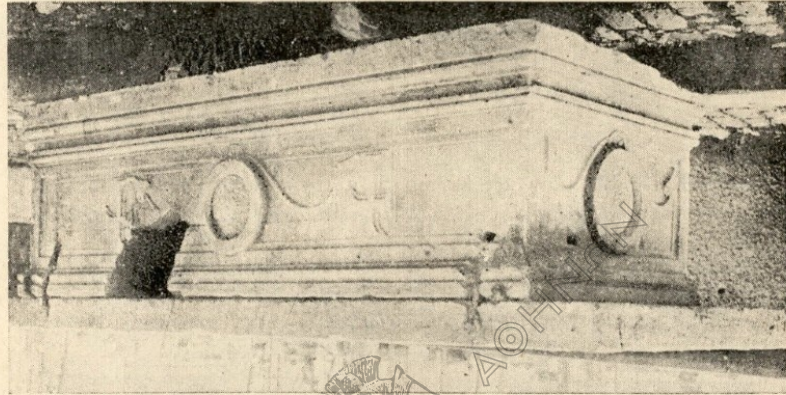


(Εἰκὼν 29). Ἐσωτερικὴ ἀποψὶς τοῦ Β. Α. τομέως.

(εἰκ. 32—33¹). Οὐδεμία μᾶς ἀπομένει ἀμφιβολία ὅτι ὁ μόνος ἐν τῇ λάρνακι κατακείμενος σκελετὸς ἦτο ὁ τοῦ Ἐπιφανίου.

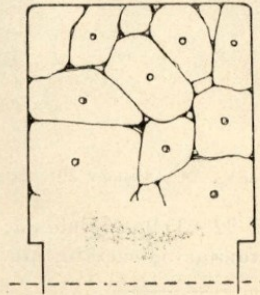
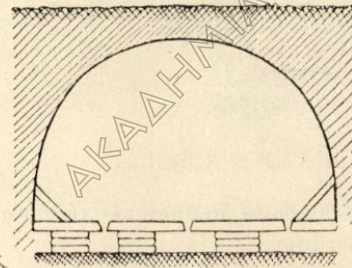
1) Εἰς τὰς ἀνασκαφὰς τῆς Μονῆς τοῦ Ἁγίου Πανιελεήμονος εἰς τὸν αἰῶ Βόσπορον ἀνεύρομεν ὑπὸ τὸ δάπεδον τοῦ νάρθηκος κοιμητήριον ὅπου οἱ νεκροὶ ἦσαν ἀπ' εὐθείας ἐκτεθειμένοι ἐπὶ τῆς πλακοσιώσεως, ἔχοντες ὡς προσκίφαλον κεκλιμένην πλίνθον. [Σχεδιάγραμμα Γ.] Ἐπὶ τῶν μαρμαρίνων πλακῶν τοῦ δαπέδου παρατηροῦνται ὅσαι διὰ τῶν ὁποίων τὸ ἕργα τῆς ἀποσυνθέσεως τῶν πτωμάτων ἐστραγγίζοντο εἰς διαμέρισμα ὕψους 18 ἑκατοστῶν. Ἀνάλογον περιπτώσιν παρατήρησε καὶ ὁ φίλος ἀρχιτέκτων Prof. Krischen εἰς τὰς ἀνασκαφὰς εἰς Στόβους τῆς Μακεδονίας. Εἰς τὴν σαρκοφάγον ἐνθα ἡ διευθέτησις αὕτη δὲν ἦτο δυνατὴ ἐχρησιμοποιεῖτο μολυβδίνη ἐσχάρα, οὕτως ὥστε ὁ σκελετὸς νὰ μένη ἄθικτος

Ἐπὶ μιᾶς τῶν μακρῶν πλευρῶν τῆς λάρνακος παρατηρεῖται ρήγμα ὕψους 32 ἐκ. καὶ πλάτους 26 ἐκ. Ἐκ πρώτης ὄψεως ἐνομίσαμεν ὅτι τὸ ρήγ-



(Εἰκὼν 30). Ἡ μονόλοθος παρθενική λάρναξ. Ἐμπροσθία ὄψις.

μα ἐγένετο πρὸς σύλησιν τῆς λάρνακος· ἀλλ' οὐδαμῶς ἀνεύρομεν τὰ συντόμιματα ἅτινα ἔπρεπε νὰ εὐρισκῶνται ἐπὶ τόποι. Ἐξ αὐτοῦ, ὡς καὶ ἐκ τῆς

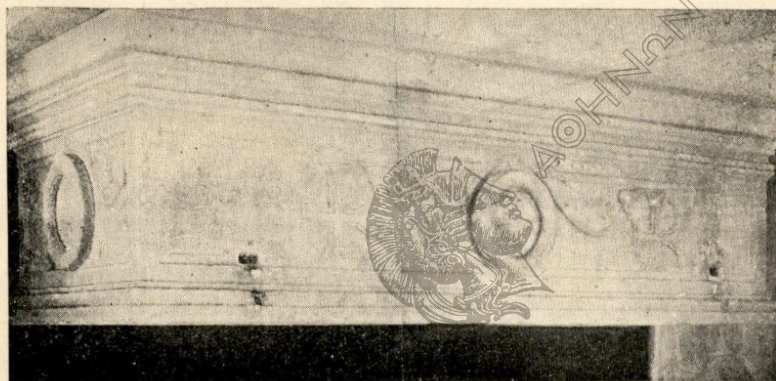


(Σχεδ. Γ). Τομή καὶ διάτρητον δάπεδον τῆς κρύπτης Ἁγ. Παντελεήμονος Ἀνω Βοσπόρου.

κανονικῆς στάσεως τοῦ σκελετοῦ ἐν τῇ λάρνακι, ἀναγκαζόμεθα νὰ μὴν ἐπιμεινῶμεν πλέον ἐπὶ τῆς εἰκασίας αὐτῆς ἀλλὰ νὰ φθάσωμεν εἰς τὸ συμπέρασμα ὅτι ἡ λάρναξ μετεφέρθη ἐνταῦθα εἰς τὴν κατάστασιν εἰς ἣν τὴν ἀνεύρομεν. Πρὸς ἐπιβεβαίωσιν τῆς θεωρίας αὐτῆς ἀποκλίνουν καὶ αἱ ἀκόλουθοι παρατηρήσεις. Τὸ ἐν εἴδει στέγης ἀρχικὸν κάλυμμα λείπει

καὶ ἀντ' αὐτοῦ προσηρμόσθησαν ἐκ τοῦ προχείρου καὶ ὅλως ἀφιλοτέχνως δύο μαρμάρινα πλάκες καὶ δεύτερον ἐπὶ τοῦ ἄνω μέρους τῶν πλευρῶν παρατηροῦνται τετράγωνα μικρὰ κοιλώματα χρησιμεύσαντα εἰς προγενεστέραν σφράγισιν τῆς λάρνακος διὰ σιδηρῶν ἐλασμάτων καὶ μολύβδου.

Κατὰ συνέπειαν δυνάμεθα νὰ ἀποφανθῶμεν ὅτι ἡ λάρναξ ἐδέχθη κατὰ τὸν Ε'. αἰῶνα τὸν νεκρὸν σημαίνοντος προσώπου καὶ συληθεῖσα κατόπιν ἐξ ἑνὸς ἐκ τῶν πολλῶν ἐπιδρομῶν τοῦ Ἐβδόμου μετεφέρθη τελευταῖον ἐνταῦθα πρὸς ταφὴν τοῦ Ἐπιφανίου. Ἐκ τοῦ σχήματός της καὶ



(Εἰκὼν 31). Ἡ μαρμαρίνη μονόλιθος λάρναξ. Ὁπισθία ὄψις.

τῆς τεχνοτροπίας ἡ λάρναξ ἀνάγεται εἰς τὸν Ε'. πρὸ Χριστοῦ αἰῶνα ὁ δὲ διάκοσμός της εἶναι ἐκ τῶν συνήθων τῆς ἐποχῆς ἐκείνης. Ἡ λάρναξ εἶναι ἀτελής καὶ φαίνεται ὅτι ἐχρησιμοποιήθη πρὶν ὁ τεχνίτης ἀποπερατώσῃ τὴν ἐργασίαν του. Ἐν τῷ μέσῳ ὑπάρχει δίσκος εἰς τὸ ἐμβαδὸν τοῦ ὁποῖου ἐνεχαράττετο συνήθως τὸ μονόγραμμα τοῦ Χριστοῦ, κάτωθεν τοῦ ὁποῖου παρατηροῦνται δύο ταινίαι διευθυνόμεναι πρὸς τὰ δεξιὰ καὶ ἀριστερὰ καὶ ἀπολήγουσαι εἰς φύλλον κισσοῦ ὑπερθεῖν τῶν ὁποίων ὑπάρχουν δύο σταυροὶ τὸ ὅλον δὲ τῆς παραστάσεως εὐρίσκεται ἐν ὀρθογωνίῳ πλαισίῳ.

Ἡ λάρναξ ἐτοποθετήθη ὡς ἴδομεν ὑπὸ τὸ δάπεδον τοῦ κοιμητηρίου καὶ τοῦτο ἵνα μὴ σμικρυνθῇ ὁ ἐσωτερικὸς χώρος ἡ δὲ ὑπαρξίς της ἐφανερώνετο ἐκ τῆς ἐπιγραφῆς ἣτις ἐνεχαράχθη εἰς τὴν πρόσοψιν της ἐκ δεξιῶν ἐγγὺς σαρκοφάγου.

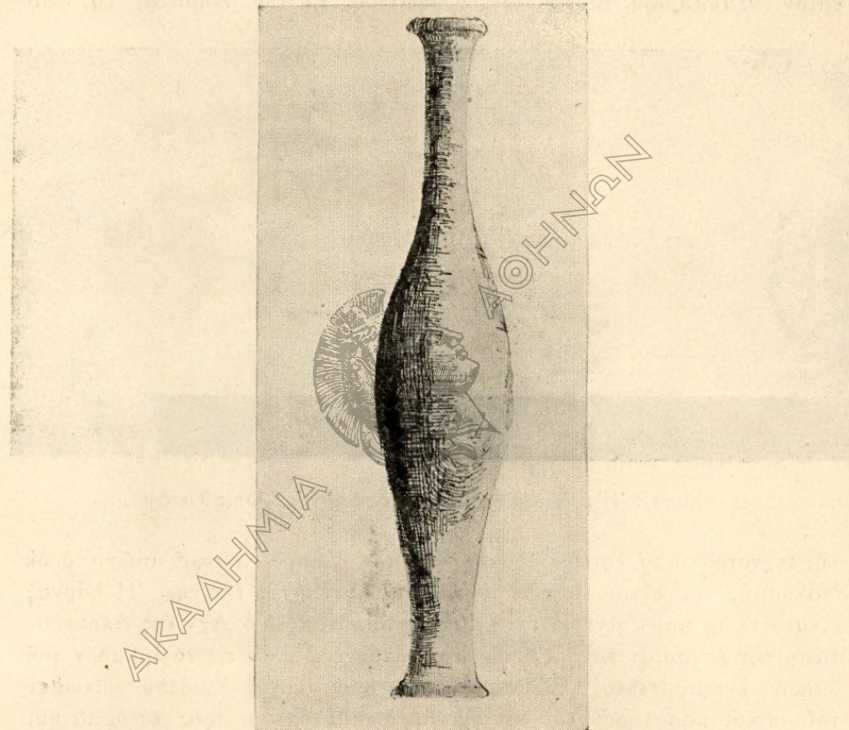
Ἐκ τοῦ συστήματος τῆς ἀρχιτεκτονικῆς, τῆς τελειότητος τῆς οἰκοδο-

μῆς καὶ τὴν παραβολὴν πρὸς ἄλλα οἰκοδομήματα δυνάμεθα ἀσφαλῶς νὰ εἴπωμεν ὅτι ἡ ἀνέγερσις τοῦ κοιμητηρίου δὲν δύναται νὰ εἶναι μεταγενεστέρα τῆς πέμπτης μετὰ Χριστὸν ἑκατονταετηρίδος.

Εἶναι ἀληθὲς ὅτι ἀνεύρομεν μίαν μόνον πλίνθον προερχομένην ἀπὸ τὴν στέγην μὲ τὴν ἀκόλουθον σφραγίδα τοῦ κεραμέως (εἰκὼν 34).

Ἰν(δικτιῶνος) Α. Βα(σιλέως) Φω(κᾶ).

Ἡ ἐκ τῆς στέγης προερχομένη καὶ πολὺ διάφορος τῶν ἄλλων πλίνθος



(Εἰκὼν 32). Πήλινος φιάλη ἄνευ διακοσμήσεως ἐν τῇ Λάρνακι τοῦ Ἐπιφανίου.

αὕτη ἀποδεικνύει ὅτι ἐπὶ τῆς ἐποχῆς τοῦ κακούργου τούτου βασιλέως (602 - 610) ἐγένετο μερικὴ ἐπισκευὴ τῆς στέγης.

Καὶ ἐν τέλει προβάλλει ἡ ἐρώτησις: εἰς ποίους ἀνήκε τὸ ὠραῖον καὶ μοναδικὸν εἰς τὸ εἶδος του κοιμητήριον τὸ μετὰ τήσῃς τέχνης καὶ ἐπιμελείας ἀνεγερθέν; Ἡ ἀπάντησις δὲν εἶναι βεβαίως εὐχερῆς ἀλλ' ἐκ τῆς