

R É S U M É

Athanase Xodilos, originaire du Péloponnèse établi en Bessarabie, «hétairiste» — c.à.d. membre de la «Philiki Hétairiea», société secrète qui prépara l'Insurrection de 1821 et organisa la lutte pour l'Indépendance grecque — et membre actif d'un comité révolutionnaire, est aussi mentionné comme auteur de Mémoires sur les événements de 1821 déroulés dans les Principautés Danubiennes. Ces Mémoires sont restés inédits jusqu'à présent.

L'auteur de cette communication présente deux manuscrits contenant les Mémoires de Xodilos. L'un d'eux est conservé à Bucarest, dans la bibliothèque de feu le professeur Dém. Russo (1869-1938). L'auteur a microfilmé ce manuscrit en 1958, grâce à la bienveillance de M. Nestor Camariano, possesseur actuel du manuscrit et collaborateur de l'Institut d'Histoire de Bucarest. — Le second manuscrit se trouve à Athènes, à la Bibliothèque de la Chambre des Députés (N° 41), sans indication d'auteur, ce qui empêcha jusqu'à présent l'identification de son contenu. Partant du manuscrit de Bucarest l'auteur de cette étude a réussi à identifier le contenu du manuscrit athénien et à prouver (cfr planches II et III) que les deux manuscrits ont été écrits (en 1840) de la même main, probablement la main de Xodilos lui-même.

Suit une description détaillée du contenu de chacun des deux manuscrits avec reproduction de certaines pages caractéristiques: vers, épigrammes, diplômes etc. (Planche I — le diplôme chiffré de l'initiation de Xodilos à l'«Hétairie»).

Ces deux manuscrits permettent aujourd'hui l'édition des Mémoires de Xodilos. L'auteur de la présente communication annonce que cette édition est déjà préparée par lui-même. Les Mémoires inédits de Xodilos, avec une introduction de M. Nestor Camariano, ont été déposés à l'Académie d'Athènes en vue de leur publication.

ΠΑΛΑΙΟΝΤΟΛΟΓΙΑ.— Οἱ ἐλέφαντες τῆς Μεγαλοπόλεως. II. Ὀστεολογία τῶν πλειστοκαινικῶν προβοσκιδιωτῶν τῆς λεκάνης τῆς Μεγαλοπόλεως. (Πρόδρομος ἀνακοίνωσις), ὑπὸ Ἰωάν. Κ. Μελέντη*. Ἀνεκοινώθη ὑπὸ τοῦ κ. Μαξ. Κ. Μητσοπούλου.

ΠΡΟΛΟΓΟΜΕΝΑ

Κατὰ τὸ θέρους τοῦ 1902 ὁ καθηγητῆς τοῦ Πανεπιστημίου καὶ Ἔφορος τοῦ Φυσιολογικοῦ Μουσείου Κωνσταντῖνος Μ. Μητσοπούλος ἀνέθεσεν εἰς τὸν τότε Ἐπιμελητὴν τοῦ Μουσείου Θεόδωρον Σκοῦφον τὴν δι' ἐξόδων τοῦ Πανεπιστημίου Ἀθηνῶν διενέργειαν παλαιοντολογικῶν ἀνασκαφῶν εἰς τὴν περιοχὴν τῆς Μεγαλοπόλεως.

J. K. MELENTIS, Die Elefanten von Megalopolis. II. Osteologie der pleistozänen Proboscider des Beckens von Megalopolis.

Αί γενόμεναι ἀνασκαφαί εἰς τὴν λεκάνην τῆς Μεγαλοπόλεως, πλησίον τῶν χωρίων Ἴσωμα καὶ Μουσακλᾶ, ἔφερον εἰς φῶς πλουσιωτάτην παλαιοπανίδα σπονδυλωτῶν πλειστοκαινικῆς ἡλικίας. Τὰ λείψανα τῆς παλαιοπανίδος ταύτης, συνολικοῦ βάρους 2610 χιλιογράμμων, μετεφέρθησαν ἐντὸς 68 κιβωτίων εἰς τὸ Γεωλογικὸν καὶ Παλαιοντολογικὸν Μουσεῖον τοῦ Πανεπιστημίου Ἀθηνῶν, ὅπου καὶ παρέμενον ταῦτα ἐν τοῖς ὑπογείοις τοῦ Μουσείου μέχρι τοῦ ἔτους 1959.

Κατὰ τὰς ἀρχὰς τοῦ 1959 ὁ νῦν καθηγητῆς τῆς Γεωλογίας καὶ Παλαιοντολογίας καὶ διευθυντῆς τοῦ Γεωλογικοῦ καὶ Παλαιοντολογικοῦ Μουσείου κ. Μάξιμος Κ. Μητσόπουλος μοὶ ἀνέθεσε τὴν ἐπεξεργασίαν καὶ μελέτην τῆς ὀγκώδους ταύτης παλαιοπανίδος. Ἡ ὅλη ἐπεξεργασία καὶ μελέτη τοῦ ὕλικου τούτου ἐγένετο εἰς Μόναχον τῆς Γερμανίας κατὰ τὴν διάρκειαν τῆς ἐκεῖ μετεκπαιδευσεώς μου εἰς τὸν κλάδον τῆς Γεωλογίας καὶ Παλαιοντολογίας.

Τὰ λείψανα ταῦτα τοῦ ἀπολιθωμένου κόσμου τῶν σπονδυλωτῶν, τοῦ ὁποίου οἱ μὲν ἀρχαιότεροι ἀντιπρόσωποι ἔζησαν εἰς τὴν λεκάνην τῆς Μεγαλοπόλεως πρὸ 800.000 ἐτῶν, οἱ δὲ νεώτεροι πρὸ 150.000 ἐτῶν, μελετηθέντα καὶ ἀξιοποιηθέντα ἐπεστράφησαν ἀπαξάπαντα εἰς τὴν Ἑλλάδα καὶ ἐτέθησαν ἤδη εἰς μουσειακὴν χρῆσιν.

Ἄς μοὶ ἐπιτραπῆ, ὅπως καὶ ἀπὸ τῆς θέσεως ταύτης θερμῶς εὐχαριστήσω τοὺς σεβαστοὺς μου διδασκάλους κ.κ. Μ. Κ. Μητσόπουλον, τοῦ Πανεπιστημίου Ἀθηνῶν καὶ R. Dehm, τοῦ Πανεπιστημίου τοῦ Μονάχου, διὰ τὴν ἀνάθεσιν εἰς ἐμὲ τῆς μελέτης τῆς κατ' ἐξοχὴν ἐνδιαφερούσης ταύτης παλαιοπανίδος, ὡς καὶ διὰ τὴν θερμὴν φιλοξενίαν τῆς ὁποίας ἔτυχον κατὰ τὴν διάρκειαν τῆς ἐν Μονάχῳ παραμονῆς μου.

Τὸ πρῶτον μέρος τῆς μελέτης «Ὀδοντολογία τῶν πλειστοκαινικῶν προβοσκιδωτῶν τῆς λεκάνης τῆς Μεγαλοπόλεως (Πελοπόννησος)» ὑπεβλήθη καὶ ἐγένετο δεκτὴ ὡς διδασκαρική διατριβὴ εἰς τὸ Πανεπιστήμιον τοῦ Μονάχου¹.

Ἡ παροῦσα πρόδρομος ἀνακοίνωσις πραγματεύεται εἰδικώτερον τὴν Ὄστεολογίαν τῶν προβοσκιδωτῶν τῆς Μεγαλοπόλεως. Ὡς τρίτον μέρος θ' ἀκολουθήσῃ ἡ μελέτη τῶν ἐλαφιδῶν τῆς λεκάνης καὶ ἐν κατακλείδι ὡς τέταρτον μέρος ἡ περιγραφὴ τῆς ὑπολοίπου πανίδος τῶν σπονδυλωτῶν τῆς περιοχῆς, ἧτοι τῶν ἀπολιθωμένων ρινοκερώτων, τῶν ἵπποποτάμων, τῶν βοιδῶν, τῶν ἵππιδῶν, τῶν ὑαινῶν, τῶν πτηνῶν, τῶν χελωνῶν καὶ τῶν τρωκτικῶν.

ΠΡΟΣΔΙΟΡΙΣΜΟΣ ΛΕΙΨΑΝΩΝ

Οἱ ὀδόντες καὶ τὰ ὀστᾶ τῶν προβοσκιδωτῶν ἀπαντοῦν ἐντὸς 5 ἢ 6 διαφόρων στρωματογραφικῶν ὀριζόντων (O₁ - O₆, ἐκ τῶν κάτω πρὸς τὰ ἄνω) ἐντὸς στρωμάτων συγ-

¹ Βλ. εἰς Annales Géologiques des Pays Helléniques, 12, p. 153 - 262 Ἀθῆναι 1961.

κειμένων ἐξ ἐρυθρῶν πηλῶν, μαργῶν, ἐρυθροκαστανίνων χονδροκοκκωδῶν ἄμμων, ἀμωδῶν ἀργίλων καὶ τυπικῶν ἀργίλων.

Ἡ μελέτη αὐτῶν κατέδειξεν, ὅτι κατὰ τὰ διάφορα στάδια τοῦ Πλειστοκαινοῦ ἐζήσαν οἱ κάτωθι ἀντιπρόσωποι ἐκ τῶν ἐλεφάντων :

0₁ *Archidiskodon meridionalis* NESTI 1825.

0₂ *Palaeoloxodon antiquus antiquus* FALCONER καὶ CAUTLEY 1847, 1857.

0₃ *Archidiskodon meridionalis cromerensis* DEPÉRET καὶ MAYET 1923.

0₄ *Palaeoloxodon antiquus antiquus* προηγμένης ἐξελίξεως.

0₅ *Mammonteus primigenius primigenius* BLUMENBACH 1799, 1803.

0₆ *Palaeoloxodon antiquus italicus* OSBORN 1931.

» *Palaeoloxodon melitensis* FALCONER 1862.

Ἐκ τοῦ *Archidiskodon meridionalis* NESTI προσδιωρίσθησαν τὰ ἀκόλουθα ὀστᾶ :

Σπόνδυλοι: Θωρακικοὶ (Vertebrae thoracicae):

Τοῦ αὐτοῦ ἀτόμου: 9ος Nr. 1960)58, 12ος Nr. 1960)53, 13ος Nr. 1960)50, 15ος Nr. 1960)52, 16ος Nr. 1960)56, 17ος Nr. 1965)55.

Διαφόρων ἀτόμων: 2ος Nr. 1960)68,60, 3ος Nr. 1960)67, 5ος Nr. 1960)148, 9ος Nr. 1960)57.

Ἰερὸν ὄστουν (Os sacrum): Nr. 1960)26.

Πλευραὶ (Costae): 3η dex. Nr. 1960)153, 4η sin. Nr. 1960)150, 5η sin. Nr. 1960)152, 5η dex. Nr. 1960)155, 7η sin. Nr. 1960)133, 8η sin. Nr. 1960)135.

ᾠμοπλάτη (Scapula): sin. Nr. 1960)35, dex. Nr. 1960)39.

Κερκίς (Radius): dex. Nr. 1960)129.

Καρπικὰ ὀστᾶ (Ossa carpi): Unciforme dex. Nr. 1960)102.

Μετακαρπικὰ ὀστᾶ (Ossa metacarpi): Iον dex. Nr. 1960)109, IVον dex. Nr. 1960)108.

Φάλαγγες (Phalanges): 1η σειρὰ IIIον dex. Nr. 1960)110, 1η σειρὰ IVον Nr. 1960)112.

Λεκάνη (Pelvis): ♀ dex. ἡμισυ Nr. 1960)88.

Μηρός (Femur): dex. Nr. 1960)125,126.

Κνήμη (Tibia): sin. Nr. 1960)85,118,119, dex Nr. 1960)164-166.

Περὸνη (Fibula): sin. Nr. 1960)86,123.

Ταρσικὰ ὀστᾶ (Ossa tarsi): Astragalus dex. Nr. 1960)100,168, IIον Cuneiformis (cII) sin. Nr. 1960)114, IIIον Cuneiformis (cIII) sin. Nr. 1960)114'

Ἐκ τοῦ *Palaeoloxodon antiquus* FALCONER & CAUTLEY 1847, 1857 προσ-

διωρίσθησαν τὰ ἀκόλουθα :

Σπόνδυλοι : Ἄτλας (Atlas) : Nr. 1960)21,23,24.

Ἐπιστροφεὺς (Epistropheus) : Nr. 1960)22,25,172.

Τραχηλικοὶ (Vertebrae cervicales) : Ἀνεπτυγμένον ἀτόμου : 3ος Nr. 1960)9, 4ος Nr. 1960)10, 5ος Nr. 1960)11, 6ος Nr. 1960)12. Νεαροῦ ἀτόμου : 3ος Nr. 1960)15, 4ος Nr. 1960)16, 5ος Nr. 1960)17, 6ος Nr. 1960)18, 7ος Nr. 1960)19.

Θωρακικοὶ : Τοῦ αὐτοῦ ἀτόμου : 2ος Nr. 1960)2, 3ος Nr. 1960)3, 4ος Nr. 1960)4, 5ος Nr. 1960)5, 6ος Nr. 1960)6, 7ος Nr. 1960)7, 8ος Nr. 1960)8, 9ος Nr. 1960)64. Διαφόρων ἀτόμων : 4ος Nr. 1960)62, 6ος Nr. 1960)63,66, 7ος Nr. 1960)8,61, 9ος Nr. 1960)54, 13ος Nr. 1960)49, 14ος Nr. 1960)51,59.

Ὄσφυϊκοὶ (Vertebrae lumbales) : 1ος Nr. 1960)13, 2ος Nr. 1960)47, 3ος Nr. 1960)48.

Ἱερὸν ὀστοῦν : Nr. 1960)140.

Οὐραῖοι σπόνδυλοι (Vertebrae caudales) : 1ος Nr. 1960)145.

Πλευραὶ : 1η sin. Nr. 1960)31, 10η dex. Nr. 1960)137, 16η sin. Nr. 1960)136, 18η Nr. 1960)142.

Ὢμοπλάτη : dex. Nr. 1960)36,37,168, sin. Nr. 1960)169.

Βραχίον (Humerus) : dex. Nr. 1960)30.

Ὢλένη (Ulna) : dex. Nr. 1960)84.

Κερκίς : dex. Nr. 1960)119,124,127,130, sin. Nr. 1960)128,171.

Μετακαρπικά ὀστᾶ : IVον dex. Nr. 1960)104, IIον sin. Nr. 1960)105,107.

Λεκάνη : sin. Nr. 1960)87,90, dex. Nr. 1960)89, ♂ dex. Nr. 1960)143.

Μηρός : sin. Nr. 1960)32, dex. Nr. 1960)91.

Ἐπιγονατὶς (Patella) : sin. Nr. 1960)170.

Ταρσικά ὀστᾶ : Astragalus dex. Nr. 1960)99, 107.

Μεταταρσικά ὀστᾶ (Ossa metatarsi) : IIον sin. Nr. 1960)106, IIον dex. Nr. 1960)115.

Φάλαγγες : 2α σειρὰ Iον sin. Nr. 1960)117.

Ἐκ τοῦ *Mammonteus primigenius* BLUMENBACH 1799, 1803 προσδιωρίσθησαν τὰ ἀκόλουθα :

Ὢμοπλάτη : sin. Nr. 1960)41, 167.

Κερκίς : dex. Nr. 1960)122.

Ἡ συλλογὴ περιλαμβάνει ἐπίσης 27 θραύσματα ὀστέων ἐλεφάντων, τῶν ὁποίων ὁ προσδιορισμὸς τοῦ γένους, λόγῳ τῆς κακῆς διατηρήσεως αὐτῶν δὲν καθίσταται δυνατός.

ΣΥΜΠΕΡΑΣΜΑΤΑ

Ὁ *Palaeoloxodon antiquus* παρουσίαζεν εἰς τὴν ἐν λόγῳ λεκάνην σημαντικωτάτην ἐξάπλωσιν. Πρόκειται περὶ δασοβίου τύπου τῆς πρώτης μεσοπαγετώδους περιόδου.

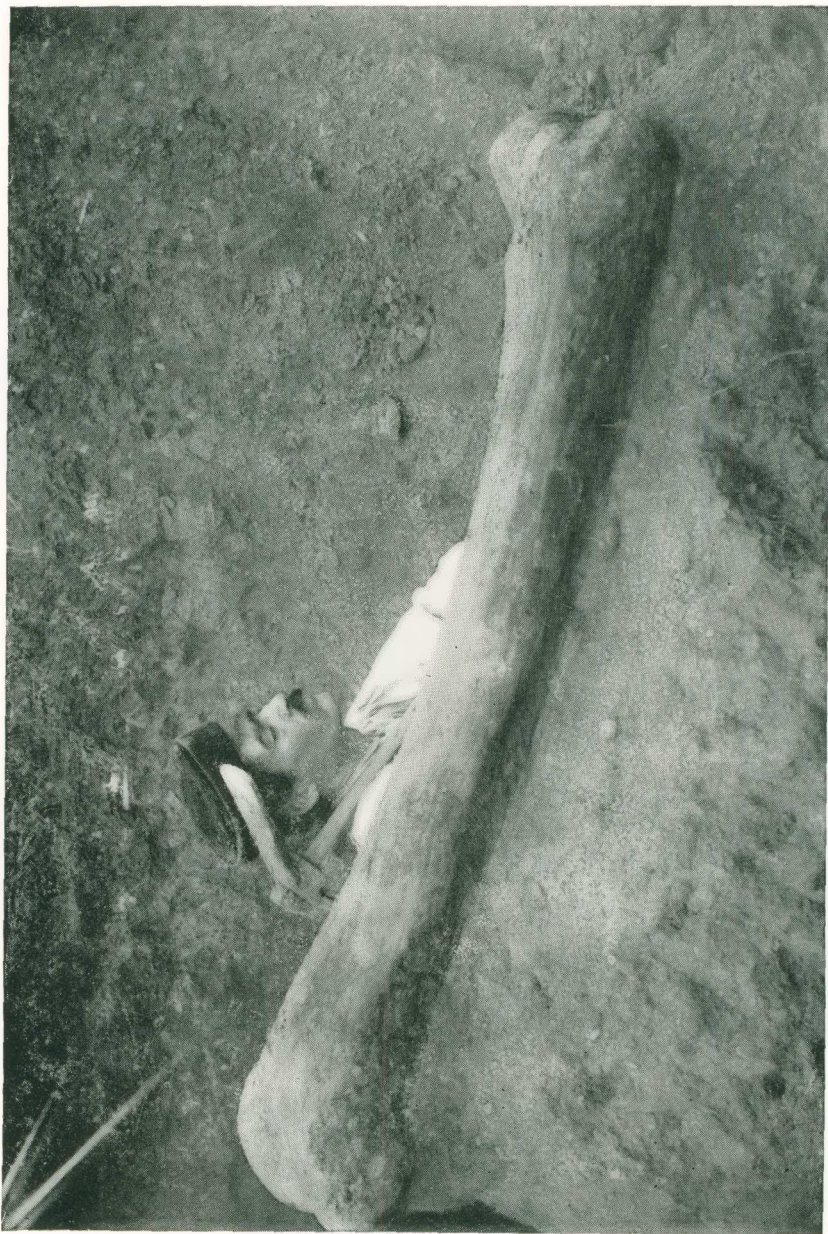
Ἡ μελέτη τῶν ὀστέων τῶν ἀντιπροσώπων τούτων καταδεικνύει δύο τινά: Πρῶτον. Μερικὰ ἐξ αὐτῶν ἀνήκουν εἰς ἓν καὶ τὸ αὐτὸ ἄτομον, ὁ σκελετὸς τοῦ ὁποίου ὅμως εἶναι κατ' ἐξοχὴν ἐλλιπής. Τὴν παρουσίαν ἐνὸς ὀλοκλήρου σκελετοῦ, ὡς ὁ καθηγήθης Θ. Σκουφὸς ἀναφέρει, δὲν ἠδυνήθημεν δυστυχῶς μέχρι τοῦδε νὰ πιστοποιήσωμεν. Δεύτερον. Δὲν πρόκειται ἐνταῦθα περὶ ἐνὸς νέου εἴδους ἐλέφαντος, τὸν ὅποιον ὁ Θ. Σκουφὸς ἀποκαλεῖ *Elephas gortynius*, ἀλλὰ πάντα τὰ προαναφερθέντα ὀστᾶ ἀνήκουν εἰς τὸν γνωστὸν *Palaeoloxodon antiquus*. Ὑπολείμματα ἔτι περισσότερον ἐξειλιγμένων μορφῶν τοῦ εἴδους *Palaeoloxodon antiquus* εὑρέθησαν ὡσαύτως εἰς τὴν ἰδίαν λεκάνην. Αἱ ἐξειλιγμέναι αὗται μορφαι ἔζησαν εἰς τὴν ἐν λόγῳ περιοχὴν κατὰ τὸ διάστημα τῆς δευτέρας μεσοπαγετώδους περιόδου.

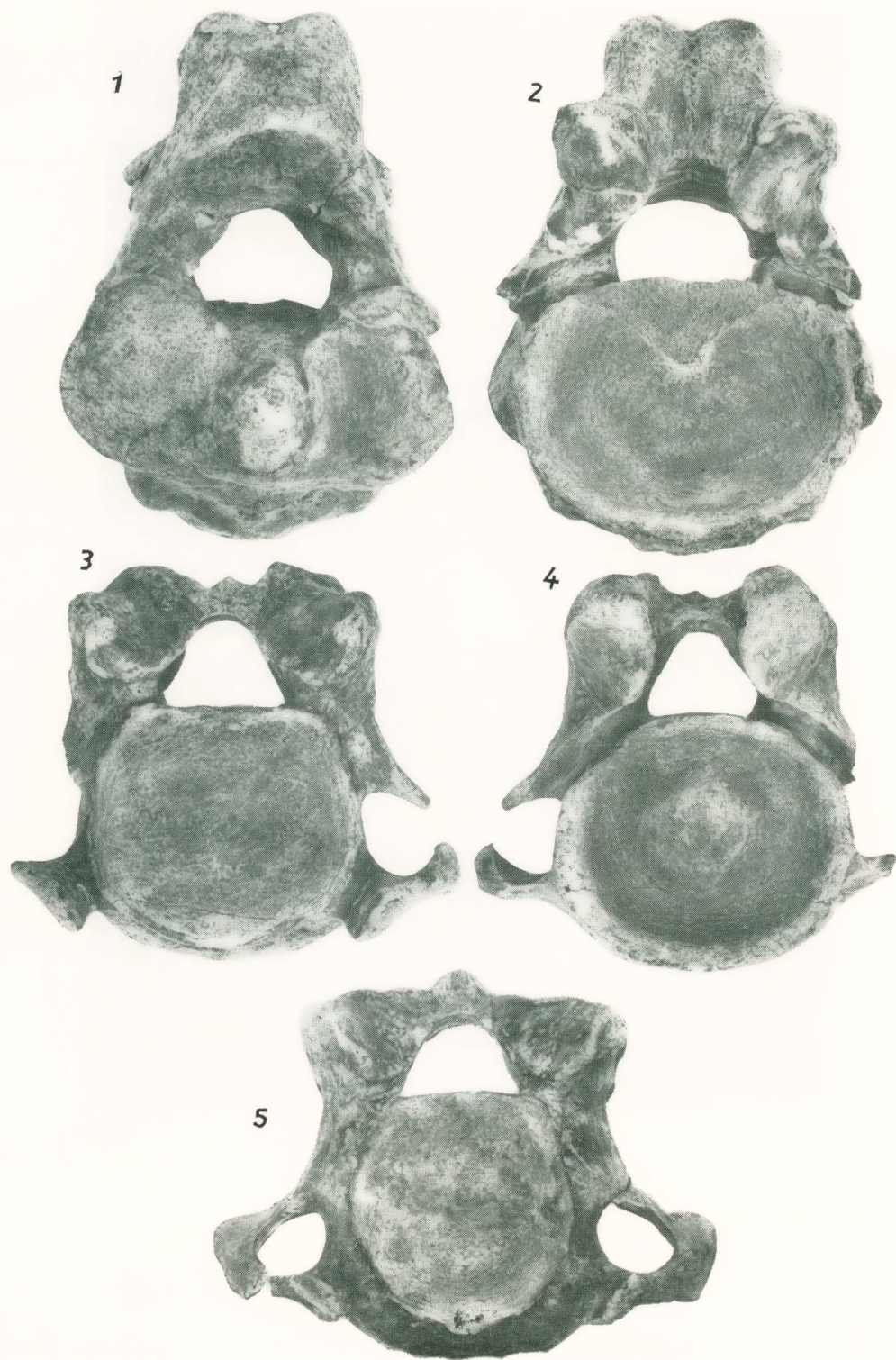
Ὁ *Palaeoloxodon antiquus* ἦτο ὁ μεγαλύτερος τῶν ἐλεφάντων τῆς περιοχῆς. Τούτου τὸ μὲν ὕψος μέχρι τῆς ὠμοπλάτης ἔφθανε τὰ 3,85 m., τὸ δὲ μῆκος τῶν χυλιοδόντων αὐτοῦ τὰ 2,95 m. Τὸ τεράστιον βᾶρος τῆς κεφαλῆς συνεκρατεῖτο ἀπὸ τοὺς τραχηλικούς μῦς, οἵτινες προσεφύοντο εἰς τὰς ραχιαίας ἀποφύσεις τῶν πρώτων θωρακικῶν σπονδύλων ὕψους 90 cm.

Τὸ ὑποεῖδος *italicus*, ἡ παρουσία τοῦ ὁποίου διὰ πρώτην φορὰν πιστοποιεῖται καὶ εἰς τὴν Ἑλλάδα, εἶναι εἷς λίαν ἐξειλιγμένος ἀντιπρόσωπος τοῦ εἴδους *antiquus* καὶ ἀνεπύχθη κατὰ τὴν διάρκειαν τῆς τρίτης μεσοπαγετώδους ἐποχῆς. Κατὰ συνέπειαν ἡ παρουσία τοῦ εἴδους *P. antiquus* εἰς τὴν μεσημβρινὴν Ἑλλάδα ὑπῆρξε χρονικῶς μακροτάτη. Τὸ ὑποεῖδος *italicus* ἀποτελεῖ τὸν τελευταῖον ἐκπρόσωπον τῆς σειρᾶς *antiquus*.

Ὁ *Archidiskodon meridionalis meridionalis* NESTI, τῆς λεκάνης τῆς Μεγαλοπόλεως, ἔχει λίαν πρωτόγονα χαρακτηριστικὰ τὰ ὁποῖα ἐξελικτικῶς τὸν τοποθετοῦν ἐλάχιστα ἄνωθεν τοῦ *Archidiskodon meridionalis archaicus* τοῦ κατωτέρου Βιλλαφραγκίου (βλ. J. Melentis 1960 σελ. 266—284). Πρόκειται περὶ ἐνὸς στεππώδους τύπου, ὁ ὁποῖος ἔζησεν εἰς τὴν ἐν λόγῳ περιοχὴν μετὰ τὴν ὑποχώρησιν τῶν παγετῶνων τῆς 1ης παγετώδους ἐποχῆς.

Τὸ δεύτερον ὑποεῖδος, ὁ *Archidiskodon meridionalis cromerensis* DEPÉRET & MAYET παρουσιάζεται περισσότερον ἐξειλιγμένος μὲ λεπτότερα ὀδοντικά χαρακτηριστικὰ χωρὶς νὰ ἀπομακρύνεται κατὰ πολὺ τοῦ στεππώδους τύπου καὶ ἔζησεν εἰς τὴν Πελοπόννησον τὴν ἐποχὴν τῶν λειμῶνων εἰς τὰς ἀρχὰς τῆς 2ας παγετώδους ἐποχῆς.









Ὁ *Mammonteus primigenius* BLUMENBACH πιστοποιεῖται διὰ πρώτην φοράν εἰς γεωγραφικὸν πλάτος 37° (βλ. OSBORN 1942, II, Πίν. XXIV), τὰ δὲ χαρακτηριστικὰ αὐτοῦ ἀποδεικνύουν, ὅτι ἀνήκει εἰς τὴν ὁμάδα τῶν μεσοπλειστοκαινικῶν Μαμμούθ.

Τὸ νάνον εἶδος *Palaeoloxodon melitensis* FALCONER εὐρέθη διὰ πρώτην φοράν εἰς τὴν ἡπειρωτικὴν Ἑλλάδα καὶ ἐντὸς τῶν ἰδίων στρωμάτων ὁμοῦ μετὰ τῶν ὑπολειμμάτων τοῦ *Palaeoloxodon antiquus italicus*. Ἡ ὑπαρξίς τῶν νάνων ἐλεφάντων εἰς τὴν λεκάνην τῆς Μεγαλοπόλεως τὴν ἰδίαν ἐποχὴν μὲ τοὺς μεγαλοσώμους ἐλέφαντας τοῦ εἴδους *antiquus*, ἐν συνδυασμῷ μὲ τὸν χαμηλὸν ὄδοντικὸν τύπον

$$(P. melitensis \ m3 = \frac{12}{12}, P. antiquus \ m3 = \frac{16\frac{1}{2} - 17}{16\frac{1}{2} - 17} - P. antiquus \ italicus$$

$m3 = \frac{20}{18}$) ἐνισχύει τὴν ἄποψιν, ὅτι οἱ νάνοι οὗτοι ἐλέφαντες δὲν εἶναι προῖον ἐκφυλισμοῦ τοῦ εἴδους *antiquus*, ἀλλὰ ὅτι εἶναι μέλη ἰδιαίτερου πρωτογόνου κλάδου τοῦ γένους *Palaeoloxodon*.

Τὰ ὄδοντικὰ χαρακτηριστικὰ τοῦ *Palaeoloxodon melitensis* τῆς Μεγαλοπόλεως πλησιάζουν κατὰ πολὺ πρὸς τὰ τοῦ «*Elephas jolensis*» τοῦ Ἀλγερίου καὶ ἄλλων βορειο-καὶ ἀνατολικοαφρικανικῶν εἰδῶν. Ἐκ τούτου δύναται νὰ ὑποστηριχθῇ ὅτι τὰ νάνα ταῦτα εἶδη εἶναι ἀπόγονοι ἀφρικανικῶν εἰδῶν καὶ ὅτι ἔφθασαν εἰς τὴν Ἑλλάδα μεταναστεύοντα διὰ τοῦ Σουέζ καὶ τῆς Μικρᾶς Ἀσίας ἢ διὰ μιᾶς πλειστοκαινικῆς Τυνησιο-Σικελικῆς γεφύρας.

Διατυπῶν ἐπίσης τὴν ἄποψιν, ὅτι ὁ «*Elephas (Euelephas) antiquus var. nanus*», ACCONCI 1880, ἢ κατὰ τὸν OSBORN: *Hesperoloxodon antiquus nanus* ACCONCI 1880, εἶναι συνώνυμος τοῦ *Palaeoloxodon melitensis* FALCONER 1862 καὶ τοῦτο διότι ὁ εὐρεθὲς εἰς Μεγαλόπολιν m^2 sin. Nr. 1960)81 εἶναι ἀρτιώτερος τοῦ εὐρεθέντος ὑπὸ τοῦ ACCONCI m^2 sin. εἰς Monte Pisani τῆς Ἰταλίας καὶ ὡς ἐκ τούτου δίδει τὴν δυνατότητα πρὸς εὐκολωτέραν μέτρησιν, παρατήρησιν καὶ σύγκρισιν.

ZUSAMMENFASSUNG

Diese Mitteilung bezieht sich auf die pleistozänen Proboscider des Beckens von Megalopolis. Diese Fossilienreste kamen zu Tage während der Ausgrabungen, welche Prof. TH. SKOUPHOS im Jahre 1902 unternahm. Von den 30 Zähnen und 137 Knochen dieser Proboscider wurden folgende Arten und Unterarten bestimmt:

Archidiskodon meridionalis meridionalis NESTI

Archidiskodon meridionalis cromerensis DEPÉRET & MAYET

Palaeoloxodon antiquus antiquus FALCONER

Palaeoloxodon antiquus italicus OSBORN

Palaeoloxodon melitensis FALCONER

Mammonteus primigenius BLUMENBACH

Aus dem Studium der fossilen Elefantenreste von Megalopolis wird offenbar, dass die folgenden Bruchstücke demselben Individuum der Art *Palaeoloxodon antiquus* angehören:

1) Sicher: Axis Nr. 1960)22, Halswirbel (III—VI) Nr. 1960)9—12, Brustwirbel (II—IX) Nr. 1960)2—8 & 64, Lendenwirbel (I) Nr. 1960)13, Kreuzbein Nr. 1960)140, Rippen Nr. 1960)31, 136, 137, Oberschenkelbein sin. Nr. 1960)32, Beckenhälfte dex. Nr. 1960)143.

2) Wahrscheinlich: Stosszahn sin. Nr. 1960)188, Schulterblätterunterteile dex. & sin. Nr. 1960)168, 169, Schwanzwirbel Nr. 1960)145, Metakarpalknochen Nr. 1960)104.

Die "Zwerg"—Art *Palaeoloxodon melitensis* FALC. wurde zusammen mit den Fossilienresten des *Palaeoloxodon antiquus italicus* OSBORN und zum erstenmal auf dem Festland von Griechenland gefunden. Diese Tatsache sowie die niedrige Lamellenformel zeigt, dass die "Zwerg"—Elefanten keine aus grösseren Tieren degenerierte Typen sind, sondern ein selbständiger Zweig von *Palaeoloxodon*.

Schliesslich ist meiner Meinung nach der "*Elephas (Euelephas) antiquus* var. *nana*", ACCONCI 1880, oder nach OSBORN: *Hesperoloxodon antiquus nanus* ACCONCI 1880, Synonyma des *Palaeoloxodon melitensis* FALCONER 1862.

ΒΙΒΛΙΟΓΡΑΦΙΑ

1. ACCONCI, L., 1880: Sopra una caverna fossilifera scoperta a Cucigliana (Monti Pisani).—Atti Soc. Toscana Sci. Nat. V, Fasc. 1, p. 146—150. Pisa.
2. ADAM, K. D., 1948: Das Backzahngebiss des *Elephas antiquus* FALC. von der unteren Murr (Württemberg). Ein Beitrag zur Kenntnis der diluvialen Waldelefanten Mitteleuropas. Diss. Techn. Hochsch. Stuttgart.
3. ADAMS, L. A., 1874 (1877): On the dentition and osteology of the maltese fossil Elephants, ...—Trans. Zool. Soc., IX, p. 1—124. London.
4. BATE, D., 1903. Preliminary note on the discovery of a pigmy Elephant in the Pleistocene of Cyprus. - Proc. R. Soc. LXXI, Nr. 475, p. 498—500. London.
5. BÜRCHNER, L., 1903: Wichtige Funde fossiler Knochen in Arkadien.—Ber. Nat. Ver. p. 119—123. Regensburg.
6. BUSK, C., 1867: Description of the remains of three extinct species of Elephant etc. —Trans. Zool. Soc., VI, 5, p. 227—306. London.
7. DIETRICH, W. O., 1958: Übergangsformen des Südelefanten (*Elephas meridionalis* NESTI) im Altpleistozän Thüringens. Geologie VII, p. 237—860. Berlin.
8. FALCONER, H., 1868: Palaeontological memoirs and notes of the late Hugh. Falconer... with a biographical sketch of the Author (Ed. Charles Murchison). London.

9. ΜΕΛΕΝΤΙΣ, J., 1960: Studien über fossile Vertebraten Griechenlands. I. Ein Beitrag zur Kenntnis der Verbreitung von *Elephas (Archidiskodon) meridionalis archaicus*, ΔΕΡ. & ΜΑΥΕΤ 1923.—Ann. Géol. d. Pays Helléniques, XI, 266—284. Athen.
10. ΜΙΤΣΟΠΟΥΛΟΣ, Μ. Κ., 1961: Über das Vorkommen von Elefanten in der Ägäis. —Praktika Acad. Athènes, XXXVI. Athen.
11. ΜΙΤΣΟΠΟΥΛΟΣ, Μ. Κ., 1961: Über einen pleistozänen Zwergelöfanten von der Insel Naxos (Kykladen).—Praktika Acad. Athènes, XXXVI, p. 332—340. Athen.
12. OSBORN, H. F., 1942: Proboscidea. A monograph of the discovery, evolution, migration and extinction of the Mastodonts and Elephants of the world. Vol. II, p. 805—1676. New York.
13. ΠΟΗΛΙΓ, Η., 1888—1891: Dentition und Kranologie des *Elephas antiquus* FALC. mit Beiträgen über *Elephas primigenius* BLUM. und *Elephas meridionalis* ΝΕΪΣΤΙ. —Nova Acta Leop.—Carol. Deutsch. Akad. Nat. LIII. Halle.
14. ΨΑΡΙΑΝΟΣ, Ρ., 1958: Neue Probosciderreste aus dem Pleistozän von Mazedonien (Griechenland). —Ann. Géolog. d. Pays Helléniques, IX, p. 221—226. Athen.
15. ΨΑΡΙΑΝΟΣ, Ρ. & ΘΗΝΙΟΥΣ, Ε., 1954: Über *Elephas (Archidiskodon) meridionalis* (Elephant., Mammal.) von Euboea (Griechenland).—Praktika Acad. Athènes, XXVIII, p. 413—424. Athen.
16. ΘΗΝΙΟΥΣ, Ε., 1960: Europas Säugetierwelt einst und jetzt. —«Universum - Natur und Technik». H. 2, 15 Jahrgang. Wien.
17. ΤΡΕΒΙΣΑΝ, Λ., 1954: Lo scheletro di *Elephas antiquus italicus* di Fonte Campanile (Viterbo).—Palaeontographia italica. XLIV, p. 1—78. Pisa.
18. ΒΑΥΦΡΕΥ, Ρ., 1929: Les Eléphants nains des îles méditerranéennes et la question des isthmes pléistocènes. —Arch. hist. Pal. Humaine, VI. Paris.

ΕΠΕΞΗΓΗΣΕΙΣ ΤΩΝ ΕΙΚΟΝΩΝ

ΠΙΝΑΞ Ι

Palaeoloxodon antiquus FALCONER & CAUTLEY 1847, 1857.
Μηρός Νρ. 1960)32 άριστ. 'Ανασκαφαι 1902 (Φωτογρ. υπό Θ. Σκούφου).

ΠΙΝΑΞ ΙΙ

Palaeoloxodon antiquus FALCONER & CAUTLEY 1847, 1857.

Εικ. 1. 'Επιστροφεύς Νρ. 1960)22, έμπροσθία όψις.

» 2. » Νρ. 1960)22, όπισθία όψις.

» 3. Τραχηλικός σπόνδυλος Νρ. 1960)9, έμπροσθία όψις.

» 4. » Νρ. 1960)9, όπισθία όψις.

» 5. » Νρ. 1960)10, έμπροσθία όψις.

ΠΙΝΑΞ ΙΙΙ

Palaeoloxodon antiquus FALCONER & CAUTLEY, 1847, 1857.

- Εἰκ. 1. Λεκάνη Nr. 1960)143, δεξιὸν ἥμισυ σ^7 .
 » 2. » Nr. 1960)87, ἀριστερὸν ἥμισυ ἐκ τῶν πλαγίων.
 » 3. » Nr. 1960)87, ἐκ τῶν κάτω.
 » 4. » Nr. 1960)89, δεξιὸν ἥμισυ μετὰ κεφαλῆς μηροῦ Nr. 1960)91.
 » 5. Κεφαλὴ μηροῦ Nr. 1960)91.
 » 6. Λεκάνη Nr. 1960)60, ἀριστερὸν ἥμισυ.

ΠΙΝΑΞ IV

Archidiskodon meridionalis NESTI, 1825.

- Εἰκ. 1. Κνήμη καὶ περόνη Nr. 1960)20, 86, ἀριστεραί, ὀπισθία ὄφρις.
 » 2. Κνήμη Nr. 1960)20, ἀριστ. ἐμπροσθία ὄφρις.
 » 3. Περόνη Nr. 1960)86, ἀριστ. ὀπισθία ὄφρις.
 » 5. Κνήμη Nr. 1960)29, ἀριστ. ἐμπροσθία ὄφρις.
 » 6. » Nr. 1960)164, δεξ., κάτω τμήμα.
 » 7. » Nr. 1960)166, δεξ., » »
 » 8. » Nr. 1960)165, δεξ., » »

Palaeoloxodon antiquus FALCONER & CAUTLEY, 1847, 1857.

- Εἰκ. 4. Μηρὸς Nr. 1960)32, ἀριστ., ὀπισθία ὄφρις.

★

Ὁ Ἀκαδημαϊκὸς κ. Μ. Κ. Μητσόπουλος κατὰ τὴν ἀνακοίνωσιν τῆς ἀνωτέρω ἐργασίας εἶπε τὰ κάτωθι :

Αἱ πρὸ πολλῶν ἐτῶν γενόμεναι παλαιοντολογικαὶ ἀνασκαφαὶ εἰς τὴν λεκάνην τῆς Μεγαλοπόλεως ἔφερον εἰς φῶς πλουσιωτάτην παλαιοπανίδα Σπονδυλωτῶν πλειστοκαινικῆς ἡλικίας. Ὁ συγγραφεὺς ἐκ τῆς μελέτης τῶν ὀδοντικῶν χαρακτηριστικῶν, ὡς καὶ ἐκ τῆς μελέτης τῶν ὀστέων τῶν Προβοσκιδωτῶν, ἀποδεικνύει, ὅτι εἰς τὴν λεκάνην τῆς Μεγαλοπόλεως ἔζησαν οἱ κάτωθι ἀντιπρόσωποι ἐκ τῶν Ἑλεφάντων :

Archidiskodon meridionalis meridionalis
Palaeoloxodon antiquus antiquus
Archidiskodon meridionalis cromerensis
Palaeoloxodon antiquus antiquus, προηγμένης ἐξελίξεως
Mammonteus primigenius primigenius
Palaeoloxodon antiquus italicus
Palaeoloxodon melitensis

Εἰς τὸ τρίτον μέρος θὰ ἀκολουθήσῃ ἡ μελέτη τῶν Ἐλαφιδῶν τῆς λεκάνης, εἰς δὲ τὸ τέταρτον καὶ τελευταῖον μέρος ἡ περιγραφὴ τῆς ὑπολοίπου παλαιοπανίδος τῶν Σπονδυλωτῶν τῆς περιοχῆς.