

τῷ σπηλαίῳ διάφορα μικρότερα μαρμάρινα ἀγαλμάτια ἀνατεθειμένα ἴσως εἰς τινὰς φυσικὰς κόγχας τῶν τοιχωμάτων του.

5) Μακρόστενον δίκην ὀρθοστάτου τετράπλευρον βάθρον (;), φέρον ὡσαύτως ἐπὶ τῆς ἄνω ἐπιφανείας του τόρμον. Διαστάσεις  $0,050 \times 0,32 \mu. \times 0,32$  Τόρμον  $0,18 \times 0,20 \mu.$  καὶ βάθος  $0,08 \mu.$  Ἐγκατελείφθη ἐν τῷ σπηλαίῳ.

6) Ἐκ τῶν διαφόρων ἐπὶ τῆς ἐπιφανείας τῆς ἐπιχώσεως τοῦ θαλάμου Β κατακειμένων ἐξεργασμένων λίθων, ἐκ τῶν ὁποίων φαίνεται ὅτι καὶ τεχνιτῇ, κτιστῇ, διαρρυθμισίς ἐγένετο ἐν τῷ σπηλαίῳ, ἰδιαίτερας μνείας εἶναι μαρμαρίνη πλᾶξ τετράπλευρος, φέρουσα εἰς τὸ κέντρον τετράπλευρον τορμίσκον. Πλὴν τῆς κάτω ἐπιφανείας τῆς αἱ ἄλλαι πλευραὶ εἶναι ἐξεργασμέναι. Διαστάσεις τοῦ λίθου  $0,50 \times 0,51 \times 0,17 \mu.$  Ἴσως νὰ ἔφερον ἐπ' αὐτῆς ἀνάθημά τι.

Τὴν ἀπόκρημνον καὶ ἐπιβλητικὴν ἄκραν, ἐπὶ τῆς ὁποίας ἀνοίγεται τὸ ἄντρον τῶν Νυμφῶν, περιέπλεον οἱ ἀρχαῖοι ταξιδεύοντες, εἴτε ἐκ Θάσου πρὸς τὴν παραλίαν τοῦ Συμβόλου, ὅπου τόσαι ἀποικίαι τῆς νήσου ἀπὸ τῶν ἀρχαιοτάτων χρόνων ἔκειντο, εἴτε ἀπὸ τὴν μίαν πρὸς τὴν ἄλλην τῶν πόλεων ἐκείνων. Καὶ πεζοποροῦντες ἀκόμη διὰ μέσου τῶν τῶν γραφικῶν ὅσον καὶ εὐφώρων αὐλώνων καὶ χαραδρῶν ἐλάμβανον ἀφορμὴν ἐξ αὐτοψίας νὰ θαυμάσουν τὴν ἐπιβλητικὴν φύσιν τὴν πρὸς τὴν ὁποίαν λατρείαν τῶν ἐτοποθέτησαν ἐν τῷ παρὰ τὴν Ἡρακλείτσαν ἤδη εἰς τοὺς Νεολιθικοὺς κατοικοῦς τῆς χώρας γινώσκον, ἄνθρωποι.

Γ. Ἐρευναι ἐν τῇ Βιβλίᾳ. Ἡ μελέτη τοῦ ἄντρον τῶν Νυμφῶν τῆς Ν. Ἡρακλείτσας ἐγένετο ἀφορμὴ νὰ εὐρενησάμεν συστηματικώτερον τὴν ἀπὸ Καλαμίτσας μέχρι Γαληψοῦ<sup>1</sup> περιοχὴν τοῦ Συμβόλου, τὴν ὁποίαν καὶ προηγουμένως πολλάκις διετρέξαμεν.

Ἐκ τῆς ἐρευνῆς ταύτης ἐξήχθη τὸ γενικὸν προτασσόμενον συμπέρασμα ὅτι ἐκτὸς τῶν μεγαλυτέρων συγκροτημάτων, τῶν πόλεων, αἵτινες ἀναφέρονται ὑπὸ τῶν ἀρχαίων πηγῶν καὶ τὰς ὁποίας προσπαθοῦν νὰ ταυτίσουν οἱ σύγχρονοι ἐρευνῆται, ὑπῆρχον εἰς ὅλους τοὺς αὐλῶνας καὶ τὰς μικρὰς καλλιεργησίμους ἐκτάσεις τῶν κρασπέδων τοῦ Συμβόλου Ὅρους ἀγροικίαι ἀκριβῶς ὅπως καὶ σήμερον. Διὰ τὴν ἀσφάλειαν τῶν ἀγροικιῶν ἐκείνων καὶ τῶν ἐκ τῆς παραλίας πρὸς τὴν κοιλάδα τῆς Πιερίας διὰ φαράγγων καὶ χαραδρῶν ἀναγκαίων ὁδῶν ὑπῆρχον, ὅπου αἱ συγκεκροτημέναι πόλεις ἀπείχον πολὺ, μεμονωμένοι πύργοι.

Εἰς τὸν σημερινὸν συνοικισμόν Σύμβολον (τ. Παλιὸ Τσιφλίκι) καὶ εἰς τὸ κτῆμα Ἀποστόλου Χαραλαμπίδου εὐρέθησαν εἰς διανοιχθεῖσαν τάφρον ἐκτὸς διαφόρων τοίχων ληνὸς ἐκ γρανίτου λίθου, διάφορα ἀγγεῖα καὶ ὄστρακα,

<sup>1</sup> Τὰς περὶ τῆς πόλεως ταύτης παρατηρήσεις ἡμῶν ἀπὸ κοινοῦ μετὰ τοῦ καθηγητοῦ κ. Γ. Ε. Μυλωνᾶ δημοσιεύομεν προσεχῶς εἰς τὴν ΑΕ 1938.

θηραύσματα ἀμφορέων, ἐξ ὧν ἰδιαίτερας προσοχῆς εἶναι πῆλινον χωνίον καθ' ὅλα ὅμοιον πρὸς τὰ σύγχρονα μετάλλινα. Ἐντὸς γραφικῆς χαράδρας τοῦ ἰδίου συνοικισμού ὑπάρχει λιθόκτιστον ἀρχαῖον φρέαρ περὶ δὲ τὴν οἰκίαν τοῦ Γ. Ἀδαμοπούλου καὶ παλαιοχριστιανικὰ ἀρχιτεκτονικὰ μέλη εὐρέθησαν. Οἱ χωρικοὶ πάντοτε ἀνευρίσκουν νομίσματα διαφόρων ἐποχῶν.

Ἀγροικιῶν ἐρείπια ὑπάρχουν ὡσαύτως εἰς τὴν μικρὰν πεδιάδα τῆς Ἡρακλείτσας, ὅπου οἱ χωρικοὶ μεταξὺ ἄλλων ἀνευρίσκουν ἀγνῦθας. Εἰς τὸν ἀγρὸν τοῦ ἱερέως Μιχαὴλ Θεοδωρίδου φαίνεται ὅτι ὑπῆρχον ἀρχαῖαι θέρμαι. Τὴν μικρὰν πεδιάδα τῆς Ἡρακλείτσας διαρρέει κατὰ ΒΔ χεῖμαρος ὀνομαζόμενος τουρκιστὶ sıcak deré. Ἡ διὰ τοῦ χειμάρου τούτου πρὸς τὴν Ἐλευθερούπολιν (Πράβι) ἀτραπὸς συναντᾷ κατὰ τὰς ὑψηλότερας κορυφὰς (ὕψόμετρον 200 μ.) δύο μαρμαρίνους πύργους. Ἐκ τούτων ὁ δεξιὰ τῷ ἀνερχομένῳ εἶναι ἰσοδομικός, ἐκ δόμων θασίου μαρμάρου. Οἱ δόμοι εἶναι καλῶς ἐξεργασμένοι μὲ ἀναθυρώσεις, ὑποταινίας καὶ ἀδρὰν τὴν ἐξωτερικὴν ἐπιφάνειαν (κυφωτήν rusticam). Οἱ γωνιαῖοι φέρουν συνδέσμους καὶ εἶναι ὑπερμεγέθεις 1,40×0,62×0,40 μ. Τεχνικὴ καὶ ἐμφάνις τῶν πλείονων τοῦ πύργου εἶναι ὁμοία πρὸς τὴν τοῦ περιβόλου τῆς πόλεως Φιλίππων Δ' καὶ Χ. αἰῶνος. Διαστάσεις τοῦ πύργου 18×15 μ.

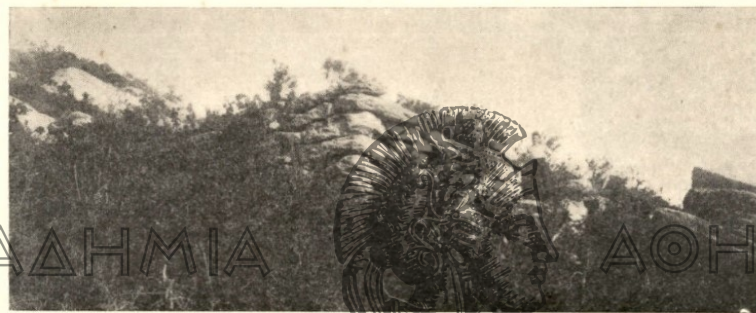
Ὁ ἀριστερὰ τῷ ἀνερχομένῳ πύργος κείται ἐπὶ ὑψηλότερας πρὸς κορυφῆς, εἶναι περισσότερον κατεστραμμένος, αἱ ὀλικά δὲ θεμελιώσεις του παρουσιάζουν ὄψιν πολυγωνικὴν. Εἶναι κατεσκευασμένοι ἐκ διαφόρων ἐντοπίων ἀβεστολίθων καὶ κάπου διὰ μαρμαρίνων πελεκητῶν δόμων. Αἱ ὀλικά διαστάσεις τοῦ δευτέρου τούτου πύργου εἶναι ἀσάφεις. Εἶναι ἐνδεχόμενον μεταξὺ τῶν δύο πύργων νὰ διήρχετο ἀρχαία τις ὁδὸς πρὸς τὰς ὑψηλότερας κορυφὰς τοῦ Συμβόλου καὶ τὴν Πιερίαν. Ἡ θέσις δεσπόζει τῶν πέριξ.

Ἐκεῖθεν τοῦ ὄρεινου ὄγκου τῆς Ἡρακλείτσας, ἐφ' οὗ τὸ ἄντρον τῶν Νυμφῶν, ἀνοίγεται ὁ μέγας φυσικὸς λιμὴν τῶν Ἐλευθερῶν εἰς τὸ βάθος τοῦ ὁποίου εὐρίσκεται ἡ Νέα Πέραμος. Τὸ ἀριστερὸν σκέλος τοῦ κυκλικοῦ λιμένος τῶν Ἐλευθερῶν ἀποτελεῖται ἀπὸ ἐναλλὰξ γραφικοὺς λόφους καὶ ἀμμώδεις ἰσθμούς. Ἐκ τῶν λόφων τούτων ὁ εἰς ὀνομάζεται ὡς γνωστὸν Καλὲ-Τσιφλικ ἐκ τοῦ ἐπ' αὐτοῦ ὑψουμένου Βυζαντινοῦ φρουρίου, τὸ ὁποῖον τελευταίως ὁ P. Collart Philippes 84 κῆξ. ταυτίζει μὲ τὴν Ἀνακτορόπολιν τῶν Βυζαντινῶν. Ὁ λόφος οὗτος εἶναι ὁ τρίτος κατὰ σειράν, ὁ δὲ πρὸ αὐτοῦ ἰσθμὸς φέρει εἰσέτι τὸ ὄνομα φρεγαδοπήδημα=ὀλκός. Ἐπὶ τοῦ τετάρτου λόφου καὶ ΝΔ τοῦ Βυζαντινοῦ φρουρίου διακρίνονται διὰ μέσου τῆς πλουσίας εἰς θάμνους καὶ πρίνους βλαστήσεως τὰ τείχη μιᾶς ἄλλης ἀρχαιοτέρας πόλεως, πιθανὸν τῆς Οἰούμης (εἰκ. 1).

Τοὺς ἀλλεπαλλήλους καὶ πιθανὸν διαφόρων ἐποχῶν ἐκ γρανίτου πολυγωνικοὺς καὶ ἰσοδομικοὺς ἀναλημματικοὺς τοίχους τοὺς κειμένους ἐπὶ τοῦ



λόφου ἐκείνου ἐπεσκέφθημεν κατὰ καιρούς, δημοσιεύομεν δὲ ἐνταῦθα δύο παλαιότερας φωτογραφίας τοῦ ἀνατολικοῦ τετραπλεύρου πύργου καὶ τῆς δυτικῆς πλευρᾶς τοῦ ἐπὶ τῆς κορυφῆς τοῦ λόφου τετραπλεύρου μεγάλου ποδίου κτηρίου τινὸς ἢ ἀναλημματικοῦ τοίχου. Ἡ θαυμασία κατεργασία τῶν δόμων τοῦ γρανίτου εἶναι μεγάλης ὁμολογουμένως ἐπιμελείας διὰ τὸ τόσον σκληρὸν ὕλικόν. Ὁ λόφος οὗτος δεσπόζει τῶν πέριξ καὶ εὐλόγως ἔπρεπε νὰ ταυτισθῇ μὲ μίαν ἀπὸ τὰς ἀρχαίας παραλιακὰς πόλεις. Ὁ μεταξὺ τῶν ΒΑ πλευρῶν τοῦ λόφου καὶ τῶν πρὸς τὸ βυζαντινὸν φρούριον λαχανοκήπων χώρος, ὅπου προφανῶς θὰ ἦτο ἡ κάτω πόλις καὶ ἡ ἐμπορικὴ αὐτῆς ζωή, εἶναι πλήρης ὀστράκων καὶ θραυσμάτων ὀξυπυθμένων ἀμφορέων. Οἱ πρό-



Εἰκ. 1. Ἀνατολικὸς τετραπλευρὸς πύργος τῆς Οἰούμης.

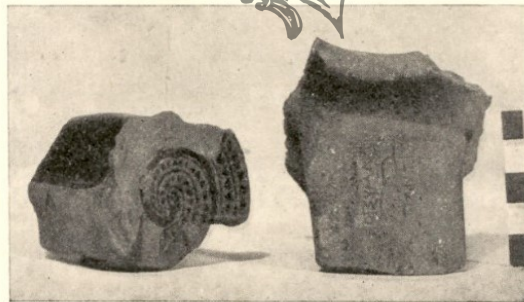
ποδες τοῦ δυτικώτερον τῆς ἀκροπόλεως κειμένου πέμπτου λόφου εἶναι πλήρεις τάφων σεσυλημένων ὑπὸ τῶν χωρικῶν. Εἶναι σχεδὸν ὅλοι κιβωτόσχημοι, ἐκ πλακῶν γρανίτου καὶ ἐνίοτε μετὰ μαρμαρίνων καλυμμάτων (εἰκ. 2). Ἀφοῦ τὸ περὶ τῆς τέως ἀταντίστου πόλεως τῆς κειμένης εἰς τὸ σημεῖον ἐκεῖνο ἐνδιαφέρον ἡμῶν προέλαβεν ὁ συνάδελφος κ. Collart ἔ. ἀ. σ. 68, προτείνων τὸν ταυτισμὸν τῆς μετὰ τῆς ἀρχαίας Οἰούμης, ἐνομίσαμεν ἐφέτος καλὸν νὰ προβῶμεν τοῦλάχιστον εἰς μικρὰν σκαφικὴν ἔρευναν ἐσωτερικῶς τοῦ σημείου τοῦ περιβόλου τοῦ πίνακος XVIII, 1 Philippes.

Ἐκ τῆς τάφρου ἐκείνης μήκους 8 μέτρων καὶ πλάτους 2, βάθους δὲ μόλις 0,50 μ. διὰ τὸ πτωχὸν τῆς ἐπιχώσεως προέρχονται διάφορα μελαμβαφῇ ὀστρακα, μικροσκοπικὰ μὲν ἀλλὰ ἀσφαλῶς ἐξ ἐρυθρομόρφων ἀγγείων, στόμιον Κορινθιακοῦ ἀρυβάλλου καὶ τὸ ἐν τῇ εἰκόνι 3 παρατεθειμένον θραῦσμα ἐλικοσχήμου λαβῆς κρατήρος (Voluten—Krater), κοσμουμένης δι' ἰωδῶν καὶ μελανῶν χρωμάτων (O. Broneer Excavations on the North Slope of the Acropolis 1937 Hesperia VII, 2, 1938 σ. 192 εἰκ. 28, ἀρ. 1019). Ἐκτὸς

τούτων ἐν τῇ τάφρῳ εὐρέθησαν ἕξ ὧτα ἐσφραγισμένα ἀμφορέων δξυπυθμένων, τοῦ εἶδους δηλαδὴ τοῦ χαρακτηρίζοντος ὁλόκληρον σχεδὸν τὴν ἀπέναντι



Εἰκ. 2. Τοῖχος ἐπὶ τῇ κορυφῇ τῆς ἀκροπόλεως τῆς Οἰσύμης.



Εἰκ. 3. Ἐλικόσχημος λαβὴ κρατήρος καὶ σφράγισμα λαβῆς ἀμφορέως ΟἰΣΥΜΑΙΩΝ ἐκ τάφρου τῆς Οἰσύμης.

τῆς Θάσου παραλίην, καὶ μικρὸν χάλκινον νόμισμα Θασίων, φέρον ἐφ' ἐνὸς τόξον, ἀμφορέα, ρόπαλον ἐπιγραφὴν ΘΑΣΙΩΝ καὶ μονόγραμμά τι, ἐφ' ἑτέρου δὲ κεφαλὴν Ἡρακλέους Δ' π. Χ. αἰών.



Ἐν ἐκ τῶν ἀνωτέρω σφραγισμάτων τῶν ἀμφορέων<sup>1</sup> ἔχει ἰδιαιτέραν σημασίαν διὰ τὴν ἐν λόγῳ πόλιν, διότι ἐπ' αὐτοῦ σαφῶς καὶ καθαρῶς ἀναγνώσκωμεν ΟΙΣΥΜΑΙΩΝ ΠΑΝΤΙΜ[ΟΥ] ἢ [ΟΣ]. ἄροτρον ἀνάγλυφον εἰς τὸ μέσον. Διαστάσεις σφραγίδος 0,038 × 0,021 μ. τύπος γραμμάτων Δ' π. X. αἰῶνος (εἰκ. 3). Ὁ πηλὸς τοῦ ἀγγείου εἶναι ἐρυθρός, ἀκάθαρτος, πλήρης ἄμμου καὶ μαρμαρυγίου. Ἐντόπιος. Βεβαίως τὸ σφράγισμα δὲν ἐπιβεβαιώνει ἀδιασέστως τὸν ταυτισμὸν τῆς πόλεως, ἀλλὰ πρῶτον μὲν αὐξάνει τὰς ἐξ εὐρημάτων περὶ τῆς πόλεως ἐκείνης ὀλίγας γνώσεις μας καὶ δεύτερον συμβάλλει εἰς τὴν γνῶσιν τοῦ ἐξαγωγικοῦ της ἐμπορίου. Ἐφ' ὅσον δὲ ἡ πόλις ἀναφέρεται ὑπὸ τῶν ἀρχαίων<sup>2</sup> ὡς κειμένη ἐν τῇ χώρᾳ Βιβλία ἢ Βιβλίνη<sup>3</sup>, τῆς ὁποίας ὁ οἶνος

<sup>1</sup> Ἐκ τῶν ἄλλων λαβῶν αἱ μὲν δύο φέρουν ἐν συμπλέγματι τὰ γράμματα ΣΕΥΔ ἢ τριτὴ τὴν γενικὴν Θασίων, τῶν δὲ δύο ἄλλων τὰ σφραγίσματα εἶναι ὅλως ἐφθαρμένα.

<sup>2</sup> Ἡ ἀρχαιότερα μνεία τῆς πόλεως παρ' Ὀμήρῳ Θ', 304 ὡς πατρίδος τῆς Καστιανείρας εἶναι Αἰσύμη. Θουκυδ. IV 107, ... Γαληνὸς οὐ πολλῶ ὕστερον καὶ Οἰσύμη εἰσὶ δὲ αὗται Θασίων ἀποικίαι. Διόδ. XII 68, 4 τῶν δὲ πλησιέστερων πόλεων ... ἐν αἷς ἦσαν ἀξιολογώτατοι Οἰσύμη καὶ Γαληνὸς ἀμφότεραι Θασίων ἀποικίαι. Προσεχώρησεν τὸ 424 π. X. τῷ Βρασίδᾳ. Σκυλ. 67 (Müller, Georg. Gr. Min. I, 648 εἰσὶ δὲ ἐν Θράκῃ πόλεις Ἑλληνίδες αἱ δὲ Ἀμφίπολις, Φάγχης, Γαληνὸς, Οἰσύμη, καὶ ἄλλα ἐμπορία Θασίων. Πτολ. γεωγρ. III, 12, 7. Ἐν τῷ Στρυμονικῷ κόλτῳ Ἡσπείδος παραλίῳ Νεάπολις ... Οἰσύμη. Ἀ. Στρυμόνος ἐμβολαί, Plin. N. Hist. IV, 11 § 42. ... 4 peridie Aegaeum mare, in ora a Strymone Arolophia, Oesyma, Neapolis, Olios. ... Mesti apud osium. Ἡ πόλις ἐπὶ Φιλίππου μετωνομάσθη Ἡμαθία. Στέφανος Βαρής, 656 (Müller ἔ. ἀ. σ. 221) μετ' Ἀμφίπολιν δὲ ἡ πρότερον Οἰσύμη πόλις Θασίων γενόμενη, μετὰ δὲ ταῦτα Μακεδόνων ἀπὸ τῆς Μακεδόνος Ἡμαθίας τε λεγομένη ἐξῆς Νεὰ πόλις ἐστὶ καὶ νήσος Θάσος. Τὸ πρῶτον ὁμοῦς ὄνομα τῆς πόλεως ἐξακολουθεῖ νὰ ὑφίσταται εἰς δύο ἐπιγραφὰς τῶν Δελφῶν τῶν ἐτῶν 220-175 π. X. SGDI II, 2600, 2580, 76. Παρὰ Τ. Πιν. XLIII, 7, 10 καὶ XLIV 49, 56 ἀναφέρεται ὡς Emathia. Στράβων Γεωγρ. VII, 329 ἀπόσπ. 11 ὅτι Ἡμαθία ἐκαλεῖτο πρότερον ἢ νῦν Μακεδονία ... ἦν καὶ πόλις Ἡμαθία πρὸς θαλάσση. Στέφ. Βυζ. λ. Οἰσύμη, πόλις Μακεδονίας. Θουκυδίδης τετάρτη ἢ νῦν Ἡμαθία. Τὸ ἐθνικόν. Οἰσυμαῖος ταύτην Ὀμηρος ἔφη Αἰσύμην. Ὁ ἴδιος λ. Ἡμαθία, πόλις καὶ χωρίον Ἐφορος παρ' Ἀρποκρ. λ. Οἰσύμη. Τὰ σχόλια εἰς Πτολ. Γεωγρ. III, 12, 7 (Müller 406) Οἰσύμη ἢ Ἀνακτορούπολις = Ἀνακτορόπολις (I. Κατακουζηνὸς IV, 17 ὅστις ταυτίζει ταύτην πρὸς τὴν Ἡϊόνα βλ. Μ. Δήμητρα Γεωγραφίαν σ. 557. Collart Philippes σ. 82 ἔξ.

<sup>3</sup> Οὕτω ἐκαλεῖτο ἡ ἀπὸ Καλαμίτσας (Ἀντισάρας) μέχρι τῶν Ἐλευθερῶν χώρα τῶν προπόδων τοῦ Συμβόλου. Στέφ. Βυζ. λ. Βιβλίνη. Χώρα Θράκης. Ἀπὸ ταύτης ὁ βίβλινος οἶνος. Ἀθήναιος I, 31 α. FHG. IV, 339 ἀπόσπ. 6. Ἀρμενιδας δὲ τῆς Θράκης φησιν εἶναι χώραν τὴν Βιβλίαν. ἦν Ἀντισάρην καὶ Οἰσύμην προσαγορευθῆναι, ὅπου σαφῆς συμφυρμὸς τῶν ὀνομάτων τῶν πόλεων καὶ τοῦ τῆς χώρας ἐν τῇ ὁποίᾳ ἔκειντο. Ἐπίχρυμος παρ' Ἡσυχίου βιβλίνα ὄρη. βιβλίνο, βιβλίνος ποταμὸς Νάξου Μεγ. Ἐτυμ. σ. 197, 39. Βιβλίνη ἐκαλεῖτο καὶ εἶδος ἀμτέλου, Ἴππυς παρ' Ἀθην. I, 31. Ἀχιλλεὺς Τάτιος 2, 2 Ἡσιόδου Ἔργα καὶ Ἡμέραι 589 βιβλίνος οἶνος ἔκδ. Ζωγραφεῖον βιβλιοθήκης Γ' Κ. Σίττλ. σ. 289 σημ. 589. Ἀθήναιος I, 31 α (F. C. G 321 ἀποσπ. 7) Θεόκρ. Εἰδύλλ. 14, 15 βίβλινον εὐώδη τετάρων ἐτέων. Εὐρ. Ἴων 1195, ἀνώνυμος κωμικὸς Μεγ. Ἐτυμ. 197, 32. Collart ἔ. ἀ. σ. 89.

ἦτο περίφημος κατὰ τὴν ἀρχαιότητα, ἀντικρύζομεν ἐπὶ τέλους μετὰ χαρᾶς τὸ πρῶτον σφράγισμα, τὸ ὁποῖον ἀμιλλᾶται εἰς μοναδικότητα πρὸς τὸ μόνον ὡσαύτως μέχρι σήμερον γνωστὸν χάλκινον νόμισμα τῆς πόλεως, ἐφ' οὗ ἡ ἐπιγραφὴ [ΟΙ] ΣΥΜΑΙΩΝ<sup>1</sup>.

Ἄς ἐλπίσωμεν ὅτι τὰ μελλοντικά εὐρήματα θὰ εἶναι πλουσιώτερα καὶ διαφωτιστικώτερα.

ΓΕΩΡΓΙΟΣ ΜΠΑΚΑΛΑΚΗΣ

ΑΚΑΔΗΜΙΑ



ΑΘΗΝΩΝ

<sup>1</sup> Head Hist. num<sup>1</sup> σ. 892. Collart ε. ἀ. σ. 85 πίν. XXIII 6.