

ΚΑΒ

ΑΘΗΝΑ
Η ΠΑΡΑ ΤΟ ΒΑΡΒΑΚΕΙΟΝ ΕΥΡΕΘΕΙΣΑ

ΕΝ ΣΧΕΣΕΙ

ΠΡΟΣ ΤΗΝ ΑΘΗΝΑΝ ΤΟΥ ΠΑΡΘΕΝΩΝΟΣ

ΥΠΟ

Η. ΚΑΒΒΑΔΙΑ Δ. Φ.

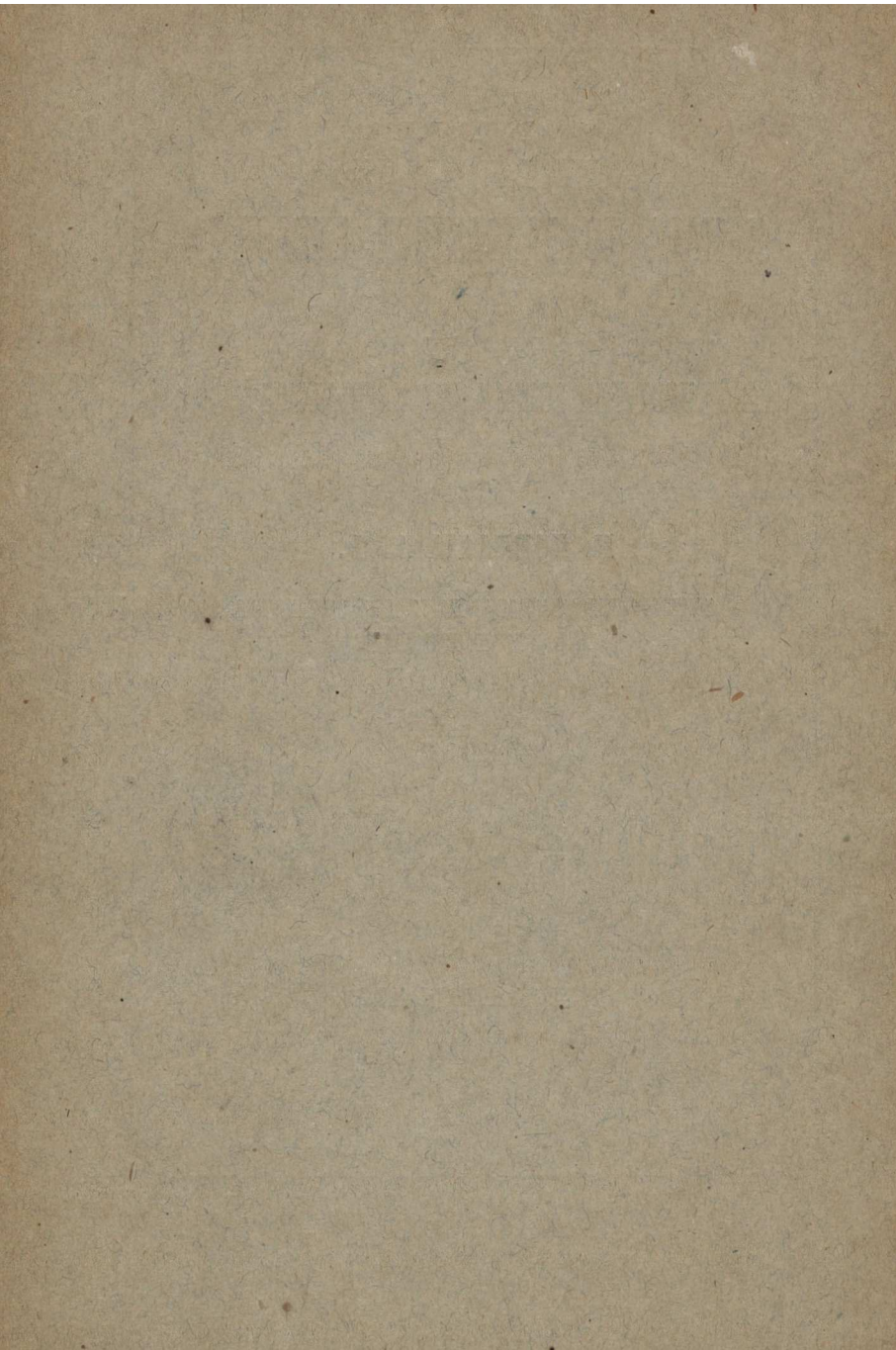
ΥΦΗΓΗΤΟΥ ΤΗΣ ΑΡΧΑΙΟΛΟΓΙΑΣ ΕΝ ΤΩ ΕΘΝ. ΠΑΝΕΠΙΣΤΗΜΙΩ.
ΚΑΙ ΕΦΟΡΟΥ ΤΩΝ ΑΡΧΑΙΟΤΗΤΩΝ



ΕΝ ΑΘΗΝΑΙΣ

ΕΚ ΤΟΥ ΤΥΠΟΓΡΑΦΕΙΟΥ ΤΗΣ ΕΝΩΣΕΩΣ

1881

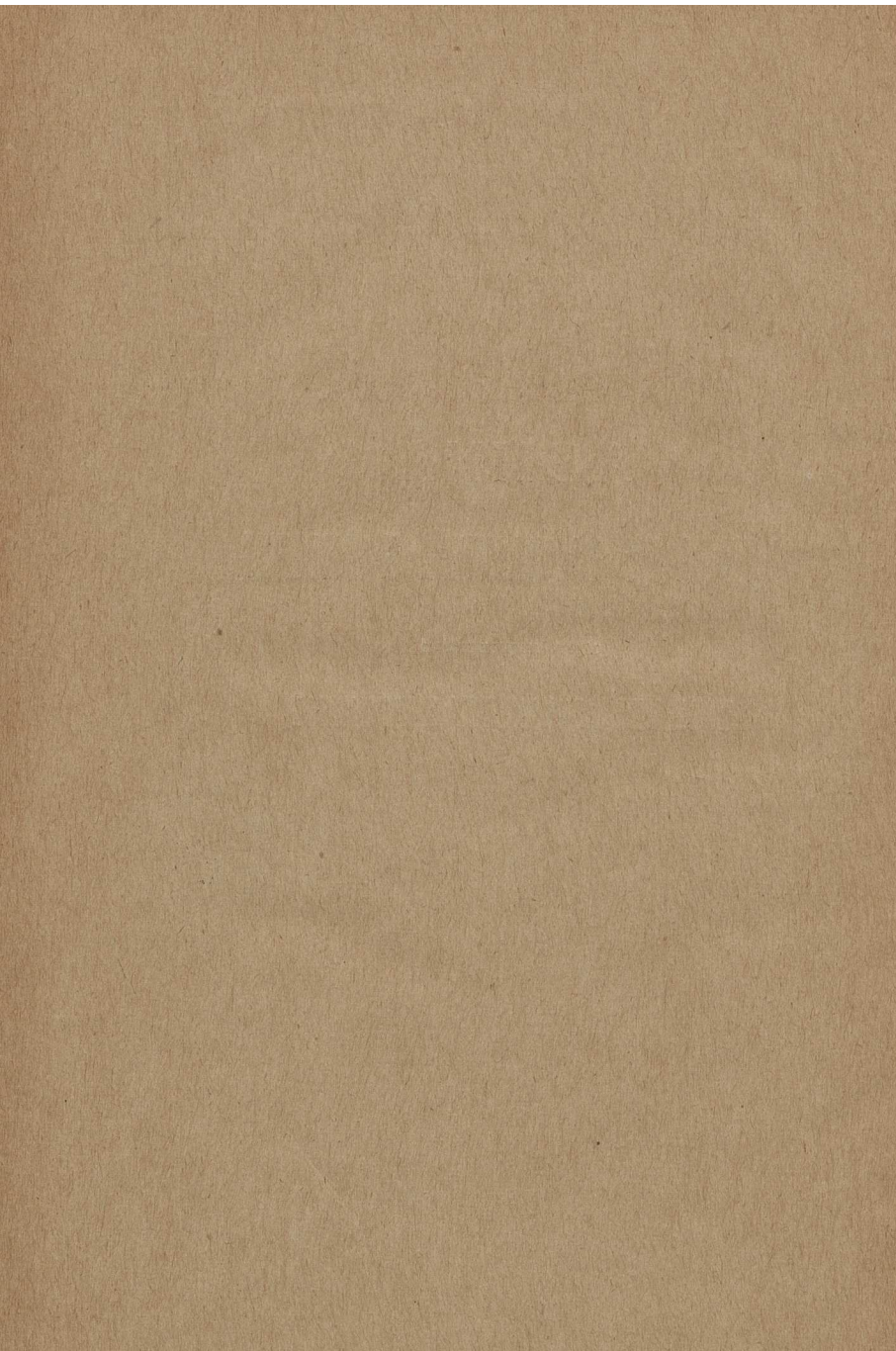


ΑΘΗΝΑ

Η ΠΑΡΑ ΤΟ ΒΑΡΒΑΚΕΙΟΝ ΕΥΡΕΘΕΙΣΑ

ΕΝ ΣΧΕΣΣΙ

ΠΡΟΣ ΤΗΝ ΑΘΗΝΑΝ ΤΟΥ ΠΑΡΘΕΝΩΝΟΣ



ΑΘΗΝΑ
Ἡ ΠΑΡΑ ΤΟ ΒΑΡΒΑΚΕΙΟΝ ΕΥΡΕΘΕΙΣΑ

ΕΝ ΣΧΕΣΕΙ

ΠΡΟΣ ΤΗΝ ΑΘΗΝΑΝ ΤΟΥ ΠΑΡΘΕΝΩΝΟΣ

ΥΠΟ

Π. ΚΑΒΒΑΔΙΑ Δ. Φ.

ΥΦΗΓΗΤΟΥ ΤΗΣ ΑΡΧΑΙΟΛΟΓΙΑΣ ΕΝ ΤΩ ΕΘΝ. ΠΑΝΕΠΙΣΤΗΜΙΩ·
ΚΑΙ ΕΦΟΡΟΥ ΤΩΝ ΑΡΧΑΙΟΤΗΤΩΝ

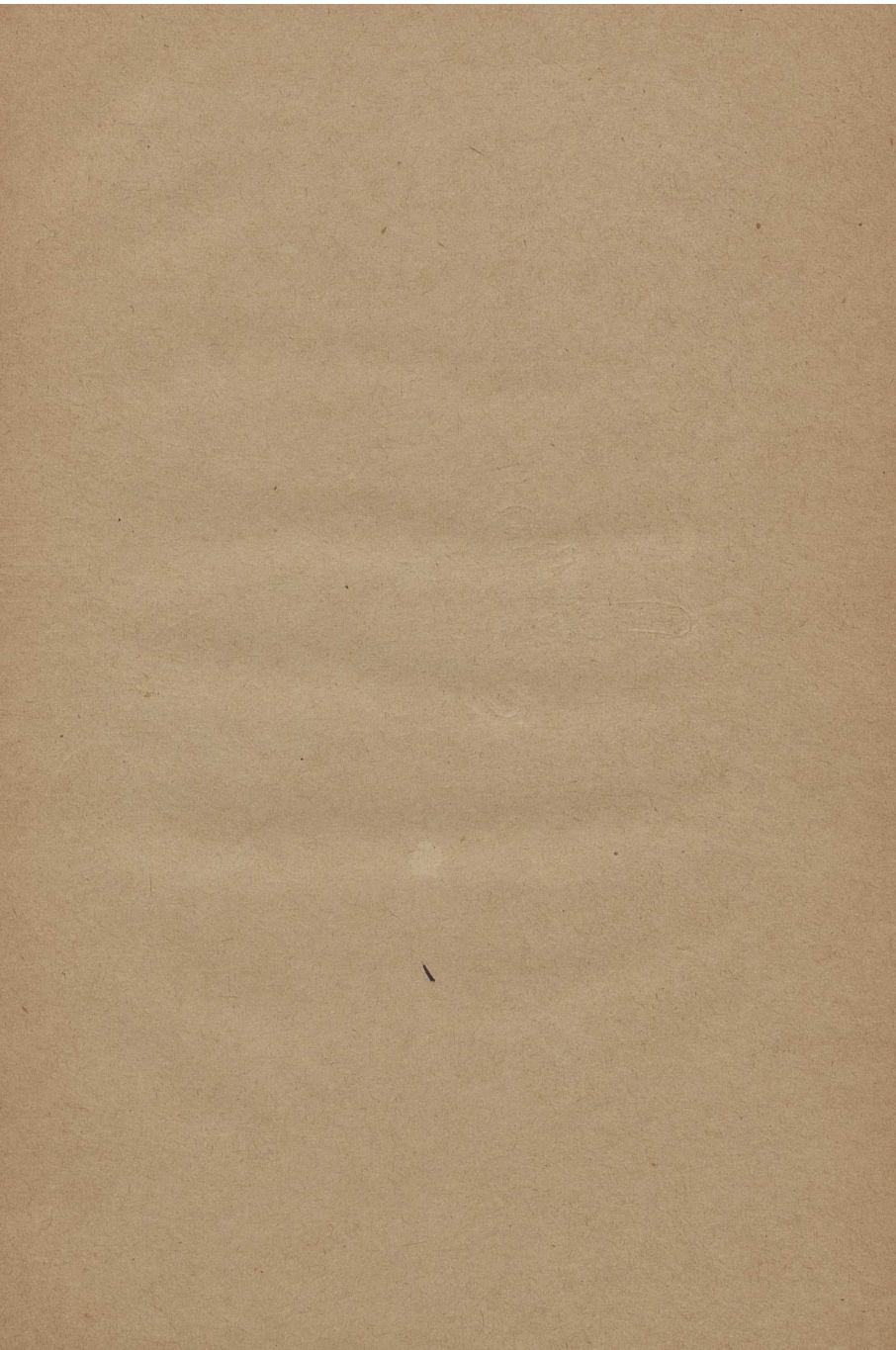


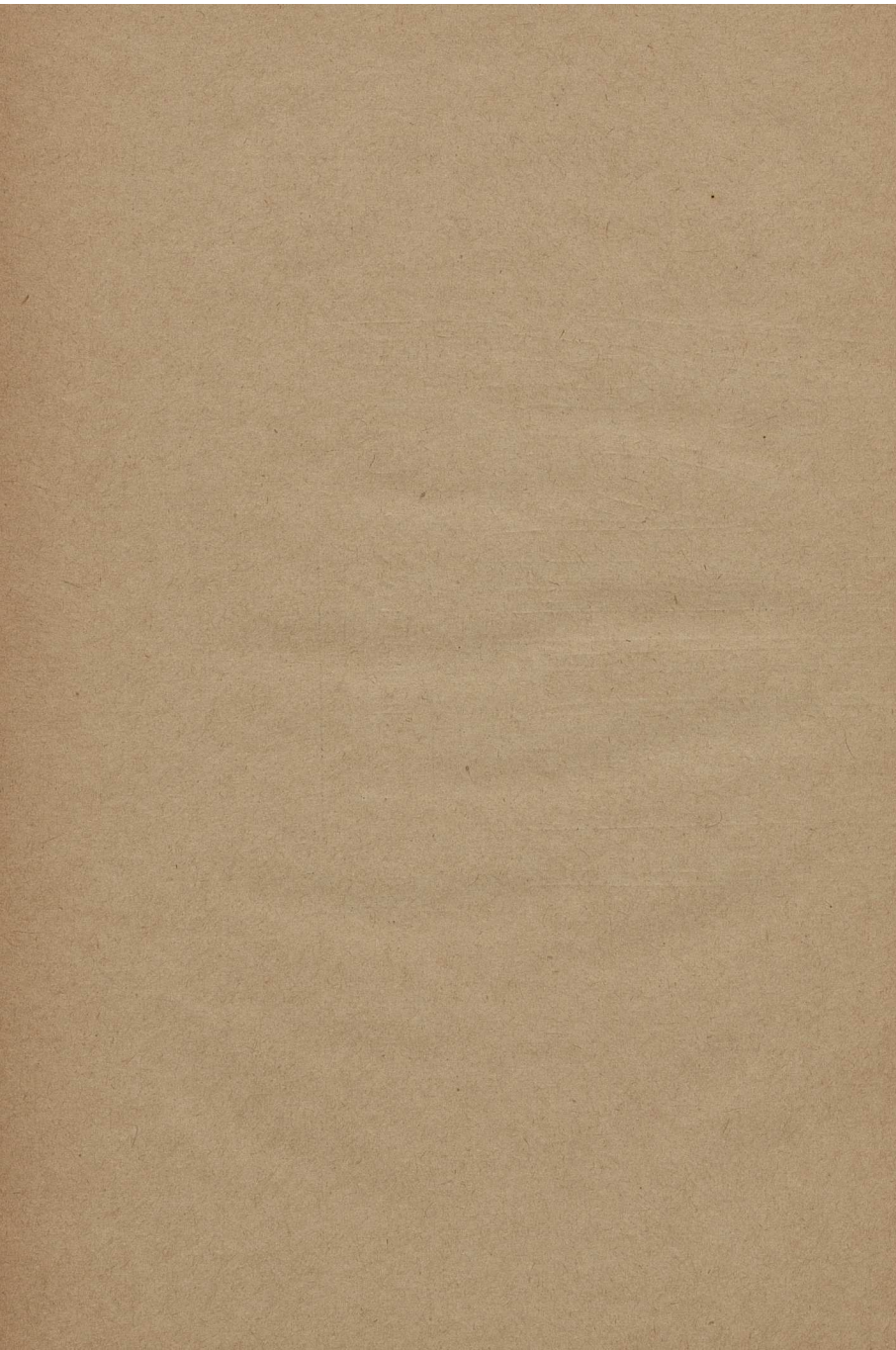
ΕΝ ΑΘΗΝΑΙΣ
ΕΚ ΤΟΥ ΤΥΠΟΓΡΑΦΕΙΟΥ ΤΗΣ ΕΝΩΣΕΩΣ

—
1881

ΒΙΒΛΙΟΘΗΚΗ
ΑΚΑΔΗΜΙΑΣ
ΑΘΗΝΩΝ

844 | 1992





ΑΘΗΝΑ

Η ΠΑΡΑ ΤΟ ΒΑΡΒΑΚΕΙΟΝ ΕΥΡΕΘΕΙΣΑ

ΕΝ ΣΧΕΣΕΙ

ΠΡΟΣ ΤΗΝ ΑΘΗΝΑΝ ΤΟΥ ΠΑΡΘΕΝΩΝΟΣ

Α΄.

Οί φιλοσοφούντες δύνανται, ἐφ' ὅσον θέλωσι, νά ἐρίζωσι περὶ τῆς σχέσεως τῶν μεγάλων ἀνδρῶν πρὸς τὰς μεγάλας ἐποχάς. Αἱ θετικαὶ ἐπιστῆμαι, ἡ ἱστορία τοῦ ἀνθρωπίνου πολιτισμοῦ, ἔλυσαν τὸ ζήτημα, σαφῶς τοῦλάχιστον καὶ ὀριστικῶς διὰ τὴν ἱστορίαν τῆς καλλιτεχνίας. Ὁ Ῥαφαήλ καὶ Μιχαήλ Ἄγγελος δὲν παρήγαγον μόνοι τὴν ἀναγέννησιν τῶν τεχνῶν, δὲν ἐδόξασαν ἀφ' ἐχυτῶν μόνον ὀρμώμενοι τὸν 15. αἰῶνα, ἀλλ' ἡ δόξα ἦτον ἀμοιβαία, τοῦ αἰῶνος ἐκείνου παρασχόντος αὐτοῖς ἅπαντα τὰ πρὸς δόξαν μέσα, τὸ μὲν σπουδαίας καὶ γενναίας ἐργασίας τῶν ἀμέσως προηγουμένων καλλιτεχνῶν, τὸ δὲ εὐνοϊκὰς καὶ καταλλήλους πολιτικὰς καὶ κοινωνικὰς περιστάσεις. Ἄλλ' οὔτε ὁ δαιμόνιος νοῦς καὶ ἡ ὑψίστη μεγαλοφυΐα τοῦ Φειδίου ἐκτῆσατο πλείονα

δικαιώματα ἐν τῇ ε'. ἑκατονταετηρίδι. Τοῦ Φειδίου εἶχον προηγηθῆ ἐν τῇ τέχνῃ ὁ Κάλαμις καὶ ὁ Μύρων· ὁ αἰὼν δ' αὐτοῦ ἦτο ἡ ἐποχὴ τῆς μεγαλοπρεπεστάτης ἐμφανίσεως τοῦ πολιτικοῦ καὶ πνευματικοῦ βίου τῶν Ἑλλήνων.

Κατὰ τοὺς χρόνους τούτους κατατροπώσαντες οἱ Ἕλληνες τὰ βάρβαρα στίφη τοῦ Ἀσιανοῦ δεσπότητος περιῆλθον εἰς ἐντελῆ συναίσθησιν τῆς ἐθνικῆς αὐτῶν ἐνότητος, καὶ κατελήφθησαν ὑπὸ ἀκράτου ἐνθουσιασμοῦ ἐξάραντος μέχρις ὑψίστης βαθμίδος τὸ ἐθνικὸν αὐτῶν φρόνημα. Αἱ Ἀθῆναι δέ, αἱ ἐν ταῖς ἐθνικοῖς ἐκείνοις ἀγῶσι πρωταγωνιστήσασαι, διέπρεψαν οὕτω μετὰξὺ τῶν ἑλληνικῶν πόλεων καὶ ἐγένοντο ὁ ἡγεμὼν τοῦ ἐθνικοῦ συνδέσμου. Οὕτω δὲ σὺν τῷ ἐνθουσιασμῷ προσετέθη καὶ ἡ συνειδήσις τῆς ἰδίας ὑπεροχῆς καὶ ἰσχύος· συνέρρεον δ' εἰς αὐτὰς ὀλίγῳ ὕστερον καὶ αἱ τῶν συμμάχων χρηματικαὶ εἰσφοραί. Καὶ κατ' ἀρχὰς μὲν ἐγένοντο πολεμικαὶ παρασκευαὶ πρὸς ἐπίθεσιν κατὰ τοῦ ἔχθροῦ καὶ ἀνηγέρθησαν στρατιωτικὰ ἔργα πρὸς ἄμυναν τῆς πόλεως, εἶτα δὲ ἐπῆλθεν οὕτως ὁ χρόνος καθ' ὃν ἔπρεπε νὰ ἀνοικοδομηθῶσι τὰ ὑπὸ τῶν βαρβάρων καταστραφέντα ἱερὰ τῶν θεῶν καὶ νὰ ἀνεγερθῶσιν ἀνάξια τῆς κρατερᾶς, πλουσίας καὶ ἐνθουσιώσης βασιλίδος τῶν ἑλληνικῶν πόλεων. Καὶ εὐρέθη ὁ μέγας πολιτικὸς ἀνὴρ, ὁ τοιαῦτα διαβουλεύσαμένους, εὐρέθη καὶ ὁ ἀνὴρ ἐκεῖνος ὁ δυνήθεις νὰ

περιλάβη ἐν τῇ διανοίᾳ αὐτοῦ ἅπαντα τὸν ἐν-
θουσιασμὸν τῆς ἐποχῆς του καὶ νὰ παράσχη αὐτῷ
σάρκα καὶ ψυχὴν διὰ τῆς σμίλης του. Μόνον ἐκ
τοιούτου ἐνθουσιασμοῦ δρῶμενος οὗτος ἐδύνατο
νὰ ἀνέλθῃ μέχρι τοῦ ὑψηλοῦ Ὀλύμπου καὶ νὰ
ἴδῃ ἐκεῖ, ἐν ὅλῃ αὐτῶν τῇ θεότητι, τὴν Παλλάδα
καὶ τὸν πατέρα αὐτῆς.

Ὑπὸ τοιούτους οἰωνοὺς καὶ τριαύτας περιστάσεις
ἐπλαττεν ὁ Φειδίας τὴν ἐν τῷ Παρθενῶνι χρυσελε-
φαντίνην αὐτοῦ Ἀθηνᾶν, δι' ἧς τὸ μὲν ἀνεβίβασε
τὴν καλλιτεχνίαν εἰς τὸ ὕψιστον σημεῖον τῆς τε-
λειότητος αὐτῆς, τὸ δὲ ἐδημιούργησε τὸν διαπρεπῆ
παρθενικὸν τύπον τῆς θεᾶς τῶν Ἀθηνῶν, ἥτις κατα-
τιθεμένη πλέον τὰ ὄπλα ὑποδέχεται τὴν Νίκην,
παρέχουσαν οὕτω τῇ ἑαυτῆς πόλει τὰς τῆς εἰρή-
νης εὐλογίας. Ἔργον δὲ τόσον ἐπιφανὲς καὶ γενναῖον
ἀπάσης τῆς ἀρχαιότητος εἴλυε τὸν θαυμασμὸν
καὶ μεγάλην ἔδωκεν ὄθησιν τοῖς κατ' αὐτὴν καλ-
λιτέχναις καὶ κοινοῖς τεχνίταις πρὸς ἑτέρας παρα-
στάσεις καὶ πολλαπλῆν ἀπομίμησιν καὶ ἀντιγραφὴν
αὐτοῦ. Ψυχία δέ τινα τῶν κατὰ τὸ μᾶλλον καὶ
ἥττον πιστῶν τούτων ἀπομιμημάτων, περιῆλθον
καὶ μέχρις ἡμῶν, ἅτινα καὶ ἐπηρεξήθησαν ἐσχάτως
διὰ τῆς ἔμπροσθεν εἰκονισμένης Ἀθηνᾶς, ἔργου ὑπὸ
τὴν ἔποψιν ταύτην ἐπισήμου.

B'.

Ἡ προκειμένη Ἀθηνᾶ εὗρέθη τῇ 18 Δεκεμβρίου
λήξαντος ἔτους κατὰ τὴν ἰσοπέδωσιν τῆς παρὰ τὸ
Βαρβάκειον Λύκειον βορείας παρόδου εἰς βάθος
0,60. Ἐρευνηθέντος δὲ ὑπὸ τοῦ δημάρχου Ἀθηναίων
διὰ περαιτέρω ἀνασκαφῆς τοῦ τόπου τούτου, κατε-
φάνη ὅτι ἔκειτο αὕτη ἐν δωματίῳ ἀρχαίας οἰκίας, ἧς
ἀπεκαλύφθη μέρος τοῦ τοίχου, φέρον ζωηροῖς χρώ-
μασι γεγραμμένας γραφάς, ἧτοι τὸ κάτω μέρος ἰω-
νικοῦ κίονος καὶ νῆσσαν βαίνουσαν ἐπὶ φυταρίου ἐπι-
μήκη ἔχοντος τὰ φύλλα. Κεῖται δὲ ἡ οἰκία αὕτη
ἐντὸς τοῦ ἀρχαίου περιβόλου, εἰς μικρὰν ἀπ' αὐτοῦ
ἀπόστασιν, κατὰ τὸν ὑπὸ τοῦ Kaupert σχεδιασθέν-
τα πίνακα τῶν ἀρχαίων Ἀθηνῶν.¹ Εὗρέθη δὲ τὸ
ἄγαλμα σχεδὸν ἀρτιμελές, μόνον τινῶν τεμαχίων
ἀποκεκομμένων ὄντων, ἅτινα τῇ ἐπιμελείᾳ τοῦ δη-
μάρχου κ. Σούτσου ἔχουσιν ἤδη προσκολληθῆ. Εἶναι δὲ
πεποιημένον ἐκ μαρμάρου πενταελικοῦ, καὶ ἔχει τὴν
ἐπιφάνειαν λίαν ἐστιλβωμένην, ὡς ἐφαίνεται ἐκ τῆς
κάλλιστα διατηρουμένης στιλπνότητος τῶν γυμνῶν
τοῦ σώματος μελῶν, τῆς στιλπνότητος τῆς ἐπιφα-
νείας τοῦ χιτῶνος μὴ διατηρηθείσης οὔτε ὀλοσχε-

¹) Ὡς Curtius nnd Kaupert, Atlas von Athen
Taf. II.

ρῶς οὔτε καθ' ἅπασαν αὐτοῦ τὴν ἐπιφάνειαν. Ἔχει δὲ ὕψος σὺν τῷ βάθει αὐτοῦ 1,05. Αἱ τοῦ βάθρου διαστάσεις ἔχουσιν οὕτως: ὕψ. 0,40, πλ. 0,40 καὶ πᾶχος 0,33 καὶ 0,29.

Ἰσταται δὲ ἡ θεὰ, στηριζομένη ἐπὶ τοῦ δεξιοῦ ποδὸς καὶ ἔχουσα τὸν ἀριστερὸν ἡρέμα πρὸς τὰ δπίσω κεκλιμένον, καὶ φέρει ποδῆρη ἀχειρίδωτον χιτῶνα μακρὰς καὶ βαθείας πτυχὰς κατὰ μῆκος τοῦ σώματος ἀποτελοῦντα, καὶ ἐπ' αὐτοῦ ἀχειρίδωτον ἐπίσης ἱμάτιον, τὸ καλούμενον διπλοῦδιον, ἐσχισμένον κατὰ τὴν δεξιὰν πλευράν, καὶ ἐζωσμένον περὶ τὴν ὀσφὺν διὰ ζώνης, ἥτις λήγει εἰς δύο ἀντωποῦς ὄφεις.

Τὸ στήθος δὲ καὶ τοὺς ὄμους ἐπικαλύπτει ἡ φολιδωτὴ αἰγίς, φέρουσα κατὰ τὴν περιφέρειαν ἑνδεκα συνεστραμμένους ὄφεις καὶ δύο ἐτέρους κατὰ τὸ ἐν τῷ ἄνω μέρει τοῦ στήθους ἡμιάνοιγμα αὐτῆς· ἐν τῷ μέσῳ δὲ φέρει ἀναγεγλυμμένον τὸ Γοργόνειον, οὐτινος αἱ ὄφρῦς εἶνε ἐρυθρῷ χρώματι κεχρωματισμένοι.

Ἐπὶ τῆς κεφαλῆς δὲ φέρει ἡ θεὰ ταπεινὸν κράνος, ὅπερ ἐπικαλύπτει τὸν ἀχένα καὶ τὰ πλάγια τοῦ λαιμοῦ καὶ φέρει ἐπὶ τῆς κορυφῆς Σφίγγα, ἐν ἧ σῶζονται ἴχνη κιτρίνου μὲν χρώματος ἐπὶ τῶν τριχῶν, ἐρυθροῦ δὲ καὶ κυανοῦ ἐν τοῖς ὀφθαλμοῖς, καὶ ὑπὲρ αὐτὴν μέγαν λόφον ἰππιοχαίτην, ἐρυθροῦν φέροντα χρωματισμὸν καὶ βαίνοντα μέχρι τῆς κατὰ

τὰ νῶτα ὑπὸ τὸ κράνος κατερχομένης κόμης. Δεξιᾶ δὲ καὶ ἀριστερᾶ τῆς Σφιγγὸς ἦσαν γρύπες, ὧν ὁ εἷς μόνον, ὁ ἀριστερός, σώζεται, καὶ οὗτος ἐστερημένος κεφαλῆς· ἐκ τοῦ δεξιοῦ σώζονται μόνον οἱ ἄκροι πόδες. Ἐφερε δὲ ἕκαστος τούτων, ὡσπερ ἡ Σφίγξ, λόφον, οὗ τινος σώζεται τὸ ἄκρον τοῦ ἀριστεροῦ, μέχρι τῆς κατὰ τὰ νῶτα κατερχομένης κόμης ὡσαύτως βαῖνον, καὶ ἐκεῖ διὰ τεμαχίου μαρμάρου τοῖς δύο ἐτέροις, τῷ τῆς Σφιγγὸς καὶ τῷ τοῦ δεξιοῦ γρυπός, τῷ ἐξαφανιθέντι, συνδεδόμενον. Φερεὶ δὲ καὶ φάλαρα, ὧν ἕκαστον κεῖται ὀλίγω κάτωθεν ἐκάστου γρυπός, ἀνεσχημένα ὄντα καὶ ὄψιν πτερύγων παρέχοντα.

Ἡ κόμη δὲ κατέρχεται κατὰ τὰ νῶτα, ὑπὸ τὴν περικεφαλαίαν, ἀποτελοῦσα παχὺν ὄγκον μικρὸν ἐξειργασμένων πλοκάμων, κανονικῶς κατὰ τὸν ἀρχαῖον τρόπον διατεταγμένων. Ἀνά δύο δὲ πλόκαμοι κατέρχονται πρὸς τὰ ἔμπροσθεν, ἔνθεν καὶ ἔνθεν, ἐπὶ τῆς αἰγίδος, βαίνοντες μέχρι τῶν μαστῶν, καὶ φέροντες κίτρινον χρωματισμόν· εἶνε δὲ οἱ κατὰ τὸ ἀριστερὸν μέρος μακρότεροι τῶν κατὰ τὸ δεξιόν. Ἐτεροι δὲ προβάλλουσι μικρὸν τι ὑπὸ τὴν περικεφαλαίαν κατὰ τὰ κροταφικὰ ὅστ᾽ αὐτὸν καὶ τὸν αὐτὸν χρωματισμόν φέρουσι.

Αἱ μορφαὶ δὲ τοῦ προσώπου εἶνε εὐρεῖαι, αὐστηραὶ καὶ βεβιασμέναι· τὸ μέτωπον εἶνε ταπεινὸν καὶ ἡ ρίς, ὡς καὶ ὄφειλεν, ἀποτελεῖ τὴν αὐτὴν μετὰ

τούτου κάθετον. Οἱ ὀφθαλμοὶ δέ, κυρίως ὁ δεξιός, φέρουσιν ἄρκετὰ ἔχνη χρωματισμοῦ· αἱ βλεφαρίδες καὶ ἡ πρὸς τὰ ἔνδον ἐπιφάνεια τοῦ πάχους τῶν βλεφάρων ἦσαν ἐρυθρῷ χρώματι κεχρωσμένοι, ἡ ἴρις διακρίνεται ἀπὸ τοῦ λοιποῦ μέρους τοῦ βολβοῦ δι' ἐρυθρᾶς γραμμῆς, καὶ ἡ κόρη εἶνε κυανῆ.

Φέρει δὲ ἡ θεὰ ὀλίγω πρὸ τοῦ καρποῦ ἐκάστης χειρὸς ψέλλιον, ἔχον μορφὴν συνεσπειραμένου ὄφροσ, καὶ κρατεῖ διὰ τῆς ἀπὸ τοῦ ἀγκῶνος προτεταμένης δεξιᾶς καὶ ἐπὶ κιονίσκου στηριζομένης Νίκη. Ἡ ἀριστερὰ δὲ κατέρχεται ἡρέμα καὶ ἀναπαύεται ἐπὶ τῆς ἐπὶ τοῦ ἐδάφους στηριζομένης περιφεροῦς ἀσπίδος, ἣτις φέρει ἐν μὲν τῇ ἐσωτερικῇ ἐπιφανείᾳ, τῇ κοίλῃ, τὸ ὄχανον, ἐπὶ δὲ τῆς ἐξωτερικῆς, ἐν τῷ μέσῳ αὐτῆς, ἀναγεγλυμμένην ἐν ταπεινῷ ἀναγλύφῳ πτερωτὴν κεφαλὴν γοργόνος, ἣτις διατηρεῖ ἔχνη ἐρυθροῦ χρωματισμοῦ ἐν ταῖς δεξιᾷ καὶ ἀριστερᾷ τῆς κόμης ἀναπεπταμέναις πτέρυξι. Δι' ἐρυθροῦ δὲ χρώματος εἰκονίζονται καὶ οἱ ὑπὸ τὸ πρόσωπον ὄφεις, οἵτινες δὲν εἶνε καθόλου ἀναγεγλυμμένοι.

Ἐν τῇ ἐσωτερικῇ δ' ἐπιφανείᾳ τῆς ἀσπίδος ἐλίσσεται ὁ ἰερός ὄφις, ἀνερχόμενος οὕτω πρὸς τὸ ἄνω μέρος τῆς ἄντυγος τῆς ἀσπίδος, ὅθεν καὶ προβάλλει μικρὸν τὴν κεφαλὴν. Εἶνε δ' οὗτος τεχνικώτατα εἰργασμένος, καὶ φέρει πανταχοῦ τοῦ σώματος ἔχνη κίτρινου χρωματισμοῦ.

Ἡ Νίκη δέ, ἣν ἡ θεὰ κρατεῖ ἐν τῇ δεξιᾷ καὶ ἣς

άτυχῶς ἐλλείπει ἡ κεφαλή,¹ ἔχει ὕψος 0,15 καὶ εἶνε ἐστραμμένη οὔτε πρὸς τὴν θεὰν οὔτε ἀκριβῶς πρὸς τὸν θεατὴν, ἀλλὰ πρὸς τὰ πλάγια ἀποβλέπουσα εἶνε ἐστραμμένη μικρὸν τι πρὸς τὸν τελευταῖον. Εἶνε δὲ ἐνδεδυμένη, ὡσπερ ἡ Ἀθηνᾶ, ποδήρη χιτῶνα καὶ ἐπ' αὐτοῦ ἱμάτιον ἐζωσμένον ὡσαύτως περὶ τὴν ὀσφῦν διὰ ζώνης, ὑπερ ὅμως συνελισσόμενον ἀνέρχεται ἐπὶ τοῦ δεξιοῦ πῆχεως καὶ ἐντεῦθεν καταπίπτει κατὰ μῆκος τοῦ σώματος. Ἐχει δὲ τὰς πτέρυγας μόνον ὀλίγον τι ἀναπεπταμένας, καὶ ἐκράτει διὰ τῶν δύο χειρῶν τὰ ἄκρα στρογγύλης ταινίας, ἧς τινος σωζόμενον τεμάχιον προσεκολλήθη ἐν τῇ ὀλίγον κάτω τοῦ γόνατος καταφανεῖ αὐτοῦ θέσει.²

Ἡ βάσις δὲ τοῦ ἀγάλματος μόνον κατὰ τὴν ἐμπροσθεν ἐπιφάνειαν εἶνε ἀρχιτεκτονικῶς ἐξεργασμένη, φέρουσα ἄνω καὶ κάτω κυμάτιον καὶ ταινίαν.

Τοιαύτη ἐν συντόμῳ ἡ ἐν γένει περιγραφὴ τῆς προκειμένης Ἀθηνᾶς.

¹) Ὁ προσκολλήσας τὸ ἔργον Μαρτινέλλης ἐνέγλυψεν ἐν τῇ λαίμῳ ὀπήν (!) ἵνα οὕτω προσκολλήσῃ τὴν μέλλουσαν νὰ εὐρεθῇ κεφαλὴν, ὡς εἰ ἦτο βέβαιον ὅτι θὰ εὐρίσκετο ἡ κεφαλὴ, καὶ ὡσαυτεῖ ἦτο πάντως ἀναγκαῖον ἐν τοσούτῳ μικρῷ ἔργῳ νὰ προσκολληθῇ διασιδήρου (!).

²) Ἡ προσκόλλησις δὲν ἐγένετο ὀρθῶς· ἔπρεπε τὸ τεμάχιον νὰ κλίνῃ ὀλίγον τι πρὸς ἀριστεράν, ἦτοι πρὸς τὰ ἔξω.

Γ'.

Ἡ ἀρτιμελής διατήρησις τοῦ ἀγάλματος σὺν τῷ ἀφθόνῳ καὶ ἐνιαχοῦ ζωηροτάτῳ χρωματισμῷ, ὁ πλούσιος ἱματισμὸς καὶ ἡ προσθήκη τοσούτων συμβόλων, κοσμημάτων καὶ μορφῶν, ἀπάντων κανονικῶς εἰργασμένων καὶ τὴν προσήκουσαν θέσιν κατεχόντων, ταῦτα πάντα ἐπιβάλλουσι σφόδρα τῷ θεατῆ, δεσμεύουσι τὴν διάνοιαν αὐτοῦ, καὶ ἀναβιβάζουσιν αὐτὸν ἐπὶ τῆς ἀκροπόλεως, ἐνώπιον τῆς χρυσελεφαντίνης τοῦ Παρθενῶνος Ἀθηνᾶς, ἧς διακρίνει εὐχερῶς ἐν τῇ προκειμένῃ κατὰ τὸ μᾶλλον καὶ ἥττον πιστὸν ἀντίτυπον. Οὕτως ἀναπολῶν ἐν τῇ μνήμῃ τὰ θαυμάσια ἔργα τοῦ Παρθενῶνος, καὶ μάλιστα τὰ ἐλγίνια μάρμαρα, προσηλοῖ ὀλοσχερῶς τὴν διάνοιάν του ἐπὶ τοῦ νέου τούτου εὐρήματος καὶ παρασκευάζεται νὰ ἀπολαύσῃ καὶ θεάσῃται, ἐν σμικρῷ βεβαίως καὶ οἰονεὶ ἐν κατόπτρῳ, τὰς καλλονὰς καὶ τὸ μέγα ὕψος, εἰς ὃ ἀνῆλθεν ἡ τὸ ἐλληνικὸν ἔθνος δοξάσασα μεγαλοφυΐα τοῦ Φειδίου. Ἐκπλήσσεται ὅμως σφόδρα οὐδὲ τὴν ἐλαχίστην τῶν προσδοκιῶν αὐτοῦ βλέπων ἐκπληρουμένην. Ἡ ἔντεχνος καὶ φυσικὴ ἐξεργασία τοῦ δράκοντος, ἡ ἥρεμος καὶ χαρίσσια καταβίβασις τοῦ βραχίονος ἐπὶ τῆς ἀσπίδος, καὶ τὸ περιγράμμα τῶν ἀνεσχημένων φαλάρων τοῦ κράνουσ εἶνε τὰ μόνα ἴσως γνωρίσματα, ἅτινα ὑποδεικνύουσιν αὐτῷ ἀμυδρὰν τινα

ἄκτινα κάλλους. Ἐφ' ὅσον καὶ ἀν' ἐξετάζη τις τὸ ἔργον ἐπισταμένως, ἐφ' ὅσον καὶ ἀν' προσπαθῆ νὰ ἀνεύρη ἐν αὐτῷ καλλιτεχνικὴν ἀξίαν, τοσοῦτον πείθεται περὶ τῆς ἐντελοῦς διαψεύσεως τῶν προσδοκιῶν αὐτοῦ, καὶ τοιοῦτον ἀθύμως καὶ ψυχρῶς διατίθεται. Οὐδὲν ἀληθῶς ἔργον τῆς ἀρχαίας τέχνης προξενεῖ τοσούτω ἀπότημον καὶ δυσάρεστον μεταβολὴν συναισθημάτων, οἷαν ὑφίσταται ὁ τῆς Ἀθηνᾶς θεατῆς, μεταβαίνων ἀπὸ τῆς ἀρχαιολογικῆς, οὕτως εἰπεῖν, σπουδαιότητος αὐτῆς εἰς τὴν καλλιτεχνικὴν. Ταύτην δὲ τὴν ἔλλειψιν καλλιτεχνικῆς ἀξίας τοῦ ἔργου ἐξηγεῖ ἡμῖν εὐχερῶς ἀκριβῆς τῶν καθέκαστα παρατήρησις καὶ κριτικὴ ἐρμηνεία αὐτῶν, ἧτις ἄγει ἡμᾶς εἰς τὸ συμπέρασμα, ὅτι ὁ τὸ ὁμοίωμα τοῦτο ποιήσας τεχνίτης οὔτε τὸ ὅλον καλλιτέχνημα τοῦ Παρθενῶνος ἐδυνήθη νὰ καταλάβῃ οὔτε καὶ τὴν ἐξωτερικὴν αὐτοῦ μορφήν ἐντέχνως νὰ παραστήσῃ.

Ὡσπερ ἀνεπιτήδειος ἀοιδὸς ἐπιχειρῶν νὰ ἄσῃ ἄσμά τι ἐν ξένη γλώσση, ἧς τὴν σημασίαν τῶν λέξεων ἀγνοεῖ, μόνον τοὺς μουσικοὺς φθόγγους μηχανικῶς καὶ πολλάκις παραφωνῶν ἄδει, οὕτω δὲ παραμορφώνει καὶ ἀμαυροῖ τὴν ἀξίαν καὶ τὸ κάλλος τοῦ ἄσματος, οὕτω καὶ ὁ τεχνίτης τῆς ἡμετέρας Ἀθηνᾶς παρεμόρφωσε καὶ δυσδιάκριτον ὅλως κατέστησε τὸ καλλιτέχνημα τοῦ Φειδίου. Ἡθέλησεν ἀληθῶς νὰ ἀπομιμηθῆ πολλαχοῦ μέχρι τῶν καθ' ἕκαστα τὸ ἐπιφανὲς πρωτότυπον, καὶ ἐν συνει-

δήσει νὰ ἐκπληρώσῃ τὸ θέμα του, ἀλλὰ καὶ τεχνικῆς ἐπιτηδειότητος ἐστρεφεῖτο, καὶ ἐν τῇ ἐργασίᾳ του ἔβρινε πάντοτε μηχανικῶς· διότι δὲν ἠδύνατο νὰ καταλάβῃ τὸ ὕψος τοῦ πρωτοτύπου καὶ ἠγνόει τὸν τρόπον τῆς ὑπὸ τοῦ μεγάλου καλλιτέχου πλαστικῆς διαμορφώσεως τῆς σαρκὸς καὶ τοὺς νόμους, οὓς οὗτος ἔθετο πρὸς τὸν σχηματισμὸν τῶν τοῦ ἱματισμοῦ πτυχῶν. Ἐντεῦθεν δὲ προέρχεται ἡ ἄχαρις καὶ ἐνιαχοῦ πλημμελῆς ἐργασία τῆς ὅλης μορφῆς.

Αἱ πτυχαὶ τοῦ ἱματισμοῦ ἐλέγχουσιν εὐθὺς ἐξ ἀρχῆς ἔργον ῥωμαϊκῶν χρόνων, διότι ἐν τῇ περιφερείᾳ αὐτῶν δὲν ἔχουσι τὴν φυσικὴν κυρτότητα, ἀλλὰ λήγουσι πανταχοῦ εἰς ὀξύ. Σχηματίζονται δὲ καὶ καταπίπτουσι ἀσαφῶς πως καὶ βεβιασμένως, πολλαχοῦ δὲ καὶ ἄνευ οὐδεμιᾶς φυσικότητος. Οὕτω π. χ. ἐν ᾧ ὁ χιτῶν καταπίπτει ἐπὶ τοῦ μεταταρσίου τοῦ δεξιοῦ ποδός, ἔπρεπε δ' ἐνταῦθα νὰ προσκλίνῃ ἠρέμα καὶ νὰ ἐπικαλύψῃ μέρος αὐτοῦ, αἴφνης καταλήγει ἀποτόμως. Τοιοῦτον σπουδαῖον λάθος δὲν συμβαίνει καὶ ἐπὶ τοῦ ἀριστεροῦ μεταταρσίου· τὸ ἐνταῦθα ὅμως προσκλίνον μέρος τοῦ χιτῶνος σχηματίζει πτυχὰς βεβιασμένας καὶ πεπισμένας, οὕτω δὲ πάσης χάριτος ἐστρημένας.

Μεῖζονα ἐπιμέλειαν ἐπεδείξατο ὁ τεχνίτης πρὸς ἐντελῆ ἀπομίμησιν καὶ ἐξεργασίαν τῶν γυμνῶν τοῦ σώματος μελῶν, ἀλλὰ δι' αὐτὸ τοῦτο ἀπέτυχε τοῦ σκοποῦ του, ἅτε στερούμενος τῆς πρὸς ἀντιγραφὴν

τοσοῦτον μεγαλοπρεποῦς καλλιτεχνήματος ἀπαιτου-
μένης τεχνικῆς ἰκανότητος. Ἐκ τούτου δὲ προέρχε-
ται ἡ ἔλλειψις ἀνατομικῆς ἀκριβείας ἐν τῇ διαπλά-
σει τῶν δακτύλων τῶν χειρῶν καὶ μάλιστα τῶν
ποδῶν, καὶ ἡ ἐν γένει καθ' ἅπαντα τὰ μέλη κατὰ
τὸ μᾶλλον καὶ ἥττον ἔλλειψις φυσικῆς ἀληθείας.
Αἱ τὰς φάλαγγας τῶν δακτύλων διαχωρίζουσαι
γραμμαὶ εἶνε σκληραί· καὶ αὐτὸς δὲ ὁ ἀριστερὸς
βραχίον δὲν εἶνέ τι τέλειον, ἀλλὰ φαίνεται μικρόν
τι πεπιεσμένος. Ἐκ τούτου προέρχεται ὡσαύτως ἡ
παραμόρφωσις τῶν ὄντως γενναίων μορφῶν τοῦ προ-
σώπου διὰ σκληροῦ καὶ ὀξέος ἐν γένει περιγράμμα-
τος. Οὕτως ὁ λαιμὸς φέρει σκληρὰν ἐγκοπὴν καὶ ἐ-
τέραν τοιαύτην τὸ κάτω χεῖλος τοῦ στόματος καὶ
ἐν γένει πᾶσαι αἱ διαχωρίζουσαι γραμμαὶ εἶνε
σκληραί· αἱ μεταβάσεις δὲ ἀπὸ ταπεινοτέρας εἰς ὑ-
ψηλοτέραν ἐπιφάνειαν καὶ τάνάπαλιν, δὲν εἶνε
κυρταί, ὡς ὄφειλεν, ἀλλ' ὀξεῖαι, καθ' ἃ φαίνεται
μάλιστα ἐν τῷ πωγωνίῳ.

Τὰ ὀπίσθια δὲ τοῦ ἀγάλματος δὲν εἶνε ἐντελῶς
εἰργασμένα· ἀλλ' οὕτως θὰ εἶχεν ἴσως καὶ τὸ πρω-
τότυπον, ὡς θὰ ἴδωμεν ἐν τοῖς ἐπομένοις. Ἡ Νίκη
δὲ δὲν εἶνε τοσοῦτον ἐπιμελῶς ἐξεργασμένη, ὡς ἡ
Ἀθηνᾶ. Καὶ τοῦτο μὲν ἴσως προέρχεται ἐξ ἀμελείας
καὶ ἀνικανότητος τοῦ ἡμετέρου τεχνίτου, ἴσως ὅ-
μως τὸ πρᾶγμα εἶχεν οὕτως καὶ ἐν τῷ πρωτοτύπῳ.
Ὁ Φειδίαις θέλων νὰ προσελκύσῃ τὴν προσοχὴν τοῦ

θεατοῦ μόνον πρὸς τὴν Ἀθηνᾶν καὶ ἐν αὐτῇ γὰρ δημιουργήσῃ τὸ τέλειον, ἐξεργάσατο ἴσως τὴν Νίκην ἀμελῶς, ὡς τι πάρεργον. Τοιοῦτον ἐλατήριον θὰ ἔσχε καὶ ὁ Πραξιτέλης, ὅστις ποιῶν τὸν ἐν Ὀλυμπίᾳ ἀνακαλυφθέντα Ἑρμῆν αὐτοῦ, τὸν φέροντα τὸν Διόνυσον, ἀμελῶς ἐξεργάσθη τὸ βρέφος, ὅπερ ὡς ἐκ τούτου πολὺ ὑπολείπεται τοῦ Ἑρμοῦ κατὰ τε τὸ κάλλος καὶ τὴν ἀνατομικὴν ἀκρίβειαν.

Χαρακτηριστικώτατον δὲ προσέτι πρὸς δορισμὸν τοῦ τεχνίτου τῆς προκειμένης Ἀθηνᾶς καὶ τῶν χρόνων αὐτοῦ εἶνε ὁ κιονίσκος, ἐφ' οὗ στηρίζεται ἡ τὴν Νίκην φέρουσα δεξιὰ χεὶρ τῆς θεᾶς. Τὸν κιονίσκον τοῦτον, ὅστις εἶνε πρόσθετος, ὡς θὰ ἴδωμεν ἐν τοῖς κατωτέρω, παρέστησεν ὁ τεχνίτης μετὰ ἐντάσεως καὶ μειώσεως τῆς διαμέτρου, ἀπομιμούμενος οὕτω τοὺς κίονας τῶν ναῶν, ἀγνοῶν, ὅτι ἡ ἔντασις καὶ μειώσεις εἶνε γνωρίσματα μεγάλων κίωνων, βαρέα βάρη ὑπαβασταζόντων, καὶ ἔνεκα τούτου προέρχεται ἐκ καλλιτεχνικῶν καὶ ὀπτικῶν λόγων. Τῶν λόγων δὲ τούτων μὴ ὑπαρχόντων ἐνταῦθα, ἡ ἔντασις καὶ μειώσεις εἶνε τι ἄτοπον καὶ σφόδρα προσκρούει εἰς τὴν καλαισθησίαν τοῦ θεατοῦ. Ἄλλως καὶ ἡ ἐκτέλεσις εἶνε ἀτυχής. Τὸ κιονόκρανον δὲ τοῦ κίονος καὶ ἡ βᾶσις αὐτοῦ εἶνε καταφανῶς ῥωμαϊκῶν χρόνων.

Ἐκ τούτων συμπεραίνω ὅτι ἡ ἡμετέρα Ἀθηνᾶ δὲν εἶνε καλλιτεχνικόν, ἀλλὰ κοινὸν ἔργον, ποιηθὲν ἐν τοῖς ῥωμαϊκοῖς χρόνοις ὑπὸ κοινοῦ τινος τεχνί-

του, ζῶντος ἐν ἐποχῇ παρακμῆς τῆς τέχνης, ἥτοι μετὰ τοὺς χρόνους τοῦ Ἀδριανοῦ, ὃ ἐστὶ μετὰ τὰ μέσα τῆς Β'. μ. Χ. ἑκατονταετηρίδος.

Ὅτι δὲ τὸ προκείμενον ἔργον δὲν εἶνε καλλιτέχνημα ἀλλὰ κοινὸν ἔργον, τοῦτο συμφωνεῖ καὶ τῷ τόπῳ τῆς εὐρέσεως αὐτοῦ, ὅστις εἶνε, καθ' ἃ εἶπον, δωμάτιον ἰδιωτικῆς οἰκίας. Ὡσπερ δὲ σήμερον ἐν τῇ ἐσπερίᾳ Εὐρώπῃ πωλοῦνται πανταχοῦ μικρὰ ἐκ διαφόρου ὕλης ἀπομιμήματα διαπρεπόντων καλλιτεχνημάτων τῆς ἀρχαίας καὶ νέας τέχνης, οὕτω καὶ κατὰ τὴν ἀρχαιότητα κατεσκευάζοντο καὶ ἐπωλοῦντο ὑπὸ κοινῶν τεχνιτῶν, τὴν τέχνην ὡς ταπεινὸν βιοποριστικὸν ἐπάγγελμα ἀσκουμένων, διάφορα κατὰ τὸ μᾶλλον καὶ ἥττον πιστὰ ἀπομιμήματα τῶν ἀριστουργημάτων τῶν μεγάλων καλλιτεχνῶν. Τοιοῦτον ἀπομῖμημα εἶνε καὶ ἡ ὑπ' ἐξέτασιν Ἀθηνᾶ, ἣν ὁ τῆς παρὰ τὸ νῦν Βαρβάκειον ἀρχαίας οἰκίας οἰκοδεσπότης ἠγόρασε πρὸς κόσμον τῆς οἰκίας του ταύτης, καθ' ἃ, πρὸς ταῖς ἐπὶ τῶν τοιχῶν γραφαῖς, πολλὰ ἀγάλματα θεῶν τε καὶ ἡρώων ἐκόσμουσαν τὰς τῶν ἀρχαίων οἰκίας, ὡς δεικνύουσιν ἡμῖν τὰ πολυπληθῆ ἐν ταῖς οἰκίαις τῆς Πομπηίας γενόμενα τοιαῦτα εὐρήματα.

Ἐπὶ καλλιτεχνικὴν ἄρα ἔποψιν ἐξεταζομένη ἡ προκείμενη Ἀθηνᾶ οὐδ' ἐλαχίστην ἔννοιαν δύνανται νὰ παράσχῃ ἡμῖν τοῦ μεγαλείου καὶ τοῦ κάλλους τῆς τοῦ Φειδίου τέχνης. Ἡ ἀξία καὶ ἡ σπουδαί-

της αὐτῆς ἔγκειται μόνον ἐν τούτῳ, ὅτι παρέχει ἡμῖν κατὰ τὸ μάλλον καὶ ἥττον σαφεστέραν καὶ πληρυστέραν ἔννοιαν τῆς μορφῆς καὶ τῆς παραστάσεως τῆς χρυσελεφαντίνης τοῦ Παρθενῶνος Ἀθηνᾶς. Εἰς τούτου δὲ τὴν ἐξέτασιν προβαίνομεν ἤδη τρέποντες τὸν λόγον εἰς τὴν τελευταίαν ταύτην Ἀθηνᾶν.

Δ'.

Τὴν Ἀθηνᾶν τοῦ Παρθενῶνος κάλλιστα πάντων περιγράφει ἡμῖν ὁ Πausανίας διὰ τῶν ἐξῆς: (Paus. I, 24, 5) «αὐτὸ δὲ ἔκ τε ἐλέφαντος τὸ ἄγαλμα καὶ » χρυσοῦ πεποιήται· μέσον μὲν οὖν ἐπίκειται οἱ τῷ » κράνει Σφιγγὸς εἰκών·» καὶ κατωτέρω (7): «τὸ » δὲ ἄγαλμα τῆς Ἀθηνᾶς ὀρθόν ἐστιν ἐν χιτῶνι πο- » δήρει, καὶ οἱ κατὰ τὸ στέρνον ἢ κεφαλὴ Μεδού- » σης ἐλέφαντός ἐστιν ἐμπεποιημένη, καὶ Νίκη ὅσον » τε τεσσάρων πηχῶν. . . . ἐν δὲ τῇ (ἐτέρᾳ) χειρὶ » δόρυ ἔχει, καὶ οἱ πρὸς τοῖς ποσὶν ἀσπίς τε κεῖται » καὶ πλησίον τοῦ δόρατος δράκων ἐστίν· εἷη δ' ἂν » Ἐριχθόνιος οὗτος ὁ δράκων. Ἔστι δὲ τῷ βάρῳ τοῦ » ἀγάλματος ἐπειρασμένη Πανδώρας γένεσις». Ἐξ ἑτέρου δὲ χωρίου τοῦ Πausανίου φαίνεται ὅτι καὶ ἐπὶ τῆς ἀσπίδος ἦτο παράστασις εἰκονίζουσα ἀμαζονο- «μαχίαν: γραφαὶ δὲ εἰσι (ἐν τῷ Θησεΐῳ) πρὸς Ἀμα- » ζόνας Ἀθηναῖοι μαχόμενοι. Πεποιήται δὲ σφισιν ὁ » πόλεμος οὗτος καὶ τῇ Ἀθηνᾷ ἐπὶ τῇ ἀσπίδι καὶ τοῦ



Ὀλυμπίου Διὸς ἐπὶ τῷ βάρῳ.» (Παυσ. I, 17, 2).

Ἐπίσης λεπτομερῶς περιγράφει τὸ ἄγαλμα ὁ Πλίνιος (36, 18), παρ' οὗ μανθάνομεν ἄλλα τε καὶ ὅτι πρὸς τῇ ἐπὶ τῆς ἐξωτερικῆς ἐπιφανείας τῆς ἀσπίδος ἀναγεγλυμμένη ἀμαζονομαχία, ἔφερε καὶ ἡ ἐσωτερικὴ ἐπιφάνεια ἀναγεγλυμμένην γιγαντομαχίαν· καὶ τὰ πέδιλα δὲ ἔφερον ἀνάγλυφον παράστασιν, εἰκονίζουσαν τὴν μάχην τῶν Λαπιθῶν καὶ Κενταύρων.¹

Παρὰ τοῦ Ἀμπελίου δὲ μανθάνομεν πρὸς τού-

¹) Τὸ ἔλον χωρίον τοῦ Πλινίου ἔχει ὡς ἐξῆς: Phidiam clasissimum esse per omnis gentis quæ Jovis Olympii famam intellegunt nemo dubitat, sed ut laudari merito sciant etiam qui opera ejus non videre, proferemus argumenta parva et ingeni tantum, neque ad hoc Jovis Olympii pulchritudine utemur, non Minervæ Athenis factæ amplitudine. cum sit ea cubitorum viginti sex (ebore hæc et auro constat) sed in scuto ejus Amazonum prælium cœlavit in tumescente ambitu, in pærmæ ejusdem concava parte deorum et Gigantum dimicationes, in soleis vero Lapitharum et Centaurorum: adeo momenta omnia capacia artis illi fuere. in basi autem quod cælatum est Pandora's genes in appellant: dii sunt nascentes (κατὰ Böttiger καὶ Welcker: adsunt nascenti) xx numero, Victoria præcipue mirabili periti mirantur et serpentem ac sub ipsa cuspide æream sphingem.» Τὴν δυνατὴν ἐρμηνείαν τοῦ τελευταίου στίχου καὶ τὰς προταθείσας διορθώσεις ἴδε ἐν Michaelis der Partendon σελ. 271 καὶ 268.

τοίς ὅτι ἡ ἀσπίς ἔκειτο πρὸς τὸ ἀριστερὸν μέρος καὶ ἤπτετο αὐτῆς ἡ θεὰ διὰ τῶν δακτύλων,¹ ἄρα ἡ Νίκη ἵστατο ἐν τῇ δεξιᾷ χειρὶ.

Ἐκ τῶν μαρτυριῶν τούτων καὶ ἄλλων τινῶν, πολλὰ καθέκαστα διασαφηνίζουσῶν καὶ συμπληρουσῶν, ὀρμώμενοι οἱ ἀρχαιολογοῦντες, καὶ ἐπὶ τινῶν νομισμάτων καὶ τινος σφραγιδολίθου, φέροντος τὸ ὄνομα τοῦ χαράξαντος αὐτὸν Ἀσπασίου,² στηριζόμενοι, ἐπειράθησαν ἀπὸ τῶν πρώτων ἐτῶν τῆς ἡμετέρας, ἑκατονταετηρίδος νὰ ἀναπαραστήσωσι τὴν τοῦ Παρθενῶνος Ἀθηνᾶν διάφορα προβάλλοντες σχέδια. Διεκρίθησαν δ' ἐν τούτῳ ὁ Böttiger (1806), Quatremère de Quincy (1815), John Flaxmans (1838), Schöll (1843), Beulé (1854) καὶ ἄλλοι, οἱ μὲν ὀρθῶς τὰς τῶν ἀρχαίων μαρτυρίας ἐρμηνεύσαντες καὶ ταύτας πιστῶς ἀκολουθήσαντες, ὡς

¹) Τὸ χωρίον τοῦ Ἀμπελίου ἔχει ὡς ἑξῆς: »Athenis Minervæ ædes nobilis. Cujus ad sinistram clipeus appositus quem digito tangit. in quo clipeo medio Dædali est imago ita collocata, quam si quis imaginem e clipeo velit tollere, perit totum opus; solvitur enim signum ipsa autem dea habet hastam de gramine.» *Ampelius* lib. memor 8, 10.

²) Εὑρίσκεται ἐν Βιέννῃ καὶ εἶνε ἀπεικονισμένος ἐν Quatremère de Quincy *Jupiter Olympien* p. 236, Millin *gal. myth.* 37, 132, Menard, *la Mythologie dans l'art* p. 363 fig 315.

δ Flaxmans, οἱ δὲ μᾶλλον τῇ ἑαυτῶν φαντασίᾳ τὸν νοῦν προσχόντες ἢ τοῖς δεδομένοις, ὡς ὁ Quatremère de Quincy. Ἐν τούτοις κατὰ τὰ 1853 ὑπέδειξε σαφῶς ἤδη ὁ Brunn,¹ στηριζόμενος ἐπὶ τοῦ Παυσανίου, ὅτι καὶ ὁ ὄφις ἔκειτο πρὸς ἀριστεράν τῆς θεᾶς. Τὸ οὕτω δὲ ὑπὸ τὴν δεξιάν χειρα παραγόμενον μέγα κενὸν ἐπλήρου ὁ μὲν Bötticher² δι' ὑποστηρίζοντος κίονος, ὁ δὲ Stark³ διὰ γλαυκός, ἐν ᾧ ὁ Overbeck⁴ οὐδὲν προσέθετεν ἀλλ' ἀρκετὸν ἐξελάμβανε πρὸς πληρωσιν τοῦ κενοῦ τὸν κατὰ τὸ μέρος τοῦτο πλούσιον ἱματισμόν.⁵

Εἰς τὰς συζητήσεις δὲ καὶ ἀμφιταλαντεύσεις ταύτας ἔθηκε κατὰ μέγα μέρος τέρμα τὸ ὀπισθεν

¹) Geschichte der griech. Künstler I, 177 κ. ἐ.

²) Arch. Ztg. XV (1857), 66 κ. ἐ.

³) Arch. Ztg. XVII, 92.

⁴) Griechische Plastik (1857) I, 198.

⁵) Ὅλιγα ἔτη πρότερον, κατὰ τὸ 1855, ἐποίησε μάλιστο ὁ Simart διὰ τὸν δοῦκα τοῦ Luynes 9 ποδῶν ὑψηλὴν Ἀθηναῖαν Παρθένον ἐξ ἐλέφαντος καὶ κεχρυσωμένου ἀργύρου. Ἡ Παρθένος αὕτη [ἧς ἴδε τὴν εἰκόνα ἐν Me n a r d la mythologie dans l'art p. 369] δὲν φέρει πέπλον ἀλλὰ ποδήρη χιτῶνα μετὰ ἐπιβλήματος· τὴν ἀριστεράν στηρίζει ἐπὶ τῆς ἀσπίδος καὶ δι' αὐτῆς κρατεῖ συγχρόνως καὶ τὸ δόρυ· διὰ δὲ τῆς δεξιᾶς κρατεῖ τὴν Νίκην. Ὁ ὄφις δὲ ἔχων τὴν οὐρὰν ὀπισθεν τῆς ἀσπίδος καὶ πλησίον τοῦ δόρατος, στρέφει ὀπισθεν τῆς θεᾶς καὶ ἀνέρχεται πρὸς δεξιάν αὐτῆς μέχρις ὀλίγον κάτω τῆς δεξιᾶς χειρός.

εἰκονιζόμενον ἀγαλμάτιον (εἰκ. 2) εὑρεθὲν κατὰ τὸ 1859 πρὸς δυσμὰς τῆς Πnyκὸς καὶ κείμενον νῦν ἐν τῷ ὑπουργείῳ τῆς Παιδείας. Πρῶτος ὁ Lepnormant, ὀλίγους μῆνας μετὰ τὴν εὑρεσιν αὐτοῦ, ἀνεγνώρισεν ἐνταῦθα ἀντίτυπον τῆς Ἀθηνᾶς τοῦ



Εἰκὼν 2.

Παρθενῶνος. Ὁ ἰσχυρισμὸς δ' οὗτος μετ' ὀλίγον πολλαχῶς ἀπεδείχθη ὀρθῶς ἔχων καὶ ὑφ' ἀπάντων τῶν ἀρχαιολόγων ἐγένετο δεκτός.

Τὸ ἀγαλμάτιον τοῦτο ἔμεινεν ἀτελὲς ὑπὸ τοῦ

τεχνίτου· μόνον τὸ πρόσωπον εἶνε ἐντελῶς ἐξειργασμένον. Στηρίζεται δὲ ἡ θεὰ ἐπὶ τοῦ δεξιῦ ποδὸς καὶ φέρει ποδῆρη χιτῶνα μετὰ ἐπιβλήματος, τοῦ καλουμένου διπλοῦδιου, ἐζωσμένου περὶ τὴν ὀσφῦν διὰ ζώνης. Τὴν κεφαλὴν καλύπτει ταπεινὸν κράνος. Ἡ ἄσπις δὲ κεῖται ἐπὶ τοῦ ἐδάφους πρὸς ἀριστερὰν καὶ ἄπτεται αὐτῆς ἡ θεὰ διὰ τῆς ἐπ' αὐτῆς στηριζομένης ἀριστερᾶς χειρός· διὰ τῆς προτεταμένης δὲ καὶ ἠνεωγμένης δεξιᾶς θὰ ἐκράτει τι (τὴν Νίκην). Ὑπὸ τὴν ἀσπίδα δέ, μεταξὺ αὐτῆς καὶ τῆς θεᾶς, ἀνέρεχεται ὁ τὸ κάτω μέρος τοῦ σώματος συνεσπειραμένον ἔχων ἱερὸς ὄφεις. Φέρει δὲ ἡ ἀσπίς ἐπὶ τῆς ἐξωτερικῆς ἐπιφανείας ἀνάγλυφον παράστασιν· τοιαύτην φέρει καὶ τὸ βᾶθρον. Εἶνε δὲ εὐδιάκριτον ὅτι ἡ ἐπὶ τῆς ἀσπίδος παράστασις εἰκονίζει ἀμαζονομαχίαν· τῇ βοηθείᾳ μάλιστα μεγαλητέρας ἀσπίδος, ἐκ τοιαύτης Ἀθηναῖς προερχομένης καὶ ἐν Λονδίῳ εὐρισκομένης, κατωρθώθη ἡ διάκρισις καὶ ἀναγνώρισις τῶν μορφῶν τοῦ Φειδίου καὶ Περικλέους, ἃς ὁ Φειδίας εἶχεν εἰκονίσει ἐπὶ τῆς ἀσπίδος, ἑαυτὸν μὲν γέροντα φαλακρόν, μέγαν λίθον αἶροντα, τὸν δὲ Περικλῆ πάγκαλον ἄνδρα δόρυ κρατοῦντα καὶ πρὸς ἀμαζόνα μαχόμενον.¹

¹) Πλούταρχος β. Περικλ. 31. «ἡ δὲ δόξα τῶν ἔργων ἐπέεξε φθόνῳ τὸν Φειδίαν καὶ μάλισθ' ὅτι τὴν πρὸς Ἀμαζόνας μάχην ἐν τῇ ἀσπίδι ποιῶν αὐτοῦ τινα μορφὴν

Οὕτω τὸ ἐκ τῆς Πνυκὸς ἀγαλμάτιον μετήνεγκε τὸ ζήτημα τῆς ἀναπαραστάσεως τῆς Παρθένου Ἀθηνᾶς ἐπὶ στερεωτέρου ἐδάφους καὶ μεγάλην ἔδωκεν ὄψησιν πρὸς ἀναζήτησιν ἐτέρων τῆς τέχνης μνημείων, τὸ διαπρεπὲς τοῦ Φειδίου καλλιτέχνημα παριστανόντων. Καὶ ἀνεγνωρίσθη ὁ τῆς Ἀθηνᾶς ταύτης τύπος ἐν πολλοῖς νομίσμασι καὶ ἀναγλύφοις, καὶ ἐν δεκαπέντε περίπου ἀγάλμασιν, ἐν οἷς διαπρέπουσιν ἢ ἐν Λούβρῳ Ἀθηνᾶ μετὰ τοῦ περιδεραιου καὶ κορμός τις ἐκ τῆς Ἀκροπόλεως.¹ Τούτοις δὲ προσετέθη ἤδη καὶ ἡ ἡμετέρα παρὰ τὸ Βαρβάκειον εὐρεθεῖσα Ἀθηνᾶ, ἥτις σὺν τῷ ἐκ τῆς Πνυκὸς ἀγαλματίῳ παρέχει ἡμῖν πληρεστέραν καὶ σαφεστέ-

»ἐνετύπωσε πρεσβύτου φαλακροῦ πέτρον ἐπηρμένου δι' ἀμφοτέρων τῶν χειρῶν καὶ τοῦ Περικλέους εἰκόνα παγκάλην μαχομένου πρὸς Ἀμαζόνα, τὸ δὲ σχῆμα τῆς χειρὸς ἀνατεινούσης δόρυ πρὸ τῆς ὄψεως τοῦ Περικλέους »πεπονημένον εὐμηχάνως οἷον ἐπικρύπτειν βούλεται τὴν ὁμοιότητα παραφαινομένην ἐκατέρωθεν. ὁ μὲν οὖν Φειδίας εἰς τὸ δεσποτήριον ἀπαχθεὶς ἐτελεύτησε νοσήσας, ὡς δὲ φασιν ἔνιοι φαρμάκοις, ἐπὶ διαβολῇ τοῦ Περικλέους »τῶν ἐχθρῶν παρασκευασάντων· τῷ δὲ μηνυτῇ Μένωνι »γγράψαντος Γλύκιωνος ἀτέλειαν ὁ δῆμος ἔδωκε καὶ προσέταξε τοῖς στρατηγοῖς ἐπιμελεῖσθαι τῆς ἀσφαλείας τοῦ »ἀνθρώπου.»

1) Ἴδε ἀμφοτέρας εἰκονισμένας ἐν: Michaelis der Parthenon σελ. 15 εἰκ. 3 καὶ 2.

ραν ἔννοιαν τῆς μορφῆς τῆς τοῦ Παρθενῶνος Ἀθηνᾶς. Δὲν κεῖται δὲ ἐν ἴσῃ μετὰ τοῦ ἀγαλματίου μοῖρα, ἀλλ' ὑπολειπομένη μόνον κατὰ τοῦτο ὅτι δὲν ἔχει, ἅς ἐκεῖνο φέρει ἐπὶ τῆς βάσεως καὶ τῆς ἀσπίδος ἀναγλύφους παραστάσεις, εἶνε πολὺ κρείττων αὐτοῦ κατὰ τὰ λοιπά, διὰ τὴν ἐντελῆ αὐτῆς ἐξεργασίαν, τὴν παράστασιν τῶν καθέκαστα καὶ τὴν καταφανεστάτην τοῦ τεχνίτου τάσιν τοῦ νὰ ἀπεικονίσῃ ἐντελῶς καὶ ὡς οἶόν τε πιστῶς τὸ πρωτότυπον. Οὕτως ἡ νέα ἐκ τοῦ Βαρθολομαίου Ἀθηνᾶ καταλαμβάνει πλέον τὴν θέσιν τῆς ἐκ τῆς Πηνυκός, καὶ γίνεται τὸ πρῶτιστον καὶ σπουδαιότατον ἔργον πρὸς ἀναπαράστασιν τῆς Ἀθηνᾶς Παρθένου. Ὑπὸ τὴν νέαν ταύτην ἔποψιν ἅς ἐξετάσωμεν πλέον τὸ τελευταῖον τοῦτο ζήτημα.

Ε'.

Ἐνοπλος καὶ ἐν πολέμῳ οὔσα ἡ παρθένος Ἀθηνᾶ θὰ ἐκράτει ἐν μὲν τῇ δεξιᾷ τὸ δόρυ, ἐν δὲ τῇ ἀριστερᾷ τὴν ἀσπίδα. Ὁ Φειδίας ὅμως, ὡς καὶ ὤφειλε, παρέστησεν αὐτὴν μετὰ τὴν μάχην, ὅτε κατατιθεμένη πλέον τὰ ὄπλα, στηρίζουσα τὴν ἀσπίδα ἐπὶ τοῦ ἐδάφους καὶ θέσασα τὸ δόρυ πρὸς ἀριστεράν, ὑπεδέχτο διὰ τῆς δεξιᾶς τὴν Νίκην. Ἡ ἐκλογὴ δὲ τοιαύτης παραστάσεως ἦτο καλλίστη, διότι ἡ τῶν Ἀθηναίων πόλις εἶχεν ἤδη ἀριστεύσει ἐν τοῖς

πολέμοις καὶ ἔπρεπε νὰ ἀπολαύσῃ τῶν ἀγαθῶν τῆς εἰρήνης· οὕτως ἡ πολιοῦχος θεὰ ὑπεδέχετο τὴν Νίκην, ἵνα διαμένῃ αἰωνίως παρ' αὐτῆ. Καὶ ἵνα κατ' Ἀρριανὸν εἴπωμεν, « ἡ Ἀθηνᾶ ἡ Φειδίου ἄπαξ ἐκ- » τείνασα τὴν χεῖρα καὶ τὴν Νίκην ἐπ' αὐτῆς δεξα- » μένη ἔστηκεν οὕτως ὄλω τῷ αἰῶνι. »

Ὅτι δὲ ἡ ΝΙΚΗ διασχίζουσα τὸν αἰθέρα μόλις εἶχε κατέλθει ἐπὶ τῆς χειρὸς τῆς θεᾶς, δεικνύει ἡ ἐν τῇ Ἀθηνᾶ τοῦ Βαρβακείου στάσις αὐτῆς, ἡ ἐλαχίστη ἀναπέτασις τῶν πτερύγων καὶ ἡ ἀναβί- θασις τοῦ ἱματίου ἐπὶ τοῦ ἀριστεροῦ πῆχεως ἵνα μὴ ἐξοιδαινῆται τοῦτο ὑπὸ τοῦ ἀνέμου καὶ οὕτω παρεμ- ποδίζῃ τὴν πτήσιν αὐτῆς. Τοιοῦτόν τι βλέπομεν καὶ ἐν τῇ δρομαίως φευγούσῃ Νιοβίδι ἐν τῷ Μου- σείῳ Chiaramonti καὶ ἐν Φλωρεντίᾳ.¹

Εἶχε δὲ ἡ Νίκη ἐν τῷ πρωτοτύπῳ τὴν στάσιν ἐκεῖνην, ἣν ἐν τῇ ἡμετέρᾳ Ἀθηνᾶ· δὲν ἦτο ἐστραμ- μένη δηλ. οὔτε πρὸς τὴν θεὰν² οὔτε πρὸς τοὺς θεα-

1) Starck, die Niobe und die Niobiden. Πιν. 42. Overbeek griech. Plastik. fig. 82, e.

2) Ἐπειτα τὰ ἀθηναϊκὰ νομίσματα δεικνύουσι τὴν Νί- κην ἐστραμμένην πρὸς τὴν θεάν. Τοιαύτη ὅμως στροφῆ τῶν νόμων πρὸς τὸν θεατὴν ἔχει τὸ ἄτοπον καὶ προσ- κρούει εἰς τὴν καλλιτεχνικὴν τοῦ ἔλου ἔργου μορφήν. Ἄλ- λως δὲν ἔπρεπε νὰ δοθῇ τοσαύτη πίστις εἰς τὰ νομίσματα, ἀφ' οὗ ἐν τοῖς ἀναγλύφοις, τοῖς ἀττικαῖς ὡσαύτως, ἡ Νίκη ἔχει τὰ νῦτα ἐστραμμένα σχεδὸν πάντοτε πρὸς τὴν θεάν

τάς, ἀλλ' ἦτο ἐστραμμένη πρὸς τὰ πλάγια, τηροῦσα μεσάζουσάν τινα θέσιν μεταξύ ἀμφοτέρων, ὅταν ἔχει καὶ ἐν τινι ἀττικῷ ἀναγλύφῳ,¹ καλλιτεχνικῶς καταλληλοτάτην ἕνεκα τῆς προερχομένης ποικιλίας τῶν μορφῶν καὶ τῆς διαδοχῆς τῶν γραμμῶν. Ὅτι δὲ τοιαύτη ἦτον ἡ στάσις αὐτῆς πειθόμεθα μάλιστα ἀποβλέποντες εἰς τὸ γνωστὸν τῶν Ἡλείων νόμισμα,² τὸ ἀπεικονίζον τὸν Ὀλύμπιον Δία. Καὶ ἡ Νίκη τοῦ Διὸς τούτου ἔχει ἀκριβῶς τὴν αὐτὴν στάσιν· καὶ οὐ μόνον τοῦτο ἀλλὰ κρατεῖ διὰ τῶν χειρῶν ταινίαν· ταινίαν δὲ κρατεῖ καὶ ἡ τῆς νέας ἡμῶν Ἀθηνᾶς. Ἐφερε δὲ ἡ τοῦ Ὀλυμπίου Διὸς, κατὰ Παυσανίαν³ καὶ στέφανον· στέφανον ὅμως ἔφερε καὶ ἡ τῆς Παρθένου Ἀθηνᾶς, κατ' ἐπιγραφὴν τινα.⁴ Ἐκ τοῦ νέου ἄρα ἡμῶν εὐρήματος διδασκόμεθα ὅτι ἡ Νίκη τῆς Παρθένου Ἀθηνᾶς καὶ ἡ τοῦ Ὀλυμπίου

καὶ εἶνε ἐστραμμένη πρὸς τὸν θεατὴν, ἐποιοαζομένη μάλιστα νὰ ἀπέλθῃ. Ἐν γένει τὰ ἔργα ταῦτα εἶνε μετὰ μεγάλης ἐλευθερίας πεποιημένα.

¹) Michaelis der Parthenon. Πιν. 15. εἰκ. 6.

²) Overbeck Griech. Plast. σελ. 238, εἰκ. 46.

³) «Ἐν μὲν δὴ τῇ δεξιᾷ χειρὶ φέρει Νίκην ἐξ ἐλέφαντος καὶ ταύτην καὶ χρυσοῦ, ταινίαν τε ἔχουσαν καὶ ἐπὶ τῇ κεφαλῇ στέφανον.» (Παυσ. V, 11, 1.)

⁴) «Στέφανος χρυσοῦς, ὃν ἡ Νίκη ἔχει ἐπὶ τῆς κεφαλῆς, ἡ ἐπὶ τῆς χειρὸς τοῦ ἀγάλματος τοῦ χρυσοῦ ἕσταθμος.» Michaelis der Parthenon σελ. 300, 18.

Διὸς τὴν αὐτὴν εἶχον στάσιν καὶ ἀμφοτέραι ἐκρά-
τουν ταινίαν διὰ τῶν χειρῶν.¹

Τοῦ ΔΟΡΑΤΟΣ δὲ ἡ ἡμετέρα ἐκ τοῦ Βαρβακείου Ἀ-
θηνᾶ οὐδὲν φέρει ἔχνος. Καὶ ὅμως ἡ Παρθένος ἐκράτει
τοῦτο, κατὰ Πausανίαν, ἐν τῇ ἐτέρᾳ (τῇ ἀριστερᾷ)
χειρὶ, ἐν ᾧ, κατὰ τὸν Ἀμπέλιον, διὰ τῶν δακτύλων τῆς
χειρὸς ταύτης ἤπτετο τῆς ἀσπίδος. Ταῦτα συνδυά-
ζων ὁ Flaxmans² ἐστήριξε τὴν ἄκραν ἀριστερὰν χεῖρα
ἐπὶ τῆς ἀσπίδος καὶ ἀφῆκε χώρον μεταξὺ τῆς ἄντυ-
γος καὶ τοῦ χονδροῦ δακτύλου δι' οὗ διήρχετο τὸ διὰ
τῆς χειρὸς οὕτω κρατούμενον δόρυ. Τὴν πιθανότητα
ὅμως τῆς τοιαύτης παραστάσεως, στηριζομένης ἄλ-
λως καὶ ἐφ' ἀπάντων σχεδὸν τῶν νομισμάτων, ἐ-
μείωσε κατὰ πολὺ τὸ παρά τῇ Πnyκί εὐρεθὲν ἀγαλ-
μάτιον, ὅπερ οὐδὲν ἔχνος τοῦ δόρατος ἔφερεν οὐδὲ
χώρόν τινα δι' αὐτὸ εἶχεν ἐν τῇ ἀσπίδι. Τότε πρῶτος
ὁ Lenormant ἰσχυρίσατο ὅτι τὸ δόρυ ἀπλῶς μόνον
προσέκλινε καὶ ἐστηρίζετο ἐπὶ τοῦ ἀριστεροῦ βρα-
χίονος. Τὴν γνώμην δὲ ταύτην, ἣν ἀναγκάζεται νὰ
ἀποδεχθῆ καὶ ὁ Michaelis, ἀναγκαζόμεθα πλειότε-

¹) Ἡ ταινία ἦν κρατεῖ ἡ τῆς ἐκ τοῦ Βαρβακείου Ἀθη-
νᾶς Νίκη εἶνε λίαν μακρά, κατερχομένη μέχρι κάτω τοῦ
γύνατος. Τοσοῦτον μακρὰ δὲν θὰ ἦτο βεβαίως ἐν τῷ πρῶ-
τοτύπῳ. Μικροτέρα εἶνε καὶ ἡ τῆς ἐν τῷ νομίσματι τῶν
Ἡλείων.

²) Lectures on sculpt. Πιν. 49.

ρον ν' ἀποδεχθῶμεν σήμερον μετὰ τὴν εὑρεσιν τῆς νέας Ἀθηνᾶς, ἥτις οὐδένα χῶρον ἐν τῇ ἀσπίδι πρὸς ἐπίθεσιν καὶ συγκράτησιν τοῦ δόρατος φέρει. Πρὸς ἀποδοχὴν δ' αὐτῆς, δὲν ἔχομεν μόνον τὸν ἀρνητικὸν τοῦτον λόγον, ἀλλὰ καὶ θετικὸν λόγον, ἥτοι ἀνάγλυφον ἀττικὸν¹ εὐρισκόμενον νῦν ἐν Λονδίῳ, ἐν ᾧ ἡ ἀριστερὰ χεὶρ τῆς Ἀθηνᾶς εἶνε, ὡς καὶ ἐν τοῖς δύο ἀγάλμασιν, ἐστηριγμένη ἐπὶ τῆς ἀσπίδος καὶ τὸ δόρυ μόνον προσκεκλιμένον ἐπὶ τοῦ βραχίονος. Ἐν γένει δὲ ἐν τοῖς ἀναγλύφοις ἐλλείπει τὸ δόρυ, ἕπερ προέρχεται ἴσως ἐκ τούτου ὅτι δὲν ἐκρατεῖτο ὑπὸ τῆς θεᾶς καὶ δὲν ἦτο προσκεκολλημένον τῷ ἀγάλματι, ἀλλ' ἀπλῶς προσκεκλιμένον, ὥστε ἐδύνατο νὰ ἀφαιρεθῇ καὶ ἐκτοπισθῇ κατὰ βούλησιν.

Ἡ ἌΣΠΙΣ δὲ τῆς ἐκ τοῦ Βαρθολαίου Ἀθηνᾶς κεῖται ἐν τῇ θέσει, ἣν ὑποδεικνύει μάλιστα ὁ Ἀμπέλιος καὶ τὸ ἐκ τῆς Πνυκὸς ἀγαλματίου. Δὲν φέρει δὲ τὰς ἐπ' αὐτῆς ἀναγλύφους παραστάσεις, ἀλλὰ μόνον τὸ Γοργόνειον, διότι πιθανῶς ὁ τεχνίτης, ἀνίκανος ὢν νὰ εἰκονίσῃ ἀκριβῶς αὐτάς, προὔτίμησε νὰ παραλείψῃ μᾶλλον ἢ νὰ παραμορφώσῃ αὐτάς, ὡς ἐπραξεν ὁ τεχνίτης τοῦ ἐκ τῆς Πνυκὸς ἀγαλματίου.

Ὁ ΟΦΙΣ δὲ κεῖται ἀκριβῶς ἐν τῇ ὑπὸ τῶν συγκραφῶν καὶ τοῦ ἐκ τῆς Πνυκὸς ἀγαλματίου ὑποδεικνυμένη θέσει.

¹) Michaelis der Parhenon Πιν 13, εἰκ 11.

Ἡ ΒΑΣΙΣ δέ, οὔσα μόνον κατὰ τὴν ἔμπροσθεν πλευρὰν ἀρχιτεκτονικῶς ἐξεργασμένη, δεικνύει ὅτι μόνον ἡ πλευρὰ αὕτη ἔφερε τὴν τῆς Πανδώρας γέννησιν εἰκονίζουσαν ἀνάγλυφον παράστασιν, ὡς βλέπομεν καὶ ἐν τῷ ἐκ τῆς Πνυκὸς ἀγαλματίῳ.

Τὰ ΠΕΔΙΑΙΑ δὲ τῆς θεᾶς εἶνε ἱκανῶς παχέα· δὲν φέρουσιν ὅμως καὶ ταῦτα ἀνάγλυφον παράστασιν διὰ τὸν αὐτὸν βεβαίως λόγον δι' ὃν οὔτε ἡ ἀσπίς οὔτε τὸ βᾶθρον.

Ὁ ΙΜΑΤΙΣΜΟΣ δὲ τῆς ἡμετέρας Ἀθηνᾶς εἶνε ὁ αὐτὸς περιῖπου τῷ τοῦ ἐκ τῆς Πνυκὸς ἀγαλματίου ἄρα τοιοῦτον θὰ ἔφερεν ὡσαύτως καὶ τὸ πρωτότυπον. Δὲν προσκρούει δ' οὗτος τῷ Πausanίᾳ λέγοντι ὅτι ἡ θεὰ ἔφερε *χιτῶνα ποδήρη*, διότι τὸ ἐπίβλημα ἐκεῖνο, τὸ διπλοῖδιον, δύναται νὰ ἐκληφθῆ ὡς μέρος τοῦ χιτῶνος, καὶ ἀπετέλει μάλιστα μετ' αὐτοῦ πολλάκις ἐν ὅλον ἱμάτιον. Ἄλλως ὅμως ἔχει τὸ πρᾶγμα ὡς πρὸς τὸν *πέπλον*, δι' οὗ ἐνέδυσε τὴν θεάν ὁ Quatremère de Quincy ὀρμώμενος ἐκ τῆς ἐν τῇ συλλογῇ τοῦ Hope Ἀθηνᾶς καὶ παραπλησίον ἀγαλμάτων¹. Ὁ πέπλος τότε μὲν προσέκρουε τῷ Πausanίᾳ, νῦν δὲ καὶ τοῖς δύο ἀθηναϊκῶς ἀγάλμασιν.

Ἡ ΑΙΓΙΣ δὲ τῆς νέας Ἀθηνᾶς διαφέρει τῆς τοῦ ἀγαλματίου τῆς Πνυκὸς, καθότι ἡ τοῦ τελευταίου

¹ Ἴδε Quatremère de Quincy καὶ Denkmäler der Kunst II σελ. 202.

οὔτε τὸ γοργόνειον ἔχει οὔτε τοὺς κατὰ τὴν περιφέρειαν ὄψεις, ἀποτελεῖται δὲ ἐκ δύο πετάλων ὅλως ἀπ' ἀλλήλων κεχωρισμένων. Τοιοῦτόν τι σχῆμα ἔχει ἡ ἀσπίς καὶ ἐν τῷ ἀνωτέρῳ μνημονευθέντι ἀττικῷ ἀναγλύφῳ (σελ. 28 σημ. 1), ἐν ᾧ τουναντίον ἐν τοῖς πλείστοις τῶν ἄλλων μνημείων¹ καὶ μάλιστα ἐν τῇ ἐν Παρισίοις Ἀθηνᾶ μετὰ τοῦ περιδεραίου (ἴδε σελ. 25 σημ. 1) ὁμοιάζει κατὰ τὸ μᾶλλον καὶ ἥττον τῇ τῆς νέας ἡμῶν Ἀθηνᾶς. Καὶ διὰ τὸν λόγον ἄρα τοῦτον καὶ δι' ὅσα ἀνωτέρω εἶπον, ὅτι ἡ προκειμένη Ἀθηνᾶ ὡς πρὸς τὴν ἀναπαράστασιν τῆς Παρθένου Ἀθηνᾶς πρέπει πάντως νὰ κατέχη τὰ πρωτεῖα ἀπέναντι τοῦ ἀγαλματίου τῆς Πνυκός, διὰ τοὺς λόγους τούτους, ἐπαναλαμβάνω, ἡ φολιδωτὴ ἀσπίς τῆς ἐκ τοῦ Βαρβικείου Ἀθηνᾶς πρέπει νὰ ἐκληφθῇ ὡς πιστὴ ἀπομίμησις τῆς τοῦ Παρθενῶνος.

Καὶ οἱ δύο δὲ **ΠΑΘΚΑΜΟΙ** τῆς κόμης, οἱ ἑκατέρωθεν ἐπὶ τῆς αἰγίδος καταπίπτοντες, κατέρχονται καὶ ἐν τῷ ἐκ τῆς Πνυκός ἀγαλματίῳ καὶ ἐν τῇ Ἀθηνᾶ μετὰ τοῦ περιδεραίου.

Τὸ ἐπὶ τῆς κροφαλῆς δὲ τῆς θεᾶς **ΚΡΑΝΟΣ** φέρει

¹) ἴδε Denkmäler der Kunst. II εἰκ. 202, 204, 205 καὶ 211. Ὁ ἀριθ. 211 εἶνε ἡ ἐν τῷ βιβλίῳ τοῦ Michaelis Ἀθηνᾶ μετὰ τοῦ περιδεραιοῦ, ἀλλὰ συμπληρωμένη, (ἐσφαλμένως!), ὡς ἔχει σήμερον, ἐν ᾧ ὁ Michaelis, ὀρθῶς πιῶν, ἀφῆρσεν ἐν τῷ ἀπεικονίσματι τὰ συμπληρώματα.

συμφώνως πρὸς τὸν Παυσανίαν, ἐν τῷ μέσῳ τὴν Σφίγγα καὶ ἐκατέρωθεν γρύπας, ὡσπερ καὶ ἡ Ἀθηνᾶ μετὰ τοῦ περιδεραίου καὶ ἡ ἐν τῇ Συλλογῇ τοῦ Hope. Οἱ λόφοι δὲ οὐς ἢ τε Σφίγγς καὶ οἱ γρύπες φέρουσι ἀναιροῦσι τὸν μέχρι τοῦδε ἐπικρατοῦντα ἰσχυρισμὸν ὅτι τὸ κράνος τῆς Ἀθηνᾶς Παρθένου οὐδένα λόφον ἔφερον, ἢ τὸ πολὺ ἓνα¹, καὶ δικαιοῦσι πλεον τὸν Quatremère de Quincy, ὅστις ἐκ τοῦ σφραγιδολίθου τοῦ Ἀσπασίου ὁρμώμενος ἐπέθηκεν ἐκάστῳ θηρίῳ λόφον.

Ἡ μὴ ἐντελής δὲ ἐξεργασία τῶν **ΟΠΙΣΘΙΩΝ ΤΟΥ ΑΓΓΑΜΑΤΟΣ** συμφωνεῖ καὶ τῷ ἐκ τῆς Πνυκός, καὶ δεικνύει ὅτι οὕτω θὰ εἶχε πιθανῶς καὶ τὸ πρωτότυπον. Οὕτω δὲ ἐπιβεβαιοῦται ἔτι μᾶλλον ὁ τοῦ Bötticher ἰσχυρισμός, ὅτι τὸ ἄγαλμα τῆς Ἀθηνᾶς τοῦ Παρθενῶνος δὲν ἴστατο ἐν τῷ πορίνῳ παραλληλεπίπεδῳ τοῦ σηκοῦ, ἀλλὰ βαθύτερον, ἀπέναντι τοῦ ἀντικειμένου τοίχου.

Τὰ **ΨΕΛΛΙΑ** δὲ τῶν χειρῶν εἶνε πιθανῶς προσθήκη τοῦ τεχνίτου, εἰς ἣν οὗτος προέβη συμφώνως πρὸς τὰς ἀπαιτήσεις τῶν χρόνων, καθ' οὓς ἔζη, καθ' ἃ τοιαύτη τις προσθήκη εἶνε καὶ τὸ περιδέραιον τῆς πολλάκις μνημονευθείσης Ἀθηνᾶς τοῦ Λούβρου. Ἀναμφιβόλως ὅμως προσθήκη εἶνε ὁ **ΚΙΟΝΙΣΚΟΣ** ἐφ' οὗ στηρίζεται ἡ τὴν Νίκην κρατοῦσα δεξιὰ χεὶρ τῆς

¹) Lenormant Gaz. d. beaux arts VIII, p. 217.

θεᾶς, διότι τοιοῦτον ξένον, φορτικόν, καὶ ὑπερμέγεθες σῶμα θὰ κατέστρεφε τὴν ὅλην ἄρμονίαν τοῦ καλλιτεχνήματος τοῦ Παρθενῶνος. Δὲν ἦτο δὲ ἀναγκαῖον πρὸς πλήρωσιν τοῦ κενοῦ, ὡς ἐπίστευεν ὁ Böttiger, καθότι τοῦτο δὲν ἦτο μέγα, ἀφ' οὗ ἡ θεὰ ἐξέτεινε τὴν χεῖρα μόνον ἀπὸ τοῦ ἀγκῶνος καὶ οὐχὶ πρὸς τὰ πλάγια ἀλλὰ μᾶλλον πρὸς τὰ ἐμπρός. Ἐὰν μάλιστα καὶ ἐν τῷ προκειμένῳ ἀγάλματι ἀφαιρηθῆ ὁ κιονίσκος, τεθῆ δὲ τοῦτο ἀκριβῶς ἐν τῷ μέσῳ τῆς βάσεως, οὐδεμίᾳ ἀληθῶς δυσαρμονία προσέρχεται μετὰξὺ τοῦ δεξιοῦ καὶ τοῦ ἀριστεροῦ μέρους. Ἄλλως ἢ μορφή αὐτοῦ εἶνε καταφανέστατα ρωμαϊκῆ ὁ τεχνίτης ὅμως θὰ ἀπεμιμῆτο πιθανώτατα πιστῶς τὸν κίονα τοῦ πρωτοτύπου. Πρὸς τούτοις δέ, ἂν τὸ ἄγαλμα τῆς Παρθένου Ἀθηναῆς ἔφερε τόσον ὑπερμεγέθη κίονα, οὗτος θὰ ἦτο κεκοσμημένος βεβαίως διὰ μεγάλων καὶ γενναίων ἀναγλύφων παραστάσεων, ἀφ' οὗ καὶ αὐτὰ τὰ σανδάλια τῆς θεᾶς ἔφερον τοιαύτας· τούτου δὲ οὕτως ἔχοντος, ὁ Πausanias, ἢ αὐτὸς ὁ Πλίνιος τοῦλάχιστον, δὲν ἤθελον βεβαίως παραλείψει νὰ ἀναφέρωσι τοιοῦτόν τι, ἀφ' οὗ τοσοῦτον ἀκριβῶς καὶ λεπτομερῶς τὸ ἄγαλμα περιγράφουσι. Καὶ εἶνε μὲν ἀληθὲς ὅτι ἔν τινι ἀναγλύφῳ εὐρισκομένῳ ἐν Βερολίῳ¹ εἶνε εἰκονισμένη στήλη, ἐφ' ἧς στηρίζεται ἡ τὴν Νίκην κρατοῦσα χεῖρ

¹) Michaelis der Parthenon πιν, 15, εἰκ. 7.

τῆς Ἀθηνᾶς, ὅπερ βεβαίως εἶνε ἀπομίμησις ἀγάλματός τινος, καθ' ὅσον ἡ στήλη, ἐν τῷ ἀναγλύφῳ οὐδένα δύναται νὰ ἔχη λόγον. Τὸ ἀνάγλυφον ὅμως τοῦτο εἶνε μετὰ μεγάλης ἐλευθερίας πεποιημένον, δύναται δὲ ὡς πρὸς τὴν στήλην νὰ εἶνε ἀπομίμησις ἐτέρου τινὸς ἔργου ἢ καὶ ἀγάλματος τῆς Ἀθηνᾶς.

Καὶ ταῦτα μὲν ὅσα διὰ τῆς προκειμένης ἐκ τοῦ Βαρθολαίου Ἀθηνᾶς διδασκόμεθα περὶ τῆς παραστάσεως καὶ τῆς μορφῆς τῆς χρυσολεφαντίνης Ἀθηνᾶς τοῦ Παρθενῶνος. Οὕτω δὲ καταπαύων τὸν λόγον θέλω ἀνακεφαλαιώσαι τὰ μέχρι τοῦδε ἐκτεθέντα περὶ τούτου συμπεράσματα, σημειῶν διὰ κυρτῶν γραμμάτων ἐκεῖνα, ἅτινα εἶτε πρώτην φοράν διδασκόμεθα διὰ τοῦ νέου ἡμῶν εὐρήματος εἶτε ἐγνωρίζομεν μὲν πρότερον, ἀλλ' ἀπεκτήσαμεν ἤδη πληρστέραν περὶ αὐτῶν βεβαιότητα.

¶

ΑΝΑΚΕΦΑΛΑΙΩΣΙΣ

Η ΧΡΥΣΕΛΕΦΑΝΤΙΝΗ ΑΘΗΝΑ
ΤΟΥ ΠΑΡΘΕΝΩΝΟΣ

Ἐκ τῶν μέχρι τοῦδε ἐκτεθέντων περὶ τῆς σχέσεως τῆς παρὰ τὸ Βαρθολαίου εὐρεθείσης Ἀθηνᾶς πρὸς τὴν

τοῦ Παρθενῶνος συνηγάγομεν τὰ ἐξῆς ὡς πρὸς τὴν μορφὴν καὶ παράστασιν τῆς τελευταίας ταύτης.

Ἡ ἐν τῷ Παρθενῶνι χρυσολεφαντίνη Ἀθηνᾶ τοῦ Φειδίου ἴστατο στηριζομένη ἐπὶ τοῦ δεξιοῦ ποδός καὶ ἔχουσα τὸν ἀριστερὸν μικρόν τι πρὸς τὰ ὀπίσω κεκλιμένον, καὶ ἦτο ἐνδεδυμένη ποδῆρη χιτῶνα μετὰ ἐπιβλήματος, τοῦ καλουμένου διπλοῖδίου, ἐξοσμένου περὶ τὴν ὀσφὺν διὰ ζώνης καταληρούσης εἰς δύο ἄντωποδὸς ὄφεις. Τὸ στῆθος δὲ ἐκάλυπτεν ἡ φολιωτὴ αἰγίς ἔχουσα κατὰ τὴν περιφέρειαν συνεστραμμένους ὄφεις καὶ ἐν τῷ μέσῳ τὸ Γοργόρειον. Ἐπὶ τῆς αἰγίδος προσέτι κατέπιπτον ἀπὸ τῆς κόμης ἔνθεν καὶ ἔνθεν ἀρὰ δύο μακροὶ πλόκαμοι. Ἐπὶ τῆς κεφαλῆς δὲ εἶχεν ἡ θεὰ ταπεινὸν κράνος, ὃπερ ἔφερε κατὰ μὲν τὰ πλάγια φάλαρα, ἐπὶ τῆς κορυφῆς δὲ Σφίγγα μετὰ ὑπερκειμένου λόφου καὶ ἐκατέρωθεν δύο γρύπας, ὧν ἕκαστος ἔφερεν ὡσαύτως λόφον. Ἐκράτει δὲ ἐπὶ τῆς δεξιᾶς χειρός τὴν Νίκην, ἣτις ἦτο ἐστραμμένη πρὸς τὰ πλάγια, μεταξὺ τῆς θεᾶς καὶ τοῦ θεατοῦ, εἶχε στέφανον ἐπὶ τῆς κεφαλῆς, καὶ ἐκράτει δι' ἀμφοτέρων τῶν χειρῶν τὰ ἄκρα ταιρίας, ὡσπερ καὶ ἡ τοῦ Ὀλυμπίου Διός. Τὴν ἀριστερὰν δὲ χεῖρα εἶχε προσκεκλιμένην ἐπὶ τῆς ἄντυγος τῆς ἐπὶ τοῦ ἐδάφους στηριζομένης ἀσπίδος, ἣτις ἔφερον ἐπὶ τῆς ἐξωτερικῆς καὶ ἐσωτερικῆς ἐπιφανείας ἀνάγλυφον παράστασιν εἰκονίζουσαν ἀμαζονομαχίαν καὶ γιγαντομαχίαν. Ἀνάγλυ-

φον παράστασιν ἔφερον καὶ τὰ πέδιλα τῆς θεᾶς καὶ ἢ ἐμπροσθία πλευρὰ τοῦ βράθρου τοῦ ἀγάλματος, ἐκεῖνα μὲν μάχην τῶν Λαπιθῶν καὶ Κενταύρων, αὕτη δὲ Πανδώρας γέννησιν. Ὑπὸ τὴν κοίλην δὲ ἐπιφάνειαν τῆς ἀσπίδος ἐλλοσσεται ὁ ἱερὸς ὄφις καὶ ἀνέρχεται μέχρι τοῦ ἄνω μέρους τῆς ἀρτυρος. Τὸ δόρυ δὲ τῆς θεᾶς δὲν ἦτο προσκεκολλημένον τῷ ἀγάλματι, ἀλλ' ἀπλῶς προσέκλινε καὶ ἐστηρίζετο ἐπὶ τοῦ ἀριστεροῦ βραχίονος.

ΣΗΜ. Ἐπειδὴ ἡ διατριβὴ αὕτη εἶνε γεγραμμένη ἵνα χρησιμεύσῃ ὡς ἀνάγνωσμα τῶν πολλῶν, προσθέτω ἐνταῦθα καὶ συντόμους συμπληρωτικὰς τινὰς εἰδήσεις περὶ τῆς Ἀθηνᾶς τοῦ Παρθενῶνος.

Τὸ ὕψος τοῦ ἀγάλματος μετὰ τῆς βάσεως ἦτο 12 περίπου μέτρων· τὸ δὲ ἄγαλμα θὰ εἶχε τὸ πολὺ 10 μέτρων ὕψος καθότι τὸ ὅλον ὕψος τοῦ σηκοῦ τοῦ Παρθενῶνος δὲν ὑπερέβαινε τὰ 14 μέτρα.

Ἦτο δὲ κατεσκευασμένον τὸ ἄγαλμα ἐκ χρυσοῦ καὶ ἐλέφαντος. Ἐξ ἐλέφαντος ἦσαν τὰ γυμνὰ μέλη τοῦ σώματος τῆς θεᾶς καὶ τὸ ἐπὶ τῆς αἰγίδος γοργόνειον· μόνον ἡ ἴρις τῶν ὀφθαλμῶν δὲν ἦτο ἐλεφάντινος, ἀλλ' ἀπετελεῖτο ἐξ ἐτέρας ὕλης παρεμφεροῦς ἐλέφαντι. Ἐλεφάντινα δὲ θὰ ἦσαν πιθανῶς καὶ τὰ γυμνὰ μέλη τῆς Νίκης. Ὁ λοιπὸς δὲ κό-

σμος τῆς θεᾶς, μάλιστα τὸ ἱμάτιον, ἦτο πεποιημένος ἐκ χρυσοῦ. Εἶχε δὲ χρυσὸν τὸ ὄλον ἄγαλμα βάρους $4\frac{1}{4}$ ταλάντων, ὅ ἐστι 1152, 62 Κοιλογράμμων ἄρα ἦτο ἀξίας 4 περίπου ἑκατομμυρίων φράγκων. Ἰστατο δὲ τὸ ἄγαλμα ἀνέπαφον ἐπὶ τῶν χρόνων τοῦ Παυσανίου, διότι καὶ μὲν Λαχάρης, ὁ τύραννος τῶν Ἀθηνῶν, κατὰ τὴν ἐν ἔτει 259 Π. Χ. πολιορκίαν τῆς πόλεως ὑπὸ τοῦ Δημητρίου, εἶχεν ἀφαιρέσει ἅπαντα τὸν χρυσὸν αὐτοῦ, ἀλλ' ἀναγκασθεὶς νὰ τραπῆ εἰς φυγὴν δὲν ἠδυνήθη νὰ σώσῃ τὴν λείαν του ταύτην. Μόνον κατὰ τὰ μέσα τῆς 5^{ης} ἑκατονταετηρίδος ἐπέθεσαν κακοποιὸν χεῖρα ἐπὶ τῆς Παρθένου οἱ χριστιανοί. Τότε δηλ. αἱ Ἀθηναὶ εἶχον ἀσπασθῆ κατὰ μέγα μέρος τὸν χριστιανισμὸν καὶ ὁ νεοπλατωνικὸς φιλόσοφος Πρόκλος μετοικήσας εἰς τὴν πόλιν ταύτην κατώκει κατὰ τὴν μεσημβρινὴν κατωφέρειαν τῆς ἀκροπόλεως, ὑπὸ τὸν μέγαν ναόν, ὅτε ἐφάνη αὐτῷ κατ' ὄναρ ὠραία γυνή, ἣτις παρεκάλεσεν αὐτὸν νὰ παρασκευάσῃ ὡς τάχιστα τὴν οἰκίαν του, διότι ἡ κυρία Ἀθηναῖς ἤθελε νὰ κατοικήσῃ παρ' αὐτῷ. Τοῦτο ἦτο τὸ προάγγελμα τῆς ἐκτοπίσεως τῆς μεγαλοπρεποῦς θεᾶς τῶν Ἀθηνῶν ἀπὸ τῆς σεμνῆς ἀιτῆς ἐδράς, ἔνθα ἐννέα ἑκατονταετηρίδας πρὸς δόξαν τοῦ ἑλληνικοῦ ἔθνους καὶ τῆς ἑλληνικῆς μεγαλοφυΐας λαμπρὰ καὶ ἐπιφανῆ ἴστατο.

Τί ἐγένετο τὸ ἄγαλμα ὕστερον, ἀγνοοῦμεν. Πάντως ἔμως κατέστρεψαν καὶ διέλυσαν αὐτὸ οἱ χρι-

στιανοί, προσπορισάμενοι οὕτω καὶ μέγαν θησαυρόν.
Ἄρθας, ἀρχιεπίσκοπος Κιςαρείας, (900 Μ. Χ.)
νομίζει ὅτι τὸ ἄγαλμα τοῦτο ἔκειτο ἐπὶ τῶν ἡμε-
ρῶν του ἐν Κωνσταντινουπόλει ἐν τῇ ἀγορᾷ τοῦ
Κωνσταντίνου καὶ τοῖς προπυλαίοις τοῦ βουλευτη-
ρίου· ἀλλ' ἡ εἶδησις αὕτη οὐ μόνον κύρους ἀλλὰ καὶ
πιθανότητος στερεῖται.

Ἐν Ἀθήναις τῇ 25 Ἰανουαρίου 1881.

Η. ΚΑΒΒΑΔΙΑΣ.

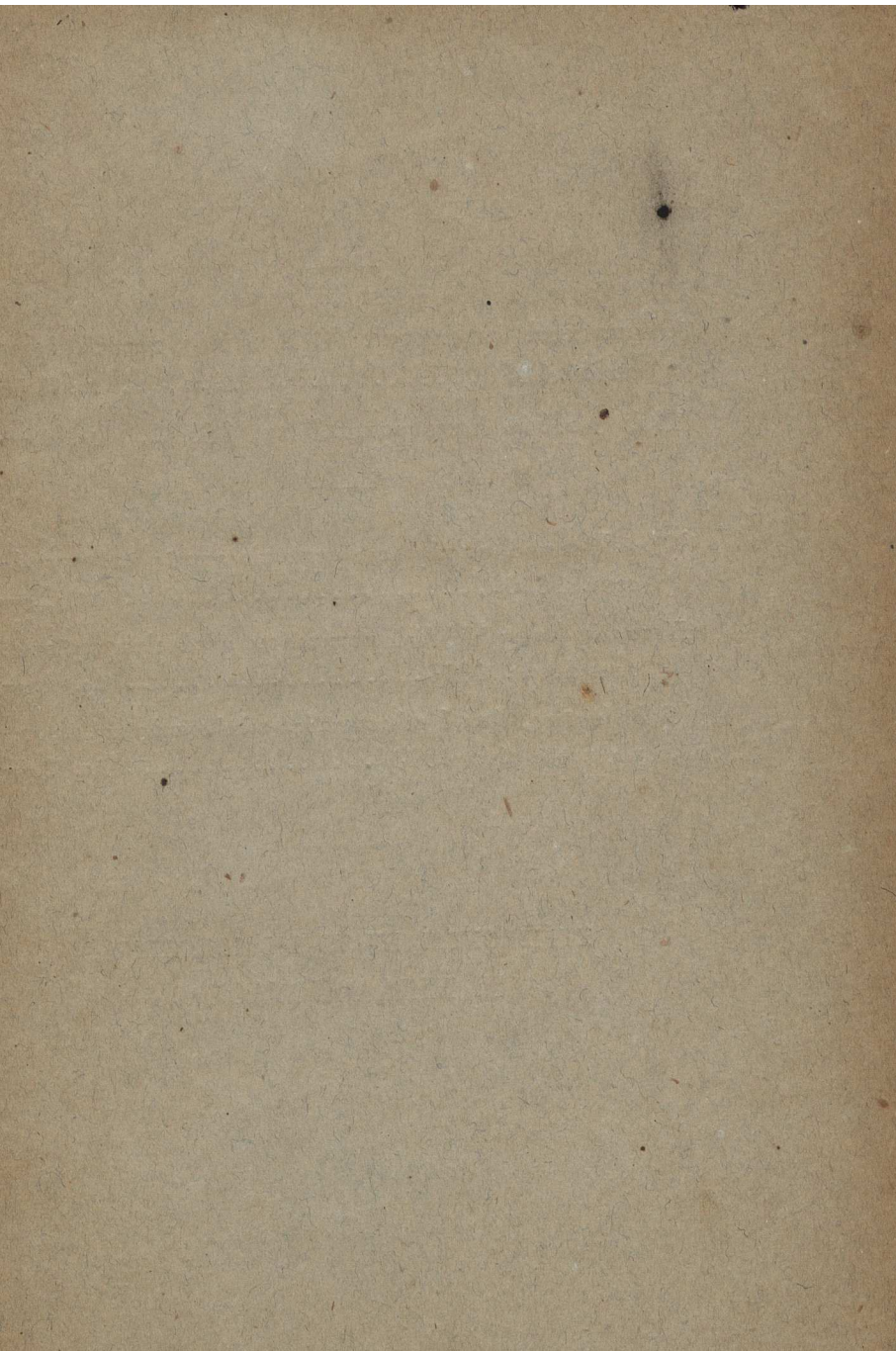


(Ἀπόσπασμα ἐκ τῆς πολιτικῆς καὶ φιλολογι-
κῆς «Ἐπιθεωρήσεως» ἀριθ. 3.)

ΑΚΑΔΗΜΙΑ ΑΘΗΝΩΝ



00700004345



ΕΡΓΑ ΤΟΥ ΑΥΤΟΥ

Ὀλυμπιακαὶ ἀγασκαφαί: Ὁ Παιώνιος καὶ τὰ ἔργα
αὐτοῦ. 1879..... Δρ. 4.50

Ἡ ἐν Λούβρω Σαμοθρακία Νίκη. 1879... Δρ. 4.—

Ῥωμαὶ Ὀρατίου, μετὰφρασις μετὰ εἰσαγωγῆς καὶ σημειώ-
σεων. 1875..... Δρ. 2.—

Μεταμορφώσεων Ὀβιδίου μετὰφρασις μετὰ εἰσαγωγῆς καὶ
σημειώσεων. 1874..... Δρ. 2.—

Ὁ Βολταῖρος, ἦτοι ὁ φιλοσοφικός, φιλολογικὸς καὶ ἰδιωτι-
κὸς αὐτοῦ βίος. 1873..... Δρ. 3.—

ΕΥΡΙΣΚΟΝΤΑΙ ΕΝ Τῷ ΒΙΒΛΙΟΠΩΛΕΙῳ

Ν. ΜΙΧΑΛΟΠΟΥΛΟΥ

