

étoile de comparaison α Bootis (0,24—sp. K_0) l'auteur trouve que l'intensité du crépuscule sur une région zénithale d'une minute d'arc carré: I) présente une variation presque linéaire entre mag. 3 et 10. II) elle varie à peu près entre les magnitudes visuelles de 1 à 10 quand la dépression du Soleil augmente de 4° à 13° III) elle correspond à l'éclat d'une étoile de magnitude visuellé de 7,1 quand la dépression du Soleil est de 10° . L'auteur fait ensuite une comparaison de ce dernier résultat avec celui que Dr. W. M. Smart avait obtenu à Cambridge (Eng.) en se servant de δ Persei (3,10—sp. B_5) comme étoile de comparaison. Supposant que la sensibilité de la cellule photoélectrique est à peu près égale à celle des plaques photographiques, il conclut que le résultat III corrigé de la différence des indices de couleur de α Bootis (+1,26) et de δ Persei (—0,21) ne diffère que de 0,1 de la valeur trouvée par Dr Smart dans les mêmes conditions. Enfin il propose la continuation de recherches photoélectriques dans le but de vérifier s'il existe quelque variation saisonnière ou quelque erreur systématique due au fait que la sensibilité de la cellule augmente avec la durée de son exposition à la lumière.

ΦΥΣΙΟΛΟΓΙΑ. — Περὶ τοῦ χρόνου τῆς ἐνάργεως τῆς γενετηρίου ζωῆς ἐπὶ τῶν Ἑλληνίδων*, ὑπὸ Ἑλλῆς Δ. Μαλασπίνα. Ἀνεκοινώθη ὑπὸ κ. Σ. Δοντᾶ.

Ἡ ἐκ τῶν γεννητικῶν ὀργάνων τῆς γυναικὸς περιοδικὴ ἐξοδος αἵματος, ἐπερχομένη κατὰ κανόνα ἀνὰ 28 ἡμέρας, ἦτοι κατὰ πάντα σεληνιακὸν μῆνα, καλεῖται ἔμμηνος ρύσις, ἔχει δὲ σχέσιν πρὸς τὴν ἐκ τῆς ὠοθήκης ἔκκρισιν ὠαρίων.

Ἡ πρώτη ἔμμημος ρύσις, δηλοῦσα τὴν ἐν τῇ ὠοθήκῃ ἐναρξίν ἐκκρίσεως ὠρίμων ὠαρίων, ἀποτελεῖ τὴν ἀρχὴν τῆς γενετηρίου ζωῆς τῆς γυναικὸς, τοῦτο δὲ γίνεται εἰς ἡλικίαν, ἣτις δὲν εἶναι πάντοτε ἡ αὐτὴ, ἀλλὰ διαφέρει ἐπὶ τῶν διαφόρων ἀτόμων, ἐξαρτωμένη ἐκ πολλῶν παραγόντων καὶ ἰδίως τοῦ κλίματος, τῆς φυλῆς, τῆς θρέψεως τοῦ ὀργανισμοῦ, τῆς φιληθονίας καὶ τῆς ψυχικῆς καταστάσεως καὶ ἐν γένει τοῦ τρόπου τῆς ζωῆς ἐκάστου ἀτόμου. Οὕτως ἐπὶ τῶν ψυχροτέρων κλιμάτων ἡ ἔμμημος ρύσις ἄρχεται συνήθως κατὰ τὸ $15^{\circ\text{N}}$ ἔτος ἢ καὶ βραδύτερον, ἐπὶ δὲ τῶν θερμοτέρων πολὺ ἐνωρίτερον, ὡς π.χ. τῶν Ἰνδῶν, τῶν Ἀράβων κλπ. κατὰ τὸ $10^{\circ\text{N}}$ ἢ καὶ $8^{\circ\text{N}}$ ἢ καὶ $7^{\circ\text{N}}$ ἔτος¹. Ὁ H. Sellheim² γράφει ὅτι ἡ ἔμμημος ρύσις ἄρχεται κατὰ τὸ $14^{\circ\text{N}}$ — $15^{\circ\text{N}}$ ἔτος καὶ ὅτι ὁ χρόνος ἐμφανίσεως ἐξαρτᾶται ἀπὸ τοῦ κλίμα, τὴν φυλὴν καὶ ἀπὸ τοῦ περιβάλλοντος. Κατὰ τὸν E. Gley³ ἡ ἔμμημος ρύσις ἄρχεται εἰς τὸ γεωγραφικὸν πλά-

* HELLI MALASPINA.—Le commencement de la menstruation chez les Grecques. Ἐκ τοῦ Φυσιολογικοῦ τοῦ Πανεπιστημίου Ἀθηνῶν. Διευθυντῆς κ. Σ. Δοντᾶς.

¹ Σ. ΔΟΝΤΑ.—Φυσιολογία, 2, 1930, σ. 525.

² W. NAGEL.—Handbuch der Physiologie des Menschen, 2, 1906, s. 95.

³ E. GLEY.—Traité élémentaire de Physiologie, 1928, p. 626.

τος τῆς Γαλλίας περὶ τὸ 14^{ov}-15^{ov} ἔτος τῆς ἡλικίας, ἐν δὲ ἡ δύο ἔτη ἐνωρίτερον εἰς τὰ νοτιώτερα τῆς Εὐρώπης. Ὁ L. Fraenkel¹ γράφει ὅτι ἡ ἔμμηνος ρύσις εἰς τὴν κεντρικὴν Εὐρώπην ἀρχεται περὶ τὸ 12^{ov}-14^{ov} ἔτος, εἰς τὰ νοτιώτερα δὲ περὶ τὸ 8^{ov}-12^{ov}. Εἰς τὰς πόλεις καὶ εἰς κορασίδαις καλῶς ἐχούσαις ἡ ἔμμηνος ρύσις ἐμφανίζεται ἐνωρίτερον. Ἡ ἐργασία, ἡ κακὴ διαίτα καὶ ἡ ἀποχὴ ἀπὸ ἐρωτικῶν ἐρεθισμῶν συντελοῦν εἰς τὴν βραδυτέραν ἐμφάνισιν. Ὁ S. Hirsch² ὡσαύτως παραδέχεται ὡς χρόνον πρώτης ἐμφανίσεως τῆς ἐμμήνου ρύσεως διὰ τὸ γεωγραφικὸν πλάτος τῆς Γερμανίας τὸ 14^{ov} ἔτος τῆς ἡλικίας.

Κατὰ παρατηρήσεις ἐπίσης τῆς Δ^{ιδος} Francillon³ ἐπὶ 1000 νεανίδων τῶν Παρισίων ἡ πρώτη ἔμμηνος ρύσις ἐμφανίζεται κατὰ τὸ 14^{ov}-15^{ov} ἔτος εἰς ἀναλογίαν 18,4%, κατὰ δὲ τὸ 15^{ov}-16^{ov} εἰς ἀναλογίαν 15,1%.

Ὁ P. Νικολαΐδης⁴ γράφει τὰ ἐξῆς: Ἡ ἐποχὴ τῆς ἀτομικῆς ζωῆς τοῦ θήλεος, καθ' ἣν ἐμφανίζεται ἡ πρώτη ἔμμηνος ροή, δὲν εἶναι ἀείποτε ἡ αὐτή, πολλὰ δ' εἰσὶ τὰ ἐπὶ τὴν ἐμφάνισιν αὐτῆς ἐπιδρῶντα, ὡς τὸ κλίμα, ἡ φυλὴ, ἡ θρέψις καὶ ἡ αὔξησις, ἡ φιληδονία καὶ ἡ ψυχικὴ κατάστασις καὶ τέλος ἴσως ἡ κληρονομία μακροῦ ἢ βραχέος βίου. Τὸ κλίμα ἔχει μεγίστην ἐπίδρασιν, καθόσον ἐπὶ τῶν θερμῶν κλιμάτων ἐμφανίζεται ἡ ἔμμηνος ροὴ πρωϊότερον ἢ ἐπὶ τῶν ψυχρῶν. Οὕτως ἐν ταῖς Ἰνδίας καὶ ἐν τῇ Ἀραβίᾳ ἡ ἔμμηνος ρύσις ἐμφανίζεται ἐν τῷ δωδεκάτῳ, ἔστιν ὅτε καὶ ἐν τῷ δεκάτῳ καὶ δὴ ἐν τῷ ὀγδόῳ ἔτει, ἐπὶ δὲ τῶν βορείων χωρῶν ἡ ἔμμηνος ροὴ ἐμφανίζεται ἐν τῷ δεκάτῳ ὀγδόῳ ἢ καὶ ἐν τῷ εἰκοστῷ πρώτῳ ἔτει. Ἡ περὶ ἧς δ' ὅμως ὁ λόγος ἐπίδρασις τοῦ κλίματος ἐρμηνεύεται οὐχὶ ἀπλῶς ἐκ τῆς διαφόρου αὐτοῦ θερμοκρασίας, ἀλλ' ἐξ ἀγνώστων ἔτι ἡμῖν μεταβολῶν, ἃς τοῦτο βαθμῆδὸν ἐπιφέρει εἰς τὸν ὄργανισμόν, ἐξ ὧν πλὴν ἄλλων ἐξαρτᾶται καὶ ἡ πρώϊμος ἢ ὄψιμος ἐμφάνισις τῆς ἐμμήνου ροῆς. Ὑπὲρ τῆς γνώμης ταύτης συνηγορεῖ τὸ ὅτι ἡ πρώϊμος ἐμφάνισις τῆς ἐμμήνου ροῆς ἐπὶ τῶν ἐν μεσημβριναῖς χώραις οἰκουσῶν διατηρεῖται ὡς ἰδιότης τῆς φυλῆς καὶ ὅταν ἡ φυλὴ αὐτῶν μεταναστεύσῃ εἰς βόρεια μέρη. Ἐπὶ κορασίδων Ἑβραίων λ.χ. ἡ ἔμμηνος ροὴ πανταχοῦ καὶ δὴ καὶ ἐν αὐταῖς ταῖς βορείαις χώραις ἐμφανίζεται πρωϊμῶς, ἥτοι ἐν τῷ δεκάτῳ τρίτῳ ἔτει, εἰ καὶ ἀπὸ τῆς ἐποχῆς τῆς μεταναστεύσεως εἰς τὰς βορείους χώρας παρῆλθον πολλοὶ γενεαί. Ἐπίσης ἡ λίαν πρωϊμος ἐμφάνισις τῆς ἐμμήνου ροῆς ἐπὶ τῶν Ἰνδῶν ἐρμηνεύεται οὐ μόνον ἐκ τῆς ἐπιδράσεως τῆς θερμοκρασίας τοῦ κλίματος, ἀλλὰ καὶ ἐκ τοῦ ὅ οὔτοι ἔχουσιν ἔθους νὰ νυμφεύωσι τὰ κοράσια

¹ A. BETHE, G. V. BERGMANN, G. EMBDEN, A. ELLINGER.—Handbuch der normalen und pathologischen Physiologie, 14/1, 1926, s. 453.

² A. BETHE etc.—Hb. d. n. u. path. Phys. 17, 1926, S. 785.

³ N. I. ΕΞΑΡΧΟΠΟΥΛΟΥ.—Ἡ σωματικὴ ἐξέλιξις τοῦ παιδός, σ. 281.

⁴ P. ΝΙΚΟΛΑΪΔΟΥ.—Φυσιολογία τοῦ ἀνθρώπου, 3, 1925, σ. 85.

αυτῶν λίαν πρώτως, ἤτοι ἐν τῷ ἐνάτῳ ἔτει, οὗ ἕνεκα ἐπέρχεται πρώϊμος γενετήριος ἐρεθισμός, ὅστις προκαλεῖ τὴν πρώϊμον ἐμφάνισιν τῆς ἐμμήνου ροῆς καὶ τὴν πρώϊμον τεκνοποίησιν, γινομένην ἐν τῷ δεκάτῳ ἔτει. Ὅτι δ' οὕτως ἔχει τὸ πρᾶγμα ἀποδεικνύεται ἐκ τοῦ ὅτι ἐπὶ τῶν Αἰθιοπίων, οὐδαμῶς ἐχόντων τὴν συνήθειαν τῶν Ἰνδῶν, εἰ καὶ οὗτοι βιοῦσιν ἐν κλίματι ἐπ' ἴσης θερμῶ, ἡ ἔμμηνος ροὴ ἐμφανίζεται ὀψιαίτερον.

Ὁ Σ. Δοντᾶς¹ γράφει ὅτι ἡ ἔμμηνος ρύσις ἐν Ἑλλάδι ἄρχεται συνηθέστερον κατὰ τὸ 13^{ov} - 14^{ov} ἔτος.

Διὰ τὰς Ἑλληνίδας ὁ Τ. Ἀνδριανᾶκος², ἐκ στατιστικῆς ἢν διενήργησεν ἐν τῷ Δημοσίῳ Μαιευτηρίῳ ἐπὶ 9179 γυναικῶν, παραδέχεται ὡς χρόνον πρώτης ἐμφανίσεως τῆς ἐμμήνου ρύσεως τὸ 14^{ov} ἔτος τῆς ἡλικίας ἐπὶ ἀναλογίας 24% καὶ τὸ 13^{ov} ἐπὶ ἀναλογίας 22,5%. Ἐν τῷ αὐτῷ βιβλίῳ ἀναγράφονται τὰ ἀποτελέσματα στατιστικῆς τοῦ Σ. Τσάκωνα³ ἐπὶ τῇ βάσει 1000 περιπτώσεων τῆς Γυναικολογικῆς Κλινικῆς τοῦ Θεραπευτηρίου Εὐαγγελισμός. Κατ' αὐτὴν ἡ ἐμφάνισις τῆς πρώτης ἐμμήνου ρύσεως συμπίπτει κατὰ τὸ 14^{ov} ἔτος τῆς ἡλικίας κατὰ τὴν μεγαλυτέραν ἀναλογίαν 23,3% καὶ κατόπιν ἔρχεται τὸ 13^{ov} κατ' ἀναλογίαν 19%.

Περὶ τοῦ ζητήματος τούτου ὁ Ἐμμ. Ν. Λαμπαδάριος⁴ γράφει τὰ ἐξῆς: «Συνήθως περὶ τὸ 11^{ov} ἔτος τῆς ἡλικίας ἐμφανίζονται εἰς τὴν Ἑλληνίδα αἱ γεννητικαὶ μεταβολαὶ τῆς ἡβης... Τὰ φαινόμενα ταῦτα, προμηνύματα τῆς ἐμμήνου ροῆς, παρακολουθοῦνται πάντοτε σχεδὸν ἀπὸ διαστροφῆν τοῦ χαρακτῆρος τοῦ κορασίου. Τὸ γεννητικὸν σύστημα φλεγμαίνει καὶ ἀλγεῖ. Ἦδη ἐμφανίζονται αἱ πρῶται σταγόνες αἵματος... Μετὰ μῆνας δέ τινας ἡ ἔμμηνος περίοδος κανονίζεται εἰς ποσὸν καὶ περιοδικότητα».

Ἐκ τῶν ἀνωτέρω φαίνεται, ὅτι ὑπάρχει διαφωνία περὶ τοῦ χρόνου τῆς ἐνάρξεως τῆς γενετηρίου ζωῆς τῶν Ἑλληνίδων. Ἡ διαφωνία αὕτη ὀφείλεται προφανῶς εἰς τὴν ἔλλειψιν ἀκριβῶν παρατηρήσεων κατὰ τὸν χρόνον τῆς ἡβης, διότι ἅπασαι αἱ δημοσιευθεῖσαι ἑλληνικαὶ στατιστικαὶ προέρχονται ἐκ Μαιευτηρίων καὶ Κλινικῶν καὶ ἀφορῶσιν εἰς γυναῖκας ὠρίμους καὶ ἐξεταζομένας πολλὰ ἔτη μετὰ τὴν ἔναρξιν τῆς γενετηρίου ζωῆς. Τούτου ἕνεκα ἐξητάσαμεν, τῇ προτροπῇ καὶ καθοδηγίᾳ τοῦ καθηγητοῦ κ. Σ. Δοντᾶ, ὅσον τὸ δυνατὸν περισσοτέρας Ἑλληνίδας εὐρισκομένας εἰς τὴν ἡλικίαν τῆς ἡβης, ἐξ ὧν δύναται ὅσον τὸ δυνατὸν ἀκριβέστερον νὰ καθορισθῇ ὁ χρόνος τῆς ἐμφανίσεως τῆς ἐμμήνου ρύσεως. Πλὴν τούτου ἐξητάσαμεν καὶ τὴν ἐπίδρασιν τὴν ὁποίαν τυχὸν ἔχουν διάφοροι παράγοντες, ὡς ὁ τόπος τῆς γεννήσεως καὶ τῆς διαμονῆς, ἡ σχολικὴ μόρφωσις, ἡ ἀνάγνωσις μυθιστορημάτων, τὸ θέατρον, ὁ κινηματογράφος κλπ.

¹ Σ. ΔΟΝΤΑ. — Φυσιολογία, 2, 1930, σ. 525.

² Τ. ΑΝΔΡΙΑΝΑΚΟΥ. — Ἡ Μαιευτικὴ καὶ Γυναικολογία ἐν Ἑλλάδι, 1, 1925, σ. 207.

³ Τ. ΑΝΔΡΙΑΝΑΚΟΥ. — Ἐ. δ. σ. 553.

⁴ ΕΜΜ. Ν. ΛΑΜΠΑΔΑΡΙΟΥ. — Σχολικὴ Ὑγιεινὴ μετὰ στοιχείων Παιδολογίας, σ. 176 ἔτος 1934.

Πρὸς τοῦτο ἀπεστειλάμεν εἰς σχολεῖα, οἰκοτροφεῖα κλπ. δελτία φέροντα τὰ ἐξῆς ἐρωτήματα:

1. Ἐπάγγελμα πατρός; 2. Ἐπάγγελμα ἰδικόν σας; 3. Ἐφοιτήσατε εἰς τὸ σχολεῖον; 4. Καὶ εἰς ποῖαν ἡλικίαν ἐπήγατε διὰ πρώτην φορὰν; 5. Καὶ μέχρι ποίας ἡλικίας ἐπηγαίνατε; 6. Εἰς ποῖαν τάξιν πηγαίνετε τώρα; 7. Καὶ εἰς ποῖον σχολεῖον φοιτᾶτε; 8. Ποῖος ὁ τόπος γεννήσεώς σας; 9. Ποῖος ὁ τόπος γεννήσεως τοῦ πατρός σας; 10. Ποῖος ὁ τόπος γεννήσεως τῆς μητρός σας; 11. Ποῖος ὁ τόπος διαμονῆς σας εἰς ἡλικίαν 8-13 ἐτῶν; 12. Εἰς τὴν ἡλικίαν αὐτὴν ἐπηγαίνατε εἰς τὸν κινηματογράφον; 13. Εἰς τὸ θέατρον; 14. Ἀνεγνώσκατε μυθιστορήματα; 15. Περιοδικά; 16. Καὶ κατὰ προτίμησιν τίνων συγγραφέων; 17. Τί περιοδικά; 18. Εἰς ποῖαν ἡλικίαν εἶδατε διὰ πρώτην φορὰν ἔμμηνον ρύσιν;

Αἱ πλεῖσται παρατηρήσεις προέρχονται ἐκ μαθητριῶν τῶν Δημοσίων Σχολείων, ἃς ἠδυνήθημεν νὰ συλλέξωμεν χάρις εἰς τὴν πολύτιμον συνδρομὴν τοῦ Διευθυντοῦ τῆς Σχολικῆς Ὑγιεινῆς κ. Ἐμμ. Λαμπαδαρίου καὶ τῶν ἐπιθεωρητῶν κ. κ. Α. Χριστοπούλου καὶ Δ. Μπουλούμπαση καὶ τὴν ἔγκρισιν τοῦ ἐκπαιδευτικοῦ Συμβουλίου, ὡς καὶ τοῦ ὑπουργοῦ κ. Ι. Μακροπούλου. Πρὸς πάντας τούτους ἄς μοι ἐπιτραπῆ νὰ ἐκφράσω τὰς θερμοτάτας εὐχαριστίας μου.

Πλὴν τῶν μαθητριῶν ἐξητάσθησαν καὶ φοιτήτριαι, ὡς καὶ τρόφιμοι Ὀρφανοτροφείων καὶ ἄλλων ἰδρυμάτων, εἰς ὅσα ἐπετράπη νὰ ἐξετάσωμεν πρὸς τὸν σκοπὸν τοῦτον τὰς νεάνιδας. Συνελέξαμεν ὡσαύτως καὶ τινὰς παρατηρήσεις ἐπὶ κορασίδων λαϊκῶν τάξεων.

Πλὴν τῆς γενικῆς στατιστικῆς ἐγένοντο μερικαὶ τοιαῦται ἐπὶ νεανίδων καταγομένων καὶ διαμενουσῶν εἰς διάφορα μέρη τῆς Ἑλλάδος. Εἰδικώτερον δ' ἐγένετο σύγκρισις μετὰ τῶν βορειοτέρων μερῶν τῆς Ἑλλάδος (Μακεδονία-Θράκη) πρὸς τὰ νοτιώτερα (Πελοπόννησος-Κρήτη). Ἐπίσης τῶν δυτικωτέρων (Ἐπτάνησος-Ἡπειρος) πρὸς τὰ ἀνατολικώτερα (Νῆσοι Αἰγαίου-Κύπρος). Ταῦτα δὲ πάντα ἐν παραβολῇ πρὸς κατοίκους τῆς Στερεᾶς Ἑλλάδος καὶ ἰδίως Ἀθηνῶν καὶ Πειραιῶς, ἐξ ὧν προέρχονται αἱ πλεῖσται παρατηρήσεις.

Αἱ παρατηρήσεις ἀνέρχονται εἰς 6203 ἐν ὅλῳ. Ἐκ τούτων εὐρίσκεται ὅτι ἡ μεγαλύτερα ἀναλογία, ἦτοι 37,09 %, ἐνάρξεως τῆς ἐμμήνου ρύσεως γίνεται ἐπὶ τῶν Ἑλληνίδων κατὰ τὸ 13^{ον} ἔτος. Ἀμέσως κατόπιν ἀκολουθεῖ τὸ 14^{ον} ἔτος, καθ' ὃ ἡ ἀναλογία τῆς ἐνάρξεως εἶναι 26,53 %, κατόπιν δὲ τὸ 12^{ον} μὲ ἀναλογίαν 18,59 % (Πίναξ Α). Τὰ ἀποτελέσματα τῆς στατιστικῆς ταύτης παρίστανται ἐν τῷ διαγράμματι τῆς εἰκόνης 1. Ἐξετάσαντες δὲ χωριστὰ τὰς περιπτώσεις νεανίδων αἰτινες ἐγεννήθησαν εἰς διάφορα μέρη τῆς Ἑλλάδος, εὗρομεν ὅτι εἰς τοὺς βορειοτέρους νομούς τῆς Ἑλλάδος (Μακεδονία, Θράκη, Θεσσαλία καὶ Στερεὰ Ἑλλάς) ἡ ἀναλογία τῆς ἐμφανίσεως εἶναι κατὰ

τὸ 13^{ον} ἔτος 37-44%, κατὰ δὲ τὸ 14^{ον} 19-29%, καὶ κατὰ τὸ 12^{ον} 14-21%. Ἐξαιρέσειν ἀποτελεῖ ἡ Ἥπειρος, ἥτις ἐμφανίζει τὴν μεγαλύτεραν ἀναλογίαν κατὰ τὸ 14^{ον} ἔτος (37,41%), κατὰ τὸ 13^{ον} ἐμφανίζει συχνότητα 23,58%, κατόπιν δ' ἔρχεται τὸ 15^{ον} μὲ ἀναλογίαν 16,26%.

ΠΙΝΑΞ Α.

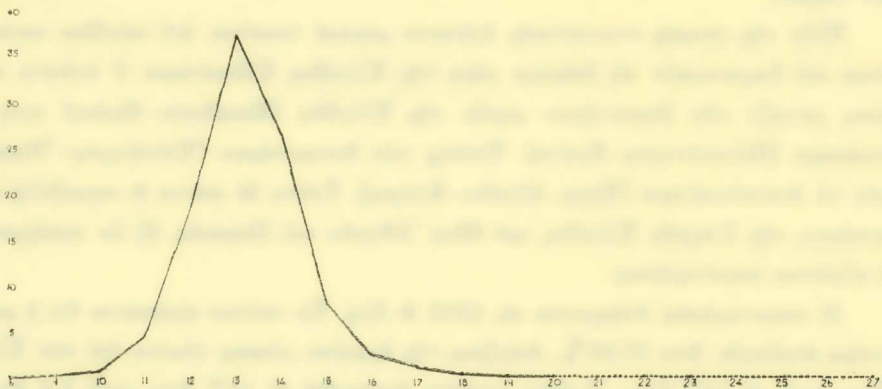
Ἡλικία τῆς ἐνάρξεως τῆς ἐμμήνου ρύσεως ἐπὶ τῶν Ἑλληνίδων ἐπὶ 6203 παρατηρήσεων.

Ἡλικία	Ἐπὶ τοῖς %	Ἡλικία	Ἐπὶ τοῖς %	Ἡλικία	Ἐπὶ τοῖς %
Ἔτος 8 ^{ον}	0,01	Ἔτος 15 ^{ον}	8,14	Ἔτος 22 ^{ον}	0,01
» 9	0,22	» 16	2,47	» 23	0,01
» 10	0,73	» 17	1,03	» 24	—
» 11	4,56	» 18	0,29	» 25	0,01
» 12	18,59	» 19	0,11	» 26	—
» 13	37,09	» 20	0,08	» 27	0,01
» 14	26,53	» 21	—		

Ἡ Πελοπόννησος ἐμφανίζει ὡσαύτως τὴν μεγαλύτεραν ἀναλογίαν κατὰ τὸ 14^{ον} ἔτος (34,91%), κατόπιν ἔρχεται τὸ 13^{ον} (29,80%), εἶτα ὅμως ἔρχεται τὸ 12^{ον} μὲ ἀναλογίαν 13,09%.

Ἡ Ἐπτάνησος κατὰ τὸ 13^{ον} ἔτος δεικνύει ἀναλογίαν 32,64%, κατὰ τὸ 12^{ον} 25,70% καὶ κατὰ τὸ 14^{ον} 25%.

Ποσοστὸν ἐπὶ τοῖς 100



Εἰκ. 1.

Αἱ Νῆσοι τοῦ Αἰγαίου, ἡ Δωδεκάνησος καὶ ἡ Μ. Ἀσία ἐμφανίζουν τὸ 13^{ον} ἔτος εἰς ἀναλογίαν 30-37%, εἶτα τὸ 14^{ον} εἰς ἀναλογίαν 19-27% καὶ κατόπιν τὸ 12^{ον} ἔτος εἰς ἀναλογίαν 17-19%.

Τέλος ἡ Κύπρος ἐμφανίζει ἴσην ἀναλογίαν (23%) κατὰ τὰ ἔτη 12^{ον}, 13^{ον} καὶ 14^{ον}.

Όσον δ' ἀφορᾷ εἰς τὴν πρῶτον ἢ ὄψιμον ἑναρξιν τῆς ἐμμῆνου ρύσεως ἐκ τῆς ἐπιδράσεως τοῦ τόπου τῆς διαμοιῆς τῶν νεανίδων κατὰ τὴν προγενετήριον ζωὴν, ἀπὸ τῆς ἡλικίας τῶν 8 ἐτῶν μέχρι τῆς πρῶτης ἐμφανίσεως τῆς ἐμμῆνου ρύσεως, εὐρέθησαν τὰ ἐξῆς, εἰς τὰ διάφορα μέρη τῆς Ἑλλάδος:

Ἡ Μακεδονία, Θεσσαλία καὶ Στερεὰ Ἑλλάς ἐμφανίζουσι ἑναρξιν κατὰ τὸ 13^{ov} ἔτος μὲ ἀναλογίαν 33-40% καὶ κατόπιν τὸ 14^{ov} μὲ ἀναλογίαν 17-28%. Κατόπιν εἰς μὲν τὴν Μακεδονίαν καὶ τὴν Στερεὰν συχνότερον ἐμφανίζεται κατὰ τὸ 12^{ov} ἔτος, μὲ ἀναλογίαν 14-20%, εἰς δὲ τὴν Θεσσαλίαν κατὰ τὸ 15^{ov}, μὲ ἀναλογίαν 17,5%.

Εἰς τὴν Θράκην τὸ πλεῖστον, δηλαδὴ 31,8%, ἐμφανίζεται κατὰ τὸ 14^{ov}, κατὰ τὸ 13^{ov} εἶναι 28,7% καὶ κατὰ τὸ 12^{ov} 14,6%.

Εἰς τὴν Πελοπόννησον ἔχομεν κατὰ τὸ 14^{ov} 36,2%, τὸ 13^{ov} 28,3% καὶ τὸ 15^{ov} 12,9%.

Ἡ Κρήτη ἐμφανίζει πρῶτον τὸ 13^{ov} μὲ 38,9%, δεύτερον τὸ 14^{ov} 32,2% καὶ τρίτον τὸ 12^{ov} μὲ 18,9%.

Ἡ Ἥπειρος ἐμφανίζει τὸ 14^{ov} εἰς ἀναλογίαν 42,3%, κατόπιν τὸ 15^{ov} μὲ 19,2% καὶ τὸ 13^{ov} μὲ 17,9%.

Ἡ Ἐπτάνησος ἐμφανίζει πρῶτον τὸ 12^{ov} μὲ 31,1%, εἶτα τὸ 14^{ov} μὲ 28,9% καὶ τρίτον τὸ 13^{ov} μὲ 23,3%.

Αἱ νῆσοι τοῦ Αἰγαίου πρῶτον τὸ 13^{ov} (32,1%), δεύτερον τὸ 14^{ov} (26,1%) καὶ τρίτον τὸ 12^{ov} (15,2%).

Ἡ Δωδεκάνησος πρῶτον τὸ 13^{ov} μὲ 27,7%, εἶτα τὸ 12^{ov} καὶ 14^{ov} μὲ 16,9% ἀμφότερα.

Ἡ Μ. Ἀσία τὸ 12^{ov} μὲ 28,2%, τὸ 14^{ov} μὲ 24,4% καὶ τὸ 13^{ov} μὲ 20,6%.

Ἡ Κύπρος τὸ 13^{ov} μὲ 27% καὶ εἶτα τὸ 12^{ov} καὶ 14^{ov} μὲ 23,6% ἀμφότερα.

Ἐτέρα στατιστικὴ ἐγένετο ἐπὶ τῇ βάσει μόνων τῶν περιπτώσεων ἐκείνων, καθ' ἃς αἱ ἐξετασθεῖσαι κατὰγονται, ἐγεννήθησαν καὶ διέμενον ἐν τῷ αὐτῷ τόπῳ μέχρι τῆς ἐμφανίσεως τῆς ἐμμῆνου ρύσεως.

Ἐπὶ τούτων εὐρίσκομεν τὰ ἐξῆς (Πίναξ Β):

Μακεδονία, Θράκη, Θεσσαλία καὶ Στερεὰ Ἑλλάς ἐμφανίζουσι πρῶτον τὸ 13^{ov} ἔτος μὲ ἀναλογίαν τὸ 31-47%, δεύτερον τὸ 14^{ov} μὲ ἀναλογίαν 25-29%, πλὴν τῆς Θεσσαλίας, εἰς ἣν εὐρέθη τὸ 15^{ov} μὲ 18,4%. τρίτον δὲ εἰς μὲν τὴν Μακεδονίαν καὶ Θράκην ἔρχεται τὸ 15^{ov} μὲ 14-19%, εἰς δὲ τὴν Θεσσαλίαν τὸ 14^{ov} μὲ 15,8% καὶ εἰς τὴν Στερεὰν τὸ 12^{ov} μὲ 19,4%.

Εἰς τὴν Ἥπειρον πρῶτον ἔρχεται τὸ 14^{ov} μὲ 39,1%, δεύτερον τὸ 15^{ov} μὲ 17,4% καὶ τρίτον τὸ 13^{ov} μὲ 15,9%.

Ἡ Πελοπόννησος φέρει πρῶτον τὸ 14^{ον} μὲ 39%, δευτερον τὸ 13^{ον} μὲ 21,5% καὶ τρίτον τὸ 15^{ον} μὲ 16%.

Ἡ Κρήτη πρῶτον τὸ 13^{ον} μὲ 43,4%, δευτερον τὸ 14^{ον} μὲ 33% καὶ τρίτον τὸ 12^{ον} μὲ 15,1%.

Π Ι Ν Α Ξ Β.

ΤΟΠΟΣ ΓΕΝΝΗΣΕΩΣ

Ἔτος	Μακεδονία	Θράκη	Θεσσαλία	Στερεὰ Ἑλλάς	Πελοπόννησος	Κρήτη	Ἡπειρος	Ἑπτανήσος	Νῆσοι Αἰγαίου	Δωδεκάνησος	Μ. Ἀσία	Κύπρος
	(112)	(385)	(100)	(2381)	(802)	(218)	(123)	(144)	(477)	(105)	(840)	(91)
	%	%	%	%	%	%	%	%	%	%	%	%
11ον	2,7	6	12	6,2	3,2	3,7	4	4,9	6,7	7,6	4,8	13,2
12ον	13,4	18,2	14	21,2	13,1	19,7	12,2	25,7	17,8	17,1	19,6	23
13ον	44,6	39	37	40,9	29,8	37,6	23,6	32,6	33,3	30,5	37,7	23
14ον	29,5	25,7	19	23,3	34,9	31,2	37,4	25	24,9	19	27	23
15ον	8,9	8,3	12	5,6	12,3	5	16,2	8,3	9,2	5,7	6,4	9,9

ΤΟΠΟΣ ΔΙΑΜΟΝΗΣ

	(147)	(157)	(63)	(3321)	(590)	(190)	(78)	(90)	(368)	(83)	(131)	(89)
	%	%	%	%	%	%	%	%	%	%	%	%
11ον	5,4	8,3	11,1	6,1	2,7	2,1	3,8	2,2	6	7,2	5,3	11,2
12ον	14,3	14,6	12,7	20,9	12,7	18,9	9	31,1	15,2	16,9	28,2	23,6
13ον	38,9	28,7	33,3	40,5	28,3	38,9	17,9	23,3	32,1	27,7	20,6	27
14ον	28,6	31,8	17,5	23,8	36,2	33,2	42,3	28,9	26,1	16,9	24,4	23,6
15ον	10,9	12,7	17,5	6,2	12,9	4,2	19,2	7,9	10,9	7,2	8,4	12,4

ΤΟΠΟΣ ΚΑΤΑΓΩΓΗΣ—ΓΕΝΝΗΣΕΩΣ—ΔΙΑΜΟΝΗΣ

	(21)	(79)	(38)	(536)	(426)	(106)	(69)	(67)	(258)	(85)	(151)	(80)
	%	%	%	%	%	%	%	%	%	%	%	%
11ον	—	6,3	10,5	5,6	2,1	0,9	4,3	1,5	5	8,2	6,6	11,2
12ον	4,8	8,9	13,2	19,4	12	15,1	7,2	37,3	17,8	16,5	18,6	23,7
13ον	47,6	38	31,6	37,9	21,5	43,4	15,9	26,9	29,1	27,1	26,5	27,5
14ον	28,6	29,1	15,8	25,6	39	33	39,1	19,4	24	16,5	27,8	23,7
15ον	19	13,9	18,4	7	16	4,7	17,4	9	11,2	7	9,3	12,5

Ἡ Ἑπτανήσος πρῶτον τὸ 12^{ον} μὲ 37,3%, δευτερον τὸ 13^{ον} μὲ 26,9% καὶ τρίτον τὸ 14^{ον} μὲ 19,4%.

Αἱ Νῆσοι τοῦ Αἰγαίου πρῶτον τὸ 13^{ον} μὲ 29,1%, δευτερον τὸ 14^{ον} μὲ 24%, τρίτον τὸ 12^{ον} μὲ 17,8%.

Ἡ Δωδεκάνησος πρῶτον τὸ 13^{ον} μὲ 27,1%, εἶτα τὸ 12^{ον} καὶ 14^{ον} ἀνὰ 16,5% εἰς ἀμφοτέρω.

Ἡ Μ. Ἀσία πρῶτον τὸ 14^{ον} μὲ 27,8%, δεύτερον τὸ 13^{ον} μὲ 26,5% καὶ τρίτον τὸ 12^{ον} μὲ 18,6%.

Ἡ Κύπρος πρῶτον τὸ 13^{ον} μὲ 27,5%, δεύτερον τὸ 12^{ον} καὶ τὸ 14^{ον} μὲ 23,7% εἰς ἀμφοτέρω.

Ἐκ τῆς ἰδίας στατιστικῆς συνάγεται καὶ διαφορὰ τις χρόνου ἐμφανίσεως μεταξὺ Ἑλληνίδων αἵτινες ἐγεννήθησαν εἰς τὴν Ἑλλάδα καὶ ἐκείνων αἵτινες ἐγεννήθησαν ἀπ' ἐνὸς μὲν εἰς βορειότερα μέρη (εἰς διαφόρους χώρας τῆς κεντρικῆς καὶ βορείου Εὐρώπης), ἀπ' ἐτέρου δ' εἰς νοτιώτερα μέρη καὶ δὴ εἰς τὴν Ἀφρικὴν (Πίναξ Γ). Οὕτως

ΠΙΝΑΞ Γ.

**Ἡλικία ἐνάρξεως ἐμμήνου ρύσεως
εἰς Ἑλληνίδας γεννηθείσας εἰς βορειότερα ἢ νοτιώτερα κλίματα.**

Ἡλικία	Ἑλλάς (5895)	Β. Εὐρώπη (158)	Ἀφρικὴ (92)	Ἡλικία	Ἑλλάς (5895)	Β. Εὐρώπη (158)	Ἀφρικὴ (92)
	%	%	%		%	%	%
Ἔτος 9 ^{ον}	0,22	0,63	—	Ἔτος 13 ^{ον}	36,79	40,51	45,65
» 10	0,71	0,63	2,17	» 14	27,02	21,52	14,13
» 11	4,38	8,86	7,60	» 15	8,17	8,86	6,52
» 12	18,69	15,82	22,93	» 16	2,48	3,17	1,00

ἐπὶ 158 Ἑλληνίδων γεννηθεισῶν εἰς βορειότερα μέρη πρῶτον ἔρχεται τὸ 13^{ον} ἔτος μὲ ἀναλογίαν 40,5%, εἶτα τὸ 14^{ον} μὲ ἀναλογίαν 21,5% καὶ τρίτον τὸ 12^{ον} μὲ 15,8%. Ἐπὶ 92 δ' Ἑλληνίδων, αἵτινες ἐγεννήθησαν εἰς Ἀφρικὴν, εὐρέθη πρῶτον τὸ 13^{ον} ἔτος εἰς ἀναλογίαν 45,6%, δεύτερον τὸ 12^{ον} εἰς ἀναλογίαν 22,9% καὶ τρίτον τὸ 14^{ον} εἰς ἀναλογίαν 14,1%.

Ἐπίσης ἐξητάσαμεν τὴν διαφορὰν μεταξὺ ἐγγραμμάτων καὶ ἀγραμμάτων. Ἐπὶ 5965 ἐγγραμμάτων Ἑλληνίδων εὐρίσκομεν ἐμφάνισιν τῆς ἐμμήνου ρύσεως πρῶτον τὸ 13^{ον} εἰς ἀναλογίαν 37,1%, εἶτα τὸ 14^{ον} εἰς ἀναλογίαν 26,6%, ἔπειτα τὸ 12^{ον} μὲ 19,2%, μετὰ ταῦτα δὲ τὸ 15^{ον} μὲ 7,7%. Ἐπὶ δὲ τῶν ἀγραμμάτων ἐπὶ 369 περιπτώσεων πρῶτον ἔρχεται τὸ 13^{ον} εἰς ἀναλογίαν 21%, δεύτερον τὸ 14^{ον} μὲ ἀναλογίαν 20% καὶ τρίτον τὸ 12^{ον} μὲ 19%, τέλος δὲ τὸ 15^{ον} μὲ 13,6% (Πίναξ Δ).

Τέλος ἐξητάσαμεν καὶ τὴν ἐπίδρασιν, τὴν ὁποίαν ἔχουν ἐπὶ τὴν γενετήριον ζωὴν διάφοροι ψυχολογικαὶ ἐπιδράσεις τοῦ κοινωνικοῦ βίου, ὡς ἡ ἀνάγκη μυστιστορημάτων, ἡ φοίτησις εἰς θέατρα καὶ κινηματογράφους, ἡ μουσικὴ κλπ. Ἡ τελευταία αὕτη στατιστικὴ ἐγένετο μεταξὺ δύο ἰσαριθμῶν ομάδων νεανίδων κατοικοῦσῶν ἐν Ἀθήναις. Τὰ ἄτομα ἐκάστης ομάδος εὐρίσκοντο ὑπὸ ὅσον τὸ δυνατὸν ὁμοίους ὄρους,

ἦτοι αἱ τῆς μιᾶς ομάδος νεάνιδες ἐσύχναζον κατὰ τὴν προγενετήριον ζῶν ἐἰς θέατρα καὶ κινήματογράφους, ἀνεγίνωσκον ἐρωτικὰ μυθιστορήματα καὶ συνανεστρέφοντο

ΠΙΝΑΞ Δ.

**Ἡλικία τῆς ἐνάρξεως ἐμμήνου ρύσεως
εἰς Ἑλληνίδας ἐγγραμμάτους καὶ ἀγραμμάτους.**

Ἡλικία	Ἐγγράμματοι (5965)	Ἀγραμμάτοι (369)	Ἡλικία	Ἐγγράμματοι (3965)	Ἀγραμμάτοι (369)
	%	%		%	%
Ἔτος 8 ^{ον}	0,02	—	Ἔτος 18 ^{ον}	0,15	2,44
» 9	0,23	—	» 19	0,03	1,36
» 10	0,75	—	» 20	0,03	0,81
» 11	5,75	5,75	» 21	—	—
» 12	19,20	19,—	» 22	—	0,27
» 13	37,08	21,05	» 23	—	0,27
» 14	26,55	20,05	» 24	—	—
» 15	7,66	13,55	» 25	—	0,27
» 16	2,01	8,13	» 26	—	—
» 17	0,54	6,78	» 27	—	0,27

μετ' ἀρρένων, ἐνῶ αἱ τῆς ἄλλης ομάδος ἦσαν κεκλεισμέναι ἐντὸς αὐστηρῶς ἐπιτηρουμένων οἰκοτροφείων, ἢ ἀνῆκον εἰς οἰκογενεῖας ζώσας βίον περιορισμένον καί, καθ' ἃ

ΠΙΝΑΞ Ε.

**Ἡλικία τῆς ἐνάρξεως τῆς ἐμμήνου ρύσεως
ἐπὶ Ἑλληνίδων κατοίκων Ἀθηνῶν.**

Ἡλικία	Ἐγγράμματοι	
	Βίον κοινωνικὸν ζῶσαι κατὰ τὴν προγενετήριον ζῶν (150)	Βίον περιορισμένον ζῶσαι κατὰ τὴν προγενετήριον ζῶν (150)
	%	%
Ἔτος 9 ^{ον}	1,33	—
» 10	1,33	1,33
» 11	10,—	6,—
» 12	25,34	20,—
» 13	35,33	38,69
» 14	23,33	24,—
» 15	3,34	7,33
» 16	—	1,33
» 17	—	0,66
» 18	—	0,66

γονταὶ τὰ ἐξῆς:

ἐβεβαίουν, δὲν εἶχον ὑποστῆ τὴν ἐπίδρασιν διεγερτικῶν ψυχολογικῶν ἐπιδράσεων.

Ἐπὶ τῶν περιπτώσεων τούτων εὐρομεν τὰ ἐξῆς ἀποτελέσματα (Πίναξ Ε). Αἱ τῆς πρώτης ομάδος ἐμφανίζουν τὴν μεγαλύτεραν συχνότητα κατὰ τὸ 13^{ον} ἔτος καὶ δὴ εἰς ἀναλογίαν 35,33%, κατόπιν ἔρχεται τὸ 12^{ον} μὲ ἀναλογίαν 25,34%, τέλος δὲ τὸ 14^{ον} μὲ ἀναλογίαν 23,33%. Αἱ δὲ τῆς δευτέρας ομάδος τὴν μεγαλύτεραν ἀναλογίαν ἐμφανίζουν μὲν καὶ αὐταὶ κατὰ τὸ 13^{ον} ἔτος εἰς ἀναλογίαν 38,69%, ἀκολουθεῖ ὅμως τὸ 14^{ον} μὲ ἀναλογίαν 24%, τέλος δ' ἔρχεται τὸ 12^{ον} μὲ ἀναλογίαν 20%.

Συμπεράσματα.—Ἐκ τῶν ὑπὸ τῆς ἀνωτέρω στατιστικῆς δεδομένων συνά-

Α'. Η έναρξίς τῆς γενετηρίου ζωῆς (πρώτη ἐμφάνισις τῆς ἐμμήνου ρύσεως) ἐπὶ τῶν Ἑλληνίδων γίνεται κατὰ τὸ 13^{ov} ἔτος εἰς ἀναλογίαν 37% περίπου. Μετὰ τοῦτο ἐμφανίζεται κατὰ τὸ 14^{ov} ἔτος ἐπὶ ἀναλογίας 26,5%, εἶτα δὲ κατὰ τὸ 12^{ov} ἐπὶ ἀναλογίας 18,6% (Πίναξ Α).

Β'. Η ἐπίδρασις τοῦ τόπου τῆς γεννήσεως καὶ τῆς διαμονῆς ἐπὶ τὸν χρόνον τῆς ἐνάρξεως τῆς ἐμμήνου ρύσεως δεικνύει, ὅτι καὶ τοπικῶς εἰς τὰ διάφορα μέρη τῆς Ἑλλάδος ἡ μεγαλύτερα συχνότης ἐνάρξεως τῆς ἐμμήνου ρύσεως εἶναι πρῶτον κατὰ τὸ 13^{ov} ἔτος καὶ δεῦτερον κατὰ τὸ 14^{ov}, ἐκτὸς τῆς Πελοποννήσου καὶ τῆς Ἡπείρου, εἰς ἃς ἐμφανίζεται πρῶτον κατὰ τὸ 14^{ov} καὶ δεῦτερον κατὰ τὸ 13^{ov}.

Ἄλλὰ μείζονας διαφορὰς εὐρίσκομεν κατὰ τὰ ἔτη 12^{ov} καὶ 15^{ov}, ἐκ τῶν ὁποίων φαίνεται ὅτι ἐπίδρασιν ἔχει μᾶλλον ἡ διαμονὴ ἢ ἐν τινὶ τόπῳ ἢ ἡ γέννησις, ἔτι δὲ μᾶλλον ἢ τε καταγωγῆ, ἢ γέννησις καὶ ἡ διαμονὴ ἐν τῷ αὐτῷ τόπῳ. Οὕτως αἱ γεννηθεῖσαι εἰς τὰ βορειότερα μέρη τῆς Ἑλλάδος (Μακεδονία, Θράκη, Θεσσαλία) ἐμφανίζουσι συχνότητα κατὰ τὸ 12^{ov} ἔτος 13,4-18,2%, κατὰ δὲ τὸ 15^{ov} 8,3-12%. Αἱ διαμένουσαι εἰς τὰ αὐτὰ μέρη κατὰ μὲν τὸ 12^{ov} ἔχουν συχνότητα ἐμφανίσεως 12,7-14,6%, ἐνῶ κατὰ τὸ 15^{ov} ἀπὸ 10,9-17,5%. Αἱ δὲ καταγόμεναι, γεννηθεῖσαι καὶ διαμένουσαι εἰς τὰ αὐτὰ μέρη εἶναι κατὰ μὲν τὸ 12^{ov} ἀπὸ 4,8-13,2%, κατὰ δὲ τὸ 15^{ov} ἀπὸ 13,9-19%. Ἦτοι εἰς τὰ βορειότερα ταῦτα μέρη τῆς Ἑλλάδος παρατηρεῖται σχετικῆ βραδυτέρα ἐμφάνισις τῆς ἐμμήνου ρύσεως.

Εἰς τὴν Ἑπτανήσον παρατηροῦνται αἱ ἐξῆς τοπικαὶ διαφοραί: Αἱ γεννηθεῖσαι ἐν αὐτῇ κατὰ τὸ 12^{ov} ἔτος ἔχουσι ἀναλογίαν ἐμφανίσεως ἐμμήνου ρύσεως 25,7%, κατὰ δὲ τὸ 15^{ov} μόνον 8,3%. Αἱ διαμένουσαι ἐν Ἑπτανήσῳ ἐμφανίζουσι κατὰ τὸ 12^{ov} 31,1%, κατὰ τὸ 15^{ov} 7,9%. Αἱ δὲ καταγόμεναι, γεννηθεῖσαι καὶ διαμένουσαι κατὰ τὸ 12^{ov} 37,3%, κατὰ δὲ τὸ 15^{ov} 9%. Ἦτοι ἐπὶ νεανίδων τῆς Ἑπτανήσου, ἰδίως ἐπὶ τῶν καταγομένων, γεννηθεισῶν καὶ διαμενουσῶν ἐν αὐτῇ, ἡ ἐμφάνισις τῆς ἐμμήνου ρύσεως γίνεται ἐνωρίτερον. Τὸ αὐτὸ ἐξάγεται καὶ ἐκ στατιστικῆς τῆς Κύπρου, κατὰ τὴν ὁποίαν εὐρίσκομεν ὅτι ἐπὶ τῶν γεννηθεισῶν καὶ διαμενουσῶν κατὰ μὲν τὸ 12^{ov} ἔτος ἐμφανίζεται περίπου ἐπὶ 23%, κατὰ δὲ τὸ 11^{ov} ἀπὸ 11,2-13,2%, ἐνῶ κατὰ τὸ 15^{ov} εἶναι ἀπὸ 10-12,4% (Πίναξ Β).

Γ'. Η στατιστικὴ μεταξὺ τῶν Ἑλληνίδων τῶν γεννηθεισῶν ἐν Ἑλλάδι καὶ τῶν γεννηθεισῶν εἰς διαφόρους χώρας τῆς βορείου Εὐρώπης ἀφ' ἐνὸς καὶ τῆς Ἀφρικῆς ἀφ' ἐτέρου δεικνύει, ὅτι αἱ μὲν πρῶται δὲν ἐμφανίζουσι μεγάλας διαφορὰς ἀπὸ τὰς γεννηθείσας ἐν Ἑλλάδι, ἐπὶ τῶν γεννηθεισῶν ὅμως ἐν Ἀφρικῇ εὐρίσκομεν πολὺ μεγαλύτεραν τὴν ἀναλογίαν τῆς ἐμφανίσεως, πρῶτον κατὰ τὸ 13^{ov} ἔτος (45,6%) καὶ δεῦτερον κατὰ τὸ 12^{ov} ἔτος 23% περίπου (Πίναξ Γ).

Δ'. Η μεταξὺ ἐγγραμμάτων καὶ ἀγραμμάτων διαφορὰ εἶναι ἡ ἐξῆς: Ἐπ' ἀμφο-

τέρων ή εμφάνισης ἄρχεται τὸ πλεῖστον κατὰ τὸ 13^{ον} ἔτος, ἀλλ' οὐχὶ κατὰ τὴν αὐτὴν ἀναλογίαν, διότι, ἐνῶ ἐπὶ τῶν ἀγραμμάτων εἶναι 21%, ἐπὶ τῶν ἐγγραμμάτων εἶναι 37%. Κατὰ τὸ 14^{ον} ἔτος ἐπὶ τῶν ἀγραμμάτων 20%, ἐπὶ τῶν ἐγγραμμάτων 26,5%. Ἡ διαφορὰ ἐξακολουθεῖ καὶ κατὰ τὰ ἐπόμενα ἔτη, ἦτοι ἐπὶ τῶν ἀγραμμάτων κατὰ τὸ 15^{ον} εἶναι 13,5% περίπου, κατὰ τὸ 16^{ον} 8%, τὸ 17^{ον} 7%, τὸ 18^{ον} 2,5%, 19^{ον} 1,4%, 20^{ον} 0,8%, εὐρομεν δὲ καὶ περιπτώσεις τινὰς μέχρι τοῦ 27 ἔτους. Ἐπὶ δὲ τῶν ἐγγραμμάτων αἱ μετὰ τὸ 14^{ον} ἐμφανίσεις εἶναι πολὺ σπανιώτεροι, ἦτοι κατὰ τὸ 15^{ον} περίπου 7,7%, κατὰ τὸ 16^{ον} 2%, κατὰ τὸ 17^{ον} 0,5%, 18^{ον} 0,15%. Ἐλάχιστοι δὲ κατὰ τὸ 19 καὶ 20. Ἐκ τούτων καταφαίνεται ὅτι ἐπὶ τῶν ἐγγραμμάτων ἡ ἐμφάνισις τῆς ἐμμήνου ρύσεως γίνεται γενικῶς ἐνωρίτερον, ἦτοι ἐπὶ 83% ἐμφανίζεται μετὰ τὸ 12^{ον}-14^{ον} ἔτους, ἐνῶ ἐπὶ τῶν ἀγραμμάτων κατὰ τὰ αὐτὰ ἔτη ἐμφανίζεται μόνον ἐπὶ 60% (Πίναξ Δ).

Ε'. Τέλος ὅσον ἀφορᾷ εἰς τὴν ἐπίδρασιν τῶν ψυχολογικῶν ἐπιδράσεων τοῦ κοινωνικοῦ βίου (κυρίως σεξουαλιστικῶν διεγέρσεων) παρατηρεῖται ὄντως καταφανὴς διαφορὰ. Οὕτως ἀπὸ τοῦ 11^{ου}-14^{ου} ἔτους ἐπὶ μὲν τῶν ἐκτιθεμένων εἰς κοινωνικὰς αἰσθησιακὰς ἐπιδράσεις ἔχομεν ἀναλογίαν ἐμφανίσεως 94%, ἐπὶ δὲ τῶν κατὰ τὸ μᾶλλον ἢ ἥττον ἀπηλλαγμένων τοιούτων ἐπιδράσεων 88,7%. Ἡ διαφορὰ ὅμως εἶναι ἔτι μᾶλλον καταφανὴς κατὰ τὸ 11^{ον} καὶ 12^{ον} ἔτος, κατὰ τὰ ὁποῖα ἐπὶ τῶν πρώτων μὲν ἡ ἀναλογία εἶναι ὑπὲρ τὰ 35%, ἐπὶ δὲ τῶν δευτέρων μόνον 26% (Πίναξ Ε).

Πρὸς τὸν Σεβαστόν μου Καθηγητὴν τῆς Φυσιολογίας καὶ Διδάσκαλόν μου κ. Σπ. Δοντᾶν, κατὰ προτροπὴν καὶ καθοδηγίαν τοῦ ὁποίου ἐξεπόνησα τὴν μελέτην ταύτην, αἰσθάνομαι τὴν ἀνάγκην νὰ ἐκφράσω τὴν εὐγνωμοσύνην μου.

RÉSUMÉ

La statistique établie sur 6203 Grecques (la plupart élèves et étudiantes) a démontré que la menstruation commence en Grèce: 1° à la 13^e année (37%), 2° à la 14^e (26,5%) et 3° à la 12^e (18,6%) (Tableau A).

Une différence se présente entre quelques régions de la Grèce. En Epire et au Péloponèse on trouve la plus grande proportion à la 14^e et ensuite à la 13^e année. Nous trouvons de plus grandes différences locales dans la statistique des 12^e et 15^e années de différentes régions. Ainsi les jeunes filles qui sont originaires du Nord de la Grèce (Thrace, Macédoine, Thessalie), y sont nées et y habitent, présentent une proportion moindre (5-13%) à la 12^e, et une plus grande (14-19%) à la 15^e année, tandis que dans les îles Ioniennes, nous trouvons 37,3% à la 12^e, et 9% à la 15^e année; à Chypre 23% à la 12^e et même 11-13% à la 11^e année, tandis qu'à la 15^e la proportion est de 10-12,4% (Tableau B).

Parmi quelques jeunes filles grecques, nées et demeurées pendant leur

enfance en Afrique, nous avons trouvé une augmentation de la proportion de la 13^e (45,6%) et de la 12^e année (23%) (Tableau C).

Il y a une différence entre les jeunes filles lettrées et les illettrées. Chez les premières, la menstruation apparaît plus tôt. Entre les années 12-14^e les règles ont commencé sur 83% des lettrées et 60% des illettrées. Le commencement tardif chez les dernières se remarque aussi pendant les années suivantes: 13,5% à la 15^e, 8% à la 16^e, 7% à la 17^e, 2,5% à la 18^e, 1,4% à la 19^e et 0,8% à la 20^e (Tableau D).

Enfin nous avons constaté une influence remarquable de la vie sociale sur le commencement de la menstruation. En comparant un lot de 150 jeunes filles d'Athènes, qui fréquentaient le cinéma et le théâtre, lisaient des romans et en général étaient exposées aux excitations sexuelles, avec un même nombre de jeunes filles de la même ville, mais éloignées autant que possible de ces influences (internes de pensionnats très austères), nous avons trouvé qu'à l'âge de 11-14 ans la menstruation s'était déjà établie chez 94% des premières, et chez 88,7% des dernières. La différence est plus grande et remarquable pendant les 11^e et 12^e années. Chez les premières la proportion monte à 35%, tandis que chez les dernières elle n'est que de 26% (Tableau E).

ΜΙΚΡΟΒΙΟΛΟΓΙΑ. — 'Επίδρασις τοῦ Βακτηριοφάγου ἐπὶ τινῶν καλλιιεργειῶν Βακτηριδίων Shiga ἐν Ἀλεξανδρείᾳ (Αἰγύπτου)*, ὑπὸ Ἀγγελικῆς Γ. Παναγιωτάτου. Ἀνεκοινώθη ὑπὸ κ. Γ. Ἰωακείμογλου.

Ἀπὸ τοῦ 1920 ὁ D'Herelle κατέδειξεν, ὅτι τὰ βακτηρίδια παρουσιάζουν παραλλαγὰς χαρακτῆρων ὑπὸ τὴν ἐπίδρασιν τοῦ βακτηριοφάγου (ἀνισορρόπους μορφᾶς—κατὰ τὸν Doorenbos). Ἐκτοτε τὸ γεγονός ἐπεκυρώθη ὑπὸ μεγάλου ἀριθμοῦ πειραμάτων. Ἐν τούτοις τὸ φαινόμενον τοῦτο διεγείρει πάντοτε μεγάλας συζητήσεις καὶ ἐκάστη πειραματικὴ παρατήρησις θεωρεῖται ἐνδιαφέρουσα καὶ ἐποικοδομητικὴ τοῦ σπουδαιοτάτου τούτου βιολογικοῦ φαινομένου.

Εἶναι ἄλλως τε γνωστὰ αἱ ἤδη ἀπὸ τοῦ 1905 γεννηθεῖσαι ἀπορίαι, ὅτε ὁ F. Gotschlich¹ εἶχεν ἀπομονώσει εἰς τὸ Τὸρ ἀπὸ τοῦ ἐντερικοῦ σωλῆνος ἐξ θανάτων προσκυνητῶν, βακτηρίδια κομματосειδῆ παρουσιάζοντα τοὺς ὁρολογικοὺς χαρακτῆρας τοῦ χολερικοῦ βακτηριδίου, χωρὶς οὐδὲν κρούσμα τῆς νόσου νὰ ἔχη σημειωθῆ

* Ἀνεκοινώθη κατὰ τὴν συνεδρίαν τῆς 10 Ἰανουαρίου 1935.

* ANGÉLIQUE PANAYOTATOU.— *Influence du Bactériophage sur quelques cultures de Bacille Shiga à Alexandrie (Égypte)*. Ἐργασία γενομένη εἰς τὸ Μικροβιολογικὸν Ἐργαστήριον τοῦ Συμβουλίου τῶν Καθάρσεων. Διευθυντῆς Dr Doorenbos.

¹ GOTSCHLICH.— Rapport au Président du Conseil Quarantenaire, Juin, 1905, *Bull. Quar. d'Ég.*, pp. 258, 277.