

ΚΟΙΜΗΤΗΡΙΑ ΚΑΙ ΤΑΦΟΙ

1. ΚΟΙΜΗΤΗΡΙΟΝ ΣΤΡΟΓΓΥΛΟΝ ¹⁾

Τὸ σπουδαιότατον ὑπὸ ἀρχιτεκτονικὴν ἔποψιν κοιμητήριον τοῦτο κεῖται εἰς ἀπόστασιν ἑνὸς καὶ ἡμίσεος χιλιομέτρου βορειοδυτικῶς τοῦ σιδηροδρομικοῦ σταθμοῦ Μακροχωρίου.

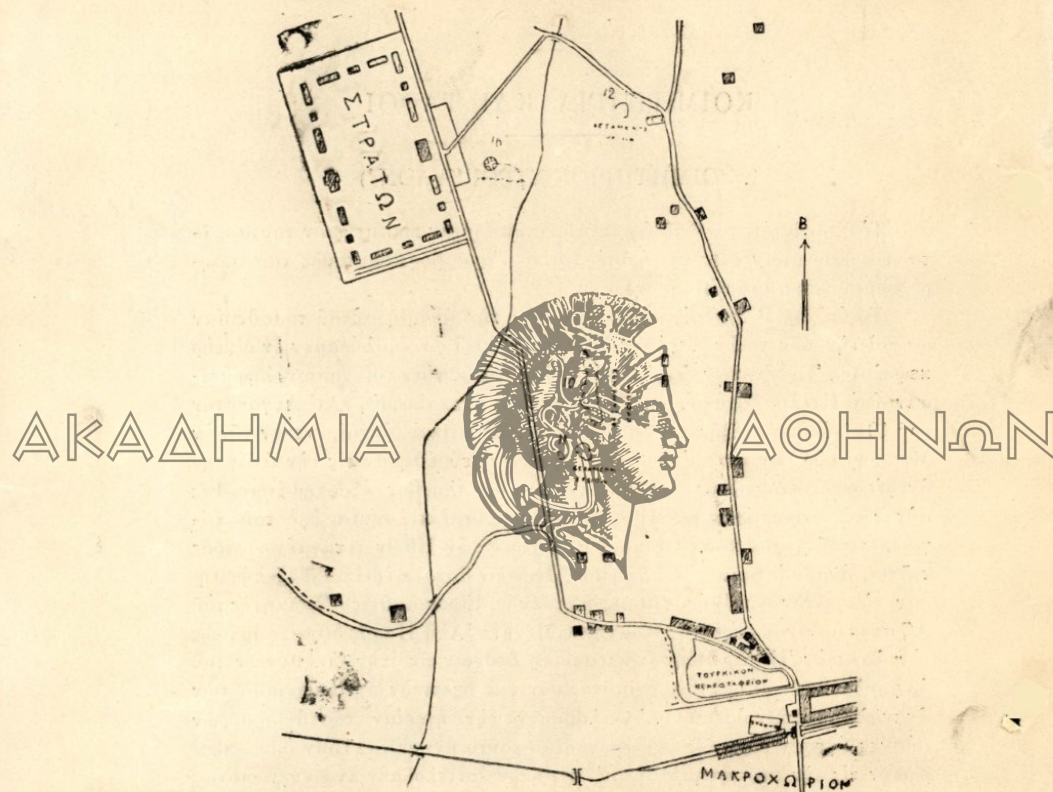
Τὸ ὑπ' ἀρ. Β σχεδιάγραμμα δεικνύει τὴν ἀκριβῆ αὐτοῦ τοποθεσίαν ὡς καὶ τὴν τῶν τριῶν ἀστέγων δεξαμενῶν περὶ ὧν ὠμιλήσαμεν ἐν οἰκίῳ κεφαλαίῳ. Ἡ δὲ εἰκὼν ἀρ. 18 παριστᾷ φωτογραφίαν τοῦ τοπίου, ληφθεῖσαν ὑπὸ Γάλλου ἀεροπόρου. Τὸ μνημεῖον ἀνεκαλυφθὲν κατ' Αὐγουστον τοῦ 1914 ὑπὸ τὰς ἐξῆς συνθήκας. Αἱ στρατιωτικαὶ ἀρχαί, ἐνεκεν τῆς ἐν Μακροχωρίῳ συγκεντρώσεως τῶν ἐπιδεικνύμενων ἐρεσίων, ἐνεκλήσαν εἰς τὴν ἀνάγκην ἀνεγέρσεως πτωχικῶν πρὸς καὶ ἐτέραν ἀναγκασιότατων ἐξοπλισμῶν. Εἰς αὐτὰς τὰς περιστάσεις ὡς ἐξήχθη, αἱ ἐργασίαι ἐκτελοῦνται ὑπὸ τοῦ τμήματος τοῦ μηχανικοῦ. Οἱ πρὸς ἀνασκευὰς τῶν λείων τεταγμένοι στρατιῶται, ἀνασκάπτοντες ἐκεῖ πλησίον, ἀνεκάλυψαν ἐρείπια ἃ ἐξελήφθησαν τὸ πρῶτον ὡς ἀνήκοντα εἰς δεξαμενὴν. Εἰδοποιηθεὶς ὁ διοικητὴς τοῦ Α', στρατιωτικοῦ σώματος στρατηγὸς Μεχμέτ Ἀλῆ Πασᾶς διέταξε ἀμέσως τὸν λοχαγὸν Ἑσρέφ Βέην νὰ ὑποβάλῃ ἔκθεσιν εἰς τὴν διεύθυνσιν τοῦ ἀρχαιολογικοῦ Μουσείου ἐπισυνάπτων καὶ σχετικὸν σχεδιάγραμμα τῶν ἀνακαλυφθέντων ἐρειπίων. Ἀνελάβαμεν τὴν ἡγεσίαν τῶν ἀνασκαφῶν αἵτινες ἔφεραν εἰς φῶς τὸ σπουδαῖον τοῦτο μνημεῖον. Πρὶν ὅμως προβῶμεν εἰς τὴν περιγραφὴν αὐτοῦ, καθήκον ἐπιτελοῦμεν ἵνα εὐγνωμόνως ποιήσωμεν μνείαν ἐνταῦθα τοῦ ὀνόματος τοῦ μακαρίτου Μεχμέτ Ἀλῆ Πασᾶ ὅστις ὄχι μόνον ἐπέτρεψε τὰς ἀνασκαφὰς ἐν ὅλῳ στρατιωτικῇ περιοχῇ ἀλλὰ καὶ λίαν φιλοφρόνως ἔθεσεν εἰς τὴν διάθεσιν ἡμῶν τὸν ἀπαιτούμενον ἀριθμὸν στρατιωτῶν πρὸς ἀποπεράτωσιν τοῦ ἔργου εἰς ἐποχὴν καθ' ἣν αἱ στρατιωτικαὶ ἀνάγκαι ἐκυριάρχουν παντοῦ, Τὸ κοιμητήριον

Macridy Th.
Ebersolt J.
IB! 1939
r. 35-51

1) Macridy Th. et Ebersolt J. Monuments funéraires de Constantinople 1922. B- C. H. XLVI 1922.

διετηρήθη ὡς ἀναφέρομεν καὶ ἐν τῷ προλόγῳ ἄθικτον μέχρι τῆς ἀνακω-
χῆς, τὰ δὲ παρατιθέμενα σχεδιαγράμματα ὡς καὶ αἱ εἰκόνες (πλὴν τῶν
ἀρ. 20 καὶ 24) ἐλήφθησαν κατὰ τὸ 1915.

Τὸ μνημεῖον εἶναι εἶδος ὑπογείου ναοῦ τοῦ ὁποῖου μόνον ἡ



(Σχεδ. Β). Τοποθεσία τοῦ κοιμητηρίου καὶ τῶν ἀστέγων δεξαμενῶν.

στέγη ὑψοῦτο ὑπὲρ τὴν ἐπιφάνειαν τῆς γῆς εἶναι δὲ μέχρι σήμερον τὸ μο-
ναδικὸν παράδειγμα τοιούτου εἶδους οἰκοδομῆς ἣτις διεσώθη. Ὁ ἀρχιτέ-
κτων ἀνέσκαψε τὴν γῆν, ἢ μᾶλλον τὸ στρώμα τοῦ τιτανώδους βράχου,
εἰς βάθος 6 μέτρων, ἐν εἴδει κυκλωτεροῦς δεξαμενῆς καὶ ἐν τῷ καθορι-
σθέντι τοιοῦτοτρόπως χώρῳ ἀνήγειρεν τὸ οἰκοδόμημα, ὅπερ καὶ τοῦτο
ἔχει σχῆμα κανονικοῦ κύκλου μὲ ἐσωτερικὴν διάμετρον 15 μέτρων καὶ 35

ἐκατοστῶν. Ὁ κύκλος διαιρεῖται διὰ σταυροῦ, οὗτινος τὸ κέντρον ταυτίζεται μετὰ τὰ τοῦ κύκλου, εἰς τέσσαρα ἴσα μέρη, καὶ εἰς τέσσαρας ἐπίσης τομεῖς ἴσους πρὸς ἀλλήλους. Τὸ δὲ πλάτος τῶν βραχιόνων τοῦ σταυροῦ, οὔτινες διευθύνονται ἀκριβέστατα ἕκαστος πρὸς ἓν τῶν τεσσάρων σημείων τοῦ ὀρίζοντος εἶναι τεσσάρων μέτρων καὶ 72 ἐκατοστῶν. (εἰκὼν 19).

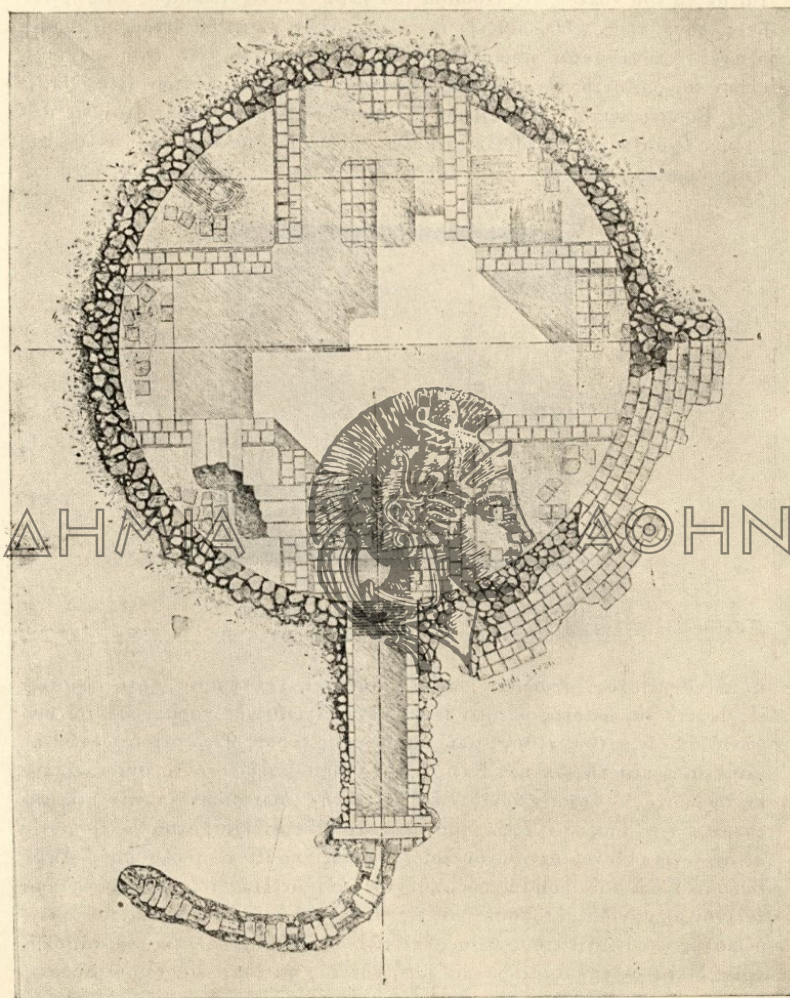
Ἐσωτερικῶς τὸ κάτω μέρος τῆς οἰκοδομῆς εἶναι λιθόκτιστον μετὰ μεγάλους ὀρθογωνίους λίθους ἐπιμελῶς προσηρμοσμένους καὶ ἀνέρεχται ὁμοιομόρφως εἰς ὕψος ἑνὸς καὶ ἡμίσεος μέτρου, ὑπερθεὶν δὲ ἄρχεται



(Εἰκὼν 18). Τοποθεσία τοῦ καίμητηρίου.
Φωτογραφία ληφθεῖσα ἐκ ἀεροπλάνου.

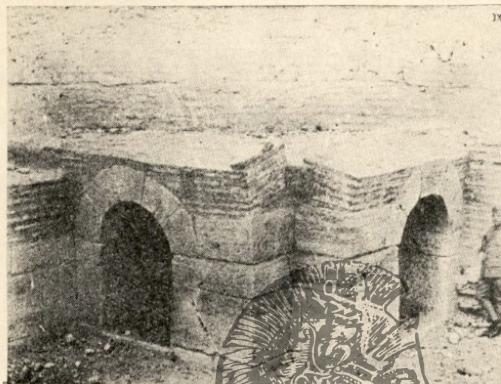
ἡ πλινθόκτιστος οἰκοδομή, λίαν ἐπιμελεημένη ἐπίσης, ἣτις φθάνει εἰς ὕψος 3 καὶ ἡμίσεος μέτρων (εἰκὼν 20). Ἀνωθεν δὲ παρατηροῦνται δύο ζῶναι ἀπὸ ἀξέστους λίθους μετὰ ἀμμοκονίας εὗρους 92 ἐκατοστῶν ὑπερκεῖσθαι ἢ μία τῆς ἄλλης. Ἐπειδὴ τὸ κτίριον ἐνεσφηνόυτο οὕτως εἰπεῖν ἐν τῷ βράχῳ, ὁ ἀρχιτέκτων δὲν ἐφοβεῖτο τὴν ἐσωτερικὴν πίεσιν ἣτις θὰ ἐπέφερε τὴν πρὸς τὰ ἔξω διαστολὴν τοῦ περιτοιχίσματος. Κατὰ συνέπειαν λόγῳ οἰκονομίας χρόνου καὶ χρήματος ἔπραξε τὸ ἀκόλουθον. Ἀφοῦ ἐφήρμοσε ἐπὶ τοῦ ἤδη οἰκοδομηθέντος κυκλοτεροῦς τοίχου περίφραγμα ξύλινον μετὰ σανίδας, ἐτοποθέτησε εἰς τὸ μεταξὺ τοῦ βράχου καὶ τοῦ σανατώματος κενόν, ἀξέστους λίθους ἐπὶ τῶν ὁποίων ἔχυσε ρευστὴν ἀμμοκονίαν. Μετὰ δὲ τὴν ἀποξήρανσιν ἀφῆρεσε τὰς σανίδας καὶ τοιουτοτρόπως ἔχουεν ἐσωτερικῶς ἐπιφάνειαν λείαν. Οἱ εἰς τὰς τέσσαρας γωνίας τοῦ σταυροῦ παρατηρούμενοι τομεῖς συνεδέοντο πρὸς ἀλλήλους δι' ἀψίδων θολωτῶν ἡμικυλινδρικών, αἵτινες ἐκαλύπτοντο διὰ τῆς στέγης ἣτις, ὥς ἀνωτέρω ἀναφέρομεν, μόνη ὑπέρχετο τῆς ἐπιφανείας τῆς γῆς. Ἡ στέγη

ΑΚΑΔΗΜΙΑ ΕΠΙΣΤΗΜΩΝ ΚΑΙ ΕΚΔΟΣΕΩΝ



(Εἰκὼν 19). Κάτοψις τοῦ κοιμητηρίου καὶ τμήματος τῆς στέγης πρὸς τὰ δεξιὰ.

ἦτο κατωφερῆς καὶ πλακοστρωμένη με τετραγώνους πλίνθους ἐπιμελῶς συγκολλημένας. Μέρος τῆς στέγης αὐτῆς διετηρεῖτο κατὰ τὸ 1915 ὡς βλέπει ὁ ἀναγνώστης εἰς τὰς εἰκόνας 19 καὶ 21. Εἰς τὸ κέντρον δὲ ταύτης ὑψυῖτο ὁ τροῦλλος τοῦ οἰκοδομήματος ὅστις ἡδραιούτο ἐπὶ τῆς πρὸς τὰς ἑνθεν ἄκρας τῶν θολωτῶν ἀψίδων. Κατὰ πᾶσαν δὲ πιθανότητα, ὡς βλέ-



ΑΚΑΔΗΜΙΑ ΑΘΗΝΩΝ
(Εἰκὼν 20). Ἐσωτερικὴ ἀψὶς τοῦ 1920.

πομεν εἰς πλείστα βυζαντινὰ οἰκοδομήματα, τὸ κοιμητήριον ἐφωτίζετο διὰ παραθύρων ἀνοιγομένων ἐν τῇ πλευρᾷ τοῦ τροῦλλου.

Ἡ μόνη εἴσοδος τοῦ κτιρίου ἔκειτο πρὸς ἀνατολὰς εἰς τὴν ἄκραν διαδρόμον ἐπίσης θολωτοῦ ἔχοντος μῆκος ἑξήκοντα μέτρων καὶ ὀγδοήκοντα ἑκατοστῶν. Ὁ διάδρομος κατέληγε ἐσωτερικῶς εἰς κλίμακα ἣτις κατήρχετο δι' ἑξὶ βαθμίδων μέχρι τοῦ δαπέδου τοῦ κοιμητηρίου (εἰκὼν 22). Κάτωθεν δὲ τῆς κλίμακος καὶ ἀκριβῶς ἐν τῷ μέσῳ αὐτῆς ὑπῆρχε μικρὰ θολωτὴ πλινθόκτιστος ὑπόνομος, ὕψους 60 καὶ πλάτους 33 ἑκατοστῶν χρησιμεύουσα πρὸς διοχέτευσιν τῶν ἐκ τοῦ καθαρισμοῦ τοῦ λιθοστρώτου δαπέδου προερχομένων ὑδάτων εἰς ἑτέραν εὐρεῖαν κυκλοτερῆ ὑπόνομον. Ἡ ὑπόνομος αὐτὴ ἢ μᾶλλον σήραγξ, περιελαμβάνετο ἐντὸς τοῦ πάχους τοῦ ἐξωτερικοῦ τοίχου τοῦ κοιμητηρίου. Ὁ ἐπισκέπτης κρατῶν φανόν, δύναται νὰ βαδίσῃ ἐλευθέρως ἐν αὐτῇ καὶ μετὰ πορείαν 50 μέτρων καὶ 22 ἑκατοστῶν τοῦ μέτρου νὰ ἐπιστρέψῃ αὐθις εἰς τὸ μέρος ἑξ ὃῦ ἐκίνησεν ποιῶν τοιοῦτοτρόπως ὑπογείως ὅλον τὸν γύρον τοῦ οἰκοδομήματος. Τὸ ὕψος τῆς σήραγγος εἶναι 3 μέτρα καὶ 9 ἑκατοστά, τὸ δὲ πλάτος αὐτῆς ἐξήκοντα ἑκατοστά, μόνον τὸ ὑπὸ τὴν κλίμακα τῆς εἰσόδου μέρος αὐτῆς δὲν ἀνέρχεται εἰς ὕψος πλέον τῶν τοῦ ἐνὸς μέτρου καὶ ἑνενήκοντα ἑκατοστῶν. Ἡ οἰκοδομὴ εἶναι λίαν

ἐπιμελελημένη καὶ κτισμένη κατὰ τὸ πεφλημένον βυζαντινὸν σύστημα, ἦτοι στρώμα λίθων καὶ πλίνθων ἐναλλάξ (εἰκὼν 23). Κάτωθεν τῆς ὀροφῆς, ἣτις εἶναι ἐπίσης θολωτή, παρατηροῦνται ἐκατέρωθεν δύο ὀπαι τετραγῶνοι ἐπὶ τῶν δύο πλευρῶν τῆς σήραγγος. Ἐν αὐταῖς ἐνεσφηνοῦτο δοκὸς ξυλίνη ἣτις ὑπεβάσταζε προσωρινῶς τὸν θόλον μέχρι τῆς τελείας τοῦ ἀποξηράνσεως. Ἡ πρὸς τὸν βράχον πλευρὰ καλύπτεται ἀπὸ στρώμα



(Εἰκὼν 21). Ἑσωτερικὴ ἀποψὺς τοῦ Β.Α. τομέως καὶ μέρος τῆς στέγης.

τιτανώδους οὐσίας ἀπεκρυσταλλωμένης, ἣτις ἐσχηματίσθη ἀπὸ τὴν διὰ τοῦ τοίχου εἰσδυομένην ὑγρασίαν, ἐν ᾗ ἡ ἀπέναντι πλευρὰ ἢ πρὸς τὸ κτίριον οὐσα εἶναι ἐντελὴς ἀνέπαφος. Ἐπ' αὐτῆς ὅμως παρατηροῦνται εἰς δύο μέρη κοιλώματα γενόμενα ἐπὶ σκοπῇ διατρήσεως τοῦ τοίχου καὶ εἰσόδου ἐν τῇ περιοχῇ τοῦ κοιμητηρίου. Ἡ σήραγξ οὐδεμίαν σχέσιν εἶχε μὲ τὴν εἴσοδον τοῦ οἰκοδομήματος καὶ ἡ ὑπαρξίς της αὐτῇ θὰ μᾶς ἔμενε σχεδὸν ἄγνωστος τῷ 1915 ἐὰν δὲν ὑπῆρχε μικρὰ τις ὀπή ἐπὶ τῆς ὀροφῆς της, πρὸ τῆς κλίμακος τῆς εἰσόδου (Βλ. εἰκ. 19). Δι' αὐτῆς τὸ πρῶτον μόλις μετὰ δυσκολίας εἰσῆλθομεν τῷ 1915, νῦν ὅμως καταστραφείσης τῆς κλίμακος ἠνοίχθη ῥωγμὴ δι' ἣς δύναται τις ἐλευθέρως νὰ εἰσέλθῃ ἐν αὐτῇ (εἰκὼν 24). Ἐν συνοχῇ μετὰ τῆς κυκλοτεροῦς σήραγγος, καὶ ὑπὸ τὸν διάδρομον τῆς εἰσόδου, φαίνεται ἡ ἀρχὴ ἄλλης ὑπονόμου ἐπίσης θο-

λωτῆς καὶ πλινθοκτίστου τῆς ὁποίας αἱ διαστάσεις εἰσὶν: ὕψος 1 μέτρον καὶ 12 ἐκ. καὶ πλάτος 56 ἑκατοστῶν. Ἀρχικῶς διευθύνεται πρὸς ἀνατολὰς καὶ μετὰ μικρὸν κάμπτεται ὀλίγον πρὸς νότον καὶ προχωροῦσα 63 ὅλα μέτρα φθάνει εἰς τετράγωνον ἀνεμιστήρα ἐν εἵδει φρέατος βάθους 3 μέτρων μετὰ πλευρὰς 75 ἑκατοστῶν. Ἐντεῦθεν εἰσερχόμενός τις εἰς τὴν ὑπόνομον δύναται νὰ βαδίσῃ κύπτων ὀλίγον μέχρι τῆς κυκλοτεροῦς σή-
ραγγος καὶ ἀφοῦ κάμῃ ὑπογείως τὸν γυῖρον τοῦ κοιμητηρίου νὰ ἐπανέλθῃ



ΑΚΑΔΗΜΙΑ

ΑΘΗΝΩΝ

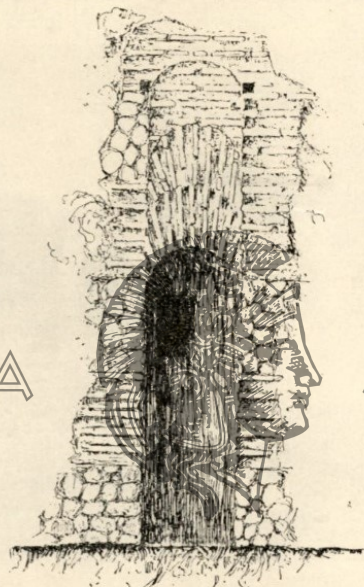
(Εἰκὼν 22). Ἐσωτερικὴ ἀποψὶς τοῦ Β. Α. τομέως καὶ αἱ διατηρούμεναι βεθμίδες τῆς κλίμακος.

διὰ τῆς ἰδίας ὁδοῦ εἰς τὸ σημεῖον ἐξ οὗ εἰσῆλθεν, χωρὶς παντελῶς νὰ ἔλθῃ εἰς συνάφειαν μετὰ τὸ ἔσωτερικὸν τοῦ κτιρίου. Αὐτὴν τὴν ὁδὸν ἠκολούθησαν καὶ οἱ προσπαθήσαντες κατὰ καιρὸν νὰ διατρήσουν τὸν τοῖχον ἐν τῇ ὑπογείῳ σήραγγι καὶ ἡμεῖς τὸ πρῶτον τῷ 1915 (εἰκὼν 25). Ἡ ἐκτέλεσις τοῦ τόσοῦ δαπανηροῦ καὶ τεραστίου ἔργου εἶχε διπλοῦν σκοπὸν ἑξησφάλιζε πρῶτον τὴν διοχέτευσιν τῶν ὀμβρίων ὑδάτων τῶν προερχομένων ἐκ τῆς στέγης τοῦ οἰκοδομήματος καὶ ἐχρησίμευε συνάμα πρὸς παροχὴν ἀέρος καὶ τοιουτοτρόπως καταπολέμησιν τῆς ὑγρασίας, ἣν ὁ ἀρχιτέκτων ἤθελε παντὶ σθένει νὰ ἀποφύγῃ. Ἐντεῦθεν ἀρχεται πόλιν ἄλλος ὁχετὸς πολὺ μικροτέρων διαστάσεων καὶ μήκους 40 μέτρων ὅστις ἐχρησίμευεν

ἀποκλειστικῶς πρὸς διοχέτευσιν τῶν ἐκ τῆς στέγης τοῦ κοιμητηρίου κατερχομένων ὀμβρίων ὑδάτων εἰς τὸ βάθος τῆς κοιλάδος.

Ἐξῶθεν τέλος τοῦ κτιρίου, καὶ ἐνώπιον τῆς εἰσόδου, βλέπομεν ἕτερον μικρὸν ὀρεγτὸν ἐν εἵδει ἡμικυκλίου ὅστις ἔφερε τὰ ὕδατα τῆς στέγης εἰς τὴν μεγάλην ὑπόνομον αἵτινα κατήρχοντο ἐν αὐτῇ δι' ὁπῆς ἐν τῇ ὀροφῇ αὐτῆς. Θαυμαστὴ ἀληθῶς ἦν ἡ ἰδιοφυΐα καὶ ἡ νοημοσύνη τοῦ ἐκτελέσαντος τὸ ἔργον ἀρχιτέκτονος. Καὶ πρῶτον ἡδυνήθη, μὴ θίγων ἐντελῶς

ΑΚΑΔΗΜΙΑ



ΑΘΗΝΩΝ

(Εἰκὼν 23). Κάθετος τομὴ τῆς μεγάλης σήραγγος.

τὴν στερεότητα τοῦ κτιρίου νὰ κερδίσῃ καιρὸν καὶ χρῆμα ἀντικαθιστῶν πολλὰ κυβ.κί μέτρα οἰκοδομῆς διὰ τοῦ συστήματος τῶν ἀξέστων λίθων, ἐξ ἄλλου ὁ εὐφυὴς συνδυασμὸς τῶν σήραγγων καὶ ὑπονόμων πρὸς διοχέτευσιν τῶν ὑδάτων καὶ καταπολέμησιν τῆς ὑγρασίας καὶ τελευταῖον ἡ τοποθέτησις ἐπὶ ἐκάστης πλευρᾶς τῶν τομέων ἀνὰ μιᾶς σαρκοφάγου ἐν τῇ κρύπτῃ. Ἐξησφάλισε τιουτοτρόπως μὴ παρεκλίνας ποσῶς τοῦ ἀρχικοῦ σκοποῦ ὅλον τὸν εἰς τὰ ἔνδον τοῦ κοιμητηρίου χώρον πρὸς τέλει ἐργουρίας καὶ ἐπιμνημοσύνων τελετῶν.

Αἱ κρύπται αὗται εἰσὶν ὀκτώ, ἥτοι ἀνὰ δύο εἰς τὰς πλευρὰς ἐκάστου τομέως (εἰκὼν 25) εἰσχωροῦσαι εἰς τὸ πάχος τοῦ τοίχου ἐν εἵδει κλιβάνων

εἰς βάθος δύο μέτρων καὶ τριῶν ἑκατοστῶν. Αἱ κρύπται αὐταὶ εἶναι ἐπίσης θολωταὶ ἔχουσαι ὕψος 2 μέτρων καὶ 30 ἑκατοστῶν καὶ πλάτος ἐνὸς μέτρου καὶ 20 ἑκατοστῶν. Ἐν ἑκάστη ἐξ αὐτῶν ἦτο τοποθετημένη ἀνὰ μία σαρκοφάγος συγκειμένη ἐκ μαρμαρίνων πλακῶν θανμασίως συνηρμοσμένων μὲ πάχος ποικίλλον ἀπὸ τὰ δέκα ἕως τὰ δέκα πέντε ἑκατοστὰ τοῦ μέτρου. Τὸ δὲ μήκος καὶ πλάτος τῶν σαρκοφάγων ἀνταποκρίνεται ἀκριβῶς πρὸς τὰ τῆς κρύπτειας. Ἐπὶ τῆς προσόψεως ὅλων εἶναι γεγλυμμέ-



(Εἰκὼν 24). Ἀποψὺς τοῦ ἐσωτερικοῦ τοῦ ἑξωτερικοῦ τοῦ κοιμητηρίου καὶ ἡ ἀνεωχθεῖσα πύλη 1920.

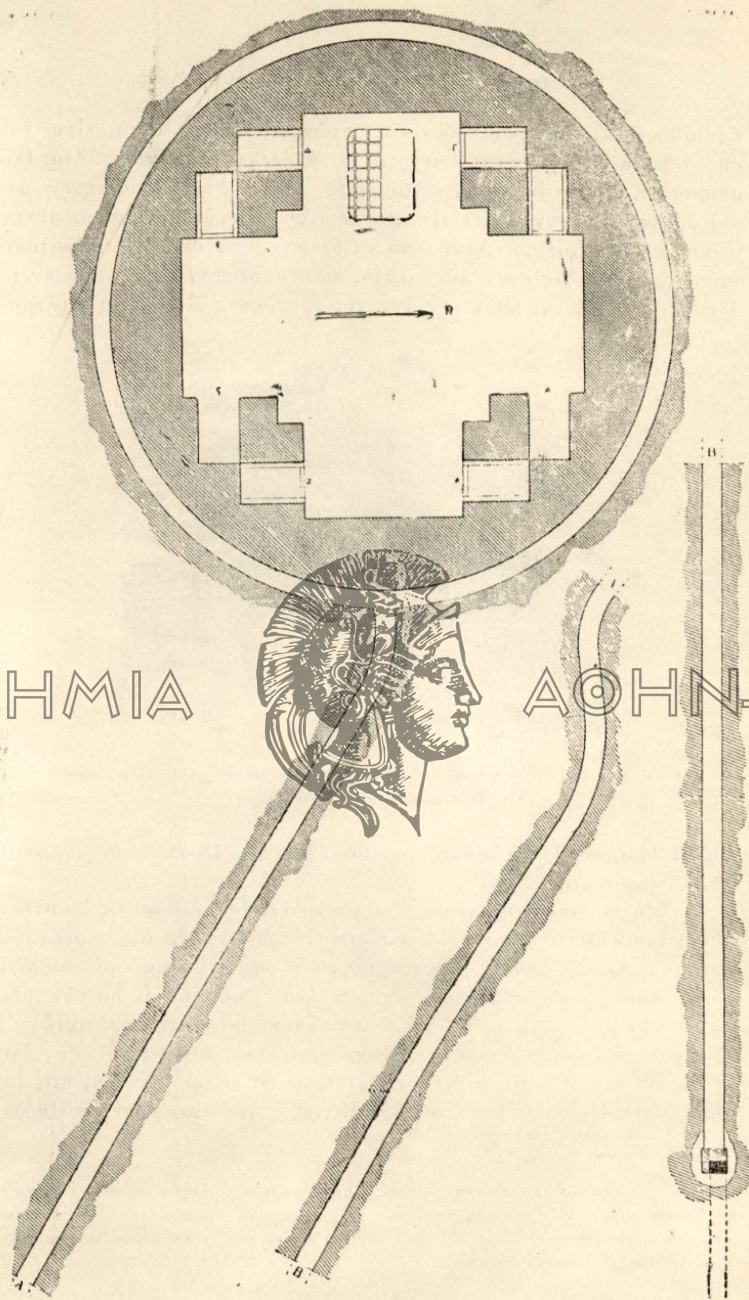
νος σταυρὸς οὗτινος ἡ κάθετος γραμμὴ ἔχει ὕψος 73 ἐκ. ἡ δὲ ὀριζόντιος 51 ἐκ. (εἰκὼν 26).

Ὅλαι αἱ σαρκοφάγοι ἦσαν ἐρμητικῶς κεκλεισμέναι καὶ εἰς ἑκάστην ἐξ αὐτῶν ἐναπόκειντο δύο ἢ τρεῖς σκελετοὶ (Εἰκ. 27). Δύο ἐκ τῶν σαρκοφάγων ἔλειπον κατὰ τὴν ἀνακάλυψιν τοῦ μνημείου, ἀφαιρεθεῖσαι πρὸ καιροῦ ἐν ᾧ αἱ ἄλλαι ἐξ ἦσαν ἀνέπαφαι. Ὅλαι δὲ ἦσαν ἡριθμημέναι διὰ τῶν γραμμάτων (Α) Β. Γ. Δ. Ε. (Ζ) Ζ. Η. ἅτινα ἦσαν χαραγμένα ἐπ' αὐτῶν. Ἡ ἀρίθμησης ἤρχετο ἀπὸ τὴν πρὸς Βορρᾶν κειμένην σαρκοφάγον, ἥτις ἔλειπεν¹⁾, καὶ ἐξηκολούθει ἐκ δεξιῶν πρὸς ἀριστερά, μέχρι τῆς ἕκτης ἥτις ἐπίσης ἔλειπεν, ἐτελείωνε δὲ μὲ τὰς δύο αἵτινες ἦσαν ἐκατέρωθεν τῆς εἰσόδου.

1) Φαίνεται ὅτι εἰς ἐποχὴν, ἥς μᾶς διαφεύγει ἡ χρονολογία, ἀνωρύχθη τάφος ἐκ Νότου πρὸς Βορρᾶν καὶ ἀφηρεθήσαν αἱ μαρμαρίναι πλευραὶ τῶν δύο σαρκοφάγων, μὴ ἐπεκταθεισῶν ὁμῶς τῶν ἀνασκαφῶν εἰς τὸ ἐπίλοιπον μέρος τοῦ κοιμητηρίου, τὸ ὁποῖον ἔμεινεν ἀνέπαφον.

ΑΚΑΔΗΜΙΑ

ΑΘΗΝΩΝ

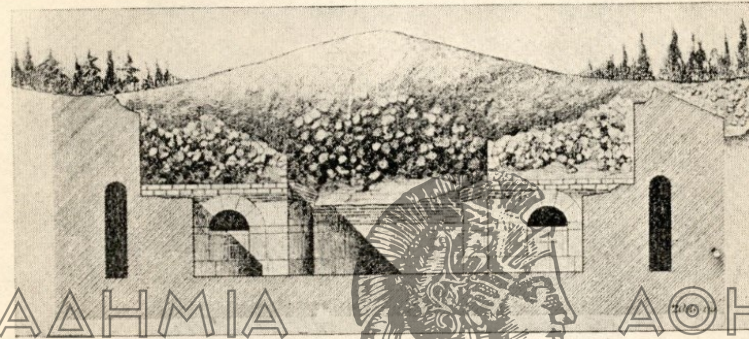


(Εἰκὼν 29). Ὁριζόντιος τομὴ τοῦ κοιμητηρίου καὶ τῶν σφράγγων.

Πλὴν τῆς ὑπὸ στοιχεῖον Γ. σαρκοφάγου οὐδεμία ἄλλη φέρει ἐπιγραφὴν
τινα ἐκτὸς τοῦ ἀριθμητικοῦ γράμματος. Ἐπὶ τῆς προσόψεως τῆς τελευ-
ταίας εἶναι χαραγμένη ἀτμηελήτως ἡ ἐν τῇ εἰκόνι 28 ἐπιγραφὴ.

ἐνθάδε κα Ἐπιφάνις
τάκιτε
ὁ μακάριος

Ἐκ τοῦ σχήματος τῶν γραμμάτων, τῆς ἀνορθογραφίας καὶ τῆς κατα-



(Εἰκὼν 26). Κάθετος τομὴ (βλ. εἰκ. 19 Α·Β.) τοῦ εὐαγγελικοῦ ἀποφύτου τοῦ
κοιμητηρίου μετὰ τῶν σφραγίδων, ἀπὸ τοῦ ἐκτελέσθαι κατὰ τὸ 1915.

λήξεως τοῦ ὀνόματος Ἐπιφάνις ἀντὶ Ἐπιφάνιος¹⁾ συμπεραίνομεν ὅτι ἡ
ἐπιγραφὴ ἀνάγεται εἰς ἀρκετὰ μεταγενεστέραν ἐποχὴν τῆς ἀνεγέρσεως
τοῦ κοιμητηρίου καὶ τῶν ἐν αὐτῷ σαρκοφάγων. Ὑπὸ τὸ ὄνομα Ἐπιφά-
νιος μᾶς εἶναι γνωστοὶ ἀρκετοὶ ἐπίσημοι βυζαντινοὶ ἐν οἷς καὶ ὁ ἐπίσκο-
πος Κύπρου Ἐπιφάνιος, ὅστις ἐπεσκέφθη τὸ ᾠβδομον καὶ ἀπέθανεν τῷ
403 ἐν τῷ πλοίῳ ἐπιστρέφων εἰς τὴν πατρίδα του. — Ἐπιφάνιος ἐκ τῶν Πα-
τριαρχῶν Κωνσταντινουπόλεως 520-535. — Πρεσβύτερος μοναχὸς Ἐπιφά-
νιος ὁ ἀγιογράφος ὅστις ἔζη ἐπὶ τῆς ἐποχῆς τῶν εἰκονοκλαστῶν κατὰ τὸν
ὄγδοον αἰῶνα.

Ἡ σαρκοφάγος ἥτις ἔφερε τὴν ἐπιγραφὴν ἦτο ἡριθμημένη διὰ τοῦ
γράμματος Γ, ὁμοιομόρφως ὅπως καὶ αἱ ἄλλαι καὶ ἐμπεριεῖχε τρεῖς σκε-
λετοὺς. Εἰς ποῖον ἐκ τῶν τριῶν νεκρῶν ἀνῆκε τὸ ἐπιτύμβιον; καὶ διὰ

1) Ἡ κατάληξις ιος καὶ ιον μετατρέπεται πολλάκις παρὰ τοῖς βυζαντινοῖς
εἰς ις καὶ ιν ἐπὶ παραδείγματι ἐν Κωνσταντίνῳ τῷ Πορφυρογεννήτῳ στιχάριον ἀντὶ
στιχάριον, διαβήτησιν ἀντὶ διοβητήσιον κλπ.

ποίαν αἰτίαν ἡ ἐξαίρεσις αὐτή; Ἡ ἀμφιβολία μας δὲν διήρκεσε ἐπὶ πολὺ διότι μετ' ὀλίγον ἀνεκαλύφθη ἔμπροσθεν ἀκριβῶς τῆς σαρκοφάγου καὶ ὑπὸ τὸ δάπεδον τοῦ κοιμητηρίου εὐρεῖα τετράγωνος τάφρος ἔχουσα μῆκος 2 μ. 60 ἐκ. πλάτος 2 μ. 20 ἐκ. καὶ βάθος 1 μ. 80 ἐκ. (εἰκὼν 29). Ἐντὸς τῆς τάφρου πρὸς τὰ ἀριστερὰ ἔκειτο μονόλιθος μαρμαρίνη λάρναξ ἧς αἱ τέσσαρες πλευραὶ εἰσὶν ἀνάγλυφοι (εἰκόνες 30—31). Ἐκαλύπτετο ὑπὸ



(Εἰκὼν 27). Ἑσωτερικὴ ἀποψὶς Β. Δ. τομέως μετὰ τῶν σαρκοφάγων.

δύο πελωρίων πλακῶν τοποθετημένων ἢ μία ἐπὶ τῆς ἐτέρας καὶ τῶν ὀποίων αἱ διαστάσεις εἰσὶν: Μῆκος 2 μ. 60 ἐκ. πλάτος 2 μ. 2 ἐκ. καὶ πάχος 11 ἑκατοστά. Ἐκ τούτων ἡ ἀμέσως μετὰ τῆς λάρνακος συναπτομένη ἦτο συνδεδεμένη μετ' αὐτῆς διὰ σιδηρῶν ἀρπάγων ἐσφραγισμένων μὲ μόλυβδον. Ἡ ὑπερθεν δὲ αὐτῆς ἀπλῶς τοποθετημένη μαρμαρίνη πλάξ προσωρρίζετο μόνον πρὸς παροχὴν περισσοτέρας ἀντοχῆς εἰς τὸ κάλυμμα τῆς λάρνακος ἐπὶ τοῦ ὁποίου ἀνηγέρθη τοῖχος ἐκ πλίνθων διατηρούμενος εἰς ὕψος 38 ἑκατοστομέτρων.

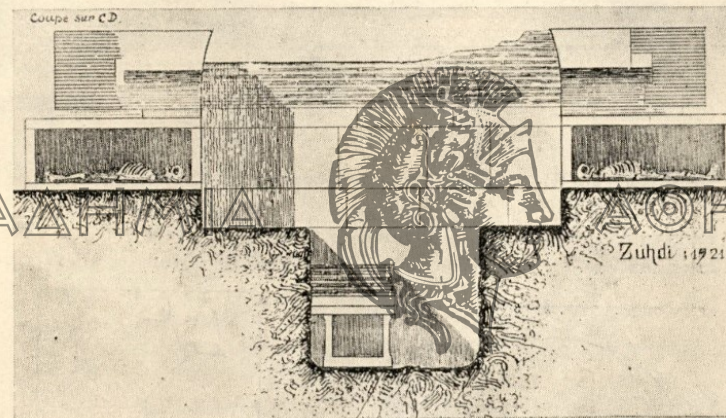
Ὁ πρὸς τὰ δεξιὰ τῆς λάρνακος κενὸς χώρος ἦτο ἀπαραίτητος εἰς τοὺς νεκροθάπτας πρὸς τοποθέτησιν τῆς βαρεῖας λάρνακος, τὸν ἐνταφιασμόν τοῦ νεκροῦ, τὴν ἐπίθεσιν τοῦ καλύματος, τὴν σφράγισιν αὐτοῦ καὶ

τὴν ἀνέγερσιν τοῦ τοίχου, μετὰ δὲ τὴν ἀποπεράτωσιν τῆς ἐργασίας τὸ κενὸν ἐπληρώθη μέχρι τοῦ δαπέδου διὰ συντριμμάτων τοῦ ἀνασκαφέντος

ΕΝΘΑΔΕΚΑ ΕΠΙΦΑΝΙΣ
ΤΑΚΙΤΕ
ΟΜΑΚΑΡΙΟΣ

(Εἰκὼν 28). Ἐπιγραφή τῆς Γ' σαρκοφάγου.

βράχου. Ἐντὸς τῆς λάρνακος ὑπῆρχε εἰς μόνον σκελετὸς ἄθικτος ὥς καὶ μία μικρὰ πλήνρη φιάλη μετ' ὀλίγων συντριμμάτων μολυβδίνης ἐσχάρας



(Εἰκὼν 29). Ἐσωτερικὴ ἀποψὶς τοῦ Β. Α. τομέως.

(εἰκ. 32—33¹). Οὐδεμία μᾶς ἀπομένει ἀμφιβολία ὅτι ὁ μόνος ἐν τῇ λάρνακι κατακείμενος σκελετὸς ἦτο ὁ τοῦ Ἐπιφανίου.

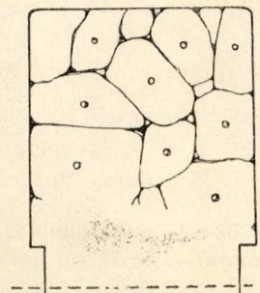
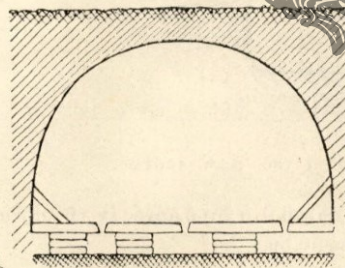
1) Εἰς τὰς ἀνασκαφὰς τῆς Μονῆς τοῦ Ἁγίου Πανιελεήμονος εἰς τὸν ἀνω Βόσπορον ἀνεύρομεν ὑπὸ τὸ δάπεδον τοῦ νάρθηκος κοιμητήριον ὅπου οἱ νεκροὶ ἦσαν ἀπ' εὐθείας ἐκτεθειμένοι ἐπὶ τῆς πλακοστρώσεως, ἔχοντες ὥς προσκίφαλον κεκλιμένην πλίνθον. [Σχεδιάγραμμα Γ.] Ἐπὶ τῶν μαρμαρίνων πλακῶν τοῦ δαπέδου παρατηροῦνται ὅσαι διὰ τῶν ὁποίων τὸ ὕψος τῆς ἀποσυνθέσεως τῶν πτωμάτων ἐστραγγιζόντο εἰς διαμέρισμα ὕψους 18 ἑκατοστῶν. Ἀνάλογον περίπτωσιν παρατήρησε καὶ ὁ φίλος ἀρχιτέκτων Prof. Krischen εἰς τὰς ἀνασκαφὰς εἰς Στόβους τῆς Μακεδονίας. Εἰς τὴν σαρκοφάγον ἔνθα ἡ διευθέσις αὕτη δὲν ἦτο δυνατὴ ἐκρησιμοποιεῖτο μολυβδίνη ἐσχάρα, οὕτως ὥστε ὁ σκελετὸς νὰ μένῃ ἄθικτος

Ἐπὶ μιᾷ τῶν μακρῶν πλευρῶν τῆς λάρνακος παρατηρεῖται ρήγμα ὕψους 32 ἐκ. καὶ πλάτους 26 ἐκ. Ἐκ πρώτης ὀψεως ἐνομίσαμεν ὅτι τὸ ρήγ-



(Εἰκὼν 30). Ἡ μονή του ἁγίου Παντελεήμονος. Ἐμπροσθία ὄψις.

ΑΚΑΔΗΜΙΑ ΑΘΗΝΩΝ
μα ἐγένετο πρὸς σύλησιν τῆς λάρνακος ἀλλ' οὐδαμῶς ἀνεύρομεν τὰ συν-
τρίμματα ἅτινα ἔπρεπε νὰ εὐρίσκωνται ἐν τῷ τοπῷ. Ἐξ αὐτοῦ, ὥς καὶ ἐκ τῆς



(Σχεδ. Γ). Τομή καὶ διάτρητον δάπεδον τῆς κρύπτης Ἀγ. Παντελεή-
μονος Ἀνω Βοσπόρου.

κανονικῆς στάσεως τοῦ σκελετοῦ ἐν τῇ λάρναι, ἀναγκάζομεθα νὰ μὴν ἐπιμείνωμεν πλέον ἐπὶ τῆς εἰκασίας αὐτῆς ἀλλὰ νὰ φθάσωμεν εἰς τὸ συμπέρασμα ὅτι ἡ λάρναξ μετεφέρθη ἐνταῦθα εἰς τὴν κατάστασιν εἰς ἣν τὴν ἀνεύρομεν. Πρὸς ἐπιβεβαίωσιν τῆς θεωρίας αὐτῆς ἀποκλίνουν καὶ αἱ ἀκόλουθοι παρατηρήσεις. Τὸ ἐν εἶδει στέγης ἀρχικὸν κάλυμμα λείπει