

ΙΑΤΡΙΚΗ.—Ἡ πειραματικὴ κερατοεπιπεφυκίτις τοῦ κονίκλου κατόπιν ἐμβολιασμοῦ λευχαιμικῶν προϊόντων. Παρουσία ἐνδοκυτταρίων σωματίων, ὑπὸ *Μιχαὴλ Πετζετάκη*. Ἀνεκοινώθη ὑπὸ τοῦ κ. Μ. Γερουλάνου.

Ἐν συνεχείᾳ τῶν πειραματικῶν ἡμῶν ἐρευνῶν ἐπὶ τῆς παθογενείας τῶν λευχαιμιῶν, ἐνηργήσαμεν ἐμβολιασμοὺς ἐπὶ τοῦ κερατίου κονίκλων διὰ διαφόρων λευχαιμικῶν προϊόντων.

Ἐνεργοῦμεν σκαριφισμοὺς ἐπιμήκεις καθέτους καὶ εἶτα ἐγκαρσίους, διασταυρουμένους τουτέστι κατὰ τὸν κερατοειδῆ χιτῶνα, ἐνῶ συγχρόνως ἐπιθέτομεν τὸ πρὸς πειραματισμὸν ὑλικόν, ὅπερ δέον νὰ μείνη εἰς ἐπαφὴν μετὰ τοῦ οὕτω σκαριφισθέντος κερατίου κατὰ τὸ μᾶλλον καὶ ἥττον μακρὸν χρόνον. Διὰ τὸν λόγον τοῦτον ἐφαρμόζομεν συνήθως κατὰ τὸ ἐλεύθερον χεῖλος τῶν βλεφάρων μικρὰς λαβίδας ἐκ καουτσούκ, ἅς ἀφίνομεν ἐπὶ  $1/2$  ὥραν τουλάχιστον.

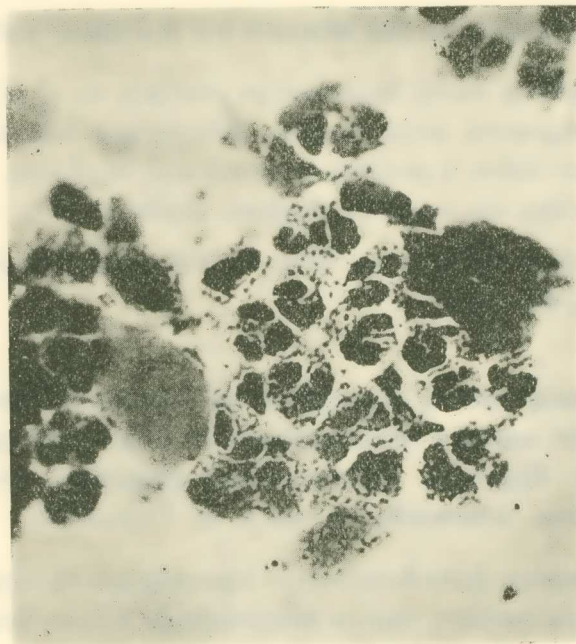
**Ὑλικὸν ἐμβολιασμῶν.** Τοῦτο προέρχεται ἕξ ἀσθενῶν διαφόρων τύπων λευχαιμιῶν: ὀξειάς, μυελογενοῦς, ἢ λεμφογενοῦς καὶ εἶναι εἴτε αἷμα περιφερικὸν ἢ μυελὸς τοῦ στέρονου ἢ σπληνικὸς πολφὸς ἢ καὶ ὁπὸς λεμφικῶν ἀδένων. Οἱ ἐμβολιασμοὶ γίνονται εἴτε ἀμέσως παρὰ τὴν κλίνην τοῦ ἀσθενοῦς, εἴτε ἐν τῷ ἐργαστηρίῳ κατόπιν λειοτριβήσεως τῶν προϊόντων τούτων  $1/2$  ὥραν -  $3/4$  μετὰ τὴν λήψιν αὐτῶν. Ἐνηργήσαμεν, ἐπίσης πλειστάκις καὶ σκαριφισμοὺς δι' ἀπινιδοθέντος αἵματος, ὡς καὶ δι' ἐγκεφάλου κονίκλων, οἵτινες ὑπέκυσαν εἰς τὴν πειραματικὴν λευχαιμικὴν μηνιγγοεγκεφαλίτιδα.

Συνήθως 24 ὥρας μετὰ τοὺς σκαριφισμοὺς παρατηρεῖται λευκωπὴ ἔκκρισις κατὰ τὸ μᾶλλον καὶ ἥττον ἄφθονος. Ὁ ἐπιπεφυκὸς εἶναι ἐξέρυθρος καὶ συχνὰ ὁ ὀφθαλμὸς εἶναι κλειστὸς ἐκ συγκολλήσεως τοῦ ἐλευθέρου χείλους τῶν βλεφάρων λόγῳ τῆς φλεγμονῆς. Κατὰ τὸν πλάγιον φωτισμὸν παρατηροῦνται ἐπιπόλαιαι ἐξελκώσεις (πλέον καταφανεῖς κατόπιν ἐνσταλάξεως κυανοῦ τοῦ μεθυλενίου ἢ φλουροσεΐνης) καὶ διηθήσεις κατὰ μῆκος τῶν σκαριφισμῶν. Ἐνίοτε παρατηρεῖται καὶ ὑπεραιμία, ἄλλοτε ἄλλης ἐντάσεως τῆς ἰριδος. Παρατηρεῖται ἐπίσης καὶ φωτοφοβία ὡς καὶ ὑποαισθησία ἢ καὶ ἀναισθησία τοῦ κερατίου.

Αἱ ἐξελκώσεις τοῦ κερατοειδοῦς ἐξελίσσονται ἐν συνεχείᾳ καὶ γίνονται καταφανέστεραι τὴν 3ην ἢ 4ην ἡμέραν, ἐμφανίζονται δὲ ἐνίοτε καὶ σαφεῖς θολερότητες. Τέλος ἡ κερατοεπιπεφυκίτις ὑποχωρεῖ βαθμιαίως περὶ τὴν 10ην συνήθως ἡμέραν, ἐνῶ αἱ τυχὸν ὑπάρχουσαι θολερότητες διατηροῦνται ἀκόμη καὶ παρέρχονται συνήθως καὶ αὐταὶ μετὰ τινὰ χρόνον.

Εἰς τινὰς περιπτώσεις ἐκτὸς τῶν σκαριφισμῶν, ἐνεργοῦμεν συγχρόνως καὶ ἔνεσιν ὑπὸ τὸν ἐπιπεφυκότα τοῦ ἄνω βλεφάρου  $\frac{1}{5}$ · $\frac{1}{10}$  κ.έ. τοῦ αὐτοῦ προϊόντος.

Ἐν τοιαύτῃ περιπτώσει αἱ ἀντιδράσεις εἶναι πολὺ ἐντονώτεραι καὶ μεγαλύτερας διαρκείας.



Εἰκὼν 1. - Ἐνδοκυττάρια σωμάτια ἐντὸς τῶν ἐξιδρωματικῶν κυττάρων τῆς πειραματικῆς κερατοεπιπεφυκίτιδος τοῦ κονίκλου κατόπιν ἐμβολιασμοῦ τοῦ κερατοειδοῦς διὰ περιφερικοῦ αἵματος μυελογενοῦς λευχαιμίας. Χρῶσις κατὰ Macchiavello. (Μεγέθυνσις  $\times 970$ ).

Τὸ ἔκκρημα τῆς κερατοεπιπεφυκίτιδος ταύτης ἐνοφθαλμιζόμενον διὰ σκαριφισμῶν εἰς ὀφθαλμοὺς ἑτέρων κονίκλων ἀναπαραγάγει αὐτήν.

Κυτταρολογικῶς τὸ πύον ἢ τὸ προϊόν τῆς ἀποξέσεως τοῦ ἐπιπεφυκότος καὶ τοῦ κερατίου, ἀποτελεῖται ἕξ οὐδετεροφίλων πολυμορφοφυρήνων, ἐωζινοφίλων καὶ ἐπιθηλιακῶν κυττάρων.

## ΠΑΡΟΥΣΙΑ ΕΝΔΟΚΥΤΤΑΡΙΩΝ ΣΩΜΑΤΙΩΝ

### 1) ΧΡΩΣΕΙΣ ΔΙΑ VICTORIA - BLAU

Διὰ τῆς ἀπλῆς χρώσεως κατὰ Herzberg δὲν ἀνευρίσκομεν σαφῶς τοιαῦτα σωμάτια. Διὰ τῆς ἐνισχυμένης ὅμως τοιαύτης ἀνευρίσκομεν ἐντὸς τοῦ πρωτο-

πλάσματος τῶν κυττάρων τοῦ ἔξιδρώματος μικρὰ σωματία στρογγύλου σχήματος καὶ χρώματος ἰώδους κυανοῦ, μεγέθους δὲ 0,10 μ. 0,15 μ. 0,20 μ.

Ἡ ἀναζήτησις ἐνδοκυτταρίων σωματίων διὰ τῶν συνήθων χρώσεων ἢ κατὰ Giemsa ἀπέβη ἀρνητική.

## 2) ΧΡΩΣΕΙΣ ΚΑΤΑ ΤΗΝ ΜΕΘΟΔΟΝ ΤΟΥ MACCHIARELLO<sup>1</sup>

Διὰ τῆς χρώσεως ταύτης παρατηροῦμεν σταθερῶς εἰς τὰ δι' ἀποξέσεως τοῦ ἐπιπεφυκίτου ἐπιχρίσματα μικρὰ σωματία ἐνδοκυττάρια στρογγύλου σχήματος χρώματος ἐρυθροῦ-ιώδους ἢ ρουβινίου σκοτεινοῦ μετὰ συγχρότης, ἅτινα πληροῦσι τὸ πρωτόπλασμα ἰδίᾳ τῶν πολυμορφοπυρήνων, μεγέθους 0,10 μ. - 0,15 - 0,20 μ.

(Ἔργασια ἐκτελεσθεῖσα ἐν τῷ Ἑλληνικῷ Ἰνστιτούτῳ Παστέρ ἰδίᾳ πρωτοβουλία καὶ ἰδίαις δαπάναις).

ΙΑΤΡΙΚΗ.—Ἡ πειραματικὴ περιορχίτις καὶ μηνιγγοεγκεφαλίτις τοῦ ἰνδοχοίρου κατόπιν ἐνδοπεριτοναϊκῶν ἐνέσεων λευχαιμικῶν προϊόντων. Παρουσία ἐνδοκυτταρίων σωματίων, ὑπὸ *Μιχαήλ Δ. Πετρετάκη*.<sup>2</sup> Ἀνεκοινώθη ὑπὸ τοῦ κ. Μ. Γερούλανου.

Εἰς προηγουμένην ἡμῶν ἀνακοίνωσιν<sup>2</sup> περιεγράψαμεν τὴν λευχαιμικὴν μηνιγγοεγκεφαλίτιδα τοῦ κονίκλου, κατόπιν ἐνδεγκεφαλικῶν ἐνέσεων λευχαιμικῶν προϊόντων.

Ὁ ἰνδοχοίρος ἐπίσης, ἀπὸ πολλοῦ ὑπῆρξεν ἀντικείμενον μακρῶν πειραματισμῶν.

Ἡ ἐνδεγκεφαλικὴ ἔνεσις λευχαιμικῶν προϊόντων παρὰ τῷ ἰνδοχοίρῳ, ἔχει τὰ αὐτὰ ἀποτελέσματα, ἀλλὰ ὀλιγώτερον σταθερὰ ἢ παρὰ τῷ κονίκλῳ.

Εἰς τὴν παροῦσαν ἀνακοίνωσιν, θέλομεν ἐκθέσει τὰ πειραματικὰ ἀποτελέσματα, ἅτινα ἔσχομεν παρὰ τῷ ἰνδοχοίρῳ, κατόπιν ἐνδοπεριτοναϊκῶν ἐνέσεων λευχαιμικῶν προϊόντων, προερχομένων ἐξ ἀσθενῶν πασχόντων ἐκ λευχαιμίας, ὀξείας, μυελογενοῦς ἢ λεμφογενοῦς, ἢ καὶ λειοτριβήματος ἐγκεφάλων προερχομένων ἐκ κονίκλων, οἵτινες ὑπέκνησαν κατόπιν πειραματικῆς λευχαιμικῆς μηνιγγοεγκεφαλίτιδος.

<sup>1</sup> Τὴν χρῶσιν ταύτην, συνεβούλευσεν, ὅπως μεταχειρισθῶμεν ὁ Διευθυντὴς τοῦ Ἑλληνικοῦ Ἰνστιτούτου Pasteur κ. R. Panthier.

<sup>2</sup> *Μ. Δ. Πετρετάκη*. Πειραματικὰ ἔρρευναί ἐπὶ τῆς λοιμώδους φύσεως, πιθανῶς διὰ διηθητοῦ ἰοῦ κατὰ τὰς διαφόρους μορφάς τῆς λευχαιμίας.—Ἀκαδημία Ἀθηνῶν. Συνεδρία τῆς 1 Δεκεμβρίου 1949.