

## ΑΝΑΚΟΙΝΩΣΙΣ ΜΗ ΜΕΛΟΥΣ

**Μία νέα ποικιλία παραγωγῆς πρωϊμων ἐπιτραπεζίων σταφυλῶν, ὑπὸ Μάρκου Βασ. Βλάχου\***. Ἀνεκοινώθη ὑπὸ τοῦ Ἀκαδημαϊκοῦ κ. Ἰωάννου Ξανθάκη.

## ΕΙΣΑΓΩΓΗ

Ἡ προσπάθεια βελτιώσεως τῶν ὑπαρχουσῶν ποικιλιῶν ἀμπέλου δι' ἐπιλογῆς καὶ διὰ διασταυρώσεων εἶναι ἐπιβεβλημένη ἐκ πλείστων λόγων, ἐξ ὧν τινες εἶναι αἱ μειωμένα ἀποδόσεις, ἢ μὴ καλὴ προσαρμογὴ των εἰς τὰς εἰδικὰς φυσικὰς συνθήκας, ἔνθα αὐταὶ καλλιεροῦνται, ἢ ροπὴ εἰς τὴν ἀνθόρροϊαν καὶ τὴν ἀνισορραγίαν, ἢ εὐαισθησία εἰς ὠρισμένας ἀσθενείας, τοὺς παγετοὺς καὶ τὴν ξηρασίαν, ἢ ἀστάθεια ὡς πρὸς τὸν χρόνον ὠριμάνσεως τοῦ προϊόντος ἢ, ἐφ' ὅσον πρόκειται περὶ ἐπιτραπεζίων σταφυλῶν, ἢ μειωμένη ἐπιδεκτικότης αὐτῶν εἰς τὰς μεταφορὰς καὶ ἢ μὴ διατήρησις τῶν ὄργανοληπτικῶν χαρακτηριστῶν μετὰ τὴν συγκομιδὴν.

Τὸ αὐτὸ ἰσχύει καὶ διὰ τὰ χρησιμοποιούμενα εἰς τὰς φυλλοξηριώσας περιοχὰς ὡς ὑποκείμενα τῆς ἀμπέλου εἶδη καὶ ὑβρίδια τῶν ἀμερικανικῶν ἀμπέλων, ἅτινα ἐπίσης χρῆζονται βελτιώσεως, διότι εἰς ὠρισμένας περιπτώσεις ἀναμπελώσεων εἶναι δύσκολος ἢ ἐξεύρεσις καταλλήλου ὑποκειμένου.

Διὰ τοὺς προαναφερθέντας λόγους εἰς πολλὰς ἐκ τῶν ἀμπελοφυτικῶν χωρῶν τοῦ κόσμου ἐφαρμόζονται προγράμματα βελτιώσεως τῆς ἀμπέλου τόσον δι' ἐπιλογῆς, ὅσον καὶ διὰ διασταυρώσεων, ἐν συνδυασμῶ μετὰ τὴν εἰσαγωγὴν νέων ποικιλιῶν καὶ ὑποκειμένων ἐξ ἄλλων χωρῶν.

Ἐκ τῶν προαναφερθέντων καθίσταται προφανὴς ἡ ἀνάγκη ἀποκτίσεως νέων ποικιλιῶν καὶ ὑποκειμένων καταλλήλων διὰ τὰς ἀνάγκας τῆς ἐλληνικῆς Ἀμπελοφυτικῆς καὶ παρ' ἡμῖν. Ἰδιαιτέρως πολῦτιμοι εἶναι αἱ ποικιλίαι παραγωγῆς ἐπιτραπεζίων σταφυλῶν λίαν πρωϊμοὶ ἢ πρωϊμοὶ ὠριμάνσεως, καθ' ὅσον αὐταὶ ἐπιτυγχάνουν τὰς καλύτερας τιμὰς εἰς τὰς ἀγορὰς καταναλώσεως· δὲν διατρέχουν τοὺς κινδύνους τῶν ποικιλιῶν μέσης, ὀψίμου καὶ λίαν ὀψίμου ἐποχῆς ὠριμάνσεως, αἱ ὁποῖα παραμένουν ἐπὶ περισσότερον χρόνον ἐκτεθειμένα εἰς τοὺς ἐχθροὺς, τὰς ἀσθενείας καὶ τὰς κλιματικὰς ἀντιξοότητας, δύνανται δὲ νὰ ἀξιοποιή-

\* MARCOS VAS. VLACHOS, *Un nouveau cépage de production des raisins de table précoces.*

σουν επιτυχῶς ἐδάφη ἀνεπαρκῶς ἐφωδιασμένα εἰς ὕδωρ, εἰς τὰ ὅποια αἱ μέσης καὶ ὀψίμου ἐποχῆς ὠριμάνσεως ποικιλίαι δὲν δύνανται νὰ ἱκανοποιήσουν τὰς εἰς ὕδωρ ἀνάγκας τῶν ἀνευ ἀρδεύσεως.

Τὰ ἀνωτέρω μᾶς ὥθησαν εἰς τὸ νὰ ἀναλάβωμεν πρόγραμμα βελτιώσεως τῆς ἀμπέλου διὰ τῆς διενεργείας ἀριθμοῦ διασταυρώσεων, μὲ κύριον ἀντικειμενικὸν σκοπὸν τὴν ἀπόκτησιν ποικιλιῶν παραγωγῆς ἐπιτραπεζίων σταφυλῶν λίαν πρωΐμου ὠριμάνσεως, καθὼς καὶ οἶναμπέλων.

Κατὰ τὰς διεξαχθείσας διασταυρώσεις ἐχρησιμοποίησαμεν τόσον ἑλληνικῆς προελεύσεως ποικιλίας, ὅσον καὶ τοιαύτας εἰσαχθείσας ἐκ τοῦ ἑξωτερικοῦ, ἀναλόγως τοῦ ἐπιδιωκομένου εἰς ἐκάστην περίπτωσιν ἀντικειμενικοῦ σκοποῦ, ἥτοι τῶν ἰδιοτήτων καὶ χαρακτήρων τῶν ὁποίων ἐπεδιώκετο ὁ συνδυασμός.

Εἰς τὴν παροῦσαν ἀνακοίνωσιν δίδεται ἀμπελογραφικὴ περιγραφὴ καὶ στοιχεῖα ἀναφερόμενα εἰς μίαν ἐκ τῶν ἀποκτηθεισῶν ὑφ' ἡμῶν ποικιλιῶν, εἰς τὴν ὁποίαν ἐδόθη τὸ ὄνομα «Θ ἔ ρ μ η» καὶ ἐκ τῆς πολυετοῦς παρακολουθήσεως τῆς ὁποίας ἐλήφθησαν ἀποτελέσματα λίαν ἱκανοποιητικὰ διὰ τὴν χρησιμοποίησίν της ὡς ποικιλίας παραγωγῆς λίαν πρωΐμων ἐπιτραπεζίων σταφυλῶν.

#### 1. ΠΡΟΕΛΕΥΣΙΣ - ΧΑΡΑΚΤΗΡΕΣ

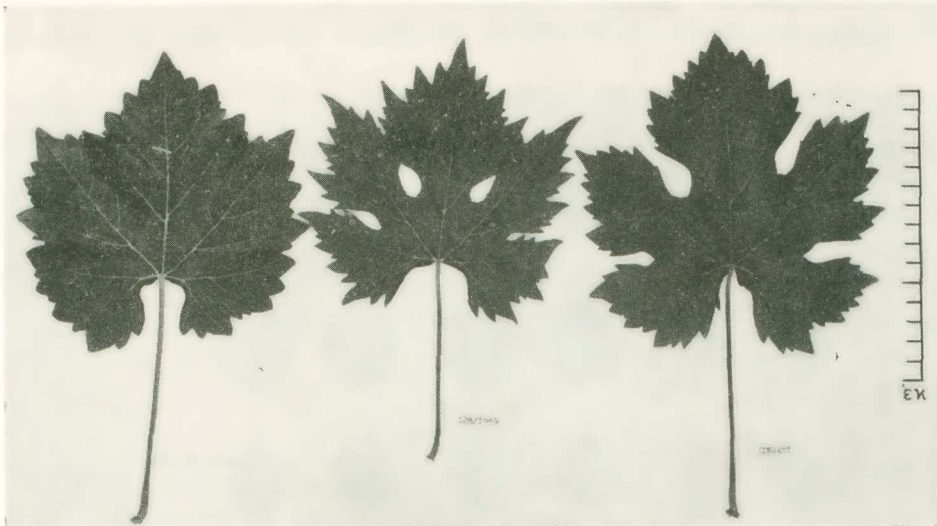
Ἡ ποικιλία «Θ ἔ ρ μ η» παρήχθη δι' ὑβριδισμοῦ εἰς τὸν πειραματικὸν ἀμπέλωνα τοῦ Πανεπιστημίου Θεσσαλονίκης, κατὰ τὸ ἔτος 1959. Ὡς μητρικὴ ποικιλία ἐχρησιμοποιήθη ἡ γαλλικῆς προελεύσεως Cinsaut (συνων. Cinq-saou, Plant d'Arles, Ottavianello) καὶ ὡς πατρικὴ ἡ πρωΐμου ὠριμάνσεως οὐγγρικὴ Muscat Szolokertek (συνων. Muscat Reine des vignes, Regina dei vigneti, Ραζακί Οὐγγαρίας).

Διὰ τῆς διασταυρώσεως ταύτης ἐπεδιώχθη ἡ ἀπόκτησις ποικιλίας παραγωγῆς ἐπιτραπεζίων σταφυλῶν λίαν πρωΐμου ὠριμάνσεως μὲ ἄνθος κανονικόν, ἐρμαφρόδιτον, αὐτογόνιμον, μὴ ὑποκείμενον εἰς ἀνθόρροϊαν, μὲ ρᾶγας ὁμοιόμορφου μεγέθους καὶ χρωματισμοῦ, σάρκα ἀνθεκτικὴν, ἐπιδερμίδα λεπτὴν καὶ ἀνθεκτικὴν, ἱκανοποιητικὴν πρόσφυσιν ραγὸς μετὰ τοῦ ποδίσκου, ἐπιδεκτικὴ διατηρήσεως τῶν βοτρυῶν ἐπὶ τῶν φυτῶν καὶ μετὰ τὴν ἐμπορικὴν ὠρίμανσιν, ὡς καὶ ὑπὸ συνθήκας συντηρήσεως μετὰ τὴν συγκομιδὴν.

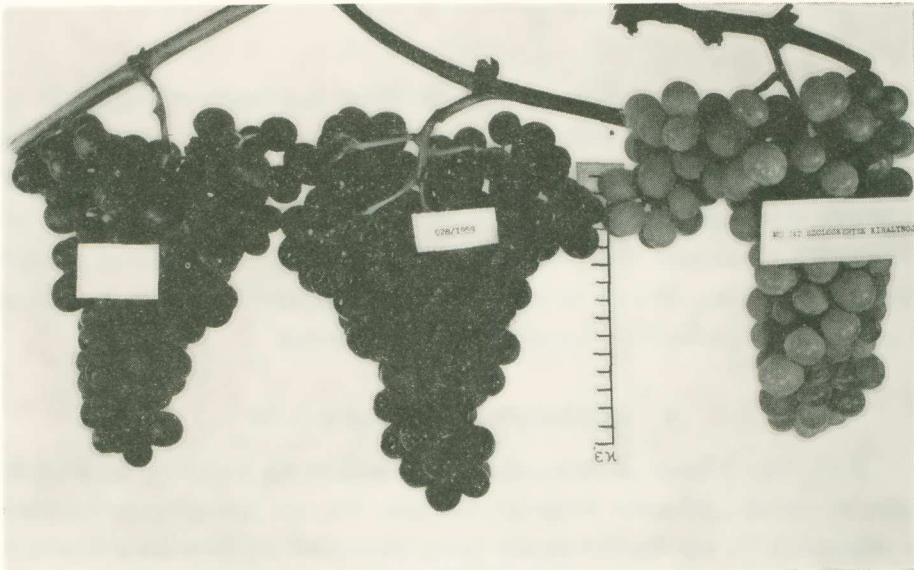
Ἡ νέα ποικιλία ὑπερέβη καὶ τὰς πλέον αἰσιοδόξους προσδοκίας μας ὡς πρὸς ὠρισμένους χαρακτήρας, ἥτοι τὴν παραγωγικότητα, τὴν πρωΐμότητα ὠριμάνσεως, τὴν ὁμοιομορφίαν μεγέθους καὶ χρώματος τῶν ραγῶν, τὴν ἀνθεκτικότητα σαρκὸς καὶ ἐπιδερμίδος, ὡς καὶ τὴν πρόσφυσιν τῆς ραγὸς μετὰ τοῦ ποδίσκου.

Τὰ παραχθέντα ἐκ τῆς διασταυρώσεως γίγαρτα ὑπεβλήθησαν εἰς ψῦξιν καὶ

ἐν συνεχείᾳ ἐσπάρησαν. Τὰ πρῶτα ἐμβόλια ἐλήφθησαν τὸ 1962 ἐκ τοῦ ὑπὸ τὸν κωδικὸν ἀριθμὸν 028/1959 φυτοῦ, τὰ ὁποῖα ἐτέθησαν ἐπὶ ἀποκεφαλισθέντων πρέμων ἡλικίας 8 ἐτῶν πρὸς ταχύτεραν προώθησιν αὐτῶν εἰς καρποφορίαν.



Εἰκ. 1. Ἐξ ἀριστερῶν πρὸς τὰ δεξιὰ: τυπικά φύλλα τῶν ποικιλιῶν Muscat Reine des vignes, «Θέρμη» καὶ Cinsaut.

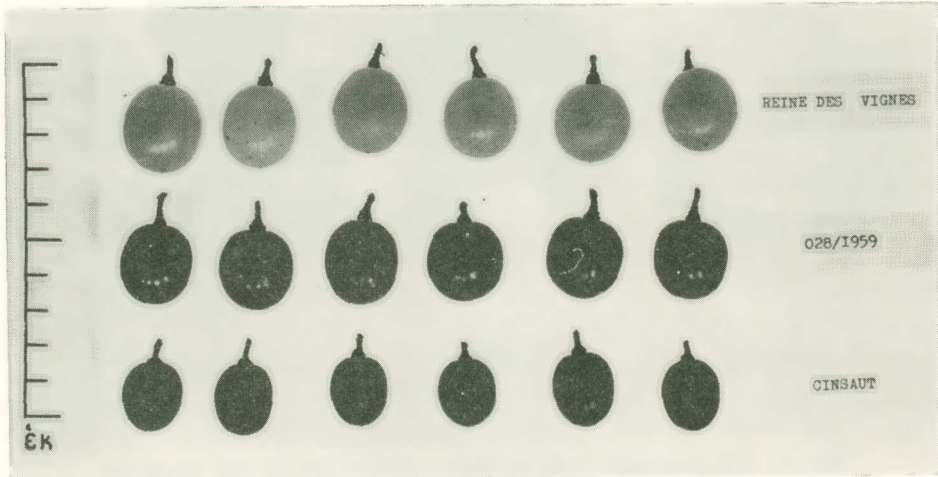


Εἰκ. 2. Ἀριστερά: βότρυς τῆς ποικιλίας Cinsaut· δεξιὰ: τῆς ποικιλίας Muscat Reine des vignes καὶ εἰς τὸ μέσον: τῆς νέας ποικιλίας «Θέρμη».



Ἀπὸ τοῦ ἐπομένου ἔτους 1963 τὰ φυτὰ ἔκαρποφόρησαν, παρατηρήθη δὲ ἀξιόλογος προϋιμότης ὠριμάνσεως τῶν βοτρυῶν, ἣτις διετηρήθη καὶ κατὰ τὰ ἐπόμενα ἔτη.

Μορφολογικῶς, ὡς φυτόν, ἡ νέα ποικιλία ἐνθυμίζει περισσότερο τὴν Cinsaut, λεπτομερεστέρα ὅμως ἐξέτασίς της ἀποκαλύπτει διαφορὰς, αἱ κυριώτεραι τῶν ὁποίων ἀναφέρονται εἰς τὸ φύλλον, τὸν βότρυν καὶ τὴν ρᾶγα (εἰκ. 1, 2, 3).



Εἰκ. 3. Ἄνω: ρᾶγες τῆς ποικιλίας Muscat Reine des vignes, κάτω: τῆς Cinsaut καὶ εἰς τὸ μέσον: τῆς ποικιλίας «Θέρμη».

Οὕτω τὸ φύλλον τῆς ποικιλίας «Θέρμη» εἶναι μικρότερον τῆς Cinsaut καὶ τὸ ἔλασμα λεπτότερον, οἱ ὀδόντες εἶναι μεγαλύτερου μήκους καὶ ὀξύτεροι καὶ ὁ μισχικὸς κόλπος σχήματος ἀνοικτοῦ U, ἐνῶ εἰς τὴν Cinsaut κλειστοῦ V. Ὁ βότρυν εἶναι ἀραιότερος καὶ αἱ ρᾶγες μεγαλύτερου μεγέθους, ὁμοιογενεῖς κυανομελανοῦ χρωματισμοῦ (οὐχὶ ἐντόνως σκοτεινοῦ ὡς τῆς Cinsaut) μὲ ἑλαφρῶς πεπιεσμένους πόλους, ἰδίᾳ εἰς τὸ σημεῖον ἀναρτήσεως ἀπὸ τοῦ ποδίσκου. Ἐπίσης οἱ ποδίσκοι τῶν ραγῶν εἶναι μακρότεροι καὶ ἰσχυρότεροι.

## 2. ΑΜΠΕΛΟΓΡΑΦΙΚΗ ΠΕΡΙΓΡΑΦΗ

Κατωτέρω δίδομεν ἀμπελογραφικὴν περιγραφὴν τῆς ποικιλίας, ὡς αὕτη διεμορφώθη κατόπιν πολυετῶν παρατηρήσεών μας εἰς τὸν πειραματικὸν ἀμπελῶνα καὶ τελευταίως εἰς τὴν ἀμπελουργικὴν ζώνην Θεσσαλονίκης, ὅπου αὕτη μετεφέρθη πρὸς μελέτην.

*Ἐκβάλλστημα:* (εἰκ. 4) μέσον, ἀραχνοῦφές, πρασινολεύκου χρωματισμοῦ.

*Νέα φύλλα τῆς κορυφῆς*: (εἰκ. 4) τρίλοβα, κατὰ θέσεις ἀραχνοῦφῆ, ἀνοικτοῦ πρασίνου ἕως πρασινοκιτρίνου χρωματισμοῦ· μισχικὸς κόλπος λίαν ἀνοικτός, σχεδὸν ἐλλείπει· μίσχος βραχὺς μέσου πάχους, πράσινος, ἀραχνοῦφῆς.

*Νέα φύλλα τῆς βάσεως*: ἐλαφρῶς πτυσσόμενα, πεντάλοβα, χρωματισμοῦ ἀνοικτοῦ πρασίνου, συνήθως ἄχνοα. Πολλάκις ἐπὶ τῆς κάτω ὄψεως παρατηροῦνται



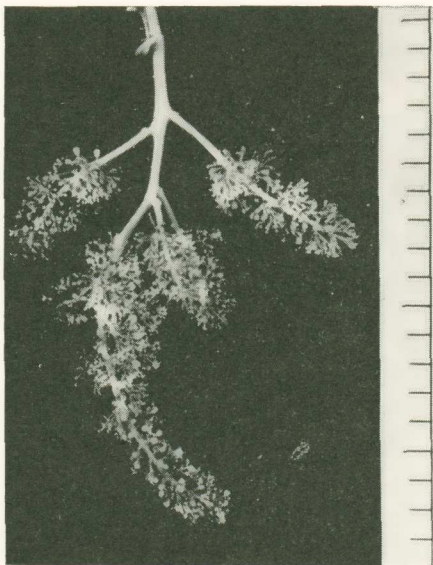
Εἰκ. 4.

συστάδες βραχέων, πυκνῶν, ἀκανθωτῶν τριχιδίων, ἰδίᾳ ἐπὶ τῶν κυρίων νευρώσεων, ὡς καὶ εἰς τὰ σημεῖα συμβολῆς των· μισχικὸς κόλπος σχήματος ἀνοικτοῦ U· μίσχος μέσος, πρασινόλευκος, ἄχνους.

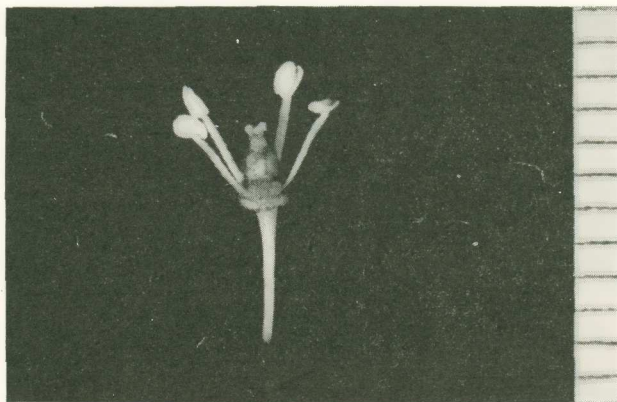
*Ποώδης βλαστὸς κατὰ τὴν ἀνοφορίαν*: ὄρθιος ἕως ἐλαφρῶς ἐκτεινόμενος· συνήθως φέρει ἀραιὰ ἐπιμήκη τριχίδια εὐκόλως ἀποσπώμενα εἰς τὸ ἀνώτερον  $\frac{1}{3}$  αὐτοῦ. Χρωματισμὸς πράσινος κατὰ μῆκος τῶν μεσογονατίων καὶ παρὰ τοὺς κόμβους τείνει πρὸς τὸ πρασινοῖῶδες· ὄφθαλμοὶ ἐρυθροπρασίνου χρωματισμοῦ.

*Ἑλικες*: (εἰκ. 4) διαλείπουσαι, τύπου 0-0-0-0-2-0-2-0-2... λεπταὶ ἕως μέσου πάχους, δισχιδεῖς καὶ τρισχιδεῖς, πρασινοκιτρίνου χρωματισμοῦ.

*Ταξιανθία*: (εἰκ. 5) μέσου ἕως μεγάλου μεγέθους, κυλινδροκωνική, κλα-



Εἰκ. 5. (\*Η κλιμαξ, δεξιά, ἀναφέρεται εἰς ἑκατοστόμετρα).

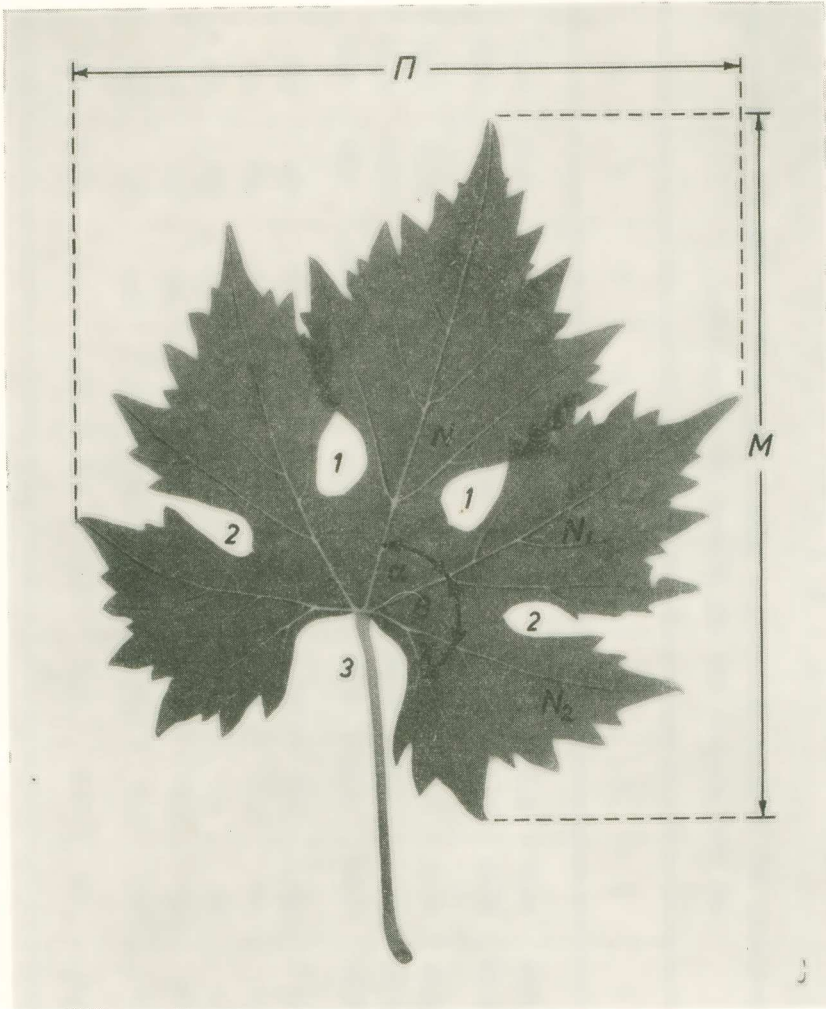


Εἰκ. 6. (\*Η κλιμαξ, δεξιά, ἀναφέρεται εἰς χιλιοστόμετρα).

δωτή, μετρίως πυκνή. Μέσος ἀριθμὸς ἀνθέων τῆς πρώτης ἀπὸ τῆς βάσεως τῆς κληματίδος ταξιανθίας 549 ἄνθη<sup>1</sup>.

1. Μέσος ὄρος ἑξαχθεῖς ἐκ τῆς μετρήσεως τῶν ἀνθέων 10 ταξιανθιῶν, κατὰ τὸ ἔτος 1969.

Άνθος : (είκ. 6) έρμαφρόδιτον, αὐτογόνιμον. Ὑπὸ συνθήκας αὐτεπικονιάσεως, ἐντὸς χαρτοσακκιδίων, τὸ ποσοστὸν γονιμοποιήσεως τῶν ἀνθέων δέκα ταξιανθιῶν, κατὰ τὸ 1969, ἀνήλθεν εἰς 23,6 %.



Εἰκ. 7. Τυπικὸν φύλλον τῆς ποικιλίας «Θέρμη».

- M = μῆκος
- Π = πλάτος
- N = κυρία νεύρωσις
- N<sub>1</sub> N<sub>2</sub> = δευτερεύουσαι νευρώσεις
- α, β, γ = γωνίαι
- 1 = ἀνώτεροι πλάγιοι κόλποι
- 2 = κατώτεροι » »
- 3 = μισχικὸς κόλπος



## Π Ι Ν Α Ξ

Ἐμφραίνων μετρήσεις γενομένας ἐπὶ 10 ἀντιπροσωπευτικῶν φύλλων τῆς ποικιλίας «Θέρμη», κειμένων μεταξύ 8ου καὶ 12ου κόμβων ἀπὸ τῆς βάσεως τῶν κληματαρίων.

Ἀντικείμενον μετρήσεων	1	2	3	4	5	6	7	8	9	10	M. O.
Μῆκος ἔκ.	17,10	16,80	14,20	18,60	16,00	14,30	16,40	17,20	15,30	14,70	16,06
Πλάτος »	17,00	16,60	13,40	16,60	15,30	13,90	16,20	15,80	16,30	16,70	15,78
N ἔκ.	13,50	12,50	11,80	13,70	12,20	11,30	12,40	13,60	12,80	12,40	12,62
N <sub>1</sub> »	10,40	10,80	9,50	11,50	11,40	10,50	12,20	11,20	11,00	11,10	10,96
N <sub>2</sub> »	7,50	8,70	6,10	7,20	7,80	7,80	9,00	8,50	8,40	8,30	7,93
Γωνία α μοίραι	47°	50°	51°	50°	52°	35°	45°	52°	42°	44°	46,8°
» β »	60°	54°	54°	47°	53°	53°	57°	44°	40°	43°	50,5°
» γ »	47°	68°	44°	46°	42°	52°	49°	55°	38°	42°	48,3°
α + β	107°	104°	105°	97°	105°	88°	102°	96°	82°	87°	97,3°
α + β + γ	154°	172°	149°	143°	147°	140°	151°	151°	120°	129°	145,6°
Μῆκος μίσχου ἔκ.	9,0	9,0	11,5	9,0	9,0	9,0	10,5	9,5	10,5	10,0	9,7



*Γύρις* : (είκ. 8) αποτελείται εκ γυροκόκκων κανονικοῦ ἔλλειψοειδοῦς σχήματος ὑψηλῆς βλαστικότητος, κυμαινομένης μεταξύ 70 - 82 %, καὶ μὲ ποσοστὸν ἀνωμάλων γυροκόκκων 5 - 8 %.

*Ἀνεπτυγμένον φύλλον* : (είκ. 7) μέσου μεγέθους, πεντάλοβον· ἐπὶ τῆς ἄνω ὀψεως ἄχρουν· ἐπὶ τῆς κάτω συνήθως λεῖον καὶ ἄλλοτε, ἰδίᾳ εἰς τὰ κατώτερα φύλλα τῶν κληματίδων, φέρει πυκνά, ἀκανθώδη, βραχέα τριχίδια εἴτε ἐφ' ὅλης τῆς ἐπιφανείας εἴτε κατὰ θέσεις· ἀνώτεροι καὶ κατώτεροι πλάγιοι κόλποι βαθεῖς ἕως λίαν βαθεῖς σχήματος ροπαλοειδοῦς μὲ χεῖλη ἐπικείμενα· μισχικὸς κόλπος σχήματος ἀνοικτοῦ U· ἔλασμα μέσου πάχους κυματοειδές, χρωματισμοῦ πρασίνου, ὅστις λίαν ἐνω-



Εἰκ. 8. (X 135 περίπου).

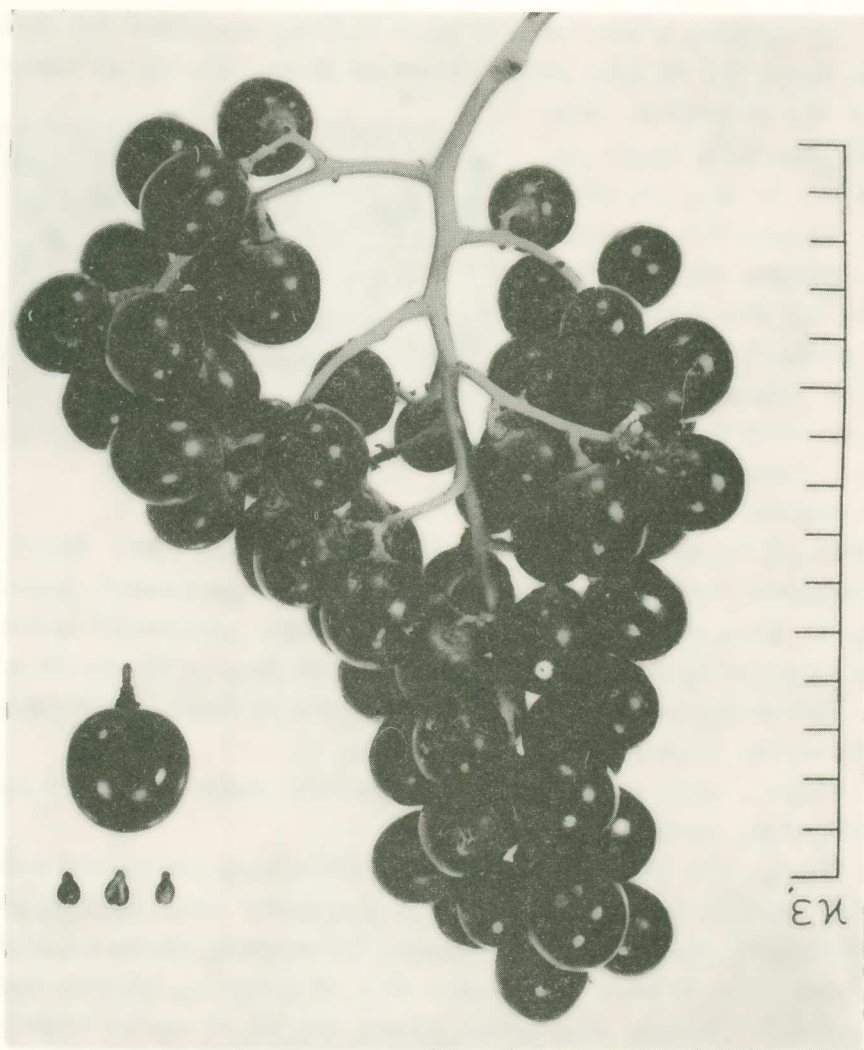
ρὶς (ἀπὸ τοῦ δευτέρου δεκαπενθημέρου τοῦ Ἰουλίου) κατὰ θέσεις ἀρχίζει νὰ ἀντικαθίσταται ὑπὸ κηλίδων σκοτεινοῦ βυσσινοχρόου χρωματισμοῦ (χαρακτήρ Cinsaut). Κύρια νεῦρα ἐξέρχονται εἰς τὴν κάτω ὀψιν, χρωματισμοῦ πρασινοκίτρινου, πολλάκις ἄχροα καὶ ἄλλοτε κεκαλυμμένα ὑπὸ βραχέων ἀκανθωτῶν τριχιδίων· ὀδοντοστοιχία μὲ ὀδόντας, 2 - 3 μεγεθῶν, ὄξεις μὲ πλευρὰς ἄλλοτε τὴν μίαν κυρτὴν καὶ τὴν ἄλλην κοίλην καὶ ἄλλοτε εὐθείας.

*Μίσχος* : μέσου μήκους καὶ πάχους, ἔλαστικός, πράσινος καὶ κατὰ θέσεις πρασινέρυθρος, συνήθως ἄχρους.

*Βότρυς* : (είκ. 9) μέσου ἕως μεγάλου μεγέθους, σχήματος κωνικοῦ πυραμιδοειδοῦς, πολλάκις διπλοῦς πτερυγιωτός, μετρίως ἀραιός· μίσχος ἐμφανής, μέσου μήκους, ποώδης, πράσινος καὶ ἄλλοτε μερικῶς ξυλοποιημένος ἄνωθεν τοῦ κόμβου.

*Ράξ* : (είκ. 9) μέσων διαστάσεων :  $20 \times 18$  χιλιοστῶν, σχήματος σφαιρικοφοειδοῦς μὲ ἔλαφρῶς πεπιεσμένους πόλους, ἰδίᾳ εἰς τὸ σημεῖον ἀναρτήσεως ἀπὸ τοῦ ποδίσκου. Φλοιὸς λεπτός, στερεός, εὐκόλως διαρρηγνύομενος κατὰ τὴν μάσησιν, χρωματισμοῦ κυανομελανοῦ ὁμοιογενοῦς μετ' ἀνθηρότητος· ἐγκαρσία τομῆ σφαιρική· σὰρξ τραγανή, λίαν ἀνθεκτική, χυμὸς ἄχρους, γεῦσις εὐχάριστος, μὴ προκαλοῦσα εὐκόλως τὸν κορεσμόν ἕνεκα καλῆς ἀναλογίας σακχάρων/ὀξέων, ἥτοι σάκχαρα 14 - 16 % καὶ ὀξύτης 4,5 - 6,0 % (σχέσις σακχάρων % / ὀξέων % = = 23 - 32). Ποδίσκος πράσινος, ἰσχυρὸς μετ' ὀξιδίων· χρωστήρ μέσος· πρόσφυσις

ραγός ποδίσκου λίαν ισχυρά, συνήθως διαρρηγνυομένου τοῦ φλοιοῦ κατὰ τὴν ἀπόσπασιν τῆς ραγός.



Εἰκ. 9.

*Γύαργα* : (εἰκ. 9) 2-3 κατὰ ρᾶγα (σπανιώτερον 1 ἢ 4) μικροῦ ἕως μέσου μεγέθους, ἀποειδῆ μὲ ράμφος βραχύ.

*Χρωματισμός φύλλων κατὰ τὸ φθινόπωρον* : ἐπὶ τοῦ ἐλάσματος τῶν φύλλων παρατηροῦνται κατὰ θέσεις κηλίδες βυσινοχρόου χρωματισμοῦ διαφόρου τόνου, ἥτοι ἀνοικτοῦ καὶ σκοτεινοῦ, αἵτινες ἐπεκτείνονται ἐφ' ὀλοκλήρου τοῦ ἐλά-

σματος. Τὸ παρὰ τὰς κυρίας νευρώσεις τμήμα συνήθως παραμένει πράσινον. Ἄλλοτε παρατηροῦνται κίτρινοι κηλίδες ἀποξηραίνόμενοι ἐν συνεχείᾳ.

**Κληματίς :** μέσου μήκους καὶ πάχους, ἡμιανωρωμένη, διακλαδουμένη, ἐλαστική· ἐγκαρσία τομῇ ἔλλειπτική· ἐπιφάνεια λεία, χρωματισμοῦ ἀνοικτοῦ καστανοῦ μετ' ἀνθηρότητας· ξύλον σκληρόν, ἐντεριῶν ὀλίγη· κόμβοι σκοτεινότερου χρωματισμοῦ· ὀφθαλμοὶ μεγάλοι, ἐξέχοντες, πυραμιδοειδεῖς, μεσογονάτια μέσου μήκους 8 - 10 ἐκμ.

**Κορμός :** ἰσχυρὸς μὲ φλοιὸν εὐθραυστον, μέσου πάχους, σκοτεινοῦ καστανοῦ χρωματισμοῦ, ἀποκολλώμενος εἰς στενάς ἐπιμήκεις λωρίδας.

### 3. ΟΙΚΟΛΟΓΙΚΑΙ ΣΥΝΘΗΚΑΙ ΚΑΙ ΦΑΙΝΟΛΟΓΙΚΑ ΣΤΟΙΧΕΙΑ

Αἱ παρατηρήσεις μας, διὰ τὴν ἀμπελογραφικὴν περιγραφὴν τῆς νέας ποικιλίας, ἐγένοντο εἰς τὸν πειραματικὸν ἀμπελῶνα τοῦ Πανεπιστημίου Θεσσαλονίκης, ὅστις κεῖται εἰς ἀπόστασιν 7 χιλιομέτρων ἀνατολικῶς τῆς πόλεως καὶ εἰς τὸ περιβάλλον τοῦ ὁποίου ἀπεκτῆθη. Συμπληρωματικῶς ἐλήφθησαν παρατηρήσεις καὶ ἐκ τῆς ἀμπελοφυγικῆς ζώνης Θεσσαλονίκης, ὅπου ἡ ποικιλία ἔχει μεταφερθῆ πρὸς μελέτην.

#### α) Γεωγραφικὴ θέσις - ὑψόμετρον.

Γεωγραφικὸν μῆκος : 20°, 57' Α (Greenwich).

Γεωγραφικὸν πλάτος : 40°, 37' Β.

Ὑψος ἀπὸ τῆς ἐπιφανείας τῆς θαλάσσης : 8 μ.

#### β) Ἔδαφος.

Ἐκθέσις : ἐπίπεδος μὲ προσανατολισμὸν τῶν γραμμῶν Β - Ν.

Σύστασις : μέση ἕως ἐλαφρά.

Ὄργανικὴ οὐσία καὶ ἄζωτον : μετρίως ἐφωδιασμένον ἕως πτωχόν.

Ἀφομοιώσιμον  $P_2O_5$  καὶ  $K_2O$  : πλούσιον ἕως λίαν πλούσιον.

#### γ) Κλίμα<sup>1</sup>.

Μέση μηνιαία θερμοκρασία δεκαετίας 1959 - 1968<sup>2</sup>.

Ι	Φ	Μ	Α	Μ	Ι	Ι	Α	Σ	Ο	Ν	Δ	Μ. Ο. ἔτους
4,6	6,3	9,7	14,5	19,7	24,0	26,7	26,5	21,8	16,9	12,6	7,7	15,9

1. Τὰ κλιματικὰ στοιχεῖα ἐλήφθησαν ἐκ τοῦ μετεωρολογικοῦ σταθμοῦ τοῦ Ἀγροκλήματος Πανεπιστημίου Θεσσαλονίκης, κειμένου εἰς ἀπόστασιν 210 μ. ἐκ τοῦ πειραματικοῦ ἀμπελῶνος.

2. Μέσοι ὄροι 10ετίας 1959 - 1968.



Διάρκεια εϋνοϊκῆς περιόδου βλαστήσεως: 240 ἡμέραι<sup>1</sup> (230 - 250).

Φωτοθερμικὸν γινόμενον  $XH 10^{-6} = 4,687^2$ .

Μέσον ὕψος μηνιαίας βροχοπτώσεως εἰς χιλιοστὰ κατὰ τὴν δεκαετίαν 1959 - 1968.

Ι	Φ	Μ	Α	Μ	Ι	Ι	Α	Σ	Ο	Ν	Δ	Μ. Ο. ἔτους
35,2	29,6	36,3	31,4	51,8	28,4	25,8	15,5	41,1	37,7	53,8	59,3	445,9

**δ) Ἀποστάσεις φυτεύσεως, ὑποκείμενον, διαμόρφωσις, κλάδευμα.**

Ἀποστάσεις φυτεύσεως:  $2,0 \times 1,75 \mu.$  —  $2,0 \times 2,0 \mu.$

Ὑποκείμενον: *Rupestris du Lot*, *Chasselas X Berlandieri 41 B*, *Richter 99*, *Richter 110*.

Σύστημα διαμορφώσεως: μονόπλευρον *Royat* καὶ χαμηλὸν κυπελλοειδές.

Κλάδευμα: βραχὺ εἰς 1 - 2 ὀφθαλμούς.

**ε) Φαινολογικὰ στοιχεῖα<sup>2</sup>.**

Ἐκβλάστησις : 6 Ἀπριλίου

Ἀνθησις : 21 Μαΐου

Ἐναρξεις ὀριμάνσεως : 3ον 10ήμερον Ἰουνίου

Ὠρίμανσις : 2ον 10ήμερον Ἰουλίου

Φυλλόπτωσις : Ἐναρξεις : ἀρχὰς Ὀκτωβρίου

Πέρασ : 1ον 15θήμερον Νοεμβρίου.

#### 4. ΚΑΛΛΙΕΡΓΗΤΙΚΑΙ ΙΔΙΟΤΗΤΕΣ

Ἴσχύς : μέσον ἕως ἰσχυρόν.

Παραγωγικότης : κυπελλοειδῆ ἡλικίας 4 ἐτῶν ἀπὸ τοῦ ἐμβολιασμοῦ κατὰ μέσον ὄρον ἀποδίδουν 2,5 - 3 χιλιόγραμμα κατὰ φυτόν. Μονόπλευρον *Royat* ἡλικίας 5 ἐτῶν ἀποδίδει 6 - 8 χιλιόγραμμα ἀνὰ φυτόν.

Θέσις τοῦ πρώτου καρποφόρου ὀφθαλμοῦ : ἐπὶ τοῦ 3ου ἕως 6ου κόμβου.

Μέσος ἀριθμὸς ταξιανθιῶν κατ' ὀφθαλμόν : 2.

Γονιμότης ταχυφυῶν : μετρία.

1. Ὡς μηδὲν βλαστήσεως ὑπελογίσθη ἡ θερμοκρασία τῶν  $+ 11^{\circ} C$ , βλ. Μ. Βλάχου, «Χαρακτῆρες καὶ ιδιότητες ποικιλιῶν τινῶν ἀμπέλου», Ἐπιστ. Ἐπετ. τῆς Γεωπονικῆς καὶ Δασολογικῆς Σχολῆς Θεσσαλονίκης, τόμος IB', 1968, σελ. 7 - 8.

2. Τὰ φαινολογικὰ στοιχεῖα ἐλήφθησαν ἐκ φυτῶν ἡλικίας 4 - 7 ἐτῶν ἀπὸ τοῦ ἐμβολιασμοῦ των.

*Άντοχή εις τὰς ἀσθενείας* : εις τὸν περονόσπορον καὶ τὸ φῖδιον παρουσιάζει ἱκανοποιητικὴν ἀντοχήν. Ἀντιθέτως, φαίνεται ὅτι παρουσιάζει εὐαισθησίαν εἰς τὴν βραχυγονάτωσιν, καθ' ὅσον ἐπὶ τινων κληματίδων παρατηροῦνται μεσογονάτια κανονικοῦ μήκους ἐναλλάξ μετὰ βραχέων τοιούτων.

*Συγγένεια μετὰ τῶν ὑποκειμένων* : ἐπὶ τῶν ὑποκειμένων *Rupestrīs du Lot* καὶ 41 B βλαστάνει καλῶς καὶ σχηματίζει φυτὰ ὁμοιομόρφου πάχους. Τὰ ποσοστὰ ἐπιτυχίας εἰς τὸν ἐπιτόπιον ἐμβολιασμὸν μετὰ τοῦ ὑποκειμένου *Rupestrīs du Lot* ἀνῆλθον εἰς 100 %. Εἰς τὸν ἐπιτραπέζιον ἐμβολιασμὸν τὸ 1967, κατὰ ὑποκείμενον, τὰ ποσοστὰ ἐπιτυχίας εἶχον ὡς ἀκολούθως : 41 B (91 %), R. 110 (80 %), R. 99 (33 %).

#### *Μηχανικὴ ἀνάλυσις βότρουο καὶ μηχανικὰ ἰδιότητες ραγῶς.*

		Τ ι μ α ἰ	
		Μέσαι	᾿Ακραι
Βάρος βότρουο	γραμ.	380	145 - 550
Βάρος ραγῶς	»	4,1	2,5 - 6,0
Διαστάσεις ραγῶς	χιλιοστὰ	20,0 × 18,2	15,8 × 15,2 - 22,7 × 19,3
Σύνθεσις βότρουο			
Ρᾶγες	%	96,8	95,6 - 98,0
Βόστρουχοι	%	3,2	2,0 - 4,4
Σχέσις	$\frac{\text{Βάρους σαρκῶς} + \text{χυμοῦ}}{\text{Βάρους φλοιοῦ} + \text{βοστρεύχου} + \text{γιγάρων}}$	12	9,6 - 13,8
Σύνθεσις ραγῶς			
Φλοιοὶ	%	2,7	
Γίγαρτα	%	1,5	
Χυμὸς καὶ σὰρξ	%	95,8	
Βάρος 100 γιγάρτων	γραμ.	2,8	
᾿Απαιτούμενον βάρος διὰ τὴν σύνθλιψιν			
μιᾶς ραγῶς	γραμ.	1250	670 - 2000
᾿Απαιτούμενον βάρος διὰ τὴν ἀπόσπασιν			
μιᾶς ραγῶς ἐκ τοῦ ποδίσκου τῆς	»	350	190 - 550

#### 5. ΠΑΡΑΤΗΡΗΣΕΙΣ

Ἡ νέα ποικιλία «Θέρεμη», ὑπὸ τὰς περιγραφείσας συνθήκας καλλιέργειας, παρουσιάζει λίαν ἀξιολόγους ἰδιότητας διὰ τὴν χρησιμοποίησίν της πρὸς παραγωγὴν λίαν πρωϊμων ἐπιτραπεζίων σταφυλῶν. Διὰ τοῦτο ἐπιβάλλεται ἡ περαιτέρω μελέτη καὶ δοκιμαστικὴ καλλιέργεια τῆς ποικιλίας καὶ εἰς ἄλλας περιοχὰς

τῆς χώρας, πρὸς διαπίστωσιν τῆς ἀξίας της καὶ ὑπὸ διαφορετικὰς συνθήκας καλλιιεργείας.

Πρόκειται διὰ φυτὸν μέσης ζωηρότητος, μὲ σταθερότητα ὡς πρὸς τὸν χρόνον ὠριμάνσεως τῶν βοτρύων, μὴ ρέπον εἰς τὴν ἀνθόρροϊαν καὶ ἀνισορραγίαν καὶ μὲ παραγωγικότητα ἱκανοποιητικὴν. Φέρει βότρυν μετρίου μεγέθους καὶ πυκνότητος, ῥᾶγα μεγάλην, κανονικοῦ σχήματος, μὲ ἐπιδερμίδα λεπτὴν, ἀνθεκτικὴν, εὐκόλως διαρρηγνυομένην κατὰ τὴν μάσησιν, ὁμοιομόρφου κυανομελανοῦ χρωματισμοῦ. Σάξ τραγανή, ἀνθεκτικὴ, μὲ γίγαρτα μικρά, πράσινα, μαλακὰ κατὰ τὸ στάδιον τῆς ἐμπορικῆς ὠριμάνσεως τῶν βοτρύων καὶ εὐκόλως ἀποχωριζόμενα τῆς σαρκός. Ἐπίσης, λόγῳ καλῆς σχέσεως σακχάρων/ὀξέων ἔχει λίαν εὐχάριστον γεῦσιν, δίδουσιν τὴν ἐντύπωσιν τῆς δροσερότητος, μὴ προκαλοῦσαν εὐκόλως τὸν κορεσμόν. Πρόσφυσις ραγὸς μετὰ τοῦ ποδίσκου λίαν ἰσχυρά. Ἀρίστη ἐπιδεκτικότης διατηρήσεως τοῦ φορτίου ἐπὶ τῶν φυτῶν καὶ μετὰ τὴν πλήρη ὠρίμανσιν, ὡς καὶ ὑπὸ συνθήκας συντηρήσεως, διατηροῦσα τοὺς ὀργανοληπτικοὺς χαρακτῆρας.

Ὅπως ὅλαι αἱ πρωῖμοι ὠριμάνσεως ποικιλίαι διὰ τὴν ἔγκαιρον καὶ πρωῖμον ὠρίμανσιν τοῦ προϊόντος ἀπαιτεῖ χαμηλὰ σχήματα καὶ ἐμβολιασμόν ἐπὶ καταλλήλου ὑποκειμένου. Ἐξαιρετικὰ ἀποτελέσματα δίδουν τὰ ὑποκείμενα *Rupestris du Lot*, 41 B καὶ R. 110. Ἦδη πρόκειται νὰ δοκιμασθοῦν τὰ ὑποκείμενα 420 A, 161 - 49, 5 BB καὶ 140 R.

Ἐπειδὴ καρποφορεῖ ἀπὸ τοῦ πρώτου ἀπὸ τῆς βάσεως τῆς κληματίδος ὀφθαλμοῦ, δέον ὅπως κλαδεύεται εἰς 1 ἕως 2 ὀφθαλμοὺς πρὸς ἀποφυγὴν ὑπερφορτώσεως τῶν φυτῶν, ἢ ὅποια ἔχει ὡς συνέπειαν καθυστέρησιν τῆς ὠριμάνσεως καὶ παραγωγὴν ψιλορράγων βοτρύων.

Διὰ τὴν πρωῖμότητα τῆς ὠριμάνσεως καλὸν εἶναι νὰ ἐφαρμόζεται ἀραιώμα φορτίου, ἥτοι ἐξαίρεσις τῶν ταξιανθιῶν τῶν κειμένων εἰς τοὺς ἀνωτέρους κόμβους τῶν κληματίδων. Ἡ ἐξαίρεσις λαμβάνει χώραν κατὰ τὸ δυνατόν ἐνωρίς, ἥτοι ἀπὸ τῆς ἐμφανίσεως τῶν ταξιανθιῶν, ἐὰν ὅμως αὕτη γίνῃ καὶ ἀργότερον, ἥτοι καὶ μέχρι τῆς ἐνάρξεως τῆς καρποδέσεως, ἔχει ἐξ ἴσου καλὰ ἀποτελέσματα ὅχι μόνον ἐπὶ τῆς πρωῖμότητος ὠριμάνσεως, ἀλλὰ καὶ ἐπὶ τοῦ μεγέθους καὶ τοῦ χρώματος τῶν ραγῶν.

#### R É S U M É

Dans cette étude est décrit un nouveau cépage de production des raisins de table précoces, appelé « T h e r m i ». Celui-ci a été obtenu par croisement des cépages: Cinsaut (Cinq-sau, Plant d'Arles, Ottavia-



nello) × Muscat Szoloskertek (Muscat Reine des vignes, Regina dei vigneti, Razaki d'Hongrie). Ce croisement a été réalisé en 1959 dans le vignoble d'expérimentation de l'Université de Thessalonique.

On a tiré des résultats fort satisfaisants de l'étude du nouveau cépage dans les conditions écologiques de Thessalonique. Celui-ci sera l'objet d'expérimentation dans d'autres endroits du pays.

---