

ΣΥΝΕΔΡΙΑ ΤΗΣ 17ΗΣ ΦΕΒΡΟΥΑΡΙΟΥ 1955

ΠΡΟΕΔΡΙΑ ΓΕΩΡΓΙΟΥ ΙΩΑΚΕΙΜΟΓΛΟΥ

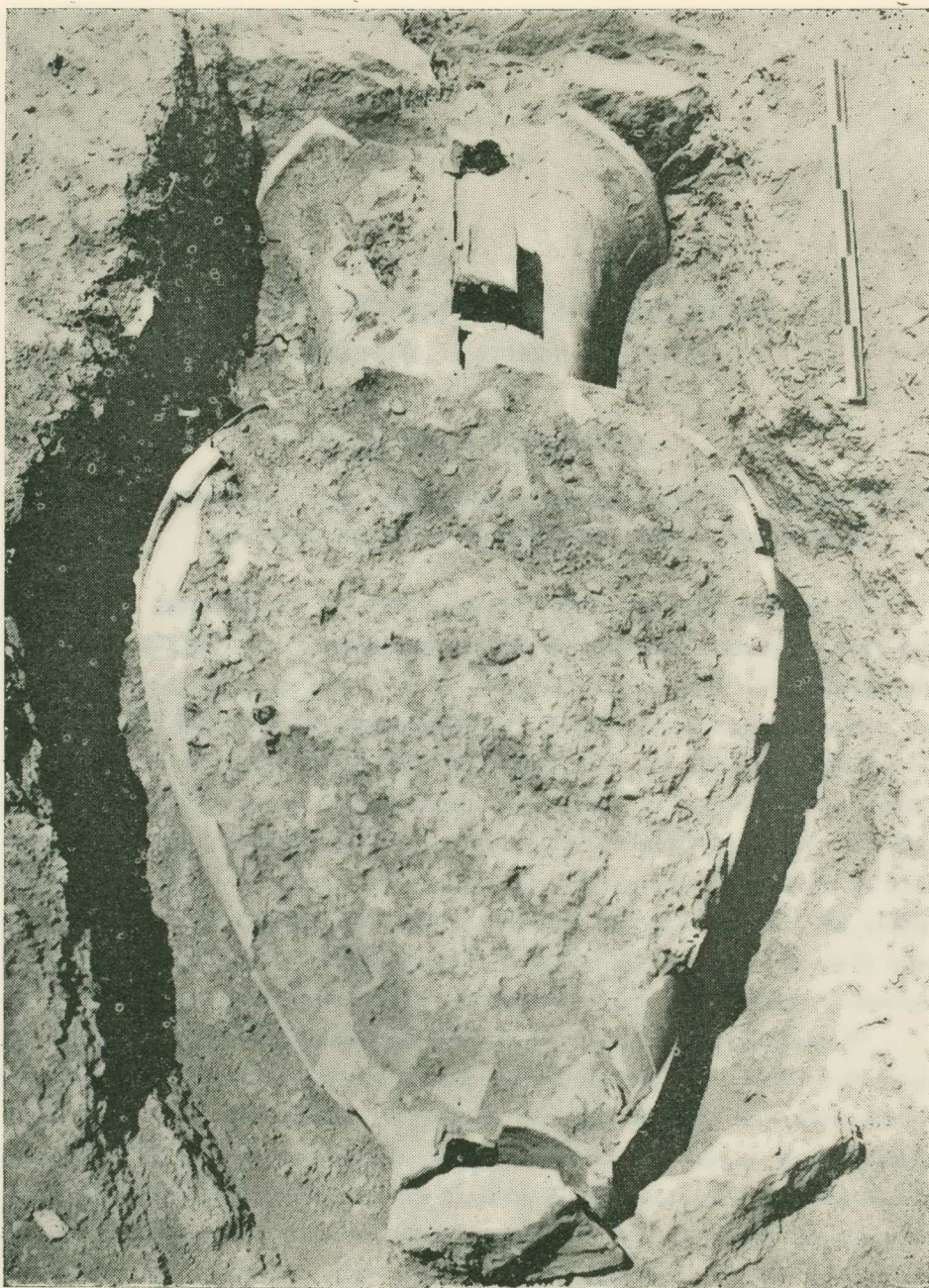
ΑΝΑΚΟΙΝΩΣΕΙΣ ΜΗ ΜΕΛΩΝ

ΑΡΧΑΙΟΛΟΓΙΑ. — Ὁ Πρωτοαττικὸς ἀμφορεὺς τῆς Ἐλευσίνας, ὑπὸ *Γεωργ. Ε. Μυλωνᾶ**. Ἀνεκοινώθη ὑπὸ τοῦ κ. Ἀναστ. Ὀρλάνδου.

Ἡ ὑπὸ τῆς Ἀρχαιολογικῆς Ἑταιρείας καὶ τοῦ Washington University ἐνεργουμένη ἀνασκαφὴ τοῦ πρὸς τὰ Μέγαρα νεκροταφείου τῆς Ἐλευσίνας ἔφερεν εἰς φῶς σπουδαιότατα ἐπιστημονικὰ δεδομένα καὶ εὐρήματα σχετικὰ πρὸς τὴν ἐξέλιξιν τῶν ταφικῶν ἐθίμων καὶ τῆς τέχνης τῆς Ἡπειρωτικῆς Ἑλλάδος ἀπὸ τῆς Μεσοελλαδικῆς ἐποχῆς, ἥτοι ἀπὸ τῆς 18^{ης} ἑκατονταετηρίδος π. Χρ. μέχρι καὶ τῶν Ρωμαϊκῶν χρόνων, τοῦ τετάρτου μ. Χ. αἰῶνος. Ἐκ τῶν εὐρημάτων τὸ πολυτιμότερον καὶ σπουδαιότερον εἶναι μνημειώδης δίωτος ἀμφορεὺς, ὁ ὁποῖος ἀνευρέθη τὴν 12^{ην} Ἰουνίου 1954 εἰς τὴν ἀνατολικὴν περιοχὴν τοῦ νεκροταφείου καὶ εἰς τὸν τομέα Γ. Ἡ πλήρης μελέτη καὶ ἡ δημοσίευσίς τοῦ ἀμφορέως τούτου κατ' ἀνάγκην θὰ βραδύνη, ἐπειδὴ ὅμως εἶναι τόσον σημαντικὸς νομίζομεν ὅτι ἐπιβάλλεται ἡ ἄμεσος παροχὴ μερικῶν βασικῶν πληροφοριῶν εἰς τοὺς μελετητὰς τῆς ἀρχαίας Ἑλληνικῆς τέχνης.

Ὁ ἀμφορεὺς εὐρέθη κεκλιμένος ἐπὶ τῆς μιᾶς πλευρᾶς του εἰς μικρὸν ἀπὸ τῆς σημερινῆς ἐπιφανείας τοῦ ἐδάφους βάθος (περὶ τὰ 0,25 - 0,30 μ.) καὶ διὰ τοῦτο τὸ πρὸς τὴν ἐπιφάνειαν τοῦ ἐδάφους μέρος τοῦ κορμοῦ του φαίνεται ὅτι κατεστράφη ἢ καὶ παρεστύρθη ὑπὸ ἀρότρων εἰς προγενεστέρους, ἀγνώστους χρόνους (εἰκ. 1). Εὐτυχῶς τὸ μεγαλύτερον μέρος τοῦ κορμοῦ του διεσώθη εἰς ἀρίστην κατάστασιν καὶ ἀποτελεῖ μοναδικὸν εὐρημα. Ἐντὸς τοῦ ἀμφορέως ἀπεκαλύφθη σκελετὸς παιδίου 10-12 ἐτῶν, μὲ τὴν κεφαλὴν πρὸς τὸν πυθμένα καὶ τοὺς πόδας πρὸς τὸν λαίμῳ καὶ τὸ στόμιον. Τοῦτο ἀσφαλῶς ἀποδεικνύει ὅτι τὸ ἀγγεῖον ἐχρησιμοποιήθη ἀντὶ φερέτρου καὶ οὐχί

* GEORGE E. MYLONAS, *The Proto-Attic Amphora of Eleusis*.



Είχ. 1. Ὁ ἀμφορεύς ὡς ἀπεκαλύφθη εἰς τὸν τομέα Γ τοῦ νεκροταφείου τῆς Ἐλευσίως.

ὡς σῆμα ἀνωθεν τάφου¹. Περὶ τὸν πυθμῆνα του φέρει πολλοὺς μολυβδίνους συνδέσμους, οἱ ὅποιοι ὑποδεικνύουσι τὸν τρόπον τῆς ἐνθέσεως τοῦ νεκροῦ. Φαίνεται δηλαδὴ ὅτι ὁ πυθμὴν τοῦ ἀμφορέως ἐχωρίσθη τοῦ σώματος, διὰ τοῦ σχηματισθέντος δὲ ἀνοίγματος εἰσῆχθη ὁ νεκρὸς εἰς τὸ ἀγγεῖον. Μετὰ τὴν ἐνθεσιν, ὁ πυθμὴν καὶ πάλιν ἐτέθη εἰς τὴν ἀρχικὴν του θέσιν καὶ συνεκρατήθη ἐκεῖ διὰ τῶν μολυβδίνων συνδέσμων.

Ὁ ἀμφορεύς, συγκολληθεὶς καὶ συμπληρωθεὶς, ἐξετέθη ἤδη εἰς τὸ Μουσεῖον τῆς Ἐλευσίνος². Ἔχει ὀλίκον ὕψος 1.42 μέτρων, εἶναι κατεσκευασμένος ἐπιμελῶς καὶ ἔχει σχετικῶς λεπτὰ τοιχώματα (εἰκ. 2). Τὸ σχῆμα τοῦ ἀγγείου εἶναι ἀρκετὰ ἐνδιαφέρον, ἰδίᾳ δὲ αἱ λαβαὶ του· ἀμφοτέρα ἐνθυμίζουσι τὸν ἀμφορέα τοῦ Κυνοσάργους, ὁ ὁποῖος, συμπληρωθεὶς, ἀπόκειται νῦν εἰς τὸ Ἐθνικὸν Ἀρχαιολογικὸν Μουσεῖον³.

Ὁλόκληρος ἡ ἐπιφάνεια τοῦ ἀμφορέως καλύπτεται ὑπὸ γραπτῆς διακοσμῆσεως, ἡ ὁποία εὐκόλως διακρίνεται εἰς κυρίαν καὶ δευτερεύουσαν. Ἡ τελευταία προφανῶς κοσμεῖ τὴν ὀπισθίαν πλευρὰν τοῦ ἀγγείου καὶ σχηματίζεται ὑπὸ παχειῶν μελανῶν, κυματοειδῶν ταινιῶν καταληγουσῶν εἰς ἀνθή. Ἡ κυρία διακόσμησις εἶναι ἐξαιρετικὴ.

Εἰς τὸν λαϊμὸν καὶ διὰ μελανοῦ λαμπεροῦ χρώματος ἔχει γραφῆ ἡ Ὀμηρικὴ ἱστορία τῆς τυφλώσεως τοῦ Κύκλωπος Πολυφήμου ὑπὸ τοῦ Ὀδυσσεύς καὶ τῶν ἑταίρων του (εἰκ. 2 καὶ 3). Τὸ συμπαγὲς σῶμα τοῦ καθημένου Κύκλωπος, εἰς τὸ δεξιὸν ἄκρον τῆς παραστάσεως, καταλαμβάνει ὀλόκληρον τὸ ὕψος τῆς διακοσμουμένης ζώνης καὶ φανερώνει τὴν ὑπεράνθρωπον δυνάμιν του. Διὰ τῆς ἀριστερᾶς ὁ Πολύφημος προσπαθεῖ νὰ συκρατήσῃ καὶ ἀποσύρῃ τὸν «μοχλὸν», τὸν ὁποῖον ὁ Ὀδυσσεύς καὶ οἱ ἑταῖροι του ἔχουσι ἐμβάλει εἰς τὸν ὀφθαλμὸν του, ἐν ᾧ εἰς τὴν δεξιὰν κρατεῖ ἀκόμη τὸ πλῆρες οἴνου κύπελλον, τὸ μοιραῖον ὄργανον τῆς καταστροφῆς του. Ἐκ τῶν ἀνοικτῶν του χειλέων ἐκφεύγει κραυγὴ πόνου καὶ ἀγωνίας, τὴν ὁποίαν εὐκόλως διαισθάνεται ὁ θεατῆς. «Σμερδαλέον δὲ μέγ' ὤμωξεν· περὶ δ' ἴαχε πέτρῃ», λέγει ὁ Ὀμηρος.

Πρὸ τοῦ καθημένου Κύκλωπος ἴσταται ἐπὶ τῶν δακτύλων τοῦ δεξιοῦ ποδὸς γενειοφόρος ἀνὴρ, ὁ ὁποῖος κρατεῖ τὸν «μοχλὸν» μόνον διὰ τῆς ἀριστερᾶς χειρὸς, ἐν ᾧ

¹ Ἡ σκαφὴ τῆς Ἐλευσίνος ἀπέδειξεν ὅτι ἡ ἐντὸς ἀγγείων ταφὴ παιδίων ἦτο συνήθης ἀπὸ τῆς Ἰστορογεωμετρικῆς ἐποχῆς μέχρι τῶν Ρωμαϊκῶν χρόνων. Ὅρα τὰς σχετικὰς ἐκθέσεις εἰς τὰ *Πρακτικὰ τῆς Ἀρχαιολογικῆς Ἑταιρείας* 1952 καὶ 1953.

² Τὴν συγκόλλησιν καὶ συμπλήρωσιν τοῦ ἀγγείου ἐπιτυχῶς ἐξετέλεσεν ὁ ἀρχιτεχνίτης τοῦ Μουσείου Τριαντάφυλλος Κοντογεώργης. Τὴν ἀποκάλυψιν καὶ τὴν ἀπὸ τοῦ ἐδάφους ἐξαγωγήν τῶν τεμαχιῶν τοῦ ἀγγείου ἔφερεν εἰς πέρας ὁ ἀρχιεργάτης Ἰωάννης Καραμητρός. Εἰς ἀμφοτέρους ἀφείλονται πολλοὶ Ἕπαινοι.

³ Πρβλ. *Journal of Hellenic Studies*, 22 (1902) πίν. 2-4 καὶ *British School Annual*, 35 (1934-35) πίν. 56-58.



Είχ. 2.—'Ο ἀμφορεύς ὡς ἐξετέθη εἰς τὸ Μουσεῖον τῆς Ἐλευσίως.

μέ τούς δακτύλους τῆς ὑψωμένης δεξιᾶς του φαίνεται ὅτι τὸν περιστρέφει. Ὅχι μόνον ἡ πλήρης κινήσεως καὶ ἀνησυχίας στάσις ἀλλὰ καὶ ὁ τρόπος μὲ τὸν ὁποῖον ἐγράφη ἡ μορφή τοῦ ἀνδρὸς τούτου εἶναι ἀξιοθαύμαστος. Διὰ μελανοῦ χρώματος ὁ ἀγγειογράφος προσεπάθησε νὰ παραστήσῃ τὴν μυϊκὴν διάπλασιν τοῦ σώματος, τὸ ὁποῖον ἐκάλυψε διὰ λευκοῦ χρώματος. Ἡ στάσις καὶ ἰδίᾳ ἡ θέσις τῆς δεξιᾶς χειρὸς ἐνθυμίζει καὶ πάλιν τὴν Ὀμηρικὴν περιγραφὴν :

«Οἱ μὲν (οἱ ἑταῖροι) μοχλὸν ἐλόντες ἐλάϊνον, ὀξὺν ἐπ' ἄκρῳ,
ὀφθαλμῶ ἐνέρεισαν· ἐγὼ δ' (ὁ Ὀδυσσεὺς) ἐφύπερθεν ἐρεισθεὶς
δίνεον...¹»

καὶ ἀποδεικνύει ὅτι ὁ πρὸ τοῦ Κύκλωπος ἰστάμενος ἀνὴρ εἶναι ὁ πολυμήχανος Ὀδυσσεύς.

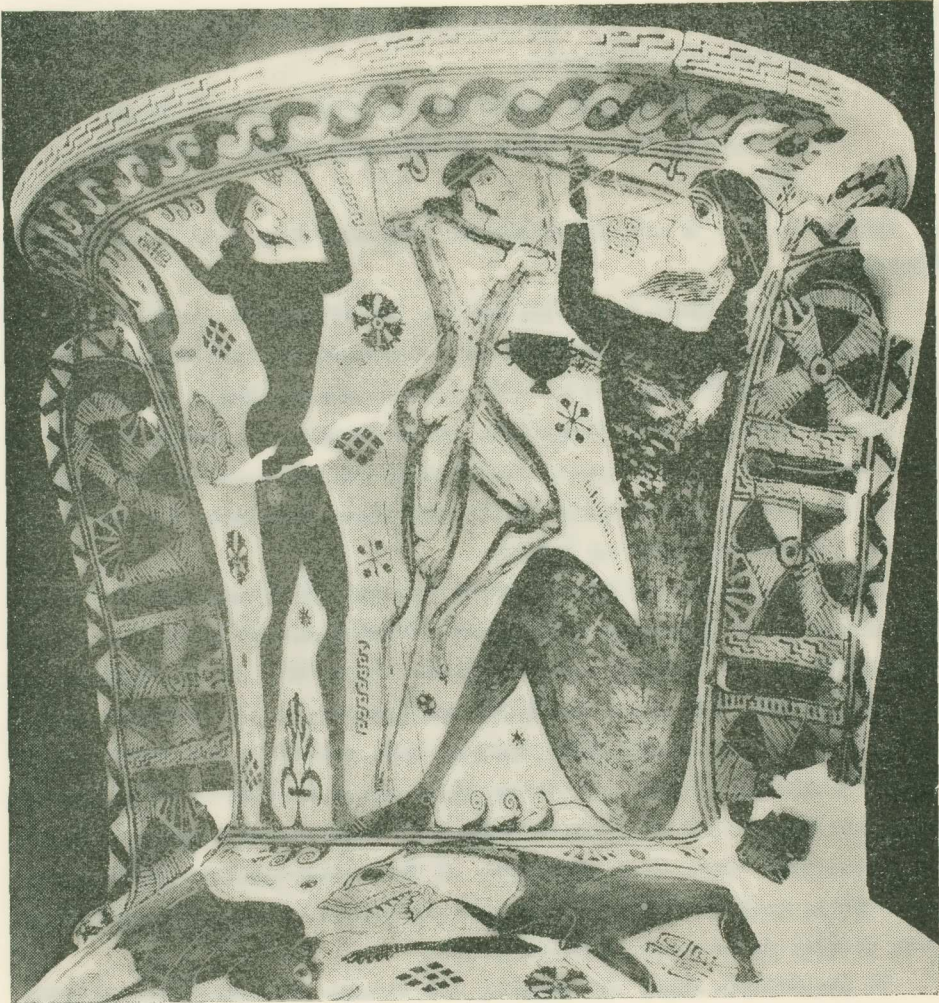
Ὅπισθεν τοῦ ἥρωος ἔχομεν δύο ἑταίρους κρατοῦντας τὸν «μοχλόν», ὁ ὁποῖος νῦν, διὰ γραφικὴν οἰκονομίαν, ταυτίζεται μὲ τὰς γραμμὰς τὰς ὀριζούσας ἄνω τὴν διακοσμουμένην ζώνην. Τὰ συμπαγῆ καὶ ἀθλητικὰ των σώματα ἔχουσι γραφῆ διὰ στιλπνοῦ μελανοῦ χρώματος, ἐν ᾧ τὰ πρόσωπά των καλύπτονται διὰ λευκοῦ. Μεταξὺ τῶν μορφῶν ἔχουσι τεθῆ ποικίλα διακοσμητικὰ στοιχεῖα περίπου ὅμοια πρὸς τὰ χαρακτηρισίζοντα τοὺς χρόνους τοῦ ἀμφορέως. Ἡ ὅλη παράστασις διακρίνεται διὰ τὴν ζωηρότητα καὶ τὴν διακοσμητικὴν τῆς δύναμιν.

Παράστασις κάπρου καὶ λέοντος κοσμεῖ τὸν ὦμον τοῦ ἀγγείου (εἰκ. 2). Τὸ θέμα εἶναι παλαιὸν καὶ τὰ ἀρχαιότερα παραδείγματα λέοντος προσβάλλοντος ἰδίᾳ ἐλάφους τὰ εὐρίσκομεν εἰς τὴν Μινωικὴν καὶ Μυκηναϊκὴν τέχνην. Ἄλλ' εἰς τὸν ἀμφορέα τῆς Ἐλευσίνος τὸ θέμα ἔχει χάσει τὴν ἀγρίαν του ζωτικότητα, τὴν ἐντύπωσιν ἀγῶνος ζωῆς καὶ θανάτου, καὶ προσλαμβάνει διακοσμητικὸν χαρακτῆρα, τὸν ὁποῖον ἐνισχύει ἡ σχεδὸν φιλοπαίγμων στάσις τοῦ λέοντος. Πρὸς ταύτην ἀντιτίθεται τὸ σοβαρὸν καὶ ἀπειλητικὸν ὕφος τοῦ κάπρου. Εἶναι πρόδηλον ὅτι ὁ ἀγγειογράφος γνωρίζει τὸν λέοντα ὡς καλλιτεχνικὸν τύπον, ἐν ᾧ τὸν κάπρον ἐξ ἰδίας παρατηρήσεως. Ἀξιοσημείωτος εἶναι ὁ τρόπος, κατὰ τὸν ὁποῖον διὰ γραμμῶν ποικίλλεται τὸ πρόσωπον τοῦ λέοντος, τρόπος συνήθης εἰς ὑστερογεωμετρικοὺς χρόνους.

Τὸ μεγαλύτερον μέρος τοῦ σώματος τοῦ ἀγγείου καλύπτεται ὑπὸ παραστάσεως, εἰκονιζούσης τὴν ἱστορίαν τοῦ Περσέως καὶ τῶν Γοργόνων (εἰκ. 2). Τὸ ἀκέραιον σῶμα τῆς Μεδούσης καταλαμβάνει τὸ δεξιὸν ἄκρον τῆς παραστάσεως καὶ μετ' αὐτὸ ἔχουσι γραφῆ δύο Γοργόνες βαίνουσαι πρὸς τὰ δεξιά (εἰκ. 4). Αἱ Γοργόνες αὗται εἶναι δημιουργήματα ἐξόχου καλλιτέχνου. Ἐν ᾧ οἱ προβαλλόμενοι πόδες των καὶ ἐν γένει τὸ κάτω τῆς ὀσφύος τμήμα τοῦτο τοῦ σώματός των ἔχει ἀποδοθῆ κατὰ φυσικ-

¹ Διὰ τὴν ἱστορίαν τοῦ Πολυφήμου ὅρα Ὀδύσσ. ι (9) 371 ἐξ.

κὸν τρόπον καὶ μὲ ἐξαιρετὸν πλαστικότητα, ὁ κορμὸς φαίνεται πεπλατυσμένος καὶ ἄψυχος καὶ ἐνθυμίζει σχῆμα ξυλίνου θυροῦ ἢ καὶ μικρᾶς τετραπλεύρου ἀσπίδος. Τὸ ἀποτέλεσμα τῆς ἀντιθέσεως ταύτης εἶναι λίαν διακοσμητικὸν καὶ ὑπογραμμίζει τὴν



3. -- Ἡ τύφλωσις τοῦ Πολυφῆμον ὑπὸ τοῦ Ὀδυσσεύος.

διάφορον φυσικὴν διάπλασιν τῶν ὄντων αὐτῶν. Τὸ φανταστικώτερον ὅμως στοιχεῖον τῆς ὅλης παραστάσεως εἶναι αἱ κεφαλαὶ τῶν Γοργόνων. Μόνον γόνιμος φαντασία θὰ ἦτο δυνατόν νὰ τὰς δημιουργήσῃ. Πρέπει ἰδιαιτέρως νὰ σημειωθῇ ὅτι ὁ ἀγγειογράφος τοῦ ἀμφορέως τῆς Ἐλευσίνος δὲν ἦτο δυνατόν νὰ ἔχῃ ὑπ' ὄψει του τὴν ἀσπίδα

τοῦ Ἡρακλέους τοῦ Ἡσιόδου, ὅπου περιγράφονται αἱ Γοργόνες, διότι τὸ ἔργον ἐκεῖνο δὲν εἶχεν εἰσέτι ἀναφανῆ¹ ἀλλ' οὐδὲ καὶ ἀρχαιοτέρας ἴσως παραστάσεις διότι φαίνεται ὅτι ἡ ἱστορία τῶν Γοργόνων δὲν εἶχεν ἀκόμη καταστῆ καλλιτεχνικὸν θέμα.



Εἰκ. 4.— Αἱ Γοργόνες τοῦ ἀμφορέως τῆς Ἐλευσίνος.

Ἄσφαλῶς θὰ εἶχεν ὑπ' ὄψει του λαϊκᾶς παραδόσεις, αἱ ὅποια ἀργότερον ἀπεκρυσταλλώθησαν εἰς τὴν περιγραφὴν τοῦ Ἡσιόδου καὶ τὰς ἐπὶ ταύτης βασιζομένας παραστάσεις, ἀλλὰ τὰς παραδόσεις αὐτὰς μεταγράφει κατὰ γλαφυρὸν καὶ πηγαῖον τρόπον.

¹ Ἄσπις Ἡρακλέους, στ. 216 ἐξ. Σημειωτέον ὅτι αἱ Γοργόνες τοῦ Ἡσιόδου εἶναι τελείως διάφοροι τῶν ἐπὶ τοῦ ἀμφορέως εἰκονιζομένων.

Αἱ κεφαλαὶ εἰς σχῆμα πεπλατυσμένης σφαίρας, μὲ τὸ πλατὺ πρόσωπον, τὴν κυματοειδῆ ρῖνα, τοὺς καθέτως τεθέντας μεγάλους ὀφθαλμούς, τὸ ἀνοικτὸν στόμα, τὴν προέχουσαν γλῶσσαν καὶ τοὺς αἰχμηροὺς ὀδόντας, πλαισιούμεναι ὑπὸ ὄφρων καὶ δρᾶκόντων προσδίδουσιν εἰς τὰς Γοργόνας ὄψιν ὄντων πρωτογόνων καὶ δαιμονίων. Ἡ ὄλη κεφαλὴ δίδει τὴν ἐντύπωσιν προσωπείου καὶ ἐνθυμίζει τοὺς γνωστοὺς χαλκοῦς λέβητας τῶν ἀρχαϊκῶν χρόνων (εἰκ. 4).

Αἱ Γοργόνες προβάλλουσι τὸν ἀριστερὸν πόδα καὶ συγχρόνως προτείνουσι τὰς δύο χεῖρας· ἡ στάσις των αὕτη θὰ ἐθωρεῖτο ἐπιτυχῆς καὶ ἀρμόζουσα εἰς μέλη χοροῦ δράματος. Ἡ προβολὴ τοῦ ποδὸς ἀσφαλῶς δηλοῖ τὴν πρὸς τὰ πρόσω κίνησιν, ἡ ὅποια διακόπτεται ὑπὸ ἰσταμένης γυναικείας μορφῆς, τῆς ὁποίας τὸ ἀνάστημα καταλαμβάνει ὀλόκληρον τὸ ὕψος τῆς διακοσμουμένης ζώνης (εἰκ. 2). Ἡ γυναικεῖα αὕτη μορφή καλύπτεται ὑπὸ μακροῦ χιτῶνος, ὁ ὅποιος ἐγράφη διὰ λευκοῦ χρώματος, φέρει πέπλον καὶ κρατεῖ εἰς τὴν δεξιᾶν δόρυ. Ἀναμφιβόλως ἡ μορφή αὕτη εἶναι ἡ Ἀθηνᾶ, ἡ προστάτις τοῦ Περσεύς. Αὐστηρά, ἀλύγιστος καὶ ἀκίνητος, δίκην ξοάνου, ἡ θεὰ ἵσταται εἰς τὸν δρόμον τῶν Γοργόνων καὶ ἐμποδίζει τὴν περαιτέρω καταδίωξιν τοῦ ἥρωος. Κατὰ τῆς ἐπεμβάσεως ταύτης τῆς θεᾶς διαμαρτύρονται αἱ Γοργόνες καὶ ἡ διαμαρτυρία των αὕτη δηλοῦται διὰ τῆς κινήσεως τῶν χειρῶν.

Πέραν τῆς Ἀθηνᾶς διακρίνομεν τὸν φεύγοντα Περσεά (εἰκ. 2). Δυστυχῶς μόνον οἱ πόδες τοῦ ἥρωος διεσώθησαν, φανερώνουν ὅμως ὅτι ὁ Περσεὺς φεύγει πρὸς τὰ δεξιὰ ὑποβοηθούμενος εἰς τὴν ἐσπευσμένην φυγὴν του ὑπὸ τῶν πτερωτῶν του ὑποδημάτων. Πρὸς αὐτὸν πετᾶ πτηνόν, ἴσως ἀετός, μέρος τοῦ ὁποίου μόνον διεσώθη. Μεταξὺ τῶν μορφῶν τῆς παραστάσεως καὶ πάλιν ἔχομεν διακοσμητικὰ στοιχεῖα καὶ ἡ ὑστερογεωμετρικὴ παράδοσις συνεχίζεται δι' αὐτῶν καὶ τῶν γραμμικῶν σχημάτων, διὰ τῶν ὁποίων ἐπληρώθη τὸ κάτω μέρος τοῦ προσώπου τῶν Γοργόνων (εἰκ. 4).

Ἡ ὄλη παράστασις εἶναι ἀξιοσημείωτος διὰ τὴν φαντασίαν ἡ ὅποια τὴν διέπει, διὰ τὴν διακοσμητικὴν τῆς ἀξίαν καὶ διὰ τὰς ἀντιθέσεις στάσεων καὶ χρωμάτων, διὰ τῶν ὁποίων δημιουργεῖται ἡ κατάλληλος ψυχολογικὴ ἀτμόσφαιρα, ἐντὸς τῆς ὁποίας ἐξελίσσεται τὸ δράμα τῆς Μεδούσης καὶ τῶν ἀδελφῶν τῆς.

Πλοχμοὶ γεγραμμένοι διὰ μελανοῦ καὶ λευκοῦ χρώματος ὀρίζουσιν ἄνω καὶ κάτω τὴν ζώνην τοῦ κορμοῦ, κάτωθεν δ' αὐτῆς ἔχομεν ἀκτῖνας λευκάς καὶ μελανὰς ἐναλλάξ, γεγραμμένας περὶ τὸν πυθμένα. Ἡ διακόσμησις καὶ ἀπὸ ἀπόψεως χρώματος, μὲ τὴν ἐναλλαγὴν τοῦ λευκοῦ καὶ τοῦ μελανοῦ ἐπὶ τῆς ἐρυθρωπῆς ἐπιφανείας τοῦ πηλοῦ, παρουσιάζει πολὺ ἐνδιαφέρον.

Συμπεράσματα τελικὰ διὰ τὸν πολύτιμον ἀμφορέα τῆς Ἐλευσίνος θὰ εἶναι δυνατὰ μόνον μετὰ τὴν πλήρη μελέτην του. Ἐπὶ τοῦ παρόντος ἐκθέτομεν ὀλίγας γενικὰς παρατηρήσεις. Τὸ ἀγγεῖον ἀνήκει εἰς τὸν ρυθμὸν τὸν γνωστὸν ὡς Πρωτοαττι-

κόν και χρονολογικῶς πρέπει νὰ τεθῆ εἰς τὰ μέσα τῆς ἐβδόμης π. Χ. ἑκατονταετηρίδος¹. Δὲν δύναται νὰ ὑπάρξῃ ἀμφιβολία ὅτι εἶναι τὸ τελειότερον γνωστὸν παράδειγμα τοῦ ρυθμοῦ τούτου, ἴσως δὲ καὶ τὸ σπουδαιότερον ἀγγεῖον τὸ ὁποῖον μέχρι τοῦδε ἔχει ἀνακαλυφθῆ εἰς τὴν Ἑλληνικὴν περιοχὴν. Εἶναι ἔργον σπουδαίου ἀλλ' ἀγνώστου ἀγγειογράφου, τοῦ ὁποῦ ἡ ἐργασία χαρακτηρίζεται ὑπὸ εὐρύτητος ἰδικζούσης εἰς τὴν μεγάλην ζωγραφικὴν.

Τὸ πλάτος τῶν διακοσμουμένων ζωνῶν (ἡ ζώνη τοῦ Πολυφήμου ἔχει ὕψος 0.40 μ., ἡ δὲ τῶν Γοργόνων 0,53 μ.), παρέχον διαστάσεις εἰς τὰς εἰκονιζομένας μορφάς, ἐνισχύει τὴν μνημειώδη ἐντύπωσιν τοῦ ἔργου καὶ τὸ πλησιάζει πρὸς τὴν ζωγραφικὴν. Ἄλλὰ καὶ ἡ πρωτοτυπία τοῦ τεχνίτου καὶ ἡ ἰκανότης του νὰ χειρίζεται τὸν χρωστῆρα μὲ ἐλευθερίαν καὶ θετικότητα, γίνεται φανερὰ ἐκ τῆς μορφῆς τοῦ Ὀδυσσέως, τῶν Γοργόνων καὶ αὐτῆς τῆς Ἀθηνᾶς. Ἐὰν εἰς τὸν τεχνίτην τοῦ ἀμφορέως τῆς Ἐλευσῖνος δύναται νὰ ἀποδοθῶσιν ἄλλα γνωστὰ δείγματα τοῦ Πρωτοαττικῶν ρυθμοῦ, θὰ ἀποδείξῃ ἡ πλήρης μελέτη τοῦ ἀγγείου. Ἐπὶ τοῦ παρόντος δύναται νὰ λεχθῆ μετὰ βεβαιότητος ὅτι εἶναι διάφορος τοῦ «τεχνίτου τοῦ κριοῦ», τοῦ γνωστοτέρου ἀγγειογράφου τοῦ Πρωτοαττικῶν ρυθμοῦ, μολονότι ἴσως εἶναι σύγχρονος ἐκείνου καὶ ἔχει κοινὰ γνωρίσματα πρὸς τὸν ἀγγειογράφον τῆς ἐν Βερολίῳ βάσεως τοῦ Μενελάου.

Ὅσον ἀφορᾷ εἰς τὰ εἰκονιζόμενα θέματα πρέπει νὰ σημειωθῆ ὅτι ἀρχαιοτέραν παράστασιν τοῦ μύθου τῆς τυφλώσεως τοῦ Πολυφήμου ἔχομεν ἐπὶ ὑστερογεωμετρικῶν ἀγγείων ἀνευρεθέντος ὑπὸ Γάλλων ἀρχαιολόγων εἰς τὸ Ἄργος, ἀλλ' ὅτι τὸ πρῶτον νῦν καὶ ἐπὶ τοῦ Ἐλευσινιακοῦ ἀμφορέως εὐρίσκομεν τὸ θέμα τῶν Γοργόνων. Ἐπίσης ὅτι ὁ ἀγγειογράφος μας εἶχεν ὑπ' ὄψει του τὴν Ὀμηρικὴν περιγραφὴν τῆς τυφλώσεως τοῦ Πολυφήμου, ἀλλ' ὅτι καὶ ταύτην ἀπῶς μετέβαλεν, ἵνα τὴν προσαρμόσῃ πρὸς τὰς ἀπαιτήσεις τοῦ διακοσμουμένου χῶρου.

S U M M A R Y

Perhaps the most important single find which the Cemetery of Eleusis has yielded thus far is a neck amphora measuring 1.42 m. in height (fig. 1-4). Its surface is completely decorated in black to brown color with white color used profusely as an accessory. Main compositions were applied on the neck and the body of the vase, while a third auxiliary was placed on the shoulder. The last is made up of a wild boar being attacked by a lion that is treated very decoratively. On the neck of the vase we find the story of the blinding of the Cyclop Polyphemos, while on the body the story of the Gorgons, Athena, and Perseus.

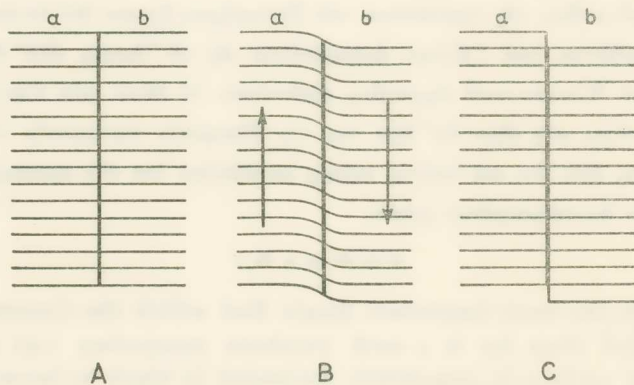
¹ Διὰ τὸν Πρωτοαττικὸν ρυθμὸν ἐν γένει ἔρα J. D. BEAZLEY, *The Development of Attic Blackfigure*, σ. 5 ἐξ. καὶ J. COOK ἐν *British School Annual* 35 (1934-35), σ. 165 ἐξ.

The amphora is the best preserved example of the Proto-Attic style and should be placed to the middle of the seventh century B.C. Its painter is not known, but apparently he is different than the «Ram jug painter» and related to the Menelas stand painter. The complete study of the vase will prove whether any of the known examples of the Proto-Attic style could be attributed to the painter of the Eleusis amphora. Meanwhile it was considered advisable to present the vase briefly through the Academy to the students of ancient art and culture.

ΣΕΙΣΜΟΛΟΓΙΑ.— Ἡ σεισμικὴ δρᾱσις ἐν Ἑλλάδι ἀπὸ τοῦ 1950 μέχρι τοῦ 1953, ὑπὸ *A. Γ. Γαλανοπούλου**. Ἀνεκοινώθη ὑπὸ τοῦ κ. Ἰ. Τρικκαλινού**.

Κατὰ τὰς σήμερον κρατούσας ἀντιλήψεις 90% ἐκ τῶν σεισμῶν ἐπιφανείας, ἤτοι σχεδὸν ὅλοι οἱ μεγάλοι σεισμοί, ἴσως δ' ἀκόμη καὶ ὅλοι οἱ σεισμοὶ βάρθους (9, 10), παράγονται δι' ὀλισθήσεως κατὰ μῆκος ρηγμάτων τῶν ἀνωτέρων στρωμάτων τῆς Γῆς. Αἱ δυνάμεις αἵτινες παρήγαγον τὰ ρήγματα ὠρισμένης περιοχῆς δύνανται νὰ λειτουργοῦν συνεχῶς ἐπὶ μακρὰς περιόδους μετὰ τὴν διάρρηξιν καὶ νὰ παράγουν οὕτω πολλὰς προσθέτους ὀλισθήσεις κατὰ μῆκος αὐτῆς.

Ἐὰν ἔπειτα ἀπὸ ἓνα μέγαλον σεισμὸν σχεδιάσωμεν καθέτως πρὸς τὸ ρήγμα,



Εἰκ. 1.— Συσσωρεύσεις καὶ ἔκλυσις ἐλαστικῶν τάσεων.

τὸ ὅποῖον παρήγαγε τοῦτον, σειρὰν παραλλήλων γραμμῶν (εἰκ. 1A), ἡ σειρὰ αὕτη ἔπειτα ἀπὸ ὠρισμένον χρόνον θὰ ὑποστῇ παραμόρφωσιν (εἰκ. 1B). Ἡ παραμόρφωσις αὕτη ὑποδεικνύει, ὅτι τὸ ἐν τέμαχος μετεκινήθη ἐν σχέσει πρὸς τὸ ἄλλο, τὸ ὅποῖον κεῖται ἐπὶ τῆς ἄλλης πλευρᾶς τοῦ ρήγματος· λόγῳ ὁμοῦ τῶν μεγάλων πιέσεων αἱ ὁποῖαι ὑφί-

* A. GALANPOULOS, *The earthquake activity in the Greek area from 1950 to 1953.*

** Ἀνεκοινώθη κατὰ τὴν συνεδρίαν τῆς 3 Φεβρουαρίου.