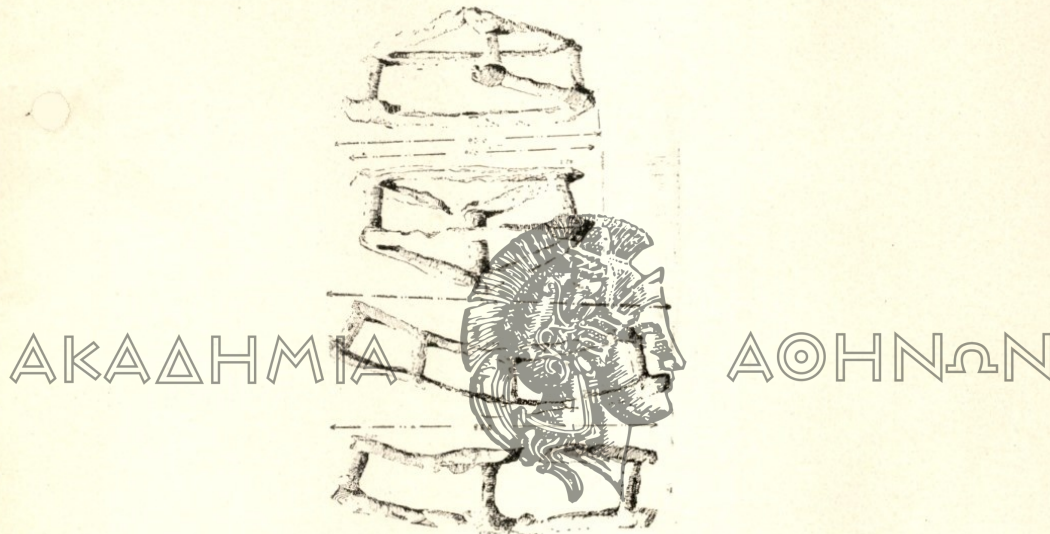


ἀπερίττου ἀπλότητος τῶν σαρκοφάγων, τοῦ αὐστηρῶς ὁμοιομόρφου σχήματος αὐτῶν, ἢ δι' ἀπλοῦ γράμματος τοῦ ἀλφαβήτου ἀρίθμησιν των, ἢ παντελῆς ἔλλειψιν κοσμήματος ἢ ἄλλου τινὸς ἀντικειμένου ἐν τοῖς τάφοις καὶ ἢ συσώρευσιν δύο ἢ τριῶν νεκρῶν ἐν μιᾷ καὶ τῇ αὐτῇ σαρκοφάγῳ μᾶς πείθουν ὅτι εὗρισκόμεθα ἐνώπιον τῆς τελευταίας κατοικίας μοναχῶν. Ἴσως καὶ ἐν τῇ ζωῇ νὰ ἦσαν ἴσοι ἀλλὰ δὲν δυνάμεθα παρὰ νὰ θαυμάσωμεν καὶ τὴν ἐν τῷ θανάτῳ ἰσότητά αὐτῶν.



(Εἰκὼν 33). Μολύβδινα συντρίμματα ἐσχάρας ἐπὶ τῆς ὁποίας ἔκειτο ἡ σορὸς τοῦ Ἐπιφανίου.

Ὡς μόνη παραφωνία ἔρχεται ἡ ἐπιτύμβιος ἐπιγραφή τοῦ Ἐπιφανίου, ἣς ὁμοίως ἀνάγεται εἰς πολὺ μεταγενεστέραν ἐποχὴν.

Τὴν ἀνωτέρω λεπτομερῆ περιγραφὴν τοῦ κυκλοτεροῦς κοιμητηρίου ἐθεωρήσαμεν ἀναγκαίαν, ἵνα καταστήσωμεν πρόδηλον ὅτι τοῦτο δὲν ἦτο δυνατόν νὰ ἀνήκῃ εἰς τὸν Βασίλειον τὸν Βουλγαροκτόνον τοῦ ὁποίου ὁ τάφος, ὡς περαιτέρω θὰ ἀναπτύξωμεν, εὗρισκετο ἐντὸς τοῦ ναοῦ τοῦ Ἁγίου Ἰωάννου.

2. ΤΑΦΟΣ ΒΑΣΙΛΕΙΟΥ Β'. ΤΟΥ ΒΟΥΛΓΑΡΟΚΤΟΝΟΥ

Βασίλειος ὁ Β'. ὁ ἐπικληθεὶς Βουλγαροκτόνος, ὁ τὸσον αὐθαίρετος

θεωλ. κ.
Μαυρίδης:
Ἐπιφανίου Ἁθ.
τ. Ι Β'

ἀλλὰ καὶ μέγας στρατηλάτης βασιλεὺς ἐτελεύτησε τῇ 15 Δεκεμβρίου τοῦ 1025. Κατὰ μὲν τὸν Κεδρηνὸν ¹⁾ εἰς ἡλικίαν 70 ἐτῶν καὶ μετὰ πεντηκονταετῆ βασιλείαν κατ' ἄλλους δὲ 68 ἐτῶν βασιλεύσας δεκαοκταετῆς ἐπὶ 49 ἔτη καὶ ἕνδεκα μῆνας. Ἡ βασιλεία τοῦ αὐτοκράτορος τούτου δὲν εἶναι παρὰ συνεχῆς σειρᾶ ἐκστρατειῶν μαχῶν καὶ νικηφόρων πολέμων εἰς βαθμὸν ὥστε ὅλοι οἱ ἔχθροὶ τοῦ Βυζαντινοῦ κράτους νὰ τρέμουν καὶ εἰς τὸ ἄκουσμα μόνον τοῦ ὀνόματός του. Εὐφημον μόνον μνεῖαν αὐτοῦ ποιεῖ-



ΑΚΑΔΗΜΙΑ ΑΘΗΝΩΝ

(Εἰκὼν 34). Πλίνθος μετὰ τὴν ἰσοψηφίαν τοῦ Φωκά.

ται ὁ ἱστορικός "Αραβ" Ἰβν-Ἐλ-Αθίρ διὰ τὴν συμπαθεῖ καὶ εὐεργετικὴν συμπεριφορὰν τοῦ Βουλγαροκτόνου πρὸς τοὺς μουσουλμάνους. Ἐκτὸς τῶν πολέμων ἢ μόνη μέριμνα τοῦ αὐτοκράτορος ἦτο ἡ ἀνόρθωσις τῶν οἰκονομικῶν τοῦ κράτους ἂν καὶ ὁ ἴδιος ἐξῆσε λιτότατον βίον. Μὴ ἐπιβαρύνας ποσῶς τὰς πτωχὰς λαϊκὰς τάξεις, εἰς τὰς ὁποίας καὶ ἐχάρισε δύο ἐτῶν φόρους λόγῳ τῆς κακῆς ἐσοδείας, συνεσώφρευσε τόσον πλοῦτον ἐκ τῶν πολεμικῶν λαφύρων ὥστε τὰ κυβερνητικὰ θησαυροφυλάκια δὲν εἶχον πλέον χώρον. Διὰ τὴν ἀποταμίευσιν λοιπὸν τοῦ πλεονάσματος τῶν θησαυρῶν ἀνώρτυξε ὑπογείους κρύπτας κατὰ τὸ παράδειγμα τῶν Αἰγυπτίων ²⁾ «Καὶ ἐπειδὴ οὐκ ἤρκεσαν αὐτῷ αἱ τῶν κατεσκευασμένων οἰκῶν ὑποδοχαὶ ὑπογείους ὀρύξας ἔλικας κατὰ τὰ τῶν Αἰγυπτίων σήραγγας ἐν αὐτοῖς οὐκ ὀλίγα συνειλεγμένων ἐταμιεύσατο» λέγει ὁ Ψελλός, ὁ δὲ Ζωναρᾶς «Τὸν γὰρ ἄλλον χρηματισμὸν οὐκ ἄντις ὑπ' ἀριθμὸν δύναται ἀγαγεῖν ὅς τῶν τα-

1) Κεδρηνός εκδ. Βόν. Β. 479-480.

2) Σάβας Μεσαιωνικὴ Βιβλιοθήκη Τ. Δ', σ. 19.

»μείων αὐτῷ πληρωθέντων ὑπὸ γῆν τὰ λοιπὰ ἐθησαύρισαν ἔλικας ὀρύξας λαβυρινθώδεις»¹⁾).

Ἡ καλλιτεχνικὴ ὄμιλος δρᾶσις τοῦ ἰσχυροῦ τούτου βασιλέως ὑπῆρξε σχεδὸν μηδαμινή. Ἐκτὸς μερικῆς ἐπισκευῆς τοῦ ναοῦ τῆς Ἁγίας Σοφίας καὶ τῶν ἐν αὐτῷ μωσαϊκῶν ὡς καὶ ἐπισκευῆς μέρους τῶν τειχῶν καὶ πύργων τῆς πόλεως οὐδὲν ἄλλο ἄξιον λόγου ἔργον τοῦ Βουλγαροκτόνου ἀναφέρεται ἐν τῇ ἱστορίᾳ. Σώζεται μόνον ἐν τῇ βιβλιοθήκῃ τοῦ Βατικανοῦ τὸ ἐξάισιον *Menologium Graecorum* μετὰ θαυμασίων εἰκόνων πονηθὲν κατὰ διαταγὴν τοῦ εὐσεβεστάτου αὐτοκράτορος καὶ συγκαταλεγόμενον ἔτι καὶ νῦν μεταξὺ τῶν πολυτιμωτέρων κειμηλίων τῆς βυζαντινῆς καλλιτεχνίας²⁾ (εἰκ. 35).

Ὁ Βασίλειος, ὡς καὶ οἱ προγενέστεροί του αὐτοκράτορες, ἀνήγειρεν δι' ἑαυτὸν λαμπρὸν καὶ καλλιτεχνικώτατον κοιμητήριον ἐν τῷ μαυσωλείῳ τῶν Ἁγίων Ἀποστόλων μετὰ ποικιλόχρωμα μάρμαρα καὶ θαυμασίας εἰκόνας. Τὰ τελευταῖα ὄμως ἔτη τῆς ζωῆς του μετέβαλε γνώμην καὶ ἐξέφρασε τὴν ἐπιθυμίαν νὰ ταφῆ ἐν τῷ ναῷ τοῦ Θεολόγου ἐν τῷ Ἑβδόμῳ ὅπου θὰ ἀνεπαύετο ὡς οἱ μοναχοί. Ὁ Κεδρηγὸς ἀφηγησάμενος τὸ γεγονός λέγει :

«Δεκεμβρίῳ γὰρ μηνί ΙΕ. ἰνδοκτιῶνος ἡ' ἔτους α'σφδ, αἰφνιδίῳ νόσῳ
 » ληφθεὶς ἀπεβίω, πρὸ τινων ἡμερῶν τῆς αὐτῆς τελευτῆς καὶ Εὐσταθίου
 » τοῦ Πατριάρχου ἀποθανόντος τῆς δαυτικῆς ἐποποιήσατο Ἀλέξιος μονα-
 » χὸν καθηγούμενον τῆς μονῆς τοῦ Σταυροῦ εἰς ἐπισκεψιν αὐτοῦ πεφοι-
 » τηκότα μετὰ τῆς τιμίας κεφαλῆς τοῦ παύσαντος ὄν καὶ πέμψας ἐνθρο-
 » νίζει διὰ τοῦ πρωτονοταρίου Ἰωάννου καὶ συνεγῶ ἐχρηῆτο πρὸς τὴν τῶν
 » κοινῶν διοίκησιν καὶ τῇ ἐσπέρᾳ ἐτελεύτησε τῆσας ἔτη ο'. καὶ τὰ πάντα
 » βασιλεύσας, ἐπὶ χρόνοις ν'. τὴν αὐτοκράτορα διευθύνας ἀρχὴν ταφῆναι
 » δὲ παρεκάλεσεν τὸν ἑαυτοῦ ἀδελφόν, ὃν καὶ διάδοχον κατέλιπε τῆς ἀρ-
 » χῆς ἐν τῷ κατὰ τὸ Ἑβδομον ναῷ τοῦ Εὐαγγελιστοῦ καὶ Θεολόγου ὃ δὴ
 » καὶ γέγονεν»³⁾).

Ἐν δὲ τῷ ἔβδόμῳ τόμῳ τῆς Μεσαιωνικῆς Βιβλιοθήκης τοῦ Κ. Σά-
 » θα (σελ. 152) ἀναγινώσκομεν «Τελευτῆ δὲ καὶ ὁ Βασιλεὺς Βασίλειος καὶ
 » θάπτεται ἐν τῷ παρ' ἐκείνου οἰκοδομηθέντι ναῷ τοῦ ἀγαπημένου Ἰω-
 » άννου τοῦ Θεολόγου ἐν τῷ Ἑβδόμῳ» ἐνθα παρατηρεῖται σύγχυσις τῶν
 ὀνομάτων Βασιλείου τοῦ Μακεδόνοσ καὶ τοῦ Βουλγαροκτόνου ὅστις ὡς
 ἀνωτέρω εἶπομεν οὐδένα ναὸν ἀνήγειρε.

1) Ζωναρᾶς Χρον. ἔκδ. Βόν. 562 XVII, 8.

2) Χειρόγραφον ἐπὶ μεμβράνης συγκείμενον ἐκ 217 φύλλων διαστάσεων 37X 29 ἐκ. καὶ 430 καλλιτεχνικωτάτων εἰκόνων παριστώτων τὴν ἄθλησιν ἁγίων καὶ μαρτύρων ἀπὸ τῆς 1ης Σεπτεμβρίου μέχρι 28ης Φεβρουαρίου.

3) Κεδρηγὸς Β. 479-480.

Ἐν τῷ θανάτῳ κίθησιν ὀρθῶς ὁ βλάπτων.
 ἄριστον ἔργον ἐξ ἄριστων πραγμάτων.
 ἔργον θύκλιον κίθησιν πλῆττιν φρίνας.
 ἔργον τὸ τέρπιν πάλαν εἰκότως κτίειν.
 ἄνω γὰρ ἄγτις ὡς θεὸς καὶ δειπότης.
 ἄστρων χορείαι ζωγραφίαι τὸν πόλον.
 ὄνοια δερρινὴ ζέτεινε τῷ λόγῳ.
 κόσμον δὲ ἀλλοῦ χειπασίῳ φωτρωμένηα.
 Κίτω δὸ τῷ τινεῖ κόνιζων τοῖς τρέποις.
 ἀναζόλησιν ἡλιόσθης πορφύρας.
 βασιλεὺς τὸ θεῖον ἀλλοτρίως.
 κρατῆρος ἀμφὸς κίτροποις κίθωνις.
 ὡς ἄλλον ὄντως οὐρανὸν πύλας βίβλον.
 ἐκ δέρρων τῶν θείων ὡς χεῖ φύσις.
 φέρουσαν ὡς φῶσφωρος ὡς ἡ γύπτος.
 πρῶτον μὲν ἄστρον ὡς ἡ φῶσφωρος.
 ἔπειτα μητρὸς τῆς τεκνοῦσας πόρος.
 ἡ φῶσφωρος ἡ φῶσφωρος ἡ φῶσφωρος.
 πάντων δικαίων ἀρετῶν ἀρχαγγέλων.
 τῶν ὀρθῶς ὡς ἡ φῶσφωρος φρίνας.
 τέρπει δὲ πάλαν τέρπει τῆς κίθων.
 ἄλλοις περὶ κόνις κίθων ἡ φῶσφωρος.
 ἔγροισον θύκτις πάντες ἐκ τῶν πραγμάτων.
 κρατοῦσιν ἡ φῶσφωρος συμμάχοισιν ταῖς μάχαις.
 παθῶν ἡ φῶσφωρος φαρμακεύται τῶν νόσων.
 ἔν τῇ κρίσει πλῆθον δὲ πρὸς τὸ μὲν ἔστιν.
 θερμῶς μείτῃς πρᾶξις ἡ φῶσφωρος.
 δόξῃ φῶσφωρος κίθων ἡ φῶσφωρος.

ΑΚΑΔΗΜΙΑ ΑΘΗΝΩΝ



(Εἰκὼν 35). Τὸ πρῶτον φύλλον ἐκ μεμβράνης τοῦ Μηνολογίου Βασιλείου τοῦ Βουλγαροκτόνου ἐν τῇ Βατικανῇ βιβλιοθήκῃ.

Ἐν τῷ τάφῳ αὐτῷ ἔμεινεν ὁ νεκρὸς τοῦ Βουλγαροκτόνου ἐπὶ 235 ἔτη. Τῷ δὲ 1260 ὅτε ἡ ὑπὸ τῶν Λατίνων κατεχομένη Κωνσταντινούπολις ἐπολιορκεῖτο στενωῶς ὑπὸ Μιχαὴλ τοῦ Παλαιολόγου, ὁ Βασιλεὺς ἐκ Σηλυβρίας ὁρμώμενος διηύθυνεν αὐτοπροσώπως τὴν ἐναντίον τοῦ φρουρίου τοῦ Γαλατᾶ ¹⁾ ἐπίθεσιν, ἄλλαι δὲ περιπολῖαι διέτρεχον τὴν ἔξω τοῦ ἄστεως ὑπαιθρον χώραν μέχρι τῆς Χρυσῆς Πόρτης. Ἴδου πῶς ἀφηγεῖται τὸ γεγονός ὁ ἱστορικὸς Παχυμέρης.

«Τότε δὲ τινὲς τῶν οἰκείων τῷ βασιλεῖ κατ' ἄνεσιν διατριβῆς ἐξελη-
 » θόντες ἐπέστησαν τῇ κατὰ τὸν Ἐβδόμον τοῦ Θεολόγου μονῇ ὄνομα μό-
 » νον οὐ σῆμα σωζούση μονῆς, καὶ τὸν ἐκεῖσε ναὸν εἰσελθόντες, ἠρειπω-
 » μένον καὶ τοῦτον καὶ εἰς θρεμμάτων ἔπαυλιν ὄντα, καὶ τῆδε κακεῖσε
 » περιβλεπόμενοι καὶ τὸ ποτὲ τοῦ ναοῦ κάλλος ἐκ τῶν λειψάνων θαυμά-
 » ζοντες (ἦσαν δὲ οὗτοι οἱ περὶ τὸν Ἱατρόπουλον Δημήτριον καὶ λογοθέ-
 » την τότε τῶν οἰκειακῶν) ὄρωσιν αἴφνης κατὰ γωνίαν ἱστάμενον ἄνδρὸς
 » πάλαι τεθνεῶτος λείψανον ὀλόκληρον καὶ τὸ πᾶν ὀλομελές, γυμνὸν ἐκ
 » πόδας ἐκ κεφαλῆς. Εἶχε δὲ καὶ ἐπὶ στήθεσσι καλὰ μὴν ποιμενικῆς σύ-
 » ριγγος εἰς χλεῦν τινῶν οὕτω ποιμενικῶν ὅτι ἐμελλε θρεμμάτων. Διη-
 » πόρουν δὲ οὐτινος ἂν καὶ εἴη ἡλικίας Ἐπ' ἔτος καὶ ἔτι εἰς σῶμα συνι-
 » στάμενος χοῦς ὄρωσιν ἐκ δεξιῶν τοῦ πηλοῦ καὶ ἐπ' αὐτῷ γεγραμμέ-
 » νου στίχου ἀληθύντας τὸ κείμενον ὡς ἑξῆς ἡ ἐδήλου τὰ γράμματα,
 » ὁ Βουλγαροκτόνος Βασιλεὺς ἐξ ὁμοθυμαδόντες στήται τὸ θεῖον
 » τῷ βασιλεῖ προσανέφερον, οὐκ ἔσται κλίμα ὁ βασιλεὺς, καὶ πέμψας
 » Σηρικὰ Χρυσόσημα πέπλα ἔτι δὲ ἐπιποιήσας τοὺς ὑμνοπόλους σὺν
 » οὐκ ὀλίγοις ἄρχουσιν, ὑπὸ πολλῇ σκηνῇ καὶ δορυφορίᾳ ψαλμοῖς καὶ
 » ὕμνοις ἀνακομίζεται ἐν θήκῃ τιμῆα πρὸς τὸν Γαλατᾶν τὸ λείψανον, κα-
 » κεί προστάττει τῷ ἀδελφῷ σεβαστοκράτορι, ἐνθεῖναι τῇ σφετέρᾳ σκηνῇ
 » τὴν θήκην, πέπλους τε χρυσοῖς ὑπ' ἀκοιμήτων φωτὶ ἐχόμενα τῆς ἐκεί-
 » νου στρωμνῆς θέντα τιμᾶν τοῖς προσήκουσιν, ἕως ἐκεῖθεν ἀναχωρούν-
 » των αὐτῶν εἰς Σηλυβρίαν ἐντίμως καὶ λαμπρῶς μετακομίσαντες ἐν τῇ
 » τοῦ Σωτῆρος καταθεῖναι μονῇ» ²⁾).

1) Ἐδῶ κατὰ τὴν γνώμην μας πρόκειται ἀσφαλῶς περὶ τῆς τοποθεσίας τοῦ Γαλατοῦ [σημερινὰ Γαλατάρια], τὰ ὁποῖα εὐρίσκονται δέκα χιλιόμετρα δυτικῶς τοῦ Ἐβδόμου, ἐπὶ τῆς ὁδοῦ τῆς Σηλυβρίας. Ὁ εἰς τὴν ἀντίπεραν ὄχθην τοῦ Κερατῆου κόλπου Γαλατᾶς εἶναι ἄγνωστος εἰς τοὺς Βυζαντινοὺς συγγραφεὶς καὶ χρονογράφους. Ἐξ ἄλλου εἶναι λίαν φαντασιώδης νὰ ὑποθέσῃ τις ὅτι ὁ Μ. Παλαιολόγος διὰ ξηραῶς ἐκ Σηλυβρίας βαδίζων πρὸς ἄλωσιν τῆς Κωνσπόλεως ἤθελε διέλθει ὀλόκληρον τὴν περιφέρειαν τῆς πόλεως, ἀναγκαζόμενος νὰ διοβῆ τοὺς δύο ποταμοὺς (Κίδαριν καὶ Βυρβύσιον), καὶ μετὰ ὀκτώωρον πορείαν νὰ φθάσῃ εἰς Γαλατᾶν, ὅπου μοιραίως ἤθελε σταμνηθῆσαι, μὴ διαθέτων στόλον.

2) Παχυμέρης, Μιχαὴλ Παλαιολ. ἐκδ. Βόν. σ. 124-125.

Τὸ δὲ ἐπὶ τοῦ κενотаφίου ἐπίγραμμα σώζεται εἰς χειρόγραφον τῆς Ἑθνικῆς Βιβλιοθήκης τῶν Παρισίων καὶ ἀντεγράφη τὸ πρῶτον ἀπὸ τοὺς Ducange καὶ Banduri, ἔχει δὲ ὡς ἑξῆς ¹⁾.

» Ἄλλοι μὲν ἄλλοι τῶν πάλαι βασιλέων»
 » τόπους προηυτρέπησαν εἰς ταφὴν ξένους»
 » ἐγὼ δέ, Βασίλειος πορφύρας γόνος»
 » ἴστιμι τύμβον ἐν μέσῳ γῆς Ἑβδόμου»
 » καὶ σαββατίζω τοὺς ἀμετρήτους πόρους»
 » οὓς ἐν μάχαις ἔστεγον οὓς ἑκατέρουν.»
 » Ἄφ' οὗ γὰρ βασιλέα Θεὸς κέκληκέ με»
 » οὐκ γὰρ τις εἶδεν ἡρεμοῦν ἔμὸν δόρυ.»
 » Καὶ μαρτυροῦσι τοῦτο Σκύθαι καὶ Πέρσαι»
 » σὺν οἷς Ἰσμαὴλ Ἄβασγός, Ἴβηρ, Ἄραψ.»

Μετὰ τὸ γεγονός αὐτὸ παύει πλέον ἀφιστάμενον ἐν τῇ βυζαντινῇ ἱστορίᾳ τὸ ὄνομα τοῦ Ἑβδόμου ἀντικείμενον ἀρχαιο-λογικῶν ἐρευνῶν πρὸς καθόρισιν τῆς ἐπιπέδαυσεως αὐτοῦ.

Εἰς ὅλας τὰς μέχρι σήμερον δημοσιευθείσας περὶ Ἑβδόμου μελέτας, ἀρχῆς γενόμενης ἐκ τῆς τοῦ Παλλίου τοῦ Ἑβδου τοῦ γεγονότος τῆς ἀνεύρεσεως τοῦ σπηλαίου βασιλείου τοῦ Βασιλείου τοῦ οὐδενὸς ἀντισταθμῶς παραλείπεται ποικιλοτρόπως σχολιασμένον.

Μόνος ὁ αἰδεσίμος πατὴρ Thibaut εἰς ἐπισκεφθεὶς τὸ Μακροχώριον ἠδυνήθη νὰ ἀνεύρη τὸν τάφον βασιλείου τοῦ Β. κατορθώσας συνάμα νὰ λύσῃ ὅλα τὰ ἀρχαιολογικὰ προβλήματα τὰ τόσον ἀσχολήσαντα τοὺς πρὸ ἡμῶν σοφῶς πραγματευθέντας περὶ Ἑβδόμου.

Ἔχομεν πρὸ ὀφθαλμῶν τὴν ἐν τῇ «Echos d' Orient» δημοσιευθεῖσαν περὶ Ἑβδόμου πραγματείαν τοῦ αἰδεσίμου πατρὸς Thibaut ²⁾.

Ἐν αὐτῇ ὅλα καθορίζονται, ὁ Κάμπος τοποθετεῖται δύο χιλιόμετρα δυτικῶς τοῦ ἀληθοῦς, εἰς τὴν στενὴν καὶ ἀνώμαλον κοιλάδα τοῦ Γσαοῦς-Μπασί (;) τὸ δὲ Τριβουνάλιον ἐπίσης ἐνταῦθα κατὰ φαντασίαν εἰς ὄλωσ παρθένον ἔδαφος, ὁ ναὸς τοῦ Θεολόγου πλησίον τοῦ σιδηροδρομικοῦ σταθμοῦ καὶ τοῦ μουσουλμανικοῦ νεκροταφείου (;) ὅπου μέχρι σήμερον χιλιάδες τάφοι ἀνωρύχθησαν ἄνευ καὶ τῆς ἐλαχίστης ἔστω, ἐνδείξεως ἐρειπίων, ἢ συντριμμάτων προερχομένων ἐξ οἰκοδομῆς τινος.

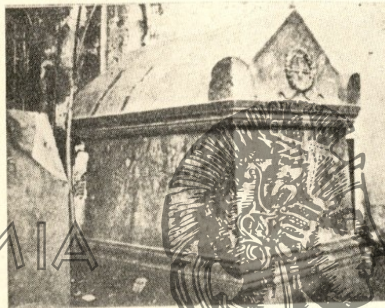
Τὸν μέγιστον καὶ περικαλλέστατον ναὸν τοῦ Βαπτιστοῦ ἀφίνει ἀκαθόριστον καὶ ἐπὶ τῶν ὄρατῶν ἐρειπίων τοῦ ναοῦ τούτου τοποθετεῖ τὸ

1) Banduri Anselmi p. 180.

2) J. Thibaut. L' Hebdomon de Constantinople. «Echos d'Orient» Janvier Mars 1922 25e année No 125.

μαρτύριον τῆς Ἁγίας Θεοδότης τὸ ὁποῖον ὡς καὶ ὁ ἴδιος ὁμολογεῖ ἔκειτο ἐν τῷ κάμπῳ, ὃν πάλιν ὁ ἴδιος τοποθετεῖ δύο χιλιόμετρα δυτικώτερον. Ἐφάμεθα δὲ λέγει ὅτι ἐκαλεῖτο ἢ πρὸς τὴν θάλασσαν ἄκρα τοῦ Ἁγίου Στεφάνου.

Τέλος δημιουργεῖ καὶ ἑτέραν μονὴν τοῦ Θεολόγου ἣς τὰ ἐρείπια ἀνευρίσκει πλησίον τοῦ νεοδημιούτου στρατωνος, τῶν ὁποίων ὅμως ἡμεῖς τὴν ὑπαρξίν δὲν ἀντελήφθημεν ἂν καὶ ἐπὶ τριμήνον ἠσχολήθημεν ἐπὶ τόπου. Οὔτε καὶ αἱ στρατιωτικαὶ ἀρχαὶ αἴτινες μετὰ τόσης σπουδῆς μᾶς ἀνήγγειλαν τὴν ἀνακάλυψιν τοῦ κοιμητηρίου μᾶς ἀνέφερον σχετικόν τι περὶ τῶν ἐν λόγῳ ἐρειπίων. Ἀναγνωρίζομεν ὅμως ὅτι ὁ αἰδέσιμος πατήρ



ΑΚΑΔΗΜΙΑ

ΑΘΗΝΩΝ

(Εἰκὼν 36). Αὐτοκρατορικὴ σαρκοφάγις ἐκ πορφυροῦ λίθου, μήκους 3 μ. καὶ ὕψους 2 μ. (Βυζαντινὸν Κων/πόλεως).

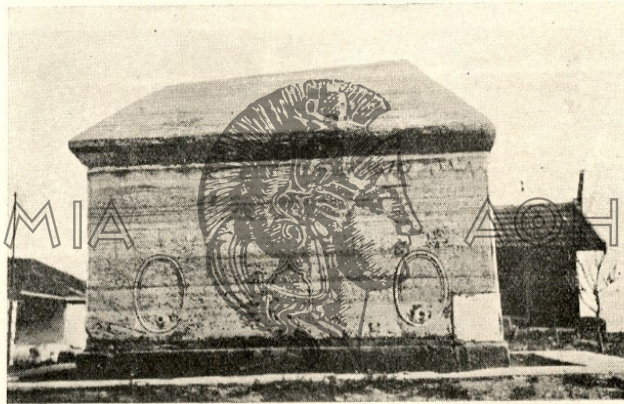
Thibaut εὐρίσκετο εἰς ἀπόλυτον ἀνάγκην νὰ δημιουργήσῃ ἐν αὐτῷ ἐδῶ τῷ τόπῳ μίαν μονὴν τοῦ Θεολόγου, ἔστω καὶ φαντασιώδη, ἵνα δυνηθῇ ἐκ τῶν ὑστέρων νὰ ἀποδείξῃ ὅτι τὸ στρογγύλον κοιμητήριον ἦτο ὁ ἀληθὴς τάφος τοῦ Βουλγαροκτόνου.

Καταλήγει δὲ ἀμέσως εἰς τὸ συμπέρασμα ὅτι ὁ παραπλεύρως τῇ λάρνακι καὶ πρὸς τὰ δεξιὰ κενὸς χώρος ἐν τῇ τάφῳ τοῦ κοιμητηρίου περιεῖχε τὴν σαρκοφάγον Βασιλείου τοῦ Β. τὴν ὁποίαν παραλαβὼν μετέφερεν εἰς Σηλύβριαν Μιχαὴλ ὁ Παλαιολόγος. Μόνον ἀδυνατεῖ νὰ προσδιορίσῃ εἰς ποῖον ἀνήκεν ἢ παραπλεύρως κειμένη λάρναξ διότι ὁ Βουλγαροκτόνος ἀπέθανεν ἄτεκνος καὶ ὁ ἀδελφός του Κωνσταντῖνος ἐτάφη εἰς τοὺς Ἁγίους Ἀποστόλους. Ἐὰν ὅμως κατὰ τύχην δὲν ὑπῆρχον αἱ ἱστορικαὶ αὐταὶ ἀλήθειαι τότε βεβαίως ὁ ἀφανὴς ἐν τῇ ζωῇ μοναχὸς Ἐπιφάνιος θὰ ἀνυψοῦτο μετὰ θάνατον εἰς πορφυρογέννητον γόνον αὐτοκράτορος. Ἡ δὲ πέριξ τοῦ μνημείου κυκλοτεροῦς σήραγξ μετὰ τῶν ἄλλων ὑπονόμων, ἦσαν κατὰ τὴν γνώμην τοῦ αἰδεσίμου πατρὸς, αἱ ὑπὸ τοῦ Βουλγαροκτόνου ἀνο-

ουχθεῖσαι, κατὰ τὸ σύστημα τῶν Αἰγυπτίων, ὑπόγειοι κρύπται πρὸς κατάθειναι καὶ φύλαξιν ἐν αὐταῖς τοῦ πλεονάσματος τῶν θησαυρῶν.

Τὰς φαντασιοκλήκτους ταύτας θεωρίας, αἵτινες οὐδαμοῦ ἐπιστημονικῶς στηρίζονται καὶ καταρροῦν αὐτομάτως, ἀνασκευάζομεν κατωτέρω.

Τὸ κείμενον τοῦ Γεωργίου Παχυμέρη ἀναφέρει «ναὸν καὶ τοῦτον ἠρειπωμένον καὶ εἰς θρεμμάτων ἔπαυλιν ὄντα» οὐχὶ δὲ ὑπόγειον κρύπτην ἢ κοιμητήριον. Τοῦ δὲ ναοῦ τούτου ἐσώζοντο μόνον τὰ εἰρηπία τὸν Π' αἰῶνα ἐνφ' τὸ κοιμητήριον ἦτο σχεδὸν ἀνέπαφον τῷ 1914 ἐποχὴν τῆς ἀνακαλύψεώς του. Ἡ παραβολὴ εἰς «ἔπαυλιν θρεμμάτων» εἶναι ἀδύνατον νὰ ἐφαρμόζεται εἰς τόσον μικρὸν χώρον καὶ μάλιστα ὑπόγειον. Ἀδύνατος μᾶς φαίνεται ἐπίσης ἡ τοποθέτησις πλησίον τῆς ἀνακαλυφθείσης

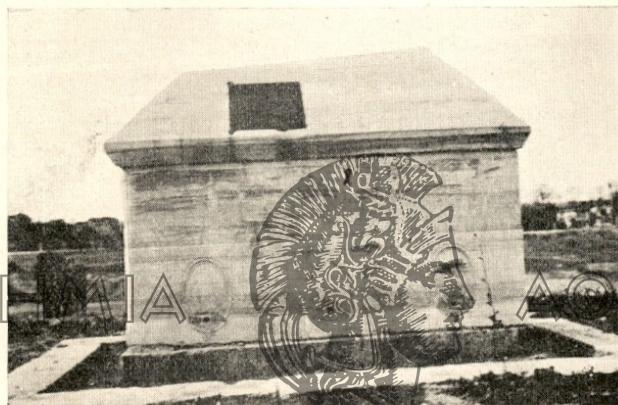


(Εἰκὼν 37). Ἡ εἰς κρήνην μετατραπέῖσα σαρκοφάγος Βασιλείου Β' τοῦ Βουλγαροκτόνου.

λάρνακος βασιλικῆς σαρκοφάγου διότι ὅλοι αἱ τοιοῦτου εἴδους μέχρι σήμερον γνωστὰ εἰσι πελωρίων διαστάσεων (εἰκὼν 36). Καὶ ἐὰν πρὸς στιγμὴν ἔστω ὑποθέσωμεν τοιοῦτον τι, πῶς ἠδύναντο οἱ οἰκεῖοι τοῦ Παλαιολόγου νὰ ἀναγνώσουν τὸ ἐπὶ τῆς σαρκοφάγου ἐπίγραμμα ἀφοῦ αὕτη ἦτο ἐσφηνωμένη εἰς τὸ τόσον στενὸν διαμέρισμα τῆς τάφρου; Ἀφ' ἑτέρου, κατὰ τὸν Παχυμέρη πάντοτε, τὸ σκῆνος τοῦ Βουλγαροκτόνου περιτυλίσσεται εἰς Σηρικὰ χρυσόσημα πέπλα καὶ τίθεται ἐντὸς θήκης ἣτις μεταφερθεῖσα ἐν πομπῇ εἰς τὸν Γαλατᾶν, ἐναποτίθεται κατὰ διαταγὴν τοῦ βασιλέως Μιχαὴλ ὑπὸ τὴν ἰδίαν σιγνήν.

Πῶς ἦτο δυνατόν νὰ μεταφερθῇ λιθίνη βαρυτάτη λάρναξ ἐκ τοῦ Ἐβδόμου εἰς τὴν Γαλατῶν κατὰ τὴν ἀνώμαλον ἐκείνην ἐποχὴν καὶ νὰ κατατεθῇ ὑπὸ τὴν σκηνὴν τοῦ βασιλέως; Πῶς δὲ ὁ Παχυμέρης ὁ τόσον λεπτομερέστατα ἀφηγοῦμενος τὸ γεγονός, δὲν ποιεῖται μνείαν τοῦ πράγματος καὶ πραγματεύεται μόνον περὶ φερέτρου (θήκης);

Ἐάν ὅμως ὁ αἰδέσιμος πατὴρ Thibaut ἤθελε παντὶ σθένει νὰ δωρήσῃ λάρνακα εἰς τὸν Βουλγαροκτόνον, θὰ τῷ ἦτο προτιμότερον νὰ ὑποδείξῃ, ἐὰν βεβαίως δὲν ἠγνόει τὴν ὑπαρξίν της, τὴν νῦν εἰς κρήνην μετα-



(Εἰκ. 37 Α). Ἀντίθετος πλευρὰ τῆς σαρκοφάγου.

βληθεῖσαν, καὶ παρὰ τὸ Τὰς-Χάνι κειμένην πελωρίαν μαρμαρίνην σαρκοφάγον, ἣν ἀναφέρομεν ἐν τῷ προλόγῳ, ἀντὶ λάρνακος μικρᾶς καὶ ἀνυπάρκτου.

Ἡ σαρκοφάγος αὐτὴ ἐκ λευκοτάτου μαρμάρου (εἰκ. 37), ἔχει μῆκος 2.55 μ, ὕψος μετὰ τοῦ καλύμματος 1.85 καὶ πλάτος 1.11 ¹⁾. Ὁ τύπος καὶ

1) Ἡ σαρκοφάγος μεταφερθεῖσα ἐκ τοῦ πλησίον ναοῦ τοῦ Ἁγ. Ἰωάννου, μετὰ τῶν ἄλλων μαρμάρων, ἅτινα ἐχρησίμευσαν διὰ τὴν οἰκοδομὴν τοῦ Ὑφαντουργείου, καὶ τῆς λιθίνης προκυμίας, [Τὰς Ἰσκελεσί], μετετέρατη εἰς ἀποθήκην ὕδατος. Εἰς τὸ κάτω μέρος τῶν τεσσάρων πλευρῶν ἠνεώχθησαν ὀπαὶ καὶ ἐτοποθετήθησαν κρουνοὶ διὰ τὰς θρησκευτικῶς καθιερωμένας πλύσεις τῶν πιστῶν Μουσουλμάνων πρὸ τῆς προσευχῆς. Ὁ Τοῦρκος τεχνίτης περιέβαλε τοὺς κρουνοὺς μὲ ἐγγάρια πλαίσια. Αἱ τρεῖς πλευραὶ τῆς σαρκοφάγου παρουσιάζουν λείαν ἐπιφάνειαν, ἐπὶ τῆς μᾶς ὅμως, [εἰκ. 37Α] παρατηροῦνται ἴχνη ἀποξέσεως.

αί διαστάσεις της ανταποκρίνονται ακριβῶς πρὸς ὅλας τὰς μέχρι τοῦδε γνωστάς μας αὐτοκρατορικές σαρκοφάγους.

Ἡ πλησιόχωρος πρὸς τὸν ναὸν τοῦ Θεολόγου θέσις της τὸ μέγεθός της, τὸ ἐν εἴδει στέγης κάλυμμά της, ἡ λευκότης τοῦ μαρμάρου καὶ αἱ διαστάσεις τῶν πλευρῶν της ἐφ' ὧν ἠδύνατο νὰ χαραχθῇ τὸ ἐκ δέκα σειρῶν ἐπίγραμμα, συνηγοροῦν ὑπὲρ τῆς ὑποθέσεως ὅτι πρόκειται περὶ τῆς αὐθεντικῆς σαρκοφάγου Βασιλείου τοῦ Βουλγαροκτόνου.

Προκειμένου δὲ περὶ τῆς καταθέσεως τοῦ πλεονάσματος τῶν θησαυρῶν ἐν τῇ κυκλοτερεῖ σήραγγι τὴν πέριξ τοῦ μνημείου ἰδοὺ τὶ παρατηροῦμεν.

Εἰς τὴν περιγραφὴν τοῦ Ψελλοῦ καὶ Ζωναρᾶ δὲν ὀρίζεται ὁ τόπος ἔνθα κατετέθησαν οἱ θησαυροὶ πολὺ ὅμως ἀμφιβάλλομεν ὅτι τὸ μέρος τοῦτο θὰ ἔκειτο ἐν ὑπαίθρῳ χώρῳ μακρὰν τῆς πόλεως ὑποκείμενον εἰς τὰς ἐπιδρομὰς τῶν ἐχθρῶν. Ἐξ ἄλλου ὡς ἀνωτέρω ἀπεδείξαμεν ἡ κυκλοτερὴς σήραγγις εἰς ἣν πᾶς τις ἠδύνατο ἐλευθέρως εἰσελθῆ διὰ τῆς ὑπονόμου, ἐγένετο ἀποκλειστικῶς πρὸς κατανοήσιμον τῆς ὑγρασίας. Καὶ ἡ τελευταία εἰκασία τοῦ αἰδεσίμου πατρὸς Φηβαίου πηγάνει δυστυχῶς, ἂν οὐχὶ φαντασιώδης, τοῦλάχιστον πρὸς ἀσφάλειαν.

ΑΚΑΔΗΜΙΑ



ΕΠΙΤΑΦΙΟΣ

ΑΘΗΝΩΝ

Μὲ τὴν ἀνεύρεσιν τοῦ σαρκοφάγου Βασιλείου Β' τοῦ Βουλγαροκτόνου, περαιοῦται καὶ ἡ ἱστορία τοῦ Ἑβδόμου καὶ οὐδεμία πλέον γίνεται περὶ αὐτοῦ μνεία. Ἐκτοτε τὸ ἄλλοτε περιήρητον προάστειον περιέπεσεν εἰς ἀφάνειαν καὶ μετετράπη εἰς πενιχρὸν χωρίον δλίγον μόλις οἰκῶν. Ἀναγεννάται δὲ πάλιν μὲ τὴν ἀνάγεσιν τῶν κυβερνητικῶν ἐργοστασίων, τοῦ πυριτιδοποιείου καὶ ὑφαντουργείου, ἡ οἰκοδομὴ τῶν ὁποίων ὅμως, βαθμηδὸν ἐξήντησε ὅλα τὰ ἐν τῇ ἐπιφανείᾳ βυζαντινᾷ ἐρείπια.

Ὅτι τὰ κτίρια τοῦ Ἑβδόμου ἦσαν μεγάλα καὶ λαμπρὰ ἀποδεικνύεται, ἐκτὸς τῆς περιγραφῆς τῶν βυζαντινῶν ἱστορικῶν καὶ ἐκ τῶν κάτωθι παρατιθεμένων εἰκόνων. Ὡς προηγουμένως ἀναφέρομεν ὑπῆρχον ἐν Κων)πόλει δύο γλυπτοὶ ἐν εἴδει πύργων κίονες ἐξ ὧν ὁ εἷς, ὁ ἐν τῷ Ταύρω (Συλτὰν Μεγιάζηδ) Θεοδοσίῳ τοῦ Μεγάλου, ὁ δὲ δευτέρος ὁ ἐν τῷ Σηρολόφῳ (Ἄβρατ Παζάρ) Ἀρκαδίου υἱοῦ τοῦ Θεοδοσίου. Αἱ γλυφαὶ καὶ τῶν δύο παρίστανον τὴν θριαμβευτικὴν παρέλασιν Θεοδοσίου τοῦ Α' ἐπιστρέφοντος μετὰ τὴν κατὰ τῶν Σκυθῶν νίκην του. Ἐπειδὴ δὲ αἱ τοιούτου εἶδους πομπαὶ ἐξεκίνουν πάντοτε ἐκ τοῦ Ἑβδόμου, ὅπου προῦπαντᾶτο ὁ αὐτοκράτωρ ὑπὸ τῶν συγκλητικῶν καὶ τῶν ἀρχόντων, οὐδεμία ὑφίσταται ἀμφιβολία, ὅτι τὰ ἐν τῇ ἀρχῇ τῆς παρελάσεως ὀρώμενα κτίρια

εἶσιν τὰ ἀνάκτορα τοῦ Ἑβδόμου. Ἐκ τῶν κινῶν τούτων ὁ μὲν πρῶτος ἐξωγραφήθη 26 ἔτη μετὰ τὴν ἄλωσιν ὑπὸ τοῦ Gentile Bellini ὁ δὲ δεύτερος κατὰ διαφόρους ἐποχὰς τοῦ μεσαίου αἰῶνος ὑπὸ τοῦ Sandys Melchior καὶ τινος ἄλλου, οὗ τὸ ὄνομα δὲν ἀναφέρεται. Τὸ ἱστορικὸν τῶν ἐνταῦθα παρατιθεμένων εἰκόνων ἔχει ὡς ἑξῆς.

Γνωστὸν ὅτι ὁ Σουλτάνος Μεχμέτ Β' ὁ πορθητῆς ἦτο προστάτης τῶν



(Εἰκ. 37 Β). Πλαγία πλευρὰ τῆς σαρκοφάγου.

τεχνῶν καὶ ἐπιστημῶν καὶ ὡς ἐκ τούτου μετεκαλέσατο ἐκ Βενετίας τὸν περιώνυμον ζωγράφον Gentile Bellini ὡς καὶ δύο ἄλλους καλλιτέχνους. Ὁ Gentile Bellini ἀφίχθεις εἰς Κων)πολιν διὰ τοῦ πλοίου τοῦ Melchiorre Trivisano, κατὰ Σεπτέμβριον τοῦ 1479, διέμεινε ἐν αὐτῇ μέχρι τοῦ Νοεμβρίου τοῦ ἐπιόντος ἔτους ¹⁾. Εἰς αὐτὸ τὸ διάστημα ὁ Βενετὸς καλλιτέχνης, ἔκτος τῶν προσωπογραφιῶν τοῦ Σουλτάνου, ἐξετέλεσεν ἐν τοῖς ἀνακτόροις καὶ διάφορα ἄλλα ἔργα. Ἐξ ἀτομικοῦ δὲ ὄλως ἐνδιαφέροντος,

1) Thuasne C. Gentile Bellini et Sultan Mohamed Paris 1888.

ἀπεικόνισε τὸν κίονα τοῦ Θεοδοσίου μὲ τὰς ἐπ' αὐτοῦ ἀναγλύφους παραστάσεις, τὴν δὲ εἰκόνα παρέλαβεν μετ' αὐτοῦ ἀναχωρῶν διὰ τὴν πατρίδα του.

Ἡ ἐν λόγῳ εἰκὼν περιέρχεται κατὰ τὸν ΙΖ' αἰῶνα εἰς τὴν κατοχὴν



(Εἰκὼν 37 Γ). Ἐτέρα πλαγία πλευρὰ τῆς σαρκοφάγου.

τοῦ ἐν Παρισίοις κυρίου Accart, ὅστις τὴν εἰκόνει εἰς τὸν γλύπτην Vallet τὸν πρεσβύτερον. Ὁ τελευταῖος ἀπαλάττει τὸν κύριον Accart νὰ κλη-



(Εἰκὼν 38). Ὁ αὐτοκράτωρ Θεοδοσίος ὁ Μέγας διερχόμενος ὑπὸ τὴν θριαμβευτικὴν ἀψίδα τῆς Χρυσῆς Πύλης.

ροδοτήσῃ τὸ καλλιτέγνημα εἰς τὴν ἀκαδημίαν τῆς ζωγραφικῆς, ὅπερ καὶ παραδίδεται μετ' ὀλίγον καιρὸν εἰς τὴν ἐν λόγῳ ἀκαδημίαν ὑπὸ τοῦ κ. Boucher ἐκτελεστοῦ τῆς διαθήκης Accart. Ὁ Vallet πατὴρ ἀναθέτει