

(ξ. ἄ. σ. 67 ἐξ.), εὐρέθησαν δ' ἐσχάτως καὶ ἄλλαι ὑπὸ τοῦ ἐφόρου τῶν ἀρχαιοτήτων Μπέρτου ἐν Πελοποννήσῳ. Εἶναι πιθανόν, ὅτι τοιαῦται πλαγγόνες θὰ κατεσκευάζοντο συνηθέστερον, ὡς καὶ νῦν ἐξ ἄλλων ὑλῶν μᾶλλον εὐφθάρτων (κηροῦ, ὑφασμάτων πηλοῦ κλ.), αἵτινες ὅμως ἀκριβῶς διὰ τὸ εὐφθαρτον δὲν ἐσώθησαν (πρβλ. Ἀποτυμπ. σ. 67-78, 83, 111 ἐξ.). Ἐνίοτε ἀντὶ καταδέσεως γίνεται προσήλωσις, ὥστε, ἐν ᾧ ἐκ τοῦ πρώτου τρόπου κατάγεται τὸ νεώτερον «δέσιμο» «ἀπόδεμα», «ξαμπόδεμα» «ἀμπόδεμα», «ἐμπόδιο», «κόμπωμα» (αὐτ. 72), ἐκ τοῦ δευτέρου τρόπου κατάγεται τὸ νεώτερον «κάρφωμα». Ἀμφότεραι αἱ μέθοδοι δηλοῦσι γοητεῖαν, μαγείαν, μαγγανείαν, τὰ δὲ ὄργανα αὐτῶν εἶναι μάγγανα. Ἀλλὰ τὰ ὄργανα ταῦτα τῆς μαγείας, τὰ μάγγανα, συσφίγγουσι, συμπιέζουσι, συνθλίβουσι καὶ συνέχουσι, ὃν συνέχουσι, κατὰ τρόπον ἀδήριτον, ἄφυκτον, προτύπως ἰσχυρόν, ὡς ἐπεθύμουν οἱ μαγγανεύοντες καὶ ὡς ἐδίδασκε τοὺς παλαιούς ἢ καθημερινῇ πείρα ἐκ τῆς θανατώσεως διὰ τοῦ τυμπάνου, ὃ ἐμιμοῦντο τὰ τοιοῦτου εἶδους ὄργανα μαγγείας, μάγγανα. Ἐγένοντο λοιπὸν τὰ μάγγανα τὰ πρότυπα πάσης συνθλιπτικῆς ἢ συνεκτικῆς μηχανῆς¹ καὶ τὸ ὄνομά των ἐγενικεύθη ἐπὶ πάντων τούτων.

ΑΡΧΑΙΟΛΟΓΙΑ.—Ἡ Βασιλικὴ τῆς Ἐπιδαύρου*, ὑπὸ κ. Γ. Α. Σωτηρίου.

Μεταξὺ τῶν εὐρημάτων τῆς Ἐπιδαύρου, ἅτινα ἔφερον εἰς φῶς δι' ἀνασκαφῶν—εἰς ἃς ἀφιέρωσε τὸ πλεῖστον τοῦ βίου του—ὁ πρὸ μικροῦ ἀποθανὼν ἐπιφανῆς συνάδελφος Καρθαδίας, συγκαταλέγεται καὶ τὸ κτίσμα, οὐτινος τὴν κάτοψιν παραθέτω, ὡς ἐδημοσίευσεν αὐτὴν οὗτος τῷ 1921 ἐν τῇ Ἀρχαιολογικῇ Ἐφημερίδι, 4, 1918, σ. 172-195.

Τὸ κτίσμα τοῦτο κεῖται ἀνατολικῶς τῶν προφυλαίων τοῦ ἱεροῦ τοῦ Ἀσκληπιοῦ καὶ ἡρμηγυῖται ὑπὸ τοῦ Καρθαδίου ὡς Ἀγορὰ μετὰ Βασιλικῆς, ἀνεσκάφη δὲ τελευταῖον ὑπ' αὐτοῦ κατὰ τὰ ἔτη 1916 καὶ 1918-1919, πρὸς συμπλήρωσιν τοῦ ὅλου μεγάλου ἀληθῶς ἀνασκαφικοῦ ἔργου του.

Ἡ λεγομένη Ἀγορὰ μετὰ Βασιλικῆς τῆς Ἐπιδαύρου εἶναι κατὰ Καρθαδίαν: μέγα στωϊκὸν καὶ ἀψιδωτὸν οἰκοδόμημα μετὰ μωσαϊκῶν δαπέδων, ἀποτελούμενον ἐκ δύο συνημμένων κτισμάτων, ἐξ ὧν τὸ μὲν δυτικὸν εἶναι ἡ Ἀγορὰ (αὐλή, περὶ τὴν ὁποῖαν ὑπάρχει στωϊκὸς διάδρομος καὶ εἰς τὸ βάθος δωμάτια) τὸ δὲ ἀνατολικόν, τὸ εἰς ἀψίδα ἀπολλῆγον, εἶναι Βασιλική, προσομοιάζουσα ἐν μέρει πρὸς τὴν Βασιλικὴν

¹ Δὲν ἔχω στοιχεῖα νὰ ἐνισχύσω τὴν ἐκπεφρασμένην γνώμην, ὅτι ἡ ῥίζα μαγ. δύναται νὰ εἶναι ἢ αὐτὴ ἢ συγγενῆς τῇ μαχ., ἐξ ἧς (Boisacq) μάχη, μάχαιρα, Μαχάων, μῆχος, μηχανή κττ.

* Ἀνεκοινώθη κατὰ τὴν συνεδρίαν τῆς 28 Φεβρουαρίου 1929.

τοῦ Κωνσταντίνου τοῦ Forum τῆς Ῥώμης καὶ συνδέεται αὕτη πρὸς τὴν Ἄγορὰν διὰ διαδρόμου ἢ προστώου, ἀντιστοιχοῦντος πρὸς τὸ κατὰ Βιτρούδιον chalcidicum (ΑΕ. ἔ. ἀ. σ. 175). Πρὸς δυσμὰς ἡ Βασιλικὴ ἐκτείνεται ἀσυμμέτρως διὰ τῆς προσθήκης διαμερισμάτων, διὰ τὰ ὅποια ὁ Καββαδίας οὐδεμίαν ἐξήγησιν ἠδυνήθη νὰ δώσῃ.

Γενικῶς λοιπὸν ἡρμηνεύθη τὸ μνημεῖον τῆς Ἐπιδαύρου ὡς Ἄγορὰ μετὰ Βασιλικῆς, ἣτοι ὡς κτίσμα ἐκ τῶν συνήθων εἰς τὰς Ἄγορὰς τῶν ρωμαϊκῶν πόλεων, χρησιμεῖον ὡς κέντρον συναλλαγῶν καὶ ἐμπορίου, ὡς δικαστήρια καὶ ὡς τόπος ἀνέσεως τῶν ἐν τῇ Ἄγορᾷ ποιούντων τὰς διατριβὰς.

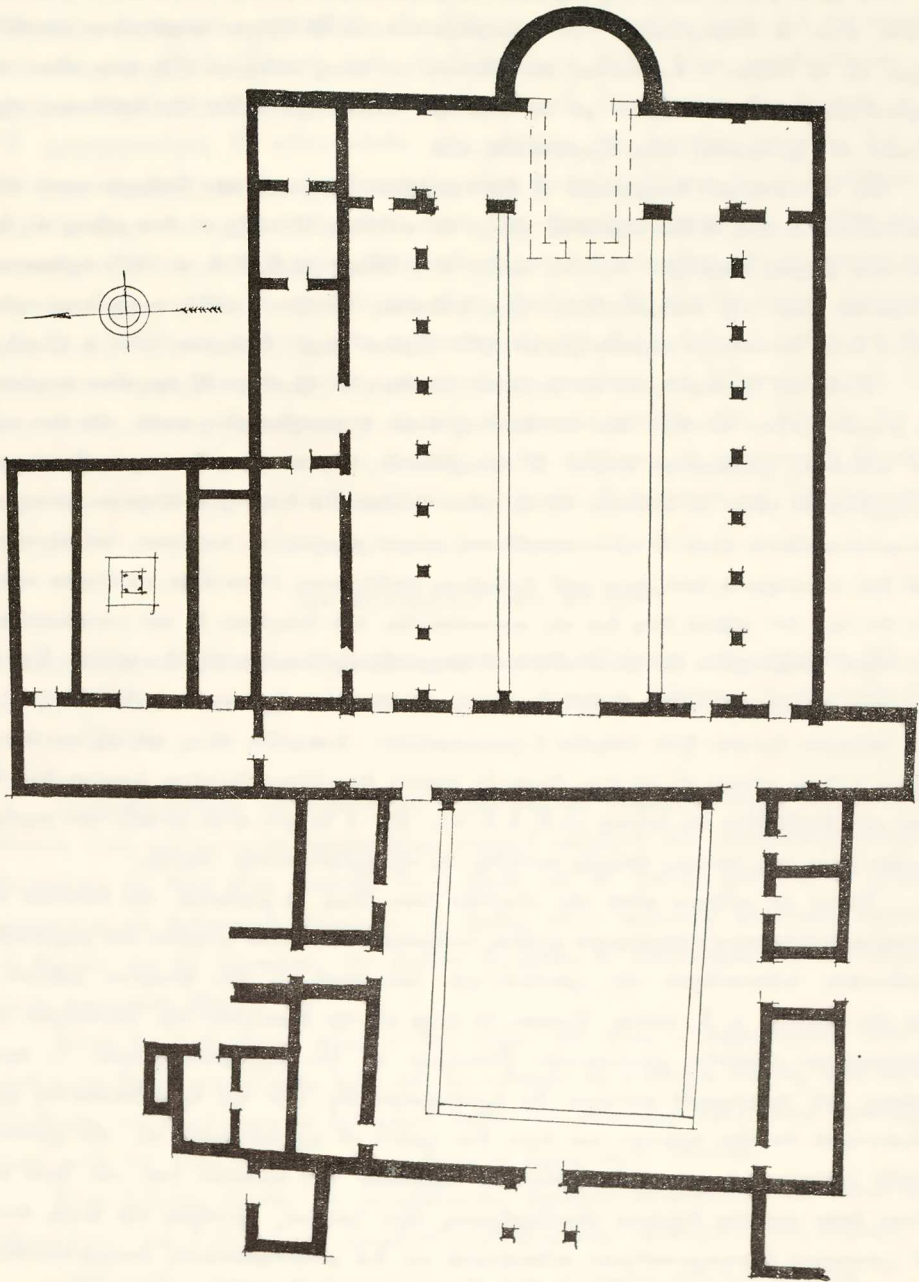
Ὡς πρὸς τὸν χρόνον τῆς κατασκευῆς τοῦ ὁ Καββαδίας ὀρίζει ταύτην εἰς ἐποχὴν οὐχὶ ἀρχαιότεραν τῶν Ἀντωνίνων (138-192), καθήκουσαν ὅμως μέχρι ἐσχάτων ρωμαϊκῶν χρόνων (ΑΕ. ἔ. ἀ. σ. 182).

Εἰς τὴν ἑρμηνείαν ταύτην τοῦ κτίσματος τῆς Ἐπιδαύρου οὐδεὶς ἀντίπε μέχρι τοῦδε.

Εἶναι ἐν τούτοις φανερόν, ὅτι ἔχομεν ἐνώπιον ἡμῶν τυπικὴν *χριστιανικὴν Βασιλικήν*, τελείως διαμορφωμένην, ὅπως ἀπὸ τοῦ τετάρτου ἤδη αἰῶνος ἐμφανίζεται αὕτη εἰς ὅλας τὰς χώρας τοῦ ρωμαϊκοῦ κράτους. Τὸ σχῆμά της, ἢ κάτοψις, τὰ προσαρτήματα, ὁ προσανατολισμός, ἢ τοιχοδομία, ὁ γλυπτικός της διάκοσμος, πάντα πείθουσιν, ὅτι πρόκειται περὶ χριστιανικῆς ἐκκλησίας τῶν μετὰ τὸν Μ. Κωνσταντίνον χρόνων.

Ἡ πρὸς δυσμὰς ἐκτεινομένη ἀγορὰ, κατὰ Καββαδίαν, εἶναι τὸ αἶθριον τῆς Ἐκκλησίας μετὰ τοῦ χαρακτηριστικοῦ προπύλου του. Τὸ αἶθριον τοῦτο ἔχει διαμερίσματα διὰ τὸ σκευοφυλάκιον πρὸς Β. καὶ τὰ πρὸς χρῆσιν τῶν διακόνων καὶ διακονισῶν κατὰ μῆκος τῆς βορείας καὶ νοτίας πλευρᾶς, ὅπως συναντῶμεν τοιαῦτα εἰς πλείστας ὄσας μεγάλας χριστιανικὰς Βασιλικὰς τῆς Συρίας καὶ πρὸ πάντων τῆς Παλαιστίνης.

Ὁ διάδρομος ἢ τὸ πρόστιον, κατὰ Καββαδίαν, εἶναι ὁ πρὸς δυσμὰς *νάρθξ* τοῦ ναοῦ, ἢ δὲ πρὸς Α. ἐκτεινομένη *μεγάλῃ πεντάκλιτος Βασιλική* ἔχει ὅλους τοὺς χαρακτήρας τῶν χριστιανικῶν Βασιλικῶν, τῶν χωριζομένων διὰ κιονοστοιχιῶν εἰς τρία, πέντε καὶ ἑννέα κλίτη· ἔχει δὲ καὶ αὕτη τὴν ἀψίδα πρὸς ἀνατολὰς μετὰ τὸ *ιερὸν βῆμα*, ἀνυψούμενον κατὰ μίαν βαθμίδα, ὅπου ὑπάρχουσι καὶ τὰ σημεῖα τῆς τοποθετήσεως τοῦ μαρμαρίνου τέμπλου· διακρίνονται μάλιστα καλῶς κατὰ χώραν καὶ δύο τμήματα τῶν χαρακτηριστικῶν κιονίσκων του. Ναῦδριον τοῦ ἁγίου Ἰωάννου, ἀνεγερθὲν κατὰ τοὺς βυζαντινοὺς χρόνους εἰς τὸ κέντρον τοῦ ἱεροῦ τῆς ἡρειπωμένης τότε ἕνεκα βαρβαρικῶν ἴσως ἐπιδρομῶν Βασιλικῆς, κατέστρεψε καὶ ἐκάλυψε τὸ ἀρχικὸν σύνθηρον (ἐπιμελής ἀνασκαφικὴ ἔρευνα ἴσως ν' ἀποκαταστήσῃ καὶ τὸ σημεῖον τοῦτο μετὰ τὰ ἴχνη τῆς ἁγίας τραπέζης καὶ τοῦ κιωτίου).



Κάτοπις τῆς Βασιλικῆς τῆς Ἐπιδαύρου.

Τὰ κατὰ μῆκος τέλος τῆς βορείας πλευρᾶς (ἀσύμμετρα πρὸς τὸ ὄλον) προσκτίσματα, εἶναι τὰ διαμερίσματα τῶν κατηχουμένων, τὸ δὲ ἐξέχον τετράγωνον οἰκοδόμημα, εἰς τὸ ὁποῖον ὁ Καββαδίας δὲν ἠδύνατο νὰ δώσῃ οὐδεμίαν ἐξήγησιν, εἶναι τὸ σύμπλεγμα τοῦ Βαπτιστηρίου μὲ τὰ ἰδιαίτερα διαμερίσματα διὰ τὴν ἀπόδυσιν, τὴν τέλεισιν τοῦ χρίσματος, τοὺς ἐξορκισμοὺς κλπ.

Εἰς τὸ κεντρικὸν διαμέρισμα τὸ ἐπεστρωμένον διὰ μωσαϊκῶν ὑπάρχει κατὰ τὸν Καββαδίαν «μικρὸς ἀσθεστόχριστος πυρὴν ἐκ πλίνθων, ἔλλιπής τὸ ἄνω μέρος, εἰς ὃν ὑπόγειος μικρᾶς διαμέτρου πῆλινος σωλὴν ἄγει ὕδωρ» (Α.Ε. ἔ. ἀ. σ. 182)· πρόκειται προφανῶς περὶ τῆς Κολυμβήθρας, ἣτις φαίνεται, ὅτι ἦτο κτιστή, συμφώνως πρὸς πολλὰ ἄλλα ἀντίστοιχα παραδείγματα (πρβλ. Πρακτ. Ἀρχ. Ἐταιρείας, 1927 σ. 47 κ.έ.).

Ἄλλὰ καὶ ἡ τοιχοδομία ἐκ μεγάλων πλίνθων, εἰλημμένων ἐξ ἀρχαίων κτιρίων, μὲ μικρὰν χρῆσιν πλίνθων καὶ κονιάματος, εἶναι ἡ συνηθεστάτη κατὰ τὸν 4ον καὶ 5ον αἰῶνα εἰς χριστιανικὰ κτίρια. Τὸ ἀνευρεθέντα γλυπτὰ εἶναι δυστυχῶς ἐλάχιστα, εἰλημμένα δὲ κατὰ τὸ πλεῖστον ἐξ ἀρχαίου ὕλικου. Τὰ διὰ τὴν ἐκκλησίαν ἐπίτηδες κατασκευασθέντα εἶναι οἱ προαναφερθέντες μικροὶ μαρμάρινοι κιονίσκοι τοῦ τέμπλου καὶ δύο κιονόκρανα ἰωνίζοντα μεθ' ἠνωμένου ἐπιθήματος, ἅτινα εἶναι κοινότατα κατὰ τὸν 4ον καὶ 5ον αἰῶνα ἰδίᾳ διὰ τὰς κιονοστοιχίας τῶν υπερῶν ἢ τοῦ γυναικωνίτου τοῦ ναοῦ, κοσμούμενα καὶ μὲ ἀδαθῆ ἀλλ' ἐπιμελῶς εἰργασμένα ὑδρόβια φύλλα. Ταῦτα μάλιστα μαρτυροῦσιν, ὅτι ἡ ἔχουσα ἐλληνιστικὸν τύπον χριστιανικῆ Βασιλικῆ εἶχε καὶ δεύτερον ὄροφον ἤτοι υπερῶα ἢ γυναικωνίτην. Ἄνευρέθη τέλος καὶ εἰς κιονίσκος ὕψους 1,30 μ. φέρων εἰς τὸ ἄνω ἡμισυ ἐν ὑψηλῷ ἀναγλύφῳ δελφίνα, ἐρμηνευθεὶς δὲ ὑπὸ τοῦ Καββαδίου ὡς λυχνία (Α.Ε. ἔ. ἀ. εἰκ. 29)· ὁ δελφὶν εἶναι μεταξὺ τῶν συμβολικῶν ζῴων τῆς πρώτης ἐποχῆς συνήθης εἰς τὴν χριστιανικὴν τέχνην.

Τόσον τὰ λείψανα αὐτὰ τῶν γλυπτῶν ὅσον ἰδίως τὰ μωσαϊκὰ τοῦ διαπέδου εἰς ποικίλα πολύχρωμα γεωμετρικὰ σχέδια, ἰστάμενα εἰσέτι πολὺ πλησίον τῶν ρωμαϊκῶν, καθιστῶσι πιθανώτεραν τὴν χρονολόγησιν τοῦ ναοῦ εἰς τὸν τέταρτον μᾶλλον ἢ εἰς τὸν πέμπτον μ. Χ. αἰῶνα. Ἐχομεν δὲ οὕτω εἰς τὴν Βασιλικὴν τῆς Ἐπιδαύρου τὴν ἀρχαιότεραν γνωστὴν χριστιανικὴν Βασιλικὴν εἰς τὰς ἐλληνικὰς χώρας. Ὁ ἱερός χώρος τοῦ Ἀσκληπιοῦ φαίνεται ὅτι ἐχρησιμοποιήθη ὑπὸ τοῦ θριαμβεύσαντος χριστιανισμοῦ ἐκ τῶν πρώτων, καὶ διότι ἦτο τφόντι τὸ πλησιέστερον εἰς τὴν χριστιανικὴν λατρείαν κέντρον, ἔνθα ἐτελοῦντο θεραπείαι τῶν ἀσθενῶν ὑπὸ τοῦ θεοῦ καὶ ὅπου ἦσαν παντοῖα δημόσια οἰκοδομήματα, οἶον ξενῶνες, λουτήρες καὶ ἄλλα, ἅτινα οἱ χριστιανοὶ ἐχρησιμοποίησαν πιθανώτατα καὶ διὰ φιλανθρωπικοὺς ἀκόμη σκοπούς.

Τὸ ὅτι δὲ δὲν ἔχομεν εἰς τὴν Ἐπίδαυρον μετατροπὴν ἀρχαίου ναοῦ εἰς χριστιανικόν, ὅπως εἰς τὰ ἄλλα κέντρα τῆς ἀρχαίας λατρείας (εἰς τὴν Ἀκρόπολιν τῶν Ἀθηνῶν, τὴν Ὀλυμπίαν καὶ τοὺς Δελφούς), ἀλλ' ἴδρυσιν νέου κτιρίου ἐνισχύει τὴν

γνώμην, ὅτι ἡ Βασιλικὴ τῆς Ἐπιδαύρου ἐκτίσθη πρὸ τοῦ Θεοδοσίου Β', ὅστις διὰ τοῦ διατάγματος τοῦ ἔτους 426—πέμπτου εἰς τὴν σειρὰν τῶν κατὰ τῆς ἐθνικῆς θρησκείας διαταγμάτων—ἐπέδρασε τὴν ἐξάγνισιν τῶν ἀρχαίων ἱερῶν διὰ τοῦ σημείου τοῦ σταυροῦ (Cod. Theod. ἐκδ. Golhifredi, σ. 263). Τότε μετεβλήθησαν εἰς χριστιανικὰς ἐκκλησίας ὁ Παρθενῶν, ὁ ναὸς τοῦ Ἀπόλλωνος ἐν Δελφοῖς κ. ἄ. Ἡ χρησιμοποίησις δὲ πάλιν αὐτῶν τῶν κέντρων τῆς ἀρχαίας λατρείας διὰ τὰς λειτουργικὰς ἀνάγκας τῆς νέας θρησκείας εἶναι ἕν ἀκόμη δείγμα, ὅτι τὸ ἀποδιδόμενον εἰς τοὺς ἀρχαίους χριστιανοὺς μῖσος κατὰ τῆς ἀρχαίας τέχνης καὶ ἡ δῆθεν καταστροφή ὑπ' αὐτῶν τῶν ἀρχαίων ἐλληνικῶν ἔργων καὶ μνημείων, δὲν ἀνταποκρίνεται εἰς τὴν ἀλήθειαν. Εἰς τὰ περισσότερα μέρη, ἰδιαίτατα δὲ εἰς τὰς κυρίως ἐλληνικὰς χώρας, ἡ μετάδοσις ἀπὸ τῆς μιᾶς θρησκείας εἰς τὴν ἄλλην ἐγένετο ἡρέμα καὶ ἄνευ παραχῶν, τὸ παράδειγμα δὲ τῶν μεγαλυτέρων πατέρων καὶ διδασκάλων τοῦ Χριστιανισμοῦ, οἵτινες προσήρχοντο εἰς τὰς ἐλληνικὰς σχολὰς τῶν Ἀθηνῶν διὰ νὰ παιδευθῶσιν τὴν θύραθεν σοφίαν, διὰ τῆς ὁποίας ἐνέδυσαν τὰ χριστιανικὰ δόγματα, εἶναι ἰκανὴ ἀπόδειξις τοῦ ἐπιτελεσθέντος συνδέσμου Ἑλληνισμοῦ καὶ Χριστιανισμοῦ.

ΑΝΑΚΟΙΝΩΣΕΙΣ ΜΗ ΜΕΛΩΝ

ΓΕΩΠΟΝΙΚΗ ΧΗΜΕΙΑ.— Προσδιορισμὸς τοῦ ἄζωτου τῆς οὐρίας εἰς τὰ σύνθετα χημικὰ λιπάσματα*, ὑπὸ κ. Δέοντος Πίντου. Ἀνεκοινώθη ὑπὸ κ. Κ. Βέη.

Ὁ προσδιορισμὸς τοῦ ἄζωτου εἰς μίγμα οὐρίας, ὑπερφωσφορικοῦ ἀσβεστίου καὶ ἄλατος τινοῦ καλίου — συγκεκριμένως νιτρικοῦ καλίου — δὲν παρουσιάζει οὐδεμίαν δυσκολίαν, ἐφ' ὅσον εἶναι γνωστὸν ὅτι ἡ οὐρία καὶ δι' ἀπλῆς μεθ' ὕδατος ζέσεως, μεταπίπτει εἰς ἀνθρακικὸν ἀμμώνιον, τὸ ὁποῖον πάλιν παρουσιάζει ἀλκάλειως ἀποδίδει τὸ ἄζωτόν του ὡς ἀμμωνίαν, τὴν ὁποίαν δυνάμεθα δι' ἀποστάξεως νὰ συλλέξωμεν ἐντὸς κανονικοῦ ὀξέος.

Ὅταν ὅμως τὸ μίγμα περιέχει ἐπὶ πλέον καὶ ἄλλας τι ἀμμωνιακόν, τότε τὰ πράγματα διαφέρουν ριζικῶς, διότι, ἐὰν ἐργασθῶμεν ὡς ἀνωτέρω ἐλέχθη, τότε εἰς τὸν ὑποδοχέα τὸν περιέχοντα τὸ ὠρισμένον ποσὸν τοῦ κανονικοῦ ὀξέος θέλει ἀποσταχθῆ ὁμοῦ μετὰ τοῦ οὐριακοῦ ἄζωτου καὶ ἅπαν τὸ ἀμμωνιακόν τοιοῦτον.

Εἶναι βεβαίως ἀληθὲς ὅτι προσθέτοντες φωσφοροβόλφραμικὸν ὀξύ κατὰ τοὺς Moreigne¹ καὶ Schöndorf² καταθυθίζομεν ἕλας τὰς λευκωματσοειδεῖς ἐνώσεις, τὰ

* LÉON PINTOS. — Dosage de l'azote de l'urée dans un engrais chimique composé.

¹ G. DENIGÈS. Chimie Analytique, σ. 1017.

² Γ. ΜΑΤΘΑΙΟΠΟΥΛΟΥ. Ἀνάλυσις τῶν οὐρῶν, σ. 294.