

Ἐν ἀρχῇ τῆς συνεδρίας ὁ Πρόεδρος τῆς Ἀκαδημίας κ. **Γ. Μυλωνᾶς**, εἶπε τὰ ἑξῆς :

Ὅπως γνωρίζετε, ἐπίλεκτον σῶμα στρατιωτῶν τοῦ Μεγάλου Βασιλέως, τοῦ ἀρχαίου δηλαδή βασιλέως τῶν Περσῶν, ἀπεκαλεῖτο σῶμα τῶν ἀθανάτων. Διότι, ὡς λέγεται, εὐθὺς ὡς ἔπιπτον πολεμοῦντες, τὴν θέσιν των κατελάμβανον ἀμέσως ἄλλοι καὶ οὕτω δὲν ἐδημιουργεῖτο κενόν, ἦτο ὡς ἐὰν δὲν εἶχον ἀποθάνει. Αὐτό, κυραὶ καὶ κύριοι, συμβαίνει καὶ εἰς τὴν Ἐπιστήμην. Οἱ τυχεροὶ ἐπιστήμονες εἶναι ἀθάνατοι, τὴν ἀθανασίαν δὲ αὐτὴν τὴν ὀφείλουν ὄχι μόνον εἰς τὸ ἔργον των καὶ εἰς τὰ βιβλία των, ἀλλὰ καὶ εἰς τοὺς ἀκολουθοῦντας αὐτοὺς νεωτέρους ἐπιστήμονας, οἱ ὅποιοι διαδέχονται τοὺς τυχεροὺς. Παράδειγμα ζωντανὸν ἔχομεν σήμερον. Νεώτερος ἀρχαιολόγος ἔχει ἤδη καταλάβει καὶ πληρῶνει τὸ κενὸν ποῦ ἐδημιουργήθη μετὰ τὴν εἴσοδον εἰς τὴν ἀθανασίαν πρεσβυτέρων, συνεχίζει δὲ μετὰ ἐνθουσιασμὸν καὶ ἐπιτυχίαν τὸ ἔργον ἐκείνων. Ἀπὸ καιροῦ εἰς καιρὸν μᾶς χαρίζει τὴν παρουσίαν του καὶ ἱστορεῖ ἔργον του, πάντοτε νέον, πάντοτε σπουδαῖον, ποῦ τιμᾷ τὴν γενέτειράν του, μαρτυρικὴν Κύπρον, τὴν Ἑλληνικὴν Ἐπιστήμην καὶ τὴν Ἀκαδημίαν. Διότι ὁ ἐπιστήμων αὐτὸς εἶναι ἀντεπιστέλλον μέλος τῆς Ἀκαδημίας καὶ χαίρει διεθνοῦς φήμης καὶ ἀκτινοβολίας.

Σᾶς καλωσορίζω καὶ πάλιν εἰς τὴν μητέρα πατρίδα, συνάδελφε κ. Βάσο Καραγιώργη, καὶ σᾶς παρακαλῶ νὰ λάβετε τὸν λόγον καὶ νὰ μᾶς ἱστορήσετε τὰ ἀποτελέσματα τῶν νέων σας ἀνασκαφῶν εἰς τὴν Ἑλληνικὴν Πάφον.

ΑΡΧΑΙΟΛΟΓΙΑ.— **Οἱ Ἀρκάδες στὴν Παλαίπαφο**, ὑπὸ τοῦ Ἀντεπιστέλλοντος μέλους κ. **Βάσου Καραγιώργη** \*.

Ἡ περιοχὴ τῆς Παλαιπάφου, στὴ Νοτιοδυτικὴ ἀκτὴ τῆς Κύπρου, κατοικεῖται ἀπὸ τὴν 4<sup>η</sup> χιλιετηρίδα ὡς σήμερα καὶ εἶναι πλούσια σὲ θρύλους, μύθους, ἱστορία καὶ ἀρχαιολογικὰ μνημεῖα. Ἡ Ἀφροδίτη (ἢ Κύπρις, ἢ Παφία) διάλεξε τὴν ἀκτὴν τῆς γιὰ νὰ ἀναδυθεῖ ἀπὸ τοὺς ἀφροὺς τῆς θάλασσας καὶ στὴν Παλαίπαφο, σύμφωνα μετὰ τὸν Ὅμηρον, εἶχε ναὸ καὶ βωμό. Σὲ γειτονικὴν περιοχὴν εἶχε τοὺς ἱεροὺς τῆς κήπους, ποῦ μᾶς τοὺς θυμίζει τὸ ὄνομα τοῦ χωριοῦ Γεροσκίπου, ὅπως ὀνομάζεται σήμερα, καὶ σύμφωνα μετὰ τὸν Στράβωνα ἦταν γνωστὸ στὴν ἀρχαιότητα ὡς Ἱεροκηπίς. Στὴν Παλαίπαφο βασίλευσε ὁ Κινύρας, ποῦ ὑμνήθηκε

\* VASSOS KARAGEORGHIS, **The Arcadians in Palaepaphos.**

ἀπὸ τὸν Τυρταῖο καὶ τὸν Πίνδαρο, ὁ ὁποῖος δώρησε στὸν Ἀγαμέμνονα τὸν θώρακα ποὺ ἀναφέρει ὁ Ὅμηρος στὴν Ἰλιάδα :

*τὸν ποτὲ οἱ Κινύρης δῶκε ξεινήϊον εἶναι  
πεύθετο γὰρ Κύπρονδε μέγα κλέος, οὔνεκ' Ἀχαιοὶ  
ἔς Τροίην νήεσσιν ἀναπλεύσεσθαι ἔμελλον*

(Ἰλ. Α. 20 - 22).

Ἡ Παλαίπαφος ἦταν ἓνα ἀπὸ τὰ γνωστότερα βασίλεια τῆς Κύπρου, καὶ ἡ ἴδρυσή της συνδέεται μὲ τὸν Ἀγαπήνορα, τὸν ἀρχηγὸ τῶν Ἀρκάδων στὸν Τρωικὸ πόλεμο<sup>1</sup>. Ὁ Πausanías ἀναφέρει :

*« Ἀγαπήνωρ δὲ ὁ Ἀγκαίου τοῦ Λυκούργου μετὰ Ἐχεμον βασιλεύσας ἔς Τροίαν ἠγήσατο Ἀρκάσιν. Ἰλίου δὲ ἀλούσης ὁ τοῖς Ἑλλήσι κατὰ τὸν πλοῦν τὸν οἴκαδε ἐπιγενόμενος χειμῶν Ἀγαπήνορα καὶ τὸ Ἀρκάδων ναυτικὸν κατήγεγκεν ἔς Κύπρον, καὶ Πάφου τε Ἀγαπήνωρ ἐγένετο οἰκιστὴς καὶ τῆς Ἀφροδίτης κατεσκενάσατο ἐν Παλαιπάφῳ τὸ ἱερόν· τέως δὲ ἡ θεὸς παρὰ Κυπρίων τιμὰς εἶχεν ἐν Γολγοῖς καλουμένῳ χωρίῳ. Χρόνῳ δὲ ὕστερον Λαοδίκη γεγονυῖα ἀπὸ Ἀγαπήνορος ἔπεμψεν ἔς Τεγέαν τῇ Ἀθηνᾷ τῇ Ἀλέα πέπλον· τὸ δὲ ἐπὶ τῷ ἀναθήματι ἐπίγραμμα καὶ αὐτῆς Λαοδίκης ἅμα ἐδήλου τὸ γένος. Λαοδίκης ὅδε πέπλος· ἔᾱ δ' ἀνέθηκεν Ἀθηνᾷ πατρίδ' ἔς εὐρύχορον Κύπρου ἀπὸ ζαθέας».*

(Πaus. VIII. 5. 2).

Σύμφωνα μὲ τὴν παράδοση ἡ πόλη ποὺ ἴδρυσε ὁ Ἀγαπήνωρ βρισκόταν κάτω ἀπὸ τὰ σπίτια τοῦ σημερινοῦ χωριοῦ Κούκλια. Ὁ Στράβων ὅμως μιᾶ κατηγορηματικὰ πὼς ἡ Πάφος τοῦ Ἀγαπήνορα ἦταν ἡ σημερινὴ Πάφος, ποὺ ἀπέχει 60 στάδια ἀπὸ τὴν Παλαίπαφο.

*« ... Παλαίπαφος, ὅσον ἐν δέκα σταδίοις ὑπὲρ τῆς θαλάττης ἰδρυμένη, ὕφορμον ἔχουσα... εἴθ' ἡ Πάφος, κτίσμα Ἀγαπήνορος... διέχει δὲ πεζῇ σταδίους ἐξήκοντα τῆς Παλαιπάφου... ».*

(Στράβωνος Γεωγραφικὰ XIV. 6. 3).

1. Γιὰ τὸ γενικώτερο θέμα τοῦ ἀποικισμού τῆς Κύπρου ἀπὸ τοὺς Ἀχαιοὺς καὶ τῆς ἰδρύσεως πόλεων ἀπὸ ἤρωες τοῦ Τρωικοῦ πολέμου γράφει ὁ E. Gjerstad στὸ *Opuscula Atheniensia* III (1944), σελ. 107 - 123.

Ἡ σύγχυση αὐτὴ ἀνάμεσα στοὺς ἀρχαίους συγγραφεῖς προξένησε σύγχυση καὶ ἀνάμεσα στοὺς ἀρχαιολόγους. Ὁ Jean Bérard καὶ ὁ Jean Deshayes τὸ 1952 καὶ τὸ 1953 ἔσκαψαν δίπλα στὴ νέα πόλη τῆς Πάφου μὲ σκοπὸ ν' ἀνακαλύψουν τὴν Πάφο τοῦ Ἀγαπήνορα, ἀλλὰ βρῆκαν μόνο τάφους τοῦ 9ου καὶ 8ου αἰ. π.Χ.<sup>2</sup> Παράλληλα Ἀγγλικὴ Ἀρχαιολογικὴ Ἀποστολὴ ἐρεύνησε σὲ διάφορες περιοχὲς τῆς Παλαιπάφου καὶ ἀνεκάλυψε τάφους τῆς Ὑστερης Χαλκοκρατίας καὶ τῆς Πρώιμης Ἐποχῆς τοῦ σιδήρου, ποὺ καλύπτουν τὴν περίοδο ἀπὸ τὸν 13ον αἰ. ὡς τὸν 11ον αἰ. π.Χ.<sup>3</sup> Οἱ ἀνασκαφὲς τῆς Γερμανο-Ἑλβετικῆς Ἀποστολῆς ποὺ ἄρχισαν τὸ 1966 καὶ συνεχίζονται καὶ σήμερα ἀπέδειξαν πέρα γιὰ πέρα, πὼς ὁ περιφημὸς ναὸς τῆς Ἀφροδίτης, ποὺ ἀποκαλύφθηκε ἀπὸ τὴν Ἀγγλικὴ Ἀποστολὴ τὸ 1888 δὲν ἦταν Ρωμαϊκὸς ἀλλὰ ἰδρύθηκε γύρω στὰ 1200 π.Χ.<sup>4</sup> Ἐτσι ἐπαληθεύτηκε ἡ πληροφορία τοῦ Ὀμήρου, ποὺ τοποθετεῖ στὴν Πάφο (Παλαίπαφο) τὸ ναὸ καὶ τὸ βωμὸ τῆς Ἀφροδίτης :

« Ἡ δ' ἄρα Κύπρον ἔκανε φιλομειδῆς Ἀφροδίτη,  
 ἔς Πάφον, ἔνθα δὲ οἱ τέμενος βωμός τε θυήεις»  
 (Ὀδ. Θ. 362 - 363).

Τὴν ἀνοιξὴ τοῦ 1979 μιὰ τυχαία ἀνακάλυψη στὴν περιοχὴ τῆς Παλαιπάφου ἔφερε ξανά στὸ προσκήνιο τὸ πρόβλημα τοῦ οἰκιστῆ τῆς Πάφου Ἀγαπήνορα. Στὴν τοποθεσίαν «Σκάλες», ἓνα περίπου χιλιόμετρο νοτιοανατολικά τοῦ ναοῦ τῆς Ἀφροδίτης, ἡ ἰσοπέδωση μὲ μηχανικὰ μέσα τῆς νότιας πλαγιᾶς ἐνὸς λόφου ἔφερε σὲ φῶς τάφους τοῦ 11ου αἰ. π.Χ. Στὴν ἴδια περιοχὴ ἡ Ἀγγλικὴ Ἀποστολὴ Παλαιπάφου ἀνεκάλυψε τὸ 1952 μερικοὺς τάφους τῆς ἴδιας περιόδου ποὺ μένουν ἀκόμα ἀδημοσίετοι. Ἡ Ἀρχαιολογικὴ Ὑπηρεσία ἄρχισε τότε συστηματικὲς ἀνασκαφὲς καὶ σὲ διάστημα τριῶν μηνῶν ἀποκάλυψε τριανταπέντε περίπου τάφους, ἀπὸ τοὺς ὁποίους οἱ περισσότεροι χρονολογοῦνται στὰ τέλη τοῦ 11ου αἰ. π.Χ. Ὑπάρχουν καὶ μερικοὶ μεταγενέστεροι, κυρίως τοῦ 8ου αἰ. π.Χ. Στὴν ἀνακοίνωση αὐτῇ θ' ἀσχοληθοῦμε μὲ τοὺς τάφους τοῦ τέλους τοῦ 11ου αἰ. π.Χ., ποὺ συμπί-

2. J. Deshayes, *La nécropole de Ktima* (1963), σελ. 9 - 14.

3. J. H. Iliffe καὶ T. B. Mitford, στὸ περιοδικὸ *Liverpool Bulletin* 2 (1952) σελ. 51 κ ἔ.

4. F. G. Maier, *Archäologie und Geschichte. Ausgrabungen in Alt-Paphos*, 1973 : V. Karageorghis, κάθε χρόνο στὸ *BCH*, «Chronique des fouilles à Chypre».

πτουν χρονολογικά με τούς «σκοτεινούς αιώνες», όπως είναι γνωστή αυτή η περίοδος στην Κυρίως Ελλάδα.

Οι τάφοι είναι σκαμμένοι σε μαλακό βράχο. Είναι θαλαμοειδείς, με τετράπλευρο θάλαμο και μακρόστενο δρόμο που θυμίζει την Μυκηναϊκή ταφική αρχιτεκτονική. Τέτοια ταφική αρχιτεκτονική είναι γνωστή κι' από άλλα μέρη της Κύπρου. Χρονολογείται στον 11<sup>ον</sup> αϊ. π.Χ. και συνδέεται με την άφιξη τών τελευταίων Αχαιών αποίκων στην Κύπρο. Ο δρόμος είναι συνήθως γεμάτος με ξηρολιθιές και χώμα και τὸ στόμιο εἶναι κλειστό και αυτό με ξηρολιθοδομή. Ἡ ὄροφή ὄλων τών τάφων κατέρρευσε και κάλυψε τὰ κτερίσματα. Τὸ γεγονός αὐτὸ και τὸ μεγάλο βάθος τών θαλάμων, πὸν φθάνει κάποτε τὰ τέσσερα μέτρα, προστάτευσε τούς τάφους, κι' ἔτσι ὅλοι οἱ τάφοι βρέθηκαν ἀσύλητοι. Ἐκτὸς ἀπὸ τούς θαλαμοειδείς βρέθηκαν ἔπισης και τάφοι μικρῶν παιδιῶν μέσα σὲ ἀβαθεῖς λάκκους. Σὲ μιὰ περίπτωση ἡ παιδική ταφή βρίσκεται στην ἀρχὴ τοῦ στενόμακρου δρόμου θαλαμοειδοῦς τάφου. Οἱ θαλαμοειδείς τάφοι εἶναι οἰκογενειακοί. Κάθε φορὰ πὸν θάβανε ἕναν καινούργιο νεκρό, τὰ ὀστᾶ τοῦ προηγούμενου μαζί με ὅλα τὰ πολύτιμα κτερίσματα, τὰ ἔτοποθετοῦσαν μέσα σὲ μεγάλους ἀμφορεῖς. Ἀνάμεσα στὰ κτερίσματα αὐτὰ περιλαμβάνονται κοσμήματα, ὅπλα, μικρὰ χάλκινα κύπελλα κ.ἄ. Δὲν παρατηρήθηκε ὡς τώρα καμμιά περίπτωση καύσεως τοῦ νεκροῦ.

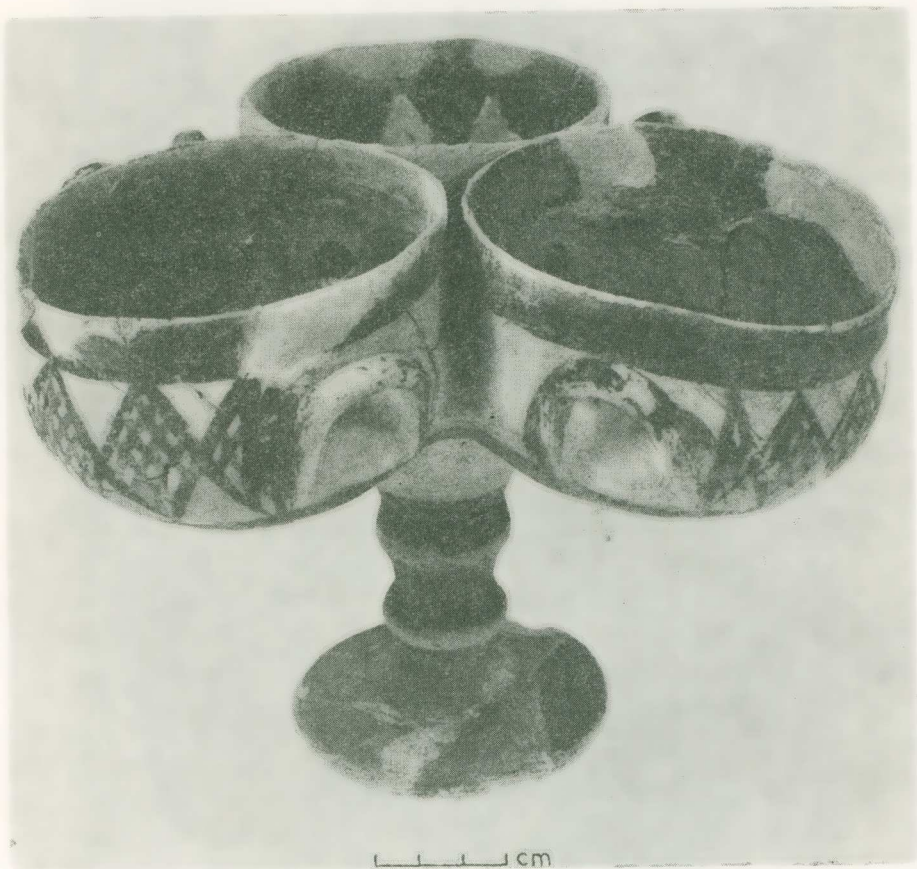
Προτοῦ περιγράψουμε τὶς διάφορες κατηγορίες τών κτερισμάτων θὰ πρέπει ν' ἀναφέρουμε πὸς ἀνάμεσα στὶς ὀγκολιθιές με τὶς ὁποῖες ἔφραζαν τὰ στόμια τών τάφων βρέθηκαν ἀρχιτεκτονικά μέλη πὸν ἀνήκουν σὲ οἰκοδομήματα τοῦ 12<sup>ου</sup> αἰῶνα και λίθινες πλάκες με κοιλώματα πὸν θυμίζουν τούς κέρνους τῆς Κρήτης, ἀλλὰ οἱ ὁποῖοι σήμερα ταυτίζονται με ἄβακες παιγνιδιῶν. Στὸ θάλαμο ἑνὸς τάφου βρέθηκε μιὰ ὀμάδα λίθινων ἐργαλείων τῆς Χαλκολιθικῆς περιόδου. Ἀσφαλῶς θὰ ἀνῆκαν στὸν Χαλκολιθικὸ οἰκισμὸ τῆς Παλαιπάφου και τάφηκαν μαζί με τὸ νεκρὸ τοῦ 11<sup>ου</sup> αἰ. π.Χ. σὰν περιέργα ἀντικείμενα μιᾶς παλιότερης ἐποχῆς, δεῖγμα κι' αὐτὸ τοῦ «ἀρχαιολογικοῦ ἐνδιαφέροντος» πὸν ὑπάρχει σ' ὅλες τὶς ἐποχές. Σ' ἄλλο τάφο, τοῦ 8<sup>ου</sup> αἰ. π.Χ. βρέθηκαν σφραγιδοκίλινδροι τοῦ 13<sup>ου</sup> αἰ. π.Χ.

Ἡ κεραμικὴ πὸν ἀνακαλύφθηκε στοὺς τάφους τοῦ 11<sup>ου</sup> αἰῶνα εἶναι ἡ γνωστὴ σὰν Κυπρο-Γεωμετρικὴ I, ἀλλὰ με ἀρκετὰ κατάλοιπα τῆς Πρωτογεωμετρικῆς κεραμικῆς, πὸν ἀποτελεῖ τὸ τελευταῖο στάδιο τῆς κεραμικῆς τῆς Ὑστερης Χαλκοκρατίας. Τὰ σχήματα εἶναι ποικίλα, και με ξεχωριστὴ φαντασία : κέρνοι (εἰκ. 1), κύλικες (εἰκ. 2), ἀνθρωπόμορφες οἰνοχόες (εἰκ. 3). Ὁ διάκοσμος εἶναι γεωμετρικός, δὲν λείπουν ὅμως οἱ ζωγραφικὲς παραστάσεις. Στὴ βάση



Εικ. 1. Κέρνος, ἀπὸ τὸν Τάφο 74.

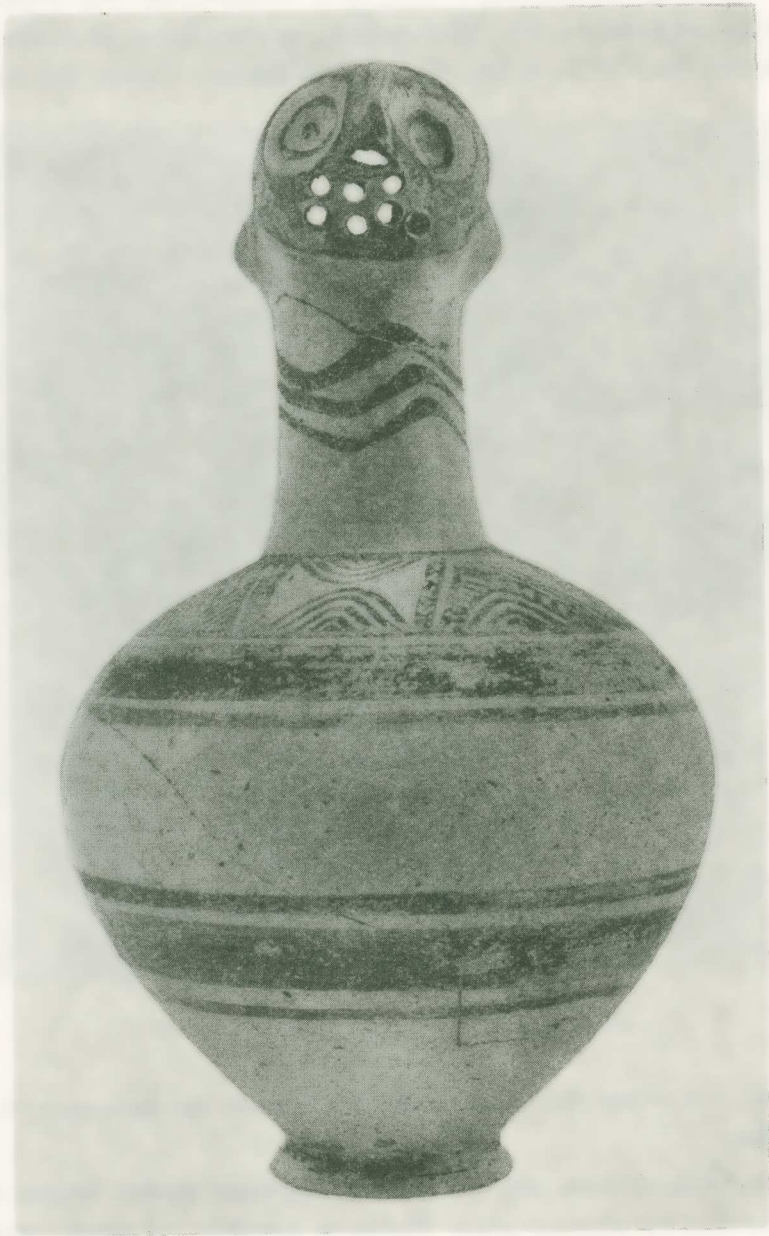
πιάτου τῆς Κυπρο-Γεωμετρικῆς I κατηγορίας ἀπεικονίζεται ἓνα μεγάλο τέρας πού μοιάζει μὲ δικέφαλο φίδι. Ἐνας τοξότης κι' ἓνας ἄλλος μὲ σπαθὶ προσπαθοῦν νὰ σκοτώσουν τὸ τέρας (εἰκ. 4). Δὲν εἶναι ἀπίθανο νάχουμε ἐδῶ τὴν πρώτη



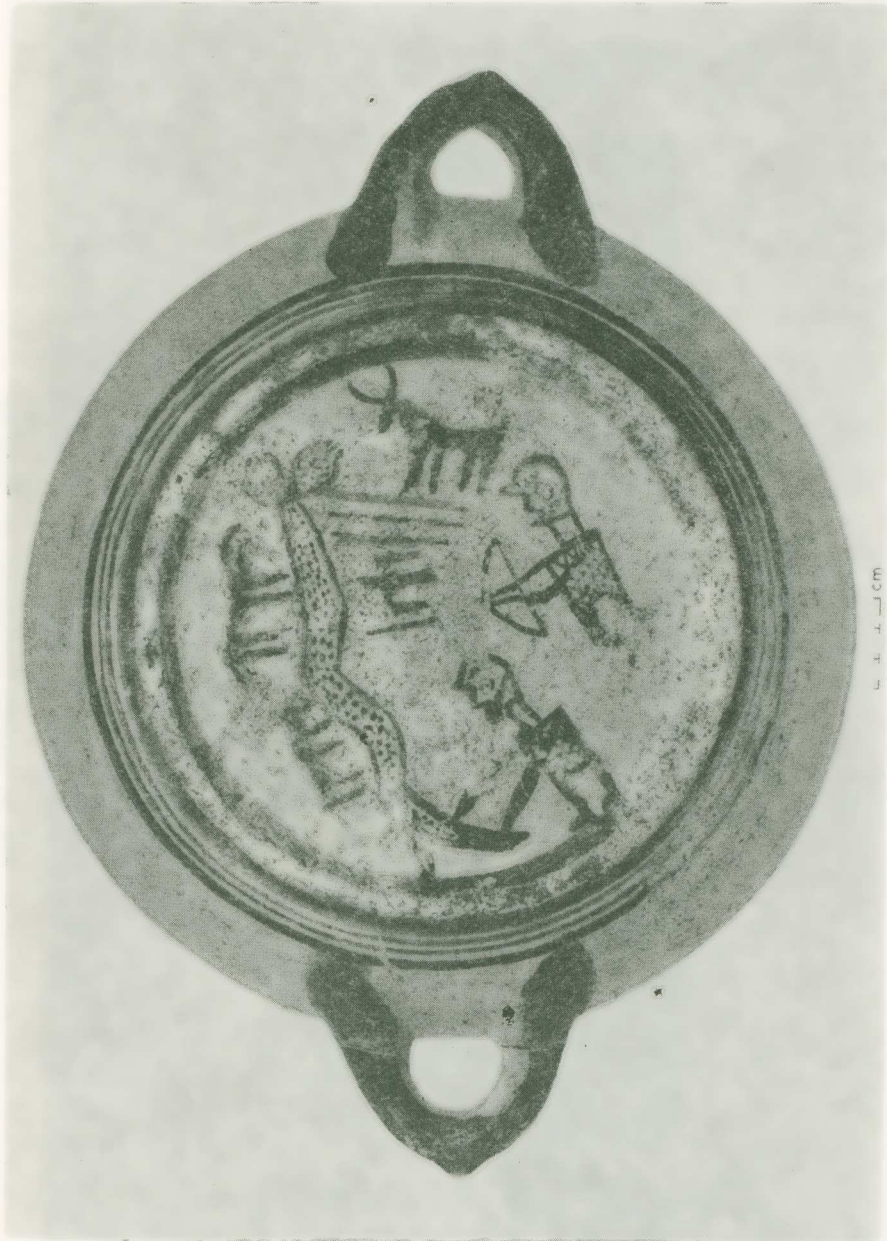
Εἰκ. 2. Σύνθετος κύλικας, ἀπὸ τὸν Τάφο 67.

παράσταση τοῦ μύθου τοῦ Ἡρακλῆ καὶ τοῦ Ἰόλαιου πού σκοτώνουν τὴν Λερναία Ὑδρα.

Εἶναι ἀξιοσημείωτο πὼς δὲν βρέθηκε ὡς τώρα κανένα δεῖγμα ἀγγείου εἰσαγμένου ἀπὸ τὸν αἰγαιακὸ χῶρο. Πρόκειται ἀσφαλῶς γιὰ τάφους μελῶν τῆς δεύτερης ἢ τρίτης γενιᾶς ἀποίκων πού δὲν διατήρησαν παρὰ μόνο πολύτιμα ἀντικείμενα καὶ ὄπλα πού εἶχαν φέρεи μαζί τους ἀπὸ τὴν Ἑλλάδα. Σημαντικὰ σὲ ἀριθμὸ εἶναι τὰ ἀγγεῖα πού ἔχουν εἰσαχθεῖ ἀπὸ τὴ Συροπαλαιστινιακὴ ἀκτὴ, μὲ τὴν ὁποία ἡ Κύπρος διατηροῦσε ἀπὸ πολὺ παλιὰ ἐμπορικὲς σχέσεις.

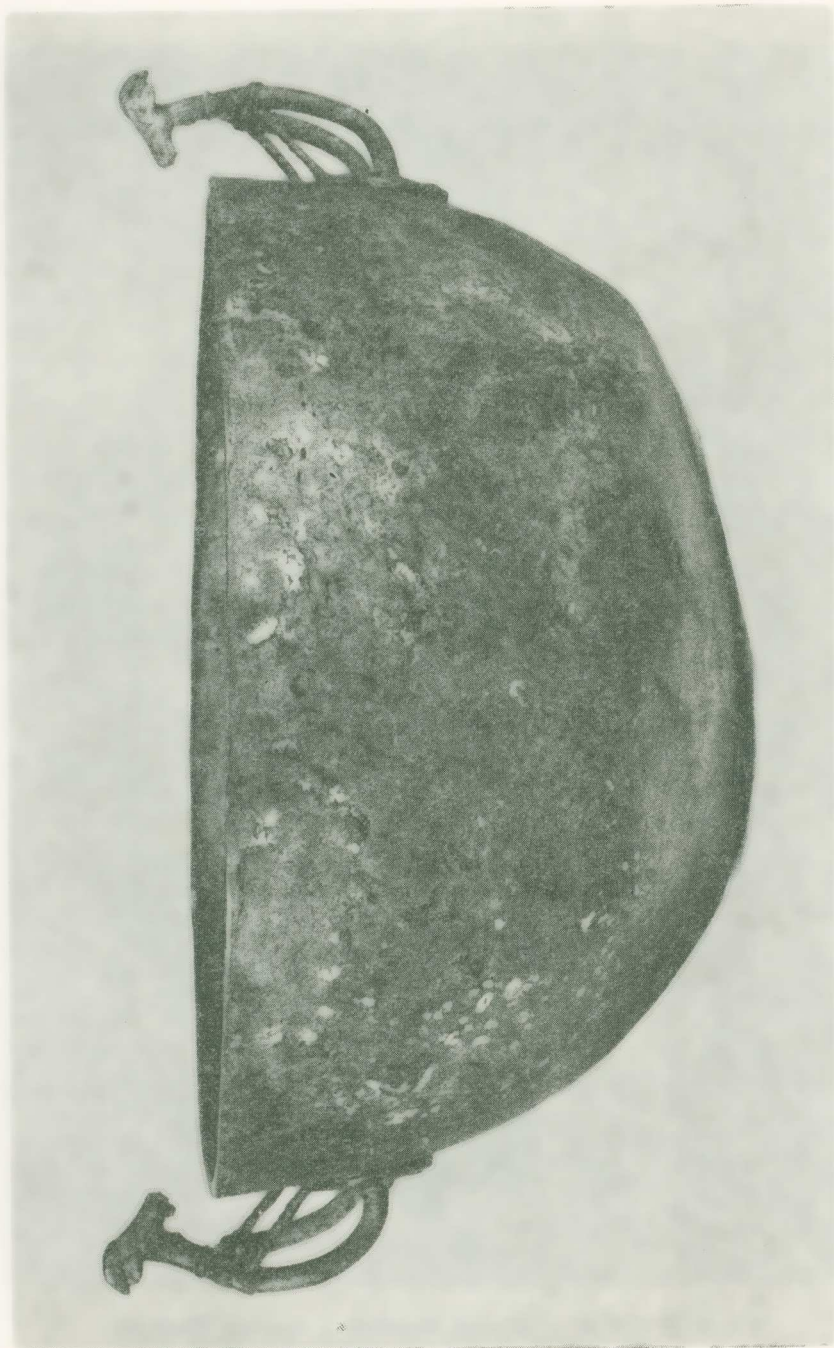


Εικ. 3. 'Ανθρωπόμορφη ἡθματὴ οἰνοχόη, ἀπὸ τὸν Τάφο 49.

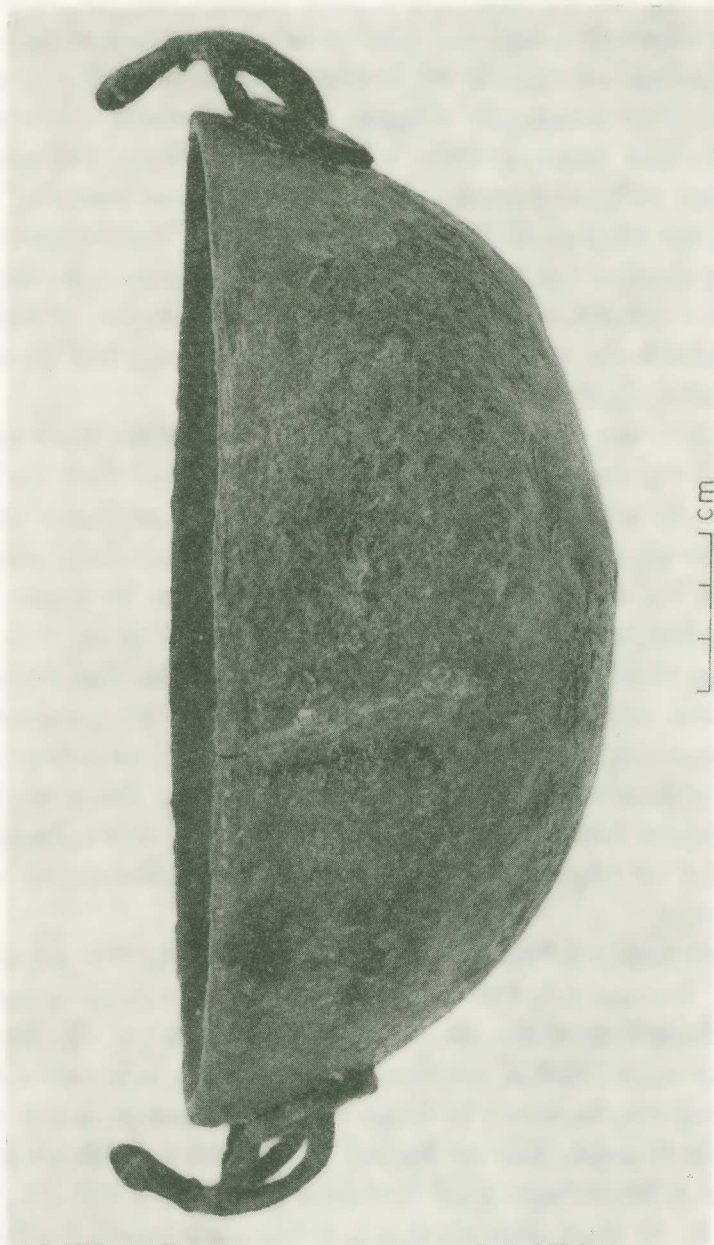


Εικ. 4. Πιάτο με ζωγραφική παράσταση, από τὸν Τάφο 58.





Εικ. 5. Χαλκίνη λεκάνη, από τὸν Τάφο 58.



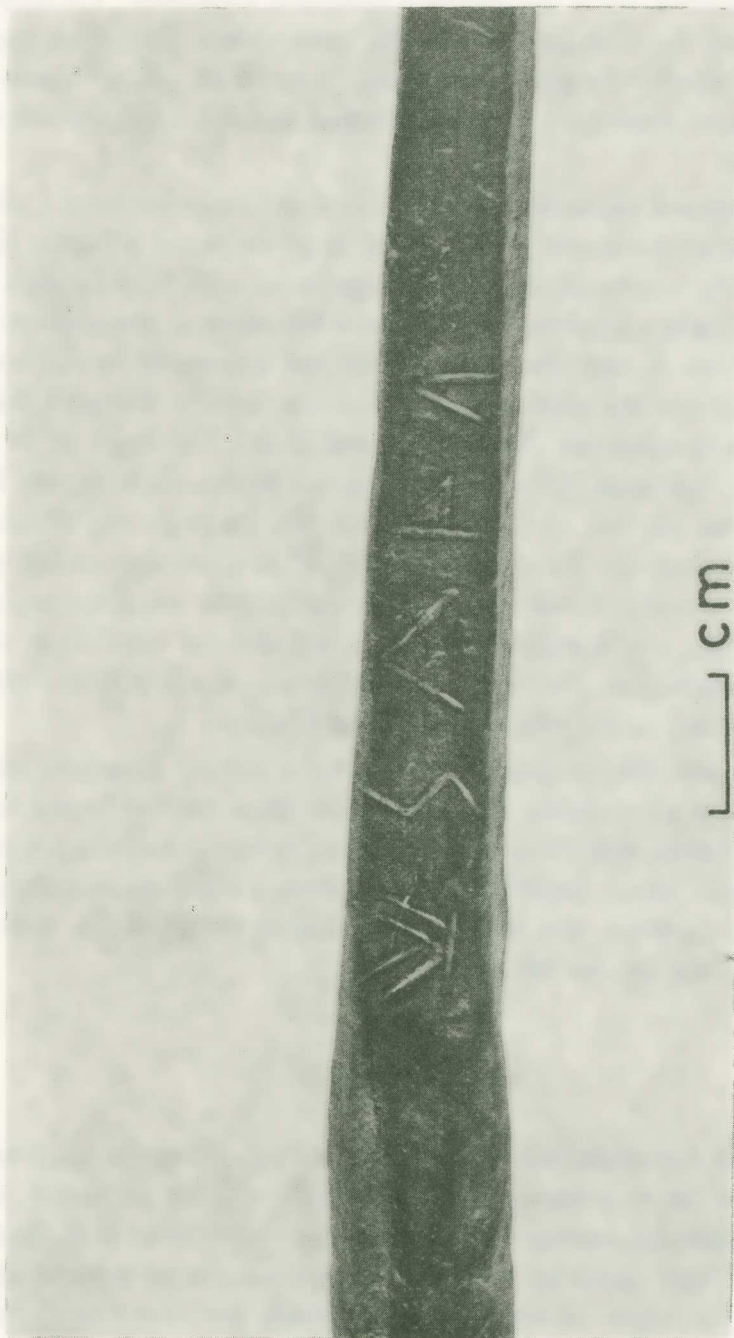
Είχ. 6. Χάλκινη λεκάνη, από τον Τάφο 58.

Ἀναφέρουμε επίσης μεγάλες χάλκινες λεκάνες, πρωτοφανείς σὲ μέγεθος καὶ διάκοσμο (εἰκ. 5 - 6), ἓνα τριποδικὸ λέβητα, τύπου γνωστοῦ ἀπὸ τὴν Ἑλλάδα ἀλλὰ ἄγνωστου ὡς τώρα στὴν Κύπρο. Δυὸ χάλκινοι τρίποδες δείχνουν τὰ πρότυπα ποὺ μιμήθηκαν ἀργότερα οἱ κεραμεῖς γιὰ νὰ δώσουν σωρεῖα ἀπὸ πήλινους τρίποδες. Ἀνάμεσα στὰ ὄπλα ἀναφέρουμε σιδερένια σπαθιά αἰγαιακοῦ τύπου τοῦ 11<sup>ου</sup> αἰῶνα ποὺ θυμίζουν τύπους σπαθιῶν τοῦ Κεραμεικοῦ. Πόρπες ἀπὸ χαλκὸ ἀλλὰ καὶ ἀπὸ ἄργυρο μὲ χρυσὸ διάκοσμο, βρέθηκαν στοὺς τάφους γυναικῶν. Ἀναφέρουμε ἐπίσης ἓνα σιδερένιο ἀδράκτι κι' ἓνα χρυσὸ βελόνι. Ἀφθονα χρυσᾶ κοσμήματα, κυρίως πλακίδια ἀπὸ λεπτὸ φύλλο χρυσοῦ καὶ μὲ ἐμπέστο διάκοσμο, ἐνώτια, δακτυλῖδια, ρόδακες, περόνες κ.ἄ. σὲ ταφὲς ἐπίσης γυναικῶν. Οἱ πλάκες ἀπὸ φύλλο χρυσοῦ πιθανὸν νὰ ἀποτελοῦσαν μέρος «πόλων» ὅπως τοὺς ξέρουμε ἀπὸ γυάλινα πλακίδια τῆς Μυκηναϊκῆς Ἑλλάδας.

Ἐνας ἀπὸ τοὺς πλουσιώτερους τάφους τῆς Παλαιάφου ἔδωσε μιὰ μοναδική στοῦ εἶδος τῆς μπανιέρα, γεμάτη μὲ κύπελλα. Οἱ νεκροὶ ἦταν στοῦ δάπεδο, ἐπομένως δὲν εἶχε χρησιμοποιηθεῖ σὰν σαρκοφάγος. Εἶναι καμωμένη ἀπὸ ἀσβεστόλιθο καὶ τὸ μῆκος τῆς εἶναι περίπου 1.50 μ. Μπανιέρες εἶναι γνωστὲς ἀπὸ τὴν Ἀνατολή καὶ τὸ Αἰγαῖο, ἀλλὰ εἶναι συνήθως πήλινες. Τὸ γεγονὸς ὅτι δὲν ἔχει ὀπή στὴ βάση τῆς γιὰ ν' ἀδειάζει τὸ νερό, ὅπως καὶ ἄλλες τῆς ἴδιας ἐποχῆς, τὴν συνδέει μὲ τὸ ἐπίθετο a-te-re-e-te-jo τῶν πινακίδων τῆς Γραμμικῆς Β γραφῆς<sup>5</sup>. Φαίνεται πὼς καὶ πολλὲς Μινωικὲς σαρκοφάγοι θὰ χρησιμοποιοῦνταν ἀρχικὰ σὰν μπανιέρες πρὶν τοποθετηθοῦν στοὺς τάφους. Ἀξιοσημείωτο εἶναι τὸ γεγονὸς πὼς σ' ἕναν ἄλλο τάφο τοῦ 11<sup>ου</sup> αἰ. π.Χ. ἀπὸ τὴν Παλαιάφαο βρέθηκε μήκους 10 περίπου ἑκατοστῶν μπανιέρα ἀπὸ στεατίτη. Ἡ ἰδέα προσφορᾶς μπάνιου γιὰ χρῆση τοῦ νεκροῦ θᾶταν γνωστὴ ἀνάμεσα στὴν ἀριστοκρατικὴ κοινωνία τῆς Παλαιάφου.

Ἀπὸ τὸν τάφο ποὺ ἔδωσε τὴν πέτρινη μπανιέρα προέρχονται καὶ τρεῖς χάλκινοι ὀβελοί, ἓνας ἀπὸ τοὺς ὁποίους ἔχει ἐγγράρακτη ἐπιγραφή στοῦ κυπριακοῦ συλλαβάρῖο Παλαιοπαφικοῦ τύπου (εἰκ. 7). Τὰ πέντε σύμβολά του, σύμφωνα μὲ τὸν κύριο καὶ τὴν κυρία Masson, συνθέτουν τὴ λέξη ο.πε.λε.τα.υ ποῦναι ἢ γενικὴ τοῦ κυρίου ὀνόματος Ὁφέλτου. Τὸ ὄνομα Ὁφέλτης εἶναι γνωστὸ ἀπὸ πινακίδα τῆς Γραμμικῆς Β γραφῆς ἀπὸ τὴν Κνωσσὸ (KNB, 799) καὶ ἀπὸ τὸν μῦθο ποὺ μᾶς ἀναφέρει ὁ Ἀπολλόδωρος καὶ ὁ Πανσανίας (Ἀπολλοδ. Ι. 503 κ. ἑ.; Πανσανίας ΙΙ. 15. 3). Ὁ τύπος αὐτὸς τῆς γενικῆς ἀνήκει χωρὶς καμμιά ἀμφιβολία στὴν

5. M. Ventris - J. Chadwick, *Documents in Mycenaean Greek* (2<sup>a</sup> ἔκδ. 1973), 338 κ. ἑ.



Εικ. 7. 'Εγγράρακτη επιγραφή πάνω σε χάλκινο ὄβελο, ἀπὸ τὸν Τάφο 49.

Ἄρκαδική διάλεκτο. Νὰ τί λέει σχετικὰ ὁ καθηγητὴς Chadwick: «Ἡ γενικὴ τοῦ ὀνόματος αὐτοῦ δὲν εἶναι μονάχα στὴν Ἑλληνικὴ γλῶσσα, ἀλλὰ εἶναι χαρακτηριστικὴ τῆς Ἄρκαδο - Κυπριακῆς διαλέκτου. Ἀποδεικνύει πὼς ἡ Ἄρκαδο - Κυπριακὴ διάλεκτος ἀπεσπάσθη ἀπὸ τὰ Μυκηναϊκὰ πρότυπα, ὅπου ἡ γενικὴ θᾶταν «Ο.πε.λε.τα.ο».

Ἡ ἀνασκαφὴ τᾶφον τοῦ 11<sup>ου</sup> αἰ. π. Χ. στὴν Παλαίπαφο φωτίζει ἐνδιαφέρουσες πτυχὲς τῆς Κυπριακῆς ἱστορίας, ἰδίως σὲ μιὰ ἐποχὴ ποῦ ἡ Κυρίως Ἑλλάδα βρίσκεται στοὺς ἴσκιον αἰῶνες τῆς φτώχειας καὶ τοῦ ἀναλφραβητισμοῦ. Στὴν Κύπρο οἱ Ἑλληνες μετανάστες τοῦ 12<sup>ου</sup> αἰῶνα δημιουργοῦσαν εὐπραγοῦσες κοινότητες ποῦ γίνανε ἡ βάση τῶν δέκα βασιλείων ποῦ ἀναπτύχθηκαν στὰ κατοπινα χρόνια. Τὸ γεγονός ὅτι μιλοῦσαν στὴν Πάφο τὴν Ἄρκαδο - Κυπριακὴν διάλεκτο εἶναι πάρα πολὺ σημαντικό. Ἡ ἐπιγραφὴ τοῦ ὄβελου, ὅσο μικρὴ κι' ἂν εἶναι, ἀποτελεῖ τὴν ἀρχαιότερη Ἑλληνικὴ ἐπιγραφὴ ποῦ βρέθηκε ὡς τώρα στὴν Κύπρο καὶ ἀποδεικνύει καὶ ἀπὸ τὴ γλωσσικὴ σκοπιὰ τὸν ἀποικισμό τῆς Κύπρου ἀπὸ τοὺς Ἀχαιοὺς κατὰ τὴν Ὑστερὴ Χαλκοκρατία. Εἶναι συγκινητικὸ νὰ ἐπαληθεύεται ἀπὸ τὴν ἀρχαιολογικὴ σκαπάνη ὁ μῦθος τῆς ἰδρύσεως τῆς Παλαίπαφου ἀπὸ τὸν Ἀγαπήνορα, τὸν Ἀρχηγὸ τῶν Ἀρκαδῶν, ποῦ εἰσήγαγε στὴν Πάφο τὴν διάλεκτο τῆς πατρίδας του. Δὲν εἶναι τυχαῖο τὸ γεγονός πὼς στὴν Τεγέα, σύμφωνα μὲ τὸν Πausanias, ὑπῆρχε ναὸς τῆς Ἀφροδίτης Παφίας.

Σὰς θυμίζω ἄλλη πληροφορία τοῦ Pausanias, ποῦ τὴν ἀναφέραμε καὶ στὴν ἀρχή, σύμφωνα μὲ τὴν ὁποία ἡ κόρη τοῦ Ἀγαπήνορα Λαοδίκη ἔστειλε στὸ ἱερὸ τῆς Ἀθηνᾶς Ἀλέας στὴν Τεγέα πέπλον μὲ τὸ ἐπίγραμμα: «Λαοδίκης ὄδε πέπλος· ἔξ δ' ἀνέθηκεν Ἀθηνᾶ πατρίδ' ἐς εὐρύχωρον Κύπρου ἀπὸ ζαθῆας». (Αὐτὸς εἶναι ὁ πέπλος τῆς Λαοδίκης. Τὸν ἀφιέρωσε στὴν Ἀθηνᾶ, στέλλοντάς τον στὴν εὐρύχωρη πατρίδα της ἀπὸ τὴν ἱερὴν Κύπρο).

#### S U M M A R Y

Recent archaeological excavations at the necropolis south-east of Palaepaphos have brought to light a large number of tombs, where important material, mainly of the end of the 11th century B. C., has been discovered. This material includes painted pottery of unusual shapes, bronze vessels, some of which of types which are found in Cyprus for the first time, swords of iron of a type known in Greece in the Proto-geometric and the early Geometric periods, fibulae of bronze, silver and

iron of Aegean shapes and a large number of gold plaques decorated in repoussé. In one of the tombs a large limestone bath tub was found. The most important discovery is that of a short inscription engraved on a bronze obelos. It consists of five signs of the Palaeopaphian Cypriote syllabary and reads o.pe.le.ta.u, that is the genitive of the Greek proper name Ofeltis. This type of genitive is characteristic of the Arcadian dialect. The discovery of a greek inscription of the 11<sup>th</sup> century B.C. in Paphos is of utmost importance. It is the earliest evidence for the greek language in the Island. The fact that it is in Arcadian is also important because it shows that the Arcadian dialect had sprung from the Mycenaean already in the 11<sup>th</sup> century B.C. We know that Paphos, according to tradition, was founded by Agapenor, the leader of the Arcadians in the Trojan war and that in Tegea, Agapenor's homeland, there was a temple of Aphrodite Paphia.

The tombs no doubt belong to Achaean aristocrats who emigrated to Cyprus perhaps after the «Dorian Invasion» ca. 1100 B.C. and who made fortune in Paphos.