

# ΠΡΑΚΤΙΚΑ ΤΗΣ ΑΚΑΔΗΜΙΑΣ ΑΘΗΝΩΝ

ΣΥΝΕΔΡΙΑ ΤΗΣ 19<sup>ΗΣ</sup> ΜΑΪΟΥ 1939

ΠΡΟΕΔΡΙΑ ΔΗΜΗΤΡΙΟΥ Σ. ΜΠΑΛΑΝΟΥ

ΠΡΑΞΕΙΣ ΚΑΙ ΑΠΟΦΑΣΕΙΣ ΤΗΣ ΑΚΑΔΗΜΙΑΣ

ΕΠΙΣΤΗΜΟΝΙΚΟΝ ΜΝΗΜΟΣΥΝΟΝ

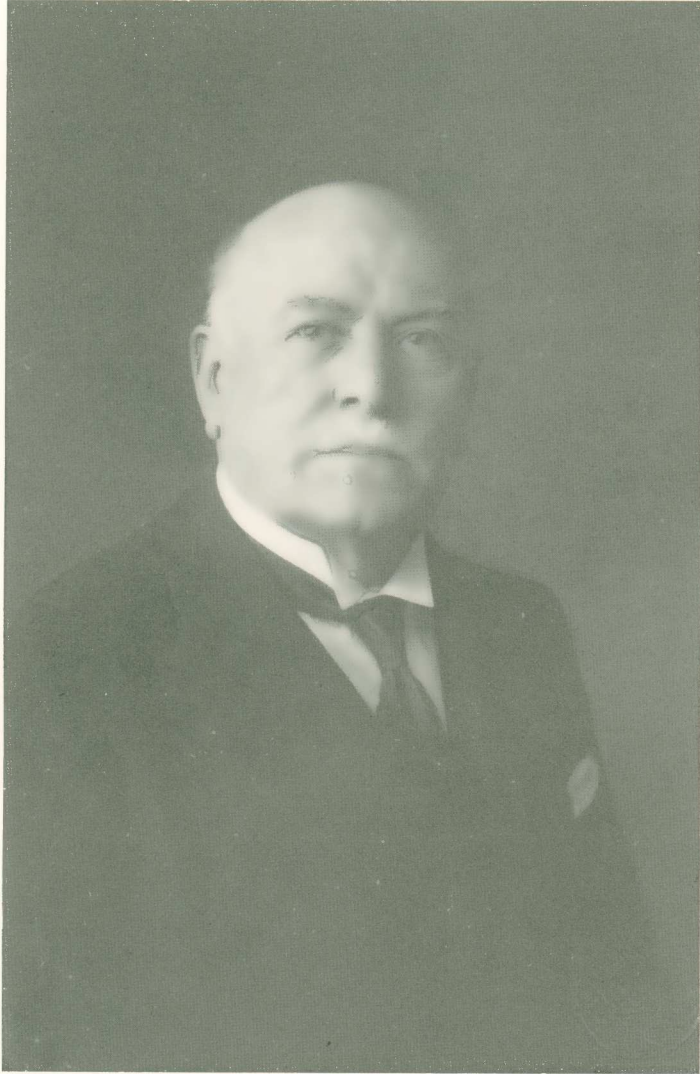
ΜΙΧΑΗΛ ΚΑΤΣΑΡΑ

Ὁ κ. Μαρίνος Γερουλάνος, λαμβάνων τὸν λόγον ἐκθέτει τὸ ἐπιστημονικὸν ἔργον καὶ δοῶσιν τοῦ Μιχαήλ Κατσαῦ διὰ τῶν ἑξῆς:

Ὁ 18<sup>ος</sup> αἰὼν θὰ ἠδύνατο νὰ θεωρηθῇ διὰ τὴν Ἱατρικὴν ὡς αἰὼν τῆς ἀναγεννήσεως. Ἡ Ἱατρικὴ ἐπιστῆμη ὑπερνικήσασα τὸ ἕως τότε ἐπικρατοῦν χάος, ὅπερ εἶχε προκαλέσει ἡ ἐπικράτησις πολυειδῶν καὶ πολυμόρφων φιλοσοφικῶν συστημάτων εἰς τὴν σκέψιν καὶ ἀντίληψιν τοῦ ἱατροῦ, ἐπανέυρισκε διαρκοῦντος τοῦ 18<sup>ου</sup> αἰῶνος τὴν ὁδὸν πρὸς τὴν Ἱπποκράτειον Ἱατρικὴν, βασιζομένην ἐπὶ τῆς παρατηρήσεως καὶ ἀναγνωρίσεως τῶν ἐκ τῆς φύσεως διδαγμάτων. Ἡ νέα αὕτη ἀντίληψις προέκυπτεν ἐκ τῆς ἐν τῷ συνόλῳ τῆς κοινωνίας ἐπικρατούσης ἤδη ἰδεαλιστικῆς κατευθύνσεως. Εἰς ἅπαντα τὰ πολιτισμένα ἔθνη ἀνεφαίνοντο ἐπιστήμονες, οἵτινες ὡς ἐκ τοῦ μεγάλου αὐτῶν κύρους καὶ ἐπιβολῆς ἀνύψουν τὴν θέσιν τοῦ Ἱατροῦ ἐν γένει εἰς ἐπίπεδον ἐκτιμήσεως καὶ ἀναγνωρίσεως, εἰς ὅποιον ἀπὸ τῆς ἱπποκρατικῆς καὶ ἀλεξανδρινῆς ἐποχῆς δὲν εἶχεν ἀνέλθει ἡ Ἱατρικὴ ἐν τῇ ἐπιστῆμῃ καὶ ἐν τῇ κοινωνίᾳ. (*Boerhaave* (1668 - 1738), - *van Swieten* (1704 - 1776), - *Albrecht von Haller* (1708 - 1777).

Ἡ ἐποχὴ αὕτη ἀπεκατέστη ὡς ἐκ τούτου ὁ χρυσοῦς αἰὼν τῆς Ἱατρικῆς.

Καὶ προητοίμασαν μὲν τὴν περίοδον ταύτην οἱ μεγάλοι ἀνατόμοι τοῦ 17<sup>ου</sup> αἰῶνος, οἱ *Malpighi* (1628 - 1694) *Valsalva* (1666 - 1723) καὶ *Morgani* (1682 - 1771), ἐπὶ τῶν διδαγμάτων δὲ τούτων στηριζόμενος ὁ διαπρεπὴς *Albrecht v. Haller* προήγαγε τὴν Φυσιολογίαν ἐν γένει καὶ ἰδίως τὴν τοῦ νευρικοῦ συστήματος καὶ τῶν κινήτριων ὀργάνων, προσεπάθησε δὲ ν' ἀποδώσῃ εἰς τὴν νόσον ἰδίαν ἀνατομικὴν



ΜΙΧΑΗΛ ΚΑΤΣΑΡΑΣ

1860 1939



ἐντόπιον ὁ διάσημος παθολόγος *Franz. Xav. Bichat* (1771 - 1802) καταστάς οὕτω ὁ θεμελιωτὴς τῆς νεωτέρας Ἱατρικῆς, ὡς στερεώσας ταύτην ἐπὶ τῆς ἀνατομικῆς ἀντιλήψεως. Ἄλλὰ μόνον κατόπιν τῆς ἀξιοθαυμάστου ἐξελίξεως τῶν φυσικῶν ἐπιστημῶν ἀπὸ τῶν ἀρχῶν τοῦ 19<sup>ου</sup> αἰῶνος καταλαμβάνει ὀλίγον κατ' ὀλίγον ἡ Ἱατρικὴ τὴν ἐμπρέπουσαν εἰς αὐτὴν θέσιν μεταξὺ τῶν θεικῶν ἐπιστημῶν, καὶ προπάντων μετὰ τὴν θεμελίωσιν τῆς Βιολογίας ὡς ἰδίου κλάδου τῆς Ἐπιστήμης, ἀπὸ τῆς ἀναγνωρίσεως τοῦ κυττάρου ὡς ἰδίου καὶ βασικοῦ μορφολογικοῦ τῶν ὀργανισμῶν στοιχείου ὑπὸ τοῦ *Schleiden* (1804 - 1864) διὰ τὴν Βοτανικὴν καὶ τοῦ *Th. Schwann* (1810 - 1882) διὰ τὴν Ζωολογίαν. Αἰὰ τῆς διαπιστώσεως, χάρις εἰς τὴν συμβολὴν τοῦ *Cuvier* (1762 - 1832) καὶ πολυαριθμῶν ἄλλων ἐρευνητῶν, ὅτι οἱ τὴν λειτουργίαν τῶν ὀργάνων διέποντες νόμοι εἶναι αὐτοὶ οὗτοι οἱ ἐν τῇ Φυσικῇ καὶ Χημείᾳ ὄλονεν ἐπιβεβαιούμενοι, ἐδραιοῦνται πλέον ἢ Ἱατρικῇ ὡς θεικὴ ἐπιστήμη ἐπὶ τῆς στερεᾶς βάσεως τοῦ πειράματος, ἰδίως ἀπὸ τῆς ἐποχῆς τῶν διασήμων Φυσιολόγων *Johannes von Müller* (1801 - 1858) καὶ *Claude Bernard* (1813 - 1878) κ. ἄ.

Ἡ κλινικὴ ἐμπειρία, ἣτοι ἡ ἐπὶ τῆς κλίνης τοῦ ἀσθενοῦς παρατήρησις ἔθετε πλέον τὰ προβλήματα, τὰ ὁποῖα διὰ τῶν νέων θεικῶν ἐρευνητικῶν μεθόδων προσεκαλοῦντο αἱ φυσικαὶ ἐπιστήμαι καὶ ἡ νεωτάτη μεταξὺ τούτων, ἡ Βιολογία, ὅπως ἐπιλύσωσιν.

Ἡ Ψυχιατρικὴ ὡς ἐκ τῆς φύσεως τῶν ὑπ' αὐτῆς πραγματευομένων νόσων βραδύτερον καὶ δυσχερέστερον ἠδυνήθη ν' ἀποτινάξῃ τὸν ζυγὸν τῆς φιλοσοφικῆς ἀντιλήψεως καίτοι ἤδη ἀρχομένου τοῦ 19<sup>ου</sup> αἰῶνος ὁ διάσημος ψυχίατρος *Franz Jos Gall* (1758 - 1828) προσεπάθησε βασιζόμενος ἐπὶ τῶν συντελουμένων ἐν τῇ Ἀνατομικῇ προόδων, νὰ καθορίσῃ ἰδίαν λειτουργίαν δι' ἐκάστην ἐγκεφαλικὴν περιοχὴν. Παρεσύρθη μάλιστα οὗτος ἐπὶ τοσοῦτον ὥστε νὰ θεωρήσῃ τὸν ἐγκέφαλον ὡς πολυσύνθετον ὄργανον, ἀποτελούμενον ἀπὸ πολλαπλᾶ αὐτοτελῆ τοιαῦτα, ἐκάστου ἐμφανίζοντος ἰδίαν ψυχικὴν λειτουργίαν. Παρὰ τὴν μονομερῆ ταύτην ἀντίληψιν παραμένει ἐν τούτοις ὁ *Gall* ὁ πρῶτος βαθέως ἀσχοληθεὶς καὶ προαγαγὼν τὴν φυσιολογίαν τοῦ ἐγκεφάλου.

Ἐκτοτε ἤρχισεν ἡ ψυχιατρικὴ νὰ καλλιεργῆται καὶ ἐξελίσσεται ἐπὶ τῇ βάσει τῶν προόδων τῆς καθόλου ἐπιστήμης, ἰδίως ἐν Γαλλίᾳ ὅπου ἀπὸ τῆς ἐποχῆς τοῦ *Phil. Pinel* (1755 - 1826) πολυαριθμοὶ ἀνεφάνησαν οἱ τὸν κλάδον τοῦτον τῆς ἐπιστήμης μεγάλως προαγαγόντες διάσημοι ψυχίατροι, παρακολουθούμενοι ἀπὸ ἐτέρους μεγάλους κλινικοὺς ἄλλων χωρῶν, ὡς ἐν Γερμανίᾳ ὑπὸ τοῦ μεγάλου *W. Griesinger* (1817 - 1868), ἐν Ἀγγλίᾳ τοῦ *John Conolly* (1796 - 1866) ἐν Ἰταλίᾳ τοῦ *Cesare Castiglioni* (1808 - 1873) καὶ πλείστον ἄλλων.

Θὰ ἔφερε μακρὰν τοῦ σημερινοῦ θέματος ἂν ἤθελον ν' ἀσχοληθῶ μὲ τὴν συμ-

βολήν ἑνὸς ἐκάστου τῶν πολυαριθμῶν, διαρκοῦντος τοῦ 19<sup>ου</sup> αἰῶνος, εἰς τὰς διαφόρους χώρας διασήμεων ψυχιάτρων καὶ νευρολόγων ἢ ν' ἀναφέρω κἄν τὰ ὀνόματα αὐτῶν. Ἡ προηγηθεῖσα βραχεῖα ἐπισκόπησις ἀποβλέπει μόνον ὅπως ἐπιδειχθῆ εἰς ὁποῖον ὄργανισμὸν ἐξελίξεως εὐρίσκετο ὁ κλάδος οὗτος τῆς ἐπιστήμης, ἰδίως ἐν Γαλλίᾳ, καθ' ἣν ἐποχὴν ὁ νεαρὸς ἰατρός Μιχαὴλ Κατσαρᾶς ἀπήρχετο εἰς Παρισίους, ἵνα παρὰ τὸ ἐδώλιον τοῦ μεγάλου κλινικοῦ *Charcot*, τοῦ κατέχοντος ἤδη παγκοσμίως τὰ σκῆπτρα ἐν τῇ Νευρολογίᾳ καὶ Ψυχιατρικῇ, μνηθῆ ὑπ' αὐτοῦ εἰς τὰ διδάγματα ταύτης.

Ὁ *Charcot* χαρακτηρίζει ὅλην τὴν πρόοδον καὶ ὅλην τὴν παγκόσμιον ἐξέλιξιν τῆς Νευρολογίας καὶ Ψυχιατρικῆς κατὰ τὴν ἐποχὴν ἐκείνην.

Ὁ *Jean Martin Charcot* (1825 - 1893) ἐγεννήθη, ἐξεπαιδευθῆ καὶ ἔδρασεν ἐν Παρισίοις, καθ' ἣν ἐποχὴν ἐλάμπρυνον τὸν ἐπιστημονικὸν ὄριζοντα τῆς πόλεως ταύτης ὀνόματα οἷα τοῦ *Claud Bernard*, τοῦ *Villemin*, τοῦ *Trousseau*, τοῦ *Jaccaud*, τοῦ *Pasteur*. Ὑπῆρξεν εἰς τῶν μεγαλυτέρων νευρολόγων καὶ κλινικῶν ὄλων τῶν ἐποχῶν, ἀνεδείχθη ὡς ὑπέροχος διδάσκαλος, ὡς ἀνεξάντλητος συγγραφεὺς, ὡς ἀνυπέβλητος ὀργανωτής. Ἀξιοθαύμαστος εἶναι κατὰ τὴν ὁμιλίαν αὐτοῦ ἡ διαύγεια, καὶ τὸ βάθος τῆς σκέψεως κατὰ τὴν σύνθεσιν τῶν ὑπ' αὐτοῦ πραγματευομένων παθολογικῶν καταστάσεων. Ὡς προσωπικότης κατέκτα καὶ ἐπεβάλλετο ἐπὶ παντὸς ἐρχομένου εἰς τὸν κύκλον τῆς δράσεως αὐτοῦ. Ὑπῆρξεν ὁ ἰδρυτὴς τῆς νεωτέρας Νευρολογίας, ἀφιερῶσας πρὸς τοῦτο τεραστίαν προσωπικὴν ἐργασίαν. Ὁ ἡμέτερος Γεράσιμος Φωκάς, ἐπίσης μαθητὴς τοῦ *Charcot*, ὀνομάζει τὴν καθηγητικὴν αὐτοῦ ἔδραν, θεατρικὴν σκηνήν, ἔνθα περιστοιχιζόμενος ὁ διδάσκαλος ὑπὸ διεθνοῦς ἀκροατηρίου καὶ πλειάδος ἐξόχων μαθητῶν προεκάλει ἐντύπωσιν περιβάλλοντος ὄνειρώδους καὶ κάπως μαγικοῦ. Ἡ ἐπιβολὴ του αὕτη ἐπεξετείνετο πέραν τοῦ ἱατρικοῦ καὶ ἐν γένει τοῦ ἐπιστημονικοῦ κόσμου μέχρι καὶ τῶν ἀνωτάτων στρωμάτων τῆς κοινωνίας.

Ὁ νεαρὸς Κατσαρᾶς μόλις εἰκοσαετής, περατώσας τὰς σπουδὰς αὐτοῦ εἰς τὸ ἡμέτερον Πανεπιστήμιον καὶ ἀπελθὼν εἰς Παρισίους μὲ τὴν πρόθεσιν ν' ἀφοσιωθῆ εἰς τὴν σπουδὴν τῆς Ψυχιατρικῆς καὶ Νευρολογίας, ἦτο ἐπόμενονον ὅτι θὰ ἀπεθαμβοῦτο καὶ θὰ προσηλκνέτο ὑπὸ τοιαύτης προσωπικότητος ὁποῖα ἦ τοῦ *Charcot*.

Παρ' ὅλην ὅμως αὐτοῦ τὴν νεαρὰν ἡλικίαν δὲν ἤλθεν ὁ Κατσαρᾶς εἰς Παρισίους ἀπροετοίμαστος. Ἦδη ἀπὸ τοῦ πατρικοῦ οἴκου, ἡ ἑλληνοπρεπὴς αὐτοῦ ἀνατροφή, τὸ παράδειγμα τοῦ φιλανθρωπῶπως ἐξασκοῦντος τὸ ἱατρικὸν ἐπάγγελμα πατρός, αἱ κοινωνικαὶ καὶ πολιτικαὶ δυσχέρειαι, ὑπὸ τὰς ὁποίας ὑπέκλυπεν ἡ δεινοκρατούμενη πατρικὴ νῆσος Σύμη, ὅπου ὁ Κατσαρᾶς ἐγεννήθη καὶ διῆλθε τὰ παιδικὰ αὐτοῦ ἔτη, καὶ βεβαίως ἡ ἀθλιότης τοῦ βίου τὸν ὁποῖον διῆγον πληθὺς τῶν συμ-

πολιτῶν αὐτοῦ μετεωρομένων τὸ ἐπάγγελμα τοῦ δύτου, ὅπερ τοιαύτας ὀλεθρίας συνεπειάς ἐπέφερεν εἰς τὴν ὑγείαν αὐτῶν, ὡς κατωτέρω θὰ ἴδωμεν, συνετέλεσαν ὅπως προετοιμάσωσι χαρακτῆρα σοβαρὸν καὶ διεγείρῳσιν ἀκαταμάχητον τὸν ζῆλον πρὸς ἐκμάθησιν τῆς ἰατρικῆς, πρὸς ἐκπλήρῳσιν ὑπεριτίου πρὸς τὴν οἰκογένειαν καὶ κοινωνίαν καθήκοντος. Ἐξ ἄλλου ἔτυχεν ὁ Κατσαρᾶς ἐν Ἀθήναις ἐξαιρετοῦ κλινικῆς μορφώσεως ὑπὸ τὸν τότε διαπρεπῆ καθηγητὴν καὶ κλινικὸν Τυπάλδον Πρετεντέρη, πρὸς ὃν κατὰ τὸν χρόνον τῶν ἐν Ἀθήναις σπουδῶν μετ' ἀφοσιώσεως προσεκολλήθη. Ἐβασίζετο δὲ ἡ μόρφωσις αὐτῆ ἐπὶ τῆς συστηματικῆς ἐξετάσεως τοῦ πάσχοντος καὶ τῆς ἐμβριθοῦς κλινικῆς παρατηρήσεως, ὅποιαν ἡ τότε ἐν τῇ παγκοσμίῳ Ἱατρικῇ προέχουσα κλινικὴ ἀντίληψις καλλιέργει.

Ἐνστερνισθεὶς οὕτω ὁ Κατσαρᾶς κλινικὰ διδάγματα βασικῆς σπουδαιότητος καὶ ἔχον ἔμφυτον τὴν ἐπίδοσιν καὶ τὸν ζῆλον πρὸς τὴν ἐπιστήμην, βοηθούμενος προσέτι ἀπὸ ὀξύνουαν καὶ παρατηρητικότητα οὐχὶ συνήθη, ἠδυνήθη ὅχι μόνον τὸν μέγαν ἐν Παρισίοις διδάσκαλον γὰ παρακολουθήσῃ, ἀλλὰ καὶ ὁ ἴδιος ἐν βραχεῖ χρονικῷ διαστήματι μόλις 3 ἐτῶν, ν' ἀποκτήσῃ ὅλα ἐκεῖνα τὰ ἐπιστημονικὰ ἐχέγγυα, ἅτινα μετὰ τὴν εἰς Ἑλλάδα ἐπιστροφὴν του ἀνέδειξαν αὐτὸν καὶ ἐλάμπρυναν τὴν ἐπιστημονικὴν αὐτοῦ σταδιοδρομίαν.

Ὁ Κατσαρᾶς ἐπανελθὼν εἰς τὰς Ἀθήνας ἐγένετο ἀμέσως ὑφηγητῆς τῆς Νευρολογίας καὶ Ψυχιατρικῆς, συγγράφας περισπούδαστον μονογραφίαν: «Περὶ τῆς κατὰ πλάκας σκληρύνσεως», ὡς ἐπὶ ὑφηγεσία διατριβήν. Συγχρόνως ἤρξατο τῶν παραδόσεων αὐτοῦ ἐπὶ τοῦ μαθήματος τούτου, γενόμενος οὕτω ὁ εἰσηγητῆς καὶ πρῶτος διδάσκαλος τοῦ κλάδου τούτου τῆς Ἱατρικῆς ἐν Ἑλλάδι.

Ὡς ὑφηγητῆς ἐδίδαξεν ὁ Κατσαρᾶς μετὰ μεγάλου ἐνθουσιασμοῦ ἐπὶ δεκαετίαν, ἀπὸ τοῦ 1883 μέχρι τοῦ 1893, ὅτε ἰδρυθείσης ἐν τῷ Πανεπιστημίῳ, εἰδικῶς δι' αὐτόν, τῆς τακτικῆς ἑδρας τῆς Νευρολογίας καὶ Ψυχιατρικῆς, διωρίσθη τακτικὸς καθηγητῆς διδάξας ἀνελλιπῶς μέχρι τοῦ 1930, ὅτε ἀπεχώρησε καταληφθεὶς ὑπὸ τοῦ ὀρίου ἡλικίας. Ἐδίδαξεν οὕτω ὁ Κατσαρᾶς εἰς τὸ Πανεπιστήμιον ἐπὶ 47 ὅλα ἔτη, ἔξ ὧν 37 ὡς τακτικὸς καθηγητής.

Ἐνῶ δὲ ὡς ὑφηγητῆς καὶ κατὰ τὰ πρῶτα ἔτη τῆς καθηγεσίας ἐχρησιμοποίει διὰ τὴν διδασκαλίαν τοὺς ἐν τῷ Δρομοκαϊτεῖῳ θεραπευτηρίῳ νοσηλευομένους ἀσθενεῖς, τοῦ ὁποίου ὑπῆρξεν ὑποδιευθυντῆς ἀπὸ τοῦ 1887 μέχρι τοῦ 1903, γενόμενος καθηγητῆς ἰδρυσεν ἐν τῷ ἐπὶ τούτῳ ἀνεγερθέντι κατὰ τὸ ἔτος 1903 Αἰγυπτειῷ νοσοκομείῳ, τὴν πρώτην ἐν Ἑλλάδι λειτουργοῦσαν πανεπιστημιακὴν κλινικὴν Νευρολογίας καὶ Ψυχιατρικῆς. Εἶναι δὲ ἄξιον ἰδιαίτερας μνείας ὅτι ἡ κλινικὴ αὕτη ἦτο αὐτοσυντήρητος, λειτουργοῦσα ἐκ τῶν εἰσπράξεων τῶν νοσηλείων τῶν ἐν αὐτῇ νοσηλευομένων, ἀνευ οὐδενὸς ἐτέρου ἐκ μέρους τοῦ Κράτους ἢ ἄλλοθεν παρεχομέ-

νου βοηθήματος. Ὁ Κατσαρᾶς ἠῤῥησεν ὀλίγον κατ' ὀλίγον τὸν ἐν αὐτῇ ἀριθμὸν τῶν Κλινῶν ἀπὸ 24 εἰς 115, ἐπλούτησεν δὲ ταύτην διὰ τῶν ἀναγκαίων ἐργαστηρίων, παθολογοανατομικοῦ, χημικοῦ κλπ. ἐπίσης διὰ ἠλεκτροθεραπευτηρίου καὶ ὑδροθεραπευτηρίου, ὀργανώσας οὕτω ταύτην εἰς ἀρτίαν διὰ τὴν διδασκαλίαν κλινικῆν.

Ὁ Κατσαρᾶς ὡς διδάσκαλος παρουσίαζε τὸ πλεονέκτημα ἀσυνήθους εὐφραδείας, συνοδευμένης ὑπὸ ἐξαιρέτου σαφηνείας κατὰ τὴν περιγραφὴν καὶ ἀπόδοσιν τοῦ πραγματοποιομένου θέματος, ὡς καὶ συστηματικότητος κατὰ τὴν κατάταξιν τῆς ὕλης, προσόντα ἅτινα καθίστων τὰ μαθήματα αὐτοῦ, παρὰ τὸ δυσχερὲς καὶ περίπλοκον τοῦ θέματος, εὐχερῶς καταληπτὰ καὶ εὐχάριστα. Αὐτὸ καὶ πάντοτε ὠμίλει ὁ Κατσαρᾶς πρὸς πολυπληθοῦς ἀκροατηρίου φοιτητῶν καὶ νεαρῶν ἰατρῶν. Ἄπαντες δὲ οἱ ἀπὸ μιᾶς τεσσαρακονταετίας μέχρι τοῦ 1930 εἰς τὸ ἡμέτερον Πανεπιστήμιον ἐκπαιδευθέντες ἰατροὶ ἀπεκόμισαν ἐκ τῶν παραδόσεών του ἀλησμόνητα διδάγματα πρὸς ὄφελος τοῦ συνόλου τῆς ἑλληνικῆς κοινωνίας.

Ἡ ἀφοσίωσις αὐτῆ τοῦ Κατσαρᾶ πρὸς τὸ Πανεπιστήμιον καὶ τὴν διδασκαλίαν ἀνταπεδίκετο ἐνθέρμως ὑπὸ τῶν μαθητῶν αὐτοῦ, τῆς εὐγνωμοσύνης τῶν ὁμοίων πρὸς τὸν σεβαστὸν διδάσκαλον ἀποτελεῖ μαρτύριον ὃ κατὰ τὸ ἔτος 1929 ἑορτασμός τῆς τριακονταπενταετηρίδος αὐτοῦ ὡς κλινικοῦ, καὶ τὸ πρὸς τιμὴν αὐτοῦ ἐκδοθὲν πανηγυρικὸν τεῦχος, ὅπερ περιλαμβάνει πληθὺν περισπουδάστων ἐργασιῶν τῶν μαθητῶν καὶ συνεργατῶν αὐτοῦ.

Κατὰ τὸ πανεπιστημιακὸν ἔτος 1907-1908 ἐξελέγη ὁ Κατσαρᾶς πρύτανης τοῦ Πανεπιστημίου, ἐχρημάτισε προσέτι κατὰ διαφόρους περιόδους συγκλητικός, ἀναδειχθεὶς κατὰ τὴν ἐξάσκησιν τῶν ἀξιωματίων τούτων ὡς καὶ κατὰ τὰς ἐν τῇ Σχολῇ συνεδριάσεις ὡς ὁ σταθερὸς ὑποστηρικτῆς ὕγιων πανεπιστημιακῶν ἀρχῶν.

Τὸν Ἰανουάριον τοῦ 1929 ἐξελέγη ὁ Κατσαρᾶς τακτικὸν μέλος τῆς Ἀκαδημίας Ἀθηνῶν παρακολουθῶν ἔκτοτε μετ' ἀφοσιώσεως καὶ ἀδιαλείπτως τὰς ἐργασίας τῆς Ἀκαδημίας καὶ ἀνακοινώσας πολλὰς ἀξίας λόγου ἐπιστημονικὰς ἐργασίας, ὧν εἰς πάντας ἡμᾶς πρόσφατος εἰσέτι παραμένει ἡ ἀνάμνησις. Ἐκλεγείς Πρόεδρος τῆς Ἀκαδημίας Ἀθηνῶν κατὰ τὸ ἔτος 1935 ἐθεώρησεν ὡς κύριον αὐτοῦ μέλημα τὴν ἴδρυσιν ταμείου πρὸς ἐνίσχυσιν ἐπιστημονικῶν ἐρευνῶν.

Εἰς τὴν προεδρικὴν αὐτοῦ προσφώνησιν λέγει, ὅτι «ἐνῶ ἐν Ἑλλάδι ὑπάρχουσι διαπρεπεῖς ἐπιστήμονες εἰς ἅπαντας τοὺς κλάδους, ἐν τούτοις αἱ πρωιότυποι ἐργασίαι ὑστεροῦσιν ἔνεκα ἐλλείψεως οἰκονομικῶν μέσων «καὶ ὑπόσχεται ὅτι θέλει καταβάλλει πᾶσαν ἐφικτὴν προσπάθειαν», ἵνα ἐπιτευχθῇ ἡ ἀπαραίτητος οἰκονομικὴ ἐνίσχυσις πρὸς ἐπιστημονικὰς ἐρεῦνας, δι' ἧς θὰ δοθῇ σημαντικὴ ὠθησις πρὸς αὐξήσιν τῶν πρωιότυπων ἐργασιῶν, αἵτινες θὰ καταστήσωσι τὴν Ἀκαδημίαν Ἀθηνῶν ἀνταξίαν

διάδοχον τῆς ἀθανάτου Ἀκαδημίας τοῦ Πλάτωνος». Ἐπανερχόμενος ἐπὶ τοῦ θέματος κατὰ τὸν ἀποχαιρετιστήριον αὐτοῦ λόγον ὡς Προέδρου λογοδοτεῖ ἐπὶ τούτου ἀπαριθμῶν τὰ ποσὰ ἅτινα διὰ τῶν ἐνεργειῶν αὐτοῦ πρὸς τὸν σκοπὸν τοῦτον συνελέχθησαν, ἀνερχόμενα ἐν συνόλῳ εἰς ἄνω τῶν 112.000 δραχ.

Ἄλλ' ὅποιαν σημασίαν εἰς τὸ ἔργον τοῦτο τῆς Ἀκαδημίας ἀπέδιδεν ὁ Κατσαρᾶς καὶ πόσον βαθέως ἠσθάνετο τὴν ἀνάγκην τῆς ἰδρύσεως τοιούτου ταμείου, ὅποιαν ὄθεν ἔτρεφε πρὸς τὴν ἐπιστήμην καὶ τὴν ἔρευναν ἀγάπην μαρτυρεῖ ἢ μετὰ θάνατον κληροδοτήσεις εἰς τὴν Ἀκαδημίαν περιουσίας ἀνερχομένης εἰς 1.250.000 δραχ. περίπου, τῆς ὁποίας τὰ εἰσοδήματα θέλουσιν ἀποκλειστικῶς χρησιμεύει πρὸς ἐνίσχυσιν ἐπιστημονικῶν ἐρευνῶν. Διὰ τὴν γενναιοδωρίαν ταύτην ἡ Ἀκαδημία κατέταξεν αὐτὸν μεταξὺ τῶν εὐεργετῶν αὐτῆς, ὁ δὲ παρ' ἡμῶν ἐπιστημονικὸς κόσμος ἔσασε θέλει τηρεῖ εὐγνώμονα τὴν ἀνάμνησιν εἰς τὸν ἀληθῆ τοῦτον ἐπιστήμονα.

Ἡ ἐπιστημονικὴ ἀπόδοσις τοῦ Μιχαὴλ Κατσαρᾶ εἶναι εὐρεῖα, αἱ ἐπιστημονικαὶ αὐτοῦ ἐργασίαι εἶναι πολυάριθμοι, κατὰ τὸ πλεῖστον δημοσιευθεῖσαι εἰς ξένα περιοδικὰ, ὡς εἰς τὸ *Archives de Neurologie* ἐκδιδόμενον τότε ὑπὸ τοῦ *Charcot*, εἰς τὸ *Annales Medico-Psychologiques, France médicale* κ. ἄ., εἴτε ἀνεκωνώθησαν ὑπὸ τοῦ ἰδίου εἰς διεθνή ἐπιστημονικὰ συνέδρια, τὰ ὅποια κατὰ κανόνα ἐπεσκέπτετο ὁ Κατσαρᾶς καὶ ὅπου ἐπαξίως ἀντεπροσώπευε τὸ Ἐθνικὸν Πανεπιστήμιον, τὴν Ἑλληνικὴν Κυβέρνησιν καὶ ἰδίως τὴν Ἑλληνικὴν ἐπιστήμην. Οὕτω τὸ 1906 εἰς Μιλᾶνον, τὸ ἐπόμενον ἔτος εἰς *Amsterdam*, κατ' ἀκολουθίαν εἰς Βουδαπέστην (1909) καὶ Βρυξέλλας (1910), μετὰ δὲ τὸν μέγαν πόλεμον ἐν Παρισίοις (1920) Βέρνη (1931) καὶ ἄλλαχοῦ. Πολλαχῶς δὲ ἐτιμήθη κατὰ ταῦτα διὰ τῆς ἀναθέσεως εἰς αὐτὸν τῆς ἐπιτίμου Προεδρείας ἢ διὰ προσφωνήσεων, ἐξ ὧν καταφαίνεται ἢ ὑπὸ τοῦ ἔξω ἐπιστημονικοῦ κόσμου ἐκτίμησις καὶ ἀγαγνώρισις τῆς ἐπιστημονικῆς αὐτοῦ συμβολῆς.

Ὁ Κατσαρᾶς ἦτο κατ' ἐξοχὴν κλινικός, διὸ καὶ αἱ πλεῖστα αὐτοῦ ἐπιστημονικαὶ ἐργασίαι ἀνάγονται εἰς τὴν Κλινικὴν, ἐνόνητον τοῦτο, ἀφ' ἐνὸς ὡς ἐκ τῆς ἥς ἔτυχεν ἐκπαιδεύσεως καὶ ἀφ' ἐτέρου διότι ἡ ὅλη μέχρι τῆς ἐποχῆς αὐτοῦ ἐξέλιξις τῆς Νευρολογίας καὶ Ψυχιατρικῆς ἰδίως ἀπέβλεπεν εἰς τὸ νὰ συλλέξῃ καὶ διασαφηνίσῃ κλινικὰ σύνδρομα καὶ καθορίσῃ τὴν θέσιν τούτων αἰτιολογικῶς καὶ λειτουργικῶς ἀπέναντι ἀλλοιώσεων ἀναγομένων εἰς ὠρισμένα κέντρα ἢ νευρικὰς ὁδοὺς τοῦ κεντρικοῦ νευρικοῦ συστήματος.

Εἰς τὴν κατηγορίαν ταύτην ἀνάγονται διάφοροι ἑλληνιστὶ ἢ γαλλιστὶ δημοσιευθεῖσαι ἀνακωνώσεις περιπτώσεων ἀξίων λόγου κατὰ τοῦτο, ὅτι διασαφηνίζουσι τοιαῦτα σύνδρομα ἢ ἐπεξηγοῦσι λειτουργικὴν ἐγκεφαλικὴν διαταραχὴν μήπω καθορισθεῖσαν. Οὕτω ἡ περὶ ἀτελοῦς μορφῆς νόσου *Graves-Basedow*, ἢ συμβολὴ εἰς τὰς νόσους τῆς ἱππούριδος, αἱ ριζικαὶ παραλύσεις τοῦ βραχιονίου πλέγματος, περι-



πτωσις Ζαξωνείου επιληψίας, περίπτωσις αλχεικῆς ὑπερτροφικῆς παχυμηνιγγίτιδος, διαλείπουσα χόλωσις, *Paralysie spasmodique infantile* κ. ἄ.

Εἰς τὴν κατηγορίαν ταύτην ἀνάγονται καὶ ἕτεροι ἄξιοι λόγον ἐργασίαι, ὡς ἡ δημοσιευθεῖσα τὸ 1885 εἰς τὰ *Annales de Neurologie, De la Curabilité de la Schérose en plaques*, καθ' ἣν ἀποδεικνύεται, ὅτι ἡ νόσος αὕτη ὄχι μόνον παρουσιάζει ὑφέσεις, ἀλλὰ εἶναι καὶ ἰατὴ κατὰ τὴν νεαρὰν τοῦλάχιστον ἡλικίαν καὶ ἐπὶ προΐμου θεραπείας, ὅποτε αἱ νευρικαὶ ἴνες ἀναγεννῶνται ἐκ τοῦ κέντρον πρὸς τὴν περιφέρειαν ἀναπτυσσομένου νέου μυελώδους περὶ ταύτας ἐλῦτρον. Τὴν ἄποψιν ταύτην παραδέχονται κατ' ἀκολουθίαν Γερμανοὶ καὶ Γάλλοι νευρολόγοι, ὡς ὁ *Siemens* ἀναλύων τὴν ἐργασίαν εἰς τὸ *Neurologisches Zentralblatt* καὶ οἱ καθηγηταὶ *F. Perret* καὶ *Pierre Marie* εἰς εἰδικὰ ὑπ' αὐτῶν δημοσιευθέντα συγγράμματα.

Ἐτεροι δύο ἐργασίαι: *Hemiplegie gauche avec aphasie etc.* καὶ *Paraplegie ataxique au tabétique*, ἐκρίθησαν ἐπίσης λίαν ἐδμενῶς, ὡς διαφωτίζουσαι ζητήματα ἀφορῶντα, ἡ μὲν τὴν φυσιολογίαν τοῦ ἐγκεφάλου, ἡ δὲ τὴν πορείαν νευρικῶν παραλύσεων ἐπερχομένων ἐπὶ νωτιαίας φθίσεως.

Ἐν ὑπομνήματι τῶν διαπρεπῶν ψυχιάτρων *Dagonet* καὶ *Garnier* καὶ τοῦ διασήμου καθηγητοῦ *Magnan* εἰσηγουμένων τὴν ὑποψηφιότητα τοῦ Κατσαρᾶ ὡς τακτικοῦ μέλους τῆς Ἱατροψυχολογικῆς Ἑταιρίας τῶν Παρισίων, ὁ τελευταῖος χαρακτηρίζει τὰς τρεῖς ταύτας ἐργασίας ὡς λίαν ἐνδιαφερούσας καὶ πλήρεις πρωτοτυπίας.

Ἐξάιρετοι συμβολαὶ εἰς τὴν τότε εἰσέτι τόσον σκοτεινὴν καὶ περίπλοκον συμπτωματολογίαν ψυχικῶν παθήσεων ἀποτελοῦσιν ἐργασίαι ὡς ἡ *Contribution à l'étude des stigmates psychiques de la dégénérescence mentale*, δημοσιευθεῖσα τὸ 1892 εἰς τὸ *Archives de Neurologie*, ἡ *Communication sur l'affinité des maladies mentales avec les maladies nerveuses* ἀνακοινωθεῖσα εἰς τὸ ἐν Μιλάνῳ διεθνὲς Συνέδριον (1906) καὶ ἕτερα *Valeur diagnostique des symptômes catatoniques* ἀνακοινωθεῖσα εἰς τὸ διεθνὲς Συνέδριον ἐν Ἀμστερταμ τὸ 1907. Περισπούδαστον δὲ κλινικὴν μονογραφίαν πλήρη ἰδίων παρατηρήσεων ἀποτελεῖ ἡ περὶ σχιζοφρενίας ὁμιλία αὐτοῦ κατὰ τὸν ἑορτασμὸν τῆς διδακτικῆς αὐτοῦ τριακονταπεντηρίδος καὶ δημοσιευθεῖσα εἰς ἴδιον τεῦχος. Διὰ ταύτης ἀποδεικνύεται ὅτι ἡ πάθησις δὲν εἶναι ἰδίᾳ ψυχικὴ νόσος, ὡς διάσημοι ψυχολόγοι, ὡς ὁ *Bleuler*, ἰσχυρίσθησαν, ἀλλὰ ψυχικὸν σύνδρομον, ὀφειλόμενον εἰς τὴν σχιζοειδῆ ἰδιοσυγκρασίαν τοῦ πάσχοντος.

Ὁ Κατσαρᾶς μελετῶν τὴν κλινικὴν πορείαν τῶν νευρικῶν καὶ ψυχικῶν νόσων δὲν παρέλειψε νὰ ἐρευνήσῃ καὶ τὰ αἷτια, ἅτινα παρ' ἡμῶν προκαλοῦσι τοιαύτας νόσους καὶ ἅτινα ἐπομένως ἰδίως τὴν χώραν ἡμῶν ἐνδιαφέρουσι. Ἐνταῦθα ἀνάγονται διάφοροι ἐργασίαι, ὡς δύο ἀφορῶσαι τὸ οἰνόπνευμα ὡς αἰτιολογικὸν παρὰ-

γοντα, ἡ μὲν ἀνακοινοθεῖσα εἰς τὸ Β' Πανελλήμιον Ἱατρικὸν Συνέδριον ἐν Ἀθήναις τὸ 1905: «Περὶ τῶν ἐξ οἰνοπνευματώσεως παθήσεως ἐν Ἑλλάδι», ἡ δὲ ἀνακοινοθεῖσα εἰς τὸ πρῶτον Διεθνὲς Νευρολογικὸν Συνέδριον ἐν Βέργῃ τὸ 1931: *L'accroissement progressif des affections nerveuses et psychiques toxiques en Grèce et le polymorphisme des troubles médullaires dûs à l'alcool.*

Ἐρευνητῶν προσέτι τὴν ἐλονοσίαν, τοσοῦτον παρ' ἡμῶν διαδεδομένην καὶ τοσαύτην ἔχουσαν νοσηρὰν ἐπὶ τοῦ ὅλου ὄργανισμοῦ ἐπίδρασιν, πραγματεύεται καὶ ταύτην ὡς αἰτιολογικὸν παράγοντα διὰ νευρικὰς καὶ ψυχικὰς νόσους κατὰ τὸ πρῶτον Πανελλήμιον Ἱατρικὸν Συνέδριον ἐν Ἀθήναις τὸ 1903. «Οξεία καὶ χρονία παρεγκεφαλικὴ ἐλομίανσις», εὐρύτερον δὲ κατὰ τὸ ἐν Βουδαπέστη διεθνὲς Συνέδριον (1910): *Contribution à l'étude des formes cliniques du paludisme cérébral.*

Ἀναφερόμενος δὲ γενικώτερον εἰς τὸν λοιμώδη καὶ τοξικὸν παράγοντα ὡς αἷτιον νευρικῶν καὶ ψυχικῶν νόσων ἀνακοινοῖ εἰς τὸ αὐτὸ ἐν Βουδαπέστη Συνέδριον ἑτέραν ἐργασίαν: «*Le rôle de l'élément toxique et infectieux dans la genèse des maladies mentales*» καὶ ἐπὶ τοῦ αὐτοῦ θέματος ἀνακοινοῖ εἰς τὴν Ἀκαδημίαν Ἀθηνῶν τὸ 1933 «*Αἰτιολογία τοξικῶν καὶ λοιμωδῶν ἐπιδράσεων ἐπὶ τῆς γενέσεως ψυχικῶν παθήσεων*». Ἄλλαι τινὲς ἐργασίαι ἀναφέρονται εἰς θεραπευτικὰς παρατηρήσεις καὶ ἐρεῖνας, ὡς «ἡ θεραπεία τῆς νοτιαίας φθίσεως διὰ *Neosalvarsan*», «Κλινικαὶ ἐρευναι ἐπὶ τῆς θεραπείας τῆς ψυχασθενείας» καὶ ἑτέρα περὶ «θεραπείας τῆς ἐπιληψίας» ὧν αἱ τελευταῖαι, αἱ ἀνακοινοθεῖσαι εἰς τὴν Ἀκαδημίαν Ἀθηνῶν.

Ἐκεῖνα ὅμως αἷτινες ἀποδεικνύουσι τὴν ἀποκρυστάλλωσιν πλεόν τῶν γνώσεων καὶ τὴν ὠρίμασιν τῆς ἀντιλήψεως ἐπὶ τῶν νόσων τῶν ἀναγομένων εἰς τὸ περίπλοκον τοῦτο κεφάλαιον τῆς παθολογίας εἶναι ἐργασίαι ὡς ἡ «Περὶ ἐντοπίσεως τῶν ψυχικῶν παθήσεων καὶ ἡ ὄργανικὴ ὑπόστασις αὐτῶν» ἀνακοινοθεῖσα κατὰ τὴν δεξιῶσιν αὐτοῦ ἐν τῇ Ἀκαδημίᾳ, ἡ ἀφορῶσα τὴν «Ταξινόμησιν τῶν ψυχικῶν παθήσεων» ἀνακοινοθεῖσαν ἐν τῇ Ἀκαδημίᾳ τὸ 1934 ὡς καὶ ἡ μελέτη «περὶ τῆς ἄρσεως τῆς μεταξὺ διανοίας καὶ ἠθικῆς ὑποστάσεως ἀνισορροπίας» (1936), αἷτινες εἶναι ἅπασαι πρόσφατοι εἰς τὴν μνήμην ἡμῶν.

Ἡ σπουδαιότερα ὅμως συμβολὴ τοῦ Κατσαρῶ εἰς τὴν καθόλου Ἐπιστήμην, ἀποδείξασα τοῦτον, εὐθὺς ἐξ ἀρχῆς ὡς βαθὺν κλινικόν, ἀλλὰ καὶ ἔμπειρον πειραματικὸν ἐρευνητὴν εἶναι ἡ ἀπὸ Σεπτεμβρίου τοῦ 1888 μέχρι Μαρτίου 1890 τμηματικῶς δημοσιευθεῖσα εἰς τὰ ὑπὸ τοῦ *Charcot* ἐκιδιδόμενα *Annales de Neurologie* ἐργασία, ἀποτελουμένη μετὰ τὴν συμπλήρωσιν αὐτῆς εἰς τόμον ἐκ 318 σελίδων, ἡ *Recherches cliniques et expérimentales sur les accidents survenant par l'emploi des scaphandres*. Τὸ ἔργον τοῦτο ἔτυχεν εὐρυτάτης καὶ εὐμενεστάτης κρισεως ἐν τῇ παγκοσμίᾳ βιβλιογραφίᾳ.

Ὡς γνωστόν οἱ εἰς τὰ βάθη τῆς θαλάσσης κατερχόμενοι σπογγαλιεῖς ὑπόκεινται εἰς δεινὰς ἐπιπλοκάς πολλακίς καθιστώσας αὐτοὺς διὰ βίου ἀναπήρους ἢ καὶ προκαλοῦσας τὸν θάνατον εἰς ἱκανὸν ἀριθμὸν τούτων. Ἐργαζόμενοι οὗτοι ἐπὶ μακρότατον χρονικὸν διάστημα ἀπὸ  $\frac{1}{4}$  τῆς ὥρας μέχρι καὶ  $1\frac{1}{2}$  ὥρας εἰς βάθος περίπου 30 - 50 μέτρων, συντηροῦνται μὲν διὰ μηχανικῶς παρεχομένου ἀέρος, ἀλλὰ διαμένουσιν ἐπὶ μακρὸν καὶ ἐργάζονται ὑπὸ πίεσιν 4 - 5 ἀτμοσφαιρῶν. Ἀνελκνόμενοι οὗτοι ἀποτόμως ἐπὶ τοῦ καταστρώματος τοῦ πλοίου, ἐμφανίζουσι ἀμέσως ἢ μετὰ πάροδον βραχέος χρόνου, βαρύτερα νευρικὰ φαινόμενα καὶ ἰδίως παραλύσεις τῶν ἄνω καὶ κάτω ἄκρων, ἅτινα ἄλλοτε μὲν βραδέως παρέρχονται ἢ ἐν μέρει μόνον βελτιοῦνται, ἀλλὰ πολλακίς παρακολουθοῦνται ἀπὸ βαρείας ἐπιπλοκάς ὡς ἐκ τῆς συμμετοχῆς ἄλλων ὀργάνων καὶ ἐπιφέρουσι τὸν θάνατον τοῦ παθόντος. Κατὰ τὴν ἐποχὴν ἐκείνην ὑπελογίζοντο 10 περίπου τοιοῦτοι θάνατοι ἐτησίως μεταξὺ τῶν Ἑλλήνων σπογγαλιέων.

Ὁ Κατσαρᾶς παρακολουθῶν ἐκ τοῦ σύγγενος ἐν τῇ μικρᾷ πατρικῇ πολίτῃ ἐν Σύμῃ τὸν πατέρα αὐτοῦ κατὰ τὴν ἐκπλήρωσιν τοῦ ἱατρικοῦ αὐτοῦ ἔργου θὰ εἶχε προφανῶς παρατηρήσει πολλὰς τοιαύτας περιπτώσεις, καθ' ἃς νεαρὰ ἄτομα, ἀπερχόμενα ἐν πλήρει ὑγείᾳ διὰ τῶν πλοιαρίων αὐτῶν μέχρι τῶν βορείων ἀκτῶν τῆς Ἀφρικῆς, ἐπανήρχοντο πολλακίς εἰς τὴν ἀθλίαν ὡς ἄνω περιγραφεῖσαν κατάστασιν ἢ καὶ οὐδόλως ἐπέστρεφον θνήσκοντα κατὰ τὸν πλοῦν. Δὲν εἶναι ἀπίθανον οὐ αἰ τοιαῦται ἐντυπώσεις ἐπέδρασαν ἐπὶ τοῦ νεαροῦ μαθητοῦ, τοῦ ὁποίου ἡ σκέψις οἴκοθεν ἐστρέφετο εἰς τὴν πρὸς τὸν πλησίον ἀγάπην καὶ τὴν πρὸς τὸν πάσχοντα ἀρωγὴν καὶ ὠρίμασαν, ὑποσυνειδήτως ἴσως, τὴν ἀπόφασιν εἰς αὐτόν, ὅπως ἐπιδοθῆ ἑἰς τὴν σπουδὴν τῆς Νευρολογίας καὶ ἐμβαθύνων εἰς τὰς νόσους τοῦ κεντρικοῦ νευρικοῦ συστήματος δυνηθῆ νὰ βοηθήσῃ τοὺς πτωχοὺς καὶ ἀπλοῖκους ἀλλὰ προσφιλεῖς εἰς αὐτὸν συμπολίτας τοὺς τόσον σκληρῶς δοκιμαζομένους κατὰ τὴν διεξαγωγὴν τοῦ ἀγῶνος πρὸς συντήρησιν τῆς ζωῆς. Ὅπως οἴκοθεν ὁ Κατσαρᾶς ἐπιστρέψας μετὰ τὸ πέρας τῶν σπουδῶν αὐτοῦ εἰς Ἑλλάδα ἔθεσεν ὡς πρῶτον καὶ κύριον αὐτοῦ μέλημα τὴν σπουδὴν τῆς νόσου ταύτης, συνέλεξεν, ἐμελέτησε καὶ περιέγραψε λεπτομερῶς περὶ τὰς 60 περιπτώσεις, πειραματισθεὶς συγχρόνως ἐπὶ πολυαριθμῶν κυνῶν, τοὺς ὁποίους ὑπὸ ἀναλόγους συνθήκας ἐνεβύθιζεν εἰς τὴν θάλασσαν, ἐξετάζων κατόπιν ἱστολογικῶς τὸ κεντρικὸν νευρικὸν σύστημα τούτων. Εἰργάσθη δὲ μετὰ τοσαύτης ἐπιμελείας καὶ ἀφοσιώσεως, ὥστε 4 μόνον ἔτη βραδύτερον, κατανοήσας, ἐρμηρεύσας καὶ πειραματικῶς ἀποδείξας τὴν παθογένειαν τῆς νόσου, νὰ δυνηθῆ νὰ δημοσιεύσῃ τὴν περισπούδαστον αὐτοῦ πραγματείαν εἰς τὰ *Annales de Neurologie*.

Διὰ τῆς ἐργασίας αὐτοῦ ταύτης ἐπεβεβαίωσεν ὁ Κατσαρᾶς τὴν ὑπὸ τοῦ P. Bert ἐξενεχθεῖσαν θεωρίαν, ὅτι ἡ νόσος προήρχετο ἐκ τῆς ἀποτόμου ἄρσεως τῆς ἀτμο-

σφαιρική πίεσως. Ὁ Κατσαρᾶς διὰ τῶν πειραμάτων καὶ παρατηρήσεων αὐτοῦ ἀπέδειξεν ὅτι κατὰ τὴν ταχεῖαν πρὸς τὰ ἄνω ἀνέλκυσιν καὶ ἀπότομον ἄρσιν τῆς πίεσως ὁ ἐντὸς τοῦ αἵματος τῶν τριχοειδῶν καὶ μικρῶν αἰμοφόρων ἀγγείων ὑπὸ πίεσιν εὐρισκόμενος ἀῆρ αἰφνιδίως ἐκλύεται εἰς μικρὰς φυσαλίδας, αἵτινες ἀποφράσσουσαι τὰ μικρὰ ταῦτα αἰμοφόρα ἀγγεῖα, ἀναστέλλουσι τὴν κυκλοφορίαν καὶ προκαλοῦσιν ἔσχαμιάν, τῆς ὁποίας ἐπακόλουθον εἶναι ἀφ' ἑνὸς μὲν νέκρωσις τῶν γαγγλιακῶν κυττάρων κατὰ τὴν παθοῦσαν περιοχὴν καὶ ἀφ' ἑτέρου μικραὶ τριχοειδεῖς αἰμορραγίαι αἵτινες συνεπιφέρουσιν ἔτι βαρύτερας ἀλλοιώσεις τῶν ἰσθῶν.

Ἄξιόθαύμαστος εἶναι ἡ παρατηρητικότης καὶ ἡ ἐξηγήσις τῶν καθ' ἕκαστα νευρικών φαινομένων παρὰ τὰς πολυειδεῖς κλινικὰς ἐκδηλώσεις, προκυπτούσας ἀναλόγως τῆς ἐνεδρεύσεως τῆς ἀγγειώσεως καὶ τῆς ἐπερχομένης τῶν ἰσθῶν βλάβης. Οὕτω διήρσεν ὁ Κατσαρᾶς τὴν νόσον εἰς παθήσεις πολυειδεῖς ἀναγομένας εἰς ἐντοπίσεις ἐγκεφαλικῆς, νωτιαίας, ἐγκεφαλονωτιαίας καὶ ἐξωνευρικής. Τὰ συμπτώματα ὁμως καὶ τὴν ἀποδρομὴν ἐκάστης τούτων δὲν ἐπιτρέπει ὁ χρόνος καὶ ὁ σκοπὸς τῆς παρουσίας ὁμιλίας ν' ἀναπτύξω, ἀλλ' οὐδὲ εἰς τὰ ὑποδειχθέντα προφυλακτικὰ καὶ θεραπευτικὰ μέτρα νὰ ἐμβαθύνω.

Αἱ κρίσεις καὶ αἱ ἐν περιλήψει ἀποδόσεις τοῦ περιεχομένου καὶ τῶν συμπερασμάτων τῶν ἐρευνῶν τούτων ἐπηκολούθησαν ἅμα τῇ δημοσιεύσει τῆς ἐργασίας πολυάριθμοι, πλήρως ἀγαναρίζουσαι τὴν συμβολὴν τοῦ Κατσαρᾶ πρὸς ἐπίλυσιν τοσοῦτον σκοτεινοῦ κεφαλαίου τῆς Νευροπαθολογίας.

Διὰ μακρῶν ἀναλύει ταύτην ὁ *Camuset* εἰς τὰ *Annales Médico-Psychologiques* (1891) ἐξαίρων τὰς παρατηρήσεις καὶ τὰ πειράματα τοῦ Κατσαρᾶ καὶ τὰ ἐκ τούτων πορίσματα διὰ τὴν Φυσιολογίαν τοῦ κεντρικοῦ νευρικοῦ συστήματος, ὡς καὶ τὴν σημασίαν τῶν προτεινομένων προφυλακτικῶν καὶ θεραπευτικῶν μέτρων, ἅτινα καλῶς ἐφαρμοζόμενα θὰ ἐλαττώσωσι κατὰ πολὺ τὰ δυστυχήματα καὶ τοὺς κινδύνους τῶν διὰ σκαφάνδρων ἐργαζομένων.

Ὅμοίως ἀναλύει διὰ μακρῶν τὸ ἔργον ὁ διάσημος Γερμανὸς κλινικὸς *Strümpell*, εἰς τὴν *Deutsche Zeitschrift für Neurologie* καταλήγων λέγει ὅτι «ἡ ἐργασία αὕτη εἶναι ἡ εἰδικωτέρα καὶ διεξοδικωτέρα ἐξ ὧσων μέχρι σήμερον περὶ τοῦ προκειμένου ζητήματος ἐδημοσιεύθησαν». Ὅμοίως ἐκφράζονται οἱ *Leyden* καὶ *Goldseider* εἰς τὴν μεγάλην Εἰδικὴν Παθολογίαν καὶ Θεραπευτικὴν τοῦ *Nothnagel* (1897). Ὁ *Hoche* ἐν τῇ *Berlin. Klin. Wochenschr.* (1897) ἀποκαλεῖ αὐτὴν «ἀρίστην τῶν νεωτέρων ἐργασιῶν ἐπὶ τοῦ προκειμένου ζητήματος». Ὁ *Meschede* εἰς τὴν *Deutsche med. Wochenschr.* (1907) δηλοῖ κατηγορηματικῶς ὅτι αἱ ἐργασίαι τοῦ Κατσαρᾶ καὶ μόναι αὐταὶ δέον νὰ ληφθῶσιν ἐν Γερμανίᾳ ὑπ' ὄψιν ὡς βάσις νομοθετικῶν μέτρων, ἐξασφαλιζόντων τὴν ζωὴν τῶν ὑπὸ ἀτμοσφαιρικὴν πίεσιν

ἐργαζομένων. Ὅμοιοι εἶναι αἱ κρίσεις τοῦ Ἄγγλου Καθηγητοῦ τοῦ Πανεπιστημίου τῆς Ὁξφόρδης *J. S. Haldane* καὶ τῶν *W. Heller* *W. Meyer* καὶ *H. v. Schrötter* εἰς τὸ δέυτομον αὐτῶν ἔργον περὶ τῶν νόσων τῶν ἐπιγιγνομένων ὡς ἐκ τῆς ἠϋξημένης δι' ἀέρος πιέσεως (1900).

Εἰς νεωτέραν αὐτοῦ ἐργασίαν δημοσιευθεῖσαν εἰς τὰ *Archives de Neurologie* τὸ 1910 ὑπεραμύνεται ὁ Κατσαρᾶς τῆς ὑπ' αὐτοῦ ὑποδειχθείσης θεραπευτικῆς μεθόδου, καθ' ἣν οἱ ὑπὸ πεπιεσμένον ἀέρα ἐργαζόμενοι πρέπει βραδέως καὶ κατὰ σταθμοὺς ν' ἀνεκλύωνται, μετὰ διακοπῆς τῆς ἀνέλξεως ἀνὰ δύο ὀργυρίας καὶ ἀνὰ ἕν λεπτόν τῆς ὥρας, οὕτως ὥστε νὰ μὴ ἐκλύωνται ἀέρια εἰς τὸ αἷμα καὶ εἰς τοὺς ἰστούς, ἐπιβεβαιώσας τὰς ὑποδείξεις ταύτας διὰ νέων πειραμάτων ἐπὶ κυνῶν. Οὕτω ἐκ δευτέρου ἀπέδειξεν ὅτι ἡ σωτήριος αὕτη θεραπευτικὴ μέθοδος τῆς κατὰ σταθμοὺς βαθμιαίας ἄρσεως τῆς πιέσεως εἶναι μέθοδος ἑλληνικὴ ὑπὸ τοῦ Κατσαρᾶ ἐπινοηθεῖσα καὶ ὑπ' αὐτοῦ ἀμέσως ἀπ' ἀρχῆς ὑποδειχθεῖσα.

Τὴν ὅλην δὲ αὐτοῦ κλινικὴν πείραν κατέθεσεν ὁ Κατσαρᾶς εἰς τὸ τρίτομον σύγγραμμα αὐτοῦ «Παθολογία τῶν νεύρων καὶ Ψυχιατρικὴ» ἐκδοθὲν ἐν ἔτει 1898 τοῦ ὁποίου ἡ Ἑλληνικὴ Ἱατρικὴ ἕως τότε τελείως ἔστερεῖτο.

Ἐν αὐτῷ προτάσσεται ἡ Ἀνατομία καὶ Ἱστολογία τοῦ κεντρικοῦ νευρικοῦ συστήματος, ὡς καὶ ἡ Φυσιολογία τούτου ὡς ἀπαραίτητος βᾶσις πρὸς κατανόησιν τῆς Παθολογίας. Ἐκαστος τόμος ἀποτελούμενος ἐξ 800 περίπου σελίδων περιλαμβάνει ὁ μὲν Α' τὰς παθήσεις τοῦ νωτιαίου καὶ προμήκους μυελοῦ, τῆς γεφύρας καὶ τῶν σκελῶν τοῦ ἐγκεφάλου, ὁ Β' τὰς παθήσεις τοῦ ἐγκεφάλου, παρεγκεφαλίδος καὶ τὴν Ψυχιατρικὴν, ὁ δὲ Γ' τὰς νευρώσεις καὶ τὰς παθήσεις τῶν περιφερειακῶν νεύρων. Ἐκ τούτων ὁ Α' τόμος ἐξεδόθη εἰς Β' ἔκδοσιν κατὰ τὸ ἔτος 1910 ἀναπτυχθεὶς εἰς 1100 σελίδας.

Τὸ σύγγραμμα τοῦτο συνταχθὲν ἐπὶ τῇ βᾶσει τῶν μαθημάτων τοῦ Κατσαρᾶ παρουσιάζει πλήρη πρωτοτυπίαν εἰς τὴν διάταξιν τῆς ὕλης καὶ εὐρεῖαν τὴν ἀπόδοσιν ἰδίων γνωμῶν καὶ ἀντιλήψεων εἰς τὴν περιγραφὴν τῶν καθ' ἕκαστα νόσων. Πρωτότυποι εἶναι αἱ ταξινομήσεις τῶν πρωτογενῶν παθήσεων τοῦ νωτιαίου μυελοῦ καὶ τοῦ προμήκους, τῶν μυοτροφιῶν, τῶν παραλύσεων, τῶν ἀπὸ τῆς βᾶσεως τοῦ ἐγκεφάλου νεύρων κ. ἄ. Ὁ συγγραφεὺς ἀποδίδει ἰδιαιτέραν σημασίαν εἰς τὴν σημειολογίαν καὶ διακρίνει τὰ καθ' ἑκάστην νόσον συμπτώματα εἰς κύρια καὶ δευτερεύοντα, κατορθώσας οὕτω νὰ προσδώσῃ εἰς τὴν κλινικὴν εἰκόνα ἐκάστης νόσου τὴν εἰς αὐτὴν ἰδιάζουσαν μορφήν.

Τὸ ὅλον σύγγραμμα συντετάχθη μεθ' ὅλου τοῦ ἐνθουσιασμοῦ τοῦ νεαροῦ διδασκάλου καὶ ἐρευνητοῦ προσπαιδοῦντος ν' ἀποδώσῃ τὴν ὑπέροχον θέσιν τὴν ὁποίαν κατὰ τὴν ἐποχὴν τῆς συγγραφῆς κατελάμβανεν ὁ κλάδος οὕτως ἐν τῇ καθόλου

Ἱατρικῇ, μετὰ τὴν εἰς τὸ φῶς τῆς Ἐπιστήμης, ἀπόδοσιν τεταμμένου θησαυροῦ, ὡς ὁ ἴδιος ἀποκαλεῖ τὴν θανατοῦσαν διευκρίνησιν τοσοῦτον σκοτεινῶν καὶ περιπλόκων νοσηρῶν καταστάσεων, ὡς συνετελέσθη αὐτὴ κατὰ τὴν προηγηθεῖσαν τεσσαρακονταετίαν. Κατὰ τὴν σύνταξιν τοῦ συγγράμματος τούτου ἠγαγκάσθη ὁ Κατσαρᾶς νὰ ἐπιληφθῇ τῆς διαπλάσεως ἢ τῆς συμφώνως πρὸς τοὺς κανόνας τῆς Ἑλληνικῆς γλώσσης διαμορφώσεως νέων ἐπιστημονικῶν ὄρων, ὁποῖοι δὲν ὑπῆρχον ἕως τότε ἐν τῇ ἡμετέρᾳ γλώσσῃ, ἔργον δυσχερές, ὅπερ αὐτὸ καὶ μόνον ἀποτελεῖ ἐξαιρετικὸν συμβολὴν εἰς τὴν Ἑλληνικὴν Ἐπιστήμην.

Τοιαύτη ἡ ἐπιστημονικὴ τοῦ Κατσαρᾶ ἀπόδοσις. Ἄλλ' οὐδὲ δύναμαι νὰ παρασιωπήσω ἐνταῦθα τὸν ἀνώτερον ἄνθρωπον τὸν ὁποῖον ἡ προσηγῆς συμπεριφορὰ, ἡ ἐλκυστικὴ ὁμιλία, ἡ ἀφοσίωσις πρὸς τὸν πάσχοντα καθίστων καὶ ἐν τῇ ἐξασκήσει τοῦ ἐπαγγέλματος ὑπέροχον τὸν ἀνθρωπιστὴν ἱατρόν, ὅστις δὲν ἠθέλησε ν' ἀποστερήσῃ τὸν πάσχοντα τῶν πολυτίμων καὶ παρηγόρων αὐτοῦ συμβουλῶν μέχρις αὐτῶν ἀκόμη τῶν τελευταίων τῆς ζωῆς αὐτοῦ ἡμερῶν, παρ' ὅλην τὴν βραδέως τὰς δυνάμεις αὐτοῦ ἐξαντιλοῦσαν νόσον.

Εἰς ἡμᾶς δὲ τοὺς συναδέλφους αὐτοῦ ἐν τῇ Ἀκαδημίᾳ Ἀθηνῶν θέλει παραμείνει ἀλησμόνητος ἡ ἐκλεκτὴ προσωπικότης τοῦ Κατσαρᾶ, ἡ ἐπιβαλλομένη αὐτοῦ ἐμφάνισις, ἡ δεξιότης τοῦ λόγου, ἡ ἀφοσίωσις εἰς τὸ ἔργον τῆς Ἀκαδημίας τὸ ὁποῖον μέχρι τέλους ἀνελλιπῶς παρηκολούθησε, καὶ τοσοῦτον θερμῶς ἠγάπησεν.

Ἡ μνήμη τοῦ ἀκαδημαϊκοῦ Μιχαὴλ Κατσαρᾶ ὡς ἐκλεκτοῦ μέλους τῆς Ἀκαδημίας Ἀθηνῶν θέλει παραμείνει μεταξὺ ἡμῶν ζῶσα καὶ θαλερὰ ἕσαεί!

#### ΠΡΟΣΚΛΗΣΕΙΣ ΣΥΜΜΕΤΟΧΗΣ ΕΙΣ ΣΥΝΕΔΡΙΑ

Ἡ Ἀκαδημία Ἀθηνῶν ἐκλήθη. ὅπως μετὰσχη: 1ον) τοῦ 33ου παγκοσμίου συνεδρίου τῆς Εἰρήνης συνερχομένου κατ' Αὐγουστον ἐν Ζυρίχῃ, 2ον) τῶν ἑορτῶν τῆς 50ετίας τοῦ Καθολικοῦ Πανεπιστημίου τῆς Ἀμερικῆς, γενησομένων ἐν Βασιγκτῶνι κατὰ Νοέμβριον, 3ον) τοῦ Διεθνoῦς συνεδρίου τῶν Βυζαντινῶν Σπουδῶν συνερχομένου ἐν Ἀλγερίᾳ κατ' Ὀκτώβριον.

#### ΑΘΛΟΘΕΤΗΜΑΤΑ

Γίνεται δεκτὴ ἡ ἐκ Δρχ. 10.000 προσφορὰ τῆς ὀργανώσεως ΑΗΕΡΑ, διὰ τὴν προκήρυξιν βραβείου περὶ τὴν ἱστορίαν τοῦ Ἑλληνικοῦ ἐποικισμοῦ ἐν ταῖς Ἠνωμέναις Πολιτείαις τῆς Ἀμερικῆς.