



Η ΠΑΤΑΤΑ

Διανέμεται δωρεάν.

ΑΘΗΝΑΙ - 1917

ΑΚΑΔΗΜΙΑ



ΑΘΗΝΩΝ

[Ἀνατύπωσις τοῦ ὑπὸ τῆς Βασιλικῆς Γεωργικῆς ἐται-
ρείας ἐκδοθέντος τεύχους τοῦ κ. Π. Παπαγεωργίου
περὶ πατάτας.]

ΠΑΤΡΙΩΤΙΚΟΣ ΣΥΝΔΕΣΜΟΣ ΕΛΛΗΝΙΔΩΝ

ΥΠΟ ΤΗΝ ΠΡΟΕΔΡΕΙΑΝ ΤΗΣ Α. Μ. ΤΗΣ ΒΑΣΙΛΙΣΣΗΣ

Εἰς τὰς ἐξαιρετικὰς καὶ κρίσιμους περιστάσεις τὰς ὁποίας διέρχεται ἡ Πατρίς μας κάθε γεωργὸς ἔχει ἱερὰν ὑποχρέωσιν νὰ συντελέσῃ μὲ ὅλας τὸς δυνάμεις εἰς τὴν αὐξήσιν τῆς γεωργικῆς του παραγωγῆς, μὲ τὴν πεποίθησιν ὅτι ἐξασφαλίζει, μαζὺ μὲ τὴν εὐγνωμοσύνην τῆς Πατρίδος καὶ μεγάλο χρηματικὸν κέρδος.

Ἡ αὐξήσις τῆς γεωργικῆς παραγωγῆς πρὸς ἐπάρκειαν τῆς χώρας θὰ ἐξασφαλισθῇ τότε μόνον, ὅταν κτηματῖαι καὶ καλλιεργηταὶ ἐπιδοθοῦν μὲ ζῆλον εἰς τὴν καλλιέργειαν μεγαλύτερων ἐκτάσεων γῆς καὶ ὅταν καὶ αὐτοὶ οἱ ἄστοι χρησιμοποιοῦσιν, ὅσοι βεβαίως ἠμποροῦν, καὶ τὸν μικρὸν ἀκόμη κῆπὸν τῶν πρὸς καλλιέργειαν.

Τὴν ἐποχὴν αὐτὴν ἐπίκαιρος εἶναι ἡ καλλιέργεια τῆς πατάτας. Διὰ τὴν ἐπέκτασιν τῆς καλλιέργειας τοῦ θρεπτικωτάτου τούτου τοῦ προϊόντος, τὸ Κράτος ἔλαβεν ἐνεργὰ μέτρα πρὸς διευκόλυνσιν τῶν γεωργῶν, ὅσον διὰ τὴν ἐξέυρεσιν τοῦ ἀπατημένου σπόρου ὅσον καὶ διὰ τὴν παραχρῆν ὁδηγῶν. Διὰ τοῦτο ὅσοι θέλουσιν νὰ προμηθευθῶσιν σπὸραν πατάτας ἀρκεῖ ν' ἀπατανθῶσιν εἰς τοὺς κ. κ. νομογεωπόνους καὶ τὰς ἀστυνομικὰς ἀρχὰς τῆς περιφερείας τῶν. Αὐτοὶ θὰ τοὺς προμηθεύσωσιν πατάταν εἰς τὴν ἀξίαν τῶν καὶ θὰ τοὺς ὁδηγήσωσιν ἐπὶ τόπου εἰς ὅ,τι ἔχουν ἀνάγκην διὰ τὴν φύτευσιν τῆς καὶ καλλιέργειαν.

Πρὸς περισσοτέραν εὐκολίαν τῶν κτηματιῶν καὶ καλλιεργητῶν ὁ «Πατριωτικὸς Σύνδεσμος τῶν Ἑλληνίδων», ἐξέδωκεν εἰς χιλιάδας φυλλαδίων τὰς πρακτικὰς ταύτας ὁδηγίας διὰ τὴν καλλιέργειαν τῆς πατάτας, ἀναδημοσιεύσασα σχετικὸν τεύχος τῆς Βασιλ. Γεωργικῆς. Ἐταιρείας. Τὰ φυλλαδία αὐτὰ διανέμει δωρεάν.

Κτηματῖαι καὶ καλλιεργηταὶ! Φυτεύσατε, τώρα μὲ τὴν κατάλληλον ἐποχὴν, ὅσον εἰμπορεῖτε περισσοτέραν ἐκτασιν μὲ πατάταν. Νὰ εἰσθε βέβαιοι ὅτι, μαζὺ μὲ τὸ μεγάλο κέρδος τὸ ὁποῖον ἐξασφαλίζετε, προσφέρετε πραγματικὴν εὐεργεσίαν εἰς τὴν Πατρίδα.

Ἰανουάριος 1917.

Ὁ ὑπὸ τὴν Προεδρείαν

τῆς Α. Μ. τῆς Βασιλίσσης

ΠΑΤΡΙΩΤΙΚΟΣ ΣΥΝΔΕΣΜΟΣ ΤΩΝ ΕΛΛΗΝΙΔΩΝ

ΑΚΑΔΗΜΙΑ



ΑΘΗΝΩΝ

Τύποις Σ. Ν. Ταρουσοπούλου

ΠΑΤΡΙΩΤΙΚΟΣ ΣΥΝΔΕΣΜΟΣ ΕΛΛΗΝΙΔΩΝ

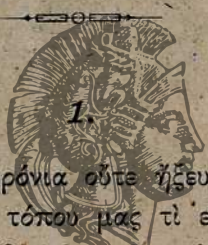


ΠΗΛ. ΠΑΠΑΓΕΩΡΓΙΟΥ

ΔΙΕΥΘΥΝΤΟΥ ΤΗΣ Β. ΓΕΩΡΓΙΚΗΣ ΕΤΑΙΡΕΙΑΣ

Η ΠΑΤΑΤΑ

ΑΚΑΔΗΜΙΑ



ΑΘΗΝΩΝ

Ἐδῶ καὶ ὀλίγα χρόνια οὔτε ἤξευραν σχεδὸν εἰς τὰ περισσότερα μέρη τοῦ τόπου μας τί εἶναι ἡ πατάτα.

Σήμερα ἔχει διαδοθῆ ἄρκετὰ καὶ τὴν καλλιεργοῦν ὅλο καὶ περισσότερον.

Ἡ πατάτα ἔχει πλέον γίνῃ ἀπαραίτητη τροφή καὶ καθὼς ἔχει πολὺ ἄμυλον - 15 - 20 % - εἶναι πολὺ θρεπτικὴ, εὐκολοχώνευτη καὶ ὑγιεινὴ.

Ἡ τελευταία στατιστικὴ τοῦ Ὑπουργείου τῆς Ἐθνικῆς Οἰκονομίας (1911), λογαριάζει πῶς εἰς τὴν Ἑλλάδα καλλιεργεῖται πατάτα εἰς ἕκτασιν 50,000 στρεμμάτων περίπου.

Τὴν μεγαλύτερην ἕκτασιν καλλιεργοῦν οἱ νομοὶ Κερκύρας καὶ Μεσσηνίας, ἡ Ἀττικὴ, αἱ Θῆβαι, ἡ Λάρισα καὶ ἡ Σῦρος ἡ ὁποία παράγει καὶ τὴν πρωϊμώτερην διότι ἔχει καὶ τὸ ζεστότερον κλίμα.

Σήμερα ἀσφαλῶς ἡ καλλιεργημένη εἰς τὸν τόπον ἔκτασις εἶναι ἀκόμη μεγαλήτερη, χωρὶς νὰ λογαριάσωμεν καὶ τὴν Νέαν Ἑλλάδα, ἡ ὁποία ἄρχισε καὶ αὐτὴ νὰ παράγῃ πατάταν ὄλο καὶ περισσότερην.



Εἰκ. 1. - Ἡ πατάτα.

Ἡ πατάτα μᾶς ἦλθεν ἀπὸ τὴν Ἀμερικὴν. Ἀπὸ ἐκεῖ τὴν ἔφεραν πρῶτα πρῶτα εἰς τὴν Ἰσπανίαν θαλασσοπόροι Ἰσπανοί, ἐδῶ καὶ πεντακόσια χρόνια. Ἀπὸ τὴν Ἰσπανίαν ἀπλώθηκε σιγὰ σιγὰ εἰς ὅλην τὴν Εὐρώπην καὶ τελευταῖα εἰς τὴν πατρίδα μας, ὅπου τὴν ἔφερε, πρὸ ἑκατὸν χρόνων, ὁ Καποδίστριας (βλέπε εἰκ. 1).

2. Ποῖα χόματα σηκώνουν τὴν πατάταν.

Τὴν πατάταν τὴν σηκώνει κάθε τόπος, ἀν δὲν εἶναι βάλτος ἢ δὲν ἔχη βράχια, φθάνει νὰ ὀργώσωμεν βαθυὰ καὶ νὰ κοπρίσωμεν μὲ πολλὴν κοπριά. Τὰ ἐλαφρὰ ὁμοῦς

καὶ τὰ βαθυὰ χῶματα εἶναι τὰ καλύτερα διὰ τὴν πατάτα.

Πρὶν φυτέψῃς τὴν πατάτα σου πρέπει νὰ ὀργώσῃς ὅσον ἡμπορεῖς βαθύτερα καὶ καλύτερα. Δοκίμασε καὶ θὰ τὸ ἰδῆς καὶ μόνος σου· ἂν δὲν ὀργώσῃς βαθυὰ οὔτε τὴν μισὴν ἑσοδείαν δὲν θὰ ἔχῃς. Δύο καὶ τρεῖς φορές λοιπὸν ὀργώσε «σταυρωτά» μὲ τὸ σιδερένιο ἄροτρον,¹ ἔπειτα σβάρνισέ καὶ καθάρισε τὸ χωράφι ἀπὸ τὴν ἀγριάδα καὶ τὰ ἄλλα ἀγριοβότανα. Μάζεψε τέλος ὅσα λυθάρια ὑπάρχουν καὶ σὲ ἐμποδίζου.

3. Διάλεγμα τοῦ σπόρου.

Ἡ πατάτα ποῦ θὰ φυτέψῃς πρέπει νὰ εἶναι γερή,



Εἰκ. 2. — Πατάτα δλόκληρη.

(κάθε μικρὴ λακούδα εἶνε ἓνα μάτι τῆς πατάτας).

βαρειά, κανονικὴ εἰς τὸ σχῆμα καὶ **μέτρια**, οὔτε πολὺ **μεγάλῃ**, οὔτε πολὺ **μικρῇ**.

Ἐὰν φυτέψῃς τὴν πατάταν δλόκληρην θὰ σοῦ δώσῃ

¹) Γεωργικὰ ἔργαλετα κάθε εἶδους προμηθεύει εἰς τοὺς γεωροὺς ἡ Βασιλ. Γεωργικὴ Ἑταιρεία. Διὰ μεγαλύτερην μάλιστα ἐδχολίαν ἔχει συστήσει εἰς Ζάππειον μίαν ἐκθεσὶν ἐργαλείων καὶ μηχανῶν. Τὴν ἐκθεσὶν ἡμπορεῖ νὰ τὴν ἐπισκεφθῆ κανεὶς ἐλεύθερα.

περισσότερον, ἂν ὅμως θέλῃς νὰ οικονομήσῃς σπόρον, κόψε την εἰς κομμάτια, δύο ἢ τρία ἢ τέσσαρα, εἰς τὸ μᾶκρος της. Φρόντισε ὅμως τὸ κάθε κομμάτι νὰ ἔχῃ ἀπὸ δύο ἢ τρία μάτια (βλέπε εἰκ. 2 καὶ 3).



Εἰκ. 3. - Πατάτα κομμένη εἰς τὰ τέσσαρα.

(κάθε μικρὴ λακούδα εἶνε ἓνα μάτι τῆς πατάτας).

Διὰ κάθε στρέμμα χρειάζεσαι 100 - 130 ὀκάδες. Ὅσοι καλλιεργοῦν πατάτα πρώιμην, αὐτοὶ φυτεύουν ἀκόμα περισσότερον σπόρον, 130 - 150 ὀκάδες.

4. Πατάτα ποτιστικὴ καὶ πατάτα ξερική.

Κατὰ τὸ νερὸ καὶ τὸ χῶμα ποῦ ἔχομεν, θὰ κάμω-
μεν πατάτα ποτιστικὴν ἢ ξερικήν. Περισσότερον συμ-
φέρει ἢ ποτιστικὴ πατάτα διότι δίδει περισσότερον, καὶ
δι' αὐτὸ αὐτὴν πρέπει νὰ καλλιεργήσωμεν ὅταν ἔχωμεν
νερὸ διὰ πότισμα. Εἰς ἔσους καλλιεργοῦν οἱ ἴδιοι τὸ
κτημᾶ των, ὅπως οἱ μικροὶ κτηματῖαι, ἢ πατάτα καὶ
μάλιστα ἢ ποτιστικὴ δίνει μεγάλα κέρδη.

Ἄμα μᾶς λείπη τὸ νερὸ, ἔχομεν ὅμως χωράφια ποῦ

¹⁾ Ἡ Ἀττικὴ, ἢ Κέρκυρα, ἢ Σύρος, ὅπου καλλιεργοῦν πολὺ πα-
τάτα, ἐδημιούργησαν ἰδιαιτέρες ποικιλίες πατάτας. Τὸ νὰ βελτιώσῃ κα-
νεὶς ἢ μὰ ἐπιτύχῃ νὰ ἐγκλιματίσῃ νέαν ποικιλίαν πατάτας εἶναι πρᾶγμα
πολὺ σπουδαῖον, δυστυχῶς ὅμως δὲν ἔχει γίνεαι καμμία συστηματικὴ
ἐργασία δι' αὐτὸ μέχρι σήμερον εἰς τὸν τόπον μας.

κρατοῦν ὑγρασίαν, τότε συμφέρει νὰ καλλιεργήσωμεν ξερικὴν. Εἰς τὰ μεγάλα κτήματα συχνὰ ἡ ξερικὴ πατάτα εἰς μεγάλην ἔκτασιν εἶναι προτιμώτερη.

5. Πῶς φυτεύεται ἡ ποτιστικὴ πατάτα.

Ἡ ποτιστικὴ πατάτα φυτεύεται μὲ τρεῖς τρόπους, 1) εἰς λακοῦβες 2) εἰς τριβάδια καὶ 3) εἰς αὐλάκια.

Φύτεμα εἰς λακοῦβες. Ἀφοῦ ἐτοιμάσης καλὰ τὸ χωράφι σου, κόψε βραγιᾶς ἢ ἀλίεσ. Δόσε εἰς τὴν βραγιᾶν



Εἰκ. 4. - Φύτεμα εἰς λακοῦβες.

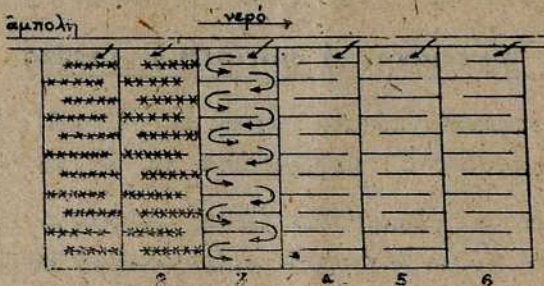
(6 βραγιᾶς, ἢ 1 καὶ ἡ 2 ἔχουν φυτευθῆ με πατάτα).

μάκρος 5 - 8 μέτρα καὶ 1,20 ἕως 1,50 πλάτος κατὰ τὸ νερὸ ποῦ ἔχεις, λίγο ἢ πολὺ, καὶ σκάψε μέσα λακοῦβες (γουβιά) μὲ βάθος 10 ἑκατοστὰ (πόντους) καὶ 20 - 25 - 30 ἑκατοστὰ μακρὰ τὴν μίαν ἀπὸ τὴν ἄλλην (βλέπε εἰκ. 4).

Εἰς κάθε λακοῦβαν βάζεις ἀπὸ μίαν πατάτα μὲ τὸ μάτι τῆς πρὸς τὰ ἐπάνω.

Σκέπασέ την πρῶτα μὲ ὀλίγο καλοχωνευμένο φουσκὶ καὶ ἔπειτα ρίξε καὶ τὸ χῶμα τῆς λακοῦβας. Ἀφῆσε θέσιν διὰ τὴν ἀμπολὴν, διὰ νὰ περάσῃ τὸ νερὸ ὅταν θὰ ποτίσης.

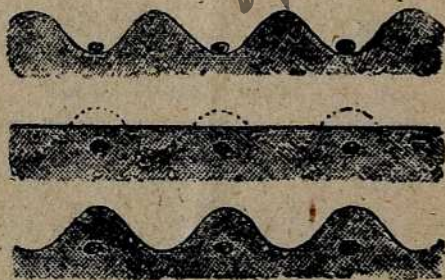
Φύτεμα εἰς τριβάδια. Κόψε καὶ συγύρισε τριβάδια, 5 - 8 μέτρα εἰς τὸ μᾶκρος καὶ 1 - 1,50 τὸ πλάτος καὶ



Εἰκ. 5. - Φύτεμα εἰς τριβάδια.

(6 βραγιές μὲ τριβάδια, ἡ 1 καὶ ἡ 2 ἔχουν φυτευθῆ μὲ πατάτα, ἡ 3 δείχνει πῶς γίνεται τὸ πότισμα).

φύτεψε πατάτα 25 - 30 ἑκατοστά τὴν μίαν ἀπὸ τὴν ἄλλην (βλέπε εἰκ. 5).



Εἰκ. 6. - Φύτεμα τῆς πατάτας μὲ τὸ ἄροτρον ἢ μὲ τὸν ἀυλακωτήν.

Ἐπάνω: ἀνοίγμα ἀυλακιῶν καὶ φύτεμα. - Κάτω: σπάσιμον τῶν τοίχων καὶ σκέπασμα τῆς πατάτας. - Εἰς τὸ μέσον: ἰσοπέδωμα τῶν τοίχων.

Σκέπασέ την μὲ τὸν ἴδιον τρόπον καὶ ἄνοιξε ἀμπολιές. Τὰ τριβάδια τὰ προτιμοῦν ἔπου τὰ χῶματα εἶναι

δυνατά. Εἰς χώματα ἐλαφρά τὸ φύτεμα εἰς λακοῦδες εἶναι καλύτερον.

Φύτεμα εἰς αὐλάκια. Ἀφοῦ ἐτοιμασθῇ τὸ χωράφι, ἀνοίξε μετὰ τὸ ἄροτρον μίαν αὐλακίαν εἰς βάθος 8-10 ἑκατοστὰ καὶ βάλῃ πατάτα 30-40 ἑκατοστὰ τὴν μίαν ἀπὸ τὴν ἄλλην μετὰ τὸ μάτι πάντοτε πρὸς τὰ ἐπάνω.

Εἶναι ἀνάγκη νὰ κρατῆς αὐτὴν τὴν ἀπόστασιν διὰ νὰ ἠμπορέσῃ ἡ πατάτα νὰ πιάσῃ καλά, καὶ νὰ ἀναπνεύσῃ τὰ φύλλα της ἐλεύθερα.

Σκέπασε μετὰ τὸ χῶμα μιᾶς δευτέρης αὐλακίας κοντὰ εἰς τὴν πρώτην. Εἰς τὴν δευτέραν αὐτὴν αὐλακίαν φύτεψε κατὰ τὸν ἴδιον τρόπον καὶ σκέπασε πάλιν μετὰ μίαν τρίτην αὐλακίαν κ.λ.π.

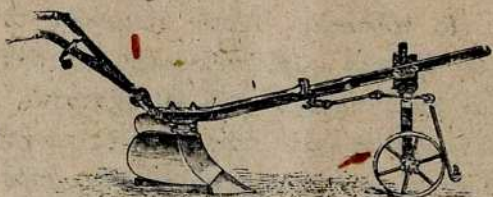
Ἐπειτὰ ἀπὸ τὸ φύτεμα σθαυρῆσεις καὶ ἰσοπεδῶσεις καὶ κόψεις βραγιῆς διὰ τὸ πότισμα (βλέπε εἰκ. 6).

Ἄν βρέξῃ, ἡ πατάτα φυτρώνει ἔπειτα ἀπὸ ὀλίγες ἡμέρας. Ἄν δὲν βρέξῃ, καὶ τὰ χώματα εἶναι διψασμένα καὶ στεγνά, πότισέ την χωρὶς ἄλλο.

6. Πῶς φυτεύεται ἡ ξερικὴ πατάτα.

Τὸ φύτεμα τῆς ξερικῆς πατάτας γίνεται μετὰ τὸ ἄροτρον, ἀκόμη, δὲ καλύτερα μετὰ τὸν αὐλακωτὴν. Ὁ αὐλακωτὴς (βλέπε εἰκ. 7) εἶναι ἓνα εἶδος ἄροτροῦ μετὰ δύο ἕννια καὶ δύο φτερά δεξιὰ καὶ ἀριστερά, ὥστε νὰ ἀνοίγῃ αὐλάκια. Ἀφοῦ ἐτοιμάσῃς τὸ χωράφι, ἀνοίγεις μετὰ τὸν αὐλακωτὴν αὐλάκια τὸ ἓνα κοντὰ εἰς τὸ ἄλλο ὥστε νὰ γίνουσι τοῖχοι καὶ αὐλάκια (βλέπε εἰκ. 6). Εἰς κάθε 30-40 ἑκατοστὰ ἀπόστασιν τὴν μίαν ἀπὸ τὴν ἄλλην

βάλει τὴν πατάτα σου. Ὑστερα σπάσει τοὺς τοίχους μὲ τὸν ἴδιον αὐλακωτὴν καὶ ρίξει τὸ χῶμά των δεξιὰ καὶ



Εἰκ. 7. - Αὐλακωτὴς.

(ρίχνει τὸ χῶμα δεξιὰ καὶ ἀριστερὰ ὥστε νὰ ἀνοίγῃ αὐλάκι).

ἀριστερὰ ὥστε νὰ σκεπάσῃ τὴν πατάτα, καὶ εἰς τὴν θέσιν τοῦ τοίχου νὰ γίνουν αὐλάκια.

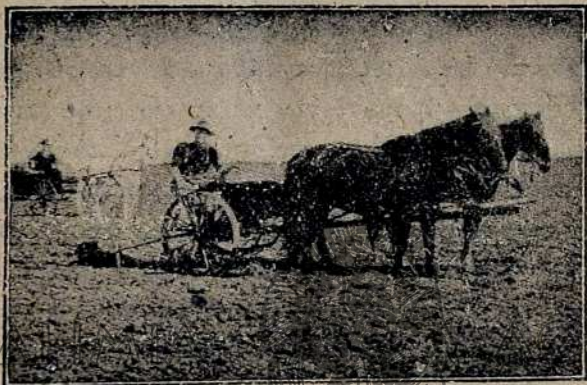


Εἰκ. 8. - Φύτεμα μὲ τὸ ἄροτρον ἢ μὲ τὸν αὐλακωτὴν.

Τὸν αὐλακωτὴν θὰ μεταχειρισθῆς καὶ ἀργότερα ἔταν

ἔλθῃ καιρὸς νὰ παραχώσῃς καὶ εἰς τὸ ξερίζωμα ἀκόμη τῆς πατάτας, ἂν δὲν ἔχῃς ἄλλο εἰδικὸν ἐργαλεῖον.

Ὅπου καλλιεργοῦν εἰς μεγάλην ἔκτασιν πατάταν, ἔχουν συμφέρον νὰ δοκιμάσουν εἰδικὰ μηχανήματα διὰ



Εἰκ. 9. — Φυτευτικὴ μηχανὴ διὰ τὴν πατάταν.

τὸ φύτεμα. Εἶναι κατασκευῆς ἀμερικανικῆς καὶ θέλουν διὰ νὰ ἐργασθοῦν δύο καλὰ ζῶα (βλέπε εἰκ. 9).

7. Λιπάσματα.

Ἡ πατάτα ἔχει ἀνάγκην ἀπὸ πολλὸ φουσκί, ὅσον ἡμπορεῖς περισσότερα, διὰ νὰ γίνῃ τὸ γῶμα ἀπαλὸν καὶ πλούσιον. Θέλει καὶ χημικὰ λιπάσματα. Τὰ χημικὰ λιπάσματα δίδουν εἰς τὴν πατάταν λαμπρὰ ἀποτελέσματα.

Λιπάσματα εἰς τὴν ποτισικὴν. Ἡ ποτισικὴ πατάτα θέλει ἀφθονα λιπάσματα. Μεταχειρίσου 1000 - 2000 ὀκάδες κοπριὰν τὸ στρέμμα. Σὲ συμβουλεύω μάλιστα νὰ τὴν συμπληρώσῃς μὲ 40 ὀκάδες υπερφωσφορικὸν ἢ νὰ

ρίξεως μόνον τὴν μιστὴν κοπριά. καὶ τὴν ἄλλην μιστὴν ν' ἀντικαταστήσης μὲ χημικὸν λίπασμα, (τύπου 6-8-8), τὸ στρέμμα 40-80 ὀκάδες.

Τὴν κοπριά, τὸ καλύτερον εἶναι νὰ τὴν σκορπίσης εἰς τὸ χωράφι καὶ νὰ τὴν παραχώσης μὲ τὸ τελευταῖον ὄργωμα. Ἄν πάλιν θέλῃς νὰ οἰκονομήσης κοπριά τὴν ρίχνεις εἰς τὰ αὐλάκια ποῦ θὰ φυτέψῃς πατάτα — ἂν τὸ φύτεμα γίνεται μὲ τὸ ἄροτρον — ἢ εἰς τὰ γουδιὰ, ἂν φυτεύῃς εἰς γουδιὰ.

Τὸ χημικὸν λίπασμα τὸ σπείρεις καὶ τὸ παραχώνεις μὲ τὸ τελευταῖον ὄργωμα ὀλίγες ἡμέρες πρὶν φυτέψῃς ἢ καλύτερα τὸ ρίχνεις μέσα εἰς τὰ γουδιὰ ἢ εἰς τὰ αὐλάκια ποῦ θὰ φυτέψῃς τὴν πατάτα. Σκέπασε πρῶτα πρῶτα μὲ ὀλίγον χῶμα καὶ κατόπιν βάλε τὴν πατάτα σου. Τὸ χημικὸν λίπασμα θὰ ὠφελέσῃ περισσότερο καὶ θὰ ἔχῃς οἰκονομίαν.

Ἔνα παράδειγμα. Κοντὰ εἰς τὸ Μαρούσι ἕνας χωρικός ἐκαλλιέργησε περίου πατάτα δοκιμαστικῶς. Ἐρριξε εἰς τὸ ἕνα κομμάτι κοπριά καὶ εἰς τὸ ἄλλο κοπριά καὶ χημικὰ λιπάσματα εἰς μεγάλην δόσιν διὰ νὰ πάρῃ μεγάλην ἐσοδείαν.

Ἔνα στρέμμα ἐπῆρε 10 κάρρα κοπριά ἀξίας 120 δραχμῶν, — εἶναι τὸ μεγαλύτερον ποσὸν κοπριάς διὰ τὴν πατάταν — καὶ ἔδωσε, μὲ μίαν καλὴν καλλιέργειαν καὶ ἀφθονα ποτίσματα, 1900 ὀκάδες πατάτα, ἀξίας, πρὸς 20 λεπτὰ τὴν ὀκᾶν, δρ. 380 περίπου.

Ἔνα ἄλλο στρέμμα, δίπλα εἰς τὸ πρῶτον, ἐπῆρε ἕξ μόνον κάρρα κοπριά ἀξίας δρ. 72, — ἀλλὰ καὶ ἕνα σάκκον χημικοῦ λιπάσματος (τύπου 6-8-8) ἀξίας δρ. 24.¹

¹) Σήμερον ἔνεχα τοῦ πολέμου ἡ ἀξία τοῦ σάκκου λιπάσματος εἶναι μεγαλύτερη. Ἀλλὰ καὶ ἡ πατάτα πληρώνεται σήμερα ἀκριδότερα παρά πρὶν.

Αυτό έδωσε 2200 δκάδες πατάταν αξίας δρ. 440 περίπου, έδωσε δηλαδή 300 δκάδες πατάτα περισσότερη, αξίας 60 περίπου δραχμῶν.

Τὸ συμπέρασμα τῆς δοκιμῆς ἔρχεται μόνον του. Μὲ τὰ χημικὰ λιπάσματα ὁ καλλιεργητῆς ἀντὶ νὰ ἐξοδεύσῃ 120 δραχ. διὰ κοπριάν ἐξώδεψε μόνον 100 δρ. διὰ κάθε στρέμμα καὶ αὐξήσε τὴν παραγωγὴν του μὲ τὸν τρόπον αὐτὸν κατὰ 300 δκάδες πατάταν αξίας 60 περίπου δραχμῶν.

Ὅσοι δὲν ἐδοκίμασαν ἀκόμη χημικὰ λιπάσματα ἀς τὰ δοκιμάσουν καὶ θὰ πεισθοῦν ὅτι εἶναι οἰκονομικὰ καὶ ἀποτελεσματικὰ.

Λιπάσματα εἰς τὴν ξερικὴν. Σπείρε εἰς κάθε στρέμμα 20 - 30 δκάδες χημικὸν λιπάσμα (τοῦ τύπου 6 - 8 - 8) καὶ παράχωσε το μετὰ ὄργωμα ὑστερα ἀπὸ τὸ φύτεμα. Τὴν κοπριά, τὴν ρίχνεις εἰς τὰ αὐλάκια ποῦ θὰ ἀνοίξῃς διὰ νὰ φυτέψῃς τὴν πατάτα.

8. Πότε φυτεύομεν.

Φυτεύομεν τὴν πατάτα δύο φορές τὸν χρόνον, 1) ἅμα τελειώνῃ ὁ χειμῶνας, Ἰανουάριον - Φεβρουάριον. Αὐτὴ εἶναι ἡ κάλοκαιρινὴ πατάτα (ἢ πρώϊμη) διότι θὰ ξεριζωθῇ τὸν Ἰούνιον. 2) Τὸν Ἰούλιον καὶ εἶναι ἡ φθινοπωρινὴ (ἢ ὄψιμη). Αὐτὴ ὠριμάζει τὸν Νοέμβριον καὶ θέλει περισσότερα νερά.

Ἦμπορεῖς ἀπὸ τὸ ἴδιον χωράφι νὰ ἔχῃς πατάτα δύο φορές τὸν ἴδιον χρόνον ἀρχεῖ νὰ ὀργώσῃς καὶ νὰ κοπρίσῃς καλά.

Νὰ συναλλάζῃς κάθε χρόνον τὰ χωράφια σου, διὰ νὰ μὴ πιάσουν σκουλήκι καὶ τότε θὰ χάσῃς τοὺς κόπους σου.

9. Βοτάνισμα, σκάλισμα καὶ παράχωμα.

Μόλις φυτρώσῃ ἡ πατάτα πρέπει νὰ τὴν βοτανίσῃς ἀπὸ τὰ ἄγρια χόρτα. Ὑστερα ἀπὸ κάθε πότισμα σκάλιζε τὴν διὰ νὰ μὴ χάσῃ ἡ γῆ τὴν ὑγρασίαν της.

Ἐνα σκάλισμα εἶναι μισὸ πότισμα.

Ὅταν ἀνθίσῃ ἡ πατάτα πρέπει νὰ τὴν παραχώσῃς, δηλαδὴ νὰ μαζέψῃς γύρω της γῆ, ὥστε νὰ τραφοῦν ἡ μικρὰ πατάτες. Μὲ τὸ παράχωμα ἡ πατάτα μεγαλώνει ἀλλ' ἔρχεται ὀψιμώτερη. Τὴν ξερικὴν πατάταν παράχωνε μὲ τὸ ἄροτρον ἢ ἀκόμη καλλίτερα μὲ τὸν αὐλακωτὴν.

10. Πῶς καὶ πότε θὰ ποτίσῃς.

Μὴν ἀφήνεις τὴν πατάτα σου νὰ διψάσῃ. Λάθος καθὼς αὐτὸ ἠμπορεῖ νὰ σοῦ κόψῃ τὴν μισὴν ἐσοδεῖαν.

Ἐως ἔτου ἀνθίσῃ ἡ πατάτα, ἀρκοῦν ἕνα ἢ δύο ποτίσματα ἀν θέλῃς νὰ ὀριμάσῃ πρῶϊμα. Ὑστερα, πότισε ἀφθονα κατὰ τὸν καιρὸν, δῶσε 2, 3, 4 καὶ 5 νερά. Σκάλιζε συχνὰ ὥστε τὸ χῶμα νὰ κρατῇ τὴν ὑγρασίαν τοῦ καὶ νὰ μὴ βγάξῃ χόρτον.

Τὰ πολλὰ ποτίσματα ἀργοῦν τὴν πατάτα νὰ ὀριμάσῃ ἀλλὰ δίνουν μεγαλύτερην ἐσοδεῖαν.

11. Ὁ περονόσπορος.

Πρόσεξε τὸν περονόσπορον! Εἶναι ἡ χειρότερη ἀρρώστεια τῆς πατάτας καὶ συχνὰ τῆς κάνει μεγάλην ζημίαν. Ἡ ἴδια ἀρρώστεια χαλᾷ καὶ τὰ ἀμπέλια.

Μουχλιάζουν καὶ ξεραίνονται τὰ φύλλα καὶ βλαστάρια τῆς πατάτας καὶ ἔπειτα σαπίζει δλόκληρη.

Διὰ τὴν προλάβῃς τὸν περονόσπορον βάντιζε μὲ θεικὸν χαλκὸν (γαλαζόπετρα) καὶ μὲ ἀσβέστη.

Ῥίξε 2 ὀκάδες θεικὸν χαλκὸν εἰς 80 ὀκάδες νερὸ μέσα εἰς ἓνα βαρέλι ξύλινον. Ῥίξε εἰς ἓνα ἄλλο ἀγγεῖον μίαν ὀκτὸν ἀσβέστη εἰς 20 ὀκάδες νερό. Χύσε τὴν ἀσβέστη εἰς τὸν θεικὸν χαλκὸν καὶ ἀνακάτεψε δυνατὰ. Τὸ



Εἰκ. 10. - Τὸ βάντισμα.

φάρμακον εἶναι ἕτοιμον. Γέμισε τὸν ψεκαστήρα σου (βλέπε εἰκ. 10) καὶ βάντισε. •

Κάμε ἀπὸ ἔνωρὶς τὸ πρῶτον βάντισμα, μόλις ἡ πατάτα μεγαλώσει 10 - 15 ἑκατοστά. Ῥάντισε πάλιν, κατὰ τὸν καιρὸν, μετὰ 15 - 20 ἡμέρας. Ἐάν τύχη καὶ βρέξη ἐπανάλαβε τὸ βάντισμα χωρὶς ἄλλο μόλις ἡ βροχὴ περάσῃ, διότι τότε ἔχει τὸν μεγαλῆτερον φόβον νὰ πειραχθῇ ἀπὸ περονόσπορον. Αὐτὰ διὰ τὰ μέρη ὅπου βρέχει συχνὰ - ὅπως εἰς τὴν Κέρκυραν. Εἰς μέρη ὅπου δὲν

ἔχει πολλήν ὑγρασίαν, ὅπως εἰς τὴν Ἀττικὴν, ἓνα ράντισμα εἶναι πολλῆς φορῆς ἀρκετόν.

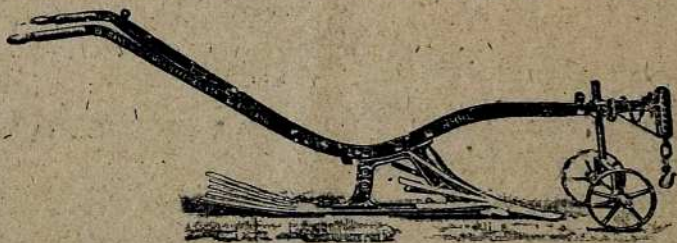
Ἄν προτιμᾷς νὰ ἀποφύγῃς τὸν κόπον τῆς ἐτοιμασίας σὲ συμβουλεύω νὰ μεταχειρισθῆς ἕτοιμον φάρμακον τὴν ἀντιπερονοσπορίνην.¹

Κάθε σάκκος μικρὸς (τῶν 2 ὄκ.) ἀναλογεῖ διὰ 100 - 120 ὄκ. νερό. Τὸ φάρμακον αὐτὸ κολλᾷ εἰς τὰ φύλλα τῆς πατάτας ὥστε νὰ μὴ παρασύρεται εὐκόλα ἀπὸ βροχήν. Ὅσοι γεωργοὶ ἢ ἀπὸ ἀμέλειαν ἢ ἀπὸ κακὴν οἰκονομίαν δὲν ἐράντισαν καὶ ὁ καιρὸς ἔτυχε βροχερὸς ἔχασαν τὴν πατάτα τους.

Πρόσεχε τέλος νὰ διαλέγῃς διὰ σπόρον πατάτα ποῦ δὲν ἔχει πάθη ἀπὸ περονοσπορον.

12. Πῶς ξεριζώνεται ἡ πατάτα.

Ὅταν τὰ φύλλα τῆς πατάτας κιτρινίσουν, ζαρώσουν καὶ μαραθοῦν, ἡ πατάτα εἶναι ὄριμη. Ξεριζώνει τὴν πα-



Εἰκ. 11. - Ξεριζωτὴς τῆς πατάτας (εὐρωπαϊκοῦ συστήματος).

τάτα σου μὲ καιρὸν στεγνόν, ὄχι ὑγρόν. Ἄν θέλῃς νὰ οἰκονομήσῃς ἡμερομίσθια ἢ μπορεῖς νὰ ξεριζώσῃς ἀντὶ μὲ

¹) Τὴν ἀντιπερονοσπορίνην κατασκευάζει ἡ Ἐταιρεία Χημικῶν Προϊόντων καὶ Λιπασμάτων.

τὴν ἄξιαν, μὲ τὸ ἄροτρον ἢ ἀκόμη καλλίτερα μὲ τὸν ἐκριζωτήν, ἀλλὰ μὴ λησμονῆς ὅτι ὁ ἐκριζωτής θέλει δύο καλὰ ζῶα διὰ νὰ ἐργασθῇ.



Εἰκ. 12. - Ἐκριζωτής πατάτας (ἀμερικανικοῦ συστήματος).

Ἄν ἡ πατάτα εἶναι ξερική, δὲν συμφέρει νὰ τὴν ξεριζώσῃς μὲ τὴν ἄξιαν. Ἀναγκαστικῶς πρέπει τότε νὰ



Εἰκ. 13. - Ἐκριζωτής πατάτας διὰ μεγάλα κτήματα.

τὴν ξεριζώσῃς μὲ τὸ ἄροτρον ἢ μὲ τὸν ἐκριζωτήν. Τὸ ἐργαλεῖον αὐτὸ σκάβει βαθυὰ τὴν γῆν καὶ πετᾷ τὴν πα-

τάταν εἰς τὴν ἐπιφάνειαν χωρὶς νὰ τὴν κόψη, ὅπως συχνὰ τὸ κάνει ἢ ἄξινα ἢ τὸ κοινὸν ἄροτρον.

Ἐκριζωτὰς ἔχομεν δύο εἰδᾶν. Τὸν εὐρωπαϊκὸν καὶ τὸν ἀμερικανικόν. Ὁ πρῶτος (βλέπε εἰκ. 11) ὁμοιάζει πολὺ μὲ ἄροτρον. Ὁ ἀμερικανικὸς ἔχει ἐντελῶς ἰδιαίτην κατασκευὴν καὶ εἶναι πρακτικώτερος εἰς τὰ ἐλαφρὰ χῶματα (βλέπε εἰκ. 12). Διὰ μεγάλας ἐκτάσεις πατάτας ὑπάρχουν τέλεια μηχανήματα διὰ τὸ ξερίζωμα, τὰ κατασκευάζουν δὲ ἀμερικανικὰ ἐργοστάσια (βλέπε εἰκ. 13).

13. Πῶς ἀποθηκεύομεν τὴν πατάτα.

Ἡ πατάτα πρέπει νὰ στεγνώσῃ πρῶτα πρῶτα καλὰ εἰς τὸ χωράφι δι' αὐτὸ τὴν ἀφίνομεν νὰ τὴν κτυπήσῃ ἢ ἀέρας καὶ ὁ ἥλιος καὶ ὕστερα τὴν μεταφέρομεν εἰς τὴν ἀποθήκην, ἀν βέβαια δὲν πρόκειται νὰ τὴν δώσωμεν εἰς τὸ χωράφι.

Διάλεγε χωριστὰ τὴν μεγάλην, τὴν μέτριαν, τὴν μικρὴν καὶ τὴν κομμένην ἢ χαλασμένην (βλέπε εἰκ. 14). Ἄν τὸ χωράφι εἶναι δυνατὸ καὶ κολλᾷ τὸ χῶμα εἰς τὴν πατάτα ἡμποροῦμε νὰ τὴν πλύνωμεν μὲ νερὸ καὶ νὰ τὴν στεγνώσωμεν κατόπιν. Διὰ μεγάλην ποσότητα πατάτας ὑπάρχουν εἰδικὰ μηχανήματα καθαρισμοῦ μὲ νερὸ (βλέπε εἰκ. 15).

Ἡ ἀποθήκη δὲν πρέπει νὰ εἶναι ὑγρὴ, πρέπει νὰ εἶναι σκοτεινὴ καὶ νὰ ἡμπορῇ νὰ ἀερίζεται ὅταν εἶναι ἀνάγκη. Εἰς ὑγρὴν ἀποθήκην ἡ πατάτα σου θὰ σαπίσῃ καὶ θὰ ζημιωθῆς. Στρῶσε κάτω ἄχυρα, προιονίδια, ροκανίδια, σκόνη ἀπὸ κάρβουνα, ἢ ξερὰ φύλλα, καὶ κατόπιν ἀπόθεσε τὴν πατάτα σου εἰς σωρούς.

Διὰ περισσότερην ἀσφάλειαν μεταχειρίσου ἀσθέστην (σκόνην). Κατάβρεξε ἀπὸ τὴν προηγουμένην ἡμέραν μὲ ὀλίγον νερὸ ἀσθέστην καὶ ἄφησέ την νὰ στεγνώσῃ ἕως τὴν ἄλλην ἡμέραν· θὰ ἔχῃ γίνῃ μόνη τῆς σκόνῃ. Στρῶσε ἀπὸ αὐτὴν δύο δάκτυλα πάχος καὶ ἐπάνω στρῶσε

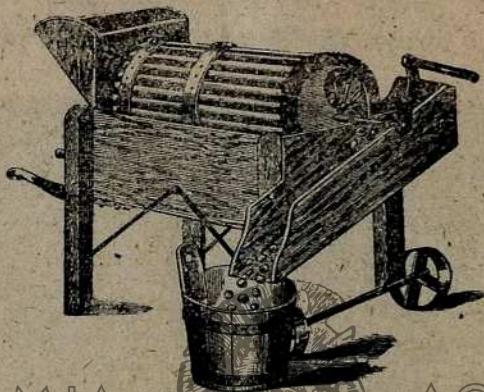


Εἰκ. 14. - Διάλεγμα τῆς πατάτας μὲ τὸ χέρι.

τὴν πατάτα, σκέπασε τέλος τὸν σωρὸν πάλιν μὲ ἀσθέστη. Ἡ πατάτα σου θὰ διατηρηθῇ τότε καλλίτερα.

Ἄν θέλῃς νὰ τὴν διατηρήσῃς δι' ἀκόμη περισσότερον καιρὸν ἄφησέ την ἐπὶ ἓνα τέταρτον ὥρας εἰς διάλυσιν θεϊκοῦ ὀξέος - θὰ τὸ ἀγοράσῃς ἀπὸ τὰ φαρμακεία -

2 ὀκάδες εἰς 100 ὀκάδες νερὸ μέσα εἰς ἓνα βαρέλι ξύλινον. Ἀφοῦ τὴν βγάλης, τὴν ἀφίνεις νὰ στεγνώσῃ καὶ τὴν ἀποθηκεύεις. Τὰ μάτια τῆς πατάτας ἔχουν κατῆ μὲ τὸν



Εἰκ. 15. - Καθαριστὴρ πατάτας.

(ἡ πατάτα πλύνεται καὶ καθαρίζεται ἀπὸ τὸ χῶμά της).

τρόπον αὐτὸν καὶ φυσικὰ δὲν ἠμποροῦν πλέον νὰ βλαστήσουν. Αὐτὴ ἡ πατάτα δὲν κάνει βέβαια διὰ σπόρον.

Συμβαίνει πολλὰς φορὰς νὰ φυτρώνῃ ἡ πατάτα καὶ μέσα εἰς τὴν ἀποθήκην. Αὐτὴ ἡ πατάτα δὲν κάνει διὰ φαγητὸν διότι ἠμπορεῖ νὰ σὲ φαρμακώσῃ. Ἡ φυτρωμένη πατάτα ἔχει δηλητήριον, τὴν «σολανίνη».

14. Τί κοστίζει καὶ τί δίνει ἓνα στρέμμα πατάτας.

Ἡ πατάτα, μάλιστα ἡ ποτιστικὴ, σηκώνει πολλὰ ἔξοδα διὰ ὄργωμα, κόπρισμα, σφάλισμα, παράχωμα, πότισμα, ξερίζωμα κ.λ. ἀλλὰ καὶ δίνει πολὺ περισσότερον ἀπὸ τὴν ξερικὴν.

Ἐνα στρέμμα ποτιστικῆς πατάτας στοιχίζει 100-200 δραχμῆς διὰ ἐνοίκιον, σπόρον, ἐργατικά, νερὸ κ.λ.

Δίνει ἀπὸ 1000 - 2000 δακάδες πατάτα, κατὰ μέσον ὄρον ἀξίας πρὸς 15 λεπτὰ 150 - 300 δραχμῆς.¹

Ἡ ξερικὴ πατάτα στοιχίζει ὀλιγώτερα διότι ἔχει καὶ ὀλιγώτερα ἐργατικά.

Ὁ καθένας εὐκόλα βλέπει τί κέρδος ἡμπορεῖ νὰ δώσῃ ἢ πατάτα, χωρὶς βέβαια νὰ λογαριάσῃ τὴν ἐξαιρετικὴν τιμὴν τῆς σημερινῆς ἀγορᾶς.

15.

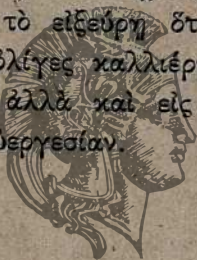
Γεωργοί, φυτεύετε ὅσον ἡμπορεῖτε περισσότερὴν πατάτα. Ὅργωνετε βαθειά, φουσκίσετε ἀφθονά, σκαλίσετε καὶ παραχώνετε ὅσον ἡμπορεῖτε καλύτερα. Ἄν διὰ πρώτην φοράν θέλετε νὰ καλλιεργήσετε πατάτα, δοκιμάσατε εἰς μικρὰν ἔκτασιν διὰ νὰ μάθετε. Εὐκόλα θὰ πεισθῆτε ὅτι ὅσον τὴν περιποιεῖσθε, τόσον σὰς δίδει περισσότερον.

Εἰς τὰ περισσότερα μέρη τοῦ τόπου μας μόνον τὰ ποτιστικὰ χωράφια ἡμποροῦν νὰ καλλιεργηθοῦν μὲ πατάταν. Ἄν ἔμωσ ἔχετε χωράφια πλούσια καὶ κρατοῦν ὑγρασίαν ὅπως εἰς πολλὰ μέρη τῆς Θεσσαλίας, Βοιωτίας, Ἠλείας, Λακωνίας, Βερροίας, Σερρών, φυτεύετε ξερικὴν πατάταν. Εἶναι ἀλήθεια ὅτι θὰ ἔχετε τότε ὀλιγώτερην ἀπόδοσιν, ἀλλὰ καὶ τὰ ἔξοδά σας θὰ εἶναι πολὺ ὀλιγώτερα.

¹) Σήμερον ποῦ ἡ πατάτα πληρώνεται ἀκριβώτερα τὸ ἀκαθάριστον εἰσόδημα ἀπὸ ἕνα στρέμμα εἶναι φυσικὰ μεγαλύτερον.

Οἱ μεγάλοι κτηματῖαι πάλιν ἔχουν καὶ αὐτοὶ συμφέρον νὰ καλλιεργήσουν πατάτα, διότι ἂν δὲν ἔχουν εἰς τὰ κτήματά των ἀρκετοὺς ἐργάτας, ἔχουν ὅμως καλύτερα καὶ δυνατώτερα ζῖα, τελειότερα ἐργαλεῖα διὰ νὰ τὴν φυτέψουν, νὰ τὴν παραχώσουν καὶ νὰ τὴν ξεριζώσουν. Ἄν ἔχουν χωράφια κοντὰ εἰς ποτάμια, ἔχουν πάλιν τὰ μέσα νὰ ἐγκαταστήσουν ὑδραυλικά μηχανήματα καὶ νὰ κάνουν τὰ χωράφια τους ποτιστικά. Ἡ ἀξία τῶν ποτιστικῶν θὰ ἀδξήσῃ μαζὺ μὲ τὸ εἰσόδημά των.

Ὁ καθένας λοιπόν, ὅσον ἠμπορεῖ, πρέπει νὰ καλλιεργῇ πατάτα. Νὰ τὸ εἰδεύρῃ, ὅτι ὄχι μόνον θὰ ἔχῃ ἓνα καλὸν κέρδος, — ὀλίγες καλλιέργειες δίνουν τὸ εἰσόδημα τῆς πατάτας — ἀλλὰ καὶ εἰς τὸν τόπον θὰ προσφέρῃ πραγματικὴν εὐεργεσίαν.



ΑΚΑΔΗΜΙΑ ΑΘΗΝΩΝ



007000015644

A11840