

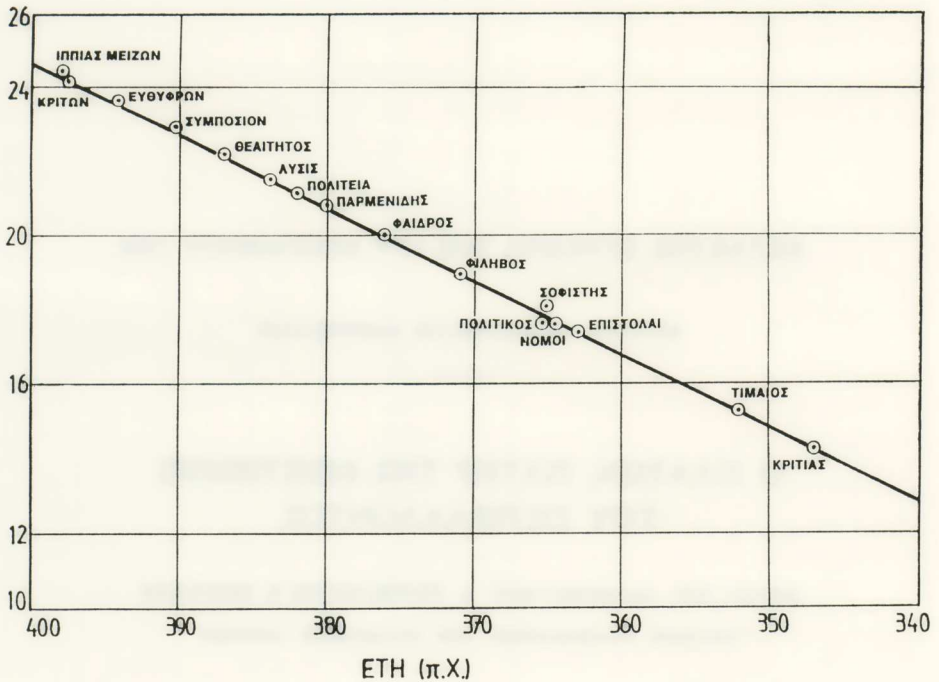
ΕΚΤΑΚΤΟΣ ΣΥΝΕΔΡΙΑ ΤΗΣ 13^{ΗΣ} ΔΕΚΕΜΒΡΙΟΥ 1994

ΠΡΟΕΔΡΙΑ ΘΕΜΙΣΤΟΚΛΗ ΔΙΑΝΝΕΛΙΔΗ

Ο ΠΛΑΤΩΝ, ΠΑΤΗΡ ΤΗΣ ΕΠΙΣΤΗΜΗΣ
ΤΟΥ ΠΕΡΙΒΑΛΛΟΝΤΟΣ

ΟΜΙΛΙΑ ΤΟΥ ΑΚΑΔΗΜΑΓΓΚΟΥ Κ. ΠΕΡΙΚΛΕΟΥΣ Σ. ΘΕΟΧΑΡΗ
ΓΕΝΙΚΟΥ ΓΡΑΜΜΑΤΕΩΣ ΤΗΣ ΑΚΑΔΗΜΙΑΣ ΑΘΗΝΩΝ

Μία τελευταία κατά τὸ ἔτος 1989 πολυμεταβλητὴ στατιστικὴ ἀνάλυσις εἰς τὸν ὑπολογιστὴν τοῦ ὕφους τῶν διαλόγων τοῦ Πλάτωνος (1) κατὰ τὴν ὁποίαν σύγχρονοι θεωρίαι τῆς στατιστικῆς ἐχρησιμοποιήθησαν διὰ τὸν καθορισμὸν τῆς σχετικῆς χρονολογίας συγγραφῆς ἐνὸς ἐκάστου διαλόγου τοῦ Πλάτωνος, ἐκινῆθη εἰς τὴν χρονικὴν περιοχὴν μεταξὺ τῶν ἐτῶν 400 π.Χ. καὶ 347 π.Χ., ἡ ὁποία καθορίζει τὴν ἐνεργὸν δραστηριότητα τοῦ Πλάτωνος. Ἡ ἀνάλυσις αὐτὴ ἔδωκε τὸ Σχῆμα 1, ὅπου οἱ διάλογοι τοῦ Πλάτωνος κατατάσσονται εἰς διάγραμμα ὠρισμένων στατιστικῶν χαρακτηριστικῶν ὀριζομένων εἰς τὴν συμβατικὴν κλίμακα τῶν τεταγμένων ἀπὸ 10 μέχρι 24 συναρτῆσει τοῦ χρόνου. Ἐπὶ τῇ βάσει αὐτῆς τῆς ἀναλύσεως οἱ διάλογοι τοῦ Πλάτωνος Τίμαιος καὶ Κριτίας, οἱ ὅποιοι φαίνεται ὅτι θὰ ἀπετέλουν μέρος τῆς τριλογίας «Τίμαιος - Κριτίας - Ἐρμοκράτης», ἡ ὁποία οὐδέποτε συνεπληρώθη, ἀποτελοῦν τὴν τελευταίαν συμβολὴν του, ἀκολουθοῦσαι, μετὰ δεκαπενταετίαν περίπου, τὰς «ἐπιστολάς» του. Ἐν τούτοις ὅμως γνωρίζομεν ἀπὸ τὸν Διογένην Λαέρτιον ὅτι οἱ «Νόμοι» τοῦ Πλάτωνος ἐδύρισκοντο εἰς τὴν διαδικασίαν τῆς ἐκτυπώσεώς των κατὰ τὸν θάνατόν του. Αἱ σημαντικαὶ διαφοραὶ εἰς τὸ ὕφος τῶν δύο τελευταίων διαλόγων δημιουργοῦν ἀμφιβολίας ὡς πρὸς τὴν πατρότητά των.



Σχήμα 1. Στατιστική κατάταξις τοῦ χρόνου συγγραφῆς τῶν διαλόγων τοῦ Πλάτωνος.

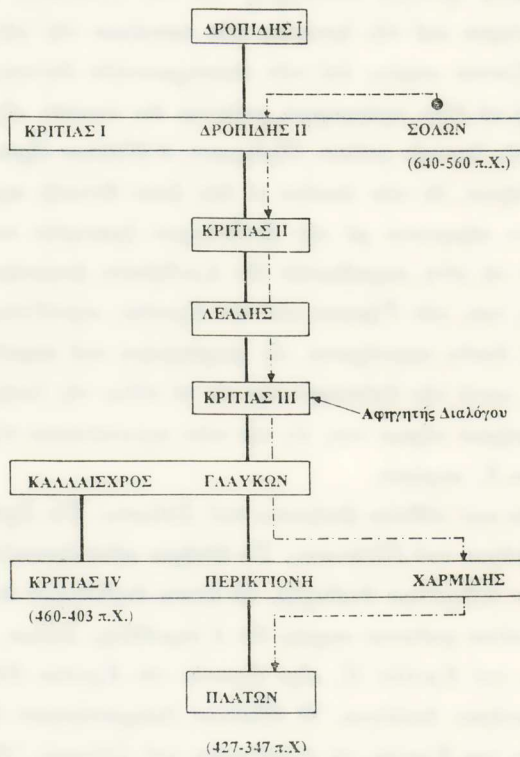
Ὁ Πλάτων εἶχε ἤδη διαθέσει πολὺν χρόνον καὶ σκληρὰν ἐργασίαν διὰ τὴν τριλογία. Ἐν τούτοις, εἰς τὸ μέσον τοῦ προγράμματος συγγραφῆς της, ὅταν εἶχεν ἤδη τελειώσει τὸν Τίμαιον καὶ εἶχε προχωρήσει εἰς σημαντικὸν τμήμα τοῦ Κριτίου, ἀπεφάσισεν αἰφνιδίως νὰ ἐγκαταλείψῃ τὴν προσπάθειαν συμπληρώσεως τῆς τριλογίας, ἀφοῦ προηγουμένως προσεπάθησε νὰ περισώσει τὴν διήγησιν δι' εἰσαγωγῆς νεφελοδῶν, καὶ ἀκαθορίστων ἠθικῶν διαστάσεων, παρατηρήσεων εἰς τὸ τέλος τοῦ Κριτίου (121A-121B) καὶ ἀφοῦ εἰσήγαγε τὴν χρησιμοποίησιν τεχνικῶν τοῦ Ὀμήρου διὰ νὰ ἐξέλθῃ ἀπὸ τὴν περιπλοκὴν περὶ Ἀτλαντίδος, προσκαλῶν τὸν Δία νὰ καλέσῃ συμβούλιον τῶν Θεῶν, κατὰ τὸν αὐτὸν τρόπον ὅπως ὁ Ὀμηρὸς ἀρχίζει εἰς τὴν Ἰλιάδα καὶ τὴν Ὀδύσειαν. Οὕτως, ἐγκατέλειπε τὴν προσπάθειαν συμπληρώσεως τῶν διαλόγων καὶ τῆς τριλογίας. Ἄντ' αὐτῶν ἤρξατο ἀσχολούμενος μὲ τὴν συγγραφὴν τοῦ συγγράμματός του τῶν «Νόμων», ἔνθα φαίνεται ὅτι περιέλαβε μερικὰ ἀπὸ τὰ στοιχεῖα καὶ τὰς πηγὰς, τὰς ὁποίας ἐσκόπευε νὰ χρησιμοποιήσῃ διὰ τὴν συμπλήρωσιν τοῦ Κριτίου καὶ πιθανῶς τοῦ Ἐρμοκράτους(2).

Ἡ προβλεπομένη τριλογία συνελήφθη ὑπὸ τοῦ Πλάτωνος ὡς περιγραφή τῆς δημιουργίας τοῦ κόσμου καὶ τῆς ἱστορίας τῶν κατοίκων τῆς γῆς. Τὰ περιεχόμενα τῆς τριλογίας βασίζονται κυρίως ἐπὶ τῶν ἐπιστημονικῶν ἐπιτευγμάτων τῆς Πυθαγορείου Σχολῆς καὶ τὸ ὅλον πρόγραμμα φαίνεται ὅτι σκοπὸν εἶχε νὰ ἐκφράσῃ τὰς ἰδέας αὐτὰς μὲ σαφῶς δυτικὴν γεῦσιν. Πράγματι, ὁ Πλάτων ὥρισεν εἰς ἕκαστον τῶν ὁμηγητῶν τῶν διαλόγων, ἐκ τῶν ὁποίων οἱ δύο ἦσαν δυτικῆς προελεύσεως, εἰδικὸν θέμα τὸ ὁποῖον ἦτο σύμφωνον μὲ τὴν ἀντίστοιχον ἐμπειρίαν των.

Εἶναι δυνατὸν νὰ γίνῃ παραδεκτὸν ὅτι ὁτιδήποτε ἀναπτύσσει ὁ Πλάτων εἰς τοὺς δύο διαλόγους του, τὸν Τίμαιον καὶ τὸν Κριτίαν, σχετίζεται μὲ τὴν περιγραφὴν γεγονότων, τὰ ὁποῖα περιείχοντο εἰς χειρόγραφα τοῦ σοφοῦ Σόλωνος, προγόνου τοῦ Πλάτωνος, κατὰ τὴν ἐπίσκεψίν του εἰς τὸ τέλος τῆς ζωῆς του καὶ μετὰ τὴν σύνταξιν τῶν περιφήμων νόμων του, εἰς τὴν τότε πρωτεύουσαν τῆς Αἰγύπτου Σάϊαν κατὰ τὸ ἔτος 560 π.Χ. περίπου.

Ὁ Πλάτων ἦτο κατ' ἐθεῖαν ἀπόγονος τοῦ Σόλωνος. Τὸ Σχῆμα 2 παρουσιάζει τὸ γενεαλογικὸν δένδρον τοῦ Πλάτωνος. Τὸ δένδρον αὐτὸ ἀποτελεῖ ἓν ἐκ τῶν πληρυστέρων ἱστορικῶν δεδομένων διαδοχῆς, τὰ ὁποῖα διαθέτομεν διὰ τὴν ἀρχαιότητα. Ἐκ τοῦ δένδρου τούτου φαίνεται σαφῶς ὅτι ὁ νομοθέτης Σόλων, ἀδελφὸς τοῦ Δροπίδου II, καὶ θεῖος τοῦ Κριτίου II, εἶχε ἑγγονὸν τὸν Κριτίαν III, ὁ ὁποῖος εἶναι ὁ ἀφηγητῆς τοῦ ὁμωνύμου διαλόγου. Ὁ Πλάτων ἐκκληρονόμησεν ἐκ τῆς μητρὸς του ἀπὸ τὸν προπάππον του Κριτίαν τὰ χειρόγραφα τοῦ Σόλωνος. Ὁ νεώτερος Κριτίας (Κριτίας IV εἰς τὸν Πίνακα), ἑγγονὸς τοῦ ἀφηγητοῦ, ἤκουσε διὰ τὴν ἱστορίαν τῆς Ἀτλαντίδος, ἣ ὁποία περιεγράφετο εἰς τὰ χειρόγραφα τοῦ Σόλωνος, κατὰ τὴν τελευτὴν τῶν ἱερῶν Ἀπατουρίων κατὰ μῆνα Ὀκτώβριον εἰς ἡλικίαν δέκα ἐτῶν, ἐνῶ ὁ παππούς του ἐπλησίαζε τὰ ἐνενήκοντα. (Τίμαιος 2I B: «... ἦν μὲν γὰρ δὴ τότε Κριτίας, ὡς ἔφη, σχεδὸν ἑγγὸς ἦδη τῶν ἐνενήκοντα ἐτῶν, ἐγὼ δὲ πη μάλιστα δεκάτης, ἣ δὲ Κουρεῶτις ἡμῖν οὔσα ἐτύγχανεν Ἀπατουρίων»).

Ἐπομένως ὁ Πλάτων, περιγράφων τὴν ἱστορίαν ἐκ τῆς ἐπισκέψεως τοῦ Σόλωνος εἰς τὴν Σάϊαν καὶ τὴν συνομιλίαν του μὲ τὸν ἀρχιερέα τῶν Αἰγυπτίων, περιγράφει ὀρθῶς τὰς δοξασίας του. Κατὰ συνέπειαν, ἡ διήγησις ἀναμνησκαται τὸ χειρόγραφον τοῦ Σόλωνος διηγουμένου τὴν ἱστορίαν, τὴν ὁποίαν ἐγνώρισεν ὁ Σόλων εἰς τὴν Αἴγυπτον. Ὄταν ὁ Πλάτων ἤρχισε νὰ ἐργάζεται εἰς τοὺς διαλόγους του, τὸν Τίμαιον καὶ τὸν Κριτίαν, ἐπρόκειτο νὰ τοὺς συσχετίσῃ μὲ τὴν ἔκθεσιν τοῦ Σόλωνος διὰ τὴν Ἀτλαντίδα, διότι ἐπίστευεν ὅτι ἡ ἱστορία αὐτὴ περιγράφει τὴν ἀντιπαραβολὴν μεταξὺ ἐνὸς ἀρχαίου πολιτισμοῦ ἐκτὸς τῶν στηλῶν τοῦ Ἡρακλέους καὶ τῆς Ἀττικῆς, ἣ ὁποία ἔλαβε χώραν 9000 ἔτη πρὸ τῆς ἐποχῆς τοῦ Σόλωνος. Ἀλλὰ ὁ Πλάτων οὐδέποτε ἐτελείωσε τὸν Κριτίαν. Πράγματι, πρὸ μιᾶς ἢ δύο παραγράφων πρὸ τῆς



Σχῆμα 2. Γενεαλογικὸν Δένδρον τῆς οἰκογενείας τοῦ Πλάτωνος.

διακοπῆς τῆς συγγραφῆς τοῦ διαλόγου, ὁ Πλάτων ἐγκαταλείπει ἀποτόμως τὴν διήγησιν, διακόψας τὴν τελευταίαν φράσιν του, διότι πιθανὸν νὰ ἀντελήφθη ὅτι τὸ χειρόγραφον τοῦ Σόλωνος ἐν τῇ πραγματικότητι περιγράφει τὴν σύγκρουσιν, ἡ ὁποία ἦτο γνωστὴ εἰς πάντας, δηλαδὴ τὸν Τρωϊκὸν Πόλεμον. Εἰς τὸ σημεῖον αὐτὸ ἡ ὄλη προσπάθεια αὐτοῦ τοῦ προγράμματος κατέρρευσε καὶ ἐγκατελείφθη.

Τοιοῦτοτρόπως, εἰς μὲν τὸν Τίμαιον ἀνετέθη ἡ Ἱστορία τῆς γῆς, εἰς δὲ τὸ συγγραφὴν τμῆμα τοῦ Κριτίου ἢ περιγραφὴ τῆς Ἀρχαίας Ἑλλάδος καὶ τῶν ἐξωτερικῶν ἀντιπάλων της, ἐνῶ εἰς τὸν Ἐρμοκράτην πιθανὸν νὰ ἀνετίθετο ἡ σύγχρονος τοῦ Πλάτωνος Ἱστορία. Οὕτω, εἰς τὸν Τίμαιον ἡ ἀναφορὰ εἰς τὴν Ἀτλαντίδα καλύπτει μόνον τρεῖς σελίδας εἰς τὴν εἰσαγωγὴν, συμφώνως πρὸς τὴν ταξινομήσιν κατὰ Στέφανον τοῦ 1578, ἐνῶ αἱ ὑπόλοιποι 72 σελίδες ἀφιεροῦνται εἰς τὴν ἱστορίαν τῆς γῆς καὶ τὰς γνώσεις τῶν φυσικῶν ἐπιστημῶν καὶ τῆς ἱατρικῆς.

Τὸ κέρριον θέμα τοῦ Τιμαίου εἶναι ἡ Φύσις καὶ αἱ Ἐπιστῆμαι: ἦτοι Φυσική, Βιολογία καὶ Ἀνατομία, δηλαδὴ θέματα ἀσυνήθη διὰ τὰς ἀσχολίας τοῦ Πλάτωνος(3). Ὁ σκοπὸς τοῦ βιβλίου ἦτο νὰ συγκεντρώσῃ τὴν καλύτεραν ὑπάρχουσαν γνώσιν τῶν Φυσικῶν Ἐπιστημῶν, ἐκκινῶν ἀπὸ τὴν δημιουργίαν τοῦ κόσμου καὶ τῶν κατοίκων του. Ὁ Πλάτων χρησιμοποιεῖ τὸν τόμον αὐτὸν διὰ νὰ παράσῃ ὅ,τι θεωρεῖ ὡς τὴν σύνοψιν τῶν τότε γνωστῶν στοιχείων τῆς Ἀστρονομίας, τῆς δομῆς τῆς ὕλης καὶ τῆς ἀνθρωπίνης ψυχολογίας καὶ φυσιολογίας. Τὸ βιβλίον αὐτὸ εἶναι ὠργανωμένον χρονολογικῶς, μὲ τὸ πρῶτον τμῆμα του ἀσχολούμενον μὲ τὴν προέλευσιν τοῦ Σύμπαντος. Ὁ Πλάτων μεταφέρει τὴν φαντασίαν τοῦ ἀναγνώστου εἰς τὸ σημεῖον «πρὶν ἀπὸ τὴν ἀρχὴν τῶν χρόνων», ὅταν «ἡ γῆ ἦτο ἄνευ σχήματος καὶ κενή»(4). Ἐν συνεχείᾳ περιγράφει πῶς ὁ κόσμος προοδευτικῶς ἀνεπτύχθη εἰς ἁρμονικὸν σῶμα. Τὸ πλεῖστον τῶν ἀναφερομένων, ἐὰν ὄχι τὸ σύνολον εἰς τὸν Τιμαίον, βασίζεται εἰς ἐπιτεύγματα ἄλλων σοφῶν καὶ πολλὰ ἀπὸ τὰς φιλοσοφικὰς ιδέας τοῦ Πλάτωνος πιθानῶς νὰ συνελήφθησαν πρῶτον εἰς τὴν σκέψιν τοῦ Σωκράτους.

Ἐχοντας καλύψει πλείστας ἀπόψεις τῶν φυσικῶν ἐπιστημῶν εἰς τὸν Τιμαίον, συμπεριλαμβανομένης καὶ τῆς δημιουργίας τῆς γῆς καὶ τῶν ἀνθρωπίνων ὄντων, οἱ ἐπόμενοι δύο τόμοι, ἦτοι ὁ Κριτίας καὶ ὁ Ἐρμωκράτης, ἐπρόκειτο νὰ περιγράψουν τὴν ἱστορίαν ἀπὸ τὴν παρουσίαν τοῦ ἀνθρώπου εἰς τὴν γῆν μέχρι τοὺς χρόνους τοῦ Πλάτωνος(5). Ἐν τούτοις, μόνον μικρὸν τμῆμα τοῦ πρώτου ἐκ τῶν δύο τελευταίων τόμων συνεπληρώθη καὶ ἐπομένως τὸ περιεχόμενον τῶν τόμων αὐτῶν μοροῦμε μόνον νὰ τὸ ὑποφιασθῶμεν.

Τὰ ὑπάρχοντα κεφάλαια εἰς τὸν Κριτίαν δύνανται νὰ ταξινομηθοῦν ὡς ἐξῆς:

α) *Εἰσαγωγή*, ὅπου περιλαμβάνεται καὶ ἡ ἀναφορὰ τῆς περιγραφομένης καταστροφῆς τῆς Ἀργολίδος.

β) *Προϊστορικὴ Ἀττική*, περιλαμβάνουσα τὰς πρώτας ἐγκαταστάσεις, τὰ πολιτικὰ σύνορα, τὰς συνθήκας τοῦ ἐδάφους, καὶ περιγραφὴν τῆς πόλεως τῶν Ἀθηναίων.

γ) *Ἀτλαντίς*, ὅπου ἐξετάζεται ἡ προέλευσίς της, ἡ μορφή τῆς πόλεως, ἡ γεωγραφία της, ἡ στρατιωτικὴ της ὀργάνωσις, ἡ πολιτικὴ καὶ νομικὴ ἐξουσία της, ἡ κατάπτωσίς της καὶ ἡ τιμωρία τῆς πόλεως, καὶ τέλος:

δ) *Τὸ Σύμβολον τῶν Θεῶν*.

Συνεχίζων ὁ Κριτίας, ὁ ὁποῖος ἦτο ὁ ἐπόμενος κατὰ χρονολογικὴν σειρὰν, δηλητήης εἰς τὸν διάλογον, συνέδεε ὅ,τι ἦτο γνωστὸν ἐκ τῆς προϊστορικῆς Ἑλλάδος, ἦτοι τοὺς φημισμένους προγόνους τῶν Ἀθηναίων, τοὺς παρομιώδεις ἐχθροὺς των

ἐκτὸς Ἑλλάδος καὶ πιθανὸν τὸν Μεσαίωνα, ὁ ὁποῖος προηγήθη τῆς δημιουργίας τῆς Κλασσικῆς Ἑλλάδος.

Ὁ Ἐρμοκράτης, ὄντας σύγχρονος τοῦ Πλάτωνος καὶ στρατιωτικός, ἀναμφιβόλως θὰ ἀνελάμβανε τὸν ρόλον τοῦ νὰ ἐξετάσῃ τὰς τελευταίας πολιτικὰς ἐξελίξεις τῆς πόλεως(6).

Ἐὰν ὁ Πλάτων ἐσκόπευε νὰ γράφῃ τρεῖς διαλόγους ἴσου περίπου μεγέθους, φαίνεται ὅτι ἓνα μεγάλο μέρος τοῦ ἱστορικοῦ του ὕλικου δὲν κατεγράφη, ὅταν διέκοψεν ἀποτόμως τὴν συγγραφὴν τῆς τριλογίας του, εἰς τὸν Κριτίαν καὶ εἰς τὸ τέλος τῆς παραγράφου 121B. Ἐν τούτοις, πλεῖστον ἀπὸ τὸ μὴ περιγραφὸν ὕλικόν φαίνεται ὅτι περιελήφθη εἰς τὸ τελευταῖον βιβλίον τοῦ Πλάτωνος, τοὺς «Νόμους»(6).

Ἐκ τῶν δύο διαλόγων τοῦ Πλάτωνος, τοῦ Τιμαίου καὶ τοῦ Κριτίου, τὸ τμήμα ἀπὸ τὸν διάλογον τοῦ Κριτίου εἶναι αὐτὸ τὸ ὁποῖον ἀφορᾷ τὸ ἐνδιαφέρον τοῦ Πλάτωνος διὰ τὸ περιβάλλον. Τὸ τμήμα αὐτὸ ἐκτείνεται ἀπὸ τοῦ 108E στίχου μέχρι τοῦ 112E καὶ δύνανται νὰ φέρῃ τὸν τίτλον «Ἀττικά». Εἰς τὸ τμήμα αὐτὸ ὁ Πλάτων ἔδωκε κατανοητὴν περιγραφὴν τῶν μεταβολῶν τῆς ποιότητος τοῦ ἐδάφους τῶν ὀφειλομένων εἰς τὴν ἐπίδρασιν, ὅχι μόνον τῶν φυσικῶν φαινομένων, ἀλλὰ καὶ εἰς τὴν σημαντικὴν ἐπίδρασιν τῶν ἀνθρωπίνων ἐνεργειῶν. Κατ' αὐτὸν τὸν τρόπον ἡ ἐξέτασις τῶν περιβαλλοντικῶν μεταβολῶν τῆς Ἀρχαίας Ἑλλάδος ὑπὸ τοῦ Πλάτωνος παραλληλίζεται μὲ τὰς σύγχρονους περιβαλλοντολογικὰς μελέτας τῆς μορφολογίας τοῦ πεδίου.

Οἱ σημερινοὶ ἀρχαιολόγοι εἶναι πλήρως ἐνήμεροι διὰ τὸ γεγονός ὅτι ἡ κατοίκησις τῶν ἀνθρώπων καὶ ἡ πολιτιστικὴ πρόοδος διασυνδέονται στενῶς μὲ τὴν περιβαλλοντικὴν ἐξέλιξιν καὶ ἐπομένως ἡ ἄποψις τῆς τοπογραφίας τοῦ ἐδάφους κατὰ τὸ παρελθόν, ἀφ' ἑνός, πρέπει νὰ ἀνασκευασθῇ, καθὼς ἐπίσης καὶ αἱ ἱστορικαὶ τῆς μεταβολαὶ νὰ γίνωνν καταληπταί, πρὸ πάσης ἐρμηνείας τῆς χρήσεως τοῦ ἐδάφους ὑπὸ τοῦ ἀνθρώπου (7,8). Ἀκριβῶς ὅπως οἰοσθήποτε σύγχρονος γεωαρχαιολόγος, καὶ ὁ Πλάτων πρῶτος, ἐκκινεῖ ἀπὸ τὴν περιγραφὴν αὐτὴν, παρουσιάζων τὴν φυσιογραφίαν τῆς Ἀρχαίας Ἑλλάδος, ὅπως αὐτὴ ἀναφέρεται εἰς τὸν Κριτίαν 111A-B, πρὸ πάσης περιγραφῆς τῆς βαθυμετρίας τῆς θαλάσσης ἢ ὁποῖα περιβάλλει τὴν γῆν τῆς Ἑλλάδος καὶ ἰδιαίτερος τῆς Πελοποννήσου(7). Πράγματι, ὁ Πλάτων ἀναφέρει:

«πῶς οὖν δὴ τοῦτο πιστόν, καὶ κατὰ τί λείψανον τῆς τότε γῆς ὀρθῶς ἂν λέγοιτο; πᾶσα ἀπὸ τῆς ἄλλης ἡπείρου μακρὰ προτείνουσα εἰς τὸ πέλαγος οἶον ἄκρα κεῖται» (111A), καὶ ἐν συνεχείᾳ:

«πολλῶν οὖν γεγονότων καὶ μεγάλων κατακλισμῶν ἐν τοῖς ἑνακισχιλίοις ἔτεσι, τοσαῦτα γὰρ πρὸς τὸν νῦν ἀπ' ἐκείνου τοῦ χρόνου γέγονεν ἔτη, τὸ τῆς γῆς ἐν τούτοις

τοῖς χρόνοις καὶ πάθεισιν ἐκ τῶν ὑψηλῶν ἀπορρέον οὔτε χῶμα, ὡς ἐν πολλοῖς τόποις, προχοῖ λόγου ἄξιον ἀεὶ τε κύκλω περιρρέον εἰς βάθος ἀφανίζεται· λείπεται δὴ, καθάπερ ἐν ταῖς σμικραῖς νήσοις, πρὸς τὰ τότε τὰ νῦν οἶον νοσήσαντος σώματος ὅστ᾽, περιερρυηκνίας τῆς γῆς ὕση πίειρα καὶ μαλακῆ, τοῦ λεπτοῦ σώματος τῆς χώρας μόνου λειφθέντος.

Τὰ ἀναγραφόμενα εἰς τὸ χωρίον αὐτὸ ὑποτίθεται ὅτι παριστοῦν τὴν Πελοπόννησον, τὸ κέντρον τοῦ πολιτισμοῦ τῶν ἀρχαίων, ἃν καὶ ὑπὸ μικροτέραν κλίμακα, δόξαιτο νὰ θεωρηθῆ ὅτι ἀναφέρονται εἰς τὴν πρὸς Νότον τριγωνικὴν προέκτασιν τῆς Ἀττικῆς. Ὁ Πλάτων παρατηρεῖ ὅτι περὶ τὴν Πελοπόννησον παρουσιάζονται τὰ μεγαλύτερα βάθη τῆς Μεσογείου Θαλάσσης. Πράγματι εἰς τὴν ἑλληνικὴν λεκάνην καὶ δὴ εἰς τὸ δυτικὸν τμήμα τῆς ἀκτῆς τῆς Πελοποννήσου τὸ βάθος τῆς θαλάσσης πλησιάζει τὰ 5.000 μέτρα. Ἄν καὶ κατὰ τὴν ἐποχὴν τοῦ Πλάτωνος δὲν ὑπῆρχε δυνατὸτης μετρήσεως τοιούτων βαθῶν, ὁ Πλάτων ἀναφέρει ὅτι:

«Τὸ δὴ τῆς θαλάττης ἀγγεῖον περὶ αὐτὴν τυγχάνει πᾶν ἀγχιβαθεῖς ὄν» (Κριτίας, 111Α).

Ἐξ ἄλλου ὁ Πλάτων περιγράφει ἐπακριβῶς τὴν διαδικασίαν τῆς διαβρώσεως τοῦ ἐδάφους, κατὰ τὴν ὁποίαν τὸ ἐπιφανειακὸν στρώμα τοῦ ἐδάφους καὶ αἱ θρυμματισμένα ἐπιφάνειαι τῶν βράχων ἀποπλύνονται ὑπὸ τοῦ ὕδατος τῶν βροχῶν καὶ τοιουτοτρόπως τὸ ὑποκείμενον στρώμα βράχων καὶ χώματος ἐκτίθεται εἰς τὴν ἐπιφανειακὴν καὶ προσβάλλεται κατὰ τὸν αὐτὸν τρόπον μελλοντικῶς.

Μακροχρόνιος ἐξέτασις τῆς σχέσεως ἀνθρώπου καὶ τοπίου εἰς τὴν περιοχὴν τοῦ Αἰγαίου ἔχει σήμερον ἀποδείξει ὅτι ἡ διάβρωσις τοῦ ἐδάφους ἀπετέλεσε τὴν πλέον ὀλεθρίαν περιβαλλοντικὴν καταστροφὴν, ἣ ὁποία συνέβη ποτὲ εἰς τὴν Ἑλλάδα.

Ὁ Πλάτων ἐπίσης ἐθεώρησε τὴν καταστροφὴν αὐτὴν ὡς τὸν πλέον σημαντικὸν παράγοντα τῆς περιβαλλοντικῆς μεταβολῆς τῆς Ἀρχαίας Ἑλλάδος, τονίζων τὸ ἐνδιαφέρον τοῦ λαοῦ κατὰ τὴν κλασσικὴν περίοδον ὡς πρὸς τὴν ἐπίδρασιν τοῦ ἀνθρώπου ἐπὶ τοῦ περιβάλλοντος. Πράγματι, ὁ Πλάτων ἀναφέρει ὅτι: «Ὁ πολὺς χρόνος ὁ ὁποῖος πέρασε ἀφ' ὅτου ἡ γῆ κατωκίθη καὶ αἱ πολὺ μεγάλαὶ ἀλλαγαὶ αἱ ὁποῖαι ἔλαβον χώραν κατὰ τὴν μακρὰν αὐτὴν περίοδον, εἶχον ὡς ἀποτέλεσμα τὴν συνεχῆ καὶ ἀδιάκοπον ἀπώλειαν σημαντικῶν στρωμάτων τοῦ ἐδάφους».

Ἡ ἀρχαιολογικὴ γνῶσις τῆς προϊστορικῆς Ἑλλάδος καθιστᾶ ἀπολύτως πιστευτὰς τὰς περιγραφὰς τοῦ Πλάτωνος τῶν μεγάλων ἀναταραχῶν, αἱ ὁποῖαι ἔλαβον χώραν ἀφ' ὅτου οἱ ἄνθρωποι ἐνεφανίσθησαν εἰς τὸν Ἑλλαδικὸν χῶρον. Πράγματι, ἡ πρώτη ἐγκατάστασις εἰς τὴν Ἑλλάδα τῶν μέσων, παλαιολιθικῶν ἀνθρώπων τοῦ Νεάντερταλ φαίνεται ὅτι ἠκολουθήθη ἀπὸ πλήρη ἐγκατάλειψιν τῆς γῆς, ἐνῶ ἡ δευτέρα φάσις ἐγκαταστάσεως τῶν ὑστέρων παλαιολιθικῶν κατοίκων τῶν σπηλαίων

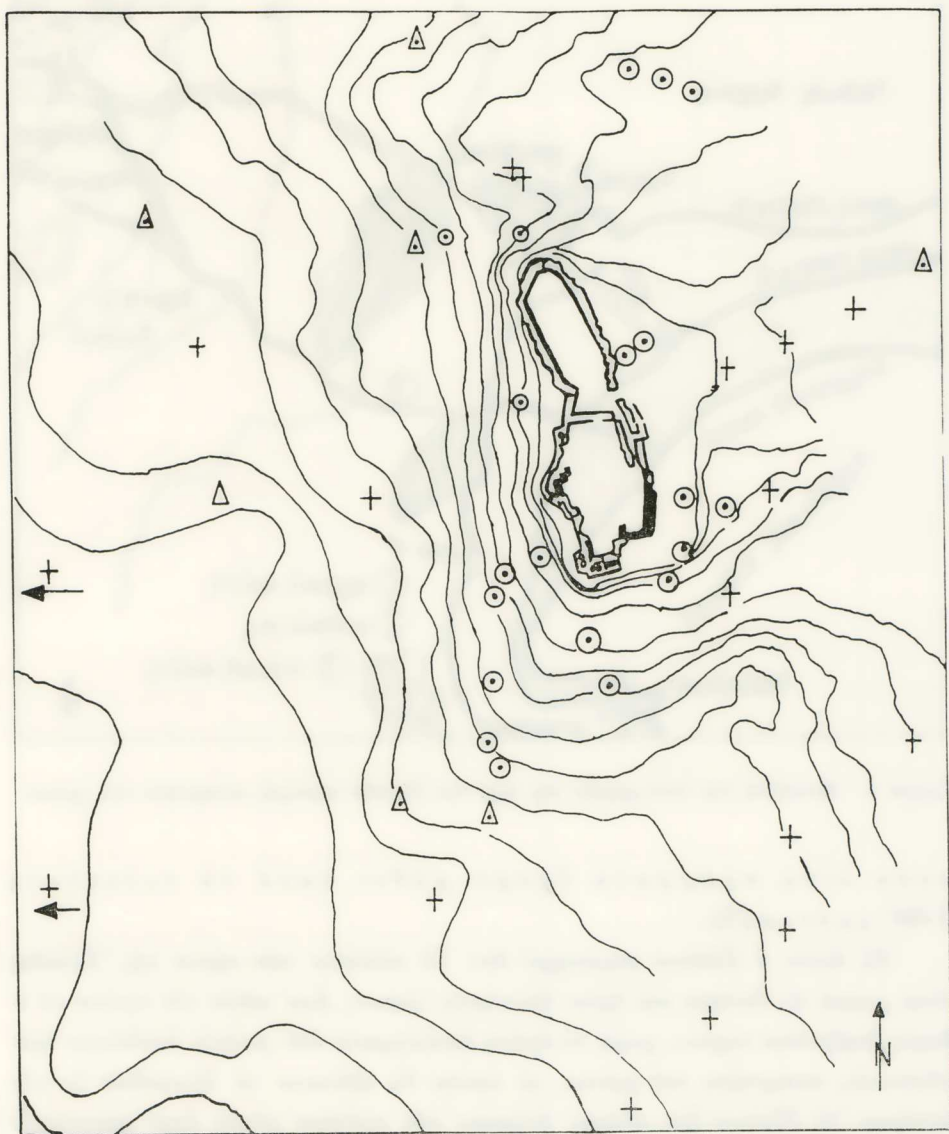
καὶ αὐτή, κατὰ τὰς ὑπαρχούσας ἐνδείξεις, ἠκολουθήθη ἀπὸ πλήρη ἐγκατάλειψιν τῆς γῆς καὶ πάλιν. Εἰς τὸ τέλος τῆς πρώτου Ἑλλαδικῆς II περιόδου, καὶ ἐν συνεχείᾳ κατὰ τὸ τέλος τῆς Μυκηναϊκῆς ἐποχῆς, ὑπῆρξαν περίοδοι εὐρείας διαδομένης καταστροφῆς εἰς τὴν περιοχὴν, συνδυαζόμεναι μὲ σημαντικὰς ἐλαττώσεις τῆς πυκνότητος κατοικήσεως, τὰς ὁποίας ἠκολούθησαν διαδοχικῶς μετακινήσεις καὶ ἐγκαταστάσεις εἴτε ἰθαγενῶν στοιχείων, εἴτε ξένων λαῶν. Πράγματι, αἱ τελευταῖαι ἀποθέσεις ἰλύος εἰς τὴν πεδιάδα τοῦ Ἄργου καταδεικνύουν σαφῶς ὅτι αἱ δύο τελευταῖαι ἀναταραχαί, ἰδιαιτέρως, συνωδεύθησαν ἀπὸ ἄνευ προηγουμένου διαδικασίας μεγάλων διαβρώσεων τοῦ ἐδάφους, ὅπως ἀκριβῶς περιεγράφησαν αὐταὶ ὑπὸ τοῦ Πλάτωνος.

Τόσον ἡ φυσιογραφία ὅσον καὶ ἡ βαθυμετρία, ἰδιαιτέρως τῆς περιοχῆς τῆς Ἄργολίδος καὶ τῆς Ἀττικῆς, παρουσιάζουν ἐντόνους καὶ ἐνδιαφερούσας συνεπείας ἀπὸ τὴν διάβρωσιν τοῦ ἐδάφους. Τὸ βαθὺ ἀνάγλυφον τῆς στερεᾶς καὶ τῆς ὑγρᾶς περιοχῆς τῆς Ἀττικῆς καὶ τμημάτων τῆς Πελοποννήσου ἠμπόδιζε τὸ διαβρωθὲν ἔδαφος ἀπὸ τοῦ νὰ σχηματίσῃ σημαντικὸν ὄγκον ἰζημάτων, εἰς τρόπον ὥστε ἡ τοπογραφία τοῦ ἐδάφους νὰ μὴν ἀλλοιωθῇ σημαντικῶς, ἐνῶ ἐπίσης μεγάλα φορτία λάσπης, τὰ ὅποια ἀπεκόμιζαν οἱ ποταμοὶ πρὸς τὴν θάλασσαν, ἐξηφανίζοντο εἰς τὰ μεγάλα βάθη της (8).

Ἀντιθέτως, ἄλλα τμήματα τῆς Ἑλλάδος, ὅπου ἡ τοπογραφία ἦτο ὀλιγότερον προβεβλημένη, ἢ διάβρωσις τοῦ ἐδάφους εἶχεν ὡς ἀποτέλεσμα τὴν ἐναπόθεσιν καὶ συγκέντρωσιν τῶν καταλοίπων τῆς διαβρώσεως. Κατ' αὐτὸν τὸν τρόπον πολλαὶ παραθαλάσσιοι πεδιάδες ἐδημιουργήθησαν ἀπὸ στοιβάδας λάσπης μέχρι καὶ ὕψους 10 μέτρων κατὰ τὴν διάρκειαν τῶν τελευταίων 10.000 ἐτῶν. Ἡ τοιαύτη ἀπόθεσις εἶχεν ὡς ἀποτέλεσμα τὴν προοδεντικὴν μετακίνησιν τῶν παραλιῶν τῆς χώρας. Χαρακτηριστικὸν παράδειγμα ἀποτελεῖ ἡ Τίρυνς, ἢ ὁποία κατὰ τὴν πρώτου Ἑλλαδικῆν περίοδον ἦτο πόλις σχεδὸν παράκτιος, ἐνῶ σήμερον ἡ διαχωριστικὴ γραμμὴ τοῦ ἐδάφους μὲ τὴν θάλασσαν εἰς τὴν περιοχὴν αὐτὴν ἔχει ὑποχωρήσει περὶ τὰ 1.500 μέτρα (Σχήματα 3 καὶ 4).

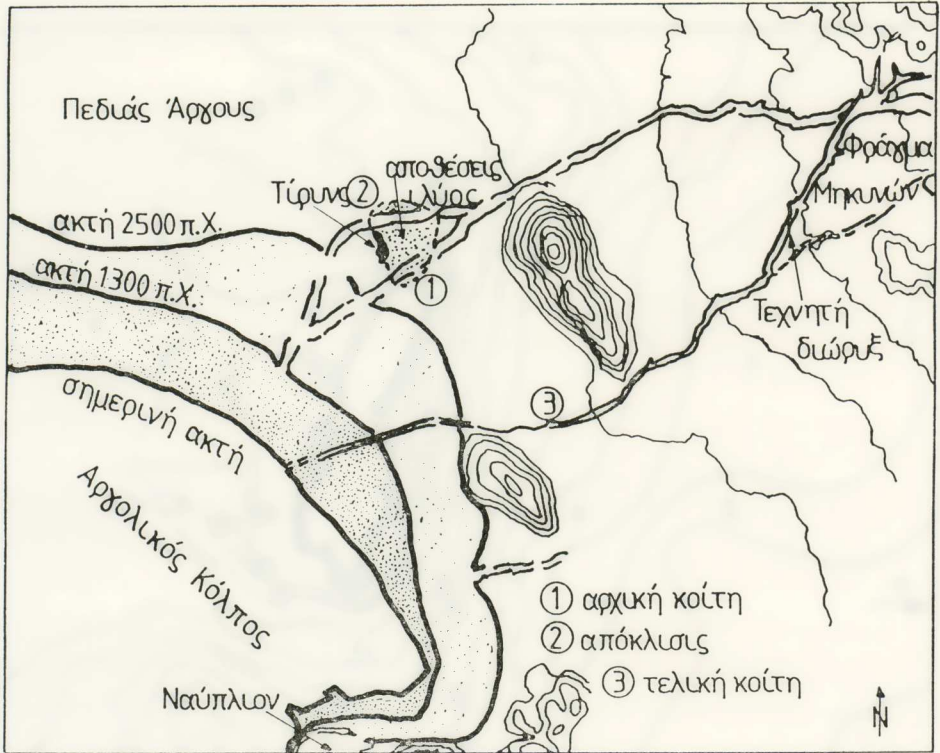
Τὸ μέγεθος καὶ αἱ λεπτομέρειαι τῶν παρατηρήσεων τοῦ Πλάτωνος, αἱ ὁποῖαι ἀφ' ἑωρῶν λεπτὰς καὶ πολυπλόκους διαδικασίας διαμορφώσεως τοῦ ἐδάφους, ἐπιβεβαιώνουν τὴν ἰκανότητα τοῦ μεγάλου σοφοῦ νὰ ἀναλύῃ αὐτὰς τὰς μακροχρονίους διαδικασίας ἀλλαγῶν, αἱ ὁποῖαι δὲν περιελαμβάνοντο εἰς τὴν ἄμεσον σφαῖραν τῶν δραστηριοτήτων του.

Ἄμφιστοιχοι νὰ παραδεχθῶμεν ὅτι ἡ ἀνωτέρω ἀνάλυσις εἶναι ἡ πρώτη περιγραφὴ γεωλογικῶν διεργασιῶν εἰς τὴν ἀρχαίαν βιβλιογραφίαν, καὶ ἐπομένως ὁ Πλάτων δικαίως πιστοῦται διὰ τὴν πρώτην διαπίστωσιν τῆς σαφοῦς ἀναγγελίας ἐνὸς λίαν ἐνδιαφέροντος γεωλογικοῦ δόγματος. Οὐδεὶς σύγχρονος γεωαρχειολόγος δύναιται νὰ ἀμφιβάλλῃ διὰ τὸ ἀλάθητον τῶν συγκρίσεων τῆς μελέτης τοῦ Πλάτωνος,



Σχῆμα 3. Τοπογραφικὸν Διάγραμμα τῆς περὶ τὴν Τίρυνθα περιοχῆς τῆς Ἀργολίδος μετὰ τὰς ἐνδείξεις τόπων ἀνασκαφῶν καὶ λήψεως γεωλογικῶν δοκιμῶν (καρότων).

μεταξὺ τῆς διαβρώσεως τοῦ ἐδάφους καὶ τοῦ σκελετοῦ ἐνὸς ἀρρώστου ἀνθρώπου. Ἡ κρίσις ἐνὸς ἐιδικοῦ συγχρόνου συναδέλφου, διὰ τὰ ἐπιζητήσωμεν καὶ δευτέραν γνώμην ἐιδικοῦ ἐπιστήμονος, ἔχει ὡς ἐξῆς: «Μᾶς κἀνεὶ νὰ θαυμάζωμεν



Σχήμα 4. Μεταβολὴ τῆς τοπογραφίας τῆς περὶ τὴν Τίρυνθα περιοχῆς συναρτήσει τοῦ χρόνου.

πόσα λίγα πράγματα ἔχομε μάθει κατὰ τὰ τελευταῖα 2.300 χρόνια»(2).

Ἐξ ἄλλου ὁ Πλάτων παρατηρεῖ ὅτι: Τὸ πλεῖστον τῶν νήσων τῆς Ἑλλάδος εἶναι μικραὶ εἰς ἔκτασιν καὶ ἔχουν ἀποτόμους λόφους. Κατ' αὐτὸν τὸν τρόπον τὸ ἔδαφος διαβροῦται ταχέως, χωρὶς νὰ ἀφήσῃ ὑπολείμματα ὑπὸ μορφὴν ἀποθέσεων προοδευτικῶς, συναρτήσῃ τοῦ χρόνου, αἱ ὁποῖαι θὰ ἠδύνατο νὰ ἐξετασθοῦν ἐκ τῶν ὑστέρων. Ὁ Πλάτων ἦτο πλήρως ἐνήμερος τῶν σχέσεων αὐτῶν ὅταν παρατηρεῖ: «ὅπως ἀκριβῶς συμβαίνει εἰς τὰς μικρὰς νήσους». Ἐξ ἄλλου, καὶ ὁ Ὅμηρος, διηγούμενος, ἀναφέρει ὅτι καμμία ἀπὸ τὰς Ἑλληνικὰς νήσους, εἰς τὰ πρᾶνῃ των πρὸς τὴν θάλασσαν, δὲν παρουσιάζουν περιοχὰς πλουσίας εἰς λιβάδια καὶ χώρους, ὅπου δύνανται τις νὰ ἐκθρέψῃ ἄλογα (Ὀδύσσεια, Ραψ. 4, στίχοι 607-608).

αὐὸ γάρ τις νήσων ἱππήλατος οὐδ' εὐλείμων,
αἰθ' ἀλλ' κεκλίεται. Ἰθάκη δέ τε καὶ περὶ πασέων».

Ἡ βελτίωσις τοῦ κλίματος μετὰ τὴν τελευταίαν περίοδον τῶν παγετώνων ἠκολούθη ἀρχικῶς ἀπὸ δραματικὴν ἀΐξιν τῆς πυκνότητος τῶν φυτῶν καὶ ἀντιστοιχόν ἐγκατάλειψιν τῆς ἀνθρώπινης κατοικίας. Ἐπομένως, αἱ δραστικαὶ αὐταὶ κλιματολογικαὶ ἀλλαγαὶ δὲν εἶχον ὡς ἀποτέλεσμα τὴν ἀστάθειαν τοῦ ἐδάφους. Ἀντιθέτως, ἡ ἐπιφάνεια τοῦ τοπίου παρέμεινε σταθερὰ καὶ πλούσιον καὶ εὐφορον χῶμα κατορθώθη νὰ σχηματισθῆ εἰς τὴν ἐπιφάνειαν τοῦ ἐδάφους. Ὁ Πλάτων ἀποκαλεῖ τὴν περίοδον αὐτὴν φυσικῆς ἐξισορροπίας ὡς «ἀ δ ι α τ ἄ ρ α κ τ ο ν π ε ρ ί ο δ ο ν» καὶ σημειώνει τὴν διαδοχικὴν μεταβολὴν τῶν ποτιστικῶν λόφων εἰς καλλιεργησίμους χώρους. Παρόμοιαι παρατηρήσεις ἐγένοντο ἀργότερον ὑπὸ τοῦ Ἀριστοτέλους εἰς τὰ Μετεωρολογικά, I στ. 14, ὅπου οὗτος περιγράφει τὴν πεδιάδα τοῦ Ἄργους.

Ἐπομένως, δύναται τις νὰ συμπεράνη ὅτι οἱ Ἕλληνες τῆς κλασσικῆς ἐποχῆς, ἀλλὰ καὶ τῶν προγενεστέρων, ἦσαν πλήρως ἐνήμεροι τῶν περιβαλλοντολογικῶν μεταβολῶν καὶ τῶν συνεπειῶν των, ὡς ἐπίσης ἐγνώριζον ὅτι ἡ τύχη τοῦ τοπίου ἐξηρῆτο σημαντικῶς ἀπὸ τὴν ἀνθρώπινην χρῆσιν καὶ κατάχρησιν. Ὁ Πλάτων συνεχίζει εἰς τὸν Κριτίαν III CD ὡς ἀκολούθως:

«Τότε δὲ ἀκέραιος, οὔσα, τὰ τε ὄρη γηλόφους ὑψηλοὺς εἶχε, καὶ τὰ φελλέως νῦν ὀνομασθέντα πεδία πλήρη γῆς πιείρας ἐκέκτητο, καὶ πολλὴν ἐν τοῖς ὄρεσιν ὕλην εἶχεν, ἥς καὶ νῦν ἔτι φανερὰ τεκμήρια· τῶν γὰρ ὄρων ἔστιν ἃ νῦν μὲν ἔχει μελίτταις μόναις τροφήν, χρόνος δ' οὐ πάμπολυς ὅτε δένδρων αὐτόθεν εἰς οἰκοδομήσεις τὰς μεγίστας ἐρεψίμων τμηθέντων στεγάσματ' ἔστιν ἔτι σᾶ. Πολλὰ δ' ἦν ἄλλ' ἡμερὰ ὑψηλὰ δένδρα, νομῆν δὲ βοσκήμασιν ἀμήχανον ἔφερον». Ἐπίσης λέγει:

«Καὶ δὴ καὶ τὸ κατ' ἐνιαυτὸν ὕδωρ ἐκαρποῦτ' ἐκ Διός, οὐχ ὡς νῦν ἀπολλῦσα ρέον ἀπὸ ψιλῆς τῆς γῆς εἰς θάλατταν, ἀλλὰ πολλὴν ἔχουσα καὶ εἰς αὐτὴν καταδεχομένη, τῇ κεραμίδι στεγύσῃ γῆ διαταμειουμένη, τὸ καταποθὲν ἐκ τῶν ὑψηλῶν ὕδωρ εἰς τὰ κοῖλα ἀφιεῖσα κατὰ πάντας τοὺς τόπους παρείχετο ἄφθονα κρηνῶν καὶ ποταμῶν νάματα, ὧν καὶ νῦν ἔτι ἐπὶ ταῖς πεγαῖς πρότερον οὔσαις ἱερὰ λελειμμένα ἔστιν σημεῖα ὅτι περὶ αὐτῆς ἀληθῆ λέγεται τὰ νῦν».

Καθὼς ἐπίσης ἀναφέρει καὶ εἰς τὸν Κριτίαν, 112 D ὅτι:

«...πλῆθος δὲ διαφυλάττοντες ὅτι μάλιστα ταῦτὸν αὐτῶν εἶναι πρὸς τὸν αἰὶ χρόνον ἀνδρῶν καὶ γυναικῶν, τὸ δυνατὸν πολεμεῖν ἤδη καὶ τὸ ἔτι, περὶ δύο μάλιστα ὄντας μυριάδας».

Ἡ ἐξαφάνισις τῆς φυσικῆς δασικῆς καλύψεως τῆς περιοχῆς τῆς Μεσογείου, ἡ ὁποία ἀνήρχετο πρὸ ὀλίγων ἐτῶν εἰς τὸ 95°/0 τῆς ἐπιφανείας τῆς περιοχῆς, ὀφείλεται κατὰ μέγα μέρος εἰς τὴν ἀνθρώπινην ἀποδάσωσιν. Ὁ Πλάτων ἀναφέρει ἐπιγραμματικῶς τὸ γεγονός ὅτι ὠρισμένα ἐνδεικτικὰ σημεῖα τῶν δασῶν αὐτῶν ὑπῆρχον ἀκόμη καὶ εἰς τὴν ἐποχὴν του καί, πράγματι, σημειώνει τὰ ἀναφερόμενα προηγουμένως εἰς

τὸν Κριτίαν III C, ὅπου: «δοκοὶ μεγάλου μήκους ὡς τὰ κατάρτια τῶν πλοίων ὑπῆρχον ἀπὸ κάτω ἀπὸ τὴν Ἀκρόπολιν εἰς τὴν πηγὴν ἢ ὁποῖα ἐτροφοδότει μὲ ὕδωρ τοὺς Ἀχαιοὺς κατὰ τὰς πολιορκίας». Τινὲς ἐκ τῶν δοκῶν αὐτῶν ἀνευρέθησαν κατὰ τὰς ἀνασκαφάς. Δύναται τις ἐπίσης νὰ ἀναφέρῃ ὅτι τὰ ὑπάρχοντα κατὰ τὴν ἐποχὴν μας μικρὰ ἀλύσια εἰς τὴν βορείαν Ἀττικὴν, εἰς τὰ σύνορα μετὰ τῆς Βοιωτίας, φαίνεται ὅτι εἶναι ὑπολείμματα δασῶν τῶν κλασικῶν χρόνων, πολλὰ τῶν ὁποίων βεβαίως ἐξηφανίσθησαν κατὰ τὰς τελευταίας πυρκαϊάς.

Ἡ πλήρης κατανόησις τῶν μεταβολῶν τοῦ τοπίου ὑπὸ τοῦ Πλάτωνος δὲν σταματᾷ εἰς τὴν συσχέτισιν μεταξὺ τῆς χρήσεως τῆς γῆς ὑπὸ τῶν ἀνθρώπων καὶ τῆς βασικῆς καλύψεως τῆς γῆς. Ὁ Πλάτων συνεχίζει νὰ περιγράψῃ τὴν σχέσιν μεταξὺ ἐφημέρων καὶ διαρκῶν ροῶν τῶν ὑδάτων ἀφ' ἐνὸς καὶ τῆς καλύψεως τῆς γῆς ἀπὸ φυτὰ, τῆς μορφῆς τοῦ ἐδάφους τῆς ἐπιφανείας τῆς γῆς καὶ τῆς συγκρατήσεως τοῦ ὕδατος, ἀφ' ἑτέρου.

Ὁρθῶς παρατηρεῖ ὅτι γυνὰ ἐδάφη ἐπιτρέπουν εἰς τὸ ἐπιφανειακὸν ὕδωρ νὰ ρεῖ πρὸς τὴν θάλασσαν ἀσυγκράτητον, ἐνῶ ἕνα παχύ, πλούσιον καὶ συγκρατητικὸν ἔδαφος ὀδηγεῖ τὰς βροχὰς εἰς τὰς ἐσωτερικὰς κοιλοτήτας τῆς γῆς καί, κατὰ συνέπειαν, ἀναγκάζει τὸ ὕδωρ νὰ ἀπορροφᾶται καὶ νὰ διατηρεῖται ἐπὶ πολὺν χρόνον εἰς τὸ ἔδαφος. Ἐν συνεχείᾳ, τὸ συγκρατούμενον ὕδωρ προοδευτικῶς ἀπελευθεροῦται ὑπὸ τὴν μορφήν συνεχῶν ρυακίων καὶ πηγῶν. Ὁ τσεχοσλοβάκος ἐπιστήμων Zdenek Kukul (2), ὁ ὁποῖος θεωρεῖται σήμερον εἰς ἐκ τῶν πλέον δραστηρίων συγχρόνων ἐπιστημόνων ἐρευνητῶν τοῦ περιβάλλοντος διὰ τὴν ἀρχαῖκὴν περίοδον, ἔγραψε τὴν ἀκόλουθον παρατήρησιν εἰς τὰ Πρακτικὰ τῆς Τσεχοσλοβακικῆς Ἀκαδημίας: «Ἀκόμη καὶ ἕνας σύγχρονος ἐπαγγελματίας ὑδρολόγος δὲν θὰ ἤσθάνετο ἐντροπὴν περιγράφων τὸ φαινόμενον αὐτὸ ὅπως ὁ Πλάτων». Πράγματι, εἰς τὴν Ἀττικὴν τῆς ἐποχῆς τοῦ Πλάτωνος παλαιὰ πηγαὶ καὶ ρυάκια εἶχον ἤδη στερέψει εἰς τόπους λατρείας οἱ ὁποῖοι διετήρουν ἀκόμη τὴν φήμην των (Κριτίας III D).

Ὁ Πλάτων ἐπομένως περιέγραψε διὰ πρώτην φορὰν καὶ πλήρως τὴν βασικὴν ἄλυσσον αἰτίου καὶ ἀποτελέσματος μεταβολῆς τοῦ περιβάλλοντος, ἀποκαλύπτοντας ὅτι ἡ ἀπώλεια τοῦ πρασίνου καταλήγει εἰς ἀπώλειαν τοῦ ἐπιφανειακοῦ ἐδάφους καὶ εἰς τὴν ἀδυναμίαν συγκρατήσεως τοῦ ἐπιφανειακοῦ ὕδατος. Ἡ ἀκρίβεια τῶν συμπερασμάτων του εὐρίσκεται εἰς ἀντίθεσιν μὲ ἀπλοὺς συλλογισμούς, προταθέντας ἀπὸ ἄλλους μελετητάς.

Τὰ σημερινὰ τοπία τῆς κλασσικῆς Ἀττικῆς καὶ ἄλλων τμημάτων τῆς Ἑλλάδος ἀποκαλύπτουν ὅτι οἱ λαοὶ τῆς ἀρχαίας Ἑλλάδος ἀντελαμβάνοντο πλήρως τοὺς τρόπους συγκρατήσεως τοῦ ἐδάφους εἰς τὴν πρᾶξιν. Πράγματι, εἰς πολλὰ μέρη ὅπου ἡ ἐπιφάνεια τοῦ ἐδάφους δὲν ἦτο ἀπολύτως ἐπίπεδος καὶ ὀριζοντία, κατεσκευάζον ἀναχώματα συγκρατήσεως τοῦ χόματος ἀκόμη καὶ εἰς τὰ πλέον ἀπομεμακρυσμένα μέρη. Πολλὰ ἀπὸ αὐτὰ τὰ ἀναχώματα εὐρίσκονται καὶ σήμερον ἐν δρᾶσει καὶ θὰ ἔπρεπε νὰ ἀποτελέσουν στόχους ἀρχαιολογικῆς ἐρεῦνης. Πράγματι, εἰς μίαν ἔρευναν εἰς τὸ Βερμπάτι τῆς Ἀργολίδος, ἀκριβῶς ὅπισθεν τῶν Μυκηρῶν, δύναται τις νὰ διακρίνη δύο γενεὰς τοιοῦτων ἀναχωμάτων. Ἡ μία γενεὰ ἀνάγεται εἰς μίαν περίοδον πρὸ 200 ἐτῶν καὶ εὐρίσκεται ἀκόμη ἐν ἐνεργείᾳ. Ἡ ἄλλη εἶναι περισσότερον ἐκτεταμένη καὶ πυκνότερον καλλιεργημένη. Ἡ γενεὰ αὐτῆ τῶν ἀναχωμάτων ἀνάγεται τουλάχιστον εἰς τὴν Ἀρχαϊκὴν ἐποχὴν. Κατὰ τὴν περίοδον ταύτην ὅλαι αἱ ἐπιφάνειαι τῆς περιοχῆς αὐτῆς, αἱ ὁποῖαι δὲν ἦσαν γυμνοὶ βράχοι εἶχον σταθεροποιηθῆ τῇ βοήθειᾳ ἀναχωμάτων.

Τελικὴ παρατήρησις τοῦ Πλάτωνος διὰ τὰς φυσικὰς συνθήκας εἰς τὴν Προϊστορικὴν Ἑλλάδα συμποκνοῦται εἰς τὴν διαδικασίαν, ὅτι τὸ κλίμα, τὸ ἔδαφος καὶ τὸ ὕδωρ ἐχρησιμοποιοῦντο κατὰ τρόπον ἐποικοδομητικόν, καὶ χωρὶς νὰ μολυνθοῦν, ἐφ' ὅσον ἡ χώρα κατακεῖτο ἀπὸ ὀλιγωτέρους ἀνθρώπους «π ρ α γ μ α τ ι κ ο ὺ ς γ ε ω ρ γ ο ὺ ς». Πράγματι, εἰς τὸν Κριτίαν, 111E καὶ 112A, ἀναφέρονται τὰ κάτωθι:

«Τὰ μὲν οὖν τῆς ἄλλης χώρας φύσει τε οὕτως εἶχε, καὶ διεκεκόσμητο ὡς εἰκὸς ὑπὸ γεωργῶν μὲν ἀληθινῶν καὶ πρακτόντων αὐτὸ τοῦτο, φιλοκάλων δὲ καὶ εὐφρῶν, γῆν δὲ ἀρίστην καὶ ὕδωρ ἀφθονώτατον ἐχόντων καὶ ὑπὲρ τῆς γῆς ὥρας μετριώτατα κεκραμένας· τὸ δ' ἄστου καταφισμένον ᾧδ' ἦν ἐν τῷ τότε χρόνῳ. πρῶτον μὲν τὸ τῆς ἀκροπόλεως εἶχε τότε οὐχ ὡς τὰ νῦν ἔχει. νῦν μὲν γὰρ μία γενομένη νύξ ὑγρά διαφερόντως γῆς αὐτὴν ψιλὴν περιτήξασα πεποίηκε, σεισμῶν ἅμα καὶ πρὸ τῆς ἐπὶ Δευκαλίωνος φθορᾶς τρίτου πρότερον ὕδατος ἐξαισίου γενομένου· τὸ δὲ πρὶν ἐν ἐτέρῳ χρόνῳ μέγεθος μὲν ἦν πρὸς τὸν Ἡριδανὸν καὶ τὸν Ἰλισὸν ἀποβεβηκυῖα καὶ περιειληφυῖα ἐντὸς τὴν Πύκνα καὶ τὸν Λυκαβηττὸν ὅρον ἐκ τοῦ καταντικροῦ τῆς Πυκνὸς ἔχουσα, γεώδης δ' ἦν πᾶσα καὶ πλὴν ὀλίγον ἐπίπεδος ἄνωθεν. ᾧκεῖτο δὲ τὰ μὲν ἔξωθεν, ὑπ' αὐτὰ τὰ πλάγια αὐτῆς, ὑπὸ τῶν δημιουργῶν καὶ τῶν γεωργῶν ὅσοι πλησίον ἐγεώργουν· τὰ δ' ἐπάνω τὸ μάχιμον αὐτὸ καθ' αὐτὸ μόνον γένος περὶ τὸ τῆς Ἀθηναῖς Ἡφαίστου τε ἱερὸν καταφύγειν, οἷον μιᾶς οἰκίας κῆπον ἐνὶ περιβόλῳ προσπεριβεβλημένοι».

Ὅντως, ὁ Πλάτων εἰς τὰ ἀναφερθέντα εἰς τὸν Κριτίαν 112A βεβαίῳ τὸ ἀκροατήριόν του ὅτι ἡ Ἀκρόπολις ὑπῆρχε καὶ εἰς τὸ παρελθόν, ἀλλά, ὡς αὐτὸ ἦτο φυσικόν, ἐφαίνετο πολὺ διαφορετικὴ. Ἐφαρμόζει τὰ γεγονότα τὰ περιγραφέντα ὑπὸ τοῦ Αἰ-

γυπτίου ἀρχιερέως εἰς τὴν Σάϊαν διὰ τὴν Ἀκρόπολιν, διότι συμφώνως πρὸς τὰς προοπτικὰς τῶν Ἀθηναίων τῆς ἐποχῆς τοῦ Σόλωνος, ὁ Πλάτων ἐθεώρει τὴν ἀρχαίαν Ἀττικὴν, ὅτι ἦτο τὸ θέμα τῆς περιγραφῆς τοῦ Αἰγυπτίου ἀρχιερέως. Ἐν τούτοις, εἶναι σήμερον παραδεκτὸν ὅτι ὁ Αἰγύπτιος ἀρχιερεὺς ὠμιλοῦσε μᾶλλον διὰ τὴν Ἡπειρωτικὴν Ἑλλάδα ἐν γένει, παρὰ διὰ τὴν Ἀττικὴν μόνον. Ἄν καὶ ἡ Ἀκρόπολις τῶν Ἀθηνῶν ἔφερε φρούριον τῶν Ἀχαιῶν κατὰ τὴν ἐποχὴν τὴν ὁποίαν περιγράφει ὁ ἀρχιερεὺς, ὁ κατακλυσμὸς καὶ ὁ σεισμὸς οἱ ὅποιοι περιγράφονται εἰς τὴν ἱστορίαν τῆς Ἀτλαντίδος ἀφοροῦν εἰς τὴν Ἀργολίδα, ἡ ὁποία τὴν ἐποχὴν ἐκείνην ἔπαιζε σημαντικώτερον ρόλον, παρὰ ἡ Ἀττικὴ. Δεδομένον ὅτι αἱ φυσικαὶ αὐταὶ καταστροφαὶ ἐλέχθη ὅτι συνέβησαν 9000 ἔτη προηγουμένως, ὁ Πλάτων ἐτοποθέτησεν αὐτὰς ἀκόμη καὶ πρὶν ἀπὸ τὸν μεγάλον κατακλυσμὸν τοῦ Δευκαλίωνος, χρονολογῶν λανθασμένως τὸ φαινόμενον.

Μία δυνατὴ ἐξήγησις τῆς ἀποκλίσεως μεταξὺ τῆς ἀρχαιολογικῆς χρονολογήσεως καὶ τῆς χρονολογήσεως, τὴν ὁποίαν δίδει ἡ περιγραφή τοῦ ἀρχιερέως, δύναται νὰ προκύψῃ ἀπὸ τὴν παρατήρησιν τοῦ Διοδώρου τοῦ Σικελιώτου (1ος αἰὼν π.Χ.) ὁ ὁποῖος ἀναφέρει «...εἰς τοὺς ἀρχαίους χρόνους ἦτο σύνηθες νὰ μετρεῖται τὸ ἔτος μὲ τὸν σεληνιακὸν κύκλον». Πράγματι, ἐνῶ οἱ Βαβυλώνιοι καὶ οἱ Ἕλληνες ἐχρησιμοποιοῦν τὸ σεληνιακὸν ἢ τὸ σεληνοηλιακὸν ἡμερολόγιον, ἡ Αἴγυπτος, ἥδη ἀπὸ τοῦ ἔτους 2500 π.Χ., ἐχρησιμοποιοῖε τρία ἡμερολόγια ταυτοχρόνως, δύο σεληνιακά, διὰ τὸ ἱερατεῖον, καὶ ἐν πολιτικόν. Λαμβάνοντες ὅπ' ὄψιν ὅτι τὰ 8000 ἔτη δύναται νὰ εἶναι σεληνιακά ἔτη, τὰ ὁποῖα διὰ νὰ μετατραποῦν εἰς ἡλιακά πρέπει νὰ διαιρεθοῦν διὰ τοῦ ἀριθμοῦ 12,37, ἦτοι τοῦ ἀριθμοῦ τῶν σεληνώσεων ἀνὰ ἔτος εἰς τὸν Μετωνικὸν Κύκλον τῶν ὀκτῶ ἐτῶν, ὁ πραγματικὸς χρόνος τοῦ γεγονότος τοῦ κατακλυσμοῦ θὰ πρέπει νὰ εἶναι τὸ ἔτος 1207 π.Χ., ἐὰν ἡ ἐπίσκεψις τοῦ Σόλωνος εἰς τὴν Αἴγυπτον ἐγένετο τὸ 560 π.Χ., γεγονὸς τὸ ὁποῖον εἶναι ἀμφίβολον.

Ἐξ ἄλλου, αἱ ἀποκλίσεις μεταξὺ σεληνιακῶν καὶ ἡλιακῶν ἡμερολογίων δύναται νὰ ἐξηγήσων τὰς μεγάλας χρονολογήσεις τῶν 17000 ἐτῶν, τὰς ὁποίας ὁ Ἡρόδοτος ἔλαβε ἀπὸ τοὺς Αἰγυπτίους διὰ τὴν ἡλικίαν τῶν Θεῶν των. Ἐπίσης ἡ μακροβιότης τῶν βιβλικῶν προσώπων ὅπως ὁ Ἀδὰμ (930 ἔτη) ὁ Σὲθ (912), ὁ Αἴνος (905), ὁ Μαθουσάλας (969), ὁ Λάμεχ (777) καὶ ὁ Νῶε (950) δύναται νὰ ἐξηγηθῇ, καὶ αἱ ἡλικίαι αὐταὶ φαίνονται πιθαναί, ἐὰν ὁ χρόνος τῆς ζωῆς των θεωρηθῇ εἰς σεληνιακά ἔτη. Μετατρέπομεν αἱ ἡλικίαι αὐταὶ εἰς τὸ σύγχρονον ἡλιακὸν ἡμερολόγιον, δίδουν ἡλικίας τῶν προσώπων αὐτῶν κυμαινομένης μεταξὺ 62 καὶ 78 ἐτῶν. Ἐπίσης, οἱ ἱστορικοὶ τῆς Αἰγύπτου, ὅπως ὁ Μανέθων, ὁ Σίνκελος καὶ ὁ Εὐσέβιος, ἰσχυ-

ρίζοντο ότι ο χρόνος μεταξύ της πρώτης Αιγυπτιακής Δυναστείας (περίπου 3.100 π.Χ.) και του τέλους της 13ης Δυναστείας (332 π.Χ.) ήτο 36.525 έτη. Το χρονικό αυτό μέγεθος, διαιρούμενο με το 12.37, ανάγεται εις 2.952 έτη και έπομένως πλησιάζει πολύ τα 2800 έτη, τα όποια ύπολογίζει ή σημερινή αρχαιολογική επιστήμη διά το διάστημα μεταξύ των Δυναστειών αυτών. Κατά συνέπειαν, δυνάμεθα να παραδεχθώμεν ότι αι χρονολογίαι αι αναφερόμεναι εις τόν Πλάτωνα εύρίσκονται εντός λογικών όρίων και έπιβεβαιούνται από τήν σύγχρονον έρευναν.

Αμφότεροι οι διάλογοι, τόσον ο Τίμαιος όσον και ο ήμιτελής Κριτίας, συγγραφέντες κατά το τέλος της ζωής του σοφού, καταδεικνύουν σαφώς ότι τα ενδιαφέροντα του Πλάτωνος δέν περιωρίζοντο μόνον εις τήν φιλοσοφίαν, αλλά έπεξετείνοντο επί παντός επιστητού. Σημαντική ήτο ή συμβολή του εις τήν Φυσικήν, τήν Βιολογίαν, τήν Ιατρικήν, γεγονός τό όποϊον αποδεικνύει ότι τήν Ακαδημίαν του τήν συνέλαβεν ως ίδρυμα, όπου πᾶν τό επιστητόν θα καλλιεργείται, εν αντιθέσει με δοξασίας νεωτέρων του ότι ή Ακαδημία μόνον με τα γράμματα και τας τέχνας πρέπει να ασχολείται.

Τέλος εις τόν Κριτίαν αποδεικνύεται έγκρατέστατος και περι τήν νεωσι άναπτυχθεισαν επιστήμην του περιβάλλοντος, ώστε να δύναται να θεωρηθῆ ως ο πρό-πάτωρ της συγχρόνου αúτης επιστήμης της περιβαλλοντολογίας.

BIBΛΙΟΓΡΑΦΙΑ

1. Ledger, G. R.: «Re-counting Plato: A Computer Analysis of Plato's style», Oxford the Clarendon Press, pp. 1-254 (1989).
2. Kukul, Z.: «Atlantis in the Light of Modern Research», Proceed. Chechoslovak Academy of Sciences, Prague, pp. 1-224 (1984).
3. Frank, E.: «Plato und die sogenannten Pythagoreen», Max Niemeyer, Halle, pp. 1-399 (1923).
4. Lee, D.: «Plato: Timaeus and Critias», Penguin Books, London, pp. 1-167 (1965)
5. Bury, R. G.: «Plato», Vol. 9 of the Loeb Classical Library, Harvard University Press. Cambridge Mass., USA, pp. 1-636 (1929).
6. Comford, F. McDonald: «Plato's Cosmology», P. Kegan, London, pp. 1-376 (1937).
7. Shakley, M.L.: «Geoarcheology-Polenic on a Progressive Relationship», Die Naturwissenschaften, Vol. 9, pp. 429-432 (1979).
8. Butzer, K.W.: «Archeology as Humen as Human Ecology: Method and Theory for a Contextual Approach», Cambridge University Press, pp. 1-364 (1982).