

ΕΚΤΑΚΤΟΣ ΣΥΝΕΔΡΙΑ ΤΗΣ 2^{ΑΣ} ΜΑΡΤΙΟΥ 1982

ΠΡΟΕΔΡΙΑ ΠΕΡΙΚΛΗ ΘΕΟΧΑΡΗ

ΟΙ ΡΙΖΕΣ ΤΗΣ ΠΑΡΑΔΟΣΙΑΚΗΣ ΜΑΣ ΑΡΧΙΤΕΚΤΟΝΙΚΗΣ

ΟΜΙΛΙΑ ΤΟΥ ΑΝΤΕΠΙΣΤΕΛΛΟΝΤΟΣ ΜΕΛΟΥΣ ΤΗΣ ΑΚΑΔΗΜΙΑΣ

Κ. ΝΙΚΟΛΑΟΥ Κ. ΜΟΥΤΣΟΠΟΥΛΟΥ

Παλιότερα, ο σεβασμός προς το δομημένο αρχιτεκτονικό παρελθόν περιοριζόταν στα μεμονωμένα αρχαία κτίσματα, ιδιαίτερα στους ναούς της αρχαιότητας, στις οχυρώσεις, στα ερείπια των τειχών ή σε κάποια ερείπια αρχαίων πόλεων. Σε νεώτερα όμως χρόνια, στην έννοια του μνημείου περιέλαβαν και τα μνημεία του μεσαίωνα, ιδίως τις βυζαντινές εκκλησίες, τα μοναστήρια, τα κάστρα.

Κατάκτηση πρόσφατη είναι η θεώρηση του όρου μνημείο που ἀγκαλιάζει το σύνολο των ιστορικών κέντρων και των παραδοσιακών οικισμών¹. Έχει γίνει πια κοινή συνείδηση και στον τόπο μας η ανάγκη για τη διατήρηση, τη συντήρηση, την αναστήλωση και την αναβίωση των παλιών αρχοντικών, των νοικοκυρόσπιτων και κάθε δείγματος της λαϊκής μας Αρχιτεκτονικής, που έχει χαρακτηριστεί ως διατηρητέο. Είναι αναμφισβήτητο γεγονός πως κάθε αντιπροσωπευτικό κτίσμα της πρόσφατης αρχιτεκτονικής μας κληρονομιάς, ιδιαίτερα εκείνα

1. Ο «Χάρτης της Βενετίας» αποτελεί το πόρισμα του δεύτερου Διεθνούς Συνεδρίου των Αρχιτεκτόνων και των Τεχνικών των Ιστορικών Μνημείων, και πραγματοποιήθηκε στη Βενετία στις 25 - 31 Μαΐου 1964. Μετάφραση του Χάρτη της Βενετίας δημοσιεύτηκε στο περιοδικό Αρχιτεκτονικά Θέματα 9/1975, σ. 108. Πρβλ. και τη «Διακήρυξη του Άμστερνταμ» που συντάχθηκε κατά τις εργασίες του συνεδρίου, που πραγματοποιήθηκε στο Άμστερνταμ για να τιμήσει το «Ευρωπαϊκό έτος Αρχιτεκτονικής Κληρονομιάς» (21 - 25 Οκτωβρίου 1975). Πρβλ. Τεχνικά Χρονικά, Γενική Έκδοση Αύγουστος - Σεπτέμβριος 1976, σ. 70 - 73.

των χρόνων τῆς τουρκοκρατίας, ἐκκλησίες ἢ σπίτια, πρέπει νὰ διασωθεῖ γιὰ νὰ διδάσκει τὶς ἐπόμενες γενιές². Ἰδιαίτερη σημασία ἔχει ἡ διατήρηση συνόλων, ιστορικῶν κέντρων καὶ δλόκληρων παραδοσιακῶν οἰκισμῶν γιὰ νὰ διατηρηθεῖ, ἰδίως ἡ ἀρχιτεκτονικὴ κλίμακα³.

2. Πρὸβλ. τὶς ἐργασίες μου : «Λαϊκὴ Ἀρχιτεκτονικὴ τῆς Μακεδονίας». Εἰσήγηση στὸ Β' Πανελλήνιο Ἀρχιτεκτονικὸ Συνέδριο στὴ Θεσσαλονίκη (1962), Περιοδ. Τεχνικὰ Χρονικά, Γενικὴ Ἔκδοσις, Νο 248, σ. 28 - 41. Πρακτικὰ (ἔκτακτο τεῦχος), Δεκέμβριος 1964. «Κίνδυνοι ἐξαφανίσεως τῶν μνημείων τῆς λαϊκῆς μακεδονικῆς Ἀρχιτεκτονικῆς καὶ μερικὲς σκέψεις καὶ εἰσηγήσεις γιὰ τὴ σωτηρία γενικώτερα τῶν μνημείων τῆς ἀρχιτεκτονικῆς μας παραδόσεως». Περιοδ. Τεχνικὰ Χρονικά. Γενικὴ Ἔκδοσις, Μάιος 1965, Νο 4, ἀρ. 252, σ. 16 - 36. «Τὸ πρόβλημα τῆς διατήρησης τῶν παραδοσιακῶν οἰκισμῶν τῆς Μακεδονίας», Μακεδονία - Θεσσαλονίκη, Ἀφιέρωμα Τεσσαρακονταετηρίδος τῆς Ἑταιρείας Μακεδονικῶν Σπουδῶν. Θεσσαλονίκη 1980, σ. 407 - 449. «La notion et les limites de l'Architecture traditionnelle en Grèce», Monumente Istoricе si de Artă, revista muzeelor si monumentelor, Βουκουρέστι Anul XLIX, I, 1980, σ. 82 - 91.

3. Τὸ συνέδριο τοῦ Ἀμστερνταμ (1975) συμπληρώνει τὶς ἀρχές τοῦ «Χάρτη τῆς Βενετίας» μὲ τὴν ἔννοια τῶν ἀρχιτεκτονικῶν συνόλων. Πιὸ συγκεκριμένα, στὰ συμπεράσματα καὶ στὶς συστάσεις τοῦ συνεδρίου διαβάζουμε : «Αὐτὸ ποῦ ἐνδιαφέρει νὰ προστατεύσουμε σήμερα εἶναι οἱ ιστορικὲς πόλεις, οἱ παλιὲς ἀστικές συνοικίες καὶ τὰ παραδοσιακὰ χωριά, συμπεριλαμβανομένων τῶν ιστορικῶν πάρκων καὶ κήπων. Ἡ προστασία αὐτῶν τῶν ἀρχιτεκτονικῶν συνόλων δὲν μπορεῖ νὰ νοηθεῖ παρὰ μέσα σὲ μιὰ καθολικὴ προοπτικὴ, λαμβάνοντας ὑπόψη ὅλα τὰ κτίρια ποῦ ἔχουν ἀξία πολιτισμοῦ, ἀπὸ τὰ μεγαλοπρεπῆ ὡς τὰ πιὸ ταπεινά, χωρὶς νὰ ξεχνᾶμε αὐτὰ τῆς σύγχρονης ἐποχῆς, καθὼς καὶ τὸ πλαίσιο μέσα στὸ ὁποῖο ἐγγράφονται. Αὐτὴ ἡ καθολικὴ προστασία θὰ συμπληρώσει τὴν ἐπιμέρους προστασία τῶν μεμονωμένων μνημείων καὶ τοπιῶν. Ἡ σημασία τῆς ἀρχιτεκτονικῆς κληρονομιάς καὶ ἡ νομιμότητα τῆς διατήρησής της κατανοοῦνται σήμερα καλύτερα. Ξέρουμε ὅτι ἡ διατήρηση καὶ ἡ ιστορικὴ συνέχεια στὸ περιβάλλον εἶναι σπουδαία γιὰ τὴ διατήρηση ἢ τὴ δημιουργία ἐνὸς πλαισίου ζωῆς, ποῦ νὰ ἐπιτρέπει στὸν ἄνθρωπο νὰ βρεῖ τὴν ταυτότητά του καὶ νὰ δοκιμάσει ἕνα αἶσθημα ἀσφάλειας ἀπέναντι στὶς βίαιες ἀλλαγές τῆς κοινωνίας». Ἀνθολογία Ἑλληνικῆς Ἀρχιτεκτονικῆς. Ἔκδοσις Ἑπιχειρήματος Πολιτισμοῦ καὶ Ἐπιστημῶν, Ἀθήνα 1981, σ. 46. Πολλὰ εὐρωπαϊκὰ κράτη ἄρχισαν νὰ ἐφαρμόζουν τὶς ἀρχές ἀναστήλωσεως καὶ ἀναβιώσεως τοῦ ἀρμόδιου ἐπιστημονικοῦ ὀργάνου τῆς UNESCO, τοῦ I.C.O.M.O.S. (Conseil International des Monuments et des Sites). Πρὸβλ. πρὸχθιρα τὶς σχετικὲς ἐκθέσεις ποῦ ὑπέβαλα ὡς πρόεδρος τοῦ Ἑλληνικοῦ I.C.O.M.O.S. 1) Ἡ ἀναστήλωση τῶν ιστορικῶν κέντρων καὶ τῶν παραδοσιακῶν οἰκισμῶν στὴ Γαλλία. «Ταξίδι σπουδῆς ἐμπειρογνωμόνων ὑπὸ τὴν αἰγίδα τοῦ Γαλλικοῦ I.C.O.M.O.S. (Le Marais, Chartres, Saumur, Senlis)», 12 - 18.5.1975. Τεχνικὰ Χρονικά, τ. 8, Αὐγούστος 1974, σ. 579 - 629. 2) «Πολωνία. Ἡ διατήρηση τῶν ιστορικῶν οἰκισμῶν καὶ τῶν μνημείων στὴν Πολωνία. Ἡ προστασία τῶν ιστορικῶν μνημείων στοὺς μουσειακοὺς σκοποὺς». Θέματα τοῦ Συνεδρίου ICOM - I.C.O.M.O.S. στὴ Βαρσοβία (9 - 18 Σεπτεμβρίου 1974), Τεχνικὰ Χρονικά, τ. 10, Ὀκτώβριος 1974, σ. 723 - 763. 3) «Ἡ προστασία τῶν ιστορικῶν οἰκισμῶν στὶς διάφορες χῶρες». I.C.O.M.O.S.

Ἄραγε ἡ βούληση γιὰ τὴ διατήρηση, τὴν ἐπιβίωση καὶ τὴν ἀναβίωση τῶν παραδοσιακῶν μορφῶν, ἢ συνείδηση γιὰ τὴν ἔννοια τοῦ ἱστορικοῦ μνημείου, εἶναι μιὰ νέα ἰδέα; Ἀποτελεῖ ἄραγε καινούργια κατάκτηση ὁ σεβασμὸς γιὰ τὴν προγονικὴ πολιτιστικὴ κληρονομιά; Θὰ ἤθελα νὰ μοῦ ἐπιτρέψετε νὰ σᾶς ὀδηγήσω 2300 χρόνια πίσω, στὴν ἐποχὴ ἀκριβῶς τῶν ἀγώνων τοῦ Ἀλεξάνδρου γιὰ τὴν ἔνωση τῶν Ἑλλήνων, λίγο πρὶν βάλει σὲ ἐφαρμογὴ τὸ τολμηρὸ του ὄραμα ποὺ ὀδήγησε στὴν πνευματικὴ διασπορὰ τοῦ Ἑλληνισμοῦ στὴν Ἀσία.

Βρισκόμαστε στὴν ἐποχὴ ὅπου ὁ Ἀλέξανδρος, γιὰ νὰ τιμωρήσει τὴν ἀποστασία τῶν Θηβαίων, διατάζει ὀλικὴ καταστροφὴ τῆς πόλεως καὶ ἐξανδροποδισμό τῶν πολιτῶν⁴. Ὁ Ἀρριανὸς (Ἀνάβασις, 9, 10) περιγράφει τὴ σφαγὴ ποὺ ἐπακολούθησε μετὰ τὴ φοβερὴ μάχη καὶ τὴν κατάληψη τῆς Θήβας, καὶ σημειώνει μὲ ἰδιαίτερη ἔμφαση τὴν προσωπικὴ μέριμνα τοῦ Ἀλεξάνδρου, γιὰ τὴ διατήρηση τῆς

2ο Συμπόσιο, Θεσσαλονίκη - Καστοριά), 3 - 10 Ὀκτωβρίου 1973. Θέματα Περιβάλλοντος, τεύχ. 2ο, 1974, σ. 20 - 23. 4) «Ἡ ἀναστήλωση τῶν ἱστορικῶν κέντρων καὶ τῶν μνημείων στὴν Πολωνία». Ἐπιστημονικὴ Ἐπετηρὶς τῆς Πολυτεχνικῆς Σχολῆς, τ. ΣΤ' - 2, Θεσσαλονίκη 1974, σ. 159 - 174. 5) «Ἐκθεση ἐπὶ τῶν ἐργασιῶν τῆς Ἐκτελεστικῆς Ἐπιτροπῆς τοῦ Διεθνoῦς I.CO.MO.S.», Τεχνικὰ Χρονικά, τεύχ. 1, Ἰανουάριος 1975, σ. 59 - 63. Στὴν ἀναστήλωση καὶ ἀναβίωση ἑλληνικῶν ἱστορικῶν οἰκισμῶν ἀναφέρονται οἱ ἐργασίες μου: 1) «Προτάσεις καὶ ἐμπειρίες ἀπὸ τίς μελέτες ἀναβίωσης τῆς Καστοριάς καὶ τῆς Παλαιᾶς πόλεως τοῦ Ρεθύμνου». Περιοδικὸ Ἀρχιτεκτονικὰ Θέματα, τεύχ. 9, 1975, σ. 210 - 213. 2) «Ἡ Καστοριά καὶ τὰ προβλήματα τῆς ἀναβίωσης τῶν παραδοσιακῶν οἰκισμῶν». Ἀνακοίνωση στὴν τριήμερη συνάντηση (5.7.1975) μὲ θέμα: «Προστασία μνημείων καὶ παραδοσιακῶν οἰκισμῶν» ποὺ ὀργάνωσε ἡ Ἑλληνικὴ Ἐταιρεία γιὰ τὸν ἑορτασμὸ τοῦ ἔτους 1975, ὡς ἔτους τῆς Ἀρχιτεκτονικῆς Κληρονομιάς. Δημοσίευση στὰ Πρακτικὰ τῆς συναντήσεως. Ἀθήνα 1975, σ. 142 - 150. 3) «Problèmes de réanimation des agglomérations de Chalcidique en vue de développement touristique». Ἀνακοίνωση στὸ Συμπόσιο τοῦ I.CO.MO.S., Πλοδιν 24.9 - 2.10.1975. Δημοσιεύθηκε στὰ Rapports τοῦ συνεδρίου μὲ γενικὸ τίτλο: «L'architecture vernaculaire et son adaptation aux besoins de la vie moderne». 4) «Μελέτες ἀναβίωσης τῶν οἰκισμῶν τῆς Χαλκιδικῆς α' Ἀθῆναι, β' Οὐρανοῦπόλεως, γ' Κροκοπηγῆς, δ' Πυργαδικίων», Θεσσαλονίκη 1976. Πλήθος μελετῶν καὶ πληροφοριῶν δημοσιεύονται στὸν τόμο τῶν Πραγματιῶν τοῦ 2ου Συμποσίου τοῦ I.CO.MO.S. ποὺ πραγματοποιήθηκε 3 - 10 Ὀκτωβρίου 1973 στὴν Θεσσαλονίκη μὲ γενικὸ θέμα: «Προβλήματα ἀναβίωσης τῶν ἱστορικῶν οἰκισμῶν καὶ τοπολογίας τῆς λαϊκῆς Ἀρχιτεκτονικῆς», Ἀθήνα 1979.

4. Ν. Κ. Μο υ τ σ ό π ο υ λ ο ς, «Τὰ ἱστορικὰ καὶ πολιτιστικὰ μνημεῖα στὴν ἀρχαίότητα καὶ ἡ θέση τους στὴ σύγχρονη Κοινωνία», Νέα Ἑστία, ἔτος ΝΓ', τ. 105, τεύχ. 1241, Ἀθήνα 15 Μαρτίου 1979, σ. 364. Τοῦ ἴδιου, «Monuments historiques et culturels à l'antiquité et dans la société contemporaine». Annales d'Esthétique, Athènes 1978, 79, σ. 9 (τοῦ ἀνατύπου).

οικίας τοῦ Πινδάρου ἀπὸ σεβασμὸ πρὸς τὸ πρόσωπο τοῦ μεγάλου λυρικοῦ ποιητῆ:
«...καὶ τὴν Πινδάρου δὲ τοῦ ποιητοῦ οἰκία καὶ τοὺς ἀπογόνους τοῦ Πινδάρου
λέγουσιν ὅτι διεφύλαξεν Ἀλέξανδρος αἰδοῖ τῇ Πινδάρου»⁵.

Ἔνας Ἑλληνας λοιπόν, ἓνας Μακεδόνας, γιὰ πρώτη φορὰ στὴν ἱστορία
ἐφάρμοσε τὴν ἀρχὴ τοῦ σεβασμοῦ πρὸς ἓνα ἱστορικὸ κτίσμα, πρὸς ἓνα πολιτιστικὸ
σύμβολο, ὅπως εἶναι τὸ σπῆτι πὸν γεννήθηκε ἓνας μεγάλος ποιητῆς καὶ πὸν ἀνῆκε
πιά πνευματικὰ σὲ ὅλο τὸν Ἑλληνισμό. Ὁ Ἀλέξανδρος, πρῶτος στὴν ἱστορία,
ἐφάρμοσε μιὰ ἀρχὴ πὸν μετὰ 2300 χρόνια διακίρηξαν τὰ Ἐνωμένα Ἐθνη τῆς
Εὐρώπης μετὰ τὴ λήξη τοῦ δευτέρου παγκόσμιου πολέμου· τὸ σεβασμὸ δηλαδὴ
στὰ μνημεῖα τῆς πολιτιστικῆς κληρονομιάς τῶν ἐθνῶν.

Τὸ παράδειγμα ὅμως τοῦ Μεγάλου Ἀλεξάνδρου ἀκολούθησαν ἀργότερα καὶ
ἄλλοι: ὁ Δημήτριος ὁ Ἀντιγόνου, κατὰ τὴν καταστροφὴ τῶν Μεγάρων διάταξε
νὰ μὴ καταστραφεῖ ἡ οἰκία τοῦ Στίλπιωνα⁶. Ἐπίσης ὁ Πανσανίας ἀναφέρει πὸς
ἦταν ἀτιμωτικὴ ποιητὴ ἢ ἀλλαγὴ χρήσεως ἑνὸς κτίσματος, ὅπως ἢ μετατροπὴ
γενέθλιας οἰκίας σὲ δεσμωτήριον⁷. Γενικὰ ὅμως ὁ σεβασμὸς τῶν ἱστορικῶν κτι-
σμάτων, ἀκόμα καὶ τμημάτων ἢ ἀρχιτεκτονικῶν μελῶν τους, ἦταν πολὺ ἀναπτυγ-
μένος στὴν ἀρχαιότητα. Ὁ Πανσανίας στὰ («Ἡλειακὰ») περιγράφει τὸ σεβασμὸ
καὶ τὴ μουσειακὴ σημασία πὸν ἔδιναν στὴν ἐποχὴ του στὴ συντήρησι ἀκόμα καὶ
ἐνὸς κτίου στὴν οἰκία τοῦ Οἰνομάου⁸.

Ὁ ἑλληνικὸς λαὸς ὅμως, ἀκόμα καὶ στὰ σκοτεινὰ χρόνια τῆς σκλαβιάς,
θαύμαζε τὰ μνημεῖα τῶν προγόνων του καὶ ἔπλασε πολλοὺς θρόλους, γιὰ νὰ ἐκ-
φράσει καὶ νὰ διαιωνίσει τὸν πόνο του γιὰ τὶς καταστροφές τους. Ἔτσι δημιουρ-
γήθηκε ὁ θρῆνος τῶν Καρυάτιδων γιὰ τὴν ἀπαγωγὴ τῆς ἀδελφῆς τους, ἀπὸ τὸ

5. Ἡ πράξι αὐτὴ τοῦ Ἀλεξάνδρου θὰ μπορούσε νὰ ἐρμηνευτεῖ ὡς ἔκφρασι τῆς ἐγνω-
μοσύνης του πρὸς τὸν Πίνδαρο πὸν εἶχε ἀφερώσει ὠδὴ στὸν ὀλυμπιονικὴ πρόγονό του Ἀλέ-
ξανδρο Α'. Πρβλ. Δίωνα Χρυσόστομο, Περὶ βασιλειῶν 2, 27: («Ὁ Μέγας Ἀλέξαν-
δρος πορθῶν τὰς Θήβας (335) διέταξε νὰ φεισθῶσι μόνον τῆς οἰκίας τοῦ Πινδάρου κελεύσας
νὰ ἐπιγράψωσι Πινδάρου τοῦ μουσοποιοῦ τὴν στέγην μὴ καίετε), «διότι ἐπήνεσε τὸν πρόγονον
αὐτοῦ καὶ ὁμώνυμον Ἀλεξάνδρου τὸν ἐπικληθέντα φιλέλληνα). Τζέτζης, Χιλιάδες VII, 413:
Οἱ κτερῶς ἐπόρθησεν Ἀλέξανδρος τὰς Θήβας, καὶ πυρπολεῖ δὲ
σύμπασαν οἰκίαν πλὴν Πινδάρου, στέγην εἰπὼν μὴ καίετε μου-
σοποιοῦ Πινδάρου· ἐπήνεσε γὰρ Ἀλέξανδρον πρόγονον ἐκείνου.
Πρβλ. Ἀθαν. Ἰωαννίδη, Ἡ ἀρχαία Μακεδονία ἐξεταζομένη κατὰ τὰς πηγάς. Ἐν Ἀθή-
ναις 1911, σ. 70.

6. Διογένης Λαέρτιος, Βίοι φιλοσόφων 11, 115.

7. Πανσανίας VI, Ἡλειακὰ B, 13, 1.

8. Πανσανίας V, Ἡλειακὰ A, 20, 6 - 7.

Ἐρέχθειο, ἀπὸ τὸν λόρδο Elgin⁹. Ἡ ἀγάπη ὁμῶς τοῦ λαοῦ μας γιὰ τὰ μνημεῖα του κορυφώνεται τὴν ἐποχὴ τῶν ἀγώνων γιὰ τὴν ἐθνικὴ ἀνεξαρτησία. Τὴν ὁμοφυχία τοῦ Ἔθνους ἐνσαρκώνει ὁ Ὀδυσσεύς Ἀνδροῦτσος, ὁ ὁποῖος κατὰ τὴν πολιτορχία τῆς Ἀκροπόλεως φώναξε μὲ τὴ βροντερὴ φωνή του: «Βρὲ παλιότουρκοι, μὴ χαλάτε ταῖς κολόνας καὶ σᾶς στέλνω ἐγὼ μολύβι γιὰ νὰ μᾶς χτυπάτε»¹⁰.

Πρὶν ὁμῶς προσπαθήσουμε ὅποια ἔρευνα γιὰ τὴν τυπολογία ἢ τὴ μορφολογία τῆς ἐλληνικῆς κατοικίας, θὰ πρέπει νὰ ἐντοπίσουμε, ὅσο τοῦτο εἶναι δυνατόν, σὲ ποιὲς περιοχὲς σώζονται δείγματα τῆς παραδοσιακῆς μας Ἀρχιτεκτονικῆς¹¹.

Ὅταν ἐλευθερώθηκε ἡ πατρίδα μας ἀπὸ τὸν τουρκικὸ ζυγὸ, διατηροῦνταν ἀκόμα παντοῦ ἢ ἐνιαία μεταβυζαντινὴ ἀρχιτεκτονικὴ καὶ στὸν ἐλλαδικὸ χῶρο ὅπως καὶ στὴ Μικρὰ Ἀσία. Σωζόταν ἀκόμα πολὺ καλὰ καὶ στὶς πόλεις τῆς Πελοποννήσου· τὴν Τριπολιτσά, τὴν Καλαμάτα καὶ τὸ Ναύπλιο πρὶν καταστραφῶν τὸ 1821, κατὰ τὶς μάχες γιὰ τὴν ἀπελευθέρωσή τους ἢ λίγο ἀργότερα ἀπὸ τὸ στρατὸ τοῦ Ἰμπραὴμ πασᾶ (πίν. I)¹². Τὰ ἴδια ἔπαθαν καὶ τὰ Γιάννινα μετὰ τὴν καταστολὴ τῆς ἀνταρσίας τοῦ Ἀλῆ πασᾶ. Ἀπὸ παλιὲς χαλκογραφίαι, ποὺ ἀπεικονίζουν ἀπόψεις τῶν πόλεων αὐτῶν πρὶν ἀπὸ τὶς καταστροφές, μποροῦμε νὰ διακρίνουμε ὅτι ἡ ἀρχιτεκτονικὴ ἦταν ἐνιαία ἀπὸ τὴν Ἡπειρο μέχρι τὴν Καλαμάτα καὶ τὴν Ἀρκαδίαν (Κοπαρισσία). Αὐτὸ ἀποτελεῖ μιὰ σημαντικὴ διαπίστωση, γιὰτὶ βλέπουμε τὴν ἀρχιτεκτονικὴ αὐτὴ, τὴ μεταβυζαντινὴ, νὰ ἐπικρατεῖ ἀπόλυτα καὶ σὲ περιοχὲς ποὺ μετέπειτα ἦταν γνωστὲς γιὰ τὴν ἀνθήση τοῦ νεοκλασικισμοῦ.

9. Ἰωάν. Καμπούρογλου, Ἱστορία τῶν Ἀθηνῶν, τ. Γ', Παράρτημα, σ. ε'.

10. Ἀλεξ. Θ. Φιλαδέλφους, Μνημεῖα Ἀθηνῶν, Ἀθήνα 1963, σ. 204.

11. Ν. Κ. Μουτσόπουλος, Μαθήματα Ἀρχιτεκτονικῆς Μορφολογίας. Συμβολὴ εἰς τὴν μελέτην τῆς Ἑλληνικῆς Οἰκίας. Θεσσαλονίκη 1971. Ν. C. Μουτσόπουλος, "La notion et les limites de l'architecture traditionnelle en Grèce", Monumente istorice și de Artă, Nr 1, 1980, σ. 82 - 91. τοῦ ἴδιου, "Architecture populaire de Macédoine", Monumentorum Tutela Ochrana Pamiatok 9, Obzor Bratislava 1976, σ. 121 - 160.

12. Στὸ βιβλίον τῆς Σέμνης Καρούζου, Τὸ Ναύπλιο (Ἀθήνα 1979) ὑπάρχουν ἀπεικονίσεις ἀρχοντικῶν τοῦ Ναυπλίου μὲ ἐντονώτατα μορφολογικὰ χαρακτηριστικὰ τοῦ βορειο-ελλαδικοῦ χώρου καὶ ἰδίως μὲ σαχρυσιά, ὅπως ἓνα σχέδιον τοῦ W. Gell (εἰκ. 68). Ἐνα σχέδιον μὲ μολύβι τῆς Graphisches Sammlung τοῦ Μονάχου τοῦ L. Lange (εἰκ. 69), τοῦ ἴδιου ἀπεικόνιση τῆς Φραγκόκλησας στὴν ἴδια Συλλογὴ τοῦ Μονάχου (εἰκ. 81), σχέδιον μὲ μολύβι τοῦ ἀρχιτέκτονα Leo von Klenze στὴν ἴδια Συλλογὴ (εἰκ. 83), ὕδατογραφία τοῦ Karl von Heideck (εἰκ. 91), σχέδιον τοῦ Wolfensberger, χαραγμένο ἀπὸ τὸν K. J. Sterlin στὸ Kunsthaus τῆς Ζυρίχης (εἰκ. 92) καὶ σὲ ὕδατογραφημένο σχέδιον τοῦ A. Marc, ὅπου πλάι στὸ παλατάκι τοῦ Καποδίστρια ἀπεικονίζονται σπῖτια μὲ σαχρυσιά (εἰκ. 93). Πρὸβλ. Ἀνθολογία Ἑλληνικῆς Ἀρχιτεκτονικῆς, Ἀθήνα 1981, εἰκ. 81 - 83.

Ἐκτὸς ἀπὸ τῆ φυσικῆ φθορά, ἕνας ἄλλος μέγας κίνδυνος γιὰ τὴν ἀρχιτεκτονικὴ αὐτὴ ἦταν ἡ φωτιά. Ὄντας ξύλινη στὸ πλεῖστον (ἐκτὸς ἀπὸ τὸν κορμό), ἡ φωτιά γρήγορα ἐπεκτεινόταν στὰ ἀνώτερα μέρη τῆς οἰκοδομῆς καὶ μετὰ ἀπὸ σπῖτι σὲ σπῖτι, μιὰ καὶ στίς καστρουγυρισμένες πόλεις τὰ σπίτια ἦταν κατασκευασμένα συνήθως σὲ ἐπαφή, μὲ μεσοτοιχὲς (αὐτὴν σειρᾶν), ὅπως στὴν Καστοριά, τὴ Βέροια, τὴν Ἐδεσσα, τὴ Φλώρινα, τὸ Μοναστήρι (Βιτόλια) καὶ ἄλλοῦ (πίν. II, IX).

Γιὰ νὰ προσδιορίσει κανεὶς ὑπεύθυνα καὶ μὲ ἀκρίβεια τίς περιοχὲς ὅπου ἀναπτύχθηκε ἡ ἀρχιτεκτονικὴ αὐτὴ καὶ τελικὰ τὸ εἶδος, τὴν τυπολογία της, εἶναι πολὺ δύσκολο, γιὰτὶ σήμερα δὲ σώζονται δείγματα, οὔτε παλιὲς χαλκογραφεῖς ὑπάρχοντες πάντα, οὔτε παλιὲς φωτογραφίαι τῶν ἀρχῶν τοῦ αἰῶνα μας.

Δὲν ὑπάρχει ἀμφιβολία ὅτι ἡ ἔρευνα αὐτὴ θὰ μπορούσε νὰ ταυτιστεῖ μὲ τίς περιοχὲς ὅπου, κατὰ τοὺς τελευταίους αἰῶνες τῆς τουρκοκρατίας, ἀναπτύχθηκαν ἀστικά κέντρα. Τὴν ἐποχὴ αὐτὴ ἡ ὀθωμανικὴ αὐτοκρατορία εἶχε κάτω ἀπὸ τὸν ἔλεγχό της ὅλες τίς παραθαλάσσιες πόλεις καὶ τὰ λιμάνια, ποὺ πρὶν ἦταν κτήσεις τῆς Γαληνοτάτης. Σ' αὐτὲς τίς πόλεις σώζονται ἀκόμη, μέχρι τίς μέρες μας, λαμπρὰ παραδείγματα βενετσιάνικης ἀρχιτεκτονικῆς, ἰδίως στὴν Κρήτη (Χανιά¹³, Ρέθυμνο¹⁴) καὶ τὰ Ἰόνια νησιά¹⁵ (κυρίως Κέρκυρα καὶ Ζάκυνθο) καὶ ἄλλοτε τὴ Μεθώνη, τὴν Κορώνη καὶ τὸ Νεγρεπόντε¹⁶.

13. Αἰ μ. Κλάδοι - Μπλέτσα, Τὰ Χανιά ἔξω ἀπὸ τὰ τείχη, Χανιά 1978. Εὐαγγελίας Κ. Φραγκάκι, Χάνδαξ - Κάστρο — τὸ Ἡράκλειό μου, Ἀθήναι 1978.

14. Ἰορδ. Δημακόπουλος, Τὰ σπίτια τοῦ Ρεθύμνου, Ἀθήναι 1977. Ν. Κ. Μουτσόπουλος, Ἡ παλαιὰ πόλη τοῦ Ρεθύμνου. Ἀνάλυση ἱστορικῶν καὶ ἀρχιτεκτονικῶν δεδομένων, ἔρευνα πολεοδομικῶν δεδομένων ὑφισταμένης καταστάσεως. Θεσσαλονίκη 1973. τοῦ ἴδιου, «Προτάσεις καὶ ἐμπειρίαι ἀπὸ τίς μελέτες ἀναβιώσεως τῆς Καστοριάς καὶ τῆς παλαιᾶς πόλεως τοῦ Ρεθύμνου», Ἀρχιτεκτονικά Θέματα, 9/1975, σ. 210 - 213.

15. Γιὰ τὴ Ζάκυνθο ἀναφέρουμε τίς μελέτες: Δ. Ζήβας, Ζακυνθινὰ ἀρχιτεκτονικὰ σύμμικτα. Ἀθήναι 1976. Τοῦ ἴδιου, Ἡ ἀρχιτεκτονικὴ τῆς Ζακύνθου ἀπὸ τὸν ΙΣΤ' - ΙΘ' αἰῶνα. Ἀθήναι 1970. Τοῦ ἴδιου, Ἡ Ζακυνθινὴ Ἀρχιτεκτονικὴ γύρω ἀπὸ τὴν περίοδο τῆς ἀπελευθερώσεως. Πρῶτοι Ἕλληνες Τεχνικοὶ Ἐπιστήμονες περιόδου Ἀπελευθερώσεως, Ἀθήναι 1976, σ. 129 - 151. Τοῦ ἴδιου, Ἡ κατοικία στὰ Ἐπτάνησα. Οἰκισμοὶ στὴν Ἑλλάδα, ἔκδ. Ἀρχιτεκτονικῶν Θεμάτων, Ἀθήνα 1974, σ. 98 - 114. Δ. Β. Βασιλειάδης, «Γύρω ἀπὸ τὴ Ζακυνθινὴ ἀρχιτεκτονικὴ», Νέα Ἐστία 88, 1970, σ. 1622 - 1632. Γιὰ τὴν Κέρκυρα: Α. Ἀγοροπούλου - Μπιρμπίλη, Ἡ ἀρχιτεκτονικὴ τῆς πόλεως Κερκύρας κατὰ τὴν περίοδο τῆς Ἐνετοκρατίας, Ἀθήναι 1977. Γιὰ τὴ Λευκάδα: Μάριω Φίλιππα - Σπ. Λεωνκόκοιλος - Κ. Ἀργυροῦ, Ἡ ἀρχιτεκτονικὴ τῆς Λευκάδος, Ἐπετηρὴς Ἐταιρείας Λευκαδικῶν Μελετῶν, τ. Α', 1971, σ. 175 - 278.

16. Τάσος Καλαθέρης, Ἀρχοντικὸ στὴ Χαλκίδα, Ἀρχεῖον Εὐβοϊκῶν Μελετῶν, τ. ΙΣΤ', 1970, σ. 149 - 182. Σπ. Κοκκίνης, Ἱστορικὰ μνημεῖα καὶ λαϊκὴ ἀρχιτεκτονικὴ στὴ Χαλκίδα, Ἀρχεῖον Εὐβοϊκῶν Μελετῶν, τ. ΙΕ', 1969, σ. 177 - 248.

Ἀπὸ τὰ ἀστικά αὐτὰ κέντρα ἔρχονταν οἱ ἐπιδράσεις ρυθμῶν καὶ μορφῶν ποῦ ἐπηρέαζαν τὴν παραδοσιακὴ ἀρχιτεκτονικὴ τῆς ἡπειρωτικῆς Ἑλλάδας.

Στὴν ἐνδοχώρα, καὶ γενικότερα στὴν Ἠπειρωτικὴ Ἑλλάδα, ἐκτὸς ἀπὸ τὶς πόλεις-κέντρα, ὅπως ἡ Λάρισα, ἡ Θεσσαλονίκη, τὰ Γιάννινα, ἡ Καβάλα, ἡ Θήβα, ἡ Χαλκίδα, ἡ Πάτρα, ἡ Τρίπολη, ποῦ ποτὲ δὲν ἔπαφαν νὰ εἶναι ἀστικά καὶ οἰκονομικὰ κέντρα, συνέχισαν τὴ ζωὴ τους καὶ μετὰ τὴν ἀπελευθέρωση καὶ ἔτσι καταστράφηκαν τὰ ἴχνη τῆς παραδοσιακῆς ἀρχιτεκτονικῆς τους. Μεγάλῃ ἀνθησῆ, ἐπίσης, γνώρισαν ὀρισμένοι ὄρειοι οἰκισμοὶ καὶ κεφαλοχώρια, ποῦ ἔτυχε νὰ ἀποκτήσουν κάποια ἰδιαίτερα προνόμια, ὅπως χωριὰ τοῦ Πηλίου καὶ τῆς Πίνδου ἢ νὰ ἀναπτυχθεῖ σ' αὐτὰ τὸ ἐμπόριο καὶ ἡ βιοτεχνία, ὅπως σὲ ὄρεινὰ Βλαχοχώρια τῆς δυτικῆς Μακεδονίας ἢ, τέλος, νὰ ἀναπτυχθοῦν βιοτεχνικὲς καὶ ἄλλες σσσωματώσεις, ὅπως στὰ Θεσσαλικά Ἀμπελάκια καὶ στὸ Πήλιο (πίν. IV, X - XI)¹⁷.

Σ' ἓναν χάρτη θὰ μπορούσαμε νὰ διακρίνουμε τὶς περιοχὲς ποῦ μᾶς ἔδωσαν τὰ περιῆγημα συνάφια τῶν Ἠπειρωτῶν καὶ Μακεδόνων κουδαρέων καὶ γενικότερα τὰ κέντρα ποῦ ἔδωσαν τὶς συντεχνίες τῶν οἰκοδόμων, τῶν πετράδων, τῶν ἀπελεκάνων, τῶν ξυλογλυπτῶν, τῶν ἀγιογράφων, τῶν χρυσοχόων ποῦ ταξίδευαν σ' ὅλη τὴν ὀθωμανικὴ αὐτοκρατορία, γιὰ νὰ χτίσουν τὴν ἀρχιτεκτονικὴ ποῦ μᾶς ἐνδιαφέρει τὴν ἐθνικὴ μεταβυζαντινὴ μας ἀρχιτεκτονικὴ¹⁸.

Σήμερα, περιοχὲς ὅπου διατηροῦνται, μὲ κάποια μεγαλύτερη πνικνότητα, δείγματα τῆς ἀρχιτεκτονικῆς αὐτῆς εἶναι: τὸ Πήλιο, οἰκισμοὶ τῆς Θεσσαλίας, ἡ Πίνδος, ἡ δυτικὴ Μακεδονία, ἡ ὄρεινὴ Ἀρκαδία (ἐπαρχίες Γορτυνίας καὶ Κυνουρίας), ἡ Μάνη, ἡ Κρήτη καὶ ἀρκετὰ νησιά τοῦ Αἰγαίου, ὅπως οἱ Κυκλάδες καὶ οἱ Σποράδες (πίν. Α', Β').

Θὰ πρέπει ἀπὸ τὴν ἀρχὴ νὰ τονίσουμε ὅτι ἡ ἀρχιτεκτονικὴ αὐτὴ ἐμφανίζει τοπικὲς παραλλαγές, κατὰ περιοχὲς, ἰδιαίτερα στὰ νησιά. Μεγαλύτερη ἐνότητα ἐμφανίζει ἡ ἀρχιτεκτονικὴ τῆς ἡπειρωτικῆς χώρας μὲ ἐνδιαφέρουσες ὁμοιότητες

17. Ν. Ι. Πανταζόπουλος, Ἑλλήνων σσσωματώσεις κατὰ τὴν Τουρκοκρατίαν, Ἀθήναι 1958, σ. 5, 6. Τοῦ ἴδιου, Κοινοτικὸς βίος εἰς τὴν Θετταλομαγνησίαν ἐπὶ τουρκοκρατίας. Θεσσαλονίκη 1967, σ. 61. Ν. Κ. Μουτσόπουλος, Τὰ Θεσσαλικά Ἀμπελάκια, Εἰσαγωγή στὴν ἱστορία, τὴν κοινοπραξία καὶ τὰ ἀρχοντικά τῆς κωμοπόλεως. Θεσσαλονίκη 1975, σ. 37 - 60.

18. Ν. Κ. Μουτσόπουλος, «Οἱ πρόδρομοι τῶν πρώτων Ἑλλήνων Τεχνικῶν Ἐπιστημόνων: Κουδαραῖοι Μακεδόνες καὶ Ἠπειρωτὲς μαῖστορες», Λεύκωμα ἐκδ. Τ.Ε.Ε.: Οἱ Πρῶτοι Ἑλληνες Τεχνικοὶ Ἐπιστήμονες περιόδου Ἀπελευθερώσεως, Ἀθήνα 1976, σ. 353 - 453, ἐνθετοὶ πίνακες μετὰ τῶν σελίδων: 356 - 357, 368 - 369, 384 - 385.

μὲ τὴν ἀντίστοιχη βορειότερων περιοχῶν (B. Ἡπειρος¹⁹ - Ἀχρίδα²⁰ - Μοναστήρι - Βελεσσά - Κρούσοβο²¹ - Στρούμιτσα) καὶ τὴν ἀντίστοιχη τῆς βόρειας Ροδόπης (Μελένικο²² - Σμόλιαν - Φιλιπούπολη²³) τοῦ Αἴμου (λ. χ. Τζέραβνα)²⁴ καὶ τῶν

19. *La tîf La zî mi*, "Çardaku në banesën Beratase" (Le tchardak dans la maison de Berat), ἀλβανικὰ μὲ γαλλικὸ Resumé. Monumentet 11, 1976, σ. 173 - 189. *Emin Riza - Hasan Nallbani*, "Një ndërtim i tipit kullë në Berat" (Une habitation de type "Kullë" à Berat), Monumentet, 10, 1975, σ. 117 - 132. *Emin Riza*, "Studim për restaurimin e një banese me çardak në Oytetin e Krujës" (Etude concernant la restauration d'une maison à tchardak dans la ville de Kruja), Monumentet, 9, 1975, σ. 107 - 125. *Genç Samini*, "Studimi dhe restaurimi i një Banese karakteristike në Berat" (Etude et restauration d'une habitation type de Berat), Monumentet, 5 - 6, 1973, σ. 161 - 175. *Emin Riza - Burhan Strazimiri*, "Vështrim mbi arkitekturën e qytetit të Korçës" (Aperçu de l'Architecture de la ville de Korçë), Monumentet, 3, 1972, σ. 119 - 138. *Stilian Adhami*, "Të dhëna rreth fizionomisë urbanistike dhe arkitektonike të qytetit mesjetar të Voskopojës" (Aspects urbanistes et architecturaux de la ville médiévale de Voskopoje), Monumentet, 3, 1972, σ. 95 - 118. *Emin Riza*, "Banesa e fortifikuar Gjerokastritë" (L'habitation fortifiée de Gjirokaster), Monumentet, 1, 1971, σ. 127 - 147. *Pirro Thomo*, Restaurimi i banesës së "piktorit të popullit" Vangjush Mio në Korçë" (Restauration de la maison du peintre Vangjush Mio a Korçë), Monumentet, 18, 1979, σ. 5 - 28. *Emin Riza*, "Banesa popullore në fshatrat e rrethit të Vlorës" (L'habitation populaire dans les villages du district de Vlore=Αὐλώνας), Monumentet, 15 - 16, 1978, σ. 185 - 219. *Emin Riza*, "Arkitektura dhe restaurimi i banesës së Zekatëve - Gjirokastër" (Architecture et restauration de la maison des Zekat a Gjirokaster), Monumentet, 13, 1977, σ. 107 - 132. *Leonard Suli*, "Studim për restaurimin e banesës së Kabilajve në qytetin e Gjirokastrës" (Etude sur la restauration de la maison des Kabilaj dans la ville de Gjirokaster), Monumentet, 12, 1976, σ. 123 - 146.

20. *Miodrag Pavlović - Cveta Grozdanov*, Ohrid, Beograd 1961, σ. 14 - 30.

21. *Sotir Tomosky*, "Krouchevo et ses maisons", Université de Skopje, Annuaire de la Faculté technique 1955/56, Skopje 1955/56, σ. 133 - 144 + πίνακες XXIII (σλαβομακεδ. μὲ γαλλ. περίληψη). τοῦ ἴδιου *Makedonska narodna arhitektura*, Skopje 1960, σ. 14 - 20, (σλαβομακεδ. μὲ γαλλ. περίληψη, σ. 81 - 82), πίν. II², II₃, IV₁, V₁.

22. Ἀπ. Κ. Γκισιδαβίδης, Τὸ Μελένικον, ἀρχαιολογικὴ καὶ ἱστορικὴ μελέτη, τ. I (Θεσσαλονίκη 1957). *Theodoros N. Vlachsos*, Die Geschichte der byzantinischen Stadt Melenikon, Thessaloniki 1969, σ. 54 - 57. *Violeta Neševa*, Srednovekovbijat Melnik, BEKOBЕ 4/1981, σ. 36 - 91.

23. *Constantin Khalatchev*, Plovdiv, Sofia 1969, σ. 14 - 18. *Giovani Dimitrov - Georgi Melev*, Old Plovdiv, χωρὶς χρονολογία. *Vessela Asse-*

παραλίον τῆς ἄλλοτε ἀνατολικῆς Ρωμυλίας (Μεσημβρία²⁵, Σωζόπολις κ. ἄ.) καὶ βέβαια μὲ τῆς Ἀνατολικῆς Θράκης καὶ τῆς Μ. Ἀσίας (Κιουτάχεια, Προύσα, Συνασός) μὲ ἀντιπροσωπευτικότερο παράδειγμα τῆ Σαφράμπολη.

Οἱ παραλλαγές πὸν παρουσιάζει ἡ ἀρχιτεκτονικὴ αὐτὴ οφείλονται κυρίως στὶς κλιματολογικὲς συνθῆκες, στὰ ὕλικά δομῆς, στὴ διάθρωση τῆς ἐσωτερικῆς κοινωνικῆς ζωῆς καὶ στὶς ἀπασχολήσεις τῶν κατοίκων. Ἔτσι, παρατηροῦμε ὅτι σὲ περιοχὲς ὅπου ἀπουσιάζουν οἱ βροχές, ἡ στέγη δίνει τὴ θέση της στὸ δῶμα (πίν. III, εἰκ. 1, 2). Κατὰ τὰ ἄλλα, στὶς ὄψεις προεξέχουν τὰ τυπικὰ σαχμισιά. Ἀντίθετα, σὲ περιοχὲς γνωστὲς γιὰ τὶς ἀπασχολήσεις τῶν κατοίκων μὲ τὴν καλλιέργεια τῶν καπνῶν, στὶς ἐσωτερικὲς πλευρὲς τῶν σπιτιῶν ἐπικρατεῖ τὸ βαθὺ χαγιάτι (εἰκ. 3).

Στὶς ὄρεινὲς περιοχὲς πὸν ἐπικρατεῖ τὸ ξύλο· κάποτε ὅλη ἡ οἰκοδομὴ εἶναι ξύλινη, ὅπως στὸν Αἴμο. Στὶς περιοχὲς ὅπου ἡ πέτρα εἶναι τὸ μοναδικὸ οἰκοδομικὸ ὕλικὸ πὸν προσφέρεται, τὰ σπίτια εἶναι ἐξολοκλήρου πέτρινα (ὅπως σὲ πολλὰ χωριὰ τῆς Ἠπείρου) (εἰκ. 4). Ἐνας σπουδαῖος ἐνδιάμεσος τύπος, πὸν εἶναι καὶ ὁ ἐπικρατέστερος, εἶναι ὁ μικτός· ὁ κορμὸς τῆς οἰκοδομῆς κατασκευάζεται μὲ πέτρα καὶ ὁ ὄροφος εἶναι ξύλινος (τσατμάς). (Αὐτικὴ καὶ Κεντρικὴ Μακεδονία, Ροδόπη, Πήλιο κ.λπ.) (πίν. V, VIII)²⁶.

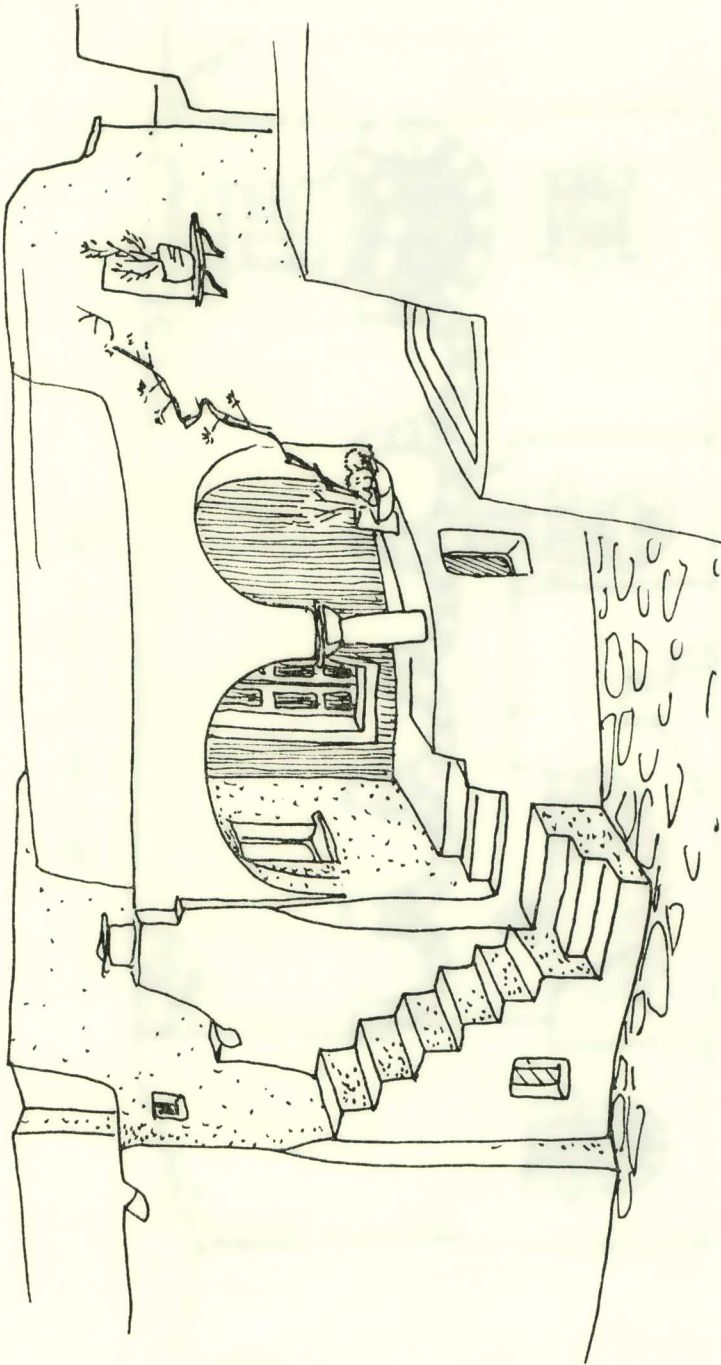
Ὁ ἀρχαιότερος τύπος ὁμοῦ πὸν ἐπικρατεῖ στὶς ἄλλουβιακὲς κοιλάδες τῆς Μακεδονίας καὶ τῆς Θράκης εἶναι ἕνας «πλατυμέτωπος» καὶ ὀδηγεῖ, κατὰ τὶς διά-

no va - Branimir Grigorov, Starijat Plovdiv, Sofia 1976, σ. 6 - 7, 24 ἐξ. Matej Mateev, Stara Arhitektura v Plovdiv, Sofia 1976 (μὲ γερμανικὴ καὶ ἀγγλικὴ περίληψη).

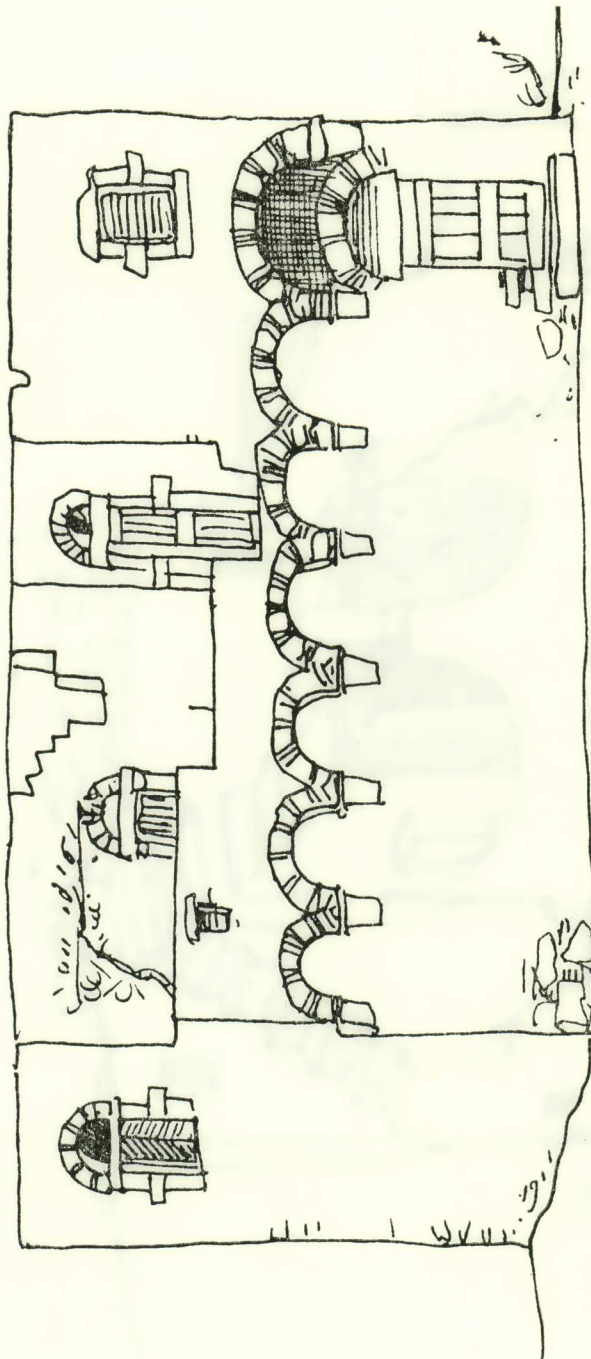
24. Stefan Stamon, Arhitekturata na Djeravna, Sofia 1971, εἰκ. 67, 69, 71, 78, 79, 94. τοῦ ἴδιου, Djeravna, Sofia 1974. Bagra Georgieva - Ivan Ivanchev - Liliya Peneva, The old Bulgarian house. Sofia 1980, σ. 104, εἰκ. 92, 93. Ἀντίστοιχη ἀρχιτεκτονικὴ ἀπαντιέται καὶ στὴν Κορίφιτσα. Georgi Petrov Arbaliiev, Balgarskata Bázrodjidenska Kášta j nejnata ukrasa, Sofia 1974, σ. 170.

25. Nessebre, τ. Α', ἔκδ. Βουλγαρικῆς Ἀκαδημίας Ἐπιστημῶν, ἔργο συλλογικόν, Sofia 1969. Ἱστορικὴ εἰσαγωγή. L'héritage architectural de Bulgarie, Sofia 1972, ἔργο συλλογικόν ὑπὸ τὴν Γεν. Δ/ση τοῦ St. Stamon, σ. 272 - 289.

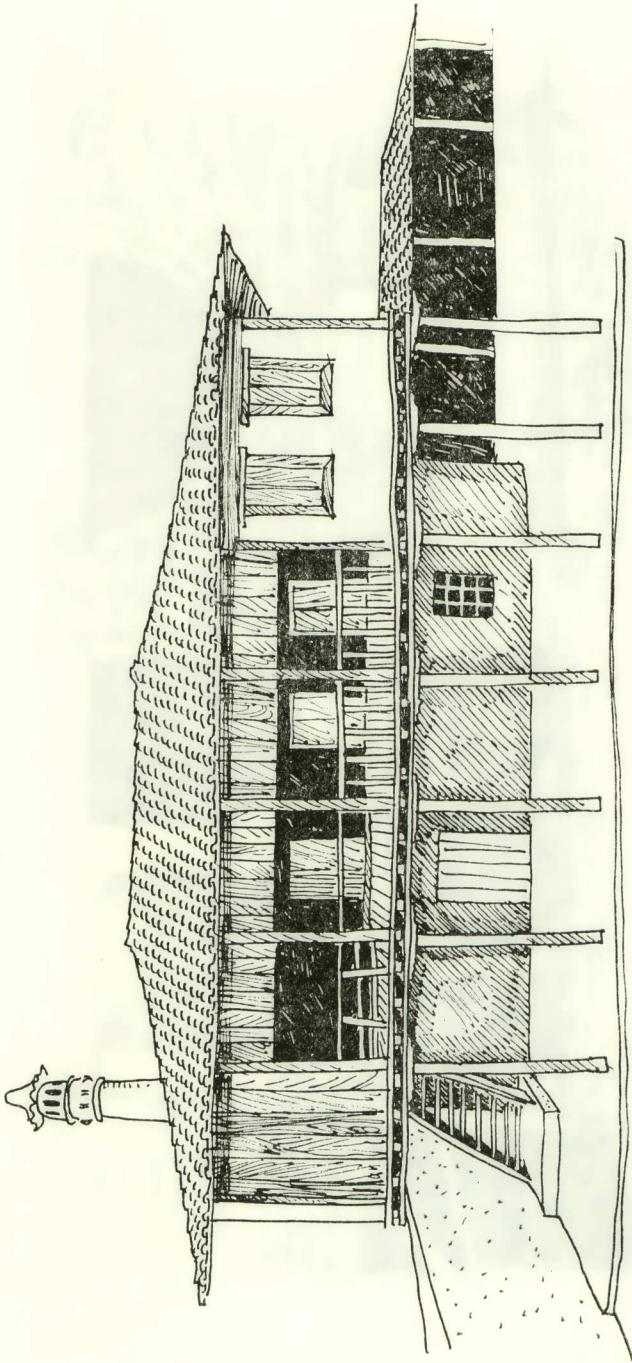
26. Ν. Κ. Μουτσόπουλος, Καστοριά, τὰ ἀρχοντικά, Ἀθήνα 1962 (ὅπου πλῆθος παραδειγμάτων). τοῦ ἴδιου, Μαθήματα Ἀρχιτεκτονικῆς Μορφολογίας, Μακεδονικὴ Ἀρχιτεκτονικὴ, Θεσσαλονίκη 1971, σ. 44 - 47. Τοῦ ἴδιου. Ἡ λαϊκὴ ἀρχιτεκτονικὴ τῆς Βέροιας. Ἀθήνα 1967, σ. 64 - 68, σ. 79 ἐξ., πίν. 46, 47, 68, 69, 70, 80 - 88. Τοῦ ἴδιου, Τὰ Θεσσαλικὰ Ἀμπελάκια, Θεσσαλονίκη 1975, σ. 67 - 85.



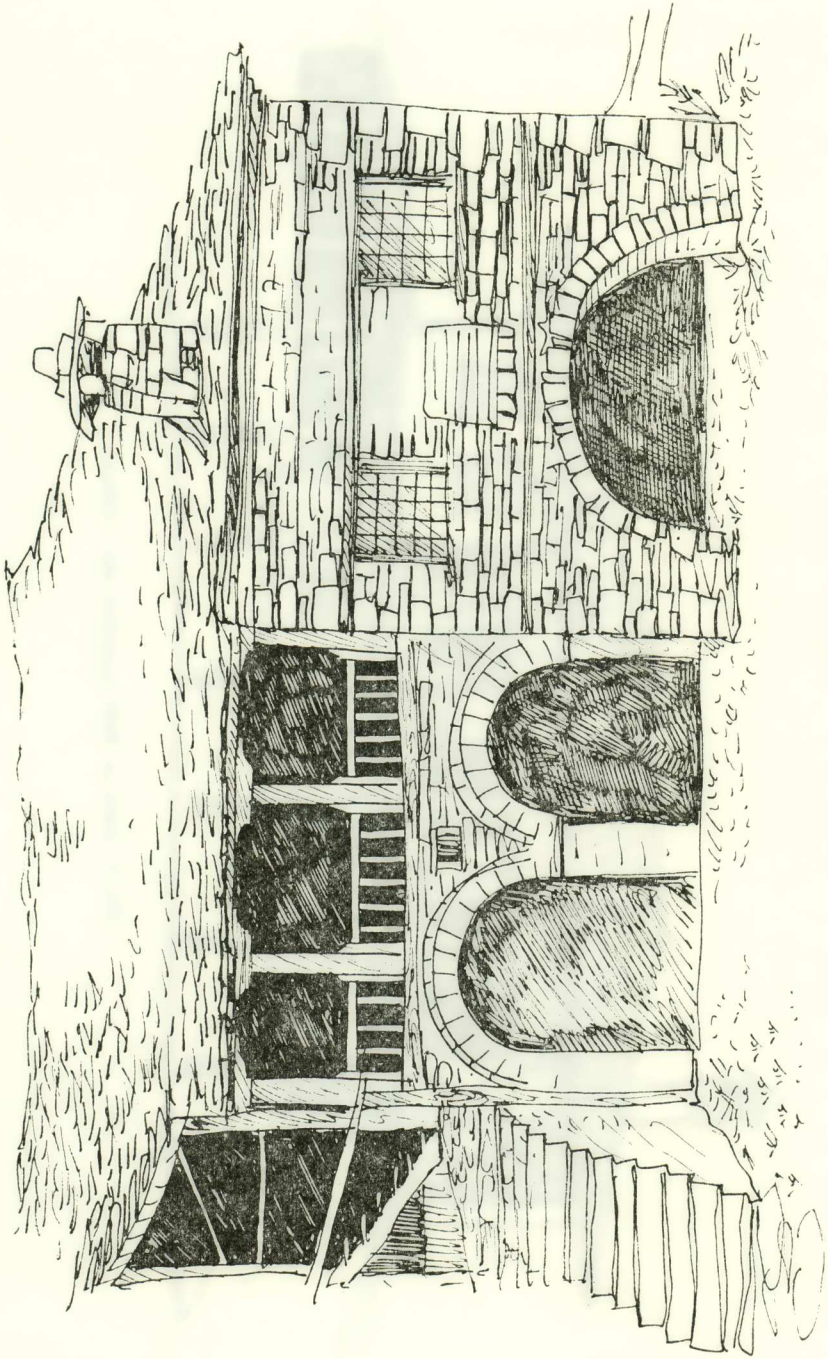
Εικ. 1. Σπήλι στις Λεόνες της Πάρου.



Εικ. 2. Σπίτι στα Μεσσήνια της Χίου.



Είς. 3. Σπίτι με βαθὺ «γαγιάντι» στὰ Ἰβήρα.

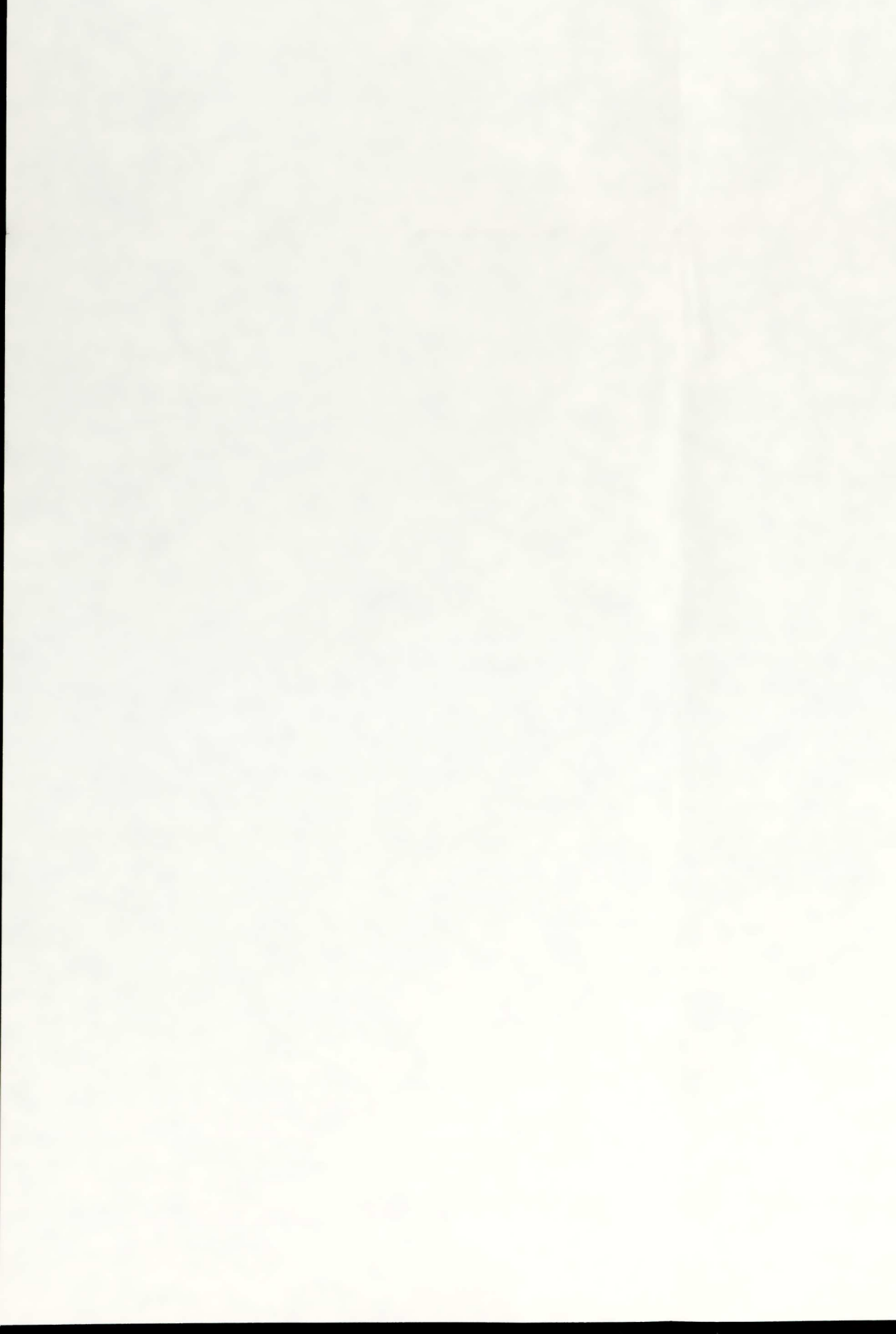


Εικ. 4. Σάντρι στο Τσιπέλιο της Ήρειου.



ΠΙΝΑΞ Α'

ΧΑΡΤΗΣ ΤΗΣ ΕΛΛΑΔΟΣ ΜΕ ΑΝΤΙΠΡΟΣΩΠΕΥΤΙΚΑ ΚΕΝΤΡΑ
ΠΑΡΑΔΟΣΙΑΚΗΣ ΑΡΧΙΤΕΚΤΟΝΙΚΗΣ





Π Ι Ν Α Κ Η Β'

ΑΝΤΙΠΡΟΣΩΠΕΥΤΙΚΗ ΑΡΧΙΤΕΚΤΟΝΙΚΗ
ΚΑΤΑ ΠΕΡΙΟΧΕΣ ΤΗΣ ΧΩΡΑΣ

φορες μεταμορφώσεις του βασικοῦ κνττάρου, σὲ μεγάλη ποικιλία τύπων πὸν τοὺς συναντοῦμε καὶ σὲ εὐρύτερες περιοχές²⁷.

Τὸ 18ο αἰώνα ἐπισημαίνεται σὲ περιοχές τῆς χώρας ἕνας τύπος ὄχυρῆς κατοικίας, πὸν ὀνομάζεται πυργόσπιτο, πύργος ἢ κούλα²⁸. Θὰ μπορούσαμε νὰ ὑποθέσουμε τὴν καταγωγή του ἀπὸ τὸ βυζαντινὸ μεμονωμένο πύργο-φρυνκτώριο, πύργο-βίγλα, πὸν μὲ τὴν ἐπικοράτηση μεγαλύτερης ἀσφάλειας ἄρχισαν δειλὰ στὴν ἀρχὴ καὶ κατόπιν τολμηρότερα νὰ προεξέχουν τμήματα στὸν ἀνώτερο ὄροφο γιὰ περισσότερο φῶς καὶ ἀέρα²⁹. Ὁ πύργος αὐτὸς ἀπαντιέται σποραδικὰ στὰ Βαλκάνια, στὴν Ἡπειρο καὶ φθάνει μέχρι τὴ Μάνη (εἰκ. 5)³⁰. Ἡ τυπολογία του ἀκο-

27. Ν. Κ. Μουτσόπουλος, «Συμβολὴ στὴν τυπολογία τῆς βορειοελλαδικῆς κατοικίας». Πρακτικὰ τοῦ Β' Συμποσίου Λαογραφίας τοῦ Βορειοελλαδικοῦ χώρου (Ἡπειρος - Μακεδονία - Θράκη). Ἰδρυμα Μελετῶν Χερσονήσου τοῦ Αἴμου, Θεσσαλονίκη 1976, σ. 295 - 297. Πρβλ. Γ. Μέγα, Ἡ ἑλληνικὴ οἰκία. Ἱστορικὴ αὐτῆς ἐξέλιξις καὶ σχέσις πρὸς τὴν οἰκοδομίαν τῶν λαῶν τῆς Βαλκανικῆς. Σειρὰ ἐκδόσεων τοῦ Ὑπουργείου ἀνοικοδομήσεως (ἀρ. 37). Ἀθῆναι 1949. Πρβλ. τὴ σχετικὴ μελέτη γιὰ τὸν πλατυμέτωπο τύπο κατοικίας τῶν περιοχῶν μεταξὺ Στρομόνα καὶ Νέστον (βουλγαρικὲς περιοχές) τοῦ Georgi Kodjucharov, στὸ Bulletin de la Section de Théorie et d'histoire de l'Urbanisme et de l'Architecture, τῆς Βουλγαρικῆς Ἀκαδημίας Ἐπιστημῶν, τ. 19, σ. 31 - 95, βουλγ. μὲ γαλλικὴ περίληψη.

28. Ν. Κ. Μουτσόπουλος, Συμβολὴ στὴν τυπολογία τῆς βορειοελλαδικῆς κατοικίας, ὅ.π., Θεσσαλονίκη 1976, σ. 293, 294. Ν. C. Μουτσόπουλος, "Problèmes de typologie et morphologie dans l'étude de l'origine de l'habitation populaire balkanique". Ἀνακοίνωση στὸ Α' Ἑλληνοβουλγαρικὸ συμπόσιο πὸν ὀργανώθηκε στὴ Θεσσαλονίκη (22 - 25 Σεπτεμβρίου 1978) ἀπὸ τὸ Ἰδρυμα Μελετῶν Χερσονήσου τοῦ Αἴμου τῆς Θεσσαλονίκης καὶ τὸ Ἰνστιτούτο Βαλκανολογίας τῆς Β.Α.Ε. τῆς Σόφιας, Θεσσαλονίκη 1980, σ. 90 - 91. Paul Henri S t a h l, "Maisons fortifiées et tours habitées balkaniques; essai de classification sociale". Balgarska Akademia na naukite. Etnografski Institut s muzei. Sofia 1979, σ. 91 - 99.

29. Ν. Κ. Μουτσόπουλος, «Ἡ ἐπίδραση τῆς μορφολογίας τῶν πύργων στὴν ὄχυρὴ κατοικία τοῦ ἑλλαδικοῦ χώρου τοῦ 16ου - 18ου αἰῶνος», Φρουριακὰ Χρονικὰ 1, 1973, σ. 35 - 108. Ν. C. Μουτσόπουλος, "L'influence de la morphologie des tours sur l'habitation forte de l'espace helladique du XVIe - XVIIIe siècle". Bulletin de l'Institut International des Châteaux Historiques, 29, 1971, σ. 58 - 68.

30. D i k a i o s V. V a y a k a k o s, Les forteresses et les Tours les plus considérables de Laconie de l'époque de la domination franque jusqu'à nos jours. Πραγματῆματα τῆς Η' Ἐπιστημονικῆς Συνόδου τοῦ Διεθοῦς Ἰνστιτούτου Φρουριῶν καὶ Πύργων (I.B.I.), Ἀθῆναι 25 - 29.4.1968, σ. 118 - 126. Ν. C. Μουτσόπουλος, L'influence de la morphologie des tours sur l'habitation forte de l'espace helladique du XVIe - XVIIIe siècle, ὅ.π., σ. 66 - 68.

λούθησε διάφορα στάδια μέχρις ότου καταλήξει στη μορφή της όχρωης κατοικίας, όπως εμφανίζεται στο Πήλιο, στη δυτική Μακεδονία (Σιάτιστα, Καστοριά, Κλεισούρα) στη Θεσσαλία (Αμπελάκια, Ραφάνη), στην Ήπειρο και στην Άλβανία (πίν. VI - XII)³¹.

Στά νησιά του Αιγαίου και ιδιαίτερα στις Κυκλάδες με τις ιδιόμορφες κλιματολογικές συνθήκες που επικρατούν (τους ισχυρούς ανέμους) και τη σπανιότητα του ξύλου, εφαρμόζονται όπως αναφέραμε επίπεδες στέγες: δώματα. Το ξύλο χρησιμοποιείται με φειδώ· όπου είναι απόλυτα αναγκαίο. Η παρουσία μιας λιτότητας μέσω και υλικών είναι παντού φανερή³² (πίν. III, εικ. I).

Η ανασφάλεια που επικρατούσε στο Αιγαίο, από παλιά, και συνέχισε σ' όλη την περίοδο της βενετοκρατίας, αλλά και κατά την τουρκοκρατία, οδήγησε σε εφαρμογή όχρωων λύσεων στην πολεοδομία (διάφορα Κατάπολα· Κίμωνος, Αντίπαρος)³³. Σε άλλα νησιά, όπου απουσιάζει τελείως το ξύλο, το αντικατέστησαν με ποικιλία θόλων ή μικυλινδρικών ή χαμηλωμένων και σταυροθολίων, όπως στη Θήρα³⁴.

Σε όρισμένες περιοχές συναντούμε και τρωγλοδυτικές οικήσεις με ύπόσκαφες τις κατοικίες στην ήφαιστειογενή άσπα (λ.χ. Φοινικιά Σαντορίνης). Οι

31. Ν. Κ. Μουτσόπουλος, «Τά άρχοντικά της Σιάτιστας», 'Επιστημονική Έπετηρίς της Πολυτεχνικής Σχολής, 1961 - 1964, τ. Α', Θεσσαλονίκη 1964 (σ. 31 - 490 + πίν. I - 106), πίν. 28 - 30, 51, 52, 53. του ίδιου, Καστοριά, τά άρχοντικά, 'Αθήνα 1962 και του ίδιου, Τά Θεσσαλικά Άμπελάκια, Θεσσαλονίκη 21975, σ. 13, 20, 21. 'Ανθολογία Έλληνικής Άρχιτεκτονικής. 'Η κατοικία στην Έλλάδα από τον 15ο στον 20ο αιώνα, 'Αθήνα 1981, εικ. 151-158. Baron Franz Nopsca, Haus und Hausrat im Katholischen Nordalbanien. Serajevo 1912, εικ. 24 - 26.

32. Δωδεκάνησος, Β: Τό οικιστικό και πλαστικό πρόβλημα. 'Αρ. 21 της Σειράς εκδόσεων του 'Υπουργείου Άνοικοδομήσεως (ιδ. σ. 33 - 91). Δ. Βασιλειάδης, Εισαγωγή στην Αιγαιοπελαγίτικη Λαϊκή Άρχιτεκτονική. 'Αθήνα 1955 (ιδ. σ. 41 - 67). Γ. Μέγας, 'Η λαϊκή κατοικία της Δωδεκάνησου, 'Αθήνα 1949 (σ. 3 - 60). Δ. Βασιλειάδης, Θεώρηση της αιγαιοπελαγίτικης άρχιτεκτονικής υπό άνήσχη όπτική γωνία, 'Αθήνα 1971 (σποραδικά παραδείγματα). 'Ιωάνν. Αγγίζος, 'Ελληνική νησιώτικη Άρχιτεκτονική. 'Αθήνα 1943. Δ. Βασιλειάδης, Τό κρητικό σπίτι: αυτό τό καταφύγιο κι αυτό τό όρμητήριο. 'Αθήνα 1976, σ. 138 έξ.

33. Μάρω Φίλιππα-Άποστόλου, Τό κάστρο της Άντιπαρου. Συμβολή στη μελέτη των όχρωμένων μεσαιωνικών οικισμών του Αιγαίου, 'Αθήνα 1978. Ν. Κ. Μουτσόπουλος, Οικισμοί-Άρχοντικά-Μετόχια. Θεσσαλονίκη 1977. Τό κάστρο της Άντιπαρου (σ. 39 - 43, πίν. 108 - 112). Τό κάστρο της Κιμώνου (σ. 44 - 49, πίν. 96 - 107).

34. 'Ι. Κουμανούδης, «Περίγραμμα δημόδους θηραϊκής άρχιτεκτονικής: Οί Οικισμοί και ή κατοικία». 'Επετηρίς 'Εταιρείας Κυκλαδικών Μελετών, τ. Η', 1969 - 1970, 'Εν 'Αθήναις 1970, σ. 9 - 53. Δ. Φίλιππίδης, Σαντορίνη, 'Αθήνα 1980, σ. 10 - 48.

επιδράσεις τύπων και κατασκευῶν σὲ ἄλλες περιπτώσεις εἶναι περισσότερο ἀνατολιζουσες, προερχόμενες ἰδίως ἀπὸ τὸ συριακὸ χῶρο (παραδείγματα λ. χ. οἱ κατασκευές στὰ Παλάτια τῆς Σαρίας στὴν Κάρπαθο)³⁵.

Ἐπομένως ὁ πλοῦτος στὴν ἀρχιτεκτονικὴ τῶν νησιῶν ἐκδηλώνεται μὲ τελείως διαφορετικὸ τρόπο. Τὰ νοικοκυρόσπιτα τῶν πλούσιων πλοιοκτητῶν ἢ τῶν καπεταναίων ἔχουν σκαλισμένα ταβάνια, τὶς ἀλλῆς βοτσαλοστρωμένες, τὶς ὄψεις γεμάτες περὶτεχνα σκαλίσματα καὶ graffiti (ὅπως τὰ παραδείγματα τῶν ἀρχοντικῶν στὴ Λίνδο³⁶ καὶ τὴ Ρόδο). Ὅλα τὰ ἀρχοντικά τῆς Μακεδονίας τοῦ 18ου αἰῶνα διατηροῦν ἐμφανῆ τὰ κατάλοιπα τοῦ ὄχρωμένου ψηλοῦ μεσαιωνικοῦ πύργου, μὲ τὴ διαφορὰ ὅτι τὴν ἐποχὴ αὐτὴ παρατηροῦνται ὀρισμένες ἐξελίξεις στὴν κάτοψη καὶ στὴ μορφὴ του³⁷.

Ἐπομένως ὁ τετράγωνος πολυόροφος μεμονωμένος πύργος δὲν παρουσίαζε στὴν ἀρχὴ καμιά προεξοχὴ χώρων στοὺς ὀρόφους καὶ εἶχε τὴ θύρα τῆς εἰσόδου σὲ ψηλὸ σημεῖο ἀπὸ τὸ ἔδαφος. Ἡ προσπέλαση γινόταν μὲ κινητὴ ξύλινη κλίμακα καὶ ἀργότερα χτιστὸ ἐξωτερικὸ κλιμακοστάσιο (πίν. VI, VII, εἰκ. 5).

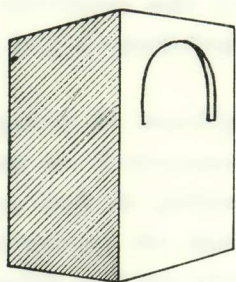
Σιγὰ-σιγὰ, μὲ τὴν ἐπικράτηση καλύτερων συνθηκῶν, τὴν ἔνταξή του σὲ συνοικισμοὺς καὶ τὸν περιορισμὸ τῶν κινδύνων ἀπὸ ληστρικὲς ἐπιδρομὲς καὶ ἀπὸ τὶς συχνῆς διαφορὲς ἀνάμεσα στοὺς γείτονες (βεντέττες), ποὺ ἀνάγκασαν τοὺς ἐνοίκους σὲ συνεχεῖ ἐπαγρύπνηση, ἄρχισε νὰ μεταμορφώνεται, νὰ ἀποβάλλει τὰ χαρακτηριστικὰ τοῦ μεμονωμένου ὄχρου πύργου-κατοικίας καὶ νὰ παίρνει δειλὰ τὴ λειτουργικὴ καὶ μορφολογικὴ ἔκφραση ἀρχοντικοῦ μιᾶς κοινωνίας ποὺ ἄρχισε νὰ ἀστικοποιεῖται (πίν. IV - V, εἰκ. 5).

Ἐνὰ ἄλλο σημεῖο ποὺ θὰ πρέπει νὰ τονιστεῖ εἶναι ὁ ἠπειρωτικὸς χαρακτήρας τῆς ἀρχιτεκτονικῆς αὐτῆς, ὅπως τουλάχιστον διαμορφώθηκε στὰ τέλη

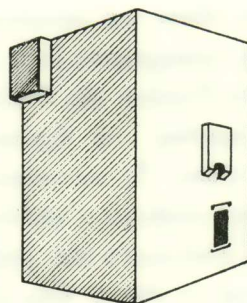
35. Ἐλένη Λειμώνα - Τρεμπέλα, Τὸ λαϊκὸ Καρπάθικο σπίτι, Θεσσαλονίκη 1970, Παράρτημα τοῦ Δ' τόμου (1969 - 1970) τῆς Ἐπιστημονικῆς Ἐπετηρίδος τῆς Πολυτεχνικῆς Σχολῆς τοῦ Α.Π.Θ. Ν. Κ. Μουτσόπουλος, «Κάρπαθος, σημειώσεις ἱστορικῆς τοπογραφίας καὶ ἀρχαιολογίας: ἀρχαῖες πόλεις καὶ μνημεῖα, βυζαντινὲς καὶ μεταβυζαντινὲς ἐκκλησίες, μεσαιωνικοὶ καὶ νεώτεροι οἰκισμοί, λαϊκὴ ἀρχιτεκτονικὴ», Ἐπιστημονικὴ Ἐπετηρίδα τῆς Πολυτεχνικῆς Σχολῆς, τόμος Ζ', 1975 - 1977. Τμῆμα Ἀρχιτεκτόνων, Θεσσαλονίκη 1978 (σ. 39 - 744 + πίν. 1 - 179 + I - IV), σ. 345 - 360, πίν. 98 - 107.

36. Ν. Κ. Μουτσόπουλος, Οἰκισμοὶ - Ἀρχοντικά - Μετόχια, Θεσσαλονίκη 1977, πίν. 113 - 127.

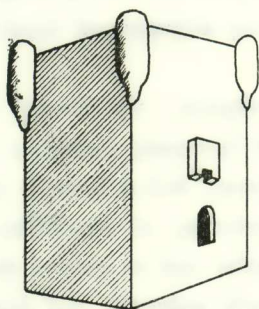
37. Ν. Κ. Μουτσόπουλος, Συμβολὴ στὴν τυπολογία τῆς βορειοελλαδικῆς κατοικίας, ὅ.π., σ. 293 - 296, τοῦ ἴδιου, Problèmes de typologie et morphologie dans l'étude de l'origine de l'habitation populaire balkanique, ὅ.π., σ. 89 - 93.



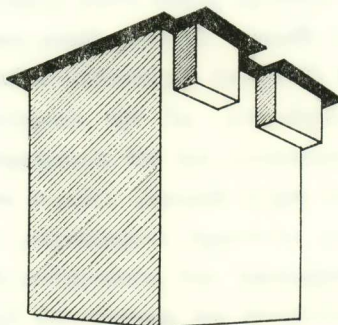
1



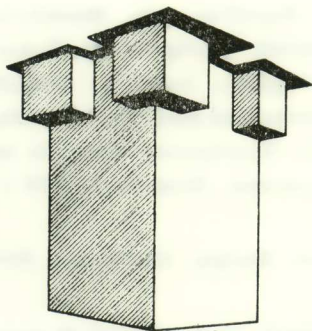
2



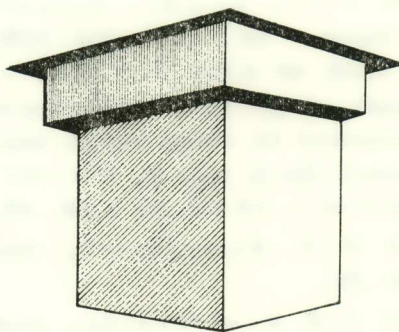
3



4



5



6

Είκ. 5. Τυπολογία τοῦ πύργου (κούλας) κατὰ τὴν πορεία τοῦ μετασχηματισμοῦ του σὲ πυργόσπιτο.

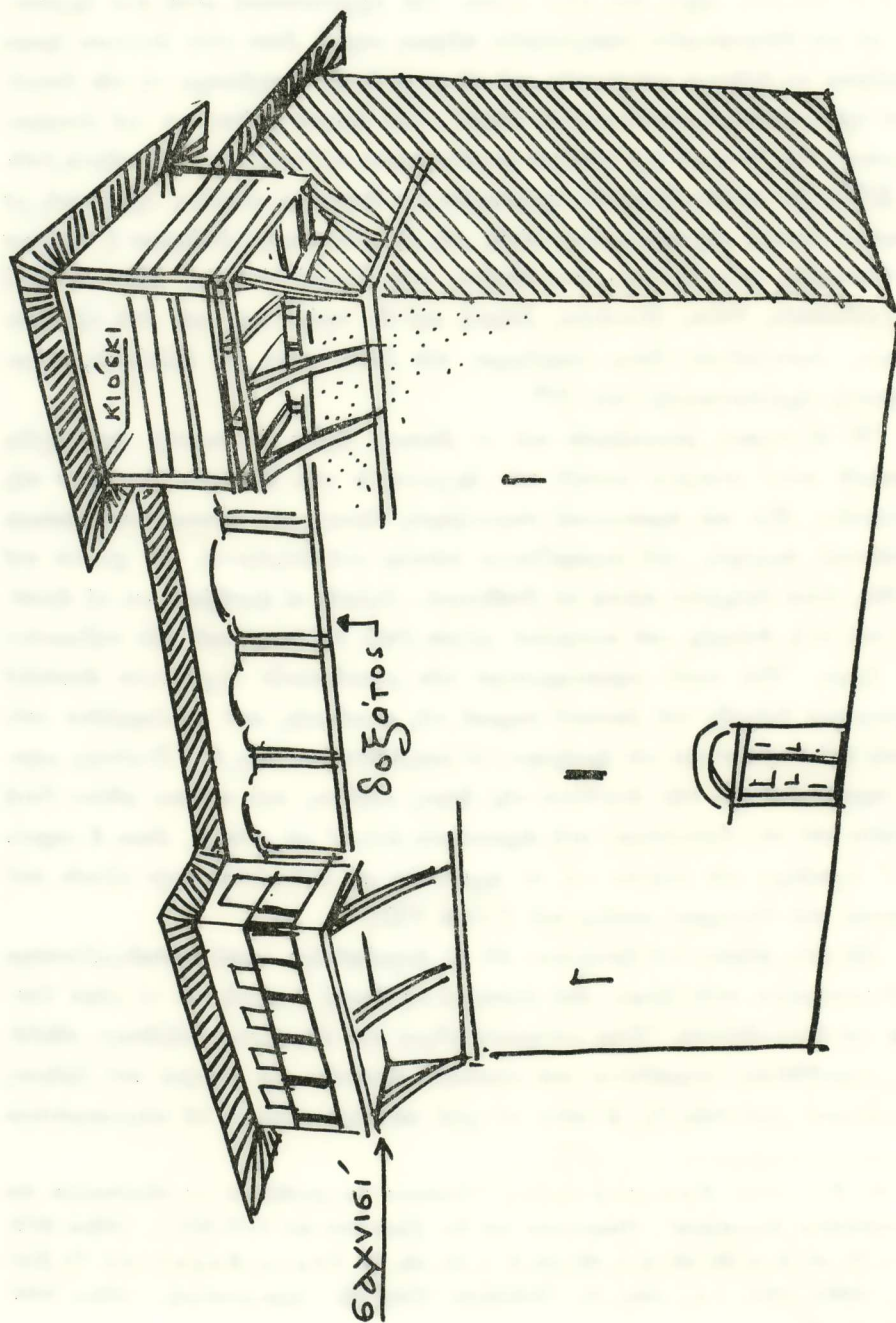
τοῦ 17ου καὶ στὶς ἀρχές τοῦ 18ου αἰώνα. Τὴν ἀρχιτεκτονικὴ αὐτὴ τῶν ἀρχοντικῶν μὲ τὸν ὑπερυψωμένο γεροχτισμένο πέτρινο κορμό, ὅπου στὸν ἀνώτατο ὄροφο προεξέχουν τὰ διάφορα («σαχμισιά») καὶ τὰ («χαγιατία»), σνηθίσαμε νὰ τὸν ὀνομάζουμε («μακεδονικὴ ἀρχιτεκτονικὴ»), ἐπειδὴ, ἀπὸ ἀρκετὰ χρόνια, τὰ πιὸ ἀντιπροσωπευτικὰ καὶ ἴσως τὰ πιὸ πλούσια παραδείγματα σώζονταν στὴ Μακεδονία (πίν. IV, XIII). Δὲν πρέπει ὅμως νὰ λησμονοῦμε ὅτι παρόμοια ἀκριβῶς ἀρχοντικά, μὲ τὰ γενικὰ βασικὰ χαρακτηριστικὰ αὐτῆς τῆς ἀρχιτεκτονικῆς, ὑπάρχουν ἢ ὑπῆρχαν στὴ Θεσσαλία, στὴν Ἡπειρο, στὴ Θράκη, στὴ Στερεὰ Ἑλλάδα, ἀλλὰ καὶ στὰ νησιά (Σκόπελο, Θάσο, Μυτιλήνη, Σάμο), καὶ ὅτι παλιότερα, πρὶν ἀπὸ τὴν ἐπανάσταση, ἀποτελοῦσαν, ὅπως ἀναφέραμε, τὸν ἐνιαῖο τύπο τῆς ἐλλαδικῆς, μεταβυζαντινῆς ἀρχιτεκτονικῆς (πίν. I)³⁸.

Ἡ ἐξωτερικὴ μορφολογία καὶ οἱ βασικὲς ἀρχές ἐσωτερικῆς λειτουργίας ἀποτελοῦν κοινὰ στοιχεῖα μεταξὺ τῶν ἀρχοντικῶν τῶν διαφόρων περιοχῶν τῆς Μακεδονίας. Μιὰ πιὸ προσεκτικὴ παρατήρηση, ὅμως, μᾶς ἀποκαλύπτει βασικὲς τυπολογικὲς διαφορές, πὸν περιορίζονται πάντως στὴ διάρθρωση τῶν χώρων τοῦ ἰσογείου, ὅπου ὑπάρχουν πάντα τὰ βοηθητικὰ—δηλαδὴ οἱ ἀποθήκες καὶ τὰ ἀμπάρια—καὶ στὴ διάταξη τοῦ κεντρικοῦ χώρου (τοῦ δοξάτου) καὶ τῶν («ἡλιακῶν») στὸν ὄροφο. Ἐνα κοινὸ χαρακτηριστικὸ τῶν μακεδονικῶν ἀρχοντικῶν ἀποτελεῖ ἡ φρουριακὴ διάταξη τοῦ βασικοῦ κορμοῦ τῆς οἰκοδομῆς, πὸν περιλαμβάνει τοὺς χώρους τοῦ ἰσογείου καὶ τὸν ἡμιόροφο (τὸ μετζοπάτωμα) (εἰκ. 6). Ἰδιαιτέρη μέριμνα λαμβάνεται γιὰ τὴν ἀσφάλεια τῆς θύρας εἰσόδου, πὸν κάποτε φθάνει (στὴ Σιάτιστα καὶ τὰ Ἀμπελάκια) στὴ δημιουργία ἐνὸς Γ σὲ κάτοψη, ὅπου ἡ κεραία τοῦ Γ προεξέχει σὰν πύργος γιὰ νὰ προφυλάει μὲ πολέμιστρες τὴν εἴσοδο πὸν βρίσκεται στὸ ἐσωτερικὸ σκέλος τοῦ Γ (πίν. VIII)³⁹.

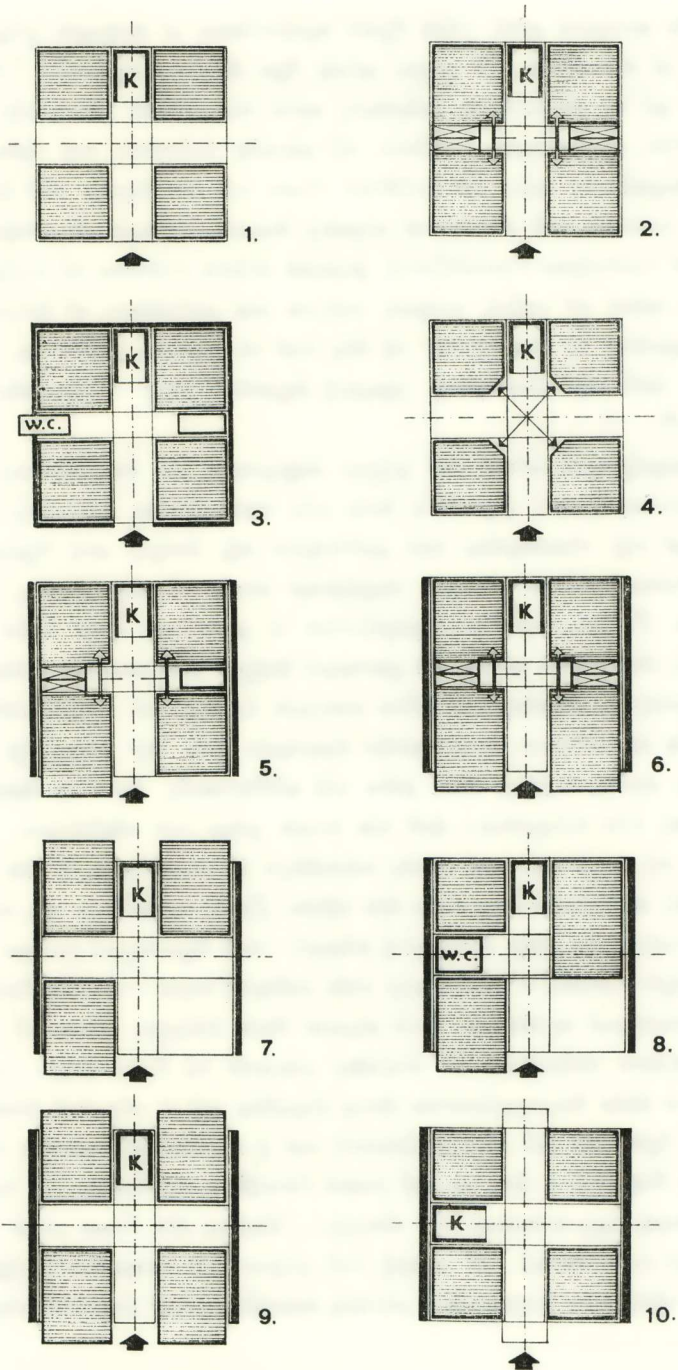
Μὲ τοὺς χώρους τοῦ ἡμιορόφου δὲν θὰ ἀσχοληθοῦμε, γιὰτὶ ἐπαναλαμβάνονται πιὸ ἀνεπτυγμένοι στὸν ὄροφο πὸν ἀποτελεῖ τὴ θερινὴ διαμονὴ καὶ τὸ χῶρο ὑποδοχῆς καὶ διασκέδασης. Ἐνας κεντρικὸς χῶρος πὸν ὀνομάζεται («ἀξάτος»), («δοξάτος»), («κρεββάτα»), («κρεββάτι») καὶ («μεσιά»), ἀποτελεῖ τὸν πυρῆνα τοῦ ὄροφου, ἕνα κεντρικὸ χῶλ (εἰκ. 7). Σ' αὐτὸ τὸ χῶλ καταλήγει πάντα τὸ κλιμακοστάσιο

38. *Nicolas Moutsopoulos*, "Esquisse des problèmes de réanimation des agglomérations historiques", Πραγμὰ τοῦ 2ου Συμποσίου τοῦ I.C.O.M.O.S., Ἀθήνα 1979, ὁ.π., σ. 39, εἰκ. 6, σ. 41, εἰκ. 8, σ. 43, εἰκ. 9, σ. 45, εἰκ. 10. Σέμνη Καρούζου, *Τὸ Νάπλιον*, Ἀθήνα 1979, ὁ.π., ὑπόσ. 12. Ἀνθολογία Ἑλληνικῆς Ἀρχιτεκτονικῆς, Ἀθήνα 1981 εἰκ. 48, 81 - 83.

39. *N. Μουτσόπουλος*, «Τὰ ἀρχοντικά τῆς Σιάτιστας», τ. Α', Ἐπιστημ. Ἐπετηρ. τῆς Πολυτεχν. Σχολῆς τοῦ Α.Π.Θ., Θεσσαλονίκη 1964, σ. 86 - 89 (τοῦ ἀνατύπου).



Είχ. 6. Σκαρίφημα σπιτιού με αρχιτεκτονικές προεξοχές.

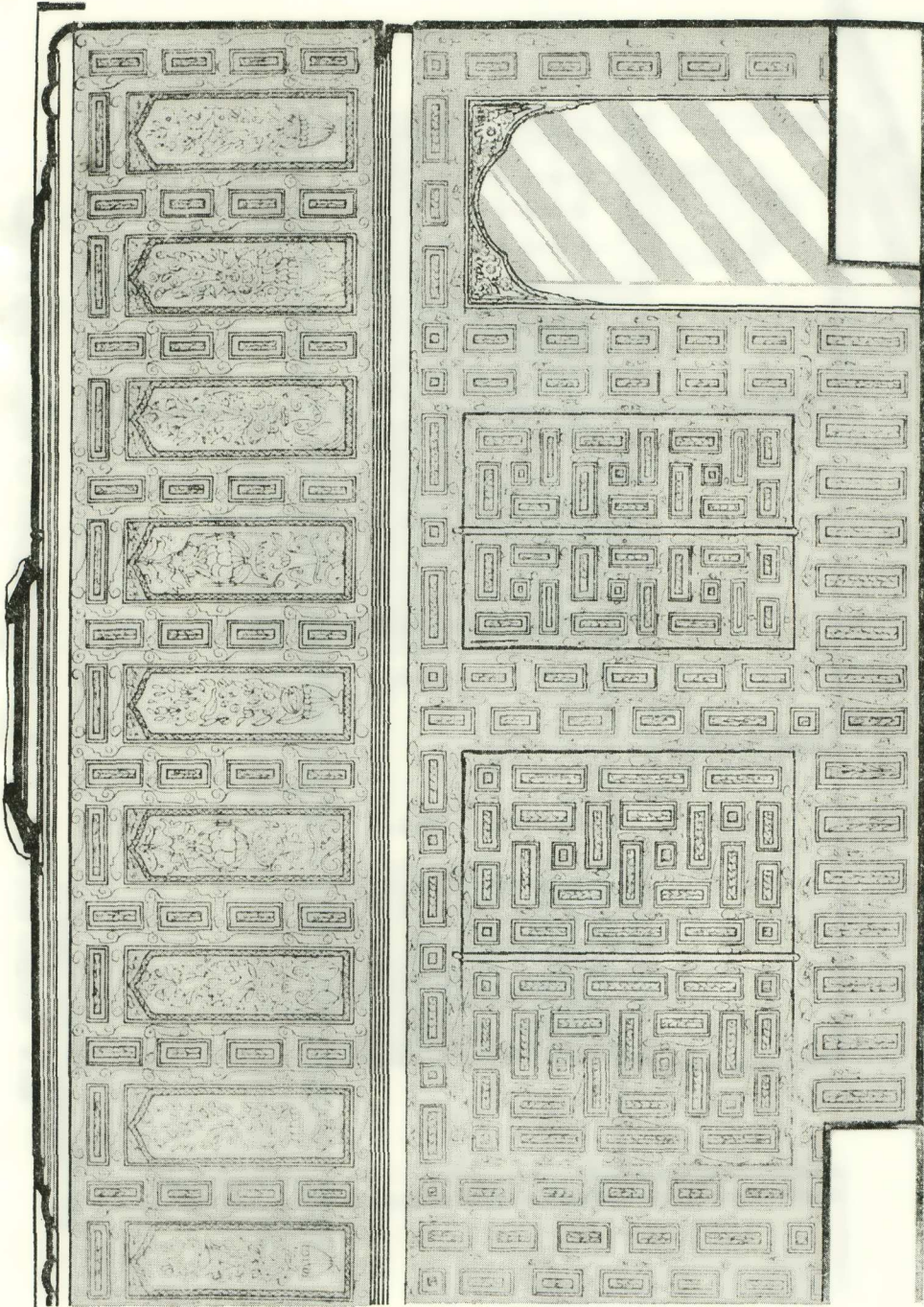


Εικ. 7. Θεωρητική τυπολογική ανάλυση τῶν τετράγωνου τύπου κατοικίας.
(K = κλιμακοστάσιο).

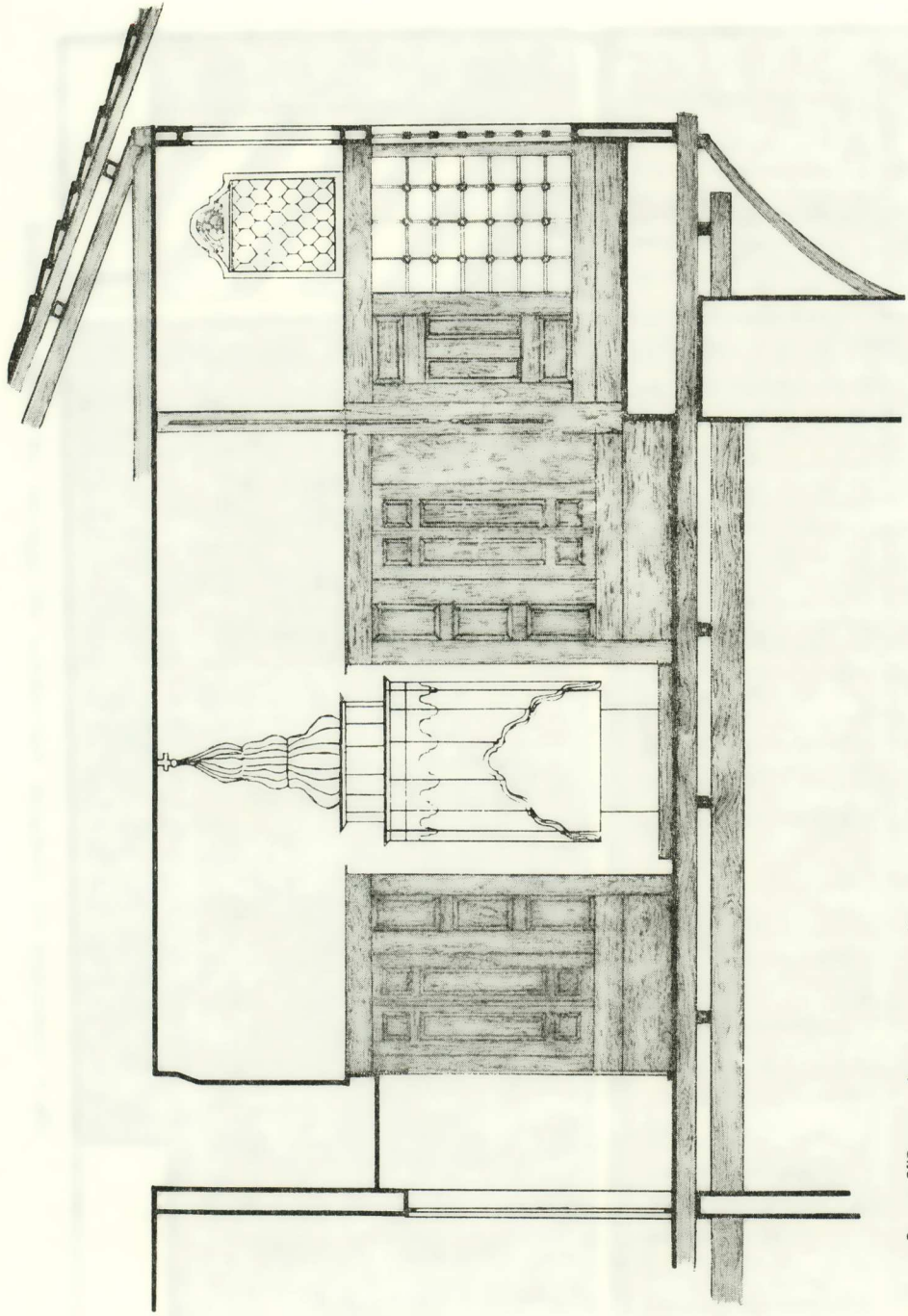
και από τόν κεντρικό αυτό χώρο έχουν προσπέλαση οι διάφοροι χώροι διαμονής και ύπνου, οι «όντάδες». Ο χώρος αυτός έχει διάφορα σχήματα. Άλλοτε είναι ὀρθογώνιος με τή μεγαλύτερη διάσταση κατά τόν κάθετο άξονα τής οικοδομής, και φωτίζεται ἀμφίπλευρα. Άλλοτε, τή μεγάλη διάσταση τοῦ ὀρθογωνίου τήν ἐμφανίζει παράλληλη πρὸς τόν ὀριζόντιο άξονα τής οικοδομής. Και ἄλλοτε, πάλι, σχηματίζει σταυρό, τοῦ ὁποίου οι κεραιές διαμορφώνονται σέ «σοφάδες», ἀναπαντήρια με (μιντέρια) («τικλίγια»), χαμηλά ξύλινα ντιβάνια σέ σχήμα Π, ὅπου ξαπλωμένοι πάνω σέ χαλιά, χράμα, κιλίμια και μαξιλάρια, οι ἐπισκέπτες ἢ οι ἔνοικοι μπορούσαν νά ἀπολαύσουν τή θέα ἀπό τὰ χαμηλά παράθυρα, πού κάποτε προεξεΐχαν ἀπό τήν οἰκοδομική γραμμὴ δημιουργώντας «σαχισιά» (πίν. IX, εἰκ. 8 - 10)⁴⁰.

Ἡ διαμόρφωση αὐτοῦ τοῦ χώρου παραμονῆς και διασκεδάσεως ἐμφανίζει πολλές παραλλαγές πού ἡ μελέτη τους μᾶς ἀποκαλύπτει ἄγνωστες πτυχές τής γνώσεως και τής εὐαισθησίας τῶν μαϊστόρων τής ἐποχῆς στή δημιουργία μιᾶς ποικιλίας συναισθημάτων σ' ὅσους παρέμεναν στοὺς χώρους αὐτούς, πού βασικά ἦταν ὅμοιοι. Τὰ μέσα πού μεταχειρίζονταν οι μαϊστορες ἦταν ἀπλά ἄλλὰ ἀποτελεσματικά, ἐκτὸς ἀπὸ τὸ φυσικό φωτισμὸ ὑπῆρχε μιὰ ποικιλία ἀνοιγμάτων και πλούσια ἐσωτερικὴ διακόσμηση. Ἐνα στοιχεῖο ἐπίσης πού ἐκμεταλλεύονταν ἦταν ἡ δημιουργία κατάλληλων ὑψομετρικῶν διαφορῶν στὸν ἴδιο χώρο, ὄχι γιὰ λόγους λειτουργικῆς σκοπιμότητας, ἀλλὰ μόνο γιὰ αἰσθητικούς, ὥστε νά διαφοροποιῦνται οι γωνιές τῶν «σοφάδων» ἀπὸ τὸν ἐνιαῖο χώρο τοῦ «δοξάτου». Τήν ὑπερύψωση αὐτὴ τή συναντᾶμε και στοὺς «όντάδες» ἢ, σωστότερα, σ' ἕνα τμήμα τοῦ ὄντᾶ. Γενικά, οι ὑπερυψώσεις εἶναι δύο εἰδῶν. Στοὺς «σοφάδες» τής «κρεββάτας» κατὰ δύο σκαλιά, ἕνα στήν ἐξωτερικὴ πλευρὰ—πὺ δημιουργεῖ κάποιον χώρο προετοιμασίας πρὶν εἰσελθεῖ ὁ ἐπισκέπτης στὸν καθαντὸ σοφά— και ἕνα δεύτερον σκαλί, μετὰ τὸ θεωρητικὸ προθάλαμο στὸ σημεῖο ὅπου ὑπάρχει πάντα τὸ τρίβηλο μετὰ τὰ ραδιὰ ξύλινα κολονάκια. Οι σοφάδες μπορούν νά ἔχουν γύρω «μιντέρια» ἢ ὄχι. Κατὰ τὰ ἄλλα διαμορφώνονται ὅπως ἀκριβῶς και οι κλειστοὶ ὄντάδες, μετὰ τὴ διαφορὰ ὅτι ἔχουν τὴ μιὰ πλευρὰ ἀνοικτὴ και ἡ προσπέλαση γίνεται ἄξονικά και ὄχι κατὰ τὴ διαγώνιον ἢ ἀπὸ τὴ μιὰ γωνιά (συνήθεια προσφιλῆς γιὰ τοὺς ὄντάδες στή μακεδονικὴ ἀρχιτεκτονικὴ τής ἐποχῆς). Ἐπίσης δὲν ἔχουν ποτὲ τζάκια και «μουσάντρες» (ντουλάπια). Ἡ μορφὴ τοῦ χώρου τῶν «σοφάδων», τής «κρεββάτας» ἢ τοῦ «δοξάτου» παρουσιάζει μεγάλη ποικιλία, γιὰτὶ ἀκριβῶς αὐτὴ τὴν ποι-

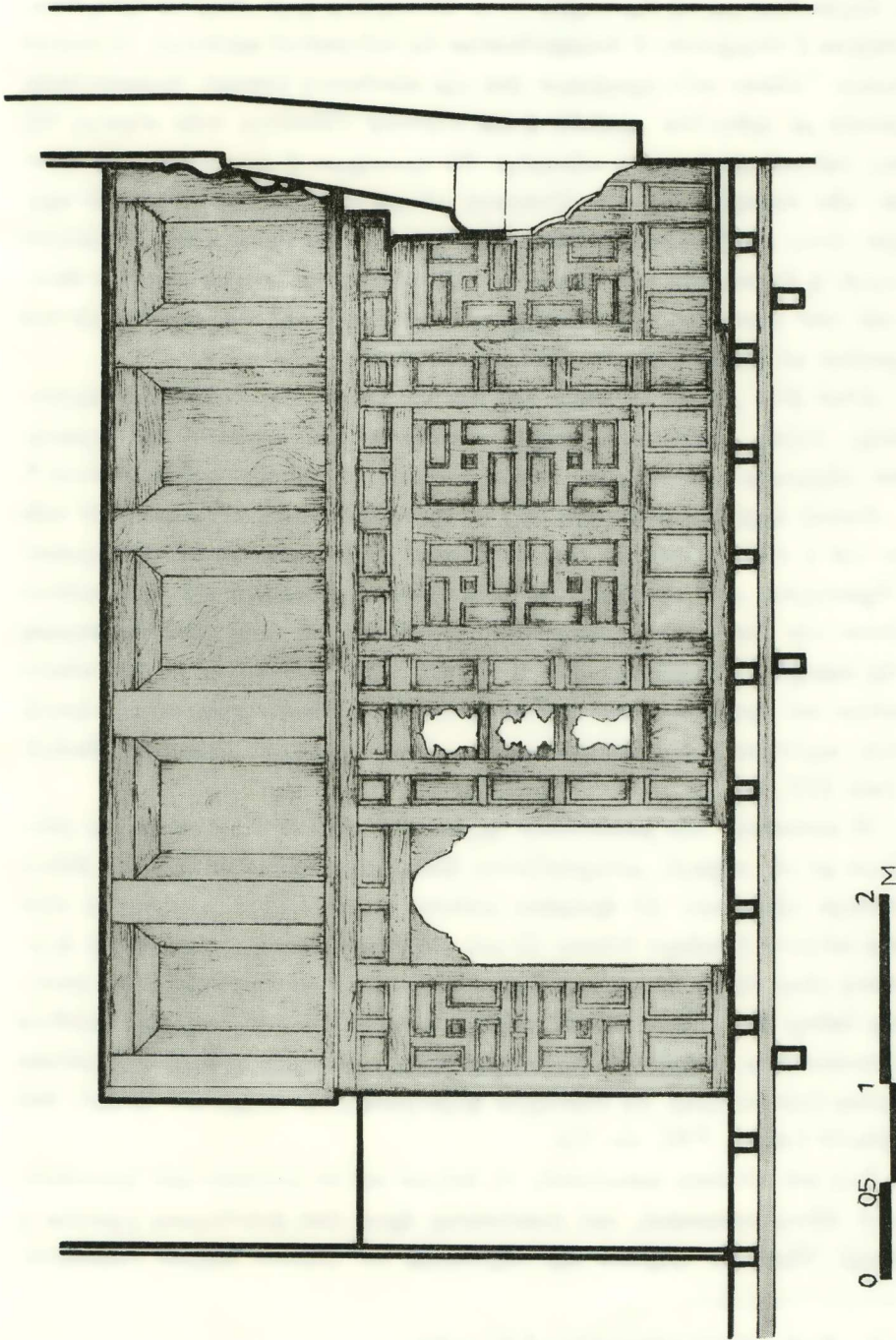
40. Ν. Κ. Μουτσόπουλος, «Παρατηρήσεις στὸν ἐσωτερικὸν χώρο και τὴ μορφολογία τῶν μακεδονικῶν ἀρχοντικῶν», Ἀρχιτεκτονικὰ Θέματα, 1, 1967, σ. 151.



Εἰκ. 8. Λεπτομέρεια τῆς ἐσωτερικῆς διακοσμῆσεως σὺν ἀρχοντικῷ τοῦ Μανούση (Σιάτιστα).



Είχ. 9. Ἐγκάρσια τομὴ στὸν ὀντὰ πὸς προσέχει στὸ ἀρχοντικὸ τοῦ Σιαπουντζή στὴν Καστοριά.



Εικ. 10. Λεπτομέρεια ενλεπενδύσεως στον όρτά του άρχοντικού του Σαπονητζόγλου στη Βέροια.

κίλια ἐπιζητοῦσαν μὲ τὴ δημιουργία τους. Οἱ σοφάδες ἦταν συνήθως ὀρθογώνιοι, μακρόστενοι ἢ τετράγωνοι, ἢ διαμορφώνονταν ὡς πολυγωνικά περίπτερα, τὰ γνωστά «κισόσκου». Ἄλλοτε πάλι προεξεῖχαν ἀπὸ τὴν οἰκοδομικὴ γραμμὴ, δημιουργώντας «σαχμισιὰ» μὲ ὀρθογώνια προβολὴ ἢ καὶ καμπύλη (ἰδιαίτερα στὴν περιοχὴ τῆς Θράκης καὶ στὶς βουλγαρικὲς περιοχές). Τὰ «μιντέρια» ἢ «τικλιζια», εἴτε ἀπουσίαζαν εἴτε περιορίζονταν στὴν ἐξωτερικὴ πλευρὰ τῶν σοφάδων, εἴτε πάλι σχημάτιζαν, ὅπως στὴν περίπτωσι τῶν ὀντάδων, ἓνα Π. Ἡ ἐπιλογὴ τοῦ κατάλληλου φωτισμοῦ, ἢ διακόσμηση τῶν τοίχων καὶ τῆς ὀροφῆς, καὶ τὸ στρώσιμο τῶν δαπέδων καὶ τῶν «μιντερλικιῶν» συμπλήρωναν τὴν ἄνεση καὶ τὴν ἀτμόσφαιρα ποὺ ἐπιζητοῦσαν νὰ δώσουν (πίν. IV, XIII, εἰκ. 8 - 11)⁴¹.

Αὐτοὶ ἦταν βασικά οἱ χώροι τοῦ τυπικοῦ ὀρόφου τῆς μακεδονικῆς ἀρχιτεκτονικῆς. Χῶροι ὀλοφώτιστοι, χώροι ἀναπαύσεως καὶ ἀρέσεων, ποὺ δημιουργοῦσαν εὐχάριστα συναισθήματα στοὺς ἐνοίκους καὶ στοὺς φιλοξενουμένους⁴².

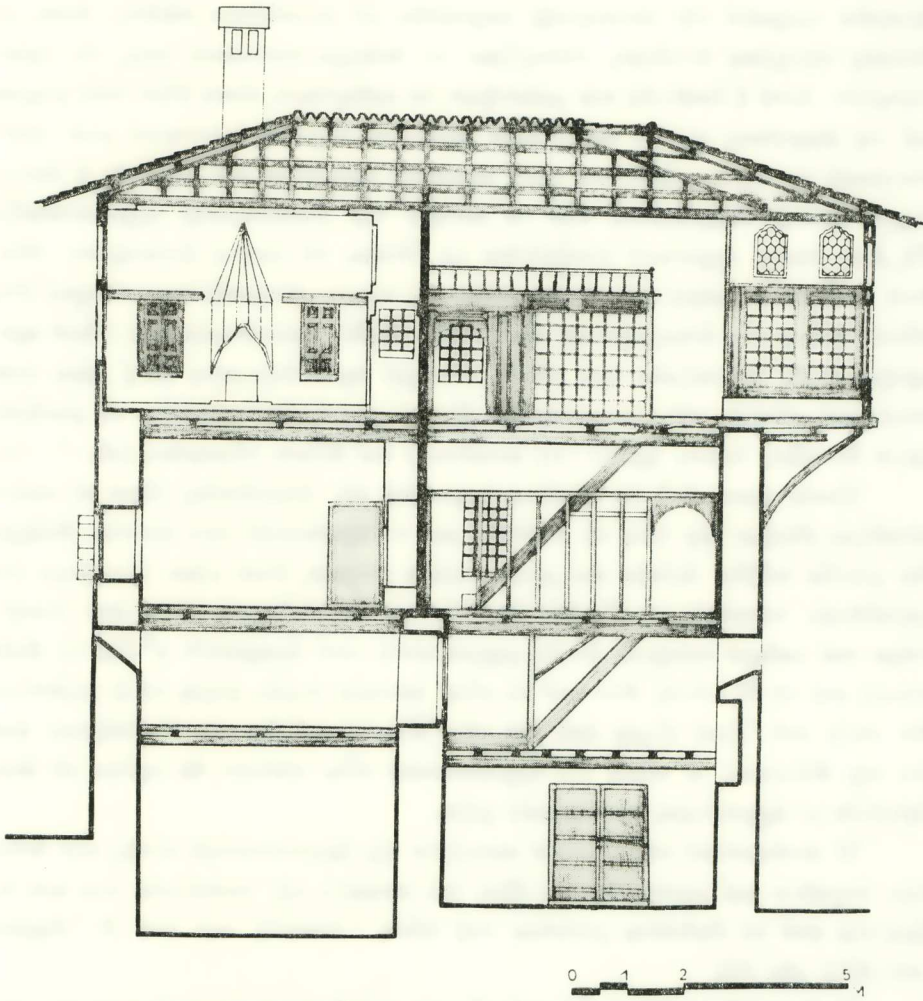
Βασικὴ ἀρχὴ στὴ διάρθρωση τῆς κατόψεως ἀποτελεῖ ἡ αὐτοτέλεια τοῦ κάθε χώρου καὶ ἡ σύνθεσή τους μὲ τοὺς ὑπόλοιπους χώρους, μὲ ἐμφανὴ τὴν προσπάθεια δημιουργίας μιᾶς ποικιλίας, ἔτσι ὥστε ὅλοι οἱ («ὀντάδες») καὶ οἱ «σοφάδες» νὰ δίνουν τὴν ἐντύπωση μεμονωμένων περιπτέρων. Ἡ ζωγραφικὴ διακόσμηση καὶ τῆς παραμικρῆς ἐπιφάνειας ἀπὸ τὸ δάπεδο μέχρι τὴν ὀροφή, μὲ ἓναν πλοῦτο χρωμάτων καὶ σχημάτων, ὅπου βασικά δεσπόζουν τὰ ἀραβουργήματα τῆς ὀροφῆς μὲ τοὺς περίτεχνους («ταβλάδες») καὶ «νοφαλούς», μαρτυρεῖ ἀνατολικὲς ἐπιδράσεις (πίν. XIV, εἰκ. 8).

Ἡ κατασκευὴ τῶν μακεδονικῶν ἀρχοντικῶν εἶναι σύνθετη πέτρα καὶ ξύλο. Ἀνάλογα μὲ τὴν περιοχὴ, μεταχειρίζονται ἄλλοτε περισσότερο τὸ ξύλο καὶ ἄλλοτε περισσότερο τὴν πέτρα. Σὲ ὀρισμένες μάλιστα περιπτώσεις οἱ κατασκευὲς εἶναι ὀλότελα πέτρινες ἢ καθαρὰ ξύλινες. Σὲ μιὰ βαθύτερη ἀνάλυση, ἡ μακεδονικὴ ἀρχιτεκτονικὴ εἶναι ξύλινη μὲ φέροντα ξύλινο σκελετὸ καὶ μὲ τοιχοποιίες ποὺ ἀποτελοῦνται ἐπίσης ἀπὸ ξύλινο σκελετὸ κάθετων στηριγμάτων (ντιρέκια) καὶ ὀριζόντια καὶ διαγώνια ξύλα (παγιάντες), ποὺ παραμερίζονται μὲ ὤμεις πλίθρες, κεραμιδάκια καὶ λάσπη (τὸν τσατμά). Τὰ ἐσωτερικὰ χωρίσματα εἶναι ἀκόμα πιὸ ἐλαφρὰ, ἀπὸ «μπαγαταῖ» (πίν. V, VIII, εἰκ. 11).

Στὶς πιὸ πλούσιες κατασκευές, τὸ ἰσόγειο καὶ τὸ μετζοπάτωμα ἀποτελοῦνται ἀπὸ λίθινη κατασκευή, ποὺ διακόπτεται ὅμως ἀπὸ ξυλοδέσμους (χατίλια ἢ ζοννάρια). Ὅρισμένα τμήματα τῆς τοιχοποιίας τοῦ βασικοῦ κορμοῦ ἐπεκτείνον-

41. Ν. Κ. Μουτσόπουλος, ὁ.π., σ. 152.

42. Ὁ.π., σ. 152.



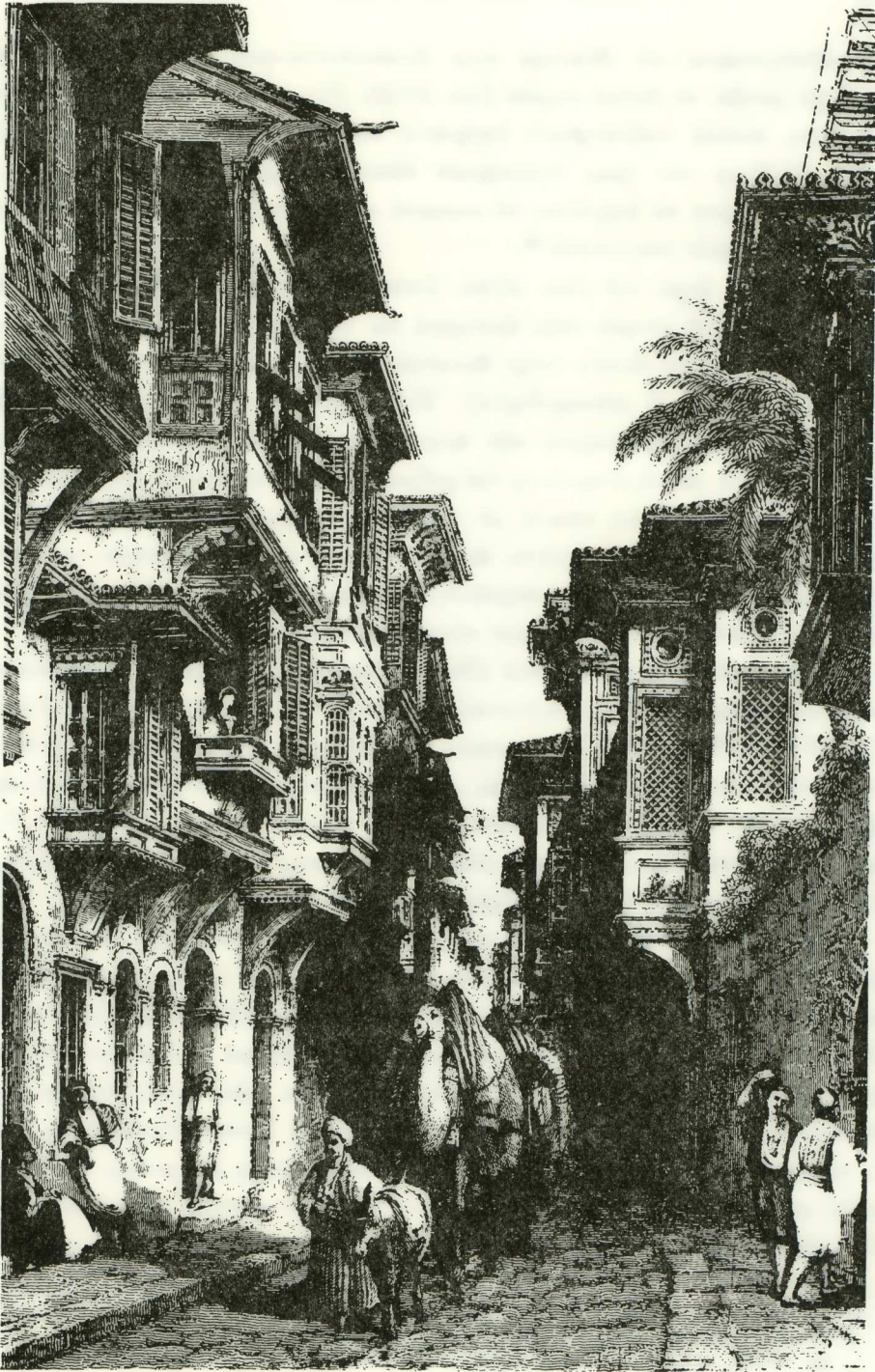
Εἰκ. 11. Ἐγκάρσια τομὴ στὸ ἀρχοντικὸ τοῦ Σαπουντζῆ στὴν Καστοριά.

ται και στον ὄροφο, για κατασκευαστικούς λόγους. Αὐτή ἡ διαφοροποίηση τοῦ πάχους τῆς ἐξωτερικῆς τοιχοποιίας ἀποτελεῖ μιὰν ἄλλη εὐαισθησία, πὸν ἀντιλαμβάνεται ὁ προσεκτικὸς παρατηρητὴς καὶ τὴ χαίρεται. Τὸ ἴδιο συμβαίνει καὶ μὲ ὀρισμένα τμήματα τῆς ἐσωτερικῆς τοιχοποιίας μὲ μεγαλύτερο πλάτος, ὅπου, μὲ ἐντελῶς σύγχρονη ἀντίληψη, ἐντοιχίζουν τὰ διάφορα ντουλάπια τους, τὶς «μουσάντρες». Αὐτὴ ἡ ἐπιδίωξη τῶν μαϊστόρων, νὰ καθαρίσουν, ὅπως λέμε, τοὺς χώρους καὶ τὶς ἐπιφάνειες καὶ νὰ ἐντοιχίσουν ὀτιδήποτε περιττό, δημιουργεῖ μιὰν ἀρχιτεκτονικὴ ποιότητα χώρου, πὸν πολὺ ἀργότερα κατανόησε καὶ ἐπιδίωξε ἡ δυτικὴ ἀρχιτεκτονικὴ, ἐπηρεασμένη ἀπὸ τὸ πνεῦμα τῆς γαλιανέζικης ἀρχιτεκτονικῆς. Τὰ Μακεδονικὰ ἀρχοντικὰ ἀποφεύγουν τὰ ἐπιπλα, τὰ κινητὰ ἀντικείμενα. Πουθενὰ κρεβάτια, ἀκόμα καὶ τὰ στρωσίδια τῆς νύχτας ἐξαφανίζονται τὸ πρῶν στὶς εἰδικὲς θέσεις τῶν ἐντοιχισμένων ντουλαπιῶν. Κάθε «μουσάντρα» ἔχει εἰδικὸ προορισμό. Κάθε ἀντικείμενο ἔχει εἰδική, ἀστηρὰ προκαθορισμένη θέση μέσα στὸν ἐσωτερικὸ κἀνναβο τῆς «μουσάντρας». Καὶ τὰ μικρότερα πράγματα, τὰ γυαλικά, ἔχουν θεσοῦλες, ἄλλοτε ὀρατὲς (τὶς πουλίτσες) καὶ ἄλλοτε κλεισμένες (εἰκ. 7 - 11).

Ἐκτὸς ὅμως ἀπὸ τὰ πλούσια ἀρχοντικὰ τῆς Μακεδονίας, ὅπου οἱ παλιοὶ οἰκοδόμοι ἔδειξαν ὄλη τους τὴ μαστοριά καὶ τὸ προσωπικὸ τους γούστο, ὑπάρχει ἓνα μεγάλο πλῆθος λαϊκῶν καὶ μικροαστικῶν σπιτιῶν, ὅπου εἶναι ὀλοφάνερη μιὰ μεγαλύτερη τυποποίηση. Σ' αὐτὰ ἀκριβῶς τὰ παραδείγματα εἶναι πὸν διακρίνουμε πὸ καθαρὰ στοιχεῖα ἐνιαῖα μορφολογικά, πὸν ἐπικρατοῦν σ' ὄλη τὴ Βαλκανικὴ καὶ τὴ Μ. Ἀσία, ἔτσι πὸν νὰ εἶναι δύσκολο πολλὲς φορὲς νὰ ξεχωρίσουμε ἓνα σπῆτι τοῦ Ἑσκι Σεχίρ ἀπὸ ἓνα τῆς Ἑδεσσας, ἢ ἓνα τῆς Κιουτάχειας ἀπὸ ἓνα τῆς Φλώρινας. Σ' αὐτὸν τὸν ἀρχιτεκτονικὸ τύπο σπιτιῶν θὰ πρέπει νὰ ἀναζητηθοῦν οἱ ἀρχαιότερες μεσαιωνικὲς ρίζες.

Ἡ συνδυαστικὴ τῶν βασικῶν κυττάρων τῆς ἀρχιτεκτονικῆς αὐτῆς, τῶν ὀντάδων, σοφάδων καὶ χαγιατιῶν, μᾶς δίνει τὴν ποικιλία τῆς τυπολογίας της πὸν τὰ ὀριά της ἀπὸ τὰ Βαλκάνια χάνονται στὴ Μέση Ἀνατολὴ καὶ στὴ Β. Ἀφρικὴ (πλν. XVI, εἰκ. 12).

Οἱ ἀνατολιζουσες ἐπιδράσεις ὀφείλονται στὴ θητεία τῶν καλλιτεχνικῶν συντεχνιῶν στὴν πρωτεύουσα τῆς Ὀθωμανικῆς Αὐτοκρατορίας, τὴν Ἰστανμπούλ, διάδοχο τῆς Κωνσταντινουπόλεως. Ἐξάλλου, ἡ ὀθωμανικὴ Τουρκία, ἐκτὸς ἀπὸ τὴ δικὴ της ἐθνικὴ καλλιτεχνικὴ παράδοση, ἦταν συνήθως ἀνοιχτὴ σὲ κάθε εἶδους τοπικὲς ἐπιδράσεις καὶ ἄφηνε ἀξίολογες πρωτοβουλίες στὶς κατὰ τόπους ἐθνοτήτες, στὸν ἀρχιτεκτονικὸ καὶ καλλιτεχνικὸ τομέα. Ἀλλὰ ἦταν ἐπίσης ἀνοιχτὴ καὶ σὲ ἐπιδράσεις πὸν ἔρχονταν ἀπ' εὐθείας ἀπὸ τὴ Δύση. Ἡ ἐπίδραση τοῦ δυτικοῦ μπαρόκ ὀπῆρξε τόσο ἐντονη, τὸ 18ο αἶώνα, σ' ὄλες τὶς περιοχὲς τῆς τουρκι-



Εικ. 12. Δρόμος με επάλληλα σαγισιά στη Σμύρνη (Χαλκογραφία Thomas Allom 1838).

κής αυτοκρατορίας και ιδιαίτερα στην Κωνσταντινούπολη, ώστε αποτέλεσε το κυρίαρχο μοτίβο, το βασικό στυμόν (πίν. XVII). Πάνω σ' αυτό πλέχτηκαν οι άπειρες άλλες τοπικές καλλιτεχνικές επιδράσεις και έδωσαν κατά τόπους αποτελέσματα αξιόλογα, πού όμως δημιουργούν δύσκολα προβλήματα στον έρευνητή, ό όποιος θά θελήσει νά διαγνώσει τό ποσοστό και τις ρίζες τών επί μέρους τοπικών καλλιτεχνικών συστατικών⁴³.

Ύπό τις άρχές του 18ου αιώνα, λοιπόν, διακρίνουμε κατασταλαγμένη πιά τή ρυθμολογία του μπαρόκ στην έξωτερική και τήν έσωτερική άρχιτεκτονική διακόσμηση, άλλοτε πιο έντονα (στην Κωνσταντινούπολη) και άλλοτε λιγότερο (στις επαρχιακές πόλεις τής αυτοκρατορίας). Έκτός από τήν επιμέρους «γραμματική» του μπαρόκ, στις λεπτομέρειες τών διακοσμήσεων, διαπιστώνουμε ότι ήδη έχει επιτελεστεί μιá γενική άφομοίωση του ρυθμού, και ότι τά έτοιμα κοινά ύποδείγματα έρμηνεύονται κατά τόπους με άρκετή πιστότητα, αλλά και με μιá έλευθερία πού επιτρέπει νά εισχωρήσει, ως ένα ποσοστό, ή προσωπικότητα και ή ένυπάρχουσα τοπική καλλιτεχνική παράδοση, πού φορεΐς της ήταν πάντοτε οι λαϊκοί άνώνυμοι καλλιτέχνες τών διάφορων οίκοδομικών συντεχνιών⁴⁴.

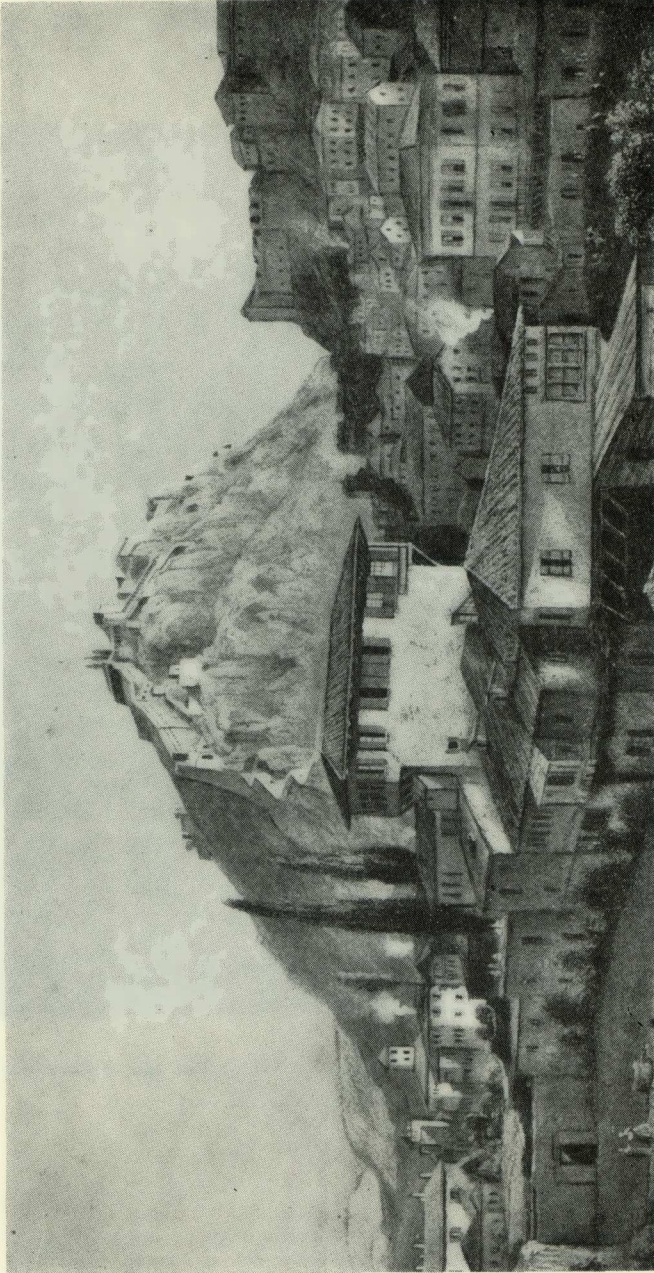
Ένα άλλο ούσιαστικό, όπως είδαμε, μορφολογικό στοιχείο τής άρχιτεκτονικής μας αυτής είναι οι άρχιτεκτονικές προεξοχές : οι ήλιακοί, τά σαχισιά (πίν. V, VIII - X, XII, εικ. 12). Το «σαχισίν» είναι περσική λέξη και σημαίνει τό θρόνο του βασιλιά (sah-nisín), και δίνεται σέ κάθε χώρο πού προεξέχει από τήν όψη τής οίκοδομής. Το άρχιτεκτονικό αυτό στοιχείο γνώρισε ιδιαίτερη δόξα στην όθωμανική άρχιτεκτονική μετά τό 16ο αιώνα. Ήταν όμως στοιχείο, όπως θά δούμε, πού γνώστο και στη βυζαντινή άρχιτεκτονική.

Οί μορφές και ή κατασκευή του σαχισιού πρέπει νά προέρχονται από ένα πού παλιό ξύλινο πρότυπο, πού τό βλέπουμε νά έρμηνεύεται άργότερα και σέ λίθινες κατασκευές, όπως στα περίφημα σαχισιά τών σπιτιών του Φαναρίου (πίν. XVII). Οί κατασκευές αυτές παλιότερα θεωρούνταν βυζαντινές και πολλοί έρευνητές τις χρονολόγησαν από τό 10ο αιώνα. Όπωςδήποτε όμως είναι μεταγενέστερες από τά μέσα του 15ου αιώνα, από τήν πώση δηλαδή τής Κωνσταντινουπόλεως, γιατί τά περισσότερα άρχοντικά εφάπτονται στα θαλάσσια τείχη και γενικά έχουν ανεγερθεί σέ τέτοιες θέσεις πού άχρηστεύουν τό άμυντικό σύστημα τής πρωτεύουσας. Όπωςδήποτε οι λόγοι αυτοί αλλά και τά κατασκευαστικά τους χαρακτηριστικά

43. Ν. Κ. Μουτσόπουλος, ό.π., σ. 151.

44. "Ο.π., σ. 151.

Ν. ΜΟΥΤΣΟΠΟΥΛΟΥ.— ΟΙ ΡΙΖΕΣ ΤΗΣ ΠΑΡΑΔΟΣΙΑΚΗΣ ΜΑΣ ΑΡΧΙΤΕΚΤΟΝΙΚΗΣ

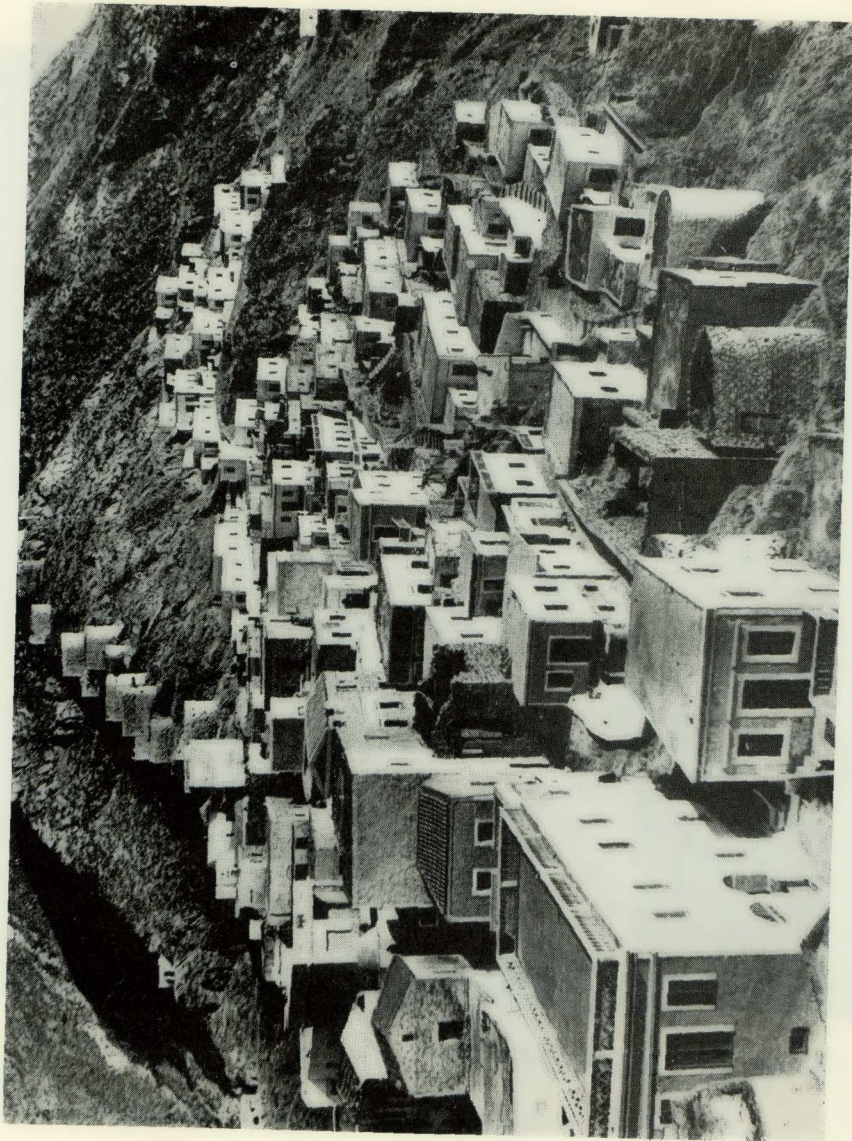


Τὸ Ναιάπλιο πρὶν ἀπὸ τὴν ἀπελευθερώσιν (σχέδιο Wolfensberg).

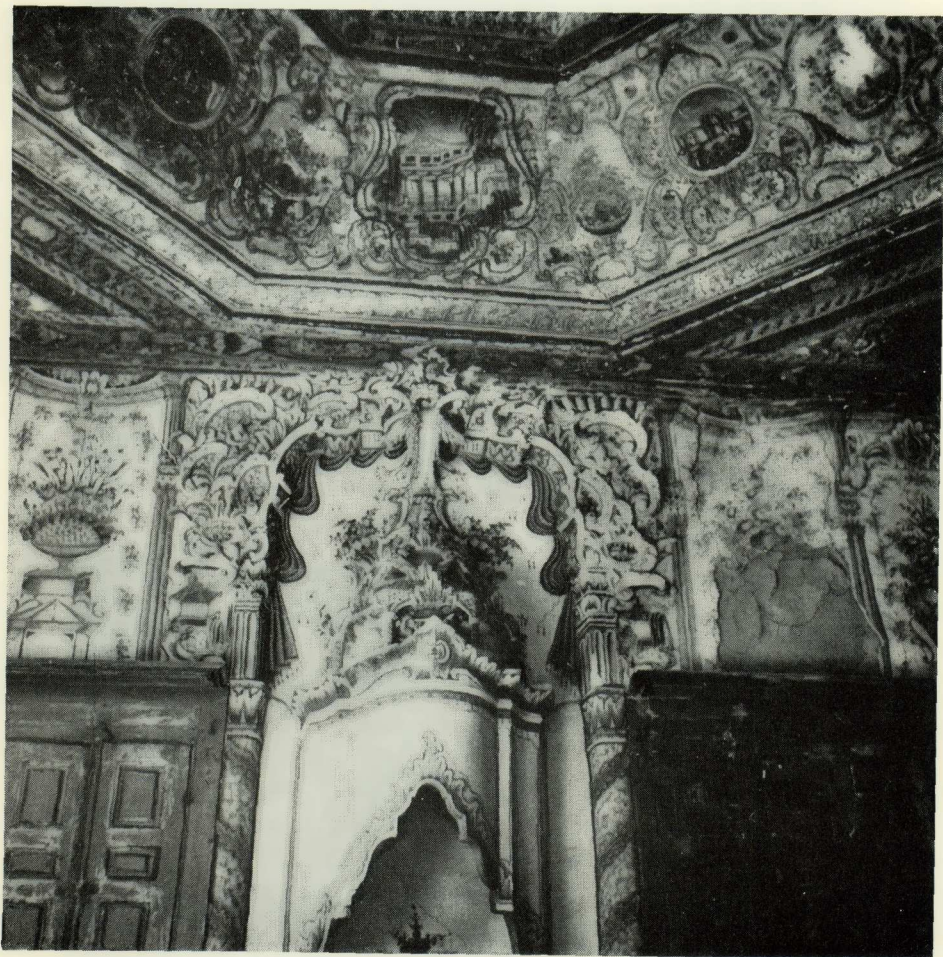


*Δρόμος στὸ Μοναστήρι (Βιτόλια, Bitola, τὸ Βουτέλιον τῶν Βυζαντινῶν)
στὰ τέλη τοῦ 19ου αἰώνα.*

Ν. ΜΟΥΤΣΟΠΟΥΛΟΥ.— ΟΙ ΡΙΖΕΣ ΤΗΣ ΠΑΡΑΔΟΣΙΑΚΗΣ ΜΑΣ ΑΡΧΙΤΕΚΤΟΝΙΚΗΣ

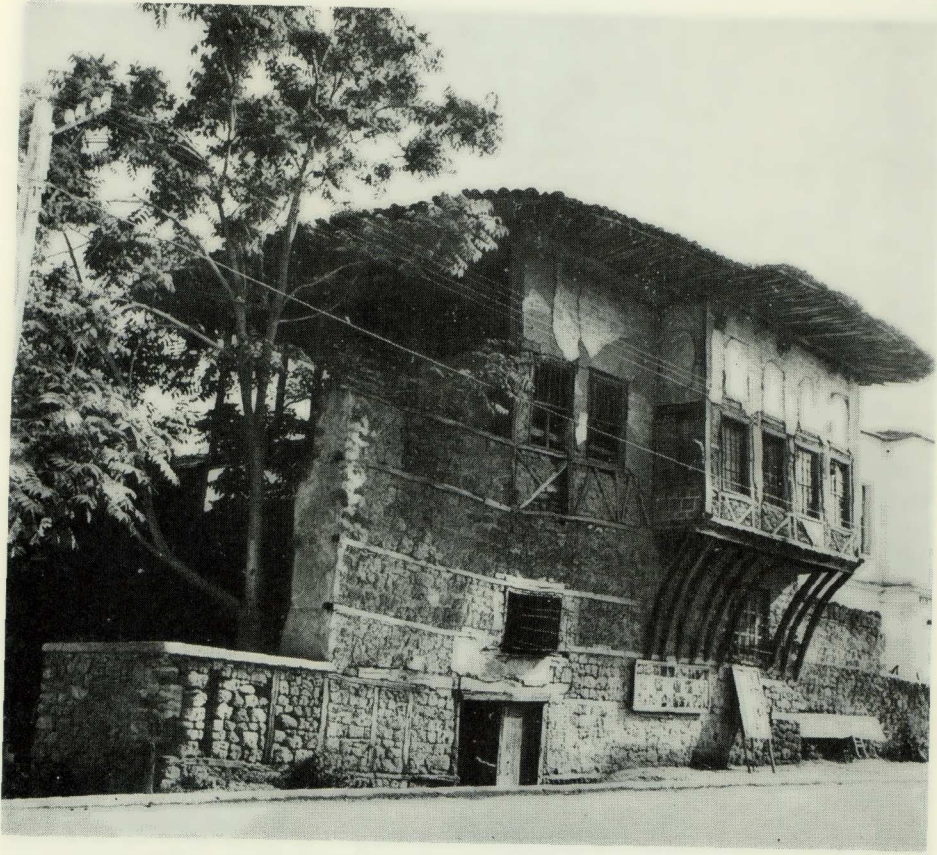


Ἡ Ἐπιμνηστικὴ Καρτάβου.

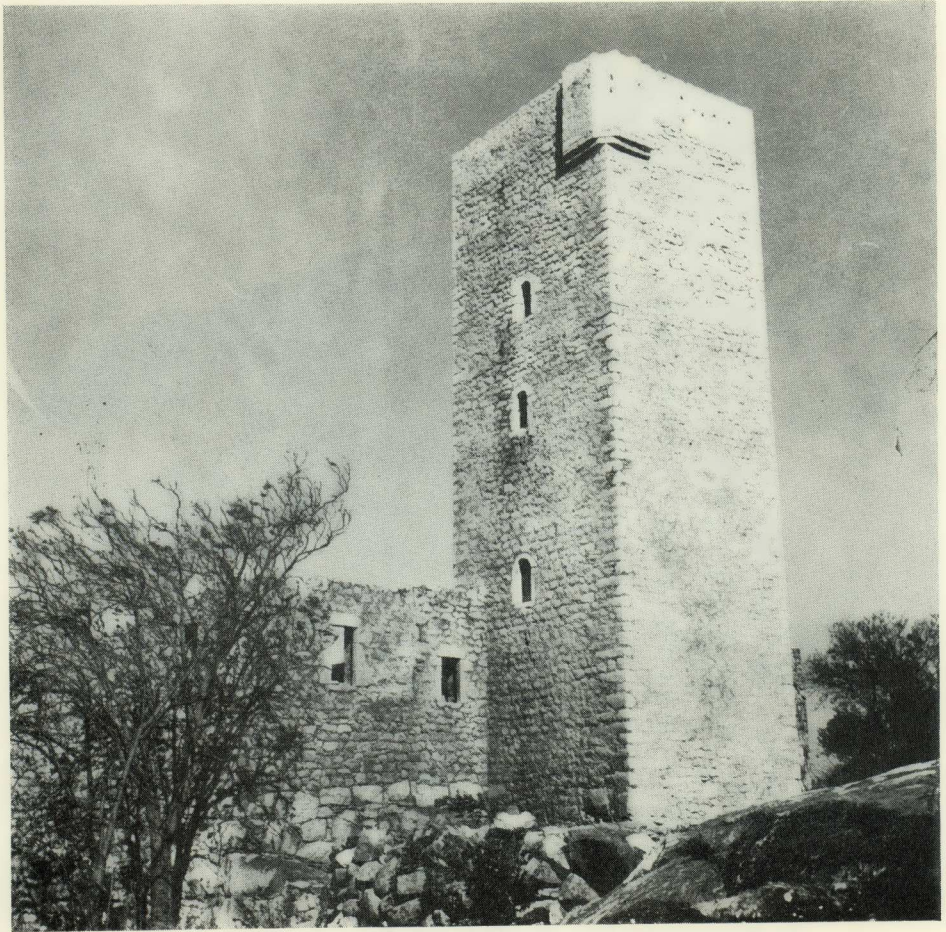


Ἐσωτερικὸ τοῦ Καλοῦ ὄντᾶ στὸ ἀρχοντικὸ τοῦ Γ. Σβάρτζ, στὰ Θεσσαλικά Ἀμπελιάνια.

Ν. ΜΟΥΤΣΟΠΟΥΛΟΥ.— ΟΙ ΡΙΖΕΣ ΤΗΣ ΠΑΡΑΔΟΣΙΑΚΗΣ ΜΑΣ ΑΡΧΙΤΕΚΤΟΝΙΚΗΣ

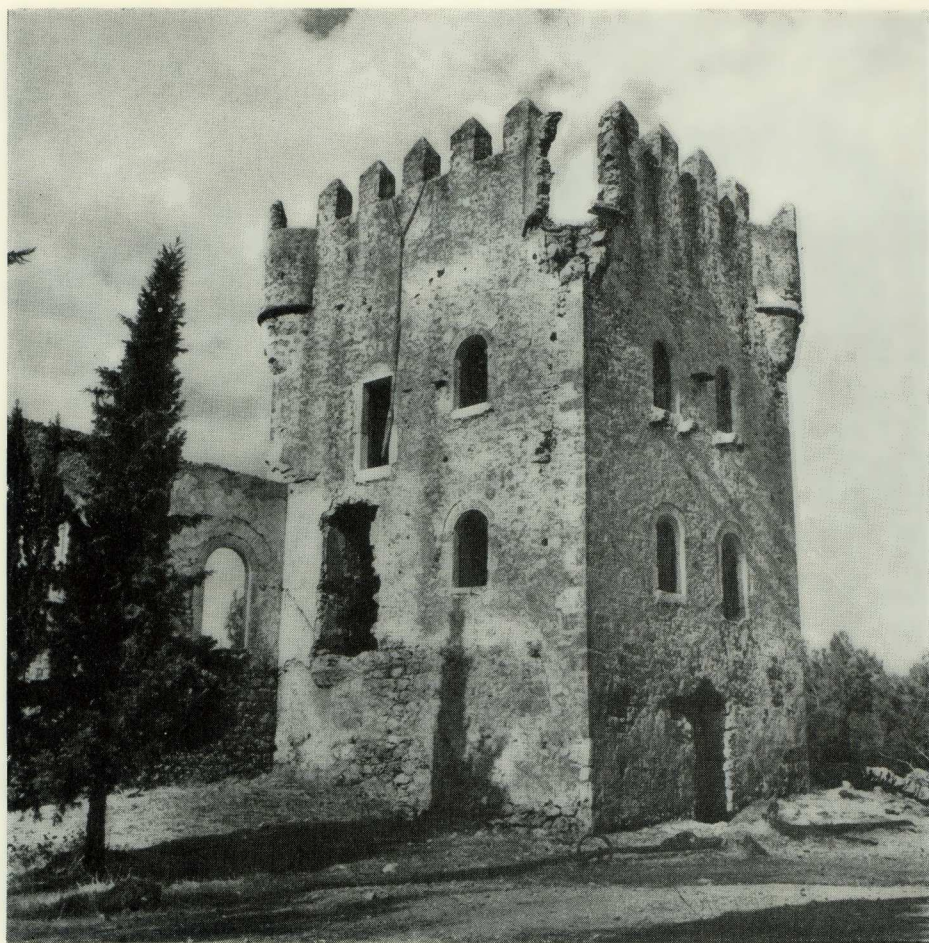


Τὸ ἀρχοντικὸ τοῦ Σιῶρ Μανωλάκη στὴ Βέροια (κατεδαφίστηκε).

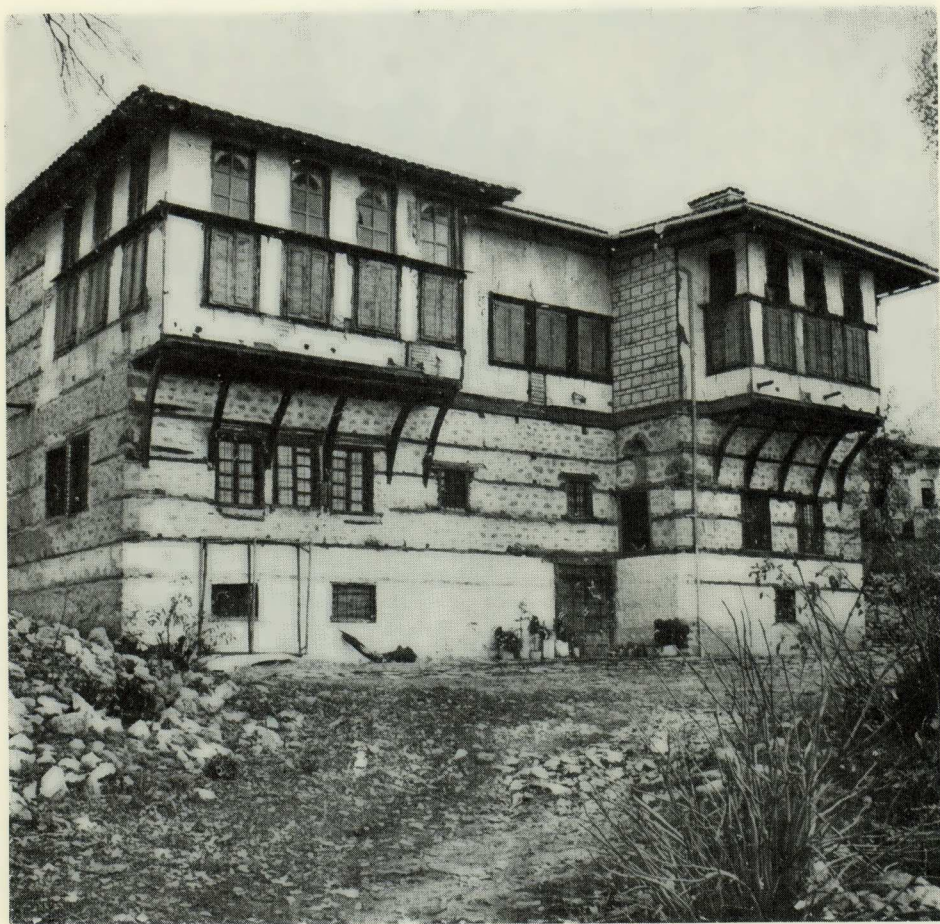


Μάνη. Πύργος Σκλαβονάκου.

Ν. ΜΟΥΤΣΟΠΟΥΛΟΥ.— ΟΙ ΡΙΖΕΣ ΤΗΣ ΠΑΡΑΔΟΣΙΑΚΗΣ ΜΑΣ ΑΡΧΙΤΕΚΤΟΝΙΚΗΣ

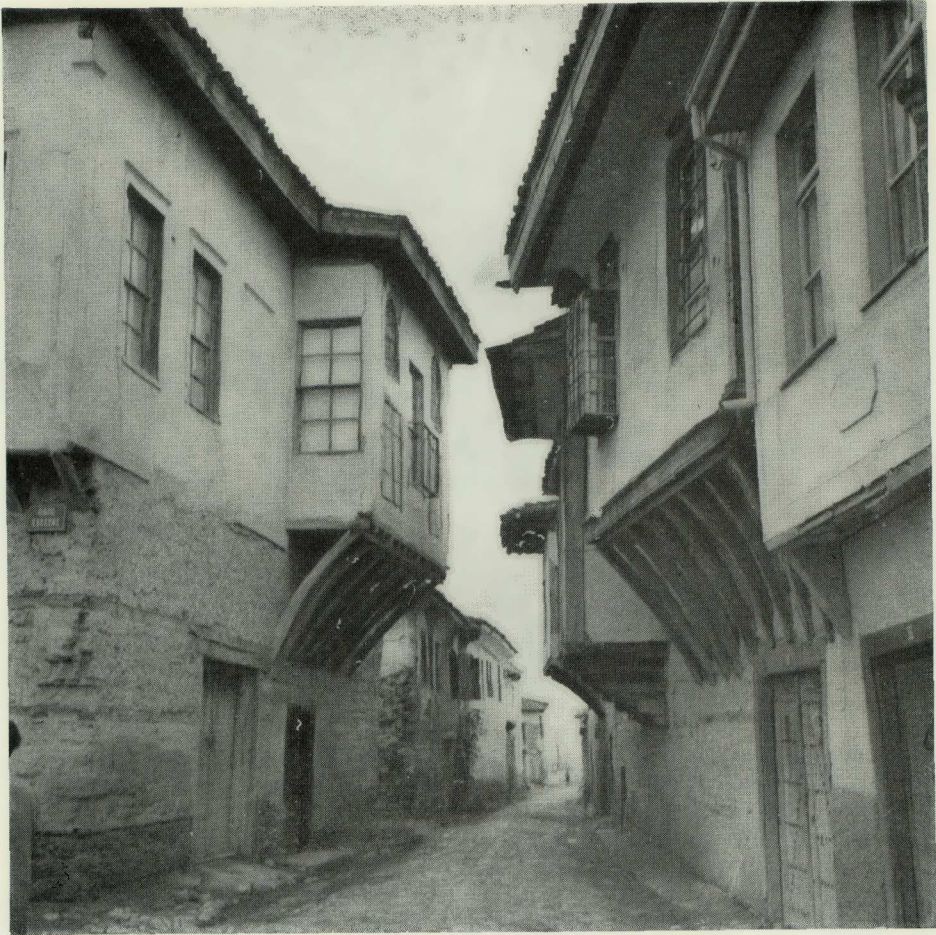


Κρανιά. Πύργος Τζανέτ-μπιέ Γρηγοράκη.

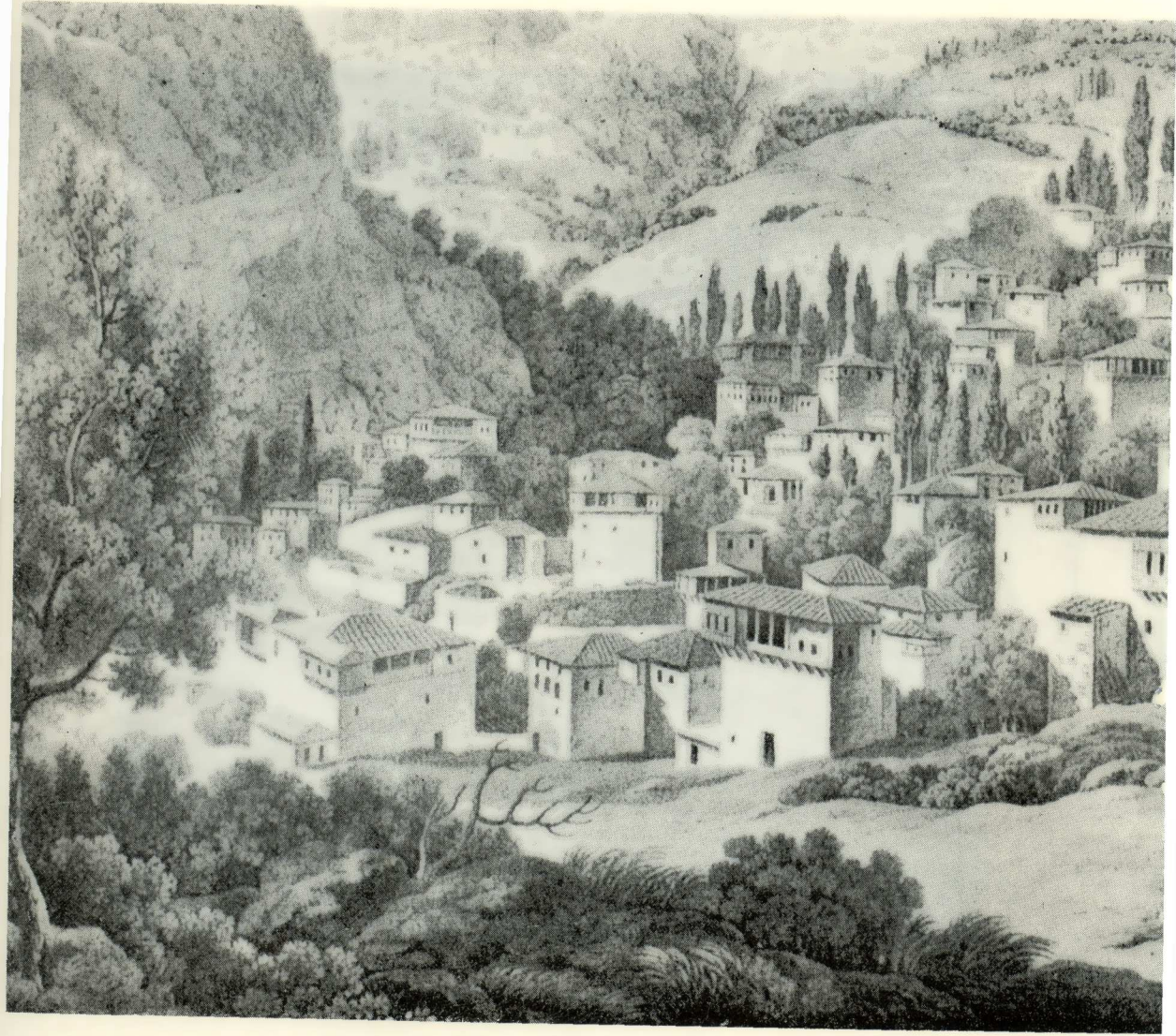


Σιάτιστα, Ἀρχοντικὸ Μανούση.

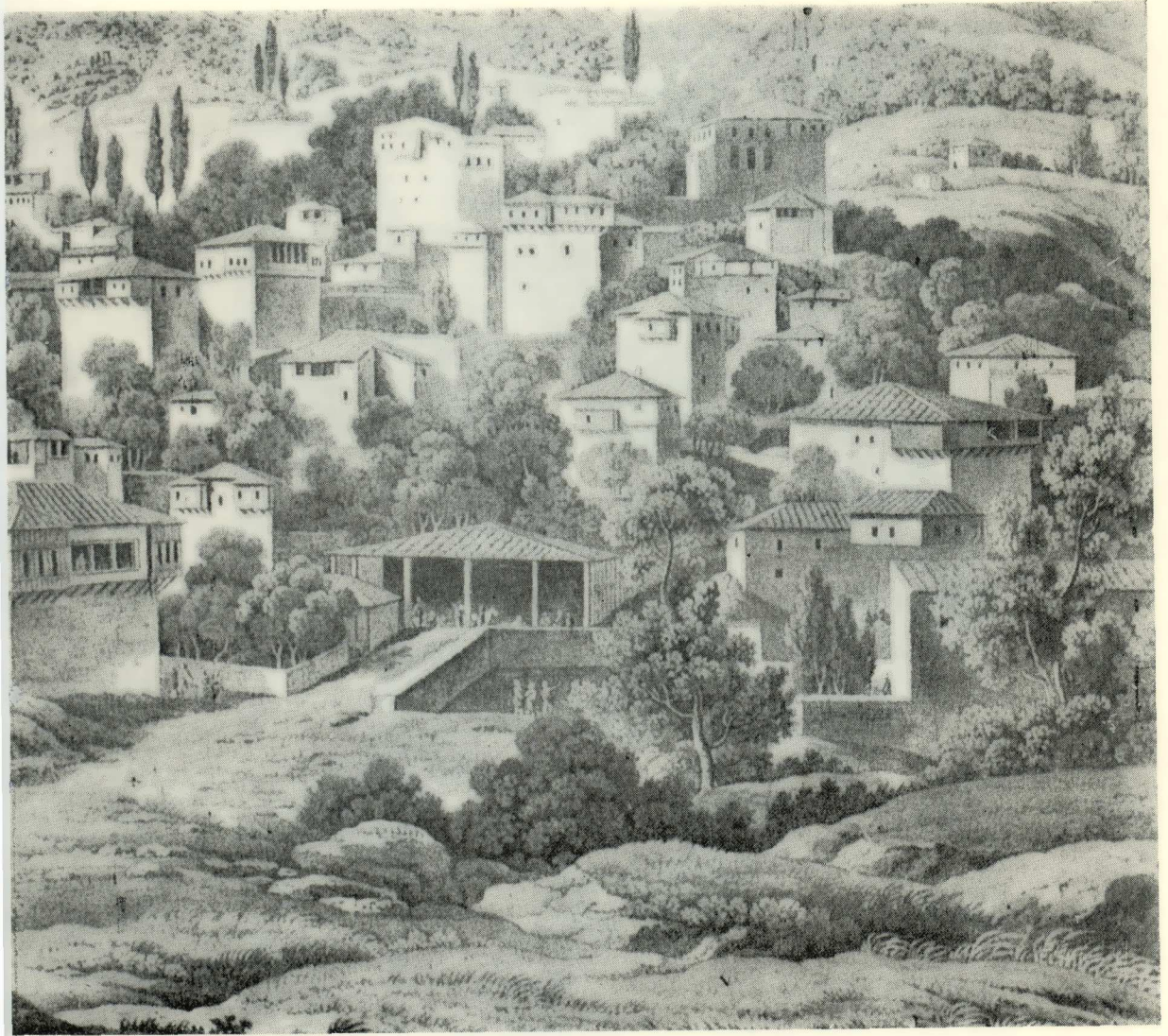
Ν. ΜΟΥΤΣΟΠΟΥΛΟΥ.— ΟΙ ΡΙΖΕΣ ΤΗΣ ΠΑΡΑΔΟΣΙΑΚΗΣ ΜΑΣ ΑΡΧΙΤΕΚΤΟΝΙΚΗΣ



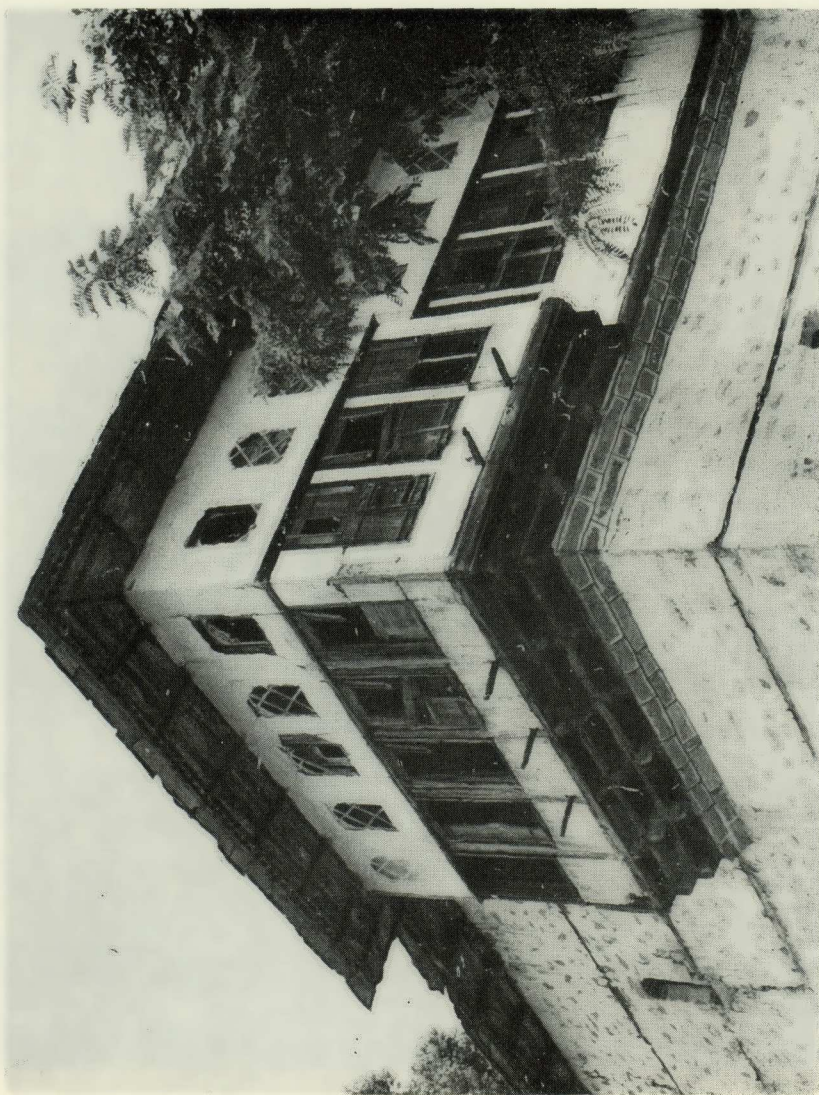
Δρομάκι στὴ Βέροια.



Ἡ Πορταριά στὸ Πήλιο (



(*monie Pomardi 1806*).

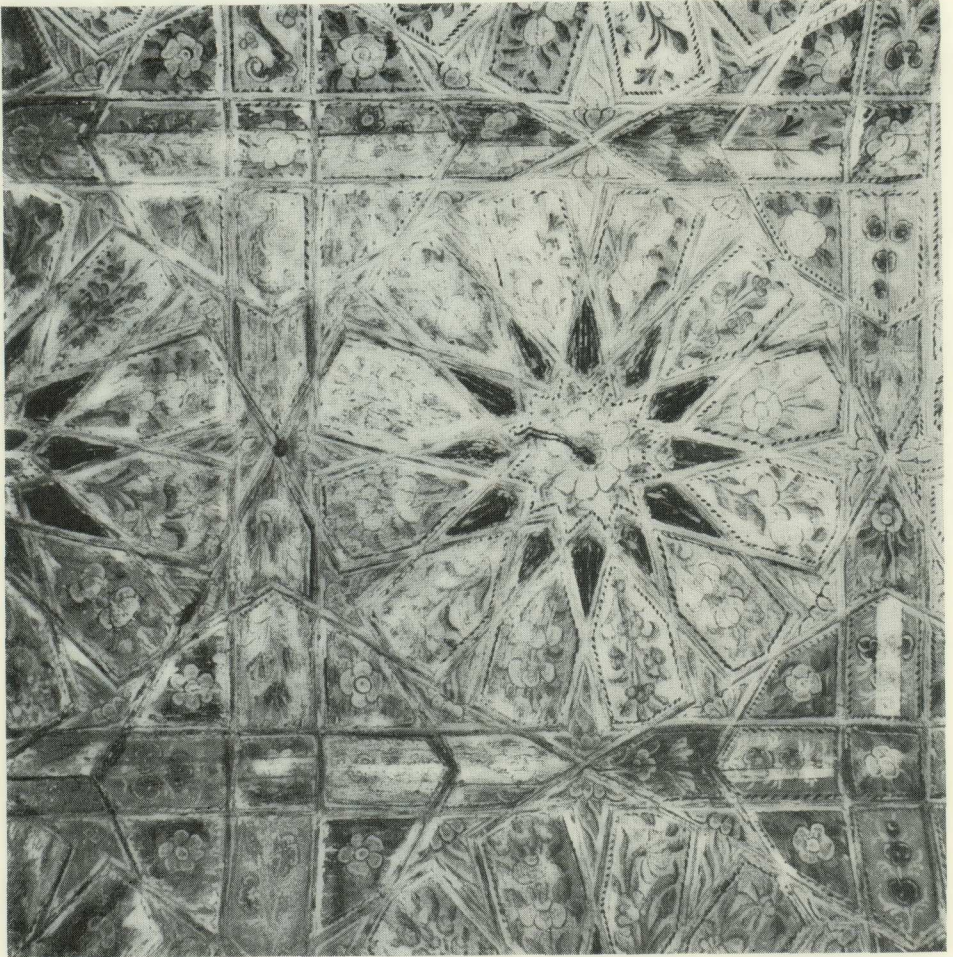


Σαχνιά στο άρχοντικό Παπαναστασίου στη Βοζίτσα του Πήλου.

Ν. ΜΟΥΤΣΟΠΟΥΛΟΥ.— ΟΙ ΡΙΖΕΣ ΤΗΣ ΠΑΡΑΔΟΣΙΑΚΗΣ ΜΑΣ ΑΡΧΙΤΕΚΤΟΝΙΚΗΣ



Λεπτομέρεια έσωτερικής διακοσμήσεως σέ «όντá» στό άρχοντικό Μανούση στή Σιάτιστα.

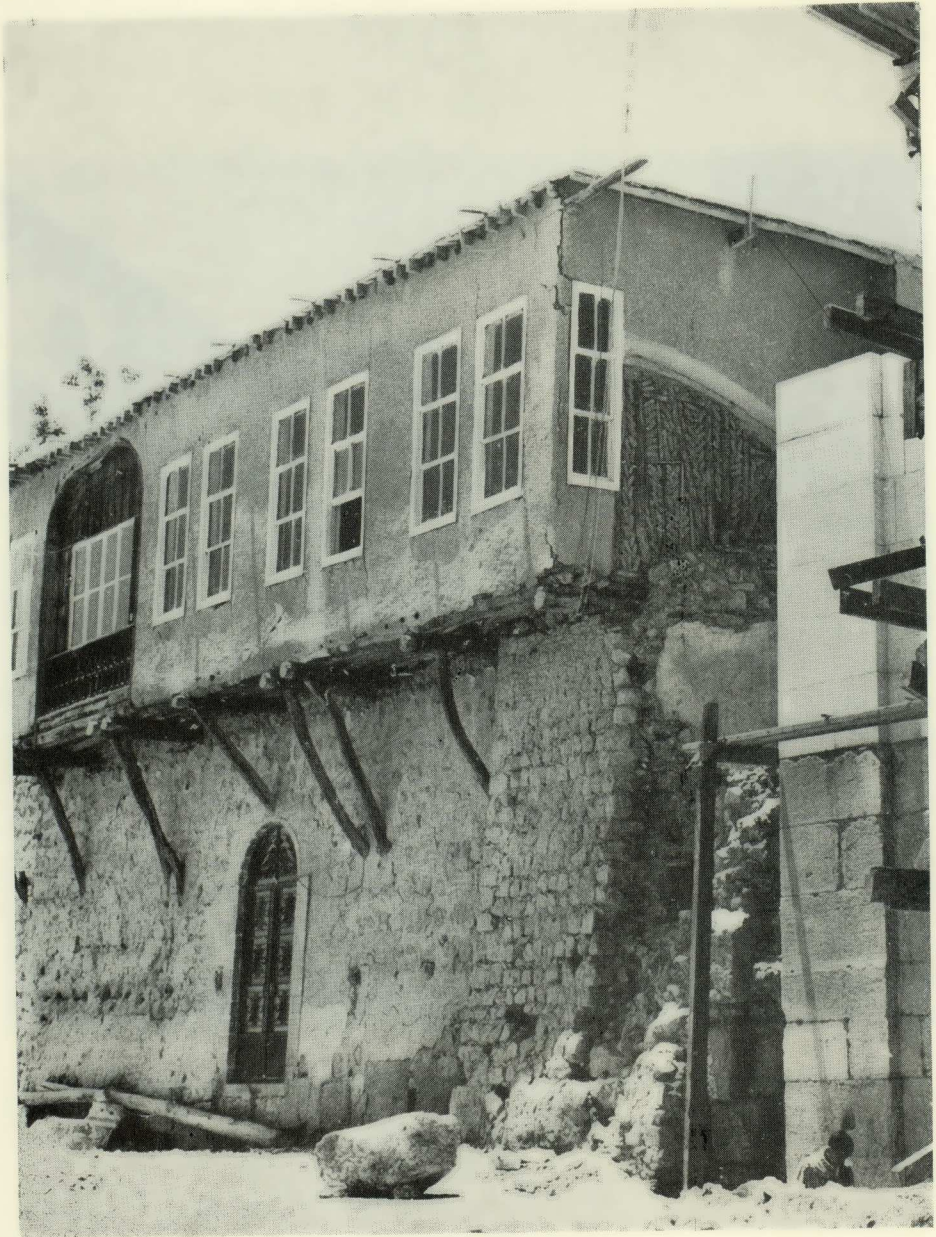


Λεπτομέρεια ταβανιού στο άρχοντικό του Μανούση στη Σιάτιστα.

Ν. ΜΟΥΤΣΟΠΟΥΛΟΥ.— ΟΙ ΡΙΖΕΣ ΤΗΣ ΠΑΡΑΔΟΣΙΑΚΗΣ ΜΑΣ ΑΡΧΙΤΕΚΤΟΝΙΚΗΣ

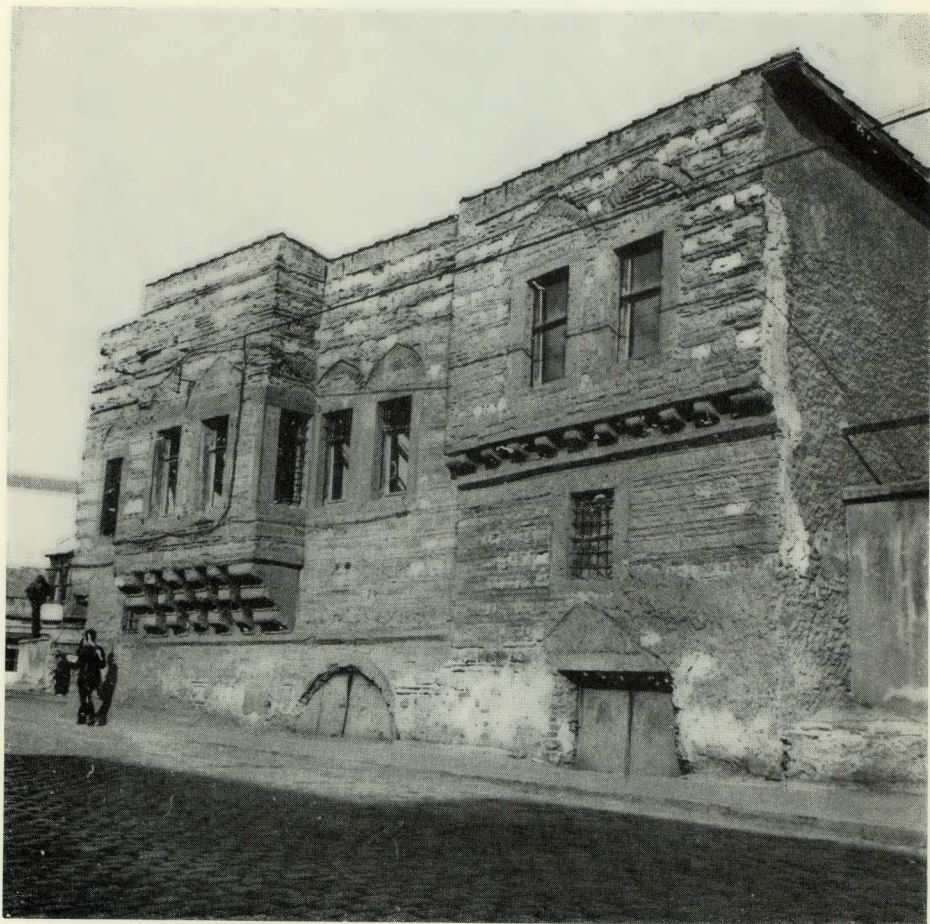


Ἐξῴστες, προεξοχές, ἡλιακά καὶ σαχνισιὰ στὴ μονὴ τοῦ Τιμίου Προδρόμου Σερρών.



Σπίτι με σαχνισι στο Δαμασκό.

Ν. ΜΟΥΤΣΟΠΟΥΛΟΥ.— ΟΙ ΡΙΖΕΣ ΤΗΣ ΠΑΡΑΔΟΣΙΑΚΗΣ ΜΑΣ ΑΡΧΙΤΕΚΤΟΝΙΚΗΣ

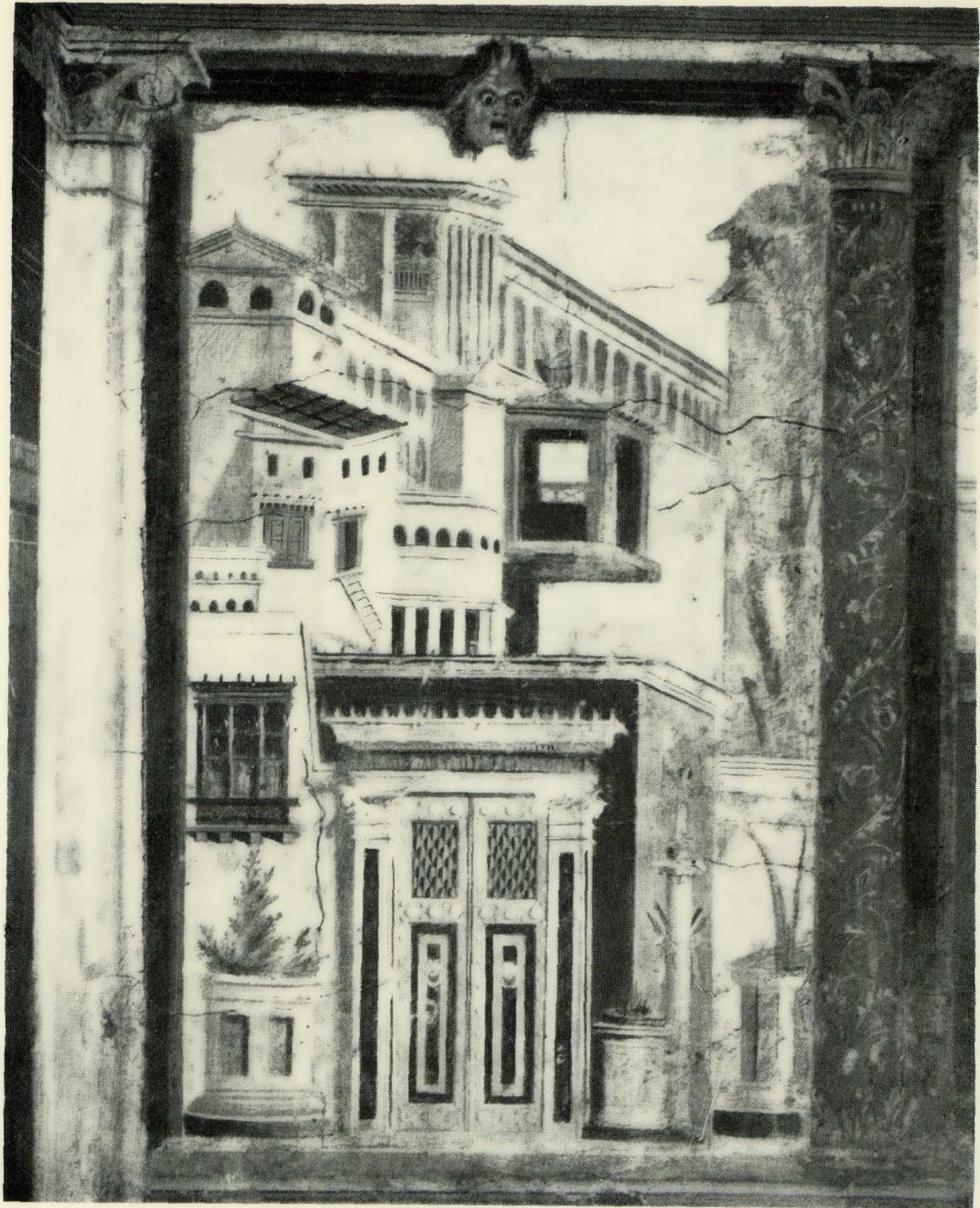


Εἰκ. 15. Ἀρχοντικὸ στὸ Φανάρι.



Λεπτομέρεια μικρογραφίας τοῦ χειρογράφου τοῦ Σκολίτη τῆς Μαδρίτης.
Βασιλεία Βασιλείου Α' (867-886) σκηνή μεταφορᾶς τῆς Δανηλίδος (fol. 102a).

Ν. ΜΟΥΤΣΟΠΟΥΛΟΥ.— ΟΙ ΡΙΖΕΣ ΤΗΣ ΠΑΡΑΔΟΣΙΑΚΗΣ ΜΑΣ ΑΡΧΙΤΕΚΤΟΝΙΚΗΣ



Φρέσκο σὲ κατοικία τῆς Πομπηΐας.

μᾶς ὀδηγοῦν νὰ τὰ χρονολογήσουμε τὸ 17ο καὶ 18ο αἰὼνα, ὅταν πιά τὸ Φανάρι εἶχε μετατραπεῖ σὲ ἓνα γνωστὸ ἐμπορικὸ κέντρο⁴⁵.

Τὰ ἀρχοντικὰ ὅμως τοῦ Φαναρίου διασώζον καὶ ἓνα ἄλλο στοιχεῖο, ποὺ ἀποτελεῖ ἓναν πολύτιμο μεταβατικὸ τύπο ἀπὸ τοὺς σοφάδες καὶ τοὺς ὀντάδες ποὺ μελετήσαμε μὲ τὰ βυζαντινὰ τρίκλινα. Στὸ ἐσωτερικὸ ὑπέρθυρο τοῦ σπιτιοῦ τῆς ὁδοῦ Φανάριον 302 ὑπῆρχε μιὰ ἐλληνικὴ ἐπιγραφή, ποὺ τὴ δημοσιεύει γαλλικὰ ὁ στρατηγὸς L. De Beylié⁴⁶: «Ἄς προστατεύει ὁ Χριστὸς τοὺς ἐνοίκους τοῦ οἴκου τούτου. Ἔτει σωτηρίῳ 1676 μηνὶ Αὐγούστῳ».

Σχετικὰ μὲ τὰ Φαναριώτικα σπίτια γράφει ὁ C. Joja⁴⁷ «κανένα ἄλλο παράδειγμα δὲν μπορεῖ νὰ βρεθεῖ παρόμοιο μὲ τὶς λίθινες κατασκευές τῆς Κωνσταντινουπόλεως, οὔτε στὴ Μικρὰ Ἀσία οὔτε στὰ Βαλκάνια οὔτε στὴν παλιὰ πρωτεύουσα, τὴν Προύσα. Κανένα χαρακτηριστικὸ ὀθωμανικῆς Ἀρχιτεκτονικῆς δὲν ἀπαντιέται στὰ σπίτια τοῦ Φαναρίου. Οὔτε ὅμως καὶ φράγκικη εἶναι ἡ μορφολογία τῶν σπιτιῶν αὐτῶν, γιατί πουθενὰ στὴ Δύση δὲν σώθηκε παρόμοιο παράδειγμα».

Στὸ Βυζάντιο μὲ τὸν ὄρο ἡ λ ι α κ ὸ ς ὀνόμαζαν καὶ τὰ δώματα, ὅπως καὶ σήμερα ὀνομάζουν τὶς ταράτσες (Θράκη, Μάνη, Μεσσηνία, Σκῦρος)⁴⁸.

Ἡ λ ι α κ ὸ ὀνόμαζαν ἐπίσης τὸν «δοξάτο» ὅπως καὶ κάθε χώρο ποὺ προεξέχει ἀπὸ τὴν ἐξωτερικὴ τοιχοποιία. Ὁ Λέων στὴ Νεαρά 113⁴⁹ προσδιορίζει μὲ μεγάλη ἀκρίβεια τὴ λειτουργία τῶν ἡλιακῶν· πρόκειται «περὶ ὑπαίθρων καὶ ὡς ἂν τις εἴποι, προσκηνίων θεατηρίων, ἃ καὶ πρὸς μόνην καὶ ὑπαέριον ἀπόλαυσιν ἐπιενεόηται καὶ τὴν ἐπωνυμίαν ἐκ τοῦ ἡλίου εἴληφεν, ἡλιακὰ προσαγορευόμενα). Ὁ Φαίδων Κουκουλῆς γράφει ὅτι ὁ ἡλιακὸς τῶν Βυζαντινῶν «οὔτε ὠρισμένον σχῆμα ἀλλ' οὔτε καὶ ὠρισμένην θέσιν εἶχεν». Μποροῦσε ὁ ἡλιακὸς νὰ βροῖσκειται καὶ στὸ ἰσόγειο τῆς οἰκοδομῆς (ἡ λ ι α κ ὸ ς χ α μ ὀ γ ε ω ς ἢ χ α μ α ἰ γ ε ω ς) ἢ καὶ στὸν ἀνώτερο ὄροφο (ἀνώγειος ἡλιακὸς)⁵⁰. Ἡ μορφή τοῦ

45. Charles Diehl, Constantinople, Paris 1928, σ. 146.

46. L'habitation byzantine, Paris 1902, σ. 13.

47. "Contributions to the study of the domestic stone architecture of Istanbul". *Revue des Etudes Sud-Est Europeens*, τ. XI, 1, 1973, σ. 60 - 62.

48. Φ. Κουκουλῆς, Βυζαντινῶν Βίος καὶ πολιτισμὸς, τ. Δ', ἐν Ἀθήναις 1951, σ. 291. Κ. Ἀμαντος, Γλωσσικαὶ παρατηρήσεις εἰς μεσαιωνικοὺς συγγραφεῖς, ΕΕΒΣ (=Ἐπετηρὶς Ἐταιρείας Βυζαντινῶν Σπουδῶν), τ. Β', 1925, σ. 283.

49. Τοῦ σοφωτάτου βασιλέως Λέοντος Διάταξις ΠΙΓ' (113), P.G. 107, σ. 652.

50. Fr. Miklosich - J. Müller, Acta et Diplomata graeca, τ. 3, σ. 50, (XI, ἔγγρ. 1202, ἀναφέρεται στὴν Κωνσταντινούπολη): «βυσαλοκτίστω κτίσματι μετὰ τοῦ ἡλιακοῦ χαμαγαίου πρὸς μεσημβρίαν καὶ πρὸς δύναν ἀνωγέου ἡλιακοῦ».

ήλιακού ἦταν κάποτε μακρόστενη ὅπως τοῦ ἀντίστοιχου δοξάτου τῆς καστοριανῆς ἀρχιτεκτονικῆς.

Εἶναι ἐπίσης δυνατόν νὰ ὑπάρχει σὲ μιὰ πλευρὰ ἢ σὲ περισσότερες τοῦ ὀρόφου. Ὁ Βησσαρίων εἰς τὸ Ἐγκώμιον τῆς Τραπεζοῦντος⁵¹ γράφει: ἐξ ὧσται κύκλω τοὺς δόμους περιειλήφασι, πανταχοῦ τετραμμένοι καὶ πᾶσιν ἐκκείμενοι πνεύμασιν.

Ὁ Εὐστάθιος στὰ Λαογραφικά⁵² γράφει: «Ὅτι περικαλλέα λέγει τὸν τοῦ Πριάμου οἶκον, ξεσταῖς αἰθούσαις τετυγμένον, ἤτοι λιθίνοις ὑπαίθροις στοαῖς αἰθομέναις ἠλίφ, καθὰ δηλοῖ τοῦνομα τῆς αἰθούσης, ὅθεν τῇ δημῶδει γλώσση παρεποιήθη τὰ ἠλιακά».

Στὴν Κωνσταντινούπολι εἰδικὰ οἰκοδομήματα ὀνομάζονται ἠλιακά, ὅπως «ὁ στρόγγυλος ἠλιακὸς τῆς Μαγνύρας» πὺν χτίστηκε στὰ χρόνια τοῦ Μανρικίου⁵³, ὁ «ἠλιακὸς τοῦ Φάρου»⁵⁴, ὁ «ἠλιακὸς τοῦ Βουκολέοντος»⁵⁵, ὁ «ἠλιακὸς τῆς Νέας»⁵⁶.

Ἡ φράση Νεοφύτου τοῦ Ἐγκλείστου⁵⁷ Τὸ οἰκονομεῖον καὶ τὸ ἄνωθεν αὐτοῦ ἠλιακὸν πεντακάμαρον σημαίνει ὅπωςδῆποτε τὸν ἡμυπαίθριον χῶρον μὲ πέντε τοξωτὰ ἀνοίγματα πρὸς τὴν κύρια ὄψη, προφανῶς κατασκευασμένο μὲ κομψότερες ἀναλογίαι ἀπὸ τὴν βάση τοῦ κτίσματος, ὅπου τὸ Οἰκονομεῖον, ἢ καὶ μὲ ἐλαφρότερα ὑλικά, δηλαδὴ ἦταν πιθανότατα μιὰ ξύλινη κατασκευή, ὅπου τὰ τόξα θὰ μπορούσε νὰ ἦταν ἀπὸ μπαρδατί. Ἐκτὸς ὅμως ἀπὸ τὴν σημασίαν πὺν εἶχε ὁ βυζαντινὸς ἠλιακὸς καὶ μάλιστα ὁ «δωματηρὸς ἠλιακός»⁵⁸, ἀλλὰ καὶ ὁ ἡμυπαίθριος χῶρος, ὁ δοξάτος, ὑπῆρχαν καὶ οἱ κλειστοὶ ἠλια-

51. Βησσαρίων, Ἐγκώμιον εἰς Τραπεζοῦντα, «Νέος Ἑλληνομνήμων», 13, 1936, σ. 189.

52. Φαίδων Ι. Κουκουλές, Θεσσαλονίκης Εὐσταθίου τὰ Λαογραφικά, τ. Α', Ἀθήναι 1950, σ. 69 - 70.

53. Θεοφάνης, Χρονογραφία (Car. de Boor), 1, 274, Γ. Κεδρηνὸς (Βόννης), 1, 698.

54. Πορφυρογέννητος, Περὶ βασιλείου τάξεως (Βόννης): I, 492, II, 15, σ. 586.

55. Συνέχεια Γεωργίου Μοναχοῦ (Βόννης), σ. 884: «ἔωθεν οὖν ἐξελθοῦσα Ζωὴ ἐν τῷ Βουκολέοντος ἠλιακῷ...».

56. Πορφυρογέννητος, Περὶ βασιλείου τάξεως (Βόννης), II, 15, σ. 586.

57. Fr. Edw. Warren, "The ritual ordinance of Neophytus", Archaeologia, τ. 47, σ. 22.

58. Fr. Miklosich - J. Müller, τ. ΣΤ', σ. 40 (XII, 1087).

κοί, οί κλειστοί ἐξῶστες⁵⁹, δηλαδή τὰ «σαχισιά». Ὁ Φαίδων Κουκουλῆς⁶⁰ γράφει ὅτι οἱ βυζαντινοὶ «ἐκάλουν ἡλιακόν, ὃν οἱ ἀρχαῖοι ἐξώστην ἔλεγον, ἦτοι ὀρθογώνιον καὶ περιπεφραγμένον τμήμα, ἐξέχον κατὰ κάθετον τοῦ κυρίου τοίχου πρὸς τὴν ὁδὸν καὶ ἐκ ξύλου συνήθως κατασκευαζόμενον, δι' ὃ καὶ ταβλωτὸν ἢ τάβλωμα ἢ ταβλάτον⁶¹ ἢ σανιδωτὸν ἐκαλεῖτο». Ὁ ἡλιακὸς αὐτὸς ὀνομαζόταν ἐπίσης καὶ σολάριον (*solarium*), καὶ ἐξώστης καὶ ἐξωστάριον καὶ ἐξωπέταστον. Ὁ Νικήτας Χωνιάτης ἀναφέρει στὰ χρόνια τοῦ Μανουὴλ Κομνηνοῦ (Βόννης, 205): ... αὐτὰ μέντοι τὰ καθ' ἑκάτερον μέρος τῆς ἀγυιᾶς, καθ' ἣν ἔμελλε τελεῖσθαι ὁ θρίαμβος, παρυσφιστάμενα δρύφακτα εἰς διώροφά τε καὶ τριώροφα παρυσφύμενα πᾶσιν ἐνεποιοῦν θαυμασμόν, καὶ τὰ τέλη δ' οὐχ ἦκιστα μάλιστα πολλοὺς τοὺς θεωμένους καὶ πάντας ἀνέχοντα ἐκκρεμεῖς. Ὅπως ἤδη ἀναφέραμε στὰ προηγούμενα (*sah-nisin*) μᾶς θυμίζει μιὰ λεπτομέρεια πὸν ἔχει ἀποθησαυρίσει Κωνσταντῖνος ὁ Πορφυρογέννητος (*De ceremoniis*, τ. Α', Βόννης II, 18, σ. 600): ... καὶ τοῦ παρακνυπτικοῦ κρεμαμένον ἐν τῷ τοῦ προκύματος μέσῳ, ἐν ᾧ τόπῳ εἴθισται τοῖς βασιλεῦσιν ἐπὶ θρόνου καθέζεσθαι... (πρβλ. *Anthol. Graeca*, XVI, 380).

Ἐνδιαφέρουσες μικρογραφίες κοσμοῦν τὸ περίφημο χειρόγραφο τῆς Χρονογραφίας τοῦ Σκυλίτζη, τῆς Μαδρίτης, πὸν χρονολογεῖται στὰ τέλη τοῦ 13ου αἰώνα⁶².

59. Ὁ Ἀρμενόπουλος (σ. 274) μιλάει «περὶ ἡλιακοῦ ἦτοι ἐξώστου». Κ. Ἀμαντος, Γλωσσικαὶ παρατηρήσεις εἰς μεσαιωνικοὺς συγγραφεῖς, ΕΕΒΣ, τ. Β', 1925, σ. 282.

60. Βυζαντινῶν Βίος καὶ πολιτισμός, τ. Α', ἐν Ἀθήναις 1951, σ. 291.

61. *Schol. Aristoph. Equites* D. Mervyn Jones - Nigel G. Wilson (*Scripta Academica Groningana*) 675 b (σ. 164): «τοὺς δρυφάκτους: τὰ νῦν ταβλώματα, τὰ τῶν οἰκοδομημάτων ἐξέχοντα ξύλα. ἢ τὰ κάγκελα, δρυόφρακτός τις ὢν, τουτέστιν ὁ ἐκ δρυῶν φραγμός. οἱ γὰρ ἀρχαῖοι πᾶν δένδρον δρυῶν ἐκάλουν, ὥσπερ καὶ ἀκρόδρυα τὰ ἄκρα τῶν δένδρων». Ὅπως καὶ σήμερα τὴν δρυῶν οἱ χωρικοὶ ὀνομάζουν «δέντρο». Καὶ Σφήκες (ἔκδ. Dühner) 386: «... δρυφάκτοι γὰρ ξύλινοι θώρακες, τὰ διαφράγματα, ἢ τὰ περιτειχίσματα, ἢ κιγκλίδες, περιφράγματα, τὰ νῦν ταβλωτὰ καλούμενα, τὰ τῶν οἰκοδομημάτων ἐξέχοντα ξύλα. Ἐνταῦθα δὲ τὰ ταβλώματα τοῦ δικαστηρίου, διὰ τὸ ἐκ σανίδων καὶ ξύλων τῶν ἐκ δρυὸς εἶναι κατασκευασμένα λέγει δὲ ἀπὸ μέρους τὸ δικαστήριον». Πρβλ. Α. Δ. Κεραμόπουλος, «Αἱ δρυφάκτοι τῶν οἰκιῶν», *περιοδ. Ἀρχιμῆδης*, τ. ΚΑ', 1920, σ. 61.

62. Πρόκειται γιὰ ἀντίγραφο ἐνός χαμένου πρωτοτύπου τοῦ τέλους τοῦ 11ου αἰώνα, πὸν περιγράφει γεγονότα ἀπὸ τὴ βασιλεία τοῦ Μιχαὴλ Α' Παγκαβῆ (811 - 813) μέχρι τὴ βασιλεία Κωνσταντίνου Θ' τοῦ Μορομάχου (1042 - 1055). *André Grabar - M. Manoussacas, L'illustration du manuscrit de Skylitzes de la Bibliothèque nationale de Madrid. Venise 1979, σ. 12, 13 ἐξ.*

(πίν. XVIII). Ὅρισμένες ἀπεικονίζουσιν ἡλιακοὺς τῶν ἀνακτόρων. Ὁ André Grabar κατόρθωσε νὰ διακρίνει καὶ νὰ ἀπομονώσῃ τὰ διάφορα χέρια πρὸ ἐργάστηκαν στὴ διακόσμηση τοῦ χειρογράφου καὶ νὰ ἐντοπίσῃ μάλιστα καὶ τὶς τοπικὲς σχολές.

Ἐνα ἄλλο χειρόγραφο τοῦ 14ου αἰώνα, πρὸ γνωρίζουμε ὅτι εἰκονογραφήθηκε στὸ Μυστρά, ἔχει ἐνδιαφέρον γιὰ τὰ ἔντονα γοθτικὰ μορφολογικὰ στοιχεῖα πρὸ ἐμφανίζονται, ἰδιαίτερα στὶς μικρογραφίες fol 19^r, fol 29^v, μὲ παραστάσεις δρυφάκτων⁶³. Ἀντιγραφείας τοῦ χειρογράφου αὐτοῦ τοῦ Ἰωβ ἦταν ὁ Μανουήλ Τζυκανδύλης καὶ ἡ ἀντιγραφή χρονολογεῖται στὸ 1362⁶⁴.

Τὸ σαχισὶ λοιπὸν, τὸ ιδιόρρυθμο μορφολογικὸ ἀλλὰ καὶ λειτουργικὸ στοιχεῖο ἐπισημάνθηκε ἤδη καὶ στὸ Βυζάντιο. Συνεπῶς δὲν θὰ πρέπει νὰ θεωρεῖται, ἐξαιτίας αὐτοῦ ἀκριβῶς τοῦ ρυθμολογικοῦ στοιχείου, ἕνα εὐρύτατο φάσμα τῆς Βαλκανικῆς μεταβυζαντινῆς ἀρχιτεκτονικῆς, δηλαδὴ τῆς ἀρχιτεκτονικῆς τῆς τουρκοκρατίας, ὡς στοιχεῖο ὀθωμανικῆς ἐπιδράσεως. Ἀντίθετα, πρέπει νὰ κατανοηθεῖ πὺς οἱ μουσουλμανικοὶ μικρασιατικοὶ πληθυσμοὶ τὸ κληρονόμησαν ἀπὸ τὴν κοινὴ τοπικὴ βυζαντινὴ πολιτιστικὴ παράδοση. Γιὰ τὸ βυζαντινὸ σπῆτι, δυστυχῶς, γνωρίζουμε ἐλάχιστα⁶⁵.

Οἱ περισσότερες γνώσεις μας, ἀπὸ τὶς πηγές, ἀναφέρονται στὰ βυζαντινὰ ἀνάκτορα. Βυζαντινὰ σπῆτια ἔχουν σωθεῖ μόνον στὸ Μυστρά. Ἦταν πετροχτισμένα, μονόροφα ἢ διώροφα, μὲ ξύλινη δίοριχτη στέγη (διρρυντόσκαπα)⁶⁶. Συνήθως εἶχαν ἕνα ὑπόγειο (κατώγειον), ἕνα ἰσόγειο (μεσόπατος) καὶ ἕνα ἢ δύο ὀρόφους. Ὁ ἀνώτερος ὀρόφος ὀνομαζόταν «Τρικλίνιον»⁶⁷, τρικλίνιον ἢ τρικλινάριον, ἀφιε-

63. Tania Velmans, "Le Parisinus grecus 135 et quelques autres peintures de style gothique dans les manuscrits grecs à l'époque des Paléologues", Cahiers Archéologiques XVIII, 1967, σ. 218, εἰκ. 11, σ. 219, εἰκ. 12.

64. Μαρία Θεοχάρη, «Ἐνα βυζαντινὸ χειρόγραφο τοῦ Μυστρά», Νέες Μορφές, τεύχ. 2, Μάρτιος - Ἀπρίλιος 1962, σ. 25 - 28, ἀγγλ. περίλ. σ. 69 - 71. Τὸν Μανουήλ Τζυκανδύλη συναντοῦμε τὸ 1362 (6870) γραφεῖα χειρογράφου: «ἐτελειώθη ἡ παρῶσα βίβλος διὰ χειρὸς Μανουήλ τοῦ Τζυκανδύλη κατὰ μῆνα... ἐ' ἰνδ. σ' ὄσ'». D. Bernardi de Montfaucou, Palaeographia graeca, Parisiis 1708, σ. 71.

65. Ἀναστ. Κ. Ὁρλάνδος, «Τὰ παλάτια καὶ τὰ σπῆτια τοῦ Μυστρά», Ἀρχεῖον τῶν Βυζαντινῶν Μνημείων τῆς Ἑλλάδος, τ. Γ', Ἀθήναι 1937. Général L. de Beylié, L'habitation byzantine, Paris - Grenoble 1902, ὁ.π., Χαρ. Μπούρας, «Κατοικίες καὶ οἰκισμοὶ στὴ βυζαντινὴ Ἑλλάδα», Οἰκισμοὶ στὴν Ἑλλάδα, ἔκδ. Ἀρχιτεκτονικῶν Θεμάτων, 1974. Τοῦ Ἰδίου: «Ἡ ἀρχιτεκτονικὴ στὴν Ἑλλάδα κατὰ τὸν 12ο μ.Χ. αἰώνα». Δελτίο τῆς Ἑταιρείας Σπουδῶν - Νεοελληνικοῦ Πολιτισμοῦ καὶ γενικῆς Παιδείας, 5α, Ἀθήνα 1982, σ. 94 - 101

66. Fr. Miklosich - J. Müller, Acta, τ. 3, σ. 52.

67. Συνέχεια Θεοφάνους, σ. 143 - 147, 335.

ρωμένο κατά τὸν Ἀναστάσιο Ὀρλάνδο, στὴ διαμονὴ καὶ στὶς δεξιώσεις τῶν οἰκοδεσποτῶν⁶⁸. Τὰ σπίτια καὶ τὰ παλάτια τοῦ Μυστρᾶ εἶχαν ἡ λ ι α κ ο ὺ ς (εἰκ. 13)⁶⁹. Τὸ ἀρχοντικὸ τοῦ Μελένικου, πὸν γιὰ ἓνα πολὺ μεγάλο χρονικὸ διάστημα θεωρήθηκε κτίσμα τοῦ 10ου αἰώνα, σὲ νεώτερα χρόνια χρονολογήθηκε στὸ 13ο αἰώνα καί, πρόσφατα, ὑποστήριξα στὸ συνέδριο τῆς Σόφιας τοῦ 1981, βασιζόμενος στὶς κεραμοπλαστικὲς του διακοσμήσεις καὶ ἰδίως στὰ ἀνοίγματά του πὸν καλύπτονται μὲ χαμηλωμένα τόξα, πὸς πρέπει νὰ εἶναι ἔργο τῶν μέσων ἢ τοῦ τέλους τοῦ 15ου αἰώνα.

Οἱ ἀνασκαφὲς στὴν Ἀθήνα διευκρίνισαν, σὲ πολλὰς περιπτώσεις, τὴ μορφή τῶν κατοίψεων τῶν ἰσογείων ἀρκετῶν βυζαντινῶν σπιτιῶν τοῦ 10ου - 12ου αἰώνα καὶ ἀπέδειξαν τὴν ἐντυπωσιακὴ τους ὁμοιότητα μὲ ἀντίστοιχες τοῦ 5ου αἰώνα π. Χ.⁷⁰ Τὴν ἴδια πανάρχαια κάτοψη μὲ αἶθριο, τόσο γνωστὴ στὸ βορειοελλαδικὸ χῶρο ἀπὸ τὶς ἀνασκαφὲς τῆς Ὀλύνθου, τὴ βλέπουμε στὴν τυπικὴ κάτοψη, ἰδιαίτερα τοῦ σιατιστινοῦ ἀρχοντικοῦ, ἀλλὰ τὴν ἐντοπίζουμε καὶ σὲ ἄλλες περιοχὲς τῆς Μακεδονίας. Μόνον πὸν τώρα, τὸ κεντρικὸ αἶθριο, δὲν εἶναι πιά ὑπαιθρο (atrium, τὸ trem τῆς φλωρινιώτικης κατοικίας)⁷¹, ἀλλὰ στεγασμένος χῶρος κάτω ἀπὸ τὴν ἐνιαία ξύλινη στέγη τῆς οἰκοδομῆς.

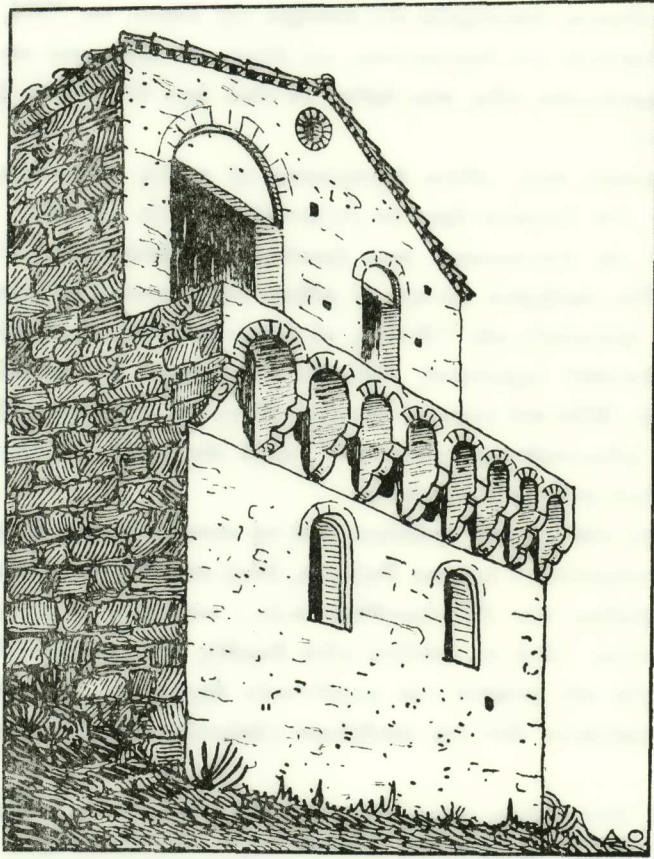
Τὴ μορφή τῶν ἀρχαίων τρικλίνων, πὸν τὴ συναντοῦμε καὶ σὲ μακεδονικοὺς τάφους, τὴν ἐπισημαίνουμε καὶ στὸ Βυζάντιο, ἰδίως στὰ βυζαντινὰ ἀνάκτορα (Χρυσοτρικλίνα, τρίκλινα τῶν ΙΘ' ἀκουβίτων κ.λπ.) καὶ βέβαια καὶ στ' ἀρχοντικά, ὅπως στὸ Μυστρά. Ἀπὸ τὰ τρίκλινα αὐτὰ ἀκριβῶς εἶναι ἐμπνευσμένη ἡ μορφή καὶ ἡ λειτουργία τῶν ὀντάδων τῶν μακεδονικῶν ἀρχοντικῶν, μὲ γύρω τὰ μιντέρια πὸν διαχωρίζονται ἀπὸ ἓνα προθάλαμο (ἀνάμνηση τῆς παστάδας;) μὲ τρί-

68. A. C. O r l a n d o s, "Quelques notes complémentaires sur les maisons paléologuiniennes de Mistra". Τέχνη καὶ κοινωνία ἐν Βυζαντίῳ ἐπὶ τῶν Παλαιολόγων. Πρακτικὰ τοῦ ἐν Βενετίᾳ συμποσίου τοῦ οργανωθέντος ὑπὸ τῆς Διεθοῦς Ἐνώσεως Βυζαντινῶν Σπουδῶν τοῦ Σεπτεμβρίου 1968. Βενετία 1971, σ. 76.

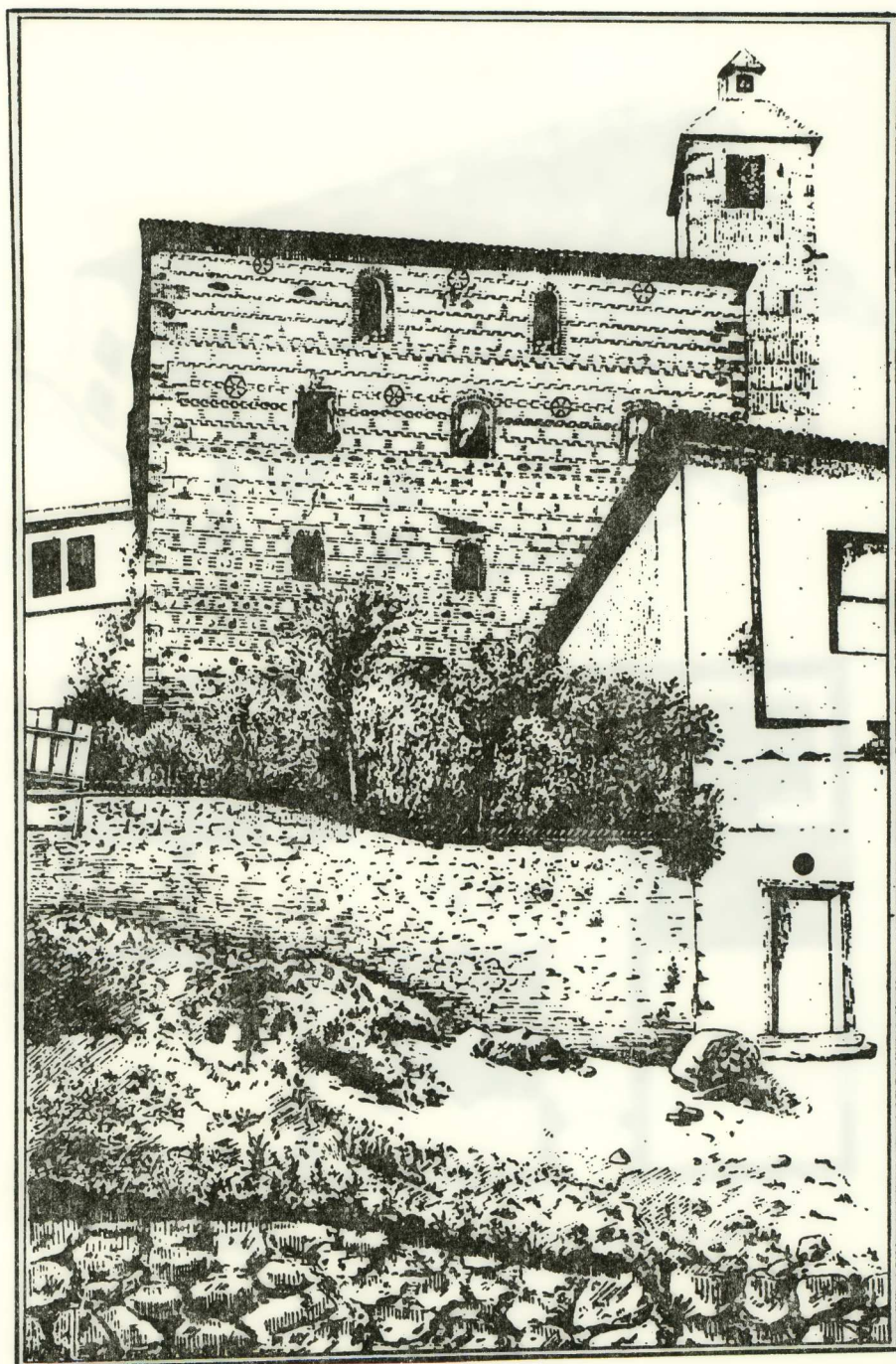
69. Ἀ ν α σ τ. Κ. Ὀ ρ λ ᾶ ν δ ο ς, «Τὰ παλάτια καὶ τὰ σπίτια τοῦ Μυστρᾶ», Μέρος Β', Τὰ ἀστικά σπίτια, Ἀρχεῖον τῶν Βυζαντινῶν Μνημείων τῆς Ἑλλάδος, τ. Γ', Ἀθήνα 1937, σ. 53 - 114.

70. Ἰ. Τ ρ α υ λ ὸ ς, Ἡ πολεοδομικὴ ἐξέλιξη τῶν Ἀθηνῶν, Ἀθήνα 1960, σ. 159, εἰκ. 104. Χ. Μ π ο ὄ ρ α ς, «Κατοικίες καὶ οἰκισμοὶ στὴ βυζαντινὴ Ἑλλάδα» Οἰκισμοὶ στὴν Ἑλλάδα, ἔκδ. («Ἀρχιτεκτονικῶν Θεμάτων»), 1974, σ. 34, εἰκ. 3.

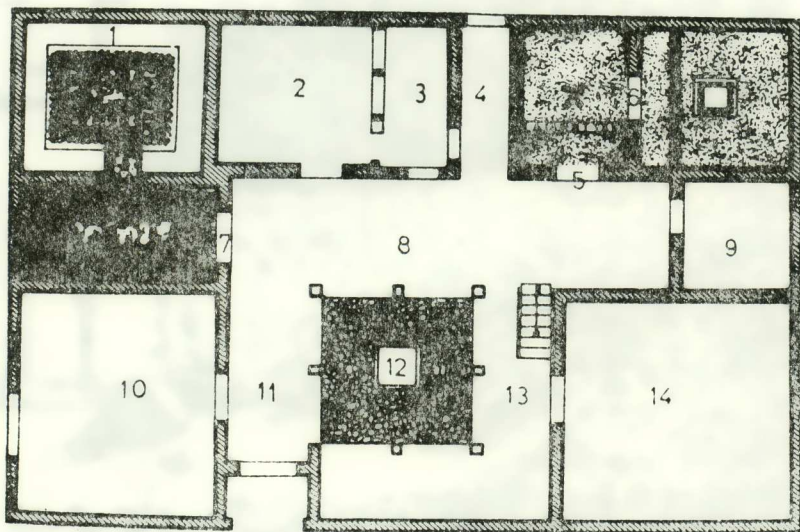
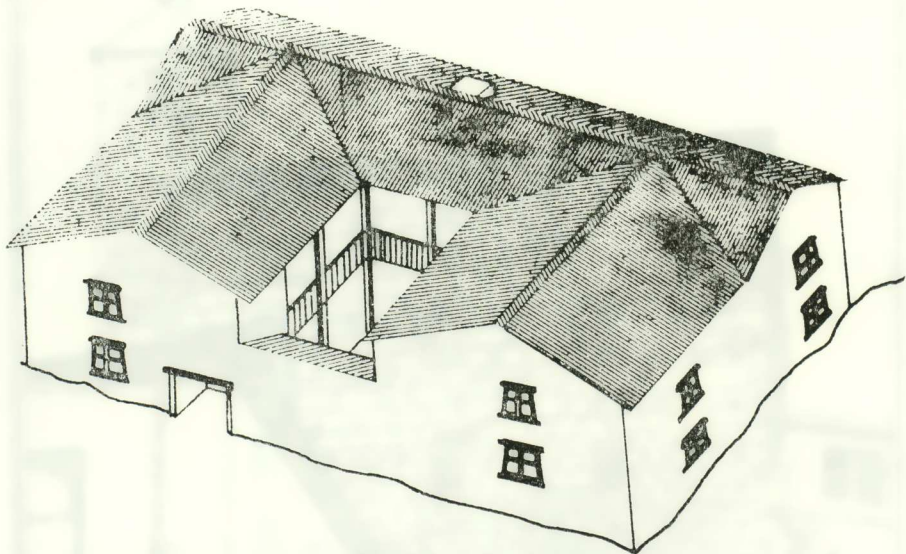
71. Ν. Κ. Μ ο υ τ σ ὀ π ο υ λ ο ς, «Ἡ λαϊκὴ ἀρχιτεκτονικὴ τῆς Φλώρινας», περιοδ. Ἡώς, Ἀθήνα 1962, ἀρ. 63 - 65, σ. 83 - 98. Σχετικὰ μὲ τὸ atrium-trem τῆς βόρειας Μακεδονικῆς κατοικίας πρὸβλ. Κ ρ υ μ Τ ο τ ο υ σ κ ῖ, "Pokučninata vo starata selska kuća vo Makedonija". Annuaire de la Faculté technique de l'Université de Skopje, 1959 - 1962, σ. 33 - 35.



Είγ. 13. 'Ο «ήλιακός» στὸ ἀργοντικό τοῦ Φραγκόπουλου στὸ Μυστρά (κατὰ Ἀναστ. Ὁρλάνδο).



Εικ. 14. Τὸ βυζαντινὸ ἀρχοντικὸ τῶν Μπάμπουρα (ἢ τὸ σπίτι τῆς "Ωρας) στὸ Μελένικο (κατὰ Beylié, 1902).



Εικ. 15. Τὸ σπίτι τῆς «Ἀγαθῆς Τέχνης» στὴν Ὀλυμπούπολη.

βήλον. Ἡ ἀρχιτεκτονικὴ προεξοχὴ εἶχε ιδιαίτερη ἐφαρμογὴ κατὰ τὴ ρωμαϊκὴ περίοδο, ὅπως βλέπουμε καὶ στὶς ἀπεικονίσεις προοπτικῶν ἀπόψεων τμημάτων ρωμαϊκῶν πόλεων, ἀλλὰ καὶ στὰ ρωμαϊκὰ σπίτια πὸν διέσωσαν ἀρκετὰ στοιχεῖα, ὥστε νὰ μπορεῖ νὰ βασιστεῖ μιὰ θεωρητικὴ τους ἀποκατάσταση⁷².

Ἄν ὑπάρχει ὁμως ἀμφιβολία ὅτι παρόμοιες ἀκριβῶς ἀρχιτεκτονικὲς προεξοχές ἦταν τυπικὲς καὶ στὴ ρωμαϊκὴ καὶ στὴν ἀρχιτεκτονικὴ τῆς κλασικῆς ἀρχαιότητος (πίν. XIX).

Ἄν πρέπει ἄλλωστε νὰ λησμονοῦμε πὸς ὁ Ἰππαρχος, γιὰ νὰ περιορίσει τὴν ὑπερβολικὴ τους χρῆση (σχεδὸν κατάχρηση), ἀναγκάστηκε νὰ ἐπιβάλλει φόρο⁷³. Οἱ ἀρχιτεκτονικὲς προεξοχές τῆς βυζαντινῆς οἰκίας, ὅταν ἦταν κατασκευασμένες ἐξολοκλήρου ἀπὸ ξύλο, ὅπως οἱ *moucharabies* τῶν ἀραβικῶν περιοχῶν, ὀνομάζονταν (δρύφακτοι).

Δρύφακτοι, ἐκτὸς ἀπὸ τὴ ρωμαϊκὴ ἀρχιτεκτονικὴ ὑπῆρχαν καὶ στὴν ἑλληνιστικὴ περίοδο. Ὁ Πολυδεύκης⁷⁴ τὰ δρύφακτα ὀνομάζει *γειςιποδίσματα*: «...αἱ προβολαὶ τῶν ὑπερῶν οἰκημάτων, αἱ ὑπὲρ τοῖς κάτω τοίχοις προῦχουσαι, γειςιποδίσματα», καὶ τὰ ξύλα πὸν τὶς ἀντιστηρίζουν *γειςιποδες*⁷⁵. «Ὅλες ὁμως αὐτὲς οἱ κατασκευὲς προὔπηρξαν στὴν κλασικὴ ἀρχαιότητα.

Δρύφακτοι ὁμως ὑπῆρχαν στὴν Ἀθήνα ἀπὸ τὸν 6ο π.Χ. αἰῶνα σύμφωνα μὲ μαρτυρία τοῦ Ἀριστοτέλη⁷⁶. Κατὰ τὰ Οἰκονομικὰ τοῦ Ἀριστοτέλη: «Ἰππίας [ὁ] Ἀθηναῖος (ὁ γιὸς τοῦ Πεισιστράτου) τὰ ὑπερέχοντα τῶν ὑπερῶν εἰς τὰς δημοσίας ὁδοὺς καὶ τοὺς ἀναβαθμοὺς καὶ τὰ προφράγματα καὶ τὰς θύρας τὰς ἀνοιγομένας ἔξω, ἐπώλησεν ὠνοῦντο οὖν ὧν ἦν τὰ κτήματα, καὶ συνελέγη χρήματα οὕτω συχρά».

Ἡ ἔννοια τοῦ ἑδαφίου αὐτοῦ εἶναι ἡ ἑξῆς: «Ὅτι προεξεῖχε ἀπὸ τὴν οἰκο-

72. Σὲ νοπογραφίαις οἰκιῶν τῆς Πομποίας σώθησαν ἀπεικονίσεις ρωμαϊκῶν ἀρχοντικῶν σπιτιῶν μὲ ἀρχιτεκτονικὲς προεξοχές, T. B. L. Webster, *Hellenistic Art*, London 1967, σ. 133, L. De Beylié, *L'habitation byzantine*, Paris 1902, σ. 9, N. K. Μουτσόπουλος, *Μαθήματα Ἀρχιτεκτονικῆς Μορφολογίας*, Θεσσαλονίκη 1971, σ. 39.

73. Ἀρ. Ζάχος, «Ἰωάννα», *Η.Χ. τ. Γ'*, 1928, σ. 305.

74. *Pollucis Onomastikon*, (ἔκδ. Bekker) Α' 81, σ. 19.

75. Α. Δ. Κεραμόπουλλος, «Αἱ δρύφακτοι τῶν οἰκιῶν» Ἀρχιμῆδης, τ. ΚΑ', Ἀθήνα 1920, σ. 60.

76. Ἀριστοτέλης, *Οἰκονομικά* (ἔκδ. Heinemann) II, II 3-4 (1347a-5), Α. Δ. Κεραμόπουλλος, «Αἱ δρύφακτοι τῶν οἰκιῶν», Ἀρχιμῆδης, τ. ΚΑ', Ἀθήνα 1920, σ. 60.

δομική γραμμή, έπρεπε να κατεδαφιστεί. Για να διασώσουν οι ιδιοκτήτες την περιοχή τους, αναγκάζονταν να πληρώσουν φόρο (να τὰ ξαναγοράσουν).

Ἄξιζει, τελειώνοντας τὴν ανακοίνωσή μου αὐτή, νὰ ρίξουμε μιὰ πολὺ γρήγορη ματιὰ σὲ παλιότερες ἐποχές, γιὰ νὰ δοῦμε μήπως ἡ ἀρχιτεκτονικὴ προεξοχὴ ὑπῆρχε καὶ στὴν ἀρχαιότατη ἑλληνικὴ ἀρχιτεκτονικὴ.

Στὸ Ἀρχαιολογικὸ Μουσεῖο τοῦ Ἡρακλείου (ἀρ. ἐκθέματος 19410) ἐκτίθεται τὸ πρόπλασμα μινωικῆς κατοικίας (ΜΜΙΙΑ), ποὺ χρονολογεῖται, ἀπὸ τὸ στρώμα ποὺ βρέθηκε, στὸ τέλος τῆς πρώτης νεοανακτορικῆς περιόδου, δηλαδὴ πρὶν ἀπὸ τὸ 1600 π.Χ.⁷⁷: «Πρόκειται γιὰ ὁμοίωμα ἑνὸς μικροῦ ἰσόγειου σπιτιοῦ μὲ περίστυλο δῶμα καὶ ἐξώστη»⁷⁸. Στὴν οὐσία πρόκειται γιὰ ἕνα σπίτι μὲ ἡλιακὸ καὶ γεισιπόδισμα. Ἄλλωστε, τὴν ὑπαρξὴ ἐξωστῶν στὴ μινωικὴ ἀρχιτεκτονικὴ εἶχε ἐπισημάνει καὶ ὁ Α. Evans⁷⁹ ἀπὸ ἕνα σπάραγμα τοιχογραφίας ἀπὸ τὸ ἀνάκτορο τῆς Κνωσοῦ. Ὁ ἐξώστης ὅμως τοῦ οἰκίσκου τῶν Ἀρχαῶν μᾶς θυμίζει τὴν ἀπεικόνιση ἀντίστοιχου ἐξώστη στὴν περίφημη τοιχογραφία τῆς Θήρας, ποὺ ἀνακάλυψε ὁ Σπ. Μαρινᾶτος. Ἡ Ἀγγελικὴ Λεμπέση, ποὺ μελέτησε καὶ δημοσίευσε τὸ πρόπλασμα τοῦ οἰκίσκου ποὺ βρέθηκε στὶς Ἀρχαῖες⁸⁰, καταλήγει: «...ὁ ἐξώστης ἦταν συνηθισμένο στοιχεῖο τῆς μινωικῆς ἀρχιτεκτονικῆς καὶ τῆς ἀρχιτεκτονικῆς τῶν περιοχῶν, ὅπου ὁ ἐξώστης, σὰν τεκτονικὴ μορφή ἀναπτύχθηκε χάρις στὶς ὅμοιες κλιματικὲς συνθῆκες».

Ὁ ἐξώστης στὴν ἀρχιτεκτονικὴ τοῦ ἑλλαδικοῦ χώρου, ἀλλὰ καὶ στὶς περιοχὲς τῆς καθ' ἡμᾶς Ἀνατολῆς, φαίνεται πὼς ἦταν γνωστὸς ἀπὸ τὴν ἀπώτατη ἀρχαιότητα, γιὰ τὴν Βίβλο (Β α σ ι λ ε ι ὠ ν Γ, στ', 4) διαβάζουμε: καὶ ἐ π ο ἰ ῆ σ ε τ ῶ ο ἴ κ ω θ υ ρ ῖ δ α ς π α ρ α κ υ π τ ο μ ἑ ν α ς κ ρ υ π τ ᾶ ς...

77. Ἀγγελικὴ Λεμπέση, (ΙΑΕ), 1970, σ. 256 ἐξ., τῆς ἴδιας, «Οἰκίσκος τῶν Ἀρχαῶν», ΑΕ, 1976, σ. 14.

78. Α.Ε. 1976, σ. 14.

79. *The Palace of Minos at Knossos, 1921 - 1935*, τ. II, σ. 603, εἰκ. 376, III, σ. 59 - 60, εἰκ. 35.

80. Α.Ε. 1976, σ. 32.