

ΘΡΑΚΙΚΑ ΣΗΜΕΙΩΜΑΤΑ

Ἑπ. ΕΛΑΙΑΣ ΑΓΑΘΑΓΓΕΛΟΥ

ΒΕΡΓΟΥΛΑΙ—ΑΡΚΑΔΙΟΥΠΟΛΙΣ—ΛΟΥΛΕΒΟΥΡΓΑΣ

ΕΠΙΣΚΟΠΗ ΚΑΙ ΜΗΤΡΟΠΟΛΙΣ ΑΡΚΑΔΙΟΥΠΟΛΕΩΣ

«... ἀγασθεὶς τὴν εὐφροσύνην τοῦ τόπου καὶ πολυτελεῶς
ἀνοικοδομήσας καὶ οἰκητήρας ἐκ τῶν ἐπιφανῶν ἐγκαθι-
δρύσας εὐδαίμονά τε καὶ ὀλίγων ἀποδείξει—τὴν Ἀρκαδι-
οῦπολιν—καὶ τὴν κατὰ τὴν Θράκην ἄλλων ὑπερέχουσαν
πολλῶν μετὰ τὴν μεγάλην Πόλιν.»

Ἰω. Καντακουζηνοῦ τόμ. Β'.

Ἀνατύπωσις ἐκ τοῦ Ἑγκυκλοπαιδικοῦ Ἡμερολογίου τοῦ 1934

Σταύρου Ν. Ζερβοπούλου

ΚΟΝΙΠΟΛΙΣ 1934

Τύποις «ΜΕΡΚΕΖ»

ΕΙΣ ΜΝΗΜΗΝ
ΤΩΝ ΕΝ ΑΡΚΑΔΙΟΥΠΟΛΕΙ

ΑΚΑΔΗΜΙΑ

ΚΕΚΟΙΜΗΜΕΝΩΝ

ΑΘΗΝΩΝ



ΒΕΡΓΟΥΛΑΙ-ΑΡΚΑΔΙΟΥΠΟΛΙΣ-ΛΟΥΛΕΒΟΥΡΓΑΣ

ΕΠΙΣΚΟΠΗ ΚΑΙ ΜΗΤΡΟΠΟΛΙΣ ΑΡΚΑΔΙΟΥΠΟΛΕΩΣ

Ὁ Τεάρος καὶ ἡ στήλη τοῦ Δαρείου — Παρὰ τὰς συμβολὰς τῶν ποταμῶν — Συγκοινωνίαι — Τοῦμπες — Περιπέτειαι κατὰ τοὺς μέσους χρόνους — Πεδιάς, φύσις, ἰτέαι — Ἐκκλησία Ἀρκαδιουπόλεως — ὁ Ναζιανζοῦ Ἰγνάτιος
Τὰ εἰρηνικά ἔτη καὶ τὰ ἔτη 1912—22
Ἡ ἔνδοξος σημαία

Ο ΤΕΑΡΟΣ ΚΑΙ Η ΣΤΗΛΗ ΤΟΥ ΔΑΡΕΙΟΥ

Ὁ Ἡρόδοτος περιγράφων τὴν ἐκστρατείαν τοῦ Δαρείου κατὰ τῶν Σκυθῶν (508 π. Χ.) διηγείται ὅτι μετὰ τὴν διάβασιν τοῦ Βοσπόρου, τὸν ὁποῖον ἐγεφύρωσεν ὁ Σάμιος Μανδροκλῆς, ὁ μὲν στόλος περιλαμβάνων ἑξακόσια πλοῖα ἐπέρασε τὰς Κυανέας πέτρας καὶ ἐπλευσε πρὸς τὰς ἐκβολὰς τοῦ Ἰστροῦ ποταμοῦ, αἱ δὲ ἑπτακόσιοι χιλιάδες τοῦ πεζικοῦ διέβησαν τὸν πολύλιχθον Βοσπόρειον πορθμὸν ἐξευγμένον εἰς τὸ μέσον τῶν στομίων μετὰ τὴν γέφυραν τοῦ Σαμίου ἀρχιτέκτονος καὶ ἐπροχώρησαν πρὸς βορρᾶν διὰ μέσου τῆς Θράκης ὑπὸ τὴν ἡγεσίαν τοῦ Μεγάλου Βασιλέως. Μετὰ τὴν πρώτην πορείαν ὁ στρατὸς ἐστρατοπέδευσε πλησίον τῶν πηγῶν τοῦ Τεάρου ποταμοῦ καὶ ἀνεπαύθη τρεῖς ἡμέρας. Ἐξηκολούθησε δὲ τὸν δρόμον ὁ Δαρεῖος ἀφοῦ προηγουμένως ἔστη-

σεν ἐκεῖ στήλην ἀναμνηστικὴν μετὰ τῆς ἐπὶ τῇ στήλῃ: Αἱ κεφαλαι τοῦ Τεάρου δίδουσιν ἄριστον ὕδωρ καὶ ὠραιότατον. Εἰς ταύτας ἦλθε στρατηλατῶν κατὰ τῶν Σκυθῶν ὁ ἀνὴρ ἄριστος καὶ ὠραιότατος πάντων ἀνθρώπων Δαρεῖος ὁ Ὑστάσπους, βασιλεὺς τῶν Περσῶν καὶ ἀπάσης τῆς ἡπείρου. (1)
Ἦσαν δὲ τριαντακοτὴ αἱ πηγαὶ τοῦ ποταμοῦ τούτου, τρέχουσαι ἀπὸ μίαν καὶ τὴν αὐτὴν πέτραν καὶ ἄλλαι μὲν ψυχραὶ ἄλλαι δὲ θερμαὶ προσφέρουσαι ὕδωρ ἱαματικὸν εἰς δερματικὰς παθήσεις ἀνθρώπων καὶ ἵππων. (Ἡρόδ. βιβλ. Δ' 87—92).

Τὰς πηγὰς αὐτὰς ἐπεσκέφθη ὁ

(1) Τεάρου ποταμοῦ κεφαλαι ὕδωρ ἄριστόν τε καὶ κάλλιστον παρέχονται πάντων ποταμῶν καὶ ἐπ' αὐτὰς ἀπίκετο ἐλαύνων ἐπὶ Σκύθας στρατὸν ἀνὴρ ἄριστός τε καὶ κάλλιστος πάντων ἀνθρώπων Δαρεῖος ὁ Ὑστάσπους, Περσῶν τε καὶ πάσης τῆς ἡπείρου βασιλεὺς. (Βιβλ. Δ' 91),

γράφων τὰ πενιχρὰ ταῦτα σημειώματα. Ἀλλὰ ἡ ἐντυπωτική πληροφωρία τοῦ Ἡροδότου περὶ μιᾶς καὶ τῆς αὐτῆς πέτρας δὲν φαίνεται πιθανή, ἐκτὸς ἂν ὑπονοήσωμεν τὴν πετρώδη λοφοσειρὰν παρὰ τὴν ὁποίαν σήμερον κεῖνται τὰ γειτονικά χωρία Γέννα καὶ Βουνάρχισαρ ἐντὸς τῶν ὁποίων εὐρίσκονται εἴκοσι καὶ μία, ψυχραὶ ὁμοῦς ὄλαι αἱ πηγαί, ὧν αἱ 16 εἶναι πηγαὶ τοῦ Γένναδερεσι. Αὐτὸς μᾶλλον πρέπει νὰ εἶναι ὁ Τέαρος ὁ ὁποῖος, καθὼς καὶ ὁ πατήρ τῆς Ἱστορίας σημειώνει, γύνηται εἰς τὸν Κοντάδεστον (Καραγάτσοδερεσι) ὁ δὲ Κοντάδεστος εἰς τὸν Ἀγριάνην ὁ δὲ Ἀγριάνης εἰς τὸν Ἑβρὸν καὶ ὁ Ἑβρός εἰς τὴν θάλασσαν πλησίον τῆς Αἴνου. Ἡ συμβολὴ τοῦ Τέαρου ἀπέχει εἰκοσιπέντε χιλιόμετρα ἀπὸ τὰς πηγὰς τοῦ καὶ ἑξ χιλιόμετρα ἀπὸ τὸν Ἑργίνην. Δὲν ἀναφέρει μόνον ὁ Ἡρόδοτος τριτον τι ρεῦμα τὸ σημερινὸν Μαυαστήρδερε, (2) τὸ ὁποῖον ἔχει τὰς πηγὰς τοῦ ὀλίγον βορειότερον ἀπὸ

(2) Δὲν εἶναι ἀπίθανον ὅτι εἰς τὸ πλησιόχωρον θασύλλιον Σαρχανλὴ ὑπῆρχε μοναστήριον ἑξ οὗ καὶ ὁ διαρρέων παραπόταμος τοῦ Τέαρου ἔλαβε τὸ ὄνομα. Ἐκεῖ ὑπῆρχε τὸ ἀγίασμα τῆς 8ης Σεπτεμβρίου πανηγυριζόμενον ὡς Σαρχανλὴ παναίρη ἐν τυμπάνοις καὶ χοροῖς ἐπὶ τριήμερον ἐν συρροῇ καὶ περιστάσεων ὀρθοδόξων χωρικών. Ἀλλὰ δύο ἀγιάσματα πλησιέστερα ἐτιμῶντο τῆς Ἀγίας Κυριακῆς κοντὰ στὴ μάνα καὶ τὸν ὕδατοφράκτιν (μπέντ) τοῦ Κονταδέστου, τῆς δὲ Ἀγίας Παρασκευῆς παραπλάγι εἰς τὸ σταμπόλγιον, ἀριστερὰ τῇ εἰσόδῳ εἰς τὴν κωμόπολιν.

τὰς πηγὰς τοῦ Κονταδέστου μέσα εἰς τὰς φάραγγας τοῦ Μικροῦ Αἰμου εἰς μικρὰν ἀπόστασιν ἀπὸ τοῦ χωρίου Σκεπαστοῦ. Τὸ ρεῦμα αὐτὸ ἐνώνεται σήμερον μὲ τὸν Τέαρον ἑκατὸν μέτρα πρὸ τῆς συμβολῆς μετὰ τοῦ Καραγάτσοδερε.

ΠΑΡΑ ΤΑΣ ΣΥΜΒΟΛΑΣ ΤΩΝ ΠΟΤΑΜΩΝ

Κοντὰ εἰς τὰς συμβολὰς τῶν ρευμάτων τούτων ἔκειτο ἡ παλαιὰ θρακικὴ πόλις Βεργούλαι ἢ Βεργούλη ἢ Βεργούλιον. Ὁ γεωγράφος Πτολεμαῖος ὀνομάζει τὴν Βεργούλην μεγάλην τῆς Θράκης πόλιν, τῆς ὁποίας ὁμοῦς ἄγνωστος εἶναι ὁ κτίτωρ καὶ ὁ χρόνος τῆς κτίσεως. Καταστραφείσα κατὰ τὴν ἐπιδρομὴν τῶν Γότθων, ἀνεκτίσθη κατὰ μὲν τὸν Κεδρινὸν ὑπὸ τοῦ Θεοδοσίου καὶ μετονομάσθη Ἀρκαδιούπολις πρὸς τιμὴν τοῦ υἱοῦ τοῦ Ἀρκαδίου, κατὰ τὴν γνώμην δὲ τοῦ Θεοφάνους, Λέοντος τοῦ Γραμματικοῦ, Μιχαὴλ Χωνιάτη κ. ἄ., ἀνεκτίσθη ὑπ' αὐτοῦ τοῦ Ἀρκαδίου (383—408). Εἶναι πιθανὴ ἡ ὑπόθεσις ὅτι ὁ πατήρ ἐσχεδίασεν ἢ καὶ ἤρχισε τὴν ἀνέγερσιν ὁ δὲ υἱὸς καὶ διάδοχος ἀπετελείωσε τὴν ὀχύρωσιν τῆς Ἀρκαδιουπόλεως, ἡ ὁποία μετὰ πάρεδον χιλίων ἐτῶν μετονομάσθη Τσατάλβουργας μέχρι τοῦ 1750 καὶ ἔπειτα Δουλέβουργας, ὅπως ὀνομάζεται καὶ σήμερον. Τὸ τσατὸλ σημαίνει διακλάδωσιν καὶ εἶναι γνωστὸν ὅτι παρὰ τὴν Ἀρκαδιούπολιν ἤρχιζεν ἡ διακλάδωσις τῆς ἀμαξίτης ὁδοῦ Κωνσταντινουπόλεως πρὸς

τὴν Οὐγγαρίαν καὶ Πολωνίαν. Ἡ δὲ σημερινή ὀνομασία προήλθεν ἀπὸ τοὺς πύργους οἱ ὅποιοι ἐσώζοντο μέχρι τῶν ἀρχῶν τοῦ 19ου αἰῶνος, (3) ἐν συνδυασμῷ μὲ τὰς πηλίνας καὶ χρυσωμένας καπνοσύριγγας (lulè) ποὺ κατασκευάζοντο, ὅπως γράφει εἰς τὰς ὁδοιπορικὰς του ἀναμνήσεις (1767) ὁ ἐκεῖθεν διελθὼν Ἰγνάτιος Σαράφογλους ὁ Ναξιανζοῦ ἐν συμφωνίᾳ μὲ τὸν Κωνσταντινουπόλεως Κύριλλον τὸν ΣΤ' (1813—1818).

ΣΥΓΚΟΙΝΩΝΙΑΙ

Τὸ Λουλέβουργας σιδηροδρομικῶς συνεδέθη μὲ τὴν Σταμποῦλ τὸ ἔτος 1873, ὁπότε ἐπεκταθεῖσα ἤρχισε νὰ ἐργάζεται ἡ γραμμὴ μέχρι Κούλελβουργας τοῦ νῦν Πυθίου. Ὁ δὲ μῶνυμος σταθμὸς εὐρίσκεται μεταξὺ τοῦ 212ου καὶ 213ου χιλιομέτρου ἀπὸ τῆς Πόλεως, εἰς μικρὰν ἀπόστασιν ἀπὸ τῆς σιδηροδρομικῆς γεφύρας τῆς *Ἑργίνας*. Σήμερον ἐκτὸς

(3) Οἱ κάτοικοι τοῦ γειτονικοῦ χωρίου Ἀϊβαλή μέχρις ἐσχάτων ὠνόμαζον τὸ Λουλέβουργας «Κάστρον» καὶ τοὺς κατοίκους «Καστρηνοὺς» καὶ ἔλεγαν· θὰ πάγ' στοῦ Κάστρου, ἔρχουμ' ἀπ' τοῦ Κάστρου, αὐτοὺς εἶναι καστρ'νοὺς. Οἱ Βουργασγίανοι μὴ βλέποντες τείχη καὶ πύργους ἐγελοῦσαν ἀκούοντες τὴν τοιαύτην ὀνομασίαν τῆς κωμοπόλεως των, τὴν ὁποίαν ἐκ παραδόσεως ἐγνώριζαν μόνον μὲ τὸ ὄνομα Κάστρον οἱ Ἀϊβαλιῶται, ποὺ εἶχον ἀποικισθῆ ἐκεῖ περὶ τὰ τέλη τοῦ 18ου αἰῶνος ἐκ τῆς περιφέρειας τῶν Κυθωνιῶν καὶ ἐπομένως εἶχον γνωρίσει ἀκέραιον τὸ φρούριον μὲ τὰ τείχη καὶ τοὺς πύργους, ὠνόμασαν Κάστρον τὴν κωμόπολιν καὶ καστρηνοὺς τοὺς κατοίκους.

τῆς ἀτμαμάξης ἐξυπηρετεῖ τὴν συγκοινωνίαν καὶ τὸ λεωφορεῖον τὸ ὁποῖον καθεκάστην διατρέχει τὴν παλαιὰν καὶ μεγάλην ἀρτηρίαν *Σταμποῦλ—Ἑδίρνε*, μήκους 250 χιλιομέτρων. Διὰ νὰ φθάσῃ εἰς Λουλέβουργας προσεγγίζει τὸν Τσεκμεδζὲ τὴν Σηλύβριαν, Τσορλοῦν, Κανιστρὰν καὶ διέρχεται πρὸ τοῦ *σαράη ἀδλουσοῦ*, διὰ μέσου τῆς ἀγορᾶς τῆς κωμοπόλεως, ἔμπροσθεν τοῦ ἀριστοτεχνικοῦ μουσουλμανικοῦ τεμένους, κάτωθεν τοῦ *κουμπέ* ποῦ ἐνώνει τὴν αὐλὴν τοῦ στρατῶνος μὲ τὸ προαύλιον τοῦ τεμένους. Ἐπειτα τὸ λεωφορεῖον διασχίζει συνοικίαν καὶ φθάνει *στὴν ἀκρα*, ὅπου *κεῖται* ἡ πετρίνη γέφυρα (Ταξ Κάρνι) (4) τῶν ἡνωμένων ποταμῶν, περὶ καὶ ἐπὶ ἐδάφους ἐλαφρῶς ἀνηφορικοῦ ἐντὸς ὀλίγων λεπτῶν εὐρίσκεται εἰς τὴν κορυφὴν τοῦ *Ἑδίρνε* *μαῖῶν* καὶ φθάνει εἰς *Ἑδίρνε* ἀπέχουσιν 75 χλμ. ἀφοῦ προσεγγίσῃ εἰς Βαδάεσκη καὶ Χάφσαν.

ΤΟΥΜΠΕΣ

Συνήθεια ἐπεκράτει παρὰ τοῖς ἀρχαίοις—ὁμιλοῦν περὶ τούτου καὶ τὰ δημοικὰ ἔπη — νὰ συσσωρεύουν μέγαν ὄγκον χώματος καὶ νὰ σχηματίζουν κωνικοὺς τῶμους ἐπάνω

(4) Τό τζαμί καὶ ἡ πετρίνη γέφυρα μὲ τέσσαρες καμάρες εἶναι ἔργα τοῦ περιφήμου Καيسαρέως ἀρχιτέκτονος Σινὰν ὅστις ἔχει κτίσει 51 οἰκοδομήματα καὶ 81 τζαμιά, ὧν σπουδαίωτον τὸ ἐν Ἑδίρνε τέμενος Σουλτὰν Σελίμ (1600).

εἰς τοὺς τάφους ἐνδόξων νεκρῶν. Ἡ λαϊκὴ γλῶσσα ὀνομάζει τοῦμπε μαγοῦλες ἢ κουρμουλες, τοιοῦτους τεχνητοὺς λοφίσκους, ποὺ εὐρίσκονται εἰς τὴν Βοιωτίαν, Θεσσαλίαν, Μακεδονίαν καὶ Θράκην χωρὶς ὁμῶς νὰ σκεπάζουν πάντοτε τάφους. Δύο τοιαῦτα τοῦμπε εὐρίσκονται ἀνατολικῶς τοῦ Λουλέβουργας ἐπὶ τῶν ὕψωμάτων Σταμπὸλ μπαϊρί, εἰς ἡμίωρον πεζῇ ἀπόστασιν ἢ πλησιέστερα, ἄλλη δὲ μία ὑπάρχει δυτικῶς εἰς τριπλασίαν ἀπόστασιν πλησίον τοῦ χωρίου Ἀῖδαλη. Αἱ κορυφαὶ τῶν λοφίσκων αὐτῶν ποὺ κείνται ἐπὶ τῶν ἐλαφρῶν ὕψωμάτων τῆς θρακικῆς πεδιάδος, συγκοινωνοῦν ἀπτικῶς καὶ δὲν εἶναι ἀπθανοὶ ἢ γνῶμη ὅτι ἐν καιρῷ νυκτὸς ἵνα πτόντω ἐκεῖ φῶτα ἢ φλόγες διὰ νὰ εἰδοποιηθῇ ὁ φρουρὸς τοῦ πλησιέστερου τύμβου καὶ αὐτὸς πάλιν νὰ κάμῃ εἰς τὸν παρακάτω τὸ ἴδιον σῆμα ὥστε νὰ δικαιωθῇ νὰ ὀνομασθῇ πρόδρομοι τοῦ ὀπτικοῦ τηλεγράφου. Τὴν γνώμην αὐτὴν ἐνισχύει ἡ κατασκευὴ λοφίσκων κατὰ μῆκος τῆς παλαιᾶς ὁδοῦ Ἀδριανουπόλεως—Ἀρκαδιουπόλεως—Τυρολόης—Σηλυδρίας.

ΠΕΡΙΠΕΤΕΙΑΙ ΚΑΤΑ ΤΟΥΣ ΜΕΣΟΥΣ ΧΡΟΝΟΥΣ

Ὡς ἐκ τῆς στρατηγικῆς θέσεώς της ἡ κωμόπολις ὑπέστη ἐχθρικὰς καταστροφάς. Τὸ 376 μ. Χ. οἱ Βισιγόθοι—μεταξὺ Δουνάβεως καὶ Αἰμου—ἐπανεστάτησαν κατὰ τοῦ Οὐάλεντος καὶ ἐληλάτησαν τὴν Θράκην καὶ Μακεδονίαν. Ὁ Οὐάλης

τότε ἐπιστρέψας ἀπὸ τὴν κατὰ τῶν Περσῶν ἐκστρατεῖαν καταρτίζει τὰς στρατιωτικὰς του δυνάμεις ἐν Κωνσταντινουπόλει καὶ παρὰ τὴν Ἀδριανούπολιν μάχεται κατὰ τῶν Βισιγόθων, ἀλλὰ νικάται καὶ ἐξαφανίζεται. Θεοδόσιος ὁ Μέγας ἐφρόντισε νὰ ἐπανορθώσῃ τὰς δλάδας τῶν ἐπιδρομῶν καὶ ἀνήγειρε τὰς καταστροφείας πόλεις. Μεταξὺ αὐτῶν ἦτο καὶ ἡ Βεργούλη, ἡ ὁποία μετὰ δεκαεπτὰ ἔτη ὑπέστη νέαν δῆωσιν ὑπὸ τοῦ Ἀλαρίχου, ὅστις ὅταν ἀποθανόντος τοῦ Θεοδοσίου ἐν Κωνσταντινουπόλει περιήλθεν ἡ ἀρχὴ εἰς τὸν ἐνδεκαετῆ Ἀρκαδίον (395) ἀνεκλήροχθη βασιλεὺς ὑπὸ τῶν Γότθων εἰσέβαλε καὶ ἐληλάτησε τὴν Θράκην καὶ ἔφθασε μέχρι τῶν τειχῶν τῆς πρωτεύουσας.

Ἐκτοτε ἀχρηστεύεται τὸ θρακικὸν ὄνομα Βεργούλη, ἡ ὁποία ὁμῶς εἶπομεν μνημονεύεται ὑπὸ τοῦ Πτολεμαίου ὡς μεγάλη πόλις τῆς Θράκης με ἀγνωστον κτίτορα καὶ σκοτεινὴν ἱστορίαν, ὁποία εἶνε ἡ ἀρχικὴ ἱστορία καὶ τῶν ἄλλων θρακικῶν πόλεων. Ὀνομάζεται **Ἀρκαδιούπολις** ἀπὸ τοῦ ἔτους 403 ἐκ τοῦ Ἀρκαδίου. Καταστρέφεται καὶ λεηλατεῖται ὑπὸ τῶν ὀρδῶν τοῦ Ἀττίλα ὁ ὁποῖος τὸ 442 ἐπεχείρησε φοβεράν ἐπιδρομὴν με στόχον τὴν Κωνσταντινούπολιν. Ἐβδομήντη διάφοροι πόλεις ἐκυριεύθησαν μεταξὺ τῶν ὁποίων καὶ ἡ νεοτείχιστος Ἀρκαδιούπολις.

Τὸ 559 ἐπὶ Ἰουστινιανοῦ οἱ Οὐννοι ὑπὸ τὸν Ζαβεργάν ἐφθασαν μέχρι τῶν τειχῶν τῆς Πόλεως, ἐνική-

θησαν υπό τοῦ Βελισσαρίου καὶ ὑποχωροῦντες ἐστρατοπέδευσαν μεταξὺ Ἑρακλείας καὶ Ἀρκαδιοῦπόλεως τὰς ὁποίας δεινῶς ἀλλὰ ματαίως ἐπολιόρκησαν. Τρεῖς ἄλλας ἐπιδρομὰς ἔκαμαν οἱ Σκλαβῆνοι καὶ Οὐννοι ἐκ λεθρίας διὰ τὴν Θράκην ἀπὸ τοῦ 580 μέχρι τοῦ 610.

Ἐπὶ Λέοντος τὸ 813 εἰσέβαλεν ὁ Κροῦμος εἰς τὴν Θράκην καὶ ἐρείπια ἐκάπνιζον ἀπὸ Προποντιδὸς μέχρι Αἰμου. Ἡ πλουσία καὶ πολυάνθρωπος Ἀρκαδιούπολις ἐκυριεύθη τότε διηρπάγῃ καὶ ἐξηνδραποδίσθη. Ἡναγκάσθη δὲ νὰ μείνῃ ἐκεῖ ὁ δάρβαρος ἐπὶ 15 ἡμέρας λόγῳ τῆς πλημμύρας τῶν ποταμῶν καὶ ἀπὸ θανάτου ἀπορόπτως ἐν Ἀρκαδιούπολει ὁ Κροῦμος τὴν 14ην Ἀπριλίου ἔβαν ὑψηθείς ὅσα τροφέντος κατὰ κράτος ἐπεχείρησε τὸ ἐπόμενον ἔτος 814 νέαν εἰς Θράκην εἰσβολήν.

Τὸ 970 ὁ Ταμισκῆς εἰς τὰς πε-
διάδας τῆς Ἀρχαδιοπόλεως δια-
στρατηγήματος ἐνίκησε τοὺς Πα-
ταινάκας Ρώσους νίκην παραδόξως
πὺς ἀμφισβητουμένην ὑπὸ Ρώσων
ἱστορικῶν.

Τὸ 1047 ὁ ἐξόριστος στρατηγὸς Λέων Τορνίκιος μαζὺ μὲ ἄλλους ἐξοριστοὺς κατέστησε τὴν Ἀρκαδιούπολιν κέντρον ἐνεργειῶν ἐπαναστατικῶν κατὰ τοῦ Μονομάχου ἀλλὰ ἡττήθη.

Τὸ 1080 ἡ Ἀρκαδιούπολις προσεβλήθη ὑπὸ Σκυθῶν ἐπιδρομέων τὸ δὲ 1194 εἰς τὴν πεδιάδα τῆς ἐνικήθησαν ὑπὸ τῶν Βλαχοβουλγάρων οἱ δομέστικοι Γίδος καὶ Βατάτσης.

Τὸ 1204 κατελήφθη ὑπὸ τῶν
Φράγκων.

Τὸ 1205 θεινὸς πιεζόμενοι ὑπὸ
των Ἐνεσθῶν ἐπαναστάτησαν οἱ Ἀρ-
καδιοπολίται μετὰ καὶ ἄλλων Θρα-
κικῶν ἐν συμμαχίᾳ μετὰ τοῦ ἡγεμένου
τῶν Βουλγάρων Ἰωαννίτῃ. Ὁ Βαλ-
δουίνος ἔστειλε στρατὸν ὅστις ἔφθασε
μέχρι Δρυσιπάρας (Καριστράν) καὶ οἱ
ἐν Ἀρκαδιοπόλει κάτοικοι ἀπεμάρ-
κρυναν τὰ γυναικόπαιδα, ἐνθ' οὗ νέοι
ὠπλισμένοι ἐπανήλθον καὶ ἐπολιόρκει-
σαν τὴν λατινικὴν φρουρὰν ἐπὶ μίαν
νύκτα ἢ ὅποια ἦτο προτεραία ἡττης
καὶ ἀνηλεοῦς σφαγῆς ὧλον τὸν πό-
λιον ἡγνῶν ὑπὸ τῶν σταυροφόρων. Τὴν
Ἀπρίλιον ὅμως τοῦ ἰδίου ἔτους ὁ Βαλ-
δουίνος ἡτήθη παρὰ τὴν Ἀδριανου-
πολιν χημικωτίσθαι καὶ ἐθανατώθῃ. αἱ
δὲ μασσάται Θρακικαὶ πόλεις ἀνεκτε-
σαν τὴν ἐλευθερίαν. Ὁ ἀδελφός
καὶ διάδογός τοῦ Βαλδουίνου Ἑρρίκος ἐ-
ξελθὼν τῆς Κωνσταντινουπόλεως ἐκυ-
ρίωσε τὴν καὶ πάλιν ἐκκατωθεῖσαν
Ἀρκαδιοπολιν ἀνέμεινε μόνον οὐκ ὀκ-
σίμως. Οἱ κάτοικοι ἀργότερον ἐπα-
νήλθον καὶ κατώκησαν προτιμηθέντες
τὸν φραγκικὸν τοῦ βουλγαρικοῦ ζυγοῦ,
ὅπως νῆα εἰσβολῇ τοῦ «Ἑλληνοκό-
νου» ὅπως ἀπεκάλεσεν αὐτὸν ὁ Ἰω-
αννίτσης—νέας συμφορὰς ἔφερεν εἰς
Θράκην καὶ δι' αὐτὴν τὴν Ἀρκαδιοπού-
λιν καὶ τὸν Ἀθῶρον.

*Απηλευθερώθη τὸ 1261
μ. Χ. ὁμοῦ μετὰ τῆς Κωνσταντι-
νουπόλεως, διότι ἡ τύχη τῆς κωμο-
πόλεως ἦτο συνδεδεμένη μετὰ τὴν
Πρωτεύουσαν, τῆς ὁποίας μακρυνὰ
ἀμυντικὰ ἔργα ἦσαν τὰ διάφορα
θρακικὰ ὄχυρά πολισμάτα, κτισθέν-
τα πρὸς ἐξάντηλσιν τοῦ κατὰ τῶν
τειχῶν τοῦ Βυζαντίου ἀπὸ βορρᾶ
προσελαινόντος στρατοῦ. Ὁ μετ' ἐμ-
ποδίων αὐτὸς πρὸς τὴν Κωνσταντι-
νουπολιν δρόμος οὐκ ὀλίγον συνετέ-
λει εἰς τὸ νὰ εἶναι ὀλιγώτερον ἐπι-
κίνδυνον τὰ εἰσελαύνοντα φθλᾶ. Μῶ-

νον ἢ στρατιωτικῇ ἰδιοφυῖα τῶν Ὁσμανιδῶν καὶ ἡ μεθοδικὴ πρόοδος καὶ προετοιμασία πρὸς τὴν μεγάλην ἀλωσιν ἐπέτυχε καὶ κατελήφθη τὸ 1453 ἡ Κωνσταντινούπολις ἀφ' οὗ προηγουμένως ἀπεγυμνώθη τῶν μακρυνῶν αὐτῆς προπυργίων. Οὕτω ἡ Ἀρκαδιούπολις σὺν τῷ φρουρίῳ ἀνοικοδομηθεῖσα τὸ 1342 ὑπὸ τοῦ Καντακουζηνοῦ (5) κατελήφθη ὑπὸ τοῦ Ὁρνόζ δέη-ἐρημος κατοίκων τὸ 1361 καὶ ἀπετέλεσε μέρος τῆς Ὁθωμανικῆς Αὐτοκρατορίας. Ὑπὸ τὸ τελευταῖον ὄνομα **Δουλέβουργας**, ἐγινε πασίγνωστος περὶ τὰ μέσα τοῦ Ὀκτωβρίου 1912 διὰ τῆς ἡρωικῆς ἀμύνης τοῦ τουρκικοῦ στρατοῦ ἐναντίον τοῦ Δημητρίου, ἐλευθερωθεῖσα μετὰ ἑννέα μῆνας πρῶτη, ὡς εὐρισκομένη πολὺ πλησίον καὶ πέραν τῆς γραμμῆς Αἰνίου-Μηδείας.

ΠΕΔΙΑΣ, ΦΥΣΙΣ, ἸΤΕΑΙ

Τὰ τρία ὀνόματα **Βεργουῖλαι**, **Ἀρκαδιούπολις**, **Δουλέβουργας**, σημειῶνουν τὴν θρακικὴν ἱστορίαν τῆς κωμοπόλεως, τὴν Βυζαντινὴν καὶ τὴν Τουρκικὴν. Καίτοι δὲ πλέον ἢ ἄπαξ κατεστράφη, ἀνεκτίζετο καὶ πάλιν ὅχι μόνον διότι ἦτο θέσις στρατηγικὴ ἀλλὰ καὶ διὰ τὴν εὐ-

(5) Πρὸ Ἰωάννου τοῦ Καντακουζηνοῦ Ἀνδρόνικος ὁ νέος διανοήθη ἀλλ' ἀπέθανε πρὶν ἀνακτίσῃ τὴν Ἀρκαδιούπολιν «ἀγασθεὶς τὴν εὐφυῖαν τοῦ τόπου καὶ πολυτελῶς ἀνοικοδομησάι καὶ οἰκήτορας ἐκ τῶν ἐπιφανῶν ἐγκαθιδρύσας εὐδαίμονά τε καὶ ὀλβίαν ἀποδεῖξαι καὶ τῶν κατὰ τὴν θράκην ἄλλων ὑπερέχουσιν πολλῶν μετὰ τὴν μεγάλην Πόλιν»

φυῖαν τοῦ τόπου διότι ὑπῆρξεν ἀνεκαθεν κέντρον γεωργικὸν κείμενον ἐν τῷ μέσῳ ὁμαλωτάτης πεδιάδος, ἡ ὁποία δικαίως χαρακτηρίζεται ὡς σιτοβολών. Τὴν πεδιάδα κλείει ἡ γαλάζια ὁροσειρὰ τοῦ Μικροῦ Αἰμου, ἡ θάλασσα τοῦ Μαρμάρᾶ μετὰ τὸ Τεκήρδαγ (Ἱερὸν Ὄρος) καὶ τὰ ρεῖθρα τοῦ Ἑβρου. Θαυμασίον θέαμα καὶ εὐρύτατος ὁρίζων ἀνοίγεται ἐνώπιον τῶν ὀφθαλμῶν τοῦ ἱσταμένου πλησίον τοῦ κώδωνος τοῦ δημοσίου ὁρολογίου ποῦ εἶναι τοποθετημένον ἐπάνω εἰς κυκλοτερὲς ξύλινον κτίσμα κείμενον ἐπὶ τοῦ ἐνδὸς σωζομένου λιθίνου πύργου.

Τὴν ἐριδωλᾶ καὶ πλουσίαν εἰς γέννημα ἔρωτοτροπεῖ μετὰ τὸν γεωργὸν τὸν ὁποῖον προκαλεῖ διὰ τὰ ὄρη καὶ νὰ σπείρῃ τὰ σιτάρια τὰ κριθάρια τὴν σίκαλιν τὴν βρώμην, τὴν ἀραβόσιτον. Εὐφορος εἰς πέποιτας ὄσπρια καὶ λαχανικὰ καὶ ἀμπελοκήπους. Κατὰ τὴν ἀνοιξιν καὶ τὸ θέρος ἀπλώνεται τὸ πράσινον μεδλας τοῦ τὰς ἀποχρώσεις. Ἐκ τῶν καρποφόρων ἡ ἐλαία καὶ τὰ ἔσπεριδοειδῆ δὲν εὐδοκιμοῦν καὶ δὲν καλλιεργοῦνται. Ἀειθαλῆ δένδρα ἐπίσης δὲν ὑπάρχουν καὶ ὁ χειμὼν σφυρίζει διὰ τῶν γυμνῶν. Κατὰ τὰς ἄλλας ἔμως ἐποχὰς λαμπρῶς θάλλουν ἡ λεύκη ἡ αἰγείρος ἡ πίτυς ἡ πετελέα καὶ ἡ ἰτέα ἐν παρατάξει κατὰ μῆκος τῶν ποταμίων καὶ ἡ ἀγριάδα ὀργιάζει εἰς τὰς ὄχθας τοῦ αὐλακίου Τεάρου τοῦ ὁποῖου τὸ γρήγορον ρεῖμα τρέχει νὰ κινήσῃ τὰς ἑλικας ἀλλεπαλλήλων ρωμαντικῶν ὁδρμύλων ὅπου τὰ εὐθυτενῇ καδὰ-

κία στέκονται ὡς φρουροὶ ἢ ὡς κατάρτια πλοίων βυθισθέντων εἰς τὸ χῶμα καὶ ὅπου περιφέρονται μετὰ τὰ μέσάνυχτα νηρηίδες κρυπτόμεναι τὴν ἡμέραν μέσα εἰς τὰ ἀκανθώδη δικτυωτὰ τῶν βασινιδῶν ἀγκαλιασμένων μὲ ἀγριοτριανταφυλλέας. Εἰς τὸ ἀκαλλιέργητον τμήμα τοῦ ἐδάφους ἢ ἀγκαθωτῇ ἀγριοφουντουκιά προσφέρεται νὰ σκιάσῃ τὴν ὁδοπορίαν τῆς ἀκούραστης χελώνης καὶ νὰ προφυλάξῃ τὴν ἐπώασιν ἀσήμευ ζωῆς, ἐνῶ οἱ σχοῖνοι (τὰ σάζια) στολίζουν τοὺς ἐλώδεις συνοικισμοὺς τῶν θατράχων ποὺ τὸ θράδυ τραγουδοῦν τὰς δειλὰς νεροχελώνας καὶ τὸν ἄφωνον μικρόκοσμον τῶν ἰχθύων τοῦ γλυκοῦ νεροῦ. Χορτάρια, ἀγρολούλουδα, λουλούδια τῆς ντροπῆς, λάπατα μαγνοῦτες σαρμαδίκια χαμομήλια παπαδίτσες παπαροῦνες ἐν ἀφρονίᾳ — ὑπενθυμίζουσαι τὸ αἷμα μὲ τὸ ὅποιον οἱ αἰῶνες ἐπότισαν τὴν πεδιάδα — μαργαρίτες γαλάζιες καὶ ἀσπροκίτρινες, ξινίθρες σπαθολούλουδα, πικραγγουριές — τῶν ὁποίων ὁ καρπὸς ἀντικαθίστα τὴν κινίνην — φαροφάδες — ἀντὶ τοῦ κακοήχου ψωροφάδες ποὺ ἡ ρίζα των ἐχρησιμοποιεῖτο διὰ τὴν δερματικὴν πάθησιν — ἀκαλήφαι τσουκνίδες καὶ τριβόλοι κεντοῦν τὸ ἀκαλλιέργητον τμήμα τοῦ κάμπου, χρωματισμένον ἀναλόγως τῆς ἐποχῆς. Πιπτούσης τῆς χιόνος κάτωσπερ σινδόνι σκεπάζει τὸ ἔδαφος, τὸ ὅποιον λερώνει μετὰ τὸ πλύσιμον τῆς χειμωνιάτικης βροχῆς. Ὄταν ἐπικρατήσῃ ἡ νοτιά καὶ διαλύωνται τὰ χιόνια τοῦ Μικροῦ Αἵμου, τότε ἡ πανσέληνος

τοῦ Φεβρουαρίου θολή κατοπτρίζεται μέσα εἰς τὴν πλημμυρισμένην συμβολὴν τῶν ποταμῶν, ὁπότε σκεπάζονται οἱ γειτονικοὶ λαχανόκηποι καὶ ἀπειλεῖται ὁ βορειοδυτικὸς μαχαλᾶς τῆς κωμοπόλεως. Ὁ ὀλιγομέρος κατακλυσμὸς τοῦ Κονταδέστου καὶ τοῦ Μαναστήρδερε εἶνε ἡ ἐνδιαφέρουσα ποικιλία τοῦ χειμερινοῦ θεάτρου τῆς φύσεως, οἱ δὲ γεωργοὶ ἐξερχόμενοι ἀπὸ τὰ πενιχρὰ καφενεῖα καὶ τὰ μονόροφα σπίτια των παρακολουθοῦν τὰ δύο ἀγριεμένα ρεύματα — διότι ὁ Τέαρος ἐλαφρότατα πλημμυρεῖ — καὶ μετροῦν τὰς ζήμιας τοῦ μὲν καὶ τοῦ δέ.

Τὸν χειμῶνα ὁ Ὀρφεὺς στέλλει τὰ σπυρίγματα τοῦ ἀπὸ τὰς κεφαλὰς τοῦ Τέαρου διὰ τοῦ θρακικοῦ ποταμοῦ, ὁ ὁποῖος μασιτίζει τὴν ἀτμόσφαιραν μὲ τοὺς γυμνοὺς κλώνους τῶν ἵτεων ποὺ ἐξέσταιγαν καὶ τὰ χέρια τῶν ἀτόκτων μαθητῶν πρὶν καταργηθῇ τὸ ξύλο καὶ ἡ βέργα ὑπὸ τῆς νεωτέρας παιδαγωγικῆς. Τὴν ἀνοιξιν διαλαλοῦν τὰ κελαδῆματα τοῦ σπουργίτου τοῦ κορυδαλοῦ καὶ τοῦ σπίνου. Χελιδόνια ἀπειρα, ἄγγελοι τῆς καλοκαιρίας ἐπανέρχονται καὶ ξαναβρίσκουν τὰς φωλεὰς των καὶ πληθὸς πελαργῶν παραθερίζόντων ποὺ διπλασιάζεται τὸν Αὐγουστον, καθιρρίζουν τὰ ἔλη καὶ τὴν πεδιάδα ἀπὸ τὰ νεροφειδία καὶ τοὺς βαθρακοὺς.

Τὸ Σαββατόδραδο τοῦ Λαζάρου ἐκόπτοντο νεοπρασινισμένοι κλάδοι τῶν ἵτεων ποὺ κατοπτρίζονται εἰς τὰ θολὰ ποταμάκια καὶ τὴν ἐπομένην Κυριακὴν διὰ τῆς ἱερᾶς εὐχῆς

μεταβάλλοντο εἰς δαῖτα τῶν φοινίκων καὶ τὰ δένδρα μετωνομάζοντο **βαγίες**. Ἡ τελευταία προσφορά τῶν ἀπαρχῶν τῆς ὥραίας ἐκείνης ἀνοξιάτικης φύσεως εἶχε κοπῇ ἀπὸ τῆς ἱτέας τὸ **Λαζαροσάββατον τοῦ 1922**.

ΕΚΚΛΗΣΙΑ ΑΡΚΑΔΙΟΥΠΟΛΕΩΣ

Ἡ χριστιανικὴ θρησκεία εἶχε διαδοθῇ ἐν Θράκῃ κατὰ τὸν πρῶτον αἰῶνα ὑπὸ τῶν ἀποστολικῶν διαδόχων καὶ αἱ Βεργοῦλαι ἐνωρίτατα ἐγνώρισαν τὴν ἀληθινὴν θρησκείαν. Πρὸ τῆς πέμπτης Οἰκουμενικῆς Συνόδου ἡ ἐκκλησία Ἀρκαδιουπόλεως δὲν ἐκέκτητο ἰδίαν Ἐπισκοπὴν διετέλει δὲ ὑπὸ τὸν Ἐπίσκοπον Βιζύης. Οὕτω, ἐν Ἐφέσῳ ὑπογράφει ὁ **Εὐφρέπιος** ὡς Ἐπίσκοπος Βιζύης καὶ Ἀρκαδιουπόλεως, οὐκ ὡς δὲ καὶ ὁ **Δουκιανὸς** ἢ Λουκάς ἐν Χαλκηδόνι. Περὶ τὰ τέλη τοῦ πέμπτου αἰῶνος χωρίζεται ὡς ἰδιαίτερα Ἐπισκοπὴ καὶ πρῶτος ὁ **Σαββάτιος** εἶναι γνωστὸς ὡς Ἐπίσκοπος Ἀρκαδιουπόλεως μετέχων τῆς πέμπτης Οἰκουμενικῆς, μετ' αὐτὸν δὲ **Ἰωάννης** ὡς Ἀρκαδιουπόλεως καταδικάζει τοὺς εἰκονοκλάστας ἐν τῇ δευτέρᾳ τῆς Νικαίας, καὶ ὁ **Βασίλειος** ἢ Συμεὼν λαμβάνει μέρος τὸ 879 εἰς τὴν σύνοδον Φωτίου, παρευρίσκεται ὁ **Νικηφόρος** ἢ Νικόλαος εἰς τὴν σύνοδον τοῦ 1146 ὑπογράφων ὡς Ἀρχιεπίσκοπος Ἀρκαδιουπόλεως καὶ ὁ **Κωνσταντῖνος** εἰς δύο συνόδους τοῦ 1156 καὶ 1166. Σημειωτέον ὅτι ἐν τῷ καταλόγῳ τοῦ ψευδοεπιφανίου

(650) ἡ Ἀρκαδιούπολις ἀλματωδῶς προαχθεῖσα εἶναι ἔδρα Ἀρχιεπισκόπου κατέχοντος τὴν 11ην τάξιν, Μητρόπολις δὲ ἐπὶ Ἰσαὰκ Ἀγγέλου (1186—1196) κατέχουσα τὴν 82αν τάξιν ἐκ τῆς ὁποίας μετατίθεται εἰς τὴν 101ην ἐπὶ Ἀνδρονίκου τοῦ Παλαιολόγου καὶ ἀνέρχεται εἰς τὴν 86ην ἐπὶ Ἀνδρονίκου τοῦ τρίτου. Ἐπὶ Ἀλεξίου τοῦ Κομνηνοῦ, λέγει Νικηφόρος ὁ Κάλлистος, ὅτι ὁ Λεοντοπόλεως μετετέθη εἰς Ἀρκαδιουπόλεως, διότι αἱ δύο πόλεις ἦσαν τῆς αὐτῆς τάξεως, δηλαδή αὐτόνομοι Ἀρχιεπισκοπαί.

Μετὰ τὸ 1360 ὁ Ἀρκαδιουπόλεως ἐξαφανίζεται καὶ ἀπὸ τοῦ 15ου αἰῶνος δὲν εὐρίσκεται πλέον ἐν τῷ τῶν καταλόγων. (6)

Τὸ Δουλέβουργας διετέλεσε μέχρι τοῦ 1922 ὑπὸ τὴν πνευματικὴν κυριαρχίαν τοῦ Μητροπολίτου Ἀδρια-

(6) Περὶ τῆς Ἀρχιεπισκοπῆς Ἀρκαδιουπόλεως ἔγραψεν ὁ συμπολίτης μου Ἀνθίμος Τουμπαλίδης ὅταν ἦτο βοηθὸς Ἐπίσκοπος τοῦ Δέρκων Καλινίκου ὑπὸ τὸν τίτλον Σεβαστείας. Ἡ μελέτη αὐτοῦ ἐδημοσιεύθη ἐν τῇ «Ἐκκλησιαστικῇ Ἀληθείᾳ» (ἔτος 22ον σελ. 211—213) τῆς 17ης Μαΐου 1902. Ἐκ δὲ τῆς ἀνεκδότου ἐργασίας τοῦ Σάρδεων Γερμανοῦ, σημειῶ ὅτι τὸ 1827 αἰτήσας τοῦ Ἀδριανουπόλεως ἐψηφίσθη ὑπὸ τὸν φιλὸν τίτλον τῆς πάλαι ποτὲ διαλαμψάσης Ἐπισκοπῆς ὁ Ἀρκαδιουπόλεως Ἀνθίμος. Ἐπὶ τὸν αὐτὸν τίτλον ἕτεροι ἔξ ἐξελέγησαν Ἐπίσκοποι τῇ αἰτήσει τοῦ Ἐφέσου, ἔξ οὗ συνάγει ὁ Σάρδεων ὅτι πρόκειται περὶ πόλεως τῆς Μ. Ἀσίας.

νουπόλεως (7) υπερτίμου και ἐξάρχου παντός Αἰμιμόντου Ὁ ἔσχατος δὲ Ἀρχιεπίσκοπος αὐτοῦ ὑπῆρξεν ὁ τέως γεραρὸς Μητροπολίτης Χίου **Πολύκαρπος**.

Ο ΝΑΖΙΑΝΖΟΥ ΙΓΝΑΤΙΟΣ

Τοῦ Ἰγνατίου Σαράφογλου Ἐπισκόπου Ναζιανζοῦ (1760) ὑπάρχει περιγραφή τῆς πατρίδος του Ἀδριανουπόλεως, ἡ ὁποία περιγραφή εὐρέθῃ μεταξὺ τῶν χειρογράφων (8) τοῦ ἀξιολογωτάτου τῆς θρακικῆς γῆς ἀρχαιοδίου Γεωργίου Λαμπουσιάνου. Μεταξὺ τῶν ποτὲ Ἐπισκόπων τοῦ Ἀδριανουπόλεως, ὑπὸ τοῦ Ναζιανζοῦ ἀναφέρεται ἐκεῖ ὡς τρίτος «Ὁ Βουκέλλου ἢ Βεργουλῶν ἢ Βεργούλης κατὰ τὸν Κεδρηλὸν, Ἀρχιεπίσκοπος καὶ καὶνῶς καὶν Μπαρτζάκι λέγεται ἀπέχον τῆς Ἀδρια-

(7) Ἀπᾶς τοῦ ἔτους ὁ Μητροπολίτης ἐπεσκέπτετο τὸ Λουλέβουργας ὑπὸ κωδωνοκρουσίας καὶ μὲ πανηγυρικὸν συναγεμὸν τῶν πνευματικῶν του τέκνων. Διὰ τὴν ἐποπτείαν, τὴν παρεδρεῖαν εἰς τὸ ἰδμε μετξλιεῖ ὑπὸ τὴν προεδρείαν τοῦ καὶμακάμη — ἐπειδὴ εἶναι ἔδρα ὑποδιοικήσεως — καὶ διὰ τὴν ἐκδοσιν ἀδειῶν θρησκευτικῶν γάμων ὑπῆρχε διαρκὲς ἀρχιερατικὸς ἐπίτροπος ὁρίζων καὶ τὰ πέριξ χωρία Ἀμβαλή καὶ Τρούμπεη. Κατὰ τὴν τελευταίαν πεντηκονταετίαν ἐπετρόπευσαν τὸν Μ)πολίτην ὁ Ἀρχιεμεινδρίτης Δωρόθεος, ὁ Οἰκονόμος Παπαμαργαρίτης καὶ ὁ ἐν Θεσσαλονίκῃ Οἰκονόμος Παπαθεόδωρος ὁ ἔσχατος ἀρχιερατικὸς Ἐπίτροπος ἐν Λουλέβουργας ἀπὸ 1894 μέχρι 1922.

(8) Τὸ χειρόγραφον ἐδημοσιεύθη ἐσχάτως εἰς τὸ ἐν Ἀθήναις ἐκδιδομενον ἐνικύσιον περιοδικὸν «Θρακικά».

νουπόλεως ὥρας 14, ἐνταῦθα ἐμκρτύρησεν ἡ Ἀγία Σεβαστιανή. Μηνολόγιον Σεπτεμβρίου 16».

Ὁ Θεοφιλέστατος συγγραφεὺς τῆς περιγραφῆς ἔκαμε φαίνεται σύγχυσιν τῆς Σεβαστιανῆς μετὰ τὴν Μελιτινὴν ἐκ Μαρκιανουπόλεως τῆς Θράκης, ὅπως γράφει τὸ Συναξάριον τῆς 16ης Σεπτεμβρίου. (9) Ἐὰν ὑπῆρχεν Ἀγία Σεβαστιανή Ἀρχιεπισκοπὴ θὰ ὑπῆρχε καὶ ἡ εἰκόνα τῆς μέσα εἰς τὸν Ἅγιον Δημήτριον, καὶ λίθινον κτισθέντα τὸ 1834, εἴτε κανὲν ἁγίασμα ὅπως ἐτιμῶνται αἱ παρθενομάρτυρες Κυριακή καὶ Παρασκευή. Εὐλογον θὰ ἦτο ἐπίσης νὰ συνηθίζετο τὸ ὄνομα τῆς ἀμπελοπόλεως Ἀγίας μεταξὺ τῶν χωρίων τοῦ πληθυσμοῦ τοῦ ἀπέχοντος τῆς ἡμῶν καὶ πλεον τῶν κατὰ τὴν τῆς κωμοπόλεως. Ἀλλὰ εἶναι γνωστὸν ὅτι οὐδεμία ἔφερε τὸ ὄνομα τοῦτο ἐκ τῶν δύο χιλιάδων γυναικῶν αἱ ὁποῖαι τὸ φθινόπωρον τοῦ 1922 πρὶν γίνῃ ὁ τρῦγος μετηνάστευσαν πέραν τοῦ Ἑδρου.

ΤΑ ΕΙΡΗΝΙΚΑ ΕΘΝ

ΚΑΙ ΤΑ ΕΘΝ 1912—1922

Κλείων τὴν μελέτην αὐτὴν περὶ τῆς πατρίδος μου θεωρῶ ὡς ἀξίαν λόγου τὴν διαγραφὴν τοῦ κύκλου τοῦ ἔκαμε τελευταίως ἐντὸς ἑνδεκα

(9) Ἡ Μαρκιανούπολις ἢ Μαρκιανούπολις ἦτο πρωτεύουσα τῆς κάτω Μοισίας καὶ ἔδρα Ἐπισκοπῆς περιληφθεῖσα ἀργότερον εἰς τὴν ἐπαρχίαν Θράκης καὶ ὡς ἐκ τούτου μὴ συμπεριλαμβανομένη εἰς τινὰς καταλόγους τῶν θρακικῶν πόλεων. Ἐκείτο ἐπὶ τῆς ὁδοῦ Κων)πόλεως—Οὐγγαρίας.

ἐτῶν διὰ τὴν περὶ ἀπὸ τὸ Ὁθωμανικὸν Κράτος εἰς τὴν Τουρκικὴν Δημοκρατίαν.

Τὸ Λουλέδουργας ἐπὶ 550 ἔτη ἀπετέλει εἰρηνικὸν τμήμα τῆς Αὐτοκρατορίας. Ἐκτὸς τῆς ληστρικῆς ἐπιδρομῆς τῶν Κιρτζαλίδων περὶ τὸ τέλος τοῦ ΙΗ' αἰῶνος ἐπὶ Σελήμ Γ', ὀλίγους μόνον μῆνας τοῦ 1829 καὶ 1879 ἐπαράχθη, δηλαδὴ κατὰ τὸν ἔκτον καὶ ὄγδοον ρωσοτουρκικὸν πόλεμον. Τὸ 1829 μάλιστα ὑπῆρξε καὶ εἰς συνταγματάρχης, Λουδοβίκος Κάρελς Μποντεργκ ἀποθανὼν κατὰ τὸν ἀξιωματικὸν ἐκεῖνον πόλεμον καὶ ταφεῖς ἐκεῖ ὅπως σὺν ἄλλοις γράφει ἡ ἐν τῷ ἀυλόγυρῳ τῆς Ἐκκλησίας (10) ἐπιτύμβιος ἐπιγραφή του χαραγμένη ἐπὶ μαρμάρου τετραγώνου μὲ ὕψος πλάτος καὶ πλάτος ἑνὸς μέτρου, λατινιστὶ καὶ ρωσιστὶ ἐπὶ δύο ἀντιθετῶν πλευρῶν τοῦ μνημείου, τὸ ὁποῖον εἶχει μαρμάρινον ὀκτὼ ἑκατοστομέτρων ἐπιστέγασμα ὁμοιάζον πεπιεσμένον κιονόκρανον, τὸ ἴδιον δὲ ἀ-

(10) Εἰς τὸν ἀυλόγυρον τοῦ ναοῦ ὑπῆρχε τὸ πέτρινον τετράγωνον κωδωνοστάσιον καὶ ἀριστερὰ τοῦ ἀπλοῦν ξύλινον κτίριον ἢ Ἀστική Σχολὴ τῶν Ἀρρένων. Ἐκεῖ μετὰ τὴν κατάργησιν τοῦ ἀλληλοδιδακτικοῦ συστήματος ἐδίδαξαν κατὰ τὴν τελευταίαν πεντηκονταετίαν ὁ Γιαννόπουλος ὁ Καλλίας, ὁ Τρυφωνίδης ὁ Χριστοφίδης, ὁ Σταυρόπουλος, ὁ Κ. Βογάζ, ὁ Ι. Περισσοράτης, ὁ Ε. Τσαννίδης καὶ οἱ ἐντόπιοι Γ. Γεωργιάδης, Μ. Τουμποαλίδης, Α. Κοσμίδης, Α. Ἀλεξανδρίδης, Α. Γ. Ασόντιος, Χ. Σταματιάδης, Α. Κλαφίδης, Α. Ζαχαριάδης, Γ. Σαζανίδης καὶ Ι. Παπαθεοδώρου.

νεστραμμένον ὡς βάσιν. Κατὰ δὲ τὸν ὄγδοον ρωσοτουρκικὸν πόλεμον μετὰ τὸν Κοζάκων καὶ Κιρκασιῶν ἀψιμαχίαι ἀσήμενοι καὶ ἀθρόα εἰσβολὴ πεινασμένων προσφύγων ἐτρομοκράτησαν τὴν κωμόπολιν ἐπὶ μίαν ἐβδομάδα.

Ἐνῶ λοιπὸν ἀπὸ τοῦ 1361 μέχρι τοῦ 1912 ἐλάχιστα ἐπαράχθη ἡ εἰρηνικὴ γεωργικὴ καὶ ἡ ἐσχάτως



Παπᾶ Θεόδωρος ἀρχ. Ἐπίτροπος

προαχθεῖσα ἀλματωδῶς ἐμπορικὴ ζωὴ τῆς κωμοπόλεως ὅπως τοῦναντίον ἐντὸς τῶν ἐτῶν 1912 ἕως 1922 ἔσχε τύχην περιέργου καὶ περιπετειώδη. Κατελήφθη ὑπὸ τοῦ βουλγαρικοῦ (1912) τοῦ ὀθωμανικοῦ (1913) τοῦ διασυμμαχικοῦ (1919) καὶ (1922) καὶ τοῦ Τουρκικοῦ (1922) στρατοῦ.

Καὶ ἡ μὲν βουλγαρικὴ κατάληψις προηγῆθη τῆς συνθήκης τοῦ Λονδίνου (1913 Ἀπρίλιος) δυνάμει τῆς ὁποίας ἡ πέραν τῆς γραμμῆς ΑἼνου-Μηδείας Θράκη παρεδίδοτο εἰς τὰς Μεγάλας Δυνάμεις, αἵτινες θὰ ἐμολοῶν τὰς καταληφθείσας ὀθωμανι-

κάς χώρας μεταξύ τῶν συμμάχων βαλκανικῶν Κρατῶν, ὁπότε τὸ Λουλέδουργας θὰ περιήρχετο ὑπὸ τὴν Βουλγαρίαν. Ἡ δὲ ἄνευ αἰματοχυσίας **ὀθωμανικὴ** κατοχὴ προηγήθη τῆς ἐπιστροφῆς του εἰς τὴν ὀθωμανικὴν Πατρίδα διὰ τῆς συνθήκης τοῦ Βουκουρεστίου (1913 Ἰούλιος) ἡ πρώτη διασυμμαχικὴ προηγήθη τῆς Συνθήκης τῶν Σεβρῶν (1919 Ἰούνιος) διὰ τῆς ὁποίας προσηρτήθη εἰς τὸ Ἑλληνικὸν Κράτος ὁπότε καὶ ἔλαβε τὴν παλαιὰν ὀνομασίαν **Ἀρκαδιούπολις** (1919 1922) (11) καὶ μετὰ τὴν ἀναχωρῆσιν τῶν Μουδανίων (1922 Ὀκτώβριος) κατελήφθη εἰρηνικῶς ὑπὸ ἀποσπασματός τοῦ γαλλικοῦ στρατοῦ. Ἐκ μέρους τῶν συμμάχων Δυνάμεων διὰ τὴν παραδοθῆ μετὰ δεκαπέντε ἡμέρας εἰς τὸν νικηφόρον στρατὸν τῆς Ἀγκύρας.

Ἡ τελευταία αὐτὴ κατοχὴ προηγήθη τῆς ἐπισήμου ἐπανόδου τοῦ Λουλέδουργας εἰς τὴν τουρκικὴν Πατρίδα διὰ τῆς συνθήκης τῆς Λωζάννης (24 Ἰουλίου 1923).

Η ΕΝΔΟΞΟΣ ΣΗΜΑΙΑ

Ἐκτοτε τῆς σφριγώσης Τουρκικῆς Δημοκρατίας ἡ σημαία, ἐν τῷ μέσῳ τῆς ὁποίας ἡ μηνοειδὴς σελήνη ἐναγκαλίζεται τὸ ἄσπρον, αἰσιῶς κυματίζει εἰς τὴν κορυφὴν τοῦ ὀρθανοῦ πύργου.

(11) Ὁ Σκοπός, τὸ Κουρί, ἡ Ἀρετοῦ, ἢ Μηχανιώνα ἐτιμήθησαν διὰ νέων ὁμωνύμων συνοικισμῶν πέραν τοῦ Ἑβρου, ἐνῶ τὸ ἱστορικὸν ὄνομα τῆς Ἀρκαδιουπόλεως δὲν ἐδόθη παρὰ μόνον εἰς ἓνα ἄσημον δρόμον ἔξω τῶν πειχθῶν τῆς Θεσσαλονίκης καὶ εἰς μίαν ὁδὸν τῆς Κομοτινῆς ὅπου ἐγκατεστάθη μέρος τῆς ἀστικῆς τάξεως τῶν Ἀρκαδιουπολιτῶν. Τὸ ἄλλο τμήμα διασπάρη εἰς τὴν Δράμαν καὶ Θεσπώνην, ὃ δὲ γεωργικὸς κόσμος εἰς τὰς μακρὰς θοινὰς πεδιάδας.

Κατὰ τὸ θέρος δέχεται τὰς θωπείας τῶν ἐτησίων, ποὺ διευκολύνουν τὸ ἀπογευματινὸν λύχνισμα εἰς τὰ ἀλώνια, τὸν δὲ χειμῶνα τὰς παγερὰς πνοὰς τοῦ **Θρηάκοιο βορέα** ὃ ὁποῖος φυσᾷ ἀπὸ τὰς κεφαλὰς τοῦ Τεάρου. (12)

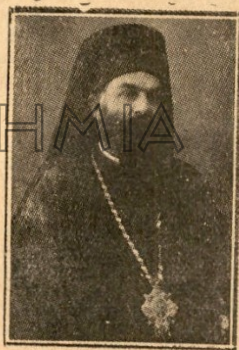
† Ὁ Ἑλαίας ΑΓΑΘΑΓΓΕΛΟΣ

12 Περί Τεάρου ἐγράφησαν ἀνακρίβειαι ἐξ ἀφορμῆς τῆς ὑπὸ τοῦ Μελισσηνοῦ Χριστοδοῦλου ἐκδόσεως τοῦ ἔργου «Ἡ Θράκη καὶ αἱ Σαράντα Ἐκκλησίαι.» Ὁ Σαμαρτζίδης πιθανολογῶν ἐτοποθετεῖ τὰς πηγὰς τοῦ πλησίον τῶν Σαράντα Ἐκκλησιῶν, ἐπειδὴ ὁ Ἡρόδοτος γράφει ὅτι αἱ πηγαὶ εἶναι σαράντα πηγὰς δύο! Ἄλλος πάλιν ἄρθρο γράφει ἐν τῇ ἐφημερίδι «Κων/πολις» τὸν Κοντάβεστον καὶ τὸν Τεάρον θεωρεῖ πηγὰς ὄντας ἀπὸ τὴν Γένναν καὶ τὸ Μονάρχισαρ χωρὶς νὰ διασαφηνίσῃ. Ὁ Χάμπερ δοῖσι πηγὰς τοῦ Τεάρου τὰς αὐτὰς τῆς Βρύσεως (Μονάρχισαρ) ὃ δὲ Βλάσιος Σκορδελῆς εἰς τὰς Θρακικὰς μαζέτας τοῦ πλανώμενος, γνωρίζει ὅτι οἱ Τεκέδες εἶναι ὁ Κοντάβεστος τοῦ Ἡροδότου. Καὶ αὐτὸς ὁ Ἡρόδοτος δὲν εἶναι ἀκριβὴς εἰς τὴν καταμέτρησιν τῆς θέσεως τῶν πηγῶν, αἱ ὁποῖαι γράφει ὅτι ἐξ Ἰσου ἀπέχουν ἀπὸ τὴν Ἀπολλωνίαν τοῦ Εὐξείνου καὶ ἀπὸ τὴν Πέρινθον τῆς Προποντίδος. Διότι ἡ Πέρινθος εἶναι πλησιεσττέρα. Ἐδέχθη τὴν περὶ Τεάρου γνώμην τοῦ Μελισσηνοῦ Χριστοδοῦλου ὡς λογικωτέραν. Διότι ἐάν διὰ γεωλογικῶς λόγους ἐχάθησαν αἱ θερμαὶ πηγαὶ καὶ ἡλαττώθῃ ὁ ἀριθμὸς τῶν 38 πηγῶν εἰς 21, διὰ τοὺς αὐτοὺς λόγους ὅπου θέτω ἡλλαξὲ καὶ ἡ κλίσις τοῦ ἐδάφους, καὶ ἐχωρίσθῃ ὁ Τεάρος εἰς δύο ρεύματα, τὸ ἐκ Γέννης καὶ τὸ ἐκ Βρύσεως. Ἐπειδὴ δὲ τὸ πρῶτον ἔχει 16 πηγὰς τὸ δὲ δεῦτερον μόνον 5, τὸ ὄνομα πρέπει νὰ δοθῇ εἰς τὸν μεῖζονα, ὡς ἔγραψεν ὁ Μελισσηνὸς μὴ συμφωνῶν μετὰ τὸν Χάμπερ καὶ τὸν Λαμπουσιάνην οἱ ὁποῖοι θεωροῦν διάδοχον τοῦ Τεάρου τὸ ρεῦμα τῶν 5 πηγῶν, στηριζόμενοι εἰς τὸ ὅτι καὶ αὐτὸ χύνεται εἰς τὸν Κοντάβεστον.

ΒΙΟΓΡΑΦΙΚΟΝ ΣΗΜΕΙΩΜΑ

ΕΠΙΣΚΟΠΟΥ ΕΛΑΙΑΣ ΑΓΑΘΑΓΓΕΛΟΥ

Ἐγεννήθη ἐκ πατρὸς ἱερέως Θεοδώρα ἐν Λουλέδουργας τῆς Θράκης τῷ 1885, διακούσας ἐν τῇ πατρίδι του τὰ πρῶτα μαθήματα καὶ ἐν Ἀδριανουπόλει τὰ γυμνασιακὰ. Μερίμνη τοῦ Ἀπόλεως Κυρίλλου εἰσήχθη εἰς τὴν Θ. Σχολὴν Χάλκης ἐξ ἧς ἀπεφοίτησε τῷ 1909, ὑπηρετήσας ὡς κληρικός ἐν Χαλκηδόνι, Πέραν



καὶ Γαλατᾶ. Ἐγρημάτισε καθηγητῆς τῶν ἱερῶν ἐν τῷ Ἀρρεναγωγείῳ Χαλκηδόνος, ἐν τῷ Λυκείῳ τοῦ Φῶρ καὶ ἐν τῷ Παρθεναγωγείῳ Τ. Βαρείδου. Ἐπειτα ἐν τοῖς Γυμνασίοις Ἀπόλεως ἐν τῇ σχολῇ Μέλα καὶ τῷ Κεντρικῷ Π]γείῳ Σταυροδρομίου. Ἐχειροτονήθη διάκονος τῷ 1909 ὑπὸ τοῦ Χαλκηδόνος Γερμανοῦ, πρεσβύτερος ὑπὸ τοῦ Καρδαμύλων Ἰωακείμ τῷ

1924 μετονομασθεὶς ἀπὸ Ἰωάννου Ἀγαθάγγελος καὶ ψηφισθεὶς Ἐπίσκοπος Ἐλαίας τὴν 15 Ἀπριλίου 1926 ἐχειροτονήθη τῷ Σαββάτῳ τοῦ Λαζάρου ὑπὸ τῶν Νεοκαισαρείας Ἀμβροσίου, Σηλυδρίας Εὐγενίου καὶ Ἰμβρου Ἰακώβου, ἀναλαβὼν τὰ καθήκοντα Ἀρχιερ. Προϊσταμένου ἐν Γαλατᾷ, θικοῦ εὐρίσκεται μέχρι σήμερον.

Ἐπὶ τὴν ιδιότητα ταύτην διετέλεσε μέλος τῆς Π.Κ.Ε. Ἐπιτροπῆς ἐπὶ τετραετίαν, ἐπὶ τετράμηνον δὲ καὶ ἀναπληρωτῆς Πρόεδρος αὐτῆς, πρὸς τοῦτοις δὲ καὶ Ἐπόπτης τῶν Νέων τῆς Ἀρχ]πῆς ἐπὶ δεκάπεντάμηνον.

Καλλιεργῶν τὸ κήρυγμα ἔχει ἀνεκδοτὸν ὕλικόν σημειώσεων ὑπερ-τριακοσίων λόγων καὶ ὁμιλιῶν, ἔχει δὲ δημοσιεύσει μέχρι τοῦδε εἰς ἐφημερίδας καὶ περιοδικὰ πλεῖστα ἡθικοθηρησκευτικὰ ἄρθρα, μαρτυροῦντα εὐρείαν κλασικὴν καὶ πατερικὴν μόρφωσιν, μελετηρότητα καὶ καλλιέπειαν.

Ἐκ τῶν ἄρθρων τούτων τὰ 65 ἐξεδόθησαν εἰς δύο τομίδας ὑπὸ τὸν τίτλον «Θρησκεία καὶ Ζωή».

Ἡ ἐν τῇ ἐπικαίρῳ ἐνορίᾳ Γαλατᾷ δράσις τοῦ Ἀγίου Ἐλαίας ἐπηνέθη διὰ τοῦ ὑπ' ἀρ. πρ. 845 καὶ ἡμερομ. 22 Ἀπριλίου 1933 σεπτοῦ Π)αρχικοῦ πιττακίου Φωτίου τοῦ Β'.

Ἐκδίδεται φιλοτίμῳ δαπάνῃ τῶν ἐν Θεσσαλονίκῃ
ἐριτίμων Ἀδελφῶν Π. ΠΕΖΑ

ΑΚΑΔΗΜΙΑ



ΑΘΗΝΩΝ