

ΣΥΝΕΔΡΙΑ ΤΗΣ 5ΗΣ ΝΟΕΜΒΡΙΟΥ 1998

ΠΡΟΕΔΡΙΑ ΑΓΑΠΗΤΟΥ Γ. ΤΣΟΠΑΝΑΚΗ

ΠΛΗΡΟΦΟΡΙΚΗ.— Προκαταρκτική μελέτη και σχεδιασμός ιστοσελίδας (web site) του διεθνούς προγράμματος μελέτης της Παγκόσμιας Μεταβολής (Global Change-IGBP) και της Έπιτροπής Έρευνών του Διαστήματος της Ακαδημίας Αθηνών, υπό του Ακαδημαϊκού Π. Θεοχάρη, και του Β. Τριτάκη, Π. Νάστο, Π. Μανειώτη*.

Κύριοι Συνάδελφοι,

Έχω την τιμή να σάς παρουσιάσω την Πρώτη Πειραματική μὲν ἀλλὰ πλήρη ηλεκτρονική σελίδα τῶν ὑπὸ τὴν προεδρία μου ἐπιτροπῶν τῆς Ακαδημίας Αθηνῶν Μελέτης τῆς Παγκόσμιας Μεταβολῆς (Global Change - IGBP) καὶ Ἐρευνῶν τοῦ Διαστήματος. Ἡ σελίδα αὐτὴ δημιουργήθηκε στὸ πλαίσιο ἐρευνητικοῦ προγράμματος ΠΕΝΕΔ-95 τοῦ ὁποῖου εἶμαι ἐπιστημονικὸς ὑπεύθυνος. Τὸ πρόγραμμα αὐτὸ ἄρχισε νὰ λειτουργεῖ ἀμέσως μετὰ τὴν ἀνακοίνωση τῆς ἀποδοχῆς καὶ χρηματοδότησής του ἀπὸ τὴν Γενικὴ Γραμματεία Ἐρευνας καὶ Τεχνολογίας (ΓΓΕΤ), μὲ τὴν ἀπόφαση ὑπ' ἀριθ. 136ΕΡΕ/5.1.96 καθὼς καὶ μὲ τὴν ἐνεργοποίηση σχετικοῦ προγράμματος ὑποστήριξης μὲ τὸν τίτλο «Ἀνάπτυξη Ἡλεκτρονικῆς Βάσεως Δεδομένων καὶ Ἐγκατάστασης Ἀνοιχτοῦ Συστήματος Ἐπικοινωνίας καὶ Ἀνταλλαγῆς Πληροφοριῶν» (κωδικὸς προγράμματος 200/345 Δημ. Ἐπενδ. πρ. 5.1), ποὺ χρηματοδοτεῖται ἀπὸ τὴν Ἐπιτροπὴ Ἐρευνῶν τῆς Ακαδημίας Αθηνῶν (ΕΕ/ΑΑ).

Ἡ μελέτη καὶ ὁ σχεδιασμὸς τῆς σελίδας ἔγινε ἀπὸ τὸν ἐρευνητὴ τοῦ ΚΕΑΕΜ κ. Βασίλειο Τριτάκη καὶ ἡ ἐκτέλεση τοῦ προγράμματος ἀπὸ τοὺς ἐξωτερικοὺς συνεργάτες κ.κ. Παναγιώτη Νάστο, Δρ. Φυσικὸ - Μετεωρολόγο καὶ Πέτρο Μανειώτη, Καθηγητὴ Πληροφορικῆς Μέσης Ἐκπαίδευσως.

Ἀρχικὸς σκοπὸς τοῦ Προγράμματος ΠΕΝΕΔ ἦταν ἡ ἐξυπηρέτηση δύο βασικῶν Ἐπιτροπῶν τῆς Α/Α, τῆς Ἐπιτροπῆς Ἐρευνῶν τοῦ Διαστήματος καὶ τῆς Ἐπι-

* P.S. THEOCARIS, B. TRITAKIS, P. NASTOS, P. MANESIOTIS. — Preliminary study and Design of a web site model for the international Geosphere Biosphere Program (IGBP) and the Committee for Space Research of the Academy of Athens.

τροπής Μελέτης της Παγκόσμιας Μεταβολής (International Geosphere Biosphere Program. Global Change) ή IGBP. Η έξυπνη χρήση άφοροϋσε διάχυση πληροφοριών σχετικών με την 'Αστρονομία, 'Αστροφυσική, Περιβάλλον, Διάστημα κλπ. μέσα από το δίκτυο INTERNET με σκοπό την ενημέρωση έρευνητικών ομάδων και έπιστημόνων γενικότερα που τους ένδιέφεραν τὰ παραπάνω θέματα.

Το πρόγραμμα αυτό εκτός από την ηλεκτρονική ενημέρωση που προσφέρει στους χρήστες του σκοπό έχει να υπογραμμίσει τις τεράστιες δυνατότητες της ηλεκτρονικής επικοινωνίας που προσφέρονται στην 'Ακαδημία 'Αθηνών, τις όποιες δυστυχώς η 'Ακαδημία δέν έχει ακόμη αποδεχθεί, πολύ δέ περισσότερο έμμεταλλευτεί.

Είναι πλέον προφανές ότι οι παραδοσιακοί τρόποι επικοινωνίας π.χ. αλληλογραφία, τηλεγραφία, τηλεομοιοτυπία (fax), τηλεφωνική επικοινωνία βρίσκονται σέ παρακμή. Οί σύγχρονοι τρόποι επικοινωνίας αποτελούν πέρα από την άπλή ανταλλαγή μηνυμάτων, την ταυτόχρονη ανταλλαγή εικόνων, ήχων και πάσης φύσεως σχημάτων και γραφικών. Επίσης την άποστολή μεγάλων αρχείων με κάθε είδους δεδομένα, την πρόσβαση σέ βιβλιοθήκες και την έν τοϋ μακρόθεν όπτική και ήχητική έπαφή άπομακρυσμένων συνεργατών, την λεγόμενη τηλεσύσκεψη.

Τις δυνατότητες αυτές που μηδενίζουν τον χρόνο, τις άποστάσεις και τις διατυπώσεις μπορούν να τις προσφέρουν μόνο τὰ δίκτυα τών ηλεκτρονικών υπολογιστών. Δέν είναι ύπερβολή να υπογραμμίσω ότι όποιοι άρνηθοϋν ή όλιγορήσουν να υιοθετήσουν τις νέες αυτές τεχνολογίες επικοινωνιών είναι καταδικασμένοι σέ επικοινωνιακή άπομόνωση. Πληθαίνουν συνεχώς τὰ περιστατικά όπου έπιστολές και fax που άποστέλλονται σέ συνεργάτες και ιδρύματα τοϋ έξωτερικού παραμένουν άναπάντητα διότι, όλες πλέον οι άπαντήσεις δρομολογούνται μέσω ηλεκτρονικού ταχυδρομείου.

Πληθαίνουν επίσης τὰ έπιστημονικά περιοδικά που δημοσιεύουν τὰ άρθρα τους σέ ηλεκτρονική μορφή μέσω δικτύων καθώς επίσης και οι άναγγελίες έρευνητικών προγραμμάτων σεμιναρίων, συνεδρίων κλπ., που δίνονται πλέον μόνο σέ ηλεκτρονική μορφή μέσω List Servers, δηλ. άποστέλλουν τις άναγγελίες αυτές μέσω ηλεκτρονικού ταχυδρομείου μόνο σέ όσους έχουν δηλώσει άνάλογες διευθύνσεις. 'Επειδή είναι πλέον ή βέβαιον ότι ή υιοθέτηση τών νέων αυτών τεχνολογιών θα γίνει ούτως ή άλλως, κύριος στόχος τοϋ έρευνητικού προγράμματος, τοϋ όποιου έχω την εύκαιρία να σας άνακοινώσω τὰ πρώτα άποτελέσματα, είναι ή πειραματική - πιλοτική προσπάθεια εισαγωγής τών νέων αυτών τεχνολογιών στο χώρο της 'Ακαδημίας 'Αθηνών. Το πρόγραμμα αυτό έχει σκοπό να προλειάνει το έδαφος, να εκπαιδεύσει κατάλληλο προσωπικό και να άποκτηθεί ή κρίσιμη μάζα έμπειρίας για την δημιουργία τοϋ κατάλληλου τεχνολογικού υπόβαθρου. Παράλληλα να διερευνηθοϋν τὰ όρια

μέχρι τὰ ὅποια μπορεῖ νὰ ἀναπτυχθεῖ ἡ δικτυακὴ ἐπικοινωνία μὲ τὰ ὑπάρχοντα μέσα καὶ νὰ ἀποτιμηθοῦν οἱ ἀνάγκες γιὰ περαιτέρω ἐπέκταση καὶ βελτίωση.

Τὸν ρόλο τοῦ πρωτοπόρου ἀλλὰ καὶ τοῦ πειραματόζωου ἂν θέλετε ἐπαιζαν οἱ ὑπὸ τὴν Προεδρία μου Ἐπιτροπὲς Ἐρευνῶν τοῦ Διαστήματος καὶ Μελέτης τῆς Παγκόσμιας Μεταβολῆς.

Οἱ Ἐπιτροπὲς αὐτὲς στὴν προσπάθειά τους νὰ σπάσουν τὸ τῆχος τῆς ἠλεκτρονικῆς ἐπικοινωνίας ἀπομόνωσης διεκδίκησαν καὶ ἐξασφάλισαν ἀπὸ τὴν ΓΓΕΤ ἓνα πρόγραμμα ΠΕΝΕΔ-95 ὕψους 8.000.000 δρχ., καθὼς ἐπίσης καὶ τὴν ἐπικουρικὴ ὑποστήριξη τῆς Ἐπιτροπῆς Ἐρευνῶν τῆς Ἀκαδημίας Ἀθηνῶν. Μὲ τοὺς πόρους αὐτοὺς ἐγκατέστησαν στὸ Κέντρο Ἐρευνῶν Ἀστρονομίας καὶ Ἐφαρμογῆς Μαθηματικῶν (ΚΕΑΕΜ) στὴν ὁδὸ Ἀναγνωστοπούλου 14, ἓνα τοπικὸ δίκτυο ἠλεκτρονικῶν ὑπολογιστῶν, ἀποτελούμενο ἀπὸ ἓνα Server Pentium 200 Pro καὶ τρία τερματικά Pentium 100 MHz, τὸ ὁποῖο φαίνεται παραστατικὰ στὸ σχῆμα 1.

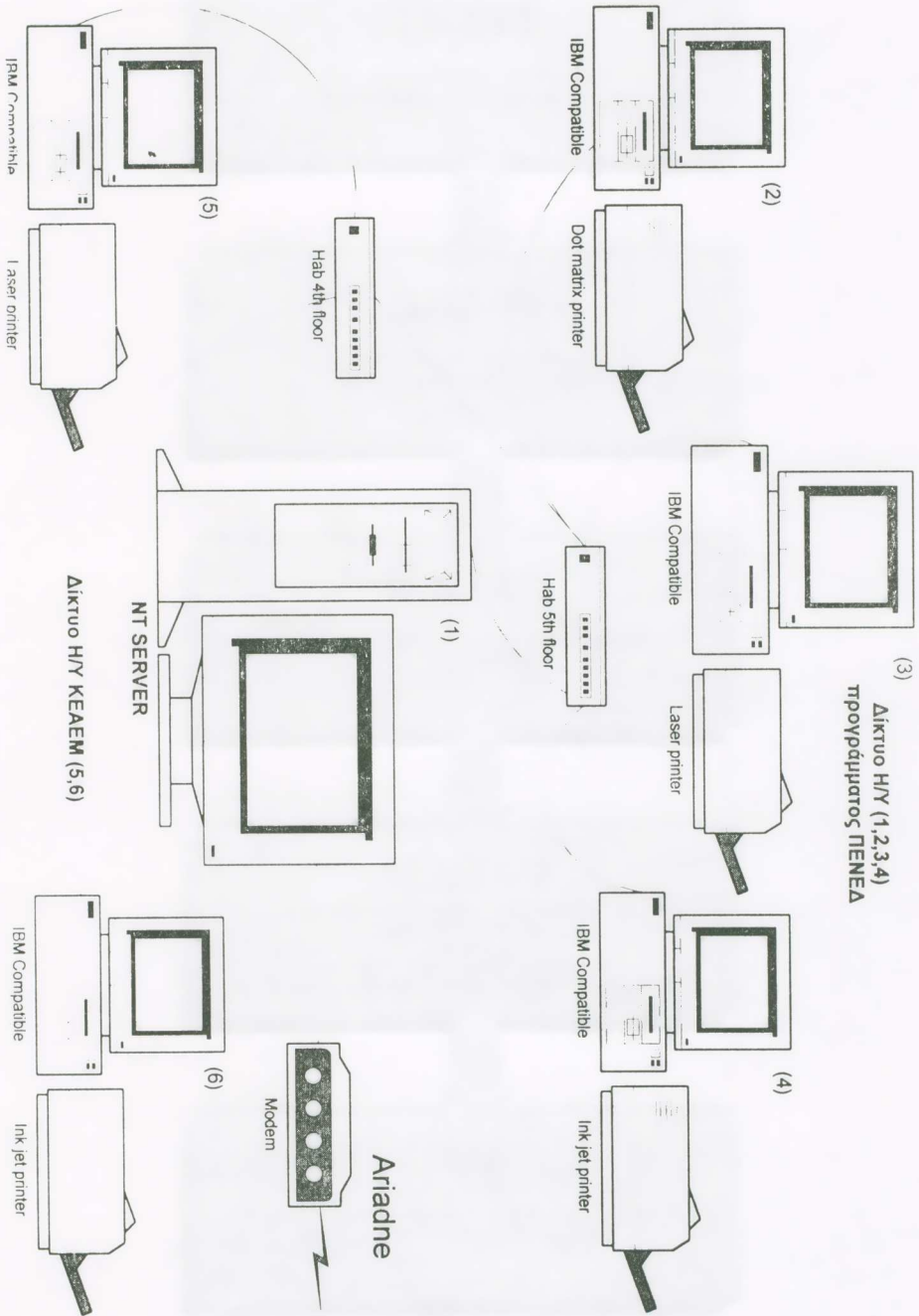
Στὴν συνέχεια ἐγκαταστάθηκαν τὰ ἀπαραίτητα ἐργαλεῖα λογισμικοῦ ὅπως δικτυακὰ WINDOWS-NT, προγράμματα ὑποστήριξης INTERNET καὶ ἠλεκτρονικοῦ ταχυδρομείου (Netscape καὶ Pegasus). Μετὰ τὴν ἐγκατάσταση τοῦ κατάλληλου λογισμικοῦ καὶ τὶς ἀπαραίτητες ρυθμίσεις ἐπετεύχθη ἐπαφὴ μὲ τὸ δίκτυο ARIADNE ποὺ ἐδρεύει στὸ Δημόκριτο καὶ μέσω αὐτοῦ στὸ δίκτυο INTERNET Ἐπιπλέον δημιουργήθηκε διεύθυνση ἠλεκτρονικοῦ ταχυδρομείου μέσω τῆς ὁποίας ἄρχισε ἡ ἀποστολὴ καὶ λήψη μηνυμάτων πρὸς καὶ ἀπὸ συνεργάτες διαφόρων ἐλληνικῶν καὶ ξένων ἐργαστηρίων. Στὸ σχῆμα 2 παρουσιάζεται διαγραμματικὰ ὅλη διαδικασία προετοιμασίας τῆς ἰστοσελίδας.

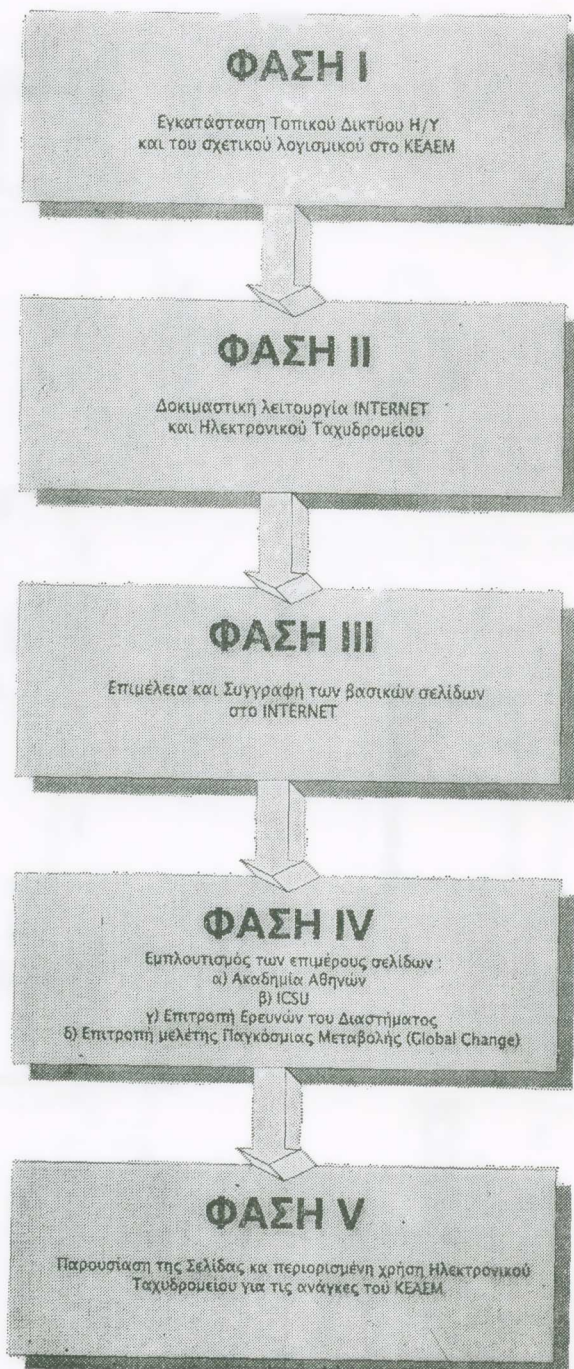
Μόλις ἐπιβεβαιώθηκε τὸ ἐφικτὸ τῆς ἐπικοινωνίας, ἄρχισε ἡ κατασκευὴ τῆς ἰστοσελίδας ἡ ὁποία τὴν στιγμή αὐτὴ ἔχει τὴν ἐξῆς διάταξη:

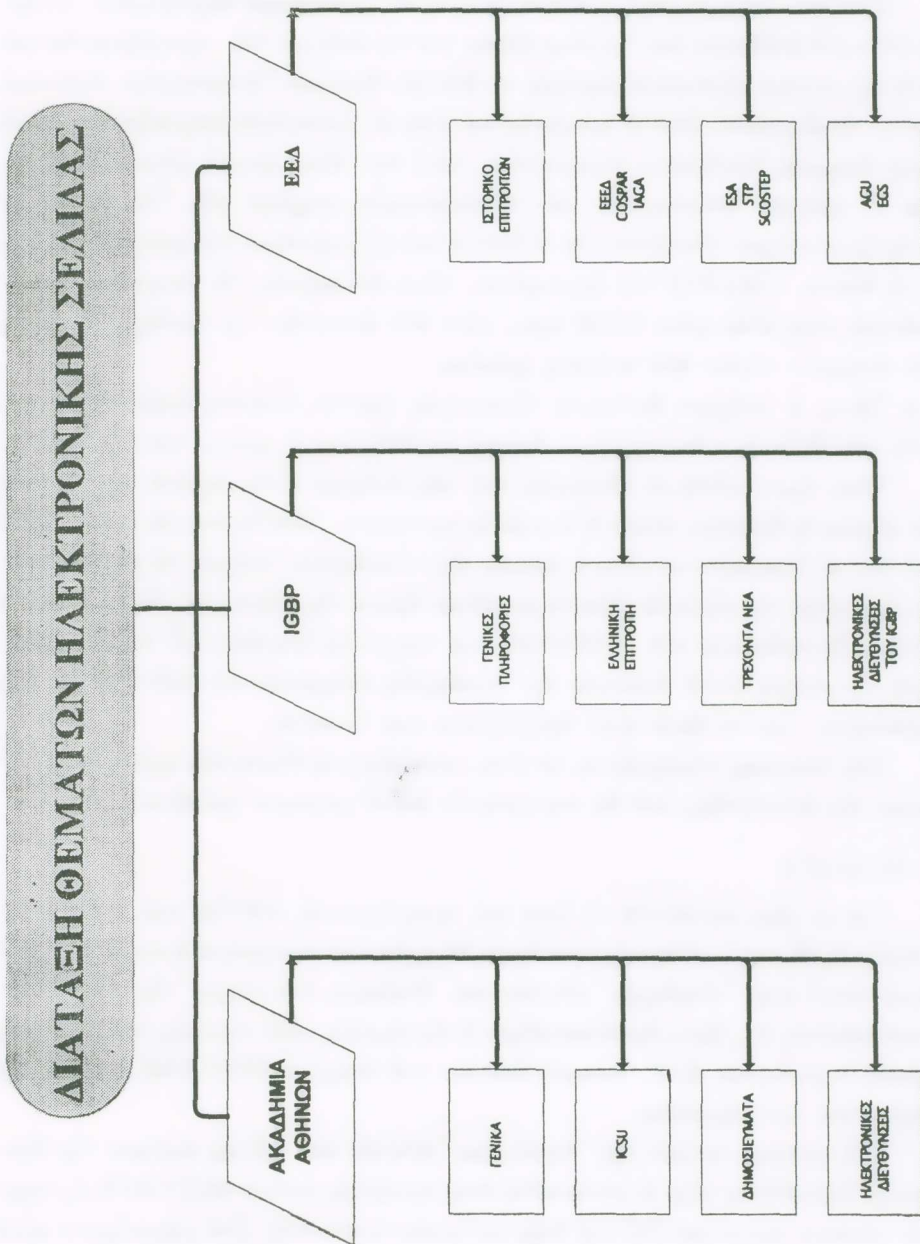
Ἀπὸ τὸ σχῆμα 3 προβάλλουν ἀνάγλυφα οἱ τεράστιες δυνατότητες ποὺ παρέχει ἡ ἠλεκτρονικὴ ὀργάνωση τῶν ἐπικοινωνιῶν. Ἡ υἱοθέτηση τῶν νέων αὐτῶν τεχνολογιῶν εἶναι πλέον ἐπιβεβλημένη ἐκ τῶν πραγμάτων, διότι ἀπλούστατα σὲ λίγο ἐλάχιστοι θὰ χρησιμοποιοῦν τὰ κλασσικὰ μέσα ἐπικοινωνίας καὶ καμμιά πληροφορία δὲν θὰ διακινεῖται σὲ ἔντυπη μορφή.

Κλείνοντας τὴν παρουσίαση αὐτὴ θὰ ἤθελα νὰ συνοψίσω τὰ συμπεράσματα ποὺ προέκυψαν κατὰ τὰ δύο χρόνια ἐφαρμογῆς τοῦ προγράμματος σχεδιασμοῦ, ἐγκατάστασης καὶ ἐμπλουτισμοῦ τῆς ἰστοσελίδας τῆς Ἀκαδημίας Ἀθηνῶν.

Κατ' ἀρχὴν ἡ ἔρευνα ἀπέδειξε ὅτι ἡ Ἀκαδημία Ἀθηνῶν διαθέτει ἐπαρκῆ ὑποδομὴ καὶ ἐμπειρία γιὰ νὰ ὀργανώσει, λειτουργήσει καὶ διαχειριστεῖ ἓνα σύγχρονο δίκτυο προσαρμοσμένο στὶς ἀνάγκες τῆς.







Ἡ ὑποδομὴ ποὺ δημιουργήθηκε μὲ τὸ παρὸν ἐρευνητικὸ πρόγραμμα εἶναι ἀρκετὴ γιὰ νὰ ὑποστηρίξει μιὰ ἠλεκτρονικὴ σελίδα τῆς Ἀκαδημίας.

Ἐκεῖ ποὺ ὑπάρχει μεγάλη ἀδυναμία εἶναι τὸ ἠλεκτρονικὸ ταχυδρομεῖο. Ὑπάρχει μόνον μιὰ διεύθυνση ποὺ δημιουργήθηκε γιὰ τὶς ἀνάγκες τοῦ προγράμματος καὶ αὐτὴ τὴν στιγμή ἐξυπηρετεῖ μερικῶς τὸ Κέντρο Ἐρευνῶν Ἀστρονομίας. Κανονικὰ ὅλοι οἱ ἀκαδημαϊκοί, ὅλοι οἱ ἐρευνητὲς καὶ ὅλες οἱ διοικητικὲς ὑπηρεσίες πρέπει νὰ ἔχουν ἀτομικὲς διευθύνσεις ἐπικοινωνίας, κάτι ποὺ εἶναι ἀρκετὰ εὐκόλο νὰ γίνηι.

● Οἱ γραμμὲς ἐπικοινωνίας τῶν περιφερειακῶν κτηρίων τῆς Ἀκαδημίας μὲ τὸ κεντρικὸ κτήριο ὅπου βρίσκεται ὁ Server ποὺ χρησιμοποιεῖ τὴν κεντρικὴ γραμμὴ μὲ τὸ δίκτυο ARIADNE τοῦ Δημοκρίτου, εἶναι ἀνεπαρκεῖς. Ἡ θεωρητικὴ χωρητικότητά τους εἶναι μόνον 19200 bps., κάτι ποὺ ἀποκλείει τὴν ταυτόχρονη χρῆση τῶν γραμμῶν αὐτῶν ἀπὸ πολλοὺς χρῆστες.

● Τέλος, ὁ ὑπάρχων δικτυακὸς ἐξοπλισμὸς (server, routers, modems, ἐσωτερικὲς καλωδιώσεις κ.λπ.) χρήζουν ἀμεσης ἀναβάθμισης ἢ ὀλικῆς ἀντικατάστασης.

Ὅλες ὅμως αὐτὲς οἱ ἀδυναμίες ποὺ σᾶς ἀνέφερα εἶναι τεχνικὰ προβλήματα ποὺ εὐκόλα ἢ δύσκολα, φτηνὰ ἢ ἀκριβὰ ξεπερνιοῦνται. Ἐκεῖνο ποὺ θὰ πρέπει πάνω ἀπὸ ὅλα νὰ ἐξασφαλιστεῖ εἶναι ἡ θέληση τῆς Ἀκαδημίας Ἀθηνῶν νὰ μὴν ἀποκτήσει τὸ θλιβερὸ προνόμιο νὰ εἶναι τὸ μοναδικὸ ἴδρυμα τῆς χώρας ποὺ δὲν θὰ διαθέτει στοιχειώδη πρόσβαση στὸ INTERNET καὶ ὑπηρεσίες ἠλεκτρονικοῦ ταχυδρομείου. Ἀπὸ τὴν στιγμή ποὺ ἡ Διοίκηση τῆς Ἀκαδημίας ἀποφασίσει νὰ υἱοθετήσῃ τὶς νέες τεχνολογίες, ὅλα τὰ ἄλλα εἶναι προβλήματα ποὺ λύνονται.

Στὶς ἐπόμενες παραγράφους θὰ γίνηι λεπτομερὴς ἀνάλυση τῶν κυριότερων ἐνοτήτων τῆς ἰστοσελίδας, καὶ θὰ περιγραφοῦν ἀπλοὶ χειρισμοὶ πρόσβασης σὲ αὐτή.

1. Εἰσαγωγή

Γιὰ νὰ γίνηι κατανοητὸ τὸ ἔργο τοῦ προγράμματος ΠΕΝΕΔ καὶ τῆς ἐπιστημονικῆς ομάδος ποὺ τὸ πραγματοποιήσει, θὰ πρέπει νὰ περιγραφεῖ ἡ κατάσταση ποὺ ἐπικρατοῦσε στὴν Ἀκαδημία Ἀθηνῶν καὶ ἰδιαιτέρως στὸ κτήριο τῆς ὁδοῦ Ἀναγνωστοπούλου 14, ὅπου ἐγκαταστάθηκε ὁ ἐξοπλισμὸς, ἀπὸ πλευρᾶς πληροφορικῆς δηλαδὴ τεχνολογίας H/Y, τοπικοῦ δικτύου καὶ ὑπαρξῆς INTERNET, κατὰ τὴν ἐναρξὴ τοῦ προγράμματος.

Στὸ κεντρικὸ κτήριο τῆς Ἀκαδημίας Ἀθηνῶν καὶ γιὰ τὶς ἀνάγκες τῆς Κεντρικῆς Βιβλιοθήκης εἶχε ἐγκατασταθεῖ ἕνας κεντρικὸς server MOTOROLA, περὶ ποῦ τέσσερα τεμαχικὰ PC καὶ ἕνας κεντρικὸς ἐκτυπωτής. Στὰ μηχανήματα αὐτὰ ἀναπτύχθηκε τὸ λογισμικὸ ADVANCE, ποὺ ἀποτελεῖ ἐξειδικευμένο πρόγραμμα ὀργάνωσης βιβλιοθηκῶν.

Για να μπορεί το παραπάνω λογισμικό να είναι προσβάσιμο σε όλους τους έρευνητές των Κέντρων, η εταιρεία που είχε αναλάβει το όλο έργο, εγκατέστησε δίκτυο μεταξύ των διαφόρων κτηρίων της 'Ακαδημίας 'Αθηνών χρησιμοποιώντας στο κεντρικό κτήριο τρία routers SMARTSERVER και αντίστοιχα modems MICROCOM για να επιτύχει σειριακή σύνδεση. Στα μηχανήματα αυτά στηριζόταν επίσης και η σύνδεση της 'Ακαδημίας 'Αθηνών με το INTERNET μέσω μισθωμένης γραμμής με το δίκτυο ARIADNE που είναι εγκατεστημένο στο 'Υπολογιστικό Κέντρο του ΕΚΕΦΕ «Δημόκριτος».

Στο κτήριο της οδού 'Αναγνωστοπούλου 14 υπήρχαν αντίστοιχα router SMARTSERVER και modem MICROCOM καθώς και εξωτερική σειριακή καλωδίωση, ώστε να επιτυγχάνεται σύνδεση με τον χώρο της Βιβλιοθήκης.

Στο Κέντρο 'Ερευνών 'Αστρονομίας και 'Εφηρμοσμένων Μαθηματικών (ΚΕΑΕΜ), όπου αναπτύχθηκε το τοπικό δίκτυο ΠΕΝΕΔ, υπήρχαν μόνο 2 παλαιού τύπου PC's, ακατάλληλα για οποιαδήποτε ανάπτυξη λογισμικού ή υποστήριξη δικτύου.

Μετά την διαπίστωση άνυπαρξίας βασικής δικτυακής υποδομής αποφασίστηκε η δημιουργία σύγχρονου τοπικού δικτύου, αποτελούμενου από ένα κεντρικό server και τρία τερματικά PC's στο οποίο εγκαταστάθηκε σύγχρονο δικτυακό λογισμικό (WINDOWS NT, λογισμικό INTERNET και e-mail). Στην συνέχεια με νέα καλωδίωση τύπου UTP μέχρι το σύστημα router-modem του κτηρίου της οδού 'Αναγνωστοπούλου 14 επετεύχθη η σύνδεση με το δίκτυο ARIADNE και η έξοδος στο INTERNET. Παράλληλα εγκαταστάθηκε διεύθυνση ηλεκτρονικού ταχυδρομείου (e-mail).

Μετά την επιτυχή σύνδεση με το διαδίκτυο INTERNET άρχισε ο σχεδιασμός και η εγκατάσταση της ιστοσελίδας που περιγράφεται στην επόμενη παράγραφο.

2. ΕΓΚΑΤΑΣΤΑΣΗ ΚΑΙ ΔΙΑΧΕΙΡΙΣΗ ΤΗΣ ΙΣΤΟΣΕΛΙΔΑΣ

keaem. ariadne-t.gr.

Για να μπορέσει κάποιος χρήστης μέσω του Η/Υ να έχει πρόσβαση σε κάποια ΙΣΤΟΣΕΛΙΔΑ ή HOMEPAGE κάποιου οργανισμού, ιδρύματος, εταιρείας ή και ιδιώτη, πρέπει στον υπολογιστή του να έχει εγκαταστήσει ένα πρόγραμμα διαχείρισης (World Wide Web).

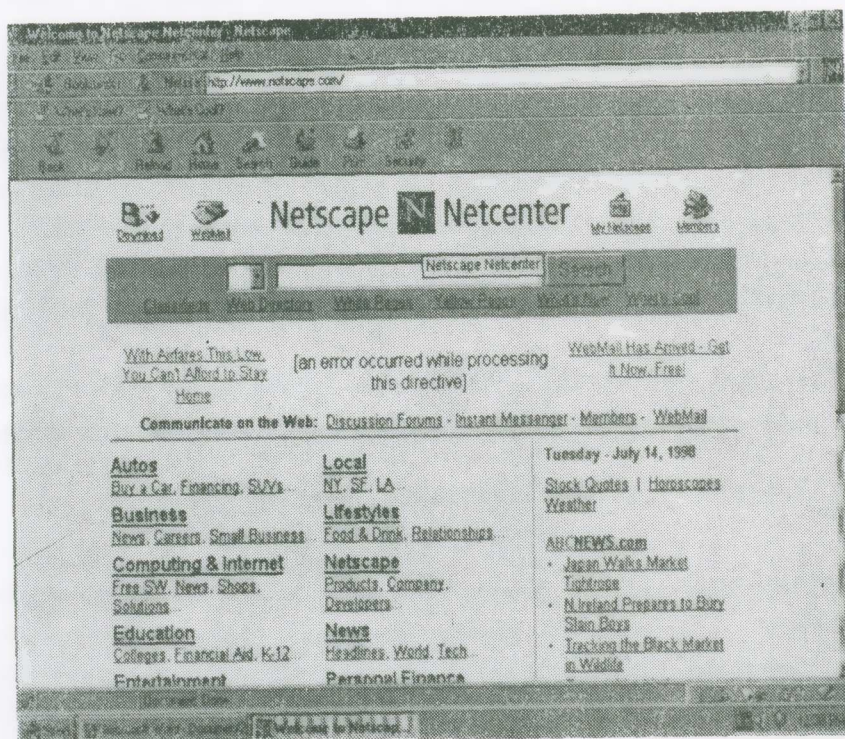
Πρόκειται για μια υπηρεσία που παρέχει πληθώρα πληροφοριών με σελίδες σε διάφορους servers. Οι σελίδες αυτές περιέχουν κείμενο σε hypertext μορφή, καθώς και multimedia στοιχεία (ήχος, εικόνα, video κ.λπ.). 'Η hypertext μορφή

έπιτρέπει στο χρήστη να μεταβεί από μια Web σελίδα σε μια άλλη, επιλέγοντας απλώς μια διαδρομή (link) που τις συνδέει.

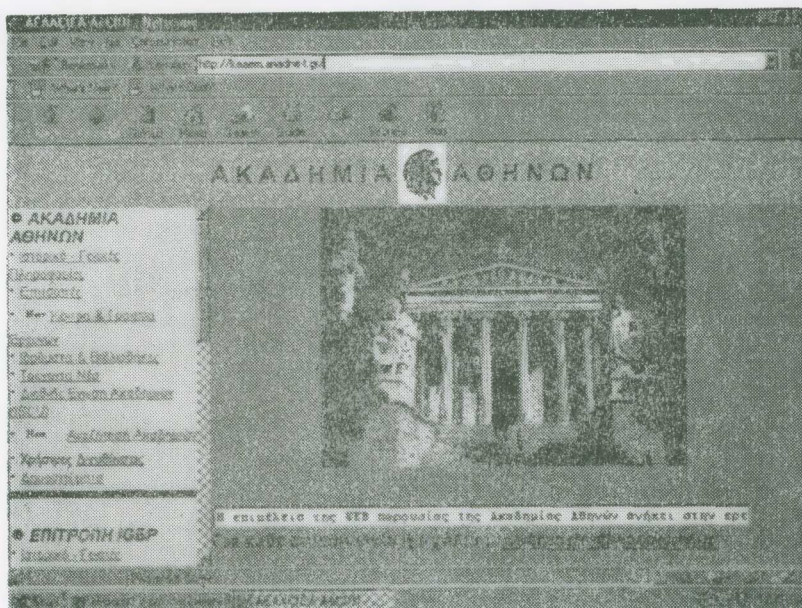
Υπάρχουν αρκετά προγράμματα για πρόσβαση στον Web, με διαφορετικές δυνατότητες και χαρακτηριστικά, όπως είναι το Netscape, το Internet Explorer, το Mosaic και άλλα.

Παραθέτουμε ένα απλό παράδειγμα κλήσης της ιστοσελίδας του ΠΕΝΕΔ που βρίσκεται στην διεύθυνση: **keaeem.ariadne-t.gr** χρησιμοποιώντας ένδεικτικά το πρόγραμμα Netscape.

Βήμα 1. Από την κεντρική οθόνη των WINDOWS επιλέγουμε και ενεργοποιούμε το εικονίδιο του προγράμματος Netscape. Το αποτέλεσμα είναι να έχουμε στην οθόνη μας την παρακάτω εικόνα:



Βήμα 2. Στην επιλογή Netsite πληκτρολογούμε την διεύθυνση που θέλουμε να συνδεθούμε, δηλαδή: <http://keam.ariadne-t.gr>, και όπως φαίνεται παρακάτω έχουμε άμέσως στην οθόνη μας την κεντρική σελίδα του προγράμματος ΠΕΝΕΔ.



Σημείωση: Έπαναλαμβάνουμε ότι για να εμφανισθούν στην οθόνη του Η/Υ οι εικόνες αυτές πρέπει απαραίτητα να έχουμε εγκαταστήσει στον υπολογιστή μας πρόγραμμα υποστήριξης WWW.

Παρατηρώντας την κεντρική αυτή σελίδα πρέπει να τονίσουμε τα παρακάτω:

Στο άριστερό μέρος της οθόνης εμφανίζονται σε κάθετη διάταξη τα περιεχόμενα της σελίδας ώστε ο χρήστης να πληροφορείται άμεσα για τα θέματα που υπάρχουν, αλλά και για την υποσελίδα που βρίσκονται τοποθετημένα.

Επιλέγει ο χρήστης κάποιο θέμα που θέλει, μετακινώντας το mouse (ποντίκι) πάνω στην λέξη που ενδιαφέρει. Τότε παρατηρεί ότι το ίχνος του κέρσορα στην οθόνη μετατράπηκε από βέλος σε δείκτη χεριού, πράγμα που σημαίνει ότι πίσω από την λέξη ή φράση που έχει επιλεγεί υπάρχουν πληροφορίες που μπορούν να ενεργοποιηθούν (hypertext).

Παράδειγμα: Μετακινώ το ποντίκι και ενεργοποιώ το hypertext: «Ιστορικό-Γενικές Πληροφορίες». Η οθόνη μου μεταβάλλεται ακολουθώντας την επιλογή μου. Κάνω την παραπάνω εργασία και για την hypertext επιλογή: «[ΑΚΑΔΗΜΙΑ-Ι-

ΚΕΣ ΑΡΧΕΣ]] με το παρακάτω αποτέλεσμα. Στην οθόνη μας παρουσιάζεται πίνακας των 'Ακαδημαϊκών 'Αρχών του έτους 1998.

The screenshot shows a web browser window displaying the website of the Academy of Athens. The main heading is 'ΑΚΑΔΗΜΙΑ ΑΘΗΝΩΝ'. Below it, the text reads 'ΟΙ ΑΚΑΔΗΜΑΪΚΕΣ ΑΡΧΕΣ ΓΙΑ ΤΟ ΕΤΟΣ 1998'. There are three tables listing the officers for different categories.

ΠΡΟΕΔΡΟΣ	Αγαπητός Τσοπανιάκης
ΑΝΤΙΠΡΟΕΔΡΟΣ	Γεώργιος Μητσόπουλος
ΓΕΝΙΚΟΣ ΓΡΑΜΜΑΤΕΥΣ	Νικόλαος Μαισσανιώτης
ΓΡΑΜΜΑΤΕΥΣ ΤΩΝ ΠΡΑΚΤΙΚΩΝ	Αριστέβουλας Μάντισης
ΓΡΑΜΜΑΤΕΥΣ ΤΩΝ ΔΗΜΟΣΙΕΥΜΑΤΩΝ	Μανούσος Μανούσας

ΠΡΟΕΔΡΟΣ ΤΗΣ ΤΑΞΕΩΣ ΤΩΝ ΘΕΤΙΚΩΝ ΕΠΙΣΤΗΜΩΝ Θεμιστοκλής Διανελίδης
ΠΡΟΕΔΡΟΣ ΤΗΣ ΤΑΞΕΩΣ ΤΩΝ ΓΡΑΜΜΑΤΩΝ & ΚΑΛΩΝ ΤΕΧΝΩΝ Αθανάσιος Καμπύλης
ΠΡΟΕΔΡΟΣ ΤΗΣ ΤΑΞΕΩΣ ΤΩΝ ΗΘΙΚΩΝ & ΠΟΛΙΤΙΚΩΝ ΕΠΙΣΤΗΜΩΝ Κωνσταντίνος Δεσποτόπουλος

On the left side of the browser window, there is a navigation menu with the following items:

- ΑΚΑΔΗΜΙΑ ΑΘΗΝΩΝ
 - Ιστορικό - Γενικές Πληροφορίες
 - Επιτροπές
 - !! Κείμενα & Γραφεία
 - Εργαστήρια
 - Ιστορικού & Εθιμοθρασύς
 - Τέχνη & Νέα
 - Διεπιστημιακή Ακαδημαϊκή
 - ΕΠΙΤΡΟΠΗ
 - !! Διεπιστημιακή Ακαδημαϊκή
 - Χρήσιμες Διεπιστημιακές Διαδρομές
- ΕΠΙΤΡΟΠΗ ΙΓΒΡ
 - Ιστορικό - Γενικές Πληροφορίες
 - Τέχνη & Νέα
 - Ελληνική Επιτροπή - Υποκατηγορίες
 - Χρήσιμες Διεπιστημιακές Διαδρομές

Τα θέματα της ιστοσελίδας έχουν χωριστεί σε τρεις μεγάλες κατηγορίες για να μπορεί εύκολα ο χρήστης να εντοπίζει αυτό που αναζητά.

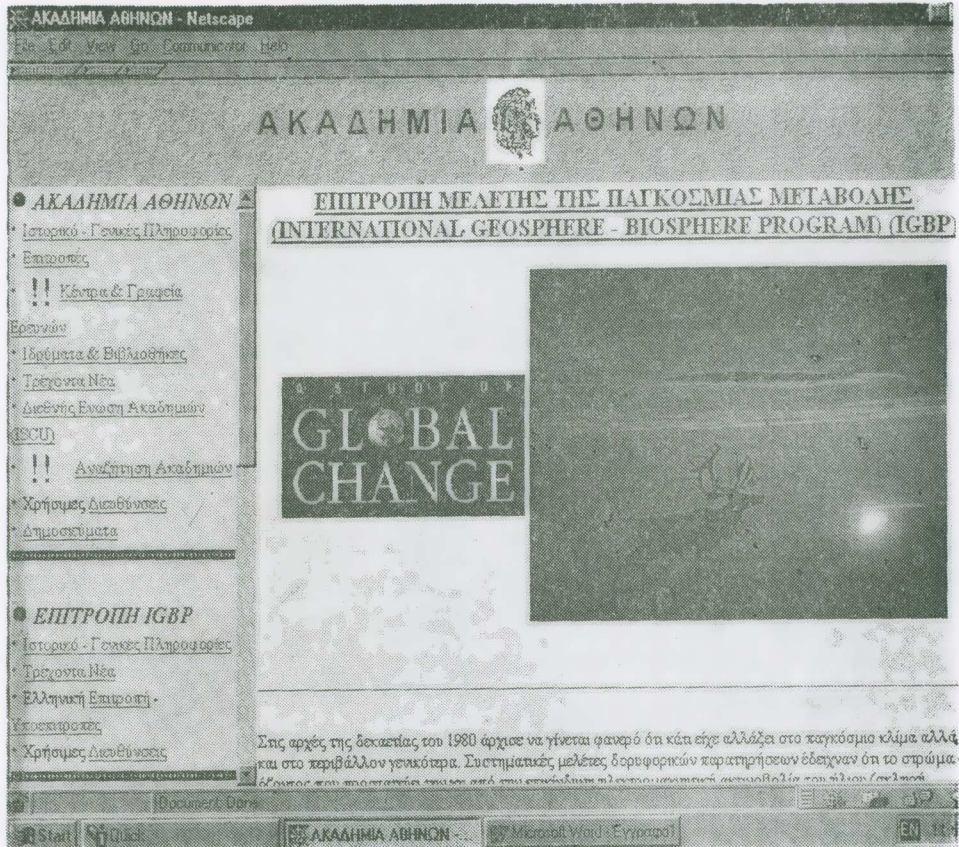
Οι σελίδες αυτές είναι:

ΑΚΑΔΗΜΙΑ ΑΘΗΝΩΝ

ΕΠΙΤΡΟΠΗ ΙΓΒΡ

ΕΠΙΤΡΟΠΗ Ε.Δ.

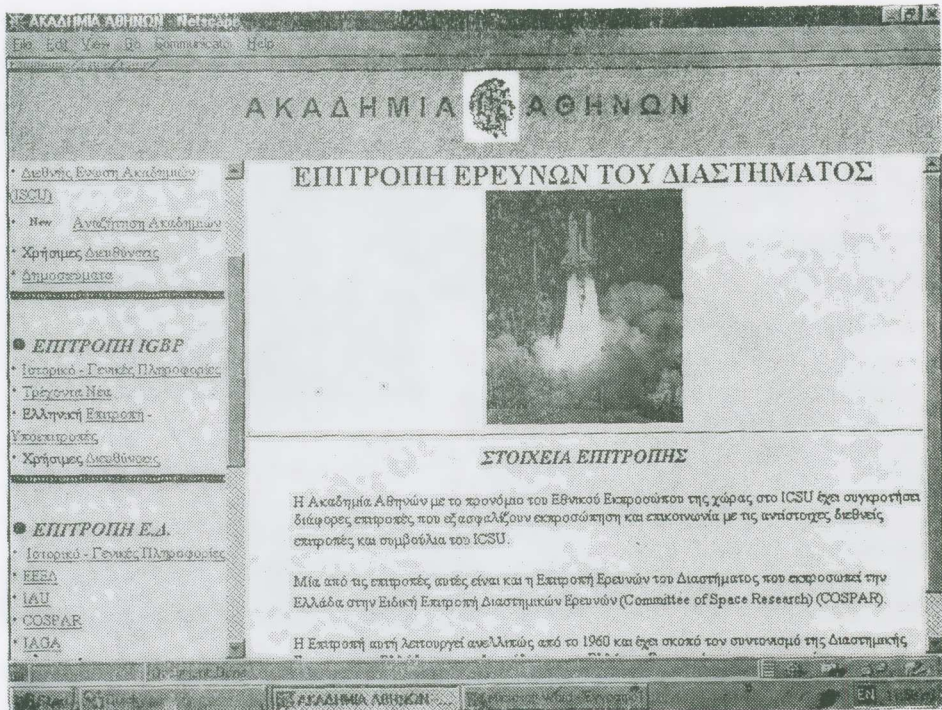
Όταν ο ενδιαφερόμενος για θέματα ΙΓΒΡ επιλέξει για παράδειγμα την hyper-text: «Ιστορικό - Γενικές Πληροφορίες», στο άριστο μέρος της οθόνης ανοίγει το ανάλογο παράθυρο και η οθόνη έχει την παρακάτω μορφή:



Αυτόνομη είναι ότι τα περιεχόμενα της σελίδας ΕΠΙΤΡΟΠΗ ΙΓΒΡ αλλά και των δύο άλλων κυρίων σελίδων ΑΚΑΔΗΜΙΑ ΑΘΗΝΩΝ και ΕΠΙΤΡΟΠΗ Ε.Δ. είναι σε κάθε στιγμή διαθέσιμα για επίλογη. Μια σκόπευση με το ποντίκι (mouse) και ένα πάτημα του άριστερου πλήκτρου (click) είναι αρκετά για να αλλάξουμε άμεσα σελίδα.

Κατά τὸν ἴδιο τρόπο, ἂν κάποιος ἀναζητᾷ πληροφορίες πού σχετίζονται μὲ τὴν ΕΠΙΤΡΟΠΗ Ε.Δ., πρέπει νὰ μετακινήσει τὸ ποντίκι στὴν ἐπιλογή τῆς κατηγορίας αὐτῆς. Δίνουμε δύο παραδείγματα ἀπὸ αὐτὴ τὴν σελίδα.

Α. Ἐὰν ἐπιλέξει τὴν *hypertext*: «Ἱστορικό - Γενικὲς Πληροφορίες», λαμβάνει τὸ ἱστορικό τῆς ἐπιτροπῆς καθὼς καὶ πληροφορίες γύρω ἀπὸ τὶς δραστηριότητές της. Αὐτὸς φαίνεται στὴν παρακάτω ὀθόνη:



Β. Ἐὰν ἐπιλέξει τὴν *hypertext*: «ΕΒΕΔ», λαμβάνει ἐνημέρωση γιὰ τὴν Ἑλληνικὴ Ἐπιτροπὴ Ἐρευνῶν τοῦ Διαστήματος, ὅπως εἰκονίζεται παρακάτω:

Χρησιμοποιώντας την μπάρα κύλισης τής άριστερής στήλης μπορεί κανείς να μετακινηθεί μέσα στα περιεχόμενα ώστε να έντοπίσει κάτι που θα ήθελε να ενημερωθεί. Άντιστοιχη μετακίνηση γίνεται με την μπάρα κύλισης τής δεξιάς στήλης.

Μεγάλη προσοχή έχει δοθεί στις εικόνες που έχουν τοποθετηθεί στις διάφορες υποσελίδες ώστε να καιριοπίζεται περισσότερο ο κάθε επισκέπτης για τα θέματα που πρόκειται να αντιμετωπίσει. Μια τέτοια υποσελίδα είναι ή παρακάτω, ή οποία βρίσκεται στην hypertext: «COSPAR» (COmmittee on SPACe Research).

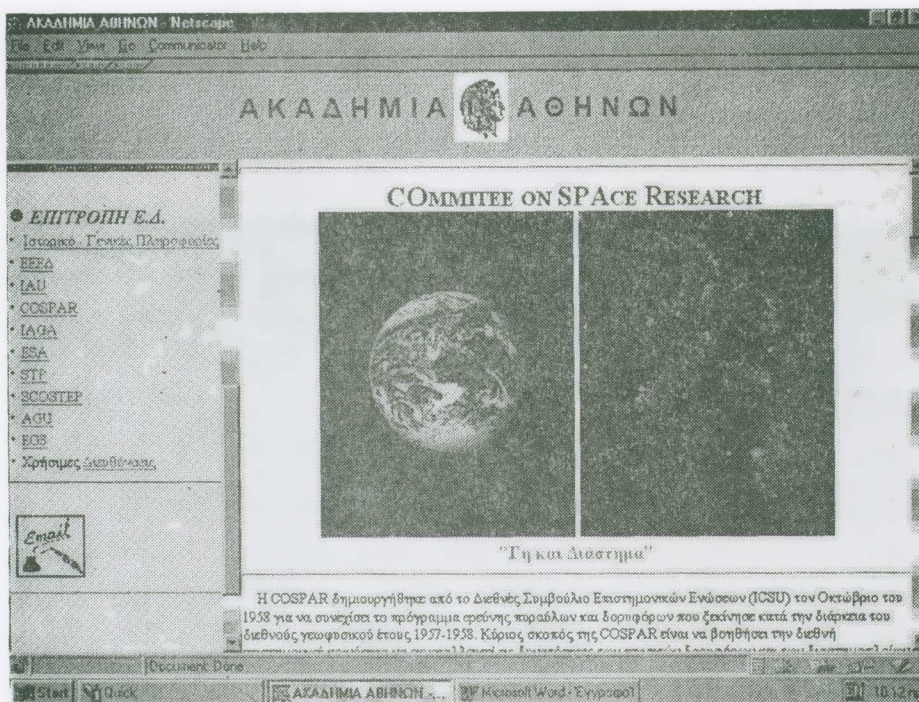
ΑΚΑΔΗΜΙΑ ΑΘΗΝΩΝ

ΕΛΛΗΝΙΚΗ ΕΠΙΤΡΟΠΗ ΕΡΕΥΝΩΝ ΤΟΥ ΔΙΑΣΤΗΜΑΤΟΣ

Πρόεδρος	Καθηγητής Περικλής Θεοχάρης Ακαδημαϊκός
Αντιπρόεδρος	Καθηγητής Παναγιώτης Λιγομηνίδης Ακαδημαϊκός
Γραμματέας	Δρ. Βασίλης Τριτάκης Ερευνητής Α' του ΚΕΑΕΜ της Ακαδημίας Αθηνών
Αντιπρόεδρος COSPAR SCOSTEP	Καθηγητής Λυσιμάχος Μαυρίδης Πανεπιστήμιο Θεσσαλονίκης Πολυτεχνική Σχολή τομέας Γεωδαιτικής Αστρονομίας
Μέλος	Καθηγητής Γεώργιος Βέης Ε.Μ.Π. τμήμα Τοπογραφίας
Μέλος	Δρ. Κωνσταντίνος Πουλάκος Διευθυντής του ΚΕΑΕΜ της Ακαδημίας Αθηνών

Navigation menu (left):

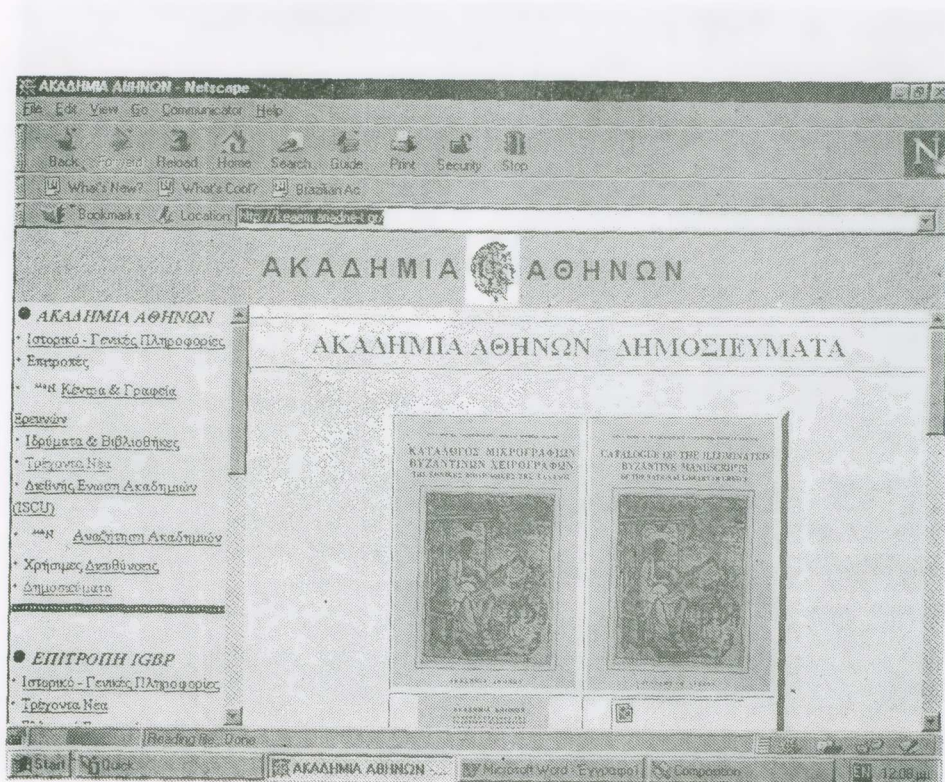
- ΕΠΙΤΡΟΠΗ ΙΓΒΡ
 - Ιστορικό - Γενικές Πληροφορίες
 - Τρέχουσα Ημέρα
 - Ελληνική Επιτροπή - Υποκατηγορίες
 - Χρησιμες Διευθύνσεις
- ΕΠΙΤΡΟΠΗ Ε.Δ.
 - Ιστορικό - Γενικές Πληροφορίες
 - ΕΕΕΔ
 - ΙΑΥ
 - COSPAR
 - ΙΑΔΑ
 - ΕΣΑ
 - STP
 - SCOSTEP
 - ΑΟΙ



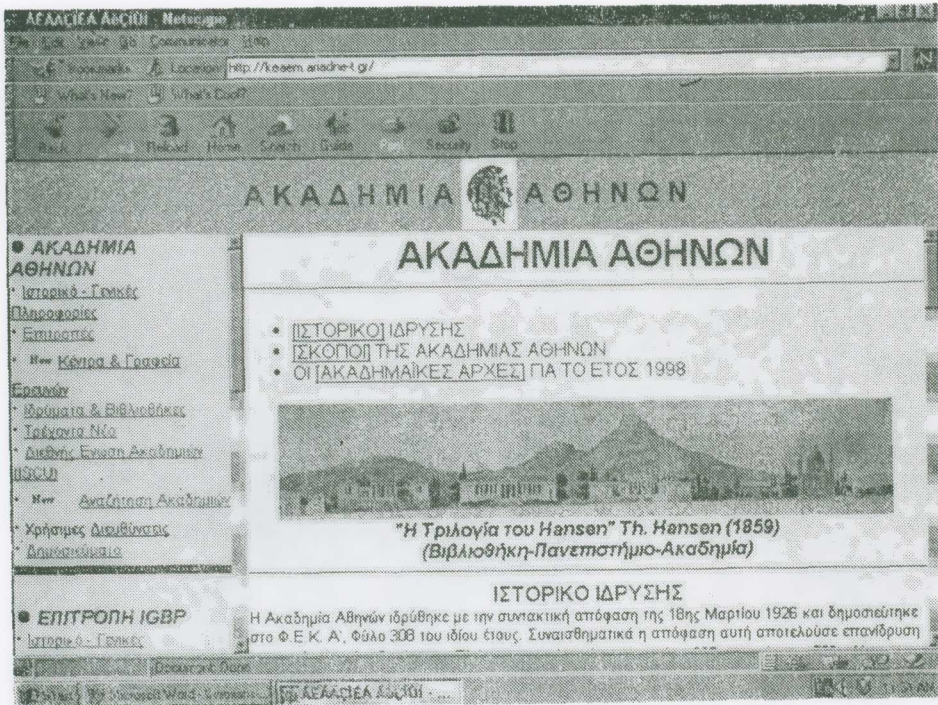
Με τόν τρόπο αυτό κάθε χρήσης του INTERNET (surfer) που τόν ενδιαφέρουν ιδιαίτερα οί επιστήμονες του Ουρανού μπορεί να συνδεθεί άμεσα με τις κυριότερες διεθνείς επιτροπές που σχετίζονται με αυτό τόν αντικείμενο και φαίνονται στην άριστη στήλη περιεχομένων. Συνήθως κάθε μία από τις επιτροπές αυτές διαθέτει δική του ιστοσελίδα με πλήθος πληροφοριών, όποτε ό ενδιαφερόμενος χρήστης μπορεί μέσα από την έπιλογή «Χρήσιμες Διευθύνσεις» να συνδεθεί άμεσα με τις ιστοσελίδες αυτές, μέσα από τις όποιες μπορεί στην συνέχεια να συνδεθεί με πλήθος επιστημονικών - έρευνητικών έργαστηρίων και Πανεπιστημίων σε όλόκληρο τόν κόσμο.

Ίδιαίτερη φροντίδα έχει επιδειχθεῖ γιὰ τὸ καλίσθητον ἀλλὰ καὶ τὸ σαφὲς τῶν ὑποσελίδων πὺλ παρασιάζονται.

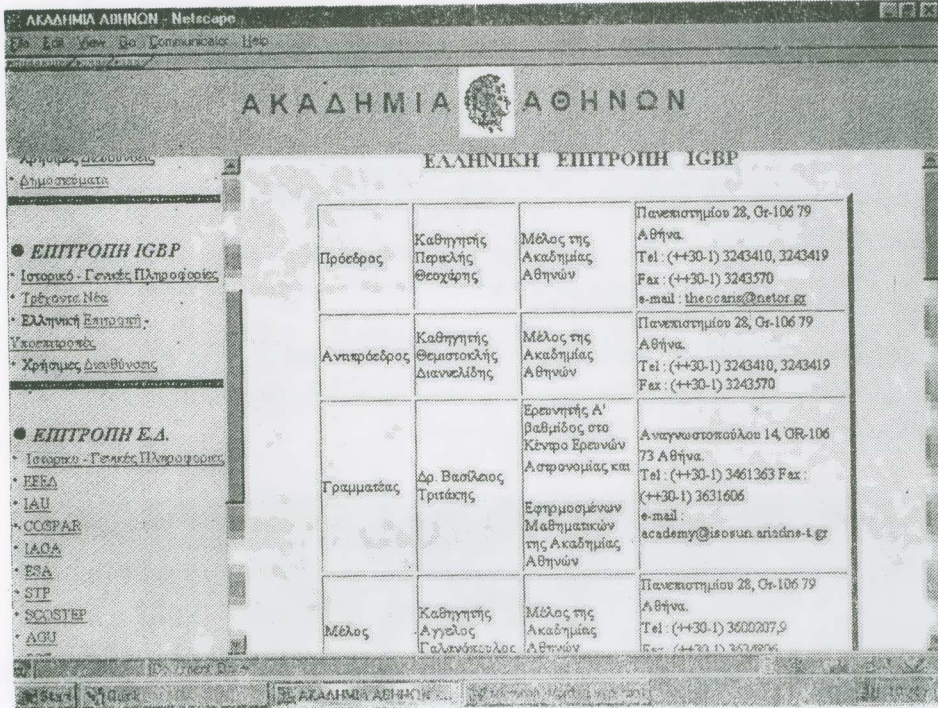
Γιὰ παράδειγμα, ὅταν κάποιος ἐπιλέξει στὴν σελίδα ΑΚΑΔΗΜΙΑ ΑΘΗΝΩΝ τὴν ὑποσελίδα «Δημοσιεύματα», θὰ πάρει τὴν παρακάτω εἰκόνα στὴν ὁποία παρουσιάζονται μερικὰ χαρακτηριστικὰ ἐξώφυλλα δημοσιευμάτων.



Ἐπίσης, ἂν στὴν ἴδια σελίδα ἐπιλέξει τὴν ὑποσελίδα «Ἱστορικό - Γενικές Πληροφορίες», θὰ βρεθεῖ μπροστὰ στὸν θαυμάσιο πίνακα τῆς τριλογίας τοῦ Hansen (1859) καὶ τὸν ἐπίσης θαυμάσιο πίνακα τοῦ Μαθιόπουλου «Ἡ Ἀκαδημία Ἀθηνῶν» (1900)



Τέλος ἂν ζητήσει νὰ πληροφορηθεῖ ποιά εἶναι τὰ μέλη τῆς Ἐπιτροπῆς IGBP ἀπὸ τὴν ἐπιλογή «Ἑλληνικὴ Ἐπιτροπή», θὰ λάβει στὴν ὀθόνη του πλήρη κατάλογο ὅπως αὐτὸς φαίνεται στὴν παρακάτω εἰκόνα.



3. ΗΛΕΚΤΡΟΝΙΚΟ ΤΑΧΥΔΡΟΜΕΙΟ (e-mail).

‘Η ύπηρεσία του ηλεκτρονικού ταχυδρομείου (e-mail) δίνει στον χρήστη την δυνατότητα ανταλλαγής προσωπικών μηνυμάτων με κάθε χρήστη του INTERNET, όπουδήποτε και εάν βρίσκεται αυτός, χρησιμοποιώντας απλά την ηλεκτρονική διεύθυνσή του.

Όταν λέμε ηλεκτρονική διεύθυνση στο INTERNET σημαίνει ότι σε κάθε σύστημα, κάθε χρήστης έχει ένα μοναδικό όνομα (για παράδειγμα, «webmaster»). Συνδυάζοντας το γεγονός αυτό με το ότι κάθε σύστημα έχει μοναδικό όνομα μέσα στο χώρο του INTERNET (για παράδειγμα, «academy.ariadne-t.gr»), προκύπτει η διεύθυνση του κάθε χρήστη στο ηλεκτρονικό ταχυδρομείο του INTERNET, με μία παράσταση της μορφής «webmaster @ academy.ariadne-gr».

Κάθε μήνυμα που προορίζεται για την διεύθυνση αυτή θα φθάσει στο συγκεκριμένο χρήστη και μόνο σε αυτόν.

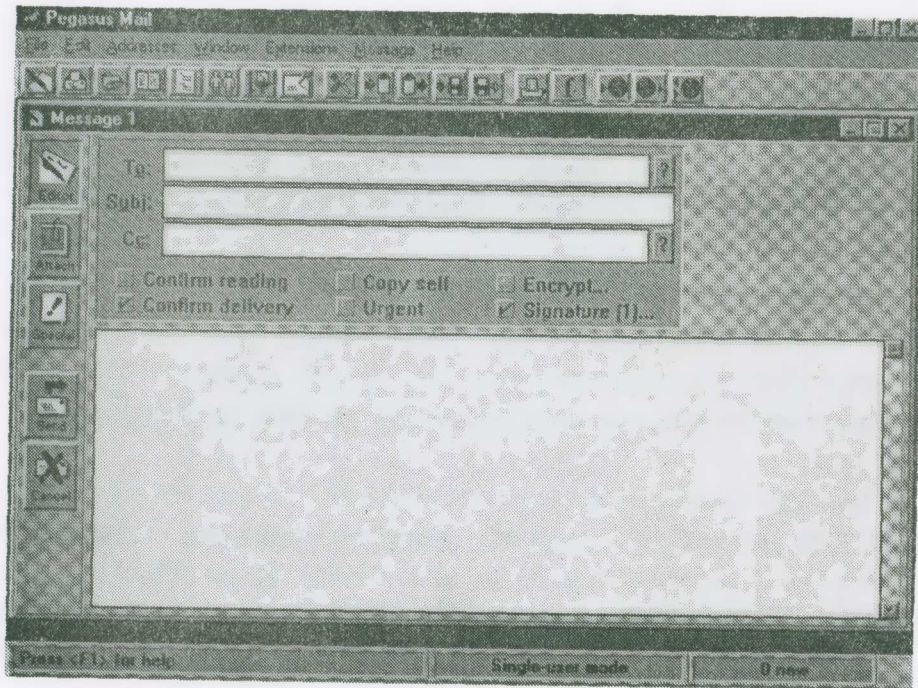
Μέσω του ηλεκτρονικού ταχυδρομείου μπορεί ό κάθε χρήστης να στείλει και να λάβει από απλά μηνύματα κειμένου μέχρι ολόκληρα αρχεία ή προγράμματα σε ελάχιστο χρόνο.

Για να χρησιμοποιήσουμε το ηλεκτρονικό ταχυδρομείο, χρειάζεται στον Η/Υ μας να υπάρχουν ειδικά προγράμματα, τα όποια ονομάζονται mailers και υπάρχουν για κάθε λειτουργικό σύστημα Η/Υ. Τέτοια γνωστά προγράμματα είναι: Pegasus, Eudora, Outlook Express, Netscape Messenger, κ.ά.

Παρακάτω παρουσιάζουμε ολοκληρωμένο παράδειγμα λειτουργίας (άποστολή και λήψη μηνύματος) ηλεκτρονικού ταχυδρομείου χρησιμοποιώντας ένδεικτικά το πρόγραμμα Pegasus.

Α. ΑΠΟΣΤΟΛΗ ΜΗΝΥΜΑΤΟΣ

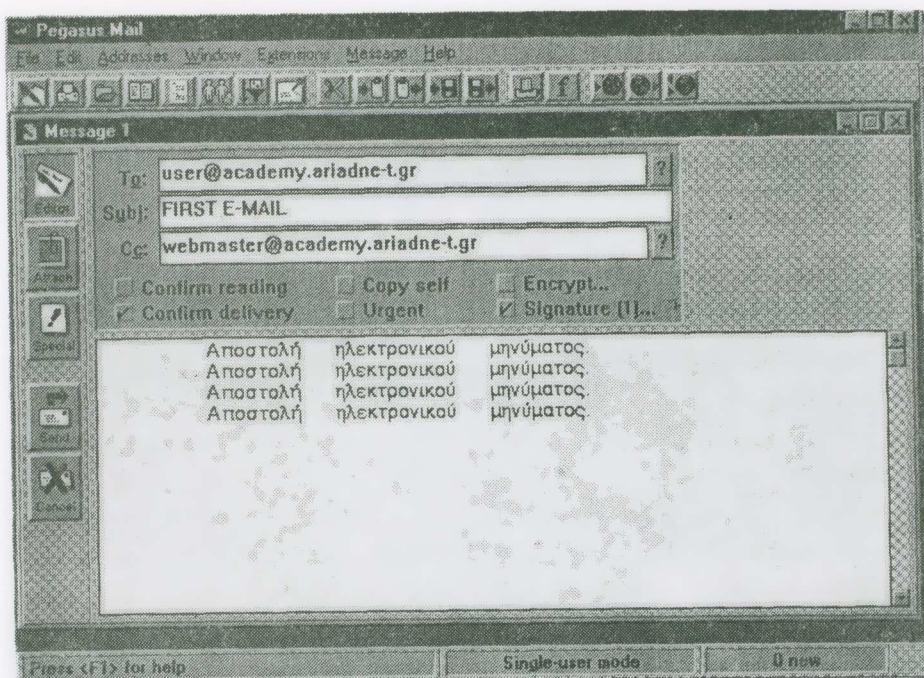
1. Από την βασική οθόνη των WINDOWS επιλέγω το εικονίδιο του προγράμματος ηλεκτρονικού ταχυδρομείου Pegasus. Όταν ενεργοποιηθεί το πρόγραμμα, λαμβάνουμε την παρακάτω εικόνα:



Τα βασικά μέρη της οθόνης είναι:

- To: Πληκτρολογούμε την διεύθυνση του χρήστη που θα στείλουμε το μήνυμα.
 SubJ: Πληκτρολογούμε τον τίτλο του μηνύματος.
 Cc: Πληκτρολογούμε διεύθυνσεις άλλων χρηστών που θα θέλαμε να λάβουν το ίδιο μήνυμα (κοινοποίηση).

2. Έστω ότι στείλουμε μήνυμα σε κάποιον χρήστη που έχει διεύθυνση στο INTERNET («user@academy.ariadne-t.gr»), τίτλο μηνύματος «FIRST -MAIL και το ίδιο μήνυμα να σταλεί και στον χρήστη με διεύθυνση «webmaster@academy.ariadne-t.gr», τότε η οθόνη θα έχει την παρακάτω μορφή:



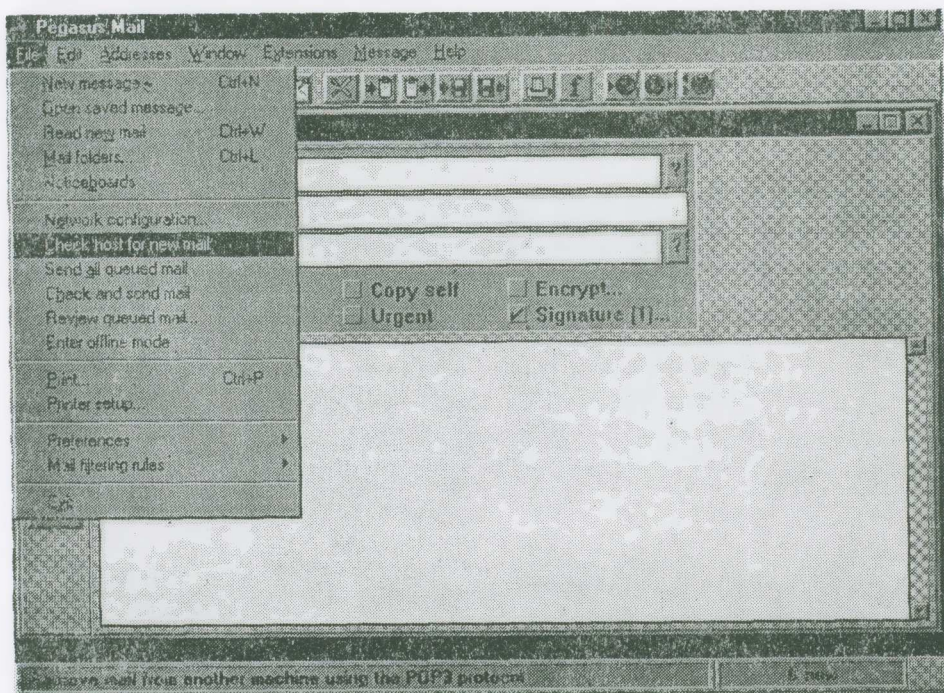
3. Τέλος αρκεί να επιλέξουμε το εικονίδιο της αριστερής στήλης «SEND», και το πρόγραμμα θα αναλάβει να στείλει το μήνυμα αυτό στους χρήστες που του έχουν δηλώσει.

Με λίγα λόγια μέσα σε λίγα δευτερόλεπτα το μήνυμα που στέλνουμε θα παρουσιαστεί στις οθόνες των χρηστών που θέλουμε να το λάβουν.

B. ΛΗΨΗ ΜΗΝΥΜΑΤΟΣ

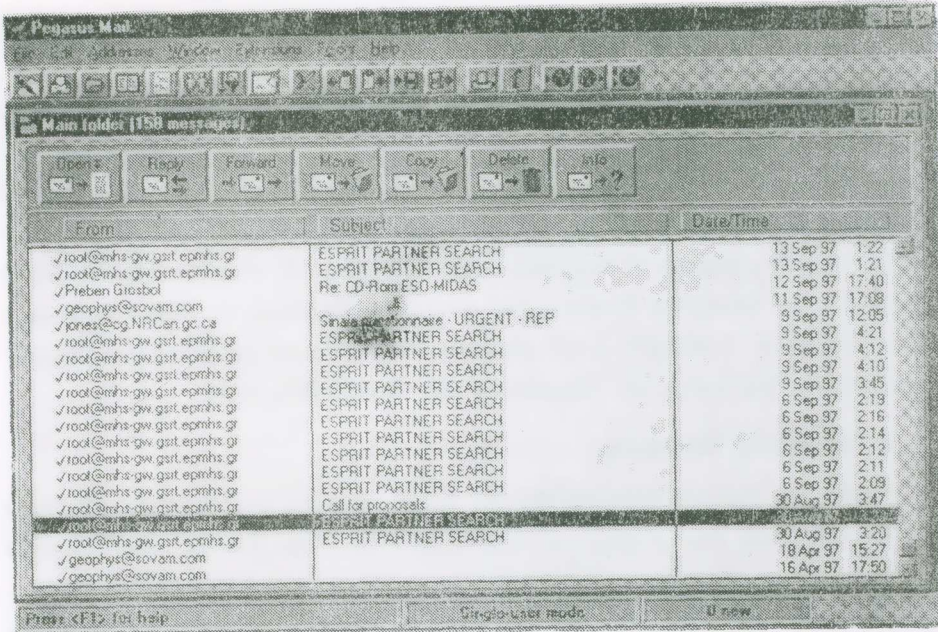
1. Από την βασική οθόνη τών WINDOWS επιλέγω το εικονίδιο του προγράμματος ηλεκτρονικού ταχυδρομείου Pegasus.

2. Επιλέγω από την ομάδα εντολών «File» την εντολή «Check host for new mail» όπως φαίνεται στην επόμενη οθόνη:

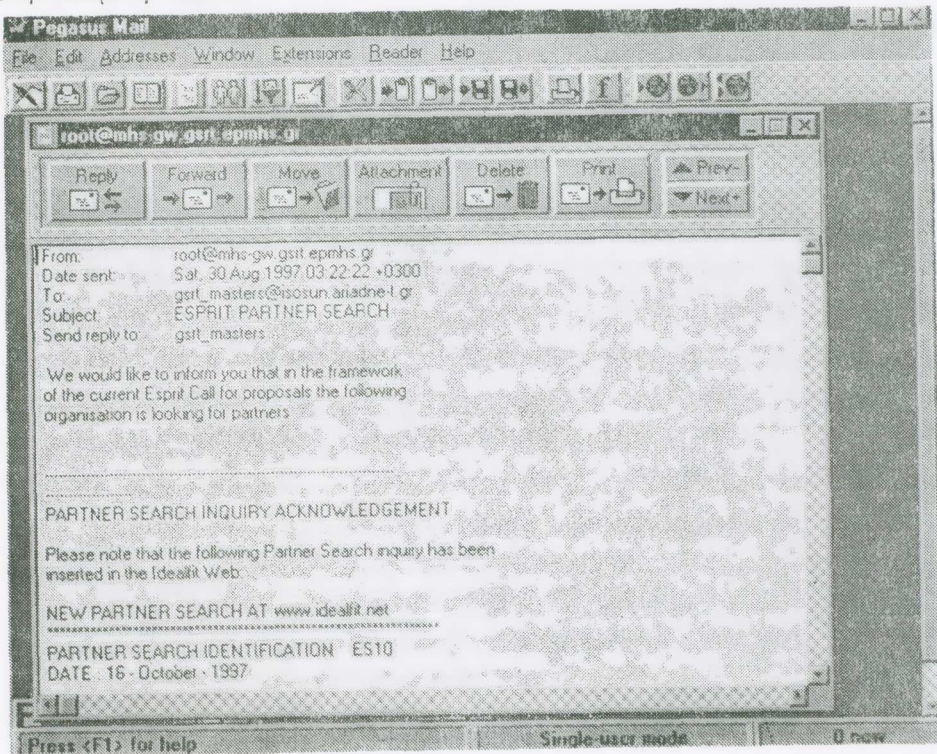


3. Το πρόγραμμα εκτελεί τις απαιτούμενες εργασίες και μου παρουσιάζει λίστα τών μηνυμάτων που έχω λάβει με βασικές πληροφορίες για το κάθε ένα από αυτά, δηλαδή τον αποστολέα, τον τίτλο τόν χρόνο και την ώρα αποστολής. Σύμφωνα με την παρακάτω οθόνη:

Έχουμε λάβει συνολικά είκοσι μηνύματα οι αποστολείς τών οποίων σημειώνονται στην αριστερή στήλη, τó θέμα τού μηνύματος στην μεσαία και ή ήμερομηνία με την ώρα αποστολής στην δεξιά στήλη.



4. Τέλος, αρκεί να επιλέξουμε με το ποντίκι το μήνυμα που θέλουμε να διαβάσουμε, και αυτόματα το μήνυμα αυτό θα εμφανιστεί στην οθόνη, όπως φαίνεται στην επόμενη εικόνα.



4. ΔΥΝΑΤΟΤΗΤΕΣ ΠΕΡΑΙΤΕΡΩ ΑΝΑΠΤΥΞΗΣ ΤΗΣ ΙΣΤΟΣΕΛΙΔΑΣ ΤΗΣ ΑΚΑΔΗΜΙΑΣ ΑΘΗΝΩΝ. ΠΡΟΤΑΣΕΙΣ.

Ἀπὸ τὴν σύντομη παρουσίαση τοῦ προηγήθηκε προκύπτει ὅτι ἡ ἱστοσελίδα αὐτὴ παρουσιάζει ἀπεριόριστες δυνατότητες ἐπέκτασης. Μία συνεχῆς ἀλλὰ προσεκτικὴ βελτίωσή της θὰ μπορούσε νὰ τὴν καταστήσει ὡς τὴν πλέον ἐνδιαφέρουσα καὶ ἐλκυστικὴ ἱστοσελίδα τοῦ ἐλληνικοῦ χώρου.

Σὲ αὐτὸ θὰ μπορούσε νὰ συμβάλει ἡ τεράστια δεξαμενὴ γνώσεων (think tank) πλὴ διαθέτει τὸ ἀνθρώπινο δυναμικὸ τοῦ συγκροτεῖ ὁλόκληρο τὸ ἴδρυμα τοῦ λέγεται ΑΚΑΔΗΜΙΑ ΑΘΗΝΩΝ. Στὴν συνέχεια παρατίθενται ὀρισμένες συγκεκριμένες προτάσεις βελτίωσης καὶ διαχείρισης τῆς ἱστοσελίδας αὐτῆς.

A. Προτάσεις Βελτίωσης.

1. Μὲ τὴν ἐπιλογή ΑΚΑΔΗΜΙΑ ΑΘΗΝΩΝ / Κέντρα καὶ Γραφεῖα Ἐρευνῶν ἔρχεται στὴν ὀθόνη ἓνας πίνακας μὲ τοὺς τίτλους ὅλων τῶν Κέντρων καὶ Γραφείων τῆς Ἀκαδημίας Ἀθηνῶν.

Πίσω ἀπὸ κάθε ἓνα τίτλο θὰ μπορούσε νὰ στηθεῖ μία ξεχωριστὴ ὑποσελίδα γιὰ κάθε ἓνα Κέντρο καὶ Γραφεῖο πλὴ θὰ μπορούσε νὰ παρέχει μεγάλο πλῆθος πληροφοριῶν (π.χ. ἱστορικὸ ἴδρυσης τοῦ Κέντρου ἢ Γραφείου, προσωπικὸ πλὴ διαθέτει, προγράμματα στὰ ὁποῖα συμμετέχει, δημοσιεύματα πλὴ ἔχει κάνει, διάφορα ἄλλα θέματα ἢ θέσεις σχετικὲς μὲ τὸ ἀντικείμενο τοῦ Κέντρου/Γραφείου.

Το ύλικό αυτό θά μπορούσε νά συγκεντρωθεῖ καί ταξινομηθεῖ ἀπό τὸ προσωπικό τοῦ κάθε Κέντρου καί στήν συνέχεια νά ψηφιοποιηθεῖ ἀπὸ τὴν ομάδα τοῦ προγράμματος ΠΕΝΕΔ. Κάτι τέτοιο θά ἀποτελοῦσε μία πρώτης τάξεως προβολή καί κίνηση δημόσιας σχέσης τόσο γιὰ τὰ Κέντρα/Γραφεῖα καί τὸ προσωπικό τους ὅσο καί γιὰ τὴν Ἀκαδημία Ἀθηνῶν γενικότερα.

AKADEHMIA ATHINON - Netscape

File Edit View Go Communicator Help

AKADEHMIA ΑΘΗΝΩΝ

- AKADEHMIA ΑΘΗΝΩΝ
 - Ιστορικό - Γενικές Πληροφορίες
 - Επιστροφές
 - Νέα Κέντρα & Γραφεία
- Ερευνών
 - Ίδρύματα & Βιβλιοθήκες
 - Τρέχοντα Νέα
 - Διεθνής Ένωση Ακαδημιών (ISCID)
 - Νέα Ανατίτηση Ακαδημιών
 - Χρήσιμες Δικτυώσεις
 - Δημοσιεύματα
- ΕΠΙΤΡΟΠΗ IGVP
 - Ιστορικό - Γενικές Πληροφορίες
 - Τρέχοντα Νέα
 - Ελληνική Επιτροπή
 - Υποστροφές
 - Χρήσιμες Δικτυώσεις

■ [ΚΕΝΤΡΑ ΕΡΕΥΝΩΝ] ΤΗΣ ΑΚΑΔΗΜΙΑΣ ΑΘΗΝΩΝ

■ [ΓΡΑΦΕΙΑ ΕΡΕΥΝΩΝ] ΤΗΣ ΑΚΑΔΗΜΙΑΣ ΑΘΗΝΩΝ

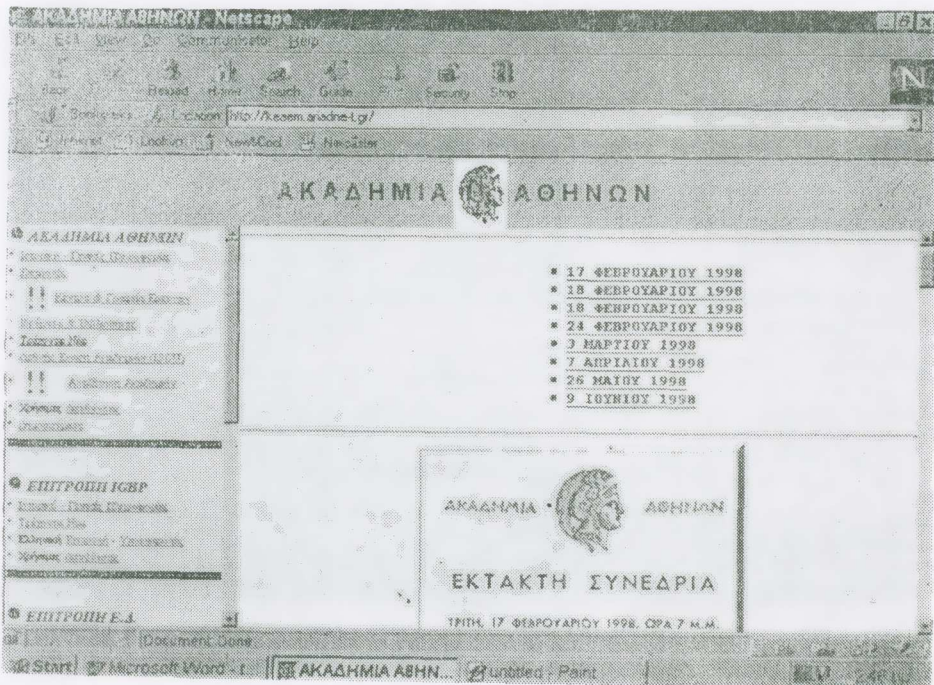
1	Κέντρον Συντάξεως του Ιστορικού Λεξικού της Νέας Ελληνικής Γλώσσας	Λεωφ. Συγγρού 129 & Β Δίπλα 1 117 45, Αθήνα Τηλ. 93.44.806 Fax: 93.16.350
2	Κέντρον Ερεύνης της Ελληνικής Λαογραφίας	Λεωφ. Συγγρού 129 & Β Δίπλα 1 117 45, Αθήνα Τηλ. 93.44.811 Fax: 93.70.030
3	Κέντρον Ερεύνης των Μεσαιωνικών και Νέων Ελληνισμών	Αναγνωστοπούλου 14 & Ηρακλείτου 106 73, Αθήνα Τηλ. 36.11.647 Fax: 36.23.565
4	Κέντρον Ερεύνης	Αναγνωστοπούλου 14 & Ηρακλείτου 106 73, Αθήνα

Document Done

Start Quick AKADEHMIA ATHINON Microsoft Word - Συγγραφή EN 10:21

Τὸ ἴδιο ἀκριβῶς θά μπορούσε νά γίνει στήν ἐπιλογή «Ίδρύματα καί Βιβλιοθήκες».

2. Στην έπιλογή «Τρέχοντα Νέα» πρὸς τὸ παρὸν καταχωροῦνται προσκλήσεις γιὰ δημόσιες συνεδρίες. Στὸ χῶρο αὐτὸ οἱ ἀκαδημαϊκοὶ ποὺ πρόκειται νὰ ὀμιλήσουν θὰ μποροῦσαν νὰ παραχωροῦν ἔγκαιρα περίληψη τῆς ὀμιλίας τους ἢ τῆς ἀνακοινώσεως τους ὥστε νὰ τοποθετεῖται στὴν ὑποσελίδα αὐτὴ καὶ νὰ γνωρίζουν οἱ ἐνδιαφερόμενοι τί πρόκειται νὰ ἀκούσουν. Ἡ προανακοίνωση αὐτὴ θὰ μποροῦσε ἐνδεχομένως νὰ λειτουργήσῃ ὡς πῶλος ἔλξης νέων ἀκροατῶν τῶν δημοσίων συνεδριῶν τῆς Ἀκαδημίας Ἀθηνῶν.



3. Στην Έπιλογή «Δημοσιεύματα» θὰ μποροῦσε νὰ γίνει συστηματικὴ παρουσίαση ὅλων τῶν ἐξωφύλλων τῶν δημοσιευμάτων τῆς Ἀκαδημίας Ἀθηνῶν καὶ τῶν Κέντρων/Γραφείων της. Πίσω ἀπὸ κάθε ἐξώφυλλο μποροῦσε νὰ τοποθετηθεῖ κείμενο hypertext ποὺ νὰ παρουσιάζει, περίληψη τοῦ περιεχομένου του, χαρακτηριστικὲς εἰκόνες, ἀκόμη καὶ ἤχους ἢ μουσικὴ.

Στις πρόχειρες αὐτὲς προτάσεις μποροῦν νὰ προστεθοῦν δεκάδες ἄλλες ποὺ θὰ μποροῦσαν νὰ κάνουν τὴν ἱστοσελίδα αὐτὴ μοναδικὴ τόσο σὲ ποσότητα ὅσο καὶ σὲ ποιότητα. Ἐπειδὴ ὁμως ἡ ἐπέκταση φέρνει τὴν πολυπλοκότητα καὶ στὴν συνέχεια

τήν απώλεια ελέγχου, παρατίθεται ένα απλό σχήμα έποπτείας και ελέγχου του ύλικού που τοποθετείται στο INTERNET ώστε να αποφευχθούν κατά τὸ δυνατὸν οἱ ἀνακολουθίες, τὰ σφάλματα και οἱ διαφωνίες μεταξύ φορέων και ἀτόμων.

Β. Πρόταση Έποπτείας και Διαχείρισης τῆς Ίστοσελίδας.

Πρὸς ἀποφυγὴν τοποθέτησης πληροφοριῶν στοῦ INTERNET πού θά μπορούσαν νὰ ἐκθέσουν τὴν Ἀκαδημία Ἀθηνῶν προτείνεται τὸ παρακάτω σχήμα έποπτείας και Διαχείρισης τῆς ἱστοσελίδας.

1. Δημιουργεῖται στὴν Ἀκαδημία Ἀθηνῶν πενταμελὴς Ἐπιτροπὴ Ἡλεκτρονικῆς Πληροφόρησης (ΕΗΠ) πού ἀποτελεῖται ἀπὸ τὸν κ. Γενικὸ Γραμματέα τρεῖς (3) ἀκαδημαϊκοὺς, ἐκπροσώπους τῶν τριῶν τάξεων και τὸν Ἐπόπτη τοῦ Γραφείου Διαχείρισης Δικτύων Πληροφορικῆς.

Τὰ καθήκοντα τῆς Ἐπιτροπῆς αὐτῆς εἶναι:

α) Ὅρίζει τὰ θέματα γιὰ τὰ ὁποῖα θά γίνεῖ παραγωγὴ πληροφοριῶν και θέτει τίς σχετικὲς προτεραιότητες.

β) Ἀναθέτει κατόπιν συνεννόησης τὰ θέματα πού ἔχει ὀρίσει γιὰ διαπραγμάτευση στοὺς κατάλληλους ἀκαδημαϊκοὺς, δημιουργώντας ἔτσι τὴν ἐλαστικὴ Ὑποεπιτροπὴ Προετοιμασίας Ἡλεκτρονικῶν Πληροφοριῶν.

γ) Ἐπιβλέπει τὴν ὁμαλὴ ροὴ τῶν πληροφοριῶν ἀπὸ τὴν παραγωγὴ ἕως τὴν παρουσίαση.

δ) Ἀποφασίζει γιὰ τὴν διόρθωση, βελτίωση ἢ ἀφαίρεση θεμάτων πού βρίσκονται ἤδη τοποθετημένα στὴν Ἱστοσελίδα.

2. Ἡ προετοιμασία τῶν πληροφοριῶν πού πρόκειται νὰ τοποθετηθοῦν στοῦ INTERNET γίνεται ἀπὸ μίᾳ ἐλαστικῇ Ὑποεπιτροπῇ, ὁ ρόλος τῆς ὁποίας περιγράφεται ἐν συντομίᾳ ὡς ἐξῆς:

ΥΠΟΕΠΙΤΡΟΠΗ ΠΡΟΕΤΟΙΜΑΣΙΑΣ ΗΛΕΚΤΡΟΝΙΚΩΝ ΠΛΗΡΟΦΟΡΙΩΝ (ΥΠΗΠ)

Ἡ Ὑποεπιτροπὴ αὐτὴ ἔχει τὴν εὐθύνη προετοιμασίας τῶν ἠλεκτρονικῶν πληροφοριῶν μέχρι τὸ τελικὸ τους στάδιο, τὴν ὀριστικὴ ἔγκρισή τους και τὴν προώθησή τους στὴν διαχείριση τοῦ δικτύου γιὰ τὴν τοποθέτησή τους στοῦ INTERNET. Ὅρίζεται ἀπὸ τὴν ΕΗΠ και εἶναι ἐλαστικὴ ὡς πρὸς τὴν ἀριθμὸ τῶν μελῶν πού τὴν συγκροτοῦν ἀλλὰ και τὰ πρόσωπα πού τὴν στελεχώνουν. Γενικὰ στὴν Ὑποεπιτροπὴ αὐτὴ συμμετέχουν ἀκαδημαϊκοὶ πού ἔχουν ἐκδηλώσει ἐνδιαφέρον νὰ προετοιμάσουν τίς πληροφορίες ἐνὸς ἢ περισσοτέρων ἀπὸ τὰ θέματα πού ἔχει προτείνει ἡ ΕΗΠ. Κάθε ἀκαδημαϊκὸς μπορεῖ νὰ προτείνει στὴ ΕΗΠ κάποιο θέμα πρὸς παρουσίαση στοῦ INTERNET.

Ἐφόσον ἡ πρότασή του γίνει ἀποδεκτὴ, ἀναλαμβάνει τὴν προετοιμασία τοῦ θέματος, ὅποτε αὐτόματα γίνεται μέλος τῆς ΥΠΗΠ γιὰ ὅσο διάστημα διαρκεῖ ἡ προετοιμασία τῶν πληροφοριῶν. Ἡ προετοιμασία γίνεται ἢ ἀπὸ τὸν ἴδιο τὸν ἀκαδημαϊκὸ ἢ ἀπὸ συνεργάτες ἐντὸς ἢ ἐκτὸς τῆς Ἀκαδημίας, πού αὐτὸς θὰ ἐπιλέξει. Ἡ ἀκρίβεια τῶν πληροφοριῶν πού θὰ εἰσαχθοῦν στὸ INTERNET εἶναι εὐθύνη τοῦ ἀκαδημαϊκοῦ πού προετοιμάζει τὸ θέμα.

Εἰδικὰ γιὰ θέματα Ἐξωτερικῆς Πολιτικῆς, Ἀμυνας καὶ Ἀσφάλειας τῆς χώρας συνιστᾶται, ὅπως οἱ ἀρμόδιοι κ.κ. ἀκαδημαϊκοὶ συνεννοοῦνται προηγουμένως μὲ τίς ὑπηρεσίες τῶν ἀντίστοιχων ὑπουργείων.

Ὑπενθυμίζεται ὅτι πληροφορίες πού ἀπευθύνονται στὸ διεθνὲς κοινὸ θὰ πρέπει νὰ εἶναι γραμμένες σὲ ἄψογη ἀγγλικὴ γλῶσσα, κάτι πού ἐπίσης ἀποτελεῖ εὐθύνη τοῦ ἀκαδημαϊκοῦ πού θὰ ἀναλάβει τὴν διαπραγμάτευση κάποιου θέματος.

Μετὰ τὴν ὀλοκλήρωση τῆς προετοιμασίας, τὸ θέμα ὑποβάλλεται στὴν ΕΗΠ γιὰ ἔγκριση καὶ στὴν συνέχεια προωθεῖται στὸ Γραφεῖο Διαχείρισης Δικτύων Πληροφορικῆς γιὰ ψηφιοποίηση καὶ τοποθέτηση στὴν ἴστοσελίδα.

Ἐπειδὴ ὅμως ἀπαραίτητη προϋπόθεση ἐπιτυχίας κάθε παραγωγικῆς διαδικασίας εἶναι ἡ ὑπαρξὴ κινήτρων, πιστεύουμε ὅτι θὰ πρέπει νὰ ἀντιμετωπιστεῖ σοβαρὰ τὸ θέμα τῆς θέσπισης οἰκονομικῶν κινήτρων γιὰ τοὺς συγγραφεῖς καὶ τοὺς συντάκτας πληροφοριῶν. Ἡ παραγωγή πληροφοριῶν θὰ ἀποτελέσει πρόσθετο καθήκον γιὰ τὸ προσωπικὸ ὀρισμένων τουλάχιστον Ἐρευνητικῶν Κέντρων. Ἐπομένως γιὰ νὰ ὑπάρξει προθυμία συμμετοχῆς στὸ πρόγραμμα αὐτὸ θὰ πρέπει νὰ ὀριστεῖ κάποια εὐλογία ἀμοιβῆς ἀνὰ ἠλεκτρονικὴ σελίδα ἢ κάποια κατ' ἀποκοπὴν ἀμοιβῆ γιὰ τὴν διαπραγμάτευση μιᾶς ὀλοκληρωμένης ἐνότητας.

Ἡ οἰκονομικὴ ἐπιβάρυνση τῆς Ἀκαδημίας Ἀθηνῶν ἀπὸ τὴν κίνηση αὐτὴ εἶναι ἀσήμαντη ἐμπρὸς στὸ τεράστιο ὄφελος καὶ τὴν προβολὴ πού θὰ ἐπιτευχθεῖ. Οἱ χρῆστες INTERNET διεθνῶς τὴν στιγμὴ αὐτὴ πλησιάζουν τὰ ἑκατὸ ἑκατομμύρια (100.000.000!!!), κάτι πού καθιστᾶ προφανῆ τὴν μεγάλη σημασία πού ἔχει ἡ σωστὴ καὶ ἐλκυστικὴ παρουσία τῆς Ἀκαδημίας Ἀθηνῶν στὸ δίκτυο αὐτό.

S U M M A R Y

Preliminary study and Design of a web site model for the international Geosphere Biosphere Program (IGBP) and the Committee for Space Research of the Academy of Athens.

The preliminary study and design of a Web Site, which allows access to the basic functions of the Academy of Athens and two main Committees, the International Geosphere Biosphere Program (IGBP) and the Committee for Space Research, has been illustrated.

The project has been mainly financed by the General Secretariat of Science and Technology and partly by the Research Committee of the Academy of Athens.

In the preface, the supervisor of the project Professor Pericles Theocaris makes an extensive summary describing the reasons which made the realization of this project necessary, the pre-existing networking status in the Academy of Athens, the upgradings applied by the research team on the existing network, the sequence of the main project phases, the subpages and the subjects which finally were installed in the Web Site of the Academy of Athens.

In the introduction, a quick reference to the hardware and software utilized during installation, the assembling of a new local network where the total management of the integrated network has been transferred as well as the final tuning of the Web Site, has been reported.

In the following section, where the installation and the management of the Web Site is described, there is a number of screen copies which make «surfing» among the various sub-pages of the Site as well as other Web Sites, convenient. In addition, fundamental management of the NETSCAPE Software, useful for an INTERNET beginner, has been analyzed.

In the third section, a quick reference to the e-mail PEGASUS MAIL software has been presented. Sending, Receiving, Selecting and Printing an e-mail message movements have been illustrated, so that an e-mail beginner will be able to have an easy access to these functions.

Finally, in the fourth section, a series of aspects for improvement, supervising, and management of the Web Site have been proposed.

Concretely, we have proposed the formation of a five members committee which will supervise the priority of subjects, the production of information as well as the extension and the improvement of the Web Site.

We have also proposed the formation of a flexible Sub Committee which will produce the Web Site material.

Particular attention has been given to the supervising of sensitive subjects relevant to the Foreign Affairs, Defence and Safety of the Country.

ΒΙΒΛΙΟΓΡΑΦΙΑ

1. Craig Stinson: 1995, Running Microsoft Windows 95,
published by Microdoft Press, pages 620.
2. Kris Jamsa and Ken Cope: 1996, World Wide Web Directory,
Published by netseries, σελίδες 520.
3. Θεόδωρος Καραβέλλας: 1997, Netscape Navigator,
Published by netseries, σελίδες 220.
4. Jay C. Herz: 1997, Surfing to Internet,
Published by Anubis publishing, pages 364.
5. Σωτήρης Φιλιππίδης: 1996, World Wide Web Browsers,
Published by Anubis publishing, pages 156.