

Γ'

Αὐτοὶ λοιπὸν οἱ ἡγέται τῆς σημερινῆς δημοκρατικῆς Τουρκίας, μετὰ τὸν δεύτερον παγκόσμιον πόλεμον, ἤρχισαν νὰ ἐπιχειροῦν τὴν ἐκβιομηχάνησιν τῆς Τουρκίας. Αὐτοί, οἱ ἑλληνοθωμανοί, ἐπιδίδονται καὶ ἀναπτύσσουν τὸ ἐμπόριον, ἐσωτερικὸν καὶ ἐξωτερικόν, τῆς νέας Τουρκίας. Ἐπιχειροῦν τὴν ἐκμετάλλευσιν τοῦ ὑπογείου πλούτου τῆς χώρας των. Ἀσχολοῦνται ὅσον ποτὲ ἄλλοτε μὲ τὴν ἐμπορικὴν ναυτιλίαν. Ἰδρῶουν εἰς τὴν Μεσόγειον θαλασσίαν διαπορθμεύσεις. Ἐνὶ λόγῳ ἀσχολοῦνται εἰς ἔργα τὰ ὁποῖα ἄλλοτε μὲν πρὸ τοῦ 1923 ἐχειρίζοντο οἱ Ἕλληνες τῆς ὀθωμανικῆς αὐτοκρατορίας, μετὰ δὲ τὸ 1923 οἱ ἐν Κωνσταντινουπόλει ἀπομεινάντες ὑπήκοοι ὀθωμανοὶ Ἕλληνες, οἱ ἀποτελοῦντες τὴν ἐν Τουρκίᾳ ἑλληνικὴν μειονότητα μετὰ τὴν ἀνταλλαγὴν τῶν πληθυσμῶν. Διὰ τοῦτο ἡ ἑλληνικὴ μειονότης τῆς Κωνσταντινουπόλεως ἀποβαίνει κάρφος εἰς τοὺς ὀφθαλμοὺς τῶν Νεοτούρκων.

Δ'

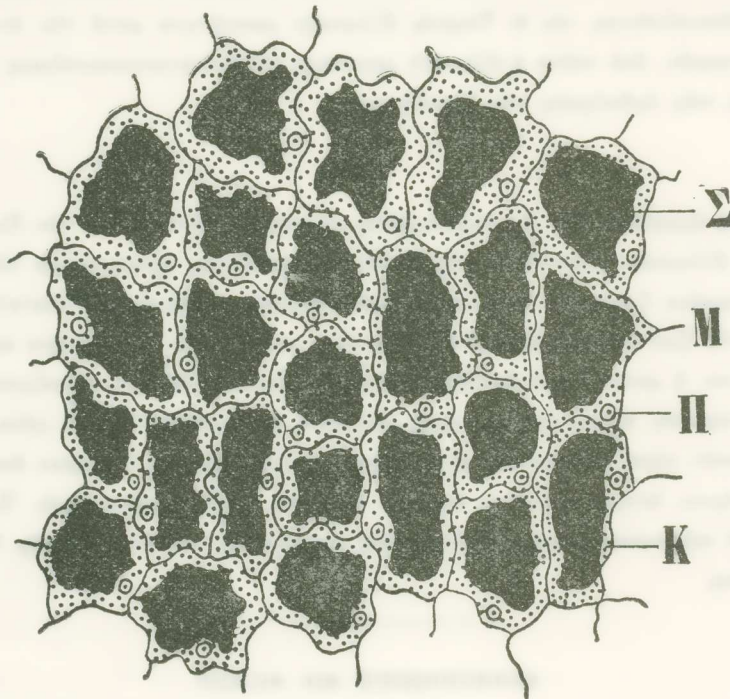
Πρὸς ἐρμηνεῖαν τῆς δημιουργουμένης οικονομικῆς ἀντιθέσεως τῶν Νεοτούρκων πρὸς τὴν ἑλληνικὴν μειονότητα τῆς Κωνσταντινουπόλεως, χρησιμοποιοῦ τὸ πόρισμα περὶ προσομοίων ζωντανῶν ὀργανισμῶν τοῦ μεγάλου φυσιογνώστου Darwin. Κατὰ τὸν Darwin ζωντανοὶ ὀργανισμοὶ ἐφ' ὅσον εἶναι μεταξὺ των περισσότερον προσόμοιοι, ἐπὶ τοσοῦτον ἢ μεταξὺ των ἀμιλλα γίνεται μεγαλύτερα, διότι οἱ προσόμοιοι ὀργανισμοὶ ἔχοντες τὰς αὐτὰς ἀνάγκας πρὸς πλήρωσιν ἐπιδιώκουν τὰ αὐτὰ μέσα. Εἰς τὸν αὐτὸν φυσικὸν νόμον ὑπόκεινται καὶ οἱ ἄνθρωποι· διὸ ἄνθρωποι διαφόρων ἐπαγγελμάτων, βιοτέχναι, ἰατροί, γεωπόνοι, ναυτικοὶ συμβιοῦν χωρὶς ἀνταγωνισμόν. Ἐν προκειμένῳ δὲ οἱ νεότουρκοὶ ἀνταγωνίζονται τοὺς προσομοίους των Ἕλληνας τῆς Κωνσταντινουπόλεως.

ΑΝΑΚΟΙΝΩΣΕΙΣ ΜΗ ΜΕΛΩΝ

ΒΟΤΑΝΙΚΗ.— Περὶ τῆς παρουσίας Σαπωναρίνης εἰς τὰ ἄνθη *Ματρικαρίας τοῦ χαμαιμήλου (Matricaria chamomilla)*, ὑπὸ *Χ. Φούφα*.
Ἐνεκοινώθη ὑπὸ τοῦ κ. Γεωργ. Ἰωακείμογλου.

Εἶναι γνωστὸν, ὅτι ἐντὸς τῶν ἐπιδερμικῶν κυττάρων τῶν φύλλων φανερογάρμων τινῶν φυτῶν εὐρίσκεται διαλελυμένη ἐντὸς τοῦ κυτταρικοῦ χυμοῦ οὐσία τις, ἥτις διὰ διαλύματος ἐνὶ ὕδατι καλιοϊωδιδίου χρώννεται κυανῇ ἢ ἰώδης. Ἡ οὐσία αὕτη ἐν ἀρχῇ ὀνομάσθη διαλυτὸν ἄμυλον, βραδύτερον δὲ, χαρακτηρισθεῖσα ὡς γλυκοσίδη, ἔλαβε τὸ ὄνομα Σαπωναρίνη (Saponarin). Ὁ Nägeli πρῶτος ὑπεστήριξε τὴν ἄποψιν ὅτι

ἡ διὰ τοῦ ἰωδίου ἀντίδρασις δὲν ὀφείλεται εἰς ὑδατάνθρακα, ὁ δὲ Kraus κατέταξε τὴν ρηθεῖσαν οὐσίαν μεταξὺ τῶν δεψικῶν οὐσιῶν καθ' ὅσον διὰ τῶν διαλυμάτων ἀλάτων σιδήρου παρῆχε φαιοπρασίνην χροιάν. Ὁ Dufour ὑπεστήριξεν ὅτι ἡ ἐν λόγω οὐσία, ἥτις ἀνευρέθη ὑπὸ τοῦ Sanio εἰς τὴν *Gagea lutea*, οὐδεμίαν σχέσιν ἔχει πρὸς τὸ ἄμυλον. Ὁ Schenk ἀνεῦρε τὴν Σαπωναρίνην εἰς εἶδη ἀνήκοντα εἰς τὸ γένος *Ornithogalum*, ὁ δὲ Dufour εἰς τὰ ἐπιδερμικὰ κύτταρα τῶν φυτῶν *Saponaria officinalis*, *Gypsophila perfoliata* καὶ *Hordeum*. Ὁ Dufour ἐξήτασε 1.300 φυτικά εἶδη ἀνήκοντα εἰς διαφόρους οἰκογενείας, ἀνεῦρε δὲ τὴν Σαπωναρίνην εἰς πολὺ περιορισμένον ἀριθμὸν φυτῶν. Ὁ Keegan διεπίστωσε παρουσίαν τῆς οὐσίας ταύτης εἰς τὰ



Ἐπιδερμὶς τῶν ὑπείων ἐπιχειλίων ἀνθιδίου τοῦ φυτοῦ *Matricaria chamomilla*.

Σ=κυτταρικός χυμὸς ἐγκλείων σαπωναρίνην. Μ=κυτταρική μεμβράνη. Π=πυρήν. Κ=κυτόπλασμα.

φύλλα τῆς *Alliaria officinalis* καὶ εἰς τὰ ἀνθη τῆς *Digitalis*, ὁ Molisch εἰς ἓνα Βρυόφυτον (*Madotheca platyphylla*) καὶ ὁ Kalowski εἰς ἕτερον Βρυόφυτον (*Mnium cuspidatum*). Παρομοία οὐσία ἀνευρέθη καὶ εἰς τινὰ ἄλλα φυτὰ ὑπ' ἄλλων ἐρευνητῶν. Ὁ Barger ἐμελέτησε τὴν ἐν λόγω οὐσίαν εἰς τὴν *Saponaria officinalis*, κατέληξε δὲ εἰς τὸ συμπέρασμα, ὅτι αὕτη εἶναι γλυκοσίδη τοῦ τύπου $C_{21}H_{24}O_{12}$, τὴν ὁποίαν ὠνόμασε Σαπωναρίνην. Μεταξὺ τῶν εἰδῶν μιᾶς τῶν πολυαριθμοτέρων οἰκογενειῶν, τῆς τῶν Συνανθηρῶν, εἶχε σημειωθῆ ἡ παρουσία τῆς Σαπωναρίνης εἰς ἓν καὶ

μόνον είδος τὸ *Gentaurea paniculata*. Ἡμεῖς ἀνεύρομεν τὴν ἐν λόγῳ οὐσίαν εἰς τὰ ἄνθη *Ματρικαρίας* τοῦ *χαμαιμήλου* (*Matricaria chamomilla*).

Κατὰ τὰς ἡμετέρας ἐρεῦνας ἡ *Σαπωναρίνη* εὐρίσκεται διαλελυμένη ἐντὸς τῶν ἐπιδερμικῶν κυττάρων τῶν λευκῶν ἐπιχειλίῳν ἀνθιδίων. Ἐὰν θέσωμεν τὰ ἀνθίδια ταῦτα ἐντὸς διαλύματος ἐνωδίου καλιοϊωδίδιου, ὁ χυμὸς λαμβάνει χροιάν κυανῆν καὶ βραδύτερον ἰώδη. Ἡ αὐτὴ χροιά ἐμφανίζεται εἰς τὸν κυτταρικὸν χυμὸν, ἐὰν ἐκθέσωμεν τὰ ἀνθίδια ὑπὸ τὴν ἐπίδρασιν ἀτμῶν ἰωδίου.

Τὰ ἄνθη *Ματρικαρίας* τοῦ *χαμαιμήλου* χρησιμοποιοῦνται, ὡς γνωστὸν, ἀπὸ παλαιωτάτων χρόνων (*Γαληνός*, *Διοσκορίδης*, *Πλίνιος* κλπ.) ἐν τῇ Ἱατρικῇ, καίτοι δὲ ἔχουσι γίνεαι ἐνδελεχεῖς χημικαὶ ἔρευναι τῶν συστατικῶν τοῦ φυτοῦ τούτου εἰς οὐδεμίαν τῶν ἀναφερομένων κατωτέρω ἐρευνῶν γίνεται μνεία περὶ τῆς *Σαπωναρίνης*.

Berger Fr., *Handbuch der drogenkunde*. Band 1, 1949.

Gessner O., *Die Gift- und Arzneipflanzen von Mitteleuropa*. 1953;

Hoppe H., *Drogenkunde*. 1941.

Reutter L., *Traité de matière médicale*. 1923.

Thomas A., *Handbuch der praktischen und wissenschaftlichen Pharmazie*. 1931.

Tschirch A., *Handbuch der Pharmakognosie*. 1917.

Wehmer C., *Die pflanzenstoffe*. 1931.

Πλὴν τῆς *Ματρικαρίας* τοῦ *χαμαιμήλου* ἐξετάσαμεν τὰ φύλλα, τὸν βλαστὸν, τὴν ρίζαν καὶ τὰ ἄνθη ἄλλων φυτικῶν εἰδῶν, ἀνηκόντων εἰς διάφορα γένη τῆς οἰκογενείας τῶν *Συνανθήρων*. Διὰ τῶν ἐρευνῶν τούτων ἠδυνήθημεν νὰ βεβαιώσωμεν τὴν ἀπουσίαν τῆς *Σαπωναρίνης* ἀπὸ τῶν φυτῶν τούτων. Τὰ ὑφ' ἡμῶν ἐξετασθέντα φυτικά εἶδη εἶναι τὰ ἐξῆς:

Chrysanthemum coronarium L., *Bellis perennis* L.,

Bellis silvestris Cyr., *Anthemis chia* L.,

ΒΙΒΛΙΟΓΡΑΦΙΑ

1. BARGER G., *Journ. Chem. Soc.*, **89** (1906) 1210.
BARGER G., *Ber. Chem. Ges.*, **35** (1902) 1296.
BARGER G., *Ebenda.*, **104** (1912) 139.
2. CZAPK FR., *Biochemie der pflanzen*. 1921.
3. DUFOUR L., *Compt. rend.*, **68**, sess. *Soc. Helvet. Sci. Nat.* (1885), p. 67; *Bull. Soc. Vaud.*, **21**, Nr. 93 (1886); *Bot. Ztg.* (1886), p. 869; *Arch. Sci Phys. et Nat. Genève* (3), **14**, 279; **15** (1886) 437.
4. GUERIN, *Bull. Soc. Bot.* (3), **4**, (1897) 91.
5. GUILLERMOND, MANGENOT, PLANTEFOL, *Traité de Cytologie végétale*. 1933.
6. KEEGAN P., *Chem. News*, **104** (1911) 109; *Ebenda*, **113** (1916) 85.