

ΟΜΙΛΙΑ ΤΟΥ Κ. ΣΠΥΡ. ΜΑΡΙΝΑΤΟΥ

Ὁ νέος ἀκαδημαϊκὸς κ. **Σπ. Μαρινᾶτος**, εὐχαριστήσας δεόντως διὰ τὴν ἐκλογὴν του ὡς τακτικοῦ μέλους, ὠμίλησεν ἀκολούθως ἀπὸ τοῦ βήματος τῆς Ἀκαδημίας ἔχων ὥς θέμα:

ΕΝΩΣΙΣ

(ΕΡΕΥΝΑ ΕΙΣ ΤΟΝ ΣΥΜΒΟΛΙΣΜΟΝ ΤΗΣ ΚΡΗΤΟΜΥΚΗΝΑΪΚΗΣ ΤΕΧΝΗΣ)

Ὁ ἐπιθυμῶν νὰ σχηματίσῃ γνώμην περὶ τῶν ἐνταῦθα ἐκτεθησομένων πρέπει νὰ ἔχῃ πρὸ ὀφθαλμῶν ὥρισμένα ἱστορικά καὶ ἀρχαιολογικά δεδομένα. Τούτων ἀπαύγασμα εἶναι, ὅτι οἱ μεγάλοι πολιτισμοὶ τῆς ἀρχαιότητος ὑπάγονται εἰς μίαν γενικὴν ἐνότητα. Φυσικῶς τῷ λόγῳ πρόκειται περὶ τῶν πολιτισμῶν, οἵτινες ἀνεπτύχθησαν πέριξ τοῦ ὀρίζοντος τῆς Ἀνατολικῆς Μεσογείου. Ἐντὸς τῆς ἐνότητος ταύτης οὐ μόνον ἡ ἀνταλλαγὴ στοιχείων τῆς τέχνης καὶ τοῦ πνεύματος εἶναι πολλὴ ἐντονωτέρα ἢ ὅσον θὰ ὑπέθετέ τις ἐκ πρώτης ἐντυπώσεως, ἀλλὰ καὶ αὐταὶ αἱ περίοδοι τῆς ἀκμῆς καὶ παρακμῆς τῶν ἐθνῶν εἶναι κοιναί.

Ἐν τῇ περιοχῇ τῶν γειτονικῶν ἡμῶν πολιτισμῶν τὸ δοῦναι καὶ λαβεῖν στοιχείων καὶ καλλιτεχνικῶν καὶ πνευματικῶν ἀκόμῃ εἶναι τόσον ἐντονον μεταξὺ Ἑλλάδος καὶ Ἀνατολῆς, ὥστε δυνάμεθα νὰ ὁμιλήσωμεν περὶ ἐνότητος ἀρκούντως ἐκδήλου τοῦ πολιτισμοῦ τῆς Αἰγυπτίδος. Ἡ λέξις ἐνότης εἶναι βεβαίως σχετικὴ. Οἱ πολιτισμοὶ τηροῦσι τὸν ἰδιαίτερον αὐτῶν χαρακτῆρα, ἄλλοι ἰσχυρότερον (Σουμερικὸς, Αἰγυπτιακός, Μυκηναϊκός) καὶ ἄλλοι χαλαρώτερον (Βαβυλωνιακός, Χετταϊκός, Συριακός, Φοινικικός). Ἐν τούτοις, ἐν γενικαῖς γραμμαῖς, ὑπάρχει κοινότης χαρακτηριστικῶν στοιχείων τοῦ πολιτισμοῦ. Τὰ στοιχεῖα ταῦτα εἶναι κυρίως «λαϊκωτέρου» χαρακτῆρος. Περιληπτικῶς χαρακτηρίζω ὡς λαϊκὴν τέχνην περίπτα, σφραγιστικά θέματα τῆς τέχνης, συμβολικὰς παραστάσεις, ἐκ δὲ τοῦ πνευματικοῦ πεδίου λαϊκὰς διηγήσεις, παραμύθια καὶ λαϊκὴν ἱατρικὴν¹. Τοῦτο δὲν συμβαίνει μόνον κατὰ τὴν προϊστορικὴν περίοδον τῆς Μεσογείου. Συμβαίνει καὶ κατὰ τοὺς πρώτους ἱστορικοὺς χρόνους. Συμβαίνει ἴσως πάντοτε, καὶ σήμερον ἀκόμῃ. Μόνον ἡ μεγάλη Τέχνη εἶναι ἐκείνη, ἥτις ἀποδίδει τὸν ἀτομικὸν χαρακτῆρα καὶ τοῦ λαοῦ, ἀλλὰ καὶ τοῦ καλλιτέχρου ἐκάστου καὶ δημιουργεῖ τὴν εἰδοποιὸν ἐκείνην διαφοράν, ἥτις χαρακτηρίζει καὶ τὴν τέχνην τῶν λαῶν καὶ τὴν τέχνην τῶν προσωπικοτήτων ἐντὸς ἐνὸς καὶ τοῦ αὐτοῦ λαοῦ. Ἡμεῖς σήμερον θὰ ἀσχοληθῶμεν περὶ τὰ χαρακτη-

¹ Ὅρα περὶ τοῦ τελευταίου τούτου ERMAN-RANKE, Aegypten und aegyptisches Leben im Altertum 418 καὶ τὴν μελέτην μου: Διογενεῖς βασιλεῖς ἐν *Studies to David Moor Robinson* 1 σ. 126 ἔξ.

ριστικά στοιχεῖα τῆς ἡσσοнос τέχνης, τὰ ὅποια, ὡς εἵπομεν, εἶναι ἀρκούντως κοινά. Τοῦτο δ' εἶναι ἀναγκαία προϋπόθεσις, ἵνα ἐλευθερώσωμεν τὸ πνεῦμα ἡμῶν εἰς τὴν ἀναζήτησιν γεγονότων, ὡς τὰ κατωτέρω ἐκτεθησόμενα.

Ἡ ἀνταλλαγὴ στοιχείων τῆς τέχνης μεταξὺ τοῦ Κρητομυκηναϊκοῦ πολιτισμοῦ καὶ τῆς Ἀνατολῆς εἶναι γεγονὸς γνωστόν, τὸ ὅποιον πρὸ πολλοῦ ἤδη ἔχει μελετηθῆ καὶ διαρκῶς μελετᾶται. Περαιτέρω σημασίαν ὅμως ἔχει τὸ γεγονός, ὅτι καὶ πλῆθος ὑποστάσεων τοῦ Ὀμηρικοῦ κόσμου εἶναι κοινὸν πρὸς τὴν Ἀνατολὴν καὶ δὴ τὴν Αἴγυπτον. Ὡς πρὸς τὴν κοινότητα καὶ τῶν ἱστορικῶν πεπωμένων ἀρκεῖ νὰ τονισθῶσι τὰ ἀκόλουθα γεγονότα.

Κατὰ τὴν ἀρχὴν τῆς 3^{ης} χιλιετηρίδος πάντες οἱ πολιτισμοὶ εὐρίσκονται εἰς τὸν ὄργασμὸν τῆς πρώτης νεότητος καὶ προωθοῦνται ἀλματωδῶς. Οἱ Σουμέριοι (προπορευόμενοι πῶς) ἔχουσιν ἤδη πλειάδα ἐνδόξων πόλεων καὶ ἀντιστοίχων δυναστειῶν, ἐνθα σφυρηλατοῦνται αἱ βάσεις τοῦ πολιτισμοῦ. Ἐν Αἰγύπτῳ θεμελιοῦται τὸ Ἀρχαῖον Βασιλεῖον καὶ ἐγείρονται αἱ πυραμίδες τῆς Σακκάρας καὶ τῆς Μέμφιδος, τὰ ἐπιβλητικώτερα ταφικὰ μνημεῖα παντὸς πολιτισμοῦ. Ἐν Κρήτῃ ἀναφαίνεται ὁ πρώτος πραγματικὸς πολιτισμὸς μὲ τοὺς μεγάλους καὶ πλουσίους κυκλικοὺς τάφους τῆς Μεσαρᾶς.

Περὶ τὸ τέλος τῆς αὐτῆς χιλιετηρίδος οἱ αὐτοὶ πολιτισμοὶ δεικνύουσι παράλληλον κάμψιν. Ἐξαφανίζονται τελειωτικῶς οἱ Σουμέριοι, ἐξουθενοῦνται ἡ δύναμις τῆς Αἰγύπτου καὶ ἐλαττοῦνται ὁ ὕλικὸς πλοῦτος ἐν Κρήτῃ, ἐξαφανιζομένων καὶ τῶν πελωρίων τάφων.

Κατὰ τὴν ἀρχὴν τῆς 2^{ας} χιλιετηρίδος παρατηρεῖται ἀντίστοιχος καὶ ταυτόχρονος ἀναγέννησις. Ἡ μεγάλη δυναστεία τοῦ Χαμμουραβί δημιουργεῖ τὴν δόξαν τῆς Βαβυλῶνος, ἀναζῇ ἡ Αἴγυπτος τοῦ κραταιοῦ Μεσαίου Βασιλείου καὶ θεμελιοῦνται διὰ πρώτην φορὰν πελώρια ἀνάκτορα ἐν Κρήτῃ.

Πρὶν φθάσῃ τὸ μέσον τῆς αὐτῆς χιλιετηρίδος σημειοῦται νέα καθολικὴ παρακμὴ. Τὴν Βαβυλῶνα λεηλατοῦσι Χετταῖοι καὶ Κοσσαῖοι καὶ τὴν καταλαμβάνουσιν ἐν τέλει, τὴν Αἴγυπτον ὁμοίως οἱ Ὑκσῶς καὶ τὴν Κρήτην ἐρημοῦσιν ὁμοίως μεγάλοι καταστροφαὶ ἐξ ἐχθρικῆς χειρὸς ἢ ἐκ τῶν δυνάμεων τῆς Φύσεως. Περὶ τὸ μέσον τῆς χιλιετηρίδος θεμελιοῦται νέα λαμπροτάτη ἀκμὴ. Οἱ Ὑκσῶς ἐκδιώκονται καὶ δημιουργεῖται τὸ μεσουράνημα τοῦ Νέου Βασιλείου διὰ τὸν Αἰγυπτιακὸν πολιτισμόν. Τὰ ἀνάκτορα τῆς Κρήτης ἀνακτίζονται λαμπρότερα παρὰ ποτὲ καὶ ἀναφαίνονται συγχρόνως ἐν μέσῳ ἐκθαμβωτικοῦ πλούτου αἱ Μυκῆναι, ἵνα μὴ ὁμιλήσωμεν καὶ περὶ τῆς Πύλου, ἣτις μόλις νῦν ἀναδύεται ἐκ τῆς Ἑλληνικῆς γῆς.

Μεσουράνημα Μυκηνῶν καὶ Αἰγύπτου, καθὼς καὶ παρακμὴ τῶν αὐτῶν περιοχῶν, baίνουσι νῦν γοργῶς καὶ παραλλήλως δίκην συνωρίδων. Τὴν ἐξάπλωσιν καὶ

τὴν δόξαν τοῦ Μυκηναϊκοῦ πολιτισμοῦ ἀνὰ πᾶσαν τὴν Ἑλλάδα παρακολουθεῖ ἡ μεγάλη ἀκμὴ τῆς 18ης Δυναστείας ἐν Αἰγύπτῳ. Περὶ τὸ 1400 αἱ Μυκῆναι τειχιζόμεναι, ἐξωραϊζόμεναι καὶ ἀκτινοβολοῦσαι τὴν ἐπιβολὴν καὶ τὸν πλοῦτον των πανταχοῦ τῆς Μεσογείου, ἔχουσιν ἀντίστοιχον ἐν Αἰγύπτῳ τὴν βασιλείαν Ἀμενώφις τοῦ 3ου μετὰ τῆς συζύγου του Τεγέ. Εἶναι ὁ εὐτυχέστερος ἴσως καὶ εἰρηνικὸς Φαραώ, ὅστις δικαίως θὰ ἠδύνατο νὰ ὀνομασθῇ «ὁ Μεγαλοπρεπής». Τὰ ὀνόματα τοῦ βασιλικοῦ τούτου ζεύγους ἀνευρίσκονται ἐν Μυκῆναις, ἐνῶ ἐν Αἰγύπτῳ ἀπαντᾷ πυκνὴ καὶ ἡ Μυκηναϊκὴ κεραμεικὴ καὶ ἡ ἐπίδρασις τῆς Μυκηναϊκῆς τέχνης.

Μετὰ τὸ 1300 ἡ Αἴγυπτος εἶναι βεβαίως μεγάλη εἰσέτι, ἀλλὰ βαίνει γοργῶς πρὸς τὴν παρακμὴν της. Τὸ αὐτὸ συμβαίνει καὶ ἐν Μυκῆναις, μετὰ δὲ τὸ 1200 βυθίζεται μὲν ὁ Μυκηναϊκὸς πολιτισμὸς εἰς τὸ χάος τῆς ἀναταραχῆς τῶν λαῶν, ὅπου καὶ ὀριστικῶς καταποντίζεται, βυθίζεται δὲ καὶ ἡ Αἴγυπτος ἐκ παραλλήλου. Ἐπιζῇ βεβαίως ἀκόμη ὑπὸ τοῦτον καὶ ἐκείνον τὸν δυνάστην, ὅτε μὲν τῆς γηραιᾶς γηγενοῦς παραδόσεως, ὅτε δὲ προελεύσεως τυχοδιωκτικῆς, ἀλλὰ καὶ τῆς Αἰγύπτου αἱ μεγάλαι ἡμέραι ἔχουσι παρῆλθαι πλέον ἀνεπιστρεπτί.

Ἐντὸς τῆς παραλλήλου ἐξελίξεως τῶν δύο τούτων κέντρων τοῦ πολιτισμοῦ ἡ ἀνταλλαγὴ τῶν στοιχείων εἶναι πυκνή. Τὶ ὀφείλει ὁ Κρητομυκηναϊκὸς πολιτισμὸς εἰς τὴν Αἴγυπτον ἀπὸ ἀπόψεως τέχνης ἐτόνισεν ἤδη πρὸ πολλοῦ ἡ ὀξεῖα διάνοια τοῦ Ἑβανς. Τὰ πνευματικὰ ὅμως στοιχεῖα εἶναι ρευστὰ καὶ ἀνιχνεύονται δυσκολώτερον. Προσεπάθησα καὶ ἄλλοτε νὰ ἀσχοληθῶ περὶ τὸ σημεῖον τοῦτο, ἐξέφρασα δὲ τὴν ὑπόθεσιν, ὅτι φορεῖς τοιούτων στοιχείων πρέπει νὰ ἦσαν οἱ μισθοφόροι, οἵτινες εἰς πᾶσαν ἐποχὴν μεταφέρουσι στοιχεῖα τοιαῦτα ἀπὸ χώρας εἰς χώραν, πρὸς δὲ καὶ θρησκευτικὰς ἀντιλήψεις καὶ ἐνίοτε μεταφντεύουσι θεοὺς ἀπὸ λαοῦ εἰς λαόν¹.

Ἀναφέρω ὡς ἀπλᾶ παραδείγματα, ὅτι ὁ μῦθος τοῦ Λουρείου ἵππου πολλοὺς αἰῶνας πρότερον ἦτο προσφιλεῖς λαϊκὴ διήγησις ὑπὸ παρεμφερῆ μορφήν ἐν Αἰγύπτῳ. Τὸ παραμύθιον τοῦ Ραμφινίτου μεταφντεύεται εἰς τὴν Ἑλλάδα ὡς μῦθος τοῦ Τροφωνίου καὶ Ἀγαμήδους. Οὐδεὶς θὰ δυνηθῇ νὰ ἐννοήσῃ εἰς τὸ βάθος της τὴν παρομοίωσιν τοῦ Μενελάου πρὸς μυῖαν², ἃν δὲν ἔχῃ ὑπ' ὄψιν τὸ παράσημον τῆς χρυσοῦς μνίας ἐν Αἰγύπτῳ ὅπερ ἀπενέμετο εἰς τοὺς ἀριστεύοντας ἐπὶ τοῦ πεδίου τῆς μάχης. Ἄνευ τῆς βοηθείας τῆς Αἰγύπτου ὁ Ζεὺς θὰ θεωρηθῇ ἀπλοῦς μοιχός, κηλιδῶνων τὴν τιμὴν πάντων τῶν βασιλικῶν οἴκων, ὅπως περὶ τὸν ἀντιλαμβάνονται τὸ πρῶγμα οἱ Κωμικοὶ καὶ ὁ Λουκιανός. Ἐν τούτοις ἔχομεν πρὸ ἡμῶν ὑψίστης καὶ θείας σημα-

¹ Διογενεῖς Βασιλῆες, ἐνθ' ἀν., 127 - 129.

² Ἰλ. P 569 - 70 ἐν δὲ βίην ὥμοισι καὶ ἐν γούνεσσιν ἔθηκεν,
καὶ οἱ μνίης θάρσος ἐνὶ στήθεσσιν ἐνήκεν...

σίας Μυκηναϊκὴν ἀντίληψιν, ὡς καὶ ἐν Αἰγύπτῳ ὁ ᾽Αμμων κατήρχετο ὑπὸ μορφὴν τοῦ Φαραὼ πρὸς τὴν βασιλίσαν. Οὕτω πάντες μὲν οἱ Φαραὼ ἐθεωροῦντο κανονικοὶ υἱοὶ τοῦ ᾽Αμμωνος, πάντες δ' οἱ μεγάλοι Μυκηναῖοι βασιεῖς θεωροῦνται υἱοὶ ἢ ἀπόγονοι τοῦ Διὸς καὶ καλοῦνται παρ' Ὀμήρῳ κανονικῶς Διογενεῖς.

Λαϊκὸν μοτίβον τῆς Αἰγύπτου καὶ τῆς Αἰθιοπίας εἶναι τὸ σιβαρὸν τόξον, τὸ ὁποῖον εἰς μόνον βασιλεὺς εἶναι εἰς θέσιν νὰ τανύσῃ, ἐπανευρίσκομεν δὲ τοῦτο εἰς τὸ τόξον τοῦ ᾽Οδυσσεῶς ἐν τῇ Μνηστηροφονίᾳ. Εὐρυτάτης λαϊκῆς διαδόσεως εἶναι ὁμοίως τὸ μοτίβον τοῦ τυφλοῦ ἀοιδοῦ, ὡς ἐπιστεύετο καὶ διὰ τὸν Ὀμηρον¹. Δὲν εἶναι ἴσως ὑπερβολή, ἂν σημειωθῇ, ὅτι καὶ ὁ μελιστάλακτος στίχος, ὁ περιγράφων τοῦ Νέστορος τὴν εὐγλωττίαν (τοῦ καὶ ἀπὸ γλώσσης μέλιτος γλυκίων ρέων αὐδῇ. Ἰλ. Α 249) εἶναι κοινὸν πνευματικὸν προῖον μετὰ τῆς Αἰγύπτου. Γνωρίζομεν ἐκ τοῦ παπύρου *Anastasi* περὶ τοῦ γραφέως *Hori*: «Πᾶν ὅ,τι ἐκ τοῦ στόματός του ἐξέρχεται, εἶναι βεβαπτισμένον εἰς τὸ μέλι»².

Τὰ στοιχεῖα τῆς τέχνης εἶναι ἤδη γνωστὸν ὅτι ἀπὸ τῆς πρωιμωτάτης χαλκῆς ἐποχῆς παραλαμβάνονται ἐξ Ἀνατολῆς εἰς τὰς ἐνταῦθα περιοχάς. Εἶναι εἰσέτι γνωστὸν, ὅτι ἐνταῦθα ἡ μίμησις οὐδέποτε εἶναι δουλική. Πρέπει ἐπὶ πλέον νὰ προστεθῇ, ὅτι μεταχειριζόμεθα μὲν τὸν ὅρον «τέχνη» γενικῶς, ἐνίοτε ὅμως τὸ ἐνυπάρχον στοιχεῖον τῆς τέχνης εἶναι σχετικῶς στοιχειῶδες, τοῦναντίον δ' ὑπάρχει μεγαλύτερα δόσις μυστικῆς, πνευματικῆς ὀντότητος, ἥτοι συμβολισμοῦ. Πρέπει τέλος νὰ προστεθῇ, ὅτι διὰ λόγους εἰδικῶς ἀφορῶντας εἰς τὸν χαρακτῆρα τῶν λαῶν τοῦ Αἰγαίου, ἕκαστον στοιχεῖον παραλαμβάνομεν ἐξωθεν, ἐπὶ βραχὺ μόνον διάστημα διατηρεῖ τὴν ἀρχικὴν του σημασίαν, διότι ταχέως τὰ ξένα στοιχεῖα ἀφομοιοῦνται ὑπὸ τῆς ἰσχυρᾶς καὶ ἀτομικῆς ροπῆς τῶν Κρητομυκηναίων, χάνουσι δὲ συνήθως καὶ σημασίαν καὶ ἐξωτερικὴν μορφὴν τελείως, πλὴν λίαν περιορισμένων ἐξαιρέσεων.

Πάντως ἐν ζήτημα δὲν ἡρευνήθη εἰσέτι, τοῦτο ἀκριβῶς, ἐκ τοῦ ὁποίου μερικὰ προβλήματα θὰ ἐκθέσωμεν κεφαλαιωδῶς κατὰ τὴν παροῦσαν ὁμιλίαν. Τὸ ζήτημα δηλαδὴ τοῦ συμβολισμοῦ ἐν τῇ Κρητομυκηναϊκῇ τέχνῃ.

Ἡ Αἴγυπτος, δὲν εἶναι κἄν ἀνάγκη νὰ ὑπογραμμισθῇ, γέμει συμβολισμοῦ. Βραδύτερον βεβαίως ὁ συμβολισμὸς οὗτος παρεστάθη ἐπὶ τὸ ὑπερβολικόν, ὑπερβολικώτατον μάλιστα, συντελεσάντων καὶ τῶν Ἑλλήνων πρὸς τοῦτο. Ἐπὶ παραδείγματι τὸ ζήτημα τῆς δῆθεν βαθυτάτης καὶ μυστηριώδους σημασίας τῶν ἱερογλυφικῶν μᾶς παρεδόθη ἀρχαίῳ εἰς τὸ συγγραμμάτιον τοῦ Ὁραπόλλωνος, διότι ἡ βάσκανος

¹ Διογενεῖς βασιλῆς 129. M. NILSSON, *Homer and Mycenae* 201. Μία Σλαβονικὴ φυλὴ καλεῖ πάντας τοὺς ραψωδοὺς «τυφλοὺς», ἔστω καὶ ἂν ἔχωσιν ὕγιεστάτους τοὺς ὀφθαλμούς των.

² ERMAN - RANKE, *Aegypten* 443.

μοῖρα μᾶς τὸ διέσωσεν ἀκριβῶς, ἀντὶ τὰ τὸ ἀφήσῃ τὰ ἀπολεσθῇ ὁμοῦ μὲ τόσα ἄλλα ὄντως πολύτιμα ἔργα τῆς Ἑλληνικῆς φιλολογίας. Ἐν νεωτέροις χρόνοις ἐπανελήφθησαν ἔτι ὑπερβολικώτερον αἱ συμβολικαὶ παραφοραὶ τοῦ Ὠραπόλλωνος ὑπὸ τοῦ Ἀθανασίου Κίρχερ. Ταῦτα δ' ἠμύοδισαν καὶ πολλοὺς καὶ δὴ καὶ τὸν μέγαν Σαμπολλιόν, ὅπως ἀναγνώσωσι ταχύτερον τὰ ἱερογλυφικά. Πάντως ὁ πολὺς καὶ ἐν μέρει βαθὺς συμβολισμὸς τῆς Αἰγυπτιακῆς τέχνης εἶναι γεγονὸς ἀναμφισβήτητον. Τῆς ὑπολοίπου Ἀνατολῆς ὁ συμβολισμὸς δὲν ὑπολείπεται, εἰδικὰ δὲ βιβλία ἔχουσιν ἀσχοληθῇ περὶ αὐτοῦ.

Ὁ Κρητομυκηναϊκὸς συμβολισμὸς λοιπόν, κατὰ τὰ ἀνωτέρω ἐκτεθέντα, δὲν δύναται τὰ ἀπουσιάξῃ καὶ δέον τὰ ἀναζητηθῇ. Ἐν τούτοις ἡ ὑπαρξὶς αὐτοῦ σχεδὸν οὐδὲ καὶν ὑπετοπήθη μέχρι τοῦδε. Ἐπειδὴ ἐνταῦθα ἔχομεν ἐν μέρει καθαρὰς Ἰνδοευρωπαϊκῆς ὁμοφυλίας λαούς, ἀσφαλῶς δὲν πρόκειται τὰ περιμένωμεν ἀνάλογον τάσιν συμβολισμοῦ. Οἱ λαοὶ τοῦ Αἰγαίου δὲν διέπονται ἀπὸ τὴν μυστικοπάθειαν, οὔτε καὶ τὴν βαθεῖαν θρησκευτικότητα τῶν λαῶν τῆς Ἀνατολῆς. Καὶ παραλαμβανόμενος ἔτοιμος ἐνταῦθα ὁ συμβολισμὸς ταχέως ἀμυροῦται καὶ ἀπόλλυται, ἐντὸς τῆς ἰσχυρᾶς ἰδιοσυγκρασίας λαῶν ἀναπνεόντων καὶ ἀποπνεόντων δι' ὅλων αὐτῶν τῶν δυνάμεων τὴν φύσιν καὶ τὸν ἐξωτερικὸν κόσμον τοῦτον, ἐντὸς τοῦ ὁποίου ζῶμεν. Ἐστὼ ὅμως καὶ ἑλαφρότερος, ἐνίοτε δ' ἑλαφρότατος, μόλις καὶ μετὰ βίας αἰσθητός, πρέπει τὰ ὑπάρχει, ὑπάρχει πράγματι ὁ Κρητομυκηναϊκὸς συμβολισμὸς.

Ἐν τοῖς κατωτέρω θὰ προσπαθῇσωμεν τώρα, τὰ παρουσιάσωμεν μερικὰ ἐκλεγεμένα παραδείγματα.

Εἷς τινὰς ἱερὸς χώρος τῆς Κρήτης εἶχον ἀνευρεθῇ πρὸ πολλοῦ μεταξὺ ἄλλων ἀφιερωμάτων καὶ πῆλινα ὁμοιώματα κανθάρων, τελευταίως μάλιστα ἐσημειώθησαν ἄφθονα τοιαῦτα εὐρήματα εἰς τὰς ἀνασκαφὰς τοῦ κ. Ν. Πλάτωνος, ἐφόρου τῶν ἀρχαιοτήτων Κρήτης¹. Πρόκειται περὶ τοῦ κολεοπτέρου *oryctes nasicornis*, ὅπερ, ὡς τὸ ὄνομα δηλοῖ, φέρει κέρας ἐπὶ τοῦ ρύγχους δίκην ρινόκερωτος. Ἡ ἐρμηνεία εἶναι ἀπλή. Οἱ Μινωικοὶ Κρηῖτες δὲν ἠθέλον τὰ ὑστερήσωσι τῶν Αἰγυπτίων καὶ ἐν τούτῳ, γνωστῆς οὔσης τῆς μεγάλης συμβολικῆς καὶ λατρευτικῆς χρήσεως τοῦ σκαρβαίου ἐν τῇ χώρᾳ τοῦ Νείλου.

Ὁ Δίσκος τῆς Φαιστοῦ, γεγραμμένος εἰς ἱερογλυφικὰ γράμματα, παρὰ τὸ ὄψιμον τῆς χρονολογίας του, ἐθεωρήθη μνημεῖον ξενικῆς καταγωγῆς. Ἀφότου ὅμως ὁ ἔχων τὴν τιμὴν τὰ ὁμιλῇ πρὸς ὑμᾶς ἐσημείωσε καὶ ἐκ Μαλίων καὶ ἐξ Ἀρχαλοχωρίου δύο ἀναλόγους ἐπιγραφὰς ἐπὶ ἀντικειμένων προφανῶς ἱερῶν, ἠρμήνευσε τὴν γραφὴν ταύτην ὡς ἱερὰς χρήσεως κατὰ μίμησην τῶν ἱερογλυφικῶν τῆς Αἰγύπτου,

¹ Κρητικὰ Χρονικά 5, 1951, 136 ἐξ. καὶ πίν. Ζ.

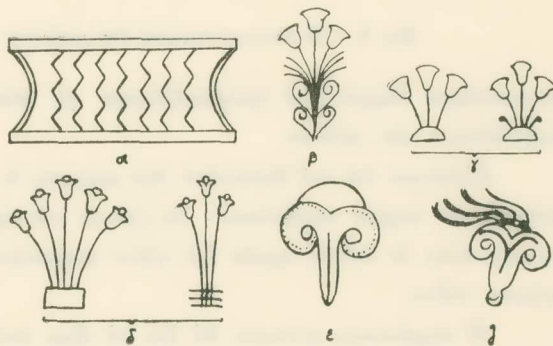
ἐνῶ ἐκ παραλλήλου εἰς ἀμφοτέρας τὰς χώρας εἶχεν ἤδη ἀναπτυχθῆ ἡ γραμμικὴ γραφή. Ἡ ἐρμηνεία δὲ αὕτη ἔτυχεν ἐπιδοκιμασίας.

Μερικαὶ ἐκ τῶν προαιμωτάτων σφραγίδων τῆς Κρήτης ἔχουσι σχῆμα ἄκρον ποδὸς ἀνθρώπου ἢ ζώου. Τὸ πρᾶγμα γίνεται νοητότερον, εὐθὺς ὡς ἀναλογισθῶμεν, ὅτι ἐν Αἰγύπτῳ τὰ περιάπτα ταῦτα ἔχουσι καὶ σημασίαν, τὸ δὲ ἐν σχήματι ποδὸς μόσχου σημαίνει «ἀναγέννησις, ἀνανέωσις». Ὁ γνωστὸς Αἰγυπτιολόγος *Schäfer*, ὁμιλῶν περὶ τῶν ἐν λόγῳ ἀντικειμένων, λέγει ὅτι ἡ Αἴγυπτος διέδωκε πανταχοῦ τὰ περιάπτα, ὡς βραδύτερον οἱ Ἕλληνες τὴν κεραμεικὴν των¹.

Περίαπτα, ἐγκόλπια ἢ περιτέχνοι ἐπιγραφαὶ ἔχουσι πολλάκις ἐν Αἰγύπτῳ πολυπλοκωτέραν σημασίαν, μὴ ἐκφραζομένην κυρίως διὰ τῆς γραφῆς, ἀλλὰ διὰ τοῦ συνόλου τῶν συμβόλων. Τοιαῦτα μνημεῖα δὲν ἀναγινώσκονται δι' ὀρισμένων λέξεων, ἀλλ' εἶναι πλήρως ἐρμηνευτὰ κατὰ τὸ νόημα αὐτῶν. Τοιοῦτο παράδειγμα ἀποτελεῖ τὸ γνωστὸν ἐγκόλπιον Σεσώστριος τοῦ Β' ἐκ *Kahun*, ὅπερ τῇ βοηθείᾳ διαφορῶν συμβόλων (ἐγχαράκτων ράβδων καὶ γυρίνου ὡς ἀριθμητικῶν, τοῦ *Ankh* ὡς συμβόλου τῆς ζωῆς καὶ τοῦ ἱέρακος ὡς Ὁροῦ) σημαίνει: «Ἐκατομμύρια ἐτῶν ζωῆς δίδει ὁ Ὁρος εἰς τὸν Μὲν - χεπὲρ - ρε (= Σεσώστριν τὸν Β')».

Ἡ Αἴγυπτος, ὡς γνωστὸν, ἀποτελεῖτο καὶ ἀποτελεῖται ἀπὸ δύο διαφορῶν περιοχάς, τὴν Κάτω Αἴγυπτον, ἥτοι τὴν προσχωσιγενῆ χώραν τοῦ Δέλτα, καὶ τὴν Ἄνω Αἴγυπτον, ἥτοι τὴν στενόμακρον κοιλάδα τοῦ Νείλου. Ἐκάστη περιοχὴ ἔχει ἰδιαίτερα σύμβολα φυτικὰ καὶ ζωικά. Ἐκ τῶν φυτικῶν ἐν κρινοειδὲς εἶναι τὸ σύμβολον τῆς Ἄνω, ὁ πάπυρος τῆς Κάτω Αἰγύπτου. Εἴτε αὐτοτελῶς ἐπὶ μικρᾷ βάσεως, εἴτε ἐπὶ τῆς κεφαλῆς θεῶν, εἰκονίζονται συχνότατα τὰ σύμβολα ταῦτα ἀνὰ τρία ἢ πέντε² (εἰκ. 1, γ - δ καὶ εἰκ. 7).

Τώρα μόνον δυνάμεθα νὰ κατανοήσωμεν καλύτερον ἐν περίεργον ἀντικείμενον ἐκ τοῦ 3ου βασιλικοῦ λάκκου τῶν Μυκηνῶν, τὸ ὁποῖον περιγράφεται ὡς «περόνη». Μία θεὰ καὶ ἐδῶ παρίσταται καὶ ἀπὸ τῆς κεφαλῆς τῆς ἐκ-



Εἰκ. 1. — Σύμβολον «θάλασσα» καὶ συμβολικὰ φυτά.

¹ Περὶ τῶν περιάπτων τούτων ὄρα EVANS, *Palace of Minos* I. 125. XANTHODIDES, *Vaulted Tombs of Mesará* πίν. 15. ΜΑΡΙΝΑΤΟΣ, 44, 1929, σ. 123.

² Ὁρα περὶ τούτων SP. MARINATOS, 'Numerous Years of Joyful Life' from Mycenae, *BSA* XLVI 102 ἑξ.

φύονται ἀνὰ τρία τὰ σύμβολα «Κάτω Αἴγυπτος» (πάπυρος) καὶ «Ἀνω Αἴγυπτος» (κρινοειδές) (Εἰκ. 1, β). Τὸ τελευταῖον τοῦτο σύμβολον, καμπτόμενον δεξιὰ καὶ ἀριστερὰ ἐπὶ τῆς περόνης, ἐμφανίζεται ἀκολούθως ὄρθιον ἐπὶ τῆς κεφαλῆς τῆς θεᾶς εἰς εὐαρίθμους σφραγιδολίθους (εἰκ. 2). Οὐδεμία μέχρι σήμερον ἱκανοποιητικὴ ἐρμηνεία ἐπετεύχθη· εἶναι ἡ Κρητομυκηναϊκὴ θεά, φέρουσα ἐπὶ τῆς κεφαλῆς τὸ σύμβολον τῆς χώρας της, ὡς εἶδομεν τοὺς ἀναλόγους θεοὺς ἐν Αἰγύπτῳ.

Τὸ ἐπόμενον μνημεῖον εἶναι ὁ χρυσοῦς δακτύλιος τῆς Μιδέας (εἰκ. 3). Ἡ περιέργος παράστασις παραμένει μέχρι τοῦδε ἀκατάληπτος. Σήμερον, ὅποτε μᾶς ἀπέδειξεν ἡ ἀνάγνωσις τῆς Μυκηναϊκῆς γραφῆς, ὅτι Πάνθεον, μυθολογικὰ ὀνόματα καὶ τόσαι ἄλλαι Ὀμηρικαὶ ὑποστάσεις εἶναι γνησίως Μυκηναϊκαί, δυνάμεθα μετὰ



Εἰκ. 2.—Ἡ Κρητομυκηναϊκὴ θεὰ μετὰ τοῦ συμβόλου τῆς χώρας της.

περισσότερον θάρρους νὰ προχωρήσωμεν εἰς μίαν ἐρμηνείαν, ἐξαγομένην ἐκ τῶν παραδόσεων τῶν μύθων.

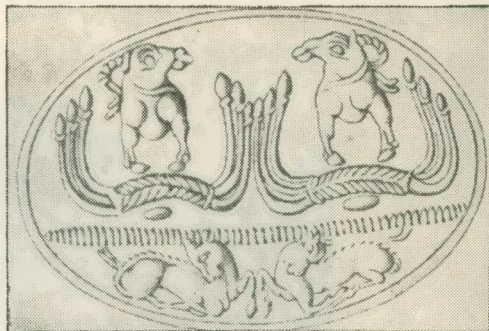
Βλέπομεν ἐπὶ τοῦ δακτυλίου δύο μόσχους ἐν ἀντιθετικῷ συμπλέγματι καὶ ὑπὲρ τούτους τὴν κυρίαν παράστασιν· ἐν ζεύγος τοῦ ἱεροῦ φυτικοῦ κοσμήματος τῆς Μινωικῆς θεᾶς· ἐν ζεύγος κριῶν ἐπὶ πλέον παριστάνεται ἐν συνδυασμῷ πρὸς τὰ ἀντικείμενα ταῦτα.

Ἡ παράστασις φυσικὸν θὰ ἦτο νὰ εἶναι ἀπλῆ. Ὁ διπλασιασμός πρέπει νὰ ἔχῃ λόγον καὶ δὴ λόγον ἀποχωρῶντα. Ἐνταῦθα δὲν δυνάμεθα νὰ διατρέψωμεν περισσότερον ἐπὶ τοῦ ζητήματος, διότι θὰ μᾶς ὠδήγει μακράν. Ἀρκεῖ νὰ εἴπωμεν μόνον, ὅτι λογικὸν εἶναι νὰ συμβολίζῃ τὴν διπλὴν βασιλείαν, ἣτις, ὡς ἀλλαχοῦ ὑπεδήλωσα, νομίζω ὅτι ἀποτελεῖ θεμελιώδη Μυκηναϊκὸν θεσμόν, λανθάνοντα ἐντὸς τῶν Μυκηναϊκῶν μύθων¹. Ἀρκεῖ νὰ ἀναφέρωμεν τὰ ζεύγη Προῖτος - Ἀκρίσιος, Τροφόνιος - Ἀγαμήδης, Ἐτεοκλῆς - Πολυνείκης, Διομήδης - Σθένελος, Ἰδομενεὺς - Μηριόνης,

¹ ΓΕΡΑΣ ΑΝΤ. ΚΕΡΑΜΟΠΟΥΛΟΥ, 1953, σ. 84 - 85.

Ἄγαμέμνων - Μενέλαος. Ἐν προκειμένῳ ἰδιαίτερος ἐνδιαφέρει τὸ ζεύγος Ἀτρεὺς - Θυέστης, διότι ἀκριβῶς ὁ μῦθος συνδέει τούτους πρὸς τὴν Μιδεάν. Ἐκεῖ κατόικουν ἀρχικῶς, προτοῦ μεταναστεύσωσιν εἰς τὰς Μυκήνας.

Ὁ κριὸς εἶναι καὶ ἄλλως τὸ σύμβολον βασιλικῆς ἐξουσίας. Κριὸς εἶναι ἐν Αἰ- γύπτῳ ὁ Ἄμμων, ὁ πατὴρ τῶν Φα- ραῶ. Πρὸς κριὸν παραβάλλεται εἰδι- κῶς ὁ Ἄγαμέμνων ἐν τῇ Ἰλιάδι, κριοκεφαλὴν ἔχει ἐπὶ ὀλπης τοῦ Ἀμά- σιος εἰς τὴν κορυφὴν τοῦ σκήπτρου Μυκηναϊκὸς βασιλεὺς, ἴσως ὁ Εὐρυ- σθεύς, ὅστις δεξιούται τὸν Ἡρακλέα¹. Ἀπεικονίσαις βασιλέων καὶ πραγμα- τικὰ κράνη ἡγεμόνων, διατηρηθέντα μέχρις ἡμῶν, κοσμοῦνται ὡσαύτως διὰ κριοκεφαλῶν.



Εἰκ. 3.— Χρυσοὺς δακτύλιος ἐκ Μιδέας.

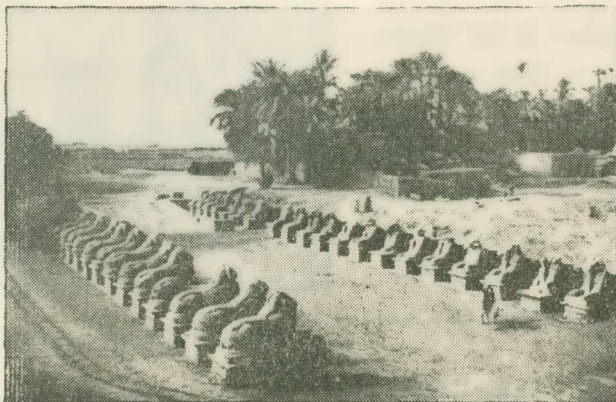
Εἰδικώτερον ἐν Μιδεᾷ εὐρίσκομεν τὸν κριὸν εἰς ἄμεσον συνάφειαν πρὸς τὸν βασιλικὸν οἶκον. Χρυσοῦν ἄρνα εἰς τὰ ποίμνιά του ἢ χρυσόμαλλον δέρας κριοῦ γνω- ρίζομεν ὅτι κατεῖχεν ὁ Ἀτρεὺς. Τὸ χρυσόμαλλον δέρας τοῦ Φρύξου, ἐν τῇ βασιλικῇ δυναστείᾳ τοῦ Ἀθάμαντος, γνωρίζομεν ὅτι ἀποτελεῖ ἕτερον παράλληλον. Συνδέεται ἀναποσπᾶστος πρὸς τὴν εὐφορίαν. Διὰ συνδυασμοῦ ἄλλων παραδόσεων δυνάμεθα νὰ συμπεράνωμεν, ὅτι συνδέεται πρὸς τὴν πρόκλησιν τῆς εὐεργετικῆς βροχῆς, ἥτις εἶναι τὸ προνόμιον καὶ τὸ καθήκον τῶν βασιλέων.

Εἰδικώτερον ἐνταῦθα, ἐν τῇ Μιδεᾷ, γνωρίζομεν ὅτι ὁ κάτοχος τοῦ χρυσομάλ- λου δέρματος, ἔπρεπε νὰ βασιλεύσῃ. Ὁ Θυέστης διὰ νὰ τὸ ἀποσπάσῃ ἀπὸ τὸν Ἀτρεῖα, παρέσυρεν εἰς ἀθέμιτον ἔρωτα τὴν σύζυγον τούτου Ἀερόπην καὶ ὑπῆρξε τοῦτο ἡ ἀρχὴ τῆς δυστυχίας καὶ τῶν Θυεστείων δειπνῶν ἐντὸς τοῦ οἴκου τῶν Πελοπιδῶν. Ἡ παράδοσις τοῦ κριοῦ εἰς τὸν οἶκον τοῦτον ἔζησε μέχρι τοῦ τέλους τῆς ἀρχαιότη- τητος. Κατὰ τὸν 2ον μ.Χ. αἰῶνα ὁ Πανσανίας, περιγράφων τὸ μνημεῖον τοῦ Θυέστου, ἀναφέρει ὅτι ἐπ' αὐτοῦ ἴστατο κριὸς καὶ προσπαθεῖ νὰ δώσῃ ἐρμηνείαν. Ὁλίγον κα- τωτέρω δὲ ἀναφέρει, ὅτι τὸ μνημεῖον τοῦ Θυέστου ὠνόμαζον «Κριούς», πληθυντικῶς. Τοῦτο μετὰ μαθηματικῆς βεβαιότητος σημαίνει, ὅτι εἰς παλαιότεραν ἐποχὴν ἐγνώριζον οἱ ἄνθρωποι ἐκεῖ περισσοτέρους Κριούς, τοῦλάχιστον μὲν δύο, ὁπότε θὰ εἴχομεν τι ἀνάλογον πρὸς τὴν παράστασιν τοῦ παρόντος δακτυλίου, ἢ ἴσως σειρὰν ὁλόκληρον, ὁπότε θὰ εἴχομεν νὰ ἐνθυμηθῶμεν τὴν λεωφόρον τῶν κριοκεφαλῶν Σφιγγῶν ἀπὸ

¹ Cook, Zeus 1. 406 καὶ εἰκ. 3.2.

Καρνάκ εἰς Λοῦξορ ἐν Αἰγύπτῳ (εἰκ. 4). Ἡ σειρά τῶν λεαινῶν ἐν Δήλῳ ἀποτελεῖ ἕτερον παράλληλον, ἐνθα λατρεύεται ἡ Πότνια Θεῶν, Ἄρτεμις τῶν Ἑλλήνων.

Περαιτέρω συνδυαστικὴ προσπάθεια θὰ ἡδύνατο νὰ συνδέσῃ τὸ φυτικὸν σύμβολον ἐπὶ τοῦ δακτυλίου τῆς Μιδέας πρὸς τὴν νῆσον τῆς Θεᾶς, τὴν Κρήτην, καὶ νὰ ἐρμηνευθῇ ὡς ἔνωσις τῶν δύο βασιλικῶν γενῶν διὰ δεσμῶν συνοικισίου. Γνωρίζο-



Εἰκ. 4.— Ἡ λεωφόρος τῶν κριοκεφάλων Σφιγγῶν, Καρνάκ.

μεν δὲ ὅτι Ἀερόπη, ἡ σύζυγος τοῦ Ἀτρεΰς, ἦτο πριγκίπισσα ἐκ Κρήτης, ὡς ἐκ Κρήτης ἦτο καὶ ἡ σύζυγος τοῦ Θησέως Φαίδρα¹.

Προχωροῦντες εἰς περαιτέρω συμβολικὰς ἀναζητήσεις βλέπομεν, ὅτι ὁ ἡγεμονόπαις ἐκ τοῦ ἀνακτόρου τῆς Κνωσοῦ φέρει περιδέραιον κρίνων περὶ τὸν λαιμὸν καὶ στέμμα κρίνων - παπύρων ἐπὶ τῆς κεφαλῆς (εἰκ. 1, ε). Ἐχομεν πάντα λόγον, κατὰ τὴν Αἰγυπτιακὴν ἀναλογίαν, νὰ ὑποθέσωμεν ὅτι δὲν εἶναι ἀφηρημένος διάκοσμος ἀλλὰ ὅτι ὁ βασιλεὺς φορεῖ ἐπὶ τῆς κεφαλῆς τὸ σύμβολον τῆς νήσου του².

Ὁ ὁμιλῶν ἔσχε τὴν τύχην νὰ ἀνασκάψῃ τὸν Ἀμνισόν, τὸ ὑπὸ τοῦ Σιτράβωνος μαρτυρούμενον ἐπίνειον τοῦ Μίνως. Ἐκεῖ ἀνεκαλύφθη ἰδιότυπον μέγαρον, ἰδιότυπον κατὰ τοῦτο, ὅτι συνέκειτο ἐκ μεγαλοπρεπῶν αἰθουσῶν καὶ πολυθύρων διαμερισμάτων, χωρὶς νὰ εἶναι μόνιμος κατοικία. Οὐδαμοῦ ἀλλαχοῦ τὰ τοιαῦτα μέγαρα στεροῦνται ἀποθηκῶν μετὰ πίθων, ἅτινα ἐνταῦθα δὲν ὑπάρχουν. Ἡ κυρία αἶθουσα τοῦ μεγάρου, τὸ ὁποῖον κατὰ ταῦτα ἦτο εἶδος μεγάρου ὑποδοχῆς ἢ ἐλέγχου τῶν ἀφικνουμένων, ἐκοσμεῖτο ὑπὸ ὠραίων, φυσικοῦ μεγέθους κρίνων ἀνὰ τρία. Δυνάμεθα νὰ ὑποθέσωμεν, ὅτι δὲν ἦσαν ἀπλῶς διακοσμητικὰ θέματα, ἀλλὰ τὰ σύμβολα

¹ Ὅρα περὶ τούτων BSA, ἐνθ' ἀν. 113 ἐξ.

² Ἐνθ' ἀν. σ. 111.

τῆς χώρας. Ἐχομεν ὁμῶς καὶ τι πλέον. Ὁ ἕτερος τοῖχος τῆς αἰθούσης ἐκοσμεῖτο ὑπὸ κατασκευασμάτων, αἷνα τότε ἡρμηνεύσαμεν ὡς ἀνθοδοχεῖα (εἰκ. 5). Ὡς ὁμῶς ὁ γνωστός Αἰγυπτιολόγος *Jean Capart* παρέ-
 τήρησε πρῶτος, δὲν εἶναι ἀπλᾶ ἀνθοδοχεῖα· εἶναι τὸ Αἰγυπτιακὸν σύμβολον «θάλασσα» (εἰκ. 1, α)· ἐνταῦθα δὲ διατηρεῖ καὶ τὰς καθέ-
 τους τεθλασμένας γραμμὰς ἀμεταβλήτους εἰσέ-
 τι. Τὰ εἰκονιζόμενα φυτὰ εἶναι πάντα ἀρωμα-
 τικά ἢ ἄλλως χρήσιμα: μίνθη, κρόκος καὶ
 κρινοειδῆ ἢ μᾶλλον ἰριδοειδῆ (πιθανῶς ὁ ὑά-
 κινθος) ἐνταῦθα ἀνὰ πέντε, ὡς εἶδομεν καὶ
 εἰς τὰ Αἰγυπτιακὰ φυτικά σύμβολα. Ἐπομέ-
 νως ἔχομεν ἐδῶ οὐ μόνον μίαν ὥραϊαν σύν-
 θεσιν, ἀλλὰ καὶ μίαν ποιητικὴν ἀλληγορίαν.
 «Ἡ νῆσος τῆς θαλάσσης ἢ ἔχουσα τὰ ἀρω-
 ματικά φυτὰ». Εἶναι γνωστὰ τὰ ἀρωματικά
 ταῦτα, τὰ διατηροῦντα μέχρι σήμερον τὰ προ-
 ελληνικὰ ὀνόματά των, ὡς εἶναι ἐπίσης γνω-
 στόν, ὅτι οἱ Αἰγύπτιοι ἐκάλουν τὴν περιοχὴν
 τοῦ Αἰγαίου «χώραν τῆς καταπρασίνης (θα-
 λάσσης)» ἢ «νῆσους τῆς θαλάσσης». Ὁ ἀφικνούμενος εἰς Ἄμνισόν ἡδύνατο νὰ ἀνα-
 γνώσῃ οὐχὶ διὰ λέξεων, ἀλλὰ δι' ἐννοιῶν, ἐπὶ τῆς τοιχογραφίας ταύτης, ὡς συνέβαινε
 μὲ ἀναλόγους παραστάσεις καὶ ἐν Αἰγύπτῳ, εἰς πολὺν μείζονα βαθμὸν φυσικά.



Εἰκ. 5. — Τοιχογραφία ἐξ Ἀμνισοῦ.

Ἡ τοιχογραφία τοῦ Ἀμνισοῦ παρουσιάζει δις τὸ σύμβολον «θάλασσα», τὸ δεύ-
 τερον δέ, τὸ καὶ μικρότερον, εὐρίσκεται ὑπὲρ τὸ πρῶτον καὶ μείζον. Τοῦτο κατὰ πᾶσαν
 πιθανότητα δὲν εἶναι ἀπλῶς διακοσμητικόν, ἀλλ' ἔχει σημασίαν, ἥτις πρὸς τὸ παρὸν
 διαφεύγει ἡμᾶς. Θὰ ἡδύνατο τις νὰ σκεφθῇ: «Βασίλειον τῶν δύο νήσων, τῆς μείζονος
 καὶ τῆς ἐλάσσονος». Γνωρίζομεν ὅτι τότε ἡ Μῆλος καὶ ἡ Θήρα εὐρίσκοντο ὑπὸ τὴν
 ἰσχυρὰν ἐπίδρασιν τῆς Κρητικῆς τέχνης καὶ ἴσως εἶχον δεχθῇ Μινωικὰς ἀποικίας.

Πολὺν πρὸ τῆς ἀνακαλύψεως τῶν τοιχογραφιῶν τοῦ Ἀμνισοῦ εἶχεν εὐρεθῇ ἐν
 Μυκῆναις ὥραϊον ἀργυρόχρυσον ποτήριον, τὸ ὁποῖον φέρει κατὰ τὴν ἐμπίστον τε-
 χνικὴν τὸ αὐτὸ σύμβολον, ὅπερ εἶχεν ἐρμηνευθῇ ὡς βωμός¹. Φέρει ἐνταῦθα καὶ

¹ G. KARO, Schachtgräber von Mykenae, πίν. CXII-CXIII (τάφος 4ος). Τὸ φυτὸν
 εἶναι πῶς ἐσχηματοποιημένον, ἀλλὰ τὰ ἐπὶ τῆς κορυφῆς τῶν κλάδων ἀνθύλλια δεικνύουν ὅτι
 πρόκειται περὶ δικτάμου, ὅπερ καὶ σήμερον καλλιεργεῖται ἐντὸς ἀνθοδοχείων εἰς τὰς οἰκίας
 τῶν Ἀρχανῶν.

λαβὰς καὶ ἐκφύονται ἐξ αὐτοῦ πυκνῶς κλάδοι φυτοῦ, ὅπερ οὐδὲν ἄλλο εἶναι ἢ τὸ περιφρημον δίκταμον, τὸ θαυματουργὸν βότανον τῆς Κρήτης (εἰκ. 6). Ἔχομεν καὶ ἐνταῦθα τὸν ἴδιον συμβολισμόν: «Ἡ νῆσος τοῦ δικτάμου». Ἀλλ' ἡ ἀλλοίωσις τοῦ συμβόλου εἶναι ἤδη φανερά. Ἐφόσον φέρει καὶ λαβὰς, νοεῖται ὡς εἶδος κινητοῦ ἀνθοδοχείου. Ὅπως δῆποτε, παρέμεινε μέχρι τοῦ προκεχωρημένου Μυκηναϊκοῦ πολιτισμοῦ τὸ σύμβολον τοῦτο ὑπὸ μορφῇ μικρῶν πλακιδίων ἐκ στεατίτου, ὑαλομάζης καὶ ἄλλων ὑλικῶν. Ἐνίοτε ὀνομάζονται «βωμοί». Ὀλόκληρα περιδέραια ἀποτελοῦνται πολλάκις ἐκ τοῦ συμβόλου τούτου, ἀλλ' εὗρίσκεται τοῦτο συχνότερον εἰς μεμονωμένα παραδείγματα. Εἶναι τόσον πεζὸν ἀντικείμενον, ὥστε ἐκλαμβάνομενον ὡς ἀπλοῦν κόσμημα, ἄνευ ἰδιαίτερας συμβολικῆς σημασίας, δυσκόλως θὰ ἦτο νοητόν.



Εἰκ. 6. — Ἀργυρόχρυσον ποτήριον ἐκ Μυκηνῶν.

Μόνον ὡς ἔμβλημα, ὡς θυρεὸς τῆς «αὐτοκρατορίας τῆς θαλάσσης», εὗρίσκει θέσιν ἐντὸς τῶν κοσμηματικῶν τύπων.

Ἡ μορφὴ τοῦ συμβόλου τούτου ἔχει ἐλαφρῶς μεταβληθῇ, διότι κατέστη στενότερον καὶ ὑψηλότερον ἐν σχέσει πρὸς τὸ ἀρχικὸν πρότυπον. Δὲν δύναται ὁμως νὰ ὑπάρξῃ εὐλογος ἀμφιβολία ὡς πρὸς τὴν προέλευσιν αὐτοῦ.

Ἐρχόμεθα νῦν εἰς τὸ τελευταῖον καὶ σπουδαιότατον ἀλληγορικὸν σύμβολον, τὸ ὁποῖον θὰ μᾶς ἀπασχολήσῃ ἐνταῦθα. Εἶναι τὸ σημεῖον «Ἐνωσις». Τίποτε δὲν ἦτο τόσον ἱερὸν καὶ σωτήριον διὰ τὴν Αἴγυπτον, ὅσον ἡ στερεὰ πολιτικὴ ἔνωσις τῶν δύο μερῶν τῆς χώρας: Τοῦ Δέλτα, ἥτοι τῆς προσχωσιγενοῦς Κάτω Αἰγύπτου, καὶ τῆς ἀτελευτήτου λωρίδος, μήκους πολλῶν ἑκατοντιάδων χιλιομέτρων, ἣν διήνοιξεν ὁ Νεῖλος καὶ ἣτις καλεῖται Ἄνω Αἴγυπτος. Ὅταν ἡ χώρα ἦτο ἡνωμένη, πλοῦτος, εὐτυχία, δύναμις καὶ δόξα ἦσαν τὰ ἐπακόλουθα. Τὸ ἔνδοξον Ἀρχαῖον Βασίλειον, μία τῶν λαμπροτάτων περιόδων τῆς ἀνθρωπότητος, μὲ τὰς πελωρίας πυραμίδας, τὰ ὑπέροχα

πλαστικά ἔργα καὶ τὰ θαυμασιὰ ἀνάγλυφα τῶν μασταβᾶ, εἶναι συνέπειαι τῆς ἐνό-
τητος τῆς χώρας. Ὅμοίως καὶ αἱ δύο ἐπόμεναι περίοδοι τοῦ Μεσαίου καὶ τοῦ Νέου
βασιλείου. Ὅταν ἐχαλαροῦτο ἡ ἐνότης, ἥς αἰσθητοποιήσις ἦτο ἡ πανίσχυρος μορφὴ
τοῦ Φαραώ, κατὰ τμησις τῆς χώρας, πενία, παρακμὴ καὶ δυστυχία ἐπέπιπτον ἐπὶ τὴν
εὐτυχὴ καὶ προνομιούχον χώραν. Τοιαῦται περίοδοι εἶναι τὸ ἐνδιάμεσον μεταξὺ Ἀρ-
χαίου καὶ Μεσαίου Βασιλείου καὶ ἡ 200ετής περίοδος τῶν Ὑγσῶς μεταξὺ Μεσαίου
καὶ Νέου Βασιλείου. Ὡς θεὸς ἐτιμᾶτο μέχρι τέλους τοῦ Αἰγυπτιακοῦ πολιτισμοῦ
ὁ Μῆν, ὁ πρῶτος Φαραὼ ὅστις ἤγνωσεν εἰς ἓν τὰ Βασίλεια Ἄνω καὶ Κάτω Αἰγύπτου.



Εἰκ. 7.— Τὸ Αἰγυπτιακὸν σύμβολον «Ἑνωσις».

Οἱ Αἰγύπτιοι εἶχον πλάσει εἰδικὸν σημεῖον, τὸ ὁποῖον καὶ εἰς συμβολικὰς παρα-
στάσεις καὶ ὡς σημεῖον τῆς ἱερογλυφικῆς γραφῆς εἶχε τὴν ἔννοιαν «Ἑνωσις». Τὸ ση-
μεῖον τοῦτο εἶναι ἴσως καὶ ἡ κλείς, ὅπως κατανοήσωμεν τὸ σχῆμα τοῦ Κρητομυκη-
ναϊκοῦ κίονος, τὸ ὁποῖον πολλάκις συνεζητήθη, χωρὶς νὰ ἐπιτευχθῇ ἱκανοποιητικὴ ἐρμη-
νεύα. Ἡ «Ἑνωσις» δηλαδὴ τῆς Αἰγύπτου εἶναι κίων λεπτότερος κάτω, καὶ παχύτερος
ἄνω, ἔνθα καταλήγει εἰς ἄβακα. Ἐνίοτε εἰκονίζεται μεταξὺ δύο βράχων, σημαίνοντων
τὰς δύο χώρας τῆς Αἰγύπτου. Δύο θεοὶ εἰκονίζονται συχνάκις περιδένοντες στερεῶς
περὶ τὴν «Ἑνωσιν» δύο σχοινία, ὧν τὰ ἄκρα καταλήγουσιν εἰς τὰ δύο φυντικά σύμβολα
τῆς Ἄνω καὶ Κάτω Αἰγύπτου. Ἐπὶ ἀναγλύφου τοῦ περιφήμου ταφικοῦ ναοῦ τῆς Χα-
τσεψοῦτ ἐν Δεῖρ-ἐλ-Βάχρι εἰκονίζονται δύο λέοντες ἐκατέρωθεν τῆς «Ἑνώσεως». Ἡ εἰ-

κὼν 7 παριστᾷ ἐν ἓκ τῶν πολυπληθῶν τούτων συμβόλων ἐπὶ Αἰγυπτιακῶν μνημείων.

Ἐλθωμεν νῦν εἰς τὸν Κρητομυκηναϊκὸν πολιτισμόν. Ὑπάρχει ἐνταῦθα μία σειρὰ μνημείων, κυρίως ἐπὶ σφραγιδολίθων, ἐνθα εἰκονίζεται ὑπὸ συνθήκας περιέργους ὁ Κρητομυκηναϊκὸς κίων, ὅστις ὁμως εἶναι ἀπλῶς τὸ σημεῖον «Ἑνώσις». Ὁ *Sir Arthur Evans* εἰς τὴν περιφημον ἐργασίαν του *Mycenaean Tree and Pillar Cult* ἐπραγματεύθη τὰς παραστάσεις ταύτας, ἃς συλλήβδην ἐχαράκθησεν ὡς θρησκευτικὰς, θεοπισθείσης ἔκτοτε τῆς κιονολατρίας ὡς θεμελιώδους γνωρίσματος τῆς Κρητομυκηναϊκῆς θρησκείας. Ἐξετάζοντες νῦν ἀκριβέστερον τὰ πράγματα, θὰ διαπιστώσωμεν εὐκόλως, ὅτι ἡ θρησκευτικὴ ἔννοια τῶν παραστάσεων τούτων δὲν εἶναι ἐμφανής, ἐνῶ συμβολικῶς ἐκλαμβάνονται ὁμιλοῦσιν ἀφ' ἑαυτῶν: Τὸ σημεῖον «θάλασσα» (τὸ ὅποιον μέχρι τοῦ νῦν ἐκλαμβάνεται ὡς βωμὸς) φρουρεῖται ὑπὸ λεόν-



Εἰκ. 8. — Τὰ σύμβολα «Θάλασσα» καὶ «Ἑνώσις» ἐπὶ Κρητομυκηναϊκῶν σφραγιδολίθων.

των, οἵτινες πατοῦσιν ἐπ' αὐτοῦ. Δὲν εἶναι προφανὴς ἡ θρησκευτικὴ σημασία τῆς παραστάσεως, ἐνῶ τοῦναντίον ἡ ἔννοια «Βασίλειον τῆς θαλάσσης» εἶναι ἀφ' ἑαυτῆς σαφής. Ὁμοίως εἰκονίζεται πολλάκις μονήρης κίων. Ἄλλοτε λέοντες, ἄλλοτε γρῦπες, ἐνίοτε εἷς κριὸς εἰκονίζονται παρ' αὐτὸν ἢ προσδεδεμένοι ἀπ' αὐτοῦ. Καὶ πάλιν ἡ θρησκευτικὴ ἔννοια εἶναι ἀναγκαίως ἐξεζητημένη, ἐνῶ ἡ πρόσδεσις τῶν ζώων καθίσταται νῦν ἐμφανὴς διὰ τῆς ἀναλογίας τῶν σχοινίων τῆς Αἰγυπτιακῆς «Ἑνώσεως». Ἐνίοτε εἰκονίζονται ὁμοῦ ἡ «θάλασσα», ἡ «Ἑνώσις» καὶ ἑκατέρωθεν τούτων οἱ θεοὶ φρουροί, οἱ γρῦπες. Εἶναι φανερὰ ἡ σημασία: «Ἑνώσις τοῦ Βασιλείου τῆς θαλάσσης» (εἰκ. 8).

Τὸ γνωστὸν ἐλεφάντινον ἀνάγλυφον ἐκ *Ras Shamra* (Οὐγγαρίτ) εἰκονίζει τὴν Μινωικὴν θεὰν καὶ ἑκατέρωθεν αὐτῆς δύο αἶγας. Ἡ μία πατεῖ ἐπὶ τοῦ λεγομένου «Βωμοῦ» καὶ ἔθεωρήθη, ὅτι ὁ ποιήσας τὸ ἀνάγλυφον τεχνίτης παρενόησέ πως τὸ πρωτότυπον. Νῦν δυνάμεθα εὐκόλως νὰ ἀναγνώσωμεν: «Ἡ θεὰ προστάτις τῶν χωρῶν τῆς θαλάσσης» (εἰκ. 9).

Δὲν εἶναι ἀναγκαῖον ἐνταῦθα νὰ ἐξαντλήσωμεν τὸν κατάλογον πάντων τῶν σχετικῶν μνημείων, ἅτινα εἶναι ἀρκούντως πολυάριθμα. Ἐρχόμεθα κατ' εὐθείαν εἰς ἐν περιλάλητον ἔργον, τὸ ὁποῖον συγχρόνως εἶναι δυνατὸν ἔργον τῆς τέχνης καὶ ἀποτελεῖ τὸ σπουδαιότατον γλυπτὸν ἔργον τοῦ Κρητομυκηναϊκοῦ πολιτισμοῦ. Εἶναι τὸ περίφημον ἀνάγλυφον, ἐξ οὗ ἔλαβε τὸ ὄνομα ἡ Πύλη τῶν Λεόντων ἐν Μυκῆναις (εἰκ. 10). Πάντα τὰ ἐπ' αὐτοῦ στοιχεῖα εἶναι ἤδη γνώριμα: Ἐν τῷ κέντρῳ τὸ μεμονωμένον σύμβολον, ὃ λεγόμενος «Κρητομυκηναϊκὸς κίων», φρουρεῖται ὑπὸ δύο λέοντων· εἶναι τὸ σημεῖον «Ἐνωσις», στηρίζεται δὲ ἐνταῦθα ἐπὶ δύο συμβόλων τῆς «θαλάσσης». Ἐπ' αὐτῶν, τρομεροὶ καὶ ἀσφαλεῖς, ἐν πλήρει αὐτοπεποιθήσει ἐπὶ τὴν ἰσχύν των, στηρίζουσι τοὺς προσθίους πόδας δύο λέοντες. Λέοντες εἶναι, εἰς ὑποθετῇ, ὅτι ἐξ ἰδιαιτέρου τεμαχίου ἀπηρτίζοντο αἱ ἐλλείπουσαι νῦν κεφαλαὶ ὁμοῦ μετὰ τῆς χαίτης. Εἶναι λίαν πιθανόν, ὅτι ἦσαν ἐκ χαλκοῦ, ἐφ' ᾧ καὶ ἀπώλοντο. Πάντως ὡς ἔχουσι σήμερον, χαρρακτηρίζονται ὑπὸ τινων ὡς λέαιναι, ἐν τοιαύτῃ δὲ περιπτώσει ἡ ἐκλογή τοῦ θήλεος πρόπει νὰ ἔχη τὴν σημασίαν της. Τὸ ἄνω μέρος τοῦ ἀναγλύφου ἐλλείπει, εἶναι δὲ πιθανόν, ὅτι παρίστα κρινοειδῆ ἢ παπυροειδῆ, ἅτινα, τρία ἢ πέντε, ἐπλήρουν συμμετρικῶς τὸν χῶρον.

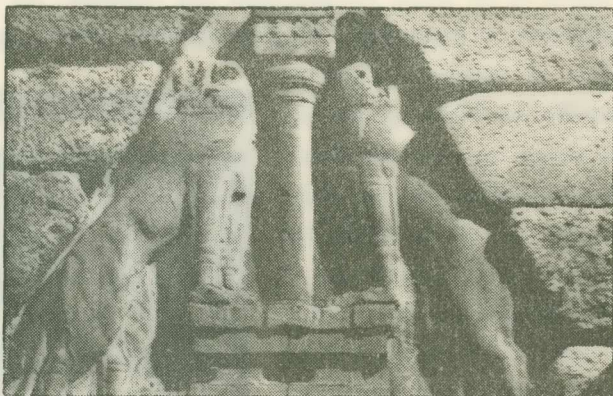


Εἰκ. 9.—Ἐλεφάντινον ἀνάγλυφον
ἐκ Ras Shamra.

Νῦν τὸ ὅλον καθίσταται νοητὸν καὶ δυνάμεθα νὰ ἀναγνώσωμεν: «Ἐνωσις τῶν δύο βασιλείων τῆς θαλάσσης». Γνωρίζομεν, ὅτι τὸ πολιτειακὸν σύστημα τῆς Μυκηναϊκῆς ἐποχῆς ἦτο χαλαρὰ φεουδαρχία, ἐνθα οἱ μικρότεροι βασιλεῖς ὑπεχρεοῦντο νὰ ἀκολουθήσουν τοὺς μεγαλυτέρους, καὶ δὴ τὸν βασιλέα τῶν Μυκηνῶν, ἐν ὥρᾳ ἐκστρατείας. Διὰ τὸν λόγον τοῦτον ἀκολουθοῦσι καὶ τὸν Ἀγαμέμνονα εἰς τὴν Τροίαν, ὅστις εἶναι «βασιλεύτατος» ἔναντι τῶν βασιλέων καὶ ἔχει «ἐκ Διὸς» τὸ προνόμιον τοῦτο, ἀλλὰ συγχρόνως ἔχει καὶ τὴν μεγαλυτέραν στρατιωτικὴν δύναμιν. Οὐδεὶς ἄλλος ἔχει ἑκατὸν πλοῖα. Ἡ τάσις τῆς ἀποφυγῆς ὑπάρχει ἤδη, ὃ δὲ μῦθος θὰ περιβάλῃ ταύτην ἀκολούθως δι' εὐθύμων ἀνεκδότων. Ὑπὸ γυναικεῖα φορέματα κρύπτεται ἐν Σκύρῳ ὃ Ἀχιλλεύς, τὸν παράφρονα προσποιεῖται ὃ Ὀδυσσεύς, ὃ Κινύρας ὁμόσας νὰ ἀποστείλῃ πενήκοντα πλοῖα καθελκύει εἰς τὴν θάλασσαν ἐν πραγματικὸν καὶ τεσσαράκοντα ἐννέα πῆλινα ὁμοιώματα καὶ ἄλλοι ἄλλα

μηχανῶνται¹, Ἀκόμη καὶ ἐν μέσῃ πολεμικῇ δράσει ἡ ἐνότης εἶναι χαλαρά, ὁ δ' Ἀχιλλεύς, ἐρίσας πρὸς τὸν Ἀγαμέμνονα, ἀπειλεῖ ἀποχώρησιν ἐκ Τροίας.

Ὑπὸ τοιούτους ὅρους οὐδὲν αἶτημα ἦτο ἱερώτερον καὶ ἀναγκαιότερον τῆς ἐνώσεως, ἐφ' ἧς ἐβασίζετο ἡ ἰσχὺς τῆς Μυκηναϊκῆς Ἑλλάδος. Ὅ,τι ἴσχυεν ἐν Αἰγύπτῳ ὥς διάπυρος εὐχή, ἐκφραζομένη δι' ἐνὸς συμβόλου, ἴσχυε καὶ ἐν Ἑλλάδι, καὶ



Εἰκ. 10.—Ἡ Πύλη τῶν Λεόντων. Μυκῆναι.

μάλιστα ἐντονώτερον. Ἡ γεωγραφικὴ κατὰ τμησις τῆς χώρας δι' ὀροσειῶν ἀπροσίτων, διὰ βαθέων κόλπων καὶ διὰ μεγάλου πλήθους νήσων, ὑπεβοήθει καὶ ἐξέτρεφε καθ' ἅπασαν τὴν ἀρχαιότητα τὰς τάσεις πρὸς αὐθύπαρκτον ἀνεξαγρησίαν.

Τίνα εἶναι τὰ δύο βασίλεια τῆς θαλάσσης; Ἡ πρώτη σκέψις θὰ ταυτίσῃ ταῦτα πρὸς τὴν Μυκηναϊκὴν Πελοπόννησον, τὸ Ἄργος ἱππόβοτον τοῦ Ὀμήρου ἀφ' ἐνὸς καὶ τὴν Κρήτην ἀφ' ἑτέρου. Εἶναι δὲ τοῦτο ἄριστα δυνατόν καὶ συμφωνεῖ καὶ πρὸς τὴν Ὀμηρικὴν παράδοσιν, καθ' ἣν ἡ Κρήτη ὑπὸ τοὺς Ἰδομενέα καὶ Μηριόνην συμμετέχει εἰς τὴν περιπέτειαν τῆς Τροίας. Γνωρίζομεν νῦν, μετὰ τὴν ἀνάγνωσιν τῆς Κρητομυκηναϊκῆς Β γραφῆς, ὅτι ἡ Κρήτη, ἡ Κνωσὸς τοὐλάχιστον, ἦτο ἤδη Ἀχαικὴ προτοῦ ποιηθῆναι τὸ ἀνάγλυφον τῆς Πύλης τῶν Λεόντων. Γνωρίζομεν ὁμῶς ὡσαύτως, ἐκ τῆς ἀναγνώσεως τοῦ ἐν Χατιούζα (Μπογάζ-κιοῦ) ἀρχείου τῶν Χετταίων, ὅτι ἐπῆρχε καὶ ἐν Μ. Ἀσίᾳ ὠργανωμένον κράτος τῶν Ἀχαιῶν ὑπὸ τὴν προστασίαν τοῦ πανισχύρου βασιλέως τῆς χώρας Ἀχιγιάβα (= Ἀχαιᾶς, Ἀχαιίδος). Ἡ μία ἐκ τῶν δύο τούτων περιοχῶν εἶναι προφανῶς τὸ δεύτερον βασίλειον τῆς θαλάσσης.

Πάντως τὸ γεγονὸς φαίνεται νὰ εἶναι φανερόν, κατόπιν τῶν ἐκτεθέντων συλ-

¹ Ἀπολλοδ., Ἐπιτομή, ἐκδ. Frazer (Loeb) II, σ. 178.

λογισμῶν, οἷτινες βασίζονται ἐπὶ τῆς στενῆς συναφείας μεγάλων καὶ μακροβίων πολιτισμῶν: Ὡς καὶ τὰ μικρότερα ἔργα, οὕτω καὶ τὸ ἀνάγλυφον τῆς Πύλης τῶν Λεόντων δὲν εἶναι ἄψυχος διακοσμητικὴ σύνθεσις. Συμβολίζει μίαν εὐχὴν καὶ ἓνα πόθον, ἴσως τὸν ἱερώτατον, ἀλλὰ δυστυχῶς καὶ τὸν μᾶλλον δυσεκπλήρωτον πόθον τῆς ὑπερτρισχιλιετοῦς σταδιοδρομίας τοῦ Ἑλληνισμοῦ: τὸν πόθον τῆς ἐνώσεως πασῶν τῶν δυνάμεων τοῦ Ἑθνους εἰς μίαν χώραν, ἣτις ἦτο περισσότερον διεσπασμένη φυσικῶς, παρ' ὅτι ἦτο ἡ Αἴγυπτος.

Τὸν πόθον τοῦτον τῆς ἱερᾶς ἐνώσεως ἐπραγματοποίησαν ἐν μέρει μόνον οἱ Μυκηναῖοι, καὶ ἐπεδίωξαν ἀκάρπως τὰ φωτεινότερα πνεύματα τῆς κλασσικῆς Ἑλλάδος καὶ ἀγωνίζεται μέχρι καὶ τῆς σήμερον τὸ Ἑθνος διὰ τὸ αὐτὸ αἶτημα τῆς Ἑνώσεως. Ὅπως βλέπομεν ἤδη, ἡ Ἑνωσις αὕτη συμβολίζεται ἐπὶ τῶν ἔργων τῆς Κρητομυκηναϊκῆς τέχνης ἀπὸ τριῶν καὶ ἡμισείας χιλιετηρίδων.
