

ΣΥΝΕΔΡΙΑ ΤΗΣ 23ΗΣ ΦΕΒΡΟΥΑΡΙΟΥ 1988

ΠΡΟΕΔΡΙΑ ΓΕΩΡΓΙΟΥ ΜΕΡΙΚΑ

---

## ΕΛΛΗΝΙΚΗ ΠΑΡΟΥΣΙΑ ΣΤΗ ΡΩΣΣΙΑ

Η ΑΡΧΙΤΕΚΤΟΝΙΚΗ ΩΣ ΣΥΝΔΕΣΜΟΣ ΔΥΟ ΛΑΩΝ

ΟΜΙΛΙΑ ΤΟΥ ΑΚΑΔΗΜΑΓΓΚΟΥ Κ. ΣΟΛΩΝΟΣ Π. ΚΥΔΩΝΙΑΤΟΥ

### ΕΙΣΑΓΩΓΗ

*Είναι γνωστοί οι δεσμοί φιλίας, που συνδέουν τον μεγάλο ρωσικό λαό, με τον πολύ μικρότερό του ελληνικό.*

*Δεσμοί ακατάλυτοι, τόσο χάρις στην όμοδοξη πίστι, που και οι δύο λαοί έχουν, όσον για τις πάμπολλες, δια μέσου των αιώνων, περιπτώσεις στενής συνεργασίας και όμοψυχίας, σε σημαντικώτατες στιγμές της ιστορίας των δύο λαών.*

*Τελευταίως, στους δύο παγκοσμίους πολέμους, όπου και οι δύο λαοί αγωνίστηκαν στο ίδιο ιδεολογικό στρατόπεδο, ή μικρά Έλλάς, με την ολιγόμηνο, αλλά πείσιμονα και νικηφόρο αντίστασί της τοῦ 1940-41, προσέφερε την πολύτιμη και καταλυτική καθυστέρηση στην έχθρική επίθεσι έναντίον της Σοβιετικῆς Ένώσεως.*

*Αυτό, δὲν πρέπει να λησμονηθεῖ, όπως και ἐμεῖς οἱ Ἕλληνες δὲν ξεχνῶμε την στοργική ἀπέναντί μας συμπεριφορά, κατά τους σκοτεινούς χρόνους της Τουρκοκρατίας, τοῦ «Μόσκοβου», όπως συλλήβδην ἀποκαλοῦσαν τότε τὸ ρωσικό λαό.*

*Αὐτός ὁ «Μόσκοβος», ὄχι μόνον περιέθαλψε, ἐμόρφωσε και ἐπλούτισε τους ἐκεῖ καταφεύγοντας «ραγιάδες», σ' ὅλη την διάρκεια της δουλείας τοῦ Ἑθνους μας, ἀλλὰ και δυναμικά, τὸ ρωσικό Κράτος, ἀπεργάστηκε την ἀπελευθέρωσι των σκλαβωμένων Ἑλλήνων.*

*Καὶ ἂν ἡ πρώτη προσπάθεια της Αἰκατερίνης Β' της Μεγάλης, με την ἀτυχή ἐκστρατεία τοῦ Ἀλεξίου Ὁρλώφ (τόν Ἀπρίλιο τοῦ 1770),*

δὲν ἐτελεσφόρησε, τὸ κατόρθωσε, μετὰ μισὸν περίπου αἰῶνα, ἓνας ἄλλος ρῶσσοσ, ὁ Ναυάρχος Λογγίνος Χέϋδεν, ὅταν ἐπὶ κεφαλῆς τῶν τριῶν συμμάχων στόλων, ἐπέτυχε μὲ τὴν διπλωματία του, νὰ πείσει τοὺς δύο ἄλλους Ναυάρχους, νὰ προβοῦν στὴν ἐπίθεσι καὶ ἀποτελεσματικὴ καταστροφή τοῦ αἰγυπτιακοῦ στόλου στὸ Ναβαρίνο (τὴν 8ην Ὀκτωβρίου 1827), γεγονός πού προδίκασε τὴν ἀπελευθέρωσι τῆς πατρίδος μας.

Ἄν τώρα ὀπισθοδρομήσουμε μερικὸς αἰῶνες νωρίτερα, θὰ δοῦμε ἀντίστροφες τάσεις.

Ἑλληνας Καλόγηροι ἐκχριστιανίζουν τὸν ρωσικὸ λαό, ἤδη ἀπὸ τὸν 9ον αἰῶνα μ.Χ., καὶ ἀμέσως κατόπιν Ἑλληνας τεχνίτες τὸν μουσλ, ἀρχικὰ στὴν βυζαντινὴ ναοδομία καὶ ἀργότερα στὸν πολιτισμὸ τους.

Ἡ δὲ σύντομη ὁμιλία πού ἀκολουθεῖ, ἐπισημαίνει ἓνα ἄλλο σημαντικὸ πνευματικὸ πεδίου ἐπαφῆς τῶν δύο Ἐθνοτήτων, μὲ τὴν καθιέρωσι δηλαδὴ, ἐπὶ αἰῶνα καὶ πλέον, στὴν Ἀρχιτεκτονικὴ τῶν κτηρίων τῶν ρωσικῶν πόλεων, ρυθμοῦ μὲ στοιχεῖα καὶ μορφές, παρμένα ἀπὸ τὴν ἐλληνικὴ κλασσικὴ Τέχνη, ἣτοι Ρυθμὸν Νεοκλασσικόν.

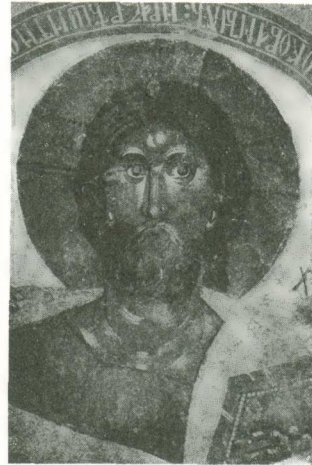
#### Η ΕΜΦΑΝΙΣΙΣ ΤΩΝ ΕΛΛΗΝΩΝ

Τὸ ἀχανὲς ρωσικὸ Κράτος κατοικεῖτο ἀπὸ ἀρχαιοτάτων χρόνων, ἀπὸ νομάδες εἰδωλολατρῶν, διαφόρων φυλῶν, ὅπως Σκυθῶν, Ρῶς, Σκλαβόνων, Τατάρων, Μογγόλων κλπ. Ἡ πανσπερμία αὐτῆ τῶν φυλῶν παρέμενε ἐρμητικῶς ἀπομονωμένη, ἀπολίτιστος καὶ ἀσύνδετος καὶ ὡς Κράτος ἀσαφῆς, μέχρι τὸν 10ον μ.Χ. αἰῶνα.

Ἡ πρώτη ἐπαφὴ μὲ τὸν ἔξω κόσμον ἔγινε στὴ Ρωσσία, ἀπὸ ἀποικίες Ἑλλήνων ναυτικῶν, στὶς νότιες ἀκτὲς τῆς Μαύρης Θαλάσσης, οἱ ὅποιοι δι' ἐμπορικὸς λόγους, ἤδη ἀπὸ τὸν 8ον αἰῶνα, ἄρχισαν νὰ ἐγκαθίστανται ἐκεῖ. Κατὰ τὸν 9ον αἰῶνα, οἱ Ἕλληνες προχωροῦν βορειότερα, μέχρι τὴν δεύτερη τότε μετὰ τὸ Κίεβο ρωσικὴ πόλι, τὴ Νόβγκοροντ, πού σημαίνει «Νέα πόλις».

Ἡ Νόβγκοροντ προσεφέρετο γιὰ ἐμπορικὴ διακίνησι, γιὰτὶ βρίσκεται στὴν περιφέρημη ποταμία ὁδόν, πού ἐνώνει τὴ χώρα τῶν Βαράγγων (Σκανδιναυία) μὲ τὴ χώρα τῶν Ἑλλήνων (Βυζάντιον) καὶ γιὰ τὸ λόγο αὐτὸ χρημάτισε καὶ Πρωτεύουσα τῆς τότε Ρωσσίας, τὸν 9ον αἰῶνα, ἐπὶ Πιρέγκηπος Βλαδιμήροϋ, τριτότου γιοῦ τοῦ Σβιατοσλάβ πού πῆρε σύζυγον ἐλληνίδα μοναχὴν.

Στὴ Νόβγκοροντ κτίστηκε τὸ 1045-52 ἡ πρώτη σ' αὐτὴν λίθινη Ἐκκλησία ἢ Ἀγία Σοφία, μὲ κάτοφι σχεδὸν τετράγωνη (39X36), ἡ ὁποία τὸ 1312 κλείστηκε στὸ Κρεμλίνο τῆς πόλεως, στὴν ἀριστερὴ ὄχθη τοῦ Βόλκχοφ.



### ΝΟΒΓΚΟΡΟΝΤ

Μεταμόρφωσις Σωτήρος  
Παντοκράτωρ

### ΝΟΒΓΚΟΡΟΝΤ

Ἁγία Σοφία, 1045-1052.

Ἔργον Θεοφάνη τοῦ Ἑλλήνου.

Στὸ Ναὸν τῆς Ἁγίας Σοφίας ἐργάστηκαν πολλοὶ Ἕλληνες τεχνίτες, ὅπως καὶ ὁ περιώνυμος καλλιτέχνης Ἀγιογράφος Θεοφάνης ὁ Ἑλληὴν (1327-1410), ἄσχετος μὲ τὸν κατὰ δύο αἰῶνες μεταγενέστερο διάσημο κρητικὸ Ἀγιογράφο Θεοφάνη.

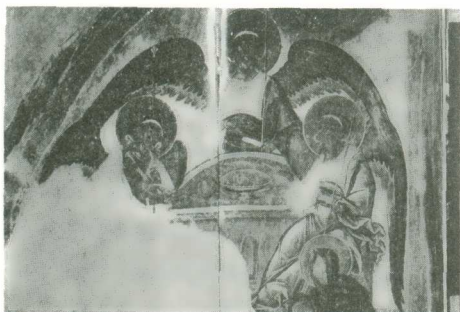
Ὁ Θεοφάνης ὁ Ἑλληὴν πῆγε εἰς τὴν Ρωσσίαν τὸ 1378, ἀρχικὰ εἰς τὴν Νόβγκοροντ, ὅπου ἐκτὸς ἀπὸ τὴν Ἁγία Σοφία, ἐστύρωσε καὶ τὴν «Μεταμόρφωσιν τοῦ Σωτήρος», δείγματα τῶν ὁποίων ὀλίγα σώζονται, ἐπιδιορθωμένα, διότι οἱ Ναζὶ κατὰ τὴν κατοχὴν τῆς πόλεως κατέστρεψαν τὰ περισσότερα.

Ὁ Θεοφάνης τὸ 1390 πηγαίνει εἰς τὴν Μόσχαν ὅπου ἐργάζεται ἐπὶ δεκαετίαν, διακοσμεῖ τὰς Ἐκκλησίας «Γέννησιν Θεοτόκου», «Ἀρχάγγελον Μιχαὴλ» καὶ «Ἐὐαγγελισμόν τῆς Θεοτόκου».

Ἦταν ὁ καλλιτέχνης ὁ ὁποῖος, μὲ τὰ ἔργα του, ἔφερε ἀπὸ τὸ Βυζάντιον εἰς τὴν Ρωσσίαν τὸ κάλλος, τὸ δραματικὸν τόνον καὶ τὸ πάθος, ἀλλὰ μὲ μιὰ πνοὴν πνευματικότητος. Τὸ 1410 πεθαίνει ὀγδοηκοντούτης, ἀφίροντας πίσω του ἕναν ἐξαίρετο ῥώσσο μαθητὴν του, τὸν *Andrei Rubliev*, πὸν καὶ αὐτοῦ ἡ τέχνη χαρακτηρίζεται ἀπὸ κλασσικὴν ἁρμονίαν καὶ ἀπὸ τὴν κληρονομηθεῖσα, ἀπὸ τὸ μεγάλο δάσκαλό του, πνευματικότητα.

Ἐπὶ Ἡγεμόνος Κιέβου Ἰγκόρ, μέσα 10ου αἰῶνος, εἰς τὴν Νόβγκοροντ εἶχαν συγκεντρωθεῖ πολλοὶ Ἕλληνες οἰκοδόμοι καὶ καλλιτέχνες. Ὁ Χριστιανισμὸς εἶχε ἤδη διαδοθεῖ ἀπὸ τὸν 9ον αἰῶνα ἀπὸ τοὺς Θεσσαλονικεῖς Ἱεραποστόλους, ἀδελφοὺς





#### ΝΟΒΓΚΟΡΟΝΤ

Μεταμόρφωσις Σωτήρος - Ἁγία Τριάς  
(1378). Ἔργον τοῦ καλογράφου - ζωγράφου,  
Θεοφάνη τοῦ Ἑλληνοῦ (1327-1410).

Τὰ ἔργα του χαρακτηρίζει ἡ δραματικὴ  
φантаσία καὶ ὁ δυναμισμός.

Κύριλλον καὶ Μεθόδιον. Ὁ Ἰγκόρ πρὶν φονευθεῖ ἀπὸ τοὺς Δρεβλιανούς, τὸ 995 μ.Χ. ἠσπάσθη τὸν Χριστιανισμό καὶ ἔκτισε τὴν πρώτην ὀρθόδοξον Ἐκκλησίαν στὴ Νόβγκοροντ, τὸν «Προφήτην Ἡλίαν» μὲ βυζαντινὸς τεχνίτας.

Ἡ χήρα τοῦ Ἰγκόρ, Ὁλγα, βαπτισθεῖσα χριστιανῆ (Ἑλένη), διέδωσε μὲ φανατισμὸ τὸν Χριστιανισμό, ὁ δὲ ἔγγονός της ὁ Βλαδίμηρος Α', ἀφοῦ πέρασε, στὴν πρώτη νεότητά, ζωὴν κραιπάλης, συνῆλθεν ἐγκαίρως, ἐβαπτίσθη χριστιανός, συνεμάχησε μὲ τὸν Ἀυτοκράτορα τοῦ Βυζαντίου Βασίλειον Β' τὸν Βουλγαροκτόνον καὶ ἐνυμφεύθη τὴν ἀδελφὴν τοῦ Βασιλείου, Πριγκήπισσα Ἄννα.

Ὁ ἴδιος ὀργάνωσε τὸ Κράτος, μὲ Πρωτεύουσα τὸ Κίεβον, καὶ ἐπέβαλε τὸν Χριστιανισμό, βαπτίζοντας, τὸ 988, χριστιανὸς τοὺς ὑπηκόους του καὶ ὀλόκληρο τὸν στρατό του.

Τὴν ἐποχὴ ἐκείνη τὸ Κίεβον κατεκλύσθη ἀπὸ Ἑλληνας τεχνίτας, καλλιτέχνας καὶ διανοουμένους, ἰδίως μορφωμένους ἱερεῖς, αὐτοὺς ποὺ ἴδρυσαν τὰ πρῶτα Σχολεῖα. Τότε δημιουργήθηκε ἡ «Σχολὴ τοῦ Κιέβου», πρῶτο καλλιτεχνικὸ κέντρο τῆς Ρωσσίας. Βυζαντινοὶ τεχνίτες κτίζουν καὶ διακοσμοῦν ἐκκλησίες καὶ κτήρια, ἐνῶ τὸ 989 θεμελιώνεται ἡ πρώτη λιθίνη ρωσικὴ ἐκκλησία, ἡ «Ἐκκλησία τῆς Δεκάτης», στὸ κέντρον τοῦ Detinets, ὅπως λεγόταν τότε τὸ Κρεμλίνο.

Δυστυχῶς τὸ 1240, ὀρδὸς Ταταρομογγόλων, κατέλαβον τὸ Κίεβον καὶ μαζὶ μὲ πάμπολλα κτήριά του κατέστρεψαν καὶ τὴν Ἐκκλησίαν αὐτή.

Τὸ 1043 μ.Χ., μετὰ τὴν ἀποτυχοῦσα καὶ τελευταία ἐπιδρομὴ, τῶν Ρώσων κατὰ τοῦ Βυζαντίου, ἀπὸ τὸν Γιαροσλάβ, ἕναν ἀπὸ τοὺς 12 γιουὺς τοῦ Μεγάλου Βλαδιμήρου, ὑπεγράφη τὸ 1046 συνθήκη φιλίας, ὅποτε οἱ σχέσεις τῆς Ρωσσίας μὲ τὸ Βυζάντιον ἔγιναν στενότεραι.

Γιὸς μάλιστα τοῦ Γεροσλάβ, παντρεύτηκε βυζαντινὴ Πριγκήπισσα, τῆς οἰκογενείας τοῦ ἰδίου Κωνσταντίνου Μονομάχου.



Ἡ Ρωσσία γερμίζει ἀπὸ βυζαντινὸς τεχνίτας, ἀλλὰ καὶ ἱερεῖς, πὸν γίνονται συχνὰ καὶ Μητροπολίται. Ὅσον γιὰ τοὺς Ἑλληνας Ἀγιογράφους, αὐτοί, σκορπισμένοι σ' ἄλλην τὴν ρωσικὴ Ἐπικράτεια, ἀκόμη καὶ μετὰ τὴν πτώσιν τῆς Κωνσταντινουπόλεως, ἀσκοῦσαν καὶ ἐδίδασκαν τὴν τέχνη των στοὺς ῥώσσοις ὁμοτέχνους των.

Ἔργα των, ἐκτὸς ἀπὸ τὰ ἤδη γνωστά, ἀνακαλύπτονται κατὰ καιροὺς νέα. Κατὰ τὴν ἀνακαίνισιν τῆς Μητροπόλεως, «*Εὐαγγελισμὸς τῆς Θεοτόκου*» στὸ Κρεμλίνον τῆς Μόσχας, ἀπεκαλύφθη, τὸ 1947, ἔσωτερικὴ διακόσμηση τοῦ Ναοῦ, πὸν εἶχε γίνει τὸν Ἰβὸν αἰῶνα, ἀπὸ ὀμάδα Ἀγιογράφων, ὑπὸ τὰς ὀδηγίας τοῦ Θεοδοσίου, γιοῦ τοῦ διασήμου Ἀγιογράφου Διονυσίου.

Ὁ Θεοδόσιος δὲν παρέλειπε νὰ ἀπεικονίσει στὰ πωλάστρα τῶν βορείων καὶ δυτικῶν ἐξωστῶν τοῦ Ναοῦ, ὀνομαστοὺς ἀρχαίους Ἑλληνας, ὅπως τὸν Ὅμηρον, τὸν Πλάτωνα, τὸν Ἀριστοτέλην, τὸν Πλούταρχον, τὸν Πτολεμαῖον κ.λπ.

#### ΟΙ ΜΕΓΑΛΟΙ ΤΣΑΡΟΙ

Ὁ πρῶτος ῥώσσοις Ἡγεμὼν πὸν ἔφερε τὴ χώρα του σὲ ἐπικοινωνία μὲ τὴν Ἑὐρώπη ἦταν ὁ Ἰβάν ὁ Μέγας, πρῶτος Τσάρος τῆς Ρωσσίας, πὸν ἠγεμόνευσε στὴ Μόσχα, ἐπὶ 45 χρόνια, μέχρι τὸ 1505.

Στὴν προσπάθειά του αὐτὴν τὸν βοήθησε ἡ δευτέρα σύζυγός του ἡ Σοφία Παλαιολογίνα, κόρη τοῦ Δεσπότη Πελοποννήσου, Θωμᾶ Παλαιολόγου, ἀνεψιὰ καὶ κληρονόμος τῶν τελευταίων Ἀυτοκρατόρων τοῦ Βυζαντίου.

Ἡ Σοφία πρὶν παντρευτεῖ, ἔμενε στὴ Ρώμη, προστατενομένη τοῦ σοφοῦ Ἑλληνοῦ Καρδινάλιου Βησσαρίωνος, ὁ ὁποῖος, πρὶν πεθάνει τὸ 1472 (σὲ ἡλικία 77 ἐτῶν), συνέλαβε τὴν ἰδέα τοῦ γάμου τῆς Σοφίας μὲ τὸν Ἰβάν. Ὁ γάμος αὐτὸς ἔφερε τὴν Ρωσσία πλησιέστερον πρὸς τὸν πολιτισμὸ τῆς Δύσεως.

Ὁ Ἰβάν ὁ Γ' ἦταν ὁ πρῶτος Τσάρος πὸν φιλοξένησε στὸ ἀνάκτορόν του ἐξέχοντες Ἑὐρωπαίους, ὅπως τὸν Πάπα Σίξτο Δ', τοὺς Βασιλεῖς Δανίας καὶ Πολωνίας, ξένους Πρέσβεις καὶ ἰδίως πολλοὺς Ἑλληνας σοφὸς καὶ συγγενεῖς τῆς Σοφίας, οἱ ὁποῖοι ἐγκαταστάθηκαν στὴ Μόσχα. Ἡ Μόσχα, μετὰ τὴν Ἀλωσιν, ἔθεωρεῖτο τὸ κέντρον τῆς Ὀρθοδοξίας, ἡ «*Τρίτη Ρώμη*». Ὁ Ἰβάν μάλιστα, ἔθεσε ὅττι σφραγίδα του τὸν βυζαντινὸ δικέφαλο ἀετό.

Ἡ Σοφία καλεῖ στὴ Μόσχα πολλοὺς ἰταλοὺς τεχνίτας, αὐτοὺς πὸν ἔκτισαν, στὴν καρδιά τῆς πόλεως, τὸ λίθινο Κρεμλίνο, στὴν ἴδια θέσι τοῦ παλιοῦ ξυλίνου, κτισμένον τὸ 1156, ἀπὸ τὸν Πρίγκηπα Dolgorouki. Καλεῖ ἐπίσης τὸν μπολωνιέζο Ἀρχιτέκτονα καὶ Μηχανικὸ Aristotele Fioravanti di Rodolfo, ὁ ὁποῖος



ΚΡΕΜΑΙΝΟΝ ΜΟΣΧΑΣ  
Πύργος Spasskaia 1491.



ΜΟΣΧΑ  
Βασιλική «Βασιλείου τοῦ Εὐτυχοῦς»  
Κτίσθηκε ἀπὸ τὸν Ἰβάν Δ' τὸν Τρομερό τὸ 1552.

μεταξὺ ἄλλων, κτίζει τὴν Μητρόπολι «Κοίμησις Θεοτόκου», στὸ Κρεμλίνο τῆς Μόσχας.

Τὸ 1503, ἡ Σοφία, ποὺ ὑπῆρξε ὁ νοῦς τῆς πολιτικῆς τοῦ Ἰβάν, ἀποθνήσκει καὶ μετὰ διειτρίαν καὶ ὁ ἀπαρηγόρητος σύζυγός της, Ἰβάν, σὲ ἡλικία 77 ἐτῶν.

Ἄς ἐπανέλθομε στὸ Κρεμλίνο Μόσχας.

Ἡ ἔκτασις ποὺ καταλαμβάνει εἶναι 70 στρέμματα, λίγο μικρότερο ἀπὸ τὴν ἐν ἐπαφῇ «Κόκκινη Πλατεία», ποὺ εἶναι 75 στρέμματα. Στὸ Κρεμλίνο συνεργάστηκαν 4 αἰῶνες γιὰ νὰ φτιάξουν ἓνα ζωντανὸ Μουσεῖο ρωσικῆς Ἀρχιτεκτονικῆς. Μέσα του βρῖσκονται ἄνω τῶν 40 ἱστορικῶν κτισμάτων, ποικίλων ρυθμῶν καὶ μεταξὺ αὐτῶν 6 Ἐκκλησίες, 7 ἀνάκτορα, 21 πύργοι κλπ.

Ἀξίζει νὰ δοῦμε τὸν κομψότερο καὶ ἱστορικώτερο πύργο τοῦ Κρεμλίνου, ποὺ εἶναι ὁ Πύργος Spasskaia, μὲ τὸ παμπάλαιο ρολοῖ καὶ τὴν εἰκόνα τοῦ Χριστοῦ, πάνω ἀπὸ τὴν πόλη. Εἶναι κτίσμα τοῦ 1491 καὶ δι' αὐτοῦ εἰσήρχοντο οἱ ἐπίσημοι, ἀποκαλυπτόμενοι ὅλοι, ἀκόμη καὶ οἱ Τσάροι.

Δεξιὰ τοῦ Πύργου καὶ ἔξω τῶν ἀνατολικῶν τειχῶν τοῦ Κρεμλίνου κτίστηκε τὸ 1552 ἡ Βασιλικὴ τοῦ Βασιλείου τοῦ Εὐτυχοῦς. Ἀνοικοδομήθηκε ἀπὸ τὸν Ἰβάν Δ' τὸν Τρομερό, μετὰ τὴν νίκη του μὲ τοὺς Τατάρους, μὲ Ἀρχιτέκτονα τὸν Βαρμὰ - Ροστνίκ. Πρόκειται περὶ τεραστίας καὶ καταπληκτικῆς Ἐκκλησίας, μὲ 8 παρεκκλήσια καὶ πολλοὺς τρούλλους, ὅλους ἀνομοίους. Στολισμένη μὲ συναρπάζουσα καὶ πλουσία διακόσμηση καὶ κτισμένη μὲ τὰ πιὸ ἐτερόκλητα ὕλικά, ἡ Ἐκκλησία αὐτὴ προκαλεῖ τὸ θαυμασμό, μὲ τὸν παράδοξο ρυθμὸ της, κρᾶμα ρωσικῆς ἐπινοήσεως Μπαρόκ.

Μόλις ἡ Ἐκκλησία τελείωσε, ὁ Ἰβάν Δ' διατάσσει νὰ τυφλώσουν τὸν Ἀρχιτέκτονα, γιὰ νὰ μείνει αὐτὴ τὸ μοναδικό του ἀριστούργημα. Κακὴ βέβαια μέθοδος προστασίας τῆς Τέχνης.

Ἐν τούτοις ὁ Ἰβάν ὁ Δ' ὁ Τρομερός (ἕγγονός τοῦ Ἰβάν τοῦ Γ') ἐπηύξησε τὸ κράτος του, κατακτώντας ἀπὸ τοὺς Τατάρους πρῶτα τὸ Καζάν, τὸ 1552, πὺν ἄνοιξε τὸ δρόμο πρὸς τὰ Οὐράλια καὶ τὴ Σιβηρία, καὶ μετὰ διετίαν τὸ Ἀστραχάν. Ὁ Ἰβάν Δ', πὺν ἠγεμόνευσε 51 χρόνια, μέχρι τὸ 1584, ἀπεδείχθη ἱκανὸς μεραρρυθμιστὴς καὶ ὀργανωτὴς, ἀλλὰ ἦταν αἰμοσταγὴς. Κατειυράννησε τὸ λαό του, βασάνιζε σαδιστικὰ καὶ αὐτοὺς τοὺς φίλους του, ἀπὸ τὶς 7 γυναῖκες του δολοφόνησε τὶς περισσότερες, ἐνῶ τὸν συνονόματο καὶ πρωτότοκο γιό του τὸν σκότιωσε ἀναιτίως τὸ 1582.

Ὁ ἀκμάζων εὐρωπαϊκὸς Πολιτισμὸς τοῦ 18ου αἰῶνος εἰσήχθη στὴ Ρωσσία, βιαίως, ἀπὸ τὸν τρίτο Ρωμανώφ, Πέτρο Α' ἀποκληθέντα Μέγα. Ἐγεμόνευσε ἐπὶ 29 χρόνια, μέχρι τὸ 1725. Ὡς Μονάρχης ὑπῆρξε σκληρός. Ἐφόνευσε τὸ γιό του, Τσάρεβιτς Ἀλέξιο, ἀλλὰ ὁ ἴδιος ἔδωσε εὐρωπαϊκὴ μορφή στὴν ρωσικὴ κοινωνία καὶ τὴν ἀπέσπασε ἀπὸ τὸν ἀσιατικὸ μυστικισμό.

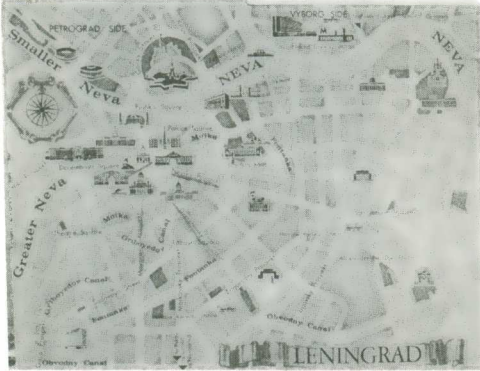
Ὅταν μετὰ τὴν νικηφόρο μάχη τῆς Πολτάβας ὁ Μ. Πέτρος κατέκτησε ἀπὸ τὴ Σουηδία τὴ Βαλτικὴ, ἴδρυσε τὸ 1709, στὸ φινλανδικὸ κόλπο, στὶς ἐκβολὲς τοῦ Νέβα, τὴ νέα Πρωτεύουσά του, τὴν Ἀγία Πετρούπολι, πὺν τὴν θεώρησε πόλη εἰσαγωγῆς πολιτισμοῦ.

Γιὰ τὴν ἀνοικοδόμησί της, ἔβαλε ὄλο τὸ πάθος πὺν τὸν χαρακτήριζε. Ἐπεστράτευσε ὄλους τοὺς μαστόρους τῆς Ἐπικρατείας του, ὑπεχρέωσε τοὺς στρατιώτας του νὰ γίνουιν οἰκοδόμοι καὶ ἔβαλε αἰχμαλώτους, Φινλανδοὺς καὶ Σουηδοὺς, νὰ δουλεύουιν ἀπανθρώπως, ὑπὸ τὰ κτυπήματα τοῦ κνούτου, ἐμπηγνόντας πασσάλους, ἢ ἐξορύσσοντας καὶ μεταφέροντας πέτρες, ἐνῶ συγχρόνως ἀπηγόρευσε σ' ὄλη τὴ Ρωσσία τὶς λίθινες κατασκευές.

Κάλεσε ξένους Ἀρχιτέκτονες Πολεοδόμους καὶ Καλλιτέχνες, γιὰ νὰ σχεδιάσουν καὶ νὰ διακοσμήσουν τὴν νέα Πρωτεύουσα καὶ ἔβαλε κοντὰ τοὺς ρώσσους γιὰ νὰ ἐκπαιδεύονται. Συγχρόνως ἔστειλε ἄλλους στὸ ἐξωτερικό, γιὰ σχετικὲς σπουδές, ἐνῶ ἴδρυσε εἰδικὰ ἐκπαιδευτήρια γιὰ τὴ μόρφωσι τῶν ἐντοπιῶν.

Τὰ σχέδια τῆς Πρωτεύουσῆς τὰ ἐνεπιστεύθη στὸν γάλλον Ἀρχιτέκτονα Jean - Baptiste Leblond, ὁ ὁποῖος κατὰ μίμησιν τῶν Βερσαλλιῶν χαράζει τὸ 1719 τὶς τρεῖς ἀκτινοοειδῆς λεωφόρους Nevski, Dzerjinski καὶ Μαίιορον, πὺν ξεκινουῖν ἀπὸ τὸ Ναυαρχεῖο, κτισμένο στὴν ἀριστερὴ ὄχθη τοῦ Νέβα.





#### ΛΕΝΙΝΓΚΡΑΝΤ

Σχέδιον «Πετροπόλεως» (1719)  
 Ἄρχιτ. J. - B. Leblond (1679-1719).



#### ΠΕΤΡΟΥΠΟΛΙΣ

Μητρόπολις Ἁγίων  
 Πέτρου καὶ Παύλου.

Ὁ Λεμπλὸν σχεδιάζει τὴν Πετρούπολι, γεφυρώνοντας κανάλια στὸν Νέβα, ἀπὸ τὰ ποὺ σχηματίζουν τὶς 42 νησίδες, μὲ τὶς 540 γέφυρες, ὅπου ἡ πόλις ἀνεπτύχθη καὶ ποὺ ἔδωσαν σ' αὐτὴν τὴν ἐπωνυμία «Βενετία τοῦ Βορρᾶ».

Ἀμέσως ὁ φανατικὸς ὀρθόδοξος Αὐτοκράτωρ κτίζει στὸ κέντρον τοῦ φρουρίου Μητρόπολιν «Ἁγίων Πέτρου καὶ Παύλου», τῆς ὁποίας ὁ πύργος, ὕψους 120 μέτρων, μὲ τὸ ἐπίχρυσο βέλος μήκους 60 μέτρων, ἔγινε σύμβολον τῆς πόλεως. Στὴν κορυφὴ του ἄγγελος, κραδαίνων σταυρόν. Ἀπὸ αὐτὴν ἡ πόλις ἐλέγετο καὶ *Petropavloskaia*.

Ἡ Ἐκκλησία εἶναι ἔργο τοῦ ἰταλο-ἑλβετοῦ Ἀρχιτέκτονος *Domenico Trezzini*, ὅπως καὶ τὸ γειτονικὸ τῆς Ἀνάκτορο τοῦ Μ. Πέτρου, κτισμένον τὴν ἴδιαν ἐποχὴ, σὲ ρυθμὸ συγκρατημένου Μπαρόκ.

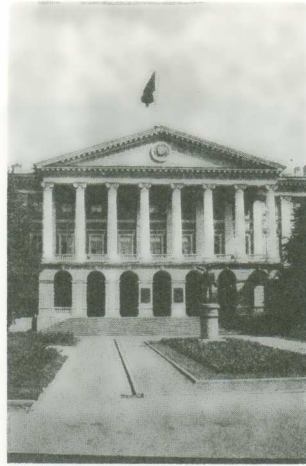
Στὸν ἴδιον συγκρατημένον ρυθμὸ, κτίζεται ἀπὸ τὸν ἴδιον Τρετσίνι τὸ κτήριο τῶν «12 Κολλεγίων», ποὺ τὸ 1830 θὰ στεγάσει τὸ Παλιὸ Πανεπιστήμιον τῆς Πετροπόλεως.

Ὁ ρυθμὸς αὐτὸς ἐκλήθη «Μπαρόκ Μεγάλου Πέτρου» καὶ ἐπεκράτησε μέχρι τῆς ἐμφανίσεως τοῦ δυναμικοῦ φλωρεντίνου Ἀρχιτέκτονος, *Francisco Rastrelli*. Ὁ Ραστρέλλι ἐργάστηκε στὴν Πετρούπολι ἐπὶ 35 χρόνια καὶ ἔθεσε σ' αὐτὴν τὴν σφραγίδα τῆς καλλιτεχνικῆς καὶ διακοσμητικῆς ἰδιοφυΐας του.



ΠΕΤΡΟΥΠΟΛΙΣ

Ἰνστιτούτον Smolny  
Μητρόπολις 1748.



ΠΕΤΡΟΥΠΟΛΙΣ

Ἰνστιτούτον Smolny (1765).  
Ἀρχιτ. Quarenghi (1744-1817).

Ὁ Ραστρέλλι ἀνταπεκρίθη κυρίως στίς παραγγελίες τῶν τριῶν Τσαρινῶν, διαδόχων τοῦ Μ. Πέτρου. Ἦτοί τῆς χήρας του, Αἰκατερίνης Α', τῆς ἀνεψιᾶς του, Ἄννας Ἰβάνοβνα καί τῆς κόρης του, Ἐλισάβετ Πέτροβνα.

Στὰ νέα κτήρια, ἐγκαταλείπεται ἡ ἐπὶ Μ. Πέτρου ἐπικρατοῦσα ἀπλότης τοῦ ρυθμοῦ, ἀλλ' ἀκόμη καί ἡ χρησιμότης τῶν κτηρίων. Τὰ διαδέχονται τὰ πολυτελῆ Ἀνάκτορα τῶν εὐγενῶν, μὲ τὴ μάταιη ἐπίδειξι πλοῦτου καί μεγαλοπρεπειᾶς.

Ἀπὸ τὰ πρῶτα ἔργα τοῦ Ραστρέλλι ἦταν τὸ συγκρότημα τοῦ Ἰνστιτούτου Smolny, ποὺ ἄρχισε κατ' ἐντολὴν τῆς Τσαρίνας Ἐλισάβετ, τὸ 1748. Σ' αὐτὸ ἡ Μητρόπολις του δείχνει τὴν κατ' ἐξοχὴν ἔκφρασι τοῦ νεωτέρου «ρωστικοῦ Μπαρόκ».

Τὸ μάτι ξεκουράζεται μὲ τὸ κτήριο, στὸ ἴδιο συγκρότημα, ποὺ κτίστηκε ἐπὶ Μ. Αἰκατερίνης, τὸ 1765, μὲ τὸν νεοκλασσικὸ ἰταλὸ Ἀρχιτέκτονα Quarenghi, γιὰ νὰ στεγάσει χήρες καί ὄρφανὰ εὐγενῶν. Τὸ κτήριο αὐτὸ εἶναι ἱστορικό, γιὰ τὴν αἰθουσά του, τῶν «Κιόνων», ἐξεπορεύθη ἀπὸ τὸν Λένιν, τὴν 26 Ὀκτωβρίου 1917, τὸ διάταγμα τῆς Σοβιετικῆς ἐξουσίας.

Ὁ Ραστρέλλι ἀναλαμβάνει κατόπιν τὴν προσθήκη καί διαρρύθμισι τοῦ Ἀνακτόρου στὸ Τσάρσκογε-Σέλο (τώρα «Πούσκιν»), τὸ ὁποῖο, κατ' ἀπαίτησιν τῆς Ἐλισάβετ, ἀντηγωνίσθη τὸ Ἀνάκτορον τῶν Βερσαλλιῶν τῆς Γαλλίας.

Τὸ μῆκος του ἔφθασε τὰ 300 μέτρα, ἔναντι τῶν 415 τοῦ γαλλικοῦ. Ἀλλὰ ἡ πολυτέλειά του καί ἡ ἐπιτηδευμένη κατεργασία τῶν ὑλικῶν εἶναι ἀφθαστη. Ἀρκεῖ



### ΠΕΤΡΟΥΠΟΛΙΣ

*Ἐνάκτορον Αἰκατερίνης, στὸ Tsarskoïe Selo. Πῆρε τὸ ὄνομα τῆς δευτέρας συζύγου τοῦ Μ. Πέτρου, Αἰκατερίνης Α΄, ἡ ὁποία ἔκτισε ἐκεῖ τὸ 1717-23, τὸν πρῶτο πυρήνα του. Ἐπαυξήθηκε τὸ 1752-56 μεῖ Ἀρχιτ. τὸν Β. Rastrelli (1700-1771).*

νὰ ἀναφερθοῦν οἱ ἐπάργυρες στέρες του καὶ ἡ ἐπιχρῶσσι τῶν ταινιῶν καὶ πυλάστρων τῆς προσόψεως, ὅπου ἐξοδεύτηκαν 120 χιλιόγραμμα χρυσοῦ.

Τὸ κτήριο κατὰ τὸν Β΄ Παγκόσμιο πόλεμο, καταληφθὲν ὑπὸ τοῦ ἐχθροῦ, κατεστράφη τελείως. Χρειάστηκαν εἴκοσι χρόνια ἐργασίας διὰ τὴν ἀποκατάστασί του, ἡ ὁποία συνεχίζεται ἀκόμη.

Πρὶν τελειώσει τὸ «θερινόν» αὐτὸ Ἐνάκτορον, ἡ Ἐλισάβετ δίδει ἐντολὴν στὸν Ραστρέλλι νὰ ἀρχίσει (τὸ 1754) τὸ «χειμερινόν» ἐνάκτορον, μέσα στὴν Πετρούπολι, στὴν ἀριστερῇ ὄχθῃ τοῦ Νέβα, τὸ ὁποῖον ὁμοῦ δὲν ἐπρόλαβε νὰ κατοικήσει, διότι τελείωσε τὸ 1762, ἕνα χρόνο μετὰ τὸν θάνατό της.

Πρόκειται περὶ ἐντυπωσιακοῦ κτηρίου, ρυθμοῦ μικτοῦ, Μπαρόκ καὶ Ροκοκό, μεῖ στοιχεῖα ἑλληνικά, μήκους 230 μέτρων, μεῖ 1050 αἴθουσες, 117 κλιμακοστάσια, 1787 παράθυρα κλπ.

Θαυμαστὸν εἶναι τὸ κύριον κλιμακοστάσιον τοῦ Ἐνακτόρου, τὸ ὁποῖον μετὰ τὴν μεγάλη πυρκαϊὰ τοῦ 1837, συνεπληρώθη ἀπὸ τὸ νεοκλασσικὸ ρῶσσο Ἀρχιτέκτονα Vassili Stassov. Μεῖ ὑπόδειξιν του τοποθετήθηκε νωπογραφία, παριστῶσα τοὺς θεοὺς τοῦ Ὀλύμπου, μεῖ γύρω μυθολογικὰς θεότητες.

Τὸ «Μουσεῖον Ἐρμιτάζ» ἀποτελεῖται ἀπὸ συγκρότημα κτηρίων, πὸν τὰ κυριώτερα εἶναι πέντε.

Ἐκτὸς τοῦ «Χειμερινοῦ Ἐνακτόρου», δεύτερον εἶναι τὸ λεγόμενον «Μικρὸν Ἐρμιτάζ». Κατόπι τὸ λεγόμενον «Δεύτερον Ἐρμιτάζ». Τέταρτον τὸ «Θέατρον τοῦ Ἐρμιτάζ» καὶ τέλος τὸ «Νέον Ἐρμιτάζ», πὸν τελείωσε τὸ 1850, μεῖ σχέδια τοῦ γνωστοῦ μας γερμανοῦ Ἀρχιτέκτονος Κλέντσε, ὁ ὁποῖος διεκόσμησε τὸ τετρακίονιον προστώων τοῦ κτηρίου μεῖ 10 Ἄτλαντας.

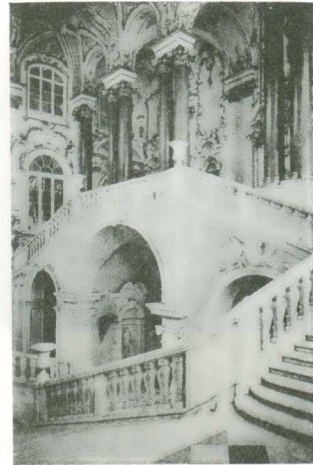
Τὸ σύνολον τῶν κτηρίων αὐτῶν προσφέρει στὸ Μουσεῖο 330 μεγάλας αἰθούσας ἐκθέσεων, ὅπου ἐκτίθενται περὶ τὰ τρία ἑκατομμύρια ἔργων τέχνης.





#### ΠΕΤΡΟΥΠΟΛΙΣ

Χειμερινόν Ἀνάκτορον (1754-62). Τώρα Μουσείον Ἑρμιτάζ. Εἶναι τὸ μεγαλοπρεπέστερον καὶ πολυτελέστερον ἀνάκτορον τῆς Πετρούπολεως. Ἀρχιτ. Bartholomeo Rastrelli (1700-1771).



#### ΠΕΤΡΟΥΠΟΛΙΣ

Κύριον κλιμακοστάσιον  
« Ἑρμιτάζ».

Ἀρχιτ. V. Stassov (1769-1849).

Ἡ Τσαρίνα, ἐπὶ τῆς ὁποίας ἐνεφανίσθη καὶ ἤκμασε ὁ νεοκλασσικὸς ρυθμὸς στὴ Ρωσσία, ἦταν ἡ Αἰκατερίνη Β' ἡ Μεγάλη. Ἡ Αἰκατερίνη γεννήθηκε τὸ 1729. Σὲ ἡλικία 43 ἐτῶν ἀνέβηκε στὸ θρόνον καὶ σὲ ἡλικία 67 ἐτῶν πεθαίνει (τὸ 1796). Ἰδιαίτερος μορφωμένη, φιλοσοφημένη, θεατρικὴ συγγραφεύς, ἐπεξέτεινε τὸ Κράτος τῆς, εἰς βάρους τῆς Τουρκίας καὶ Πολωνίας, καὶ ἐπέφερε σ' αὐτὸ μερικὰ πολιτιστικὰ καὶ ἀνθρωπιστικὰ μεταρρυθμίσεις.

Ὁ αὐταρχισμὸς τῆς μετριαζόταν ἀπὸ τὴν ἐπαφὴν ποὺ εἶχε μὲ τὸν τότε ἐπικρατοῦντα «Διαφωτισμὸ», χάρις στὴ φιλία τῆς καὶ τὴν ἀλληλογραφία μὲ τοὺς γάλλους ἐγκυκλοπαιδιστὰς, Voltaire, d'Alembert καὶ Denis Diderot, ὁ τελευταῖος μάλιστα τὴν ἐπισκέφθη στὴν Πετρούπολη, τὸ 1779.

Στὴν ἀδελή τῆς φιλοξένησε πολλοὺς Ἕλληνας, ὅπως τὸν σοφὸν κερκυραῖον Εὐγένιον Βούλγαριν, ποὺ ἔγινε Ἀρχιεπίσκοπος Σλαβίνου, τὸν Κληρικὸν Νικηφόρον Θεοτόκην, τὸν κερφαλονίτη Μηχανικὸν Μαρίνον Χαρμπούρη κλπ.

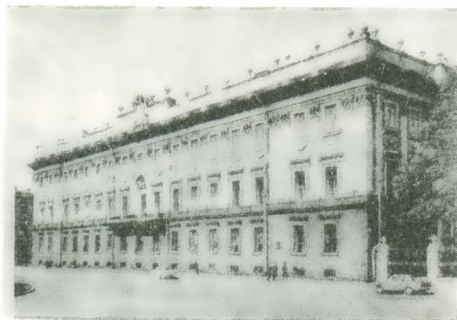
Ὁ τελευταῖος, ὁ Χαρμπούρης, εἶναι ὁ πραγματοποιήσας τὸν ἄθλον νὰ μεταφέρει τεράστιο γρανιτένιο βράχο ἀπὸ τὴν λίμνη Λαντόγκα τῆς Φινλανδίας, μέσω θαλάσσης καὶ καναλιῶν, γιὰ νὰ στηθεῖ ἐπ' αὐτοῦ ὁ ἔπιππος ἀνδριάς τοῦ Μεγάλου Πέτρου, ἔργο τοῦ γάλλου Γλύπτου Falconet. Ὁ Χαρμπούρης ἀμείφθη μὲ 10.000 χρυσὰ ρούβλια, ἐνῶ ἡ μεταφορὰ τοῦ βράχου στοίχισε 70.000, καὶ διήρκεσε δύο χρόνια.



### ΠΕΤΡΟΥΠΟΛΙΣ

Πλατεία Δεκεμβριστών

Στην άπέναντι όχθη του Νέβα διακρίνεται  
τò Πανεπιστήμιον.



### ΠΕΤΡΟΥΠΟΛΙΣ

Μαρμάρινον Ἐνάκτορον (1768-85)  
(Μουσεῖον Λένιν).

Ἄρχιτ. Α. Rinaldi (1709-1794).

Ἡ Μ. Αἰκατερίνη, θαυμάστρια κι αὐτὴ τοῦ δυτικοῦ πολιτισμοῦ καὶ ἐνήμερος τῆς μεγάλης ἀλλαγῆς στὴν εὐρωπαϊκὴ κοινὴ γνώμη, μὲ τὴν ἐγκατάλειψι τῶν ρυθμῶν Μπαρόκ καὶ Ροκοκό, καὶ τὴ στροφή πρὸς τὸν κλασσικὸ ρυθμό, ἀπήτησε ὅπως ἐφεξῆς ὅλα τὰ νέα κτήρια τῆς Πετροπόλεως ἀκολουθήσουν τὸν επικρατοῦντα Νεοκλασσικὸν ρυθμόν, πὸν ἐρχόταν ἀπὸ τὰ βάρη τῆς Ἀρχαιότητος.

Μὲ τὸν ρυθμὸ αὐτὸν ἄλλωστε ἡ περαιτέρω ἀνάπτυξις τῆς Πετροπόλεως θὰ ἔπαιρνε κάτι ἀπὸ τὴν αἴγλη τῆς αὐτοκρατορικῆς Ρώμης.

Ἐπιλέγει κλασσικίζοντας Ἀρχιτέκτονας, μετακαλεῖ ἀπὸ τὸ ἐξωτερικὸ ἄλλους, ὅπως τὸν ἰταλὸ *Antonio Rinaldi*, στὸν ὁποῖον ἀναθέτει τὸ περίφημο «Μαρμάρινον Ἐνάκτορον», στὶς ὄχθες τοῦ Νέβα, ὡς δῶρο στὸν εὐνοούμενὸ τῆς Γρηγόρη κόμητα Ὁρλώφ.

Τὸ κτήριο, καθαροῦ νεοκλασσικοῦ ρυθμοῦ, εἶναι ἐπενδεδυμένο, μὲ 32 εἶδη πολυτελῶν μαρμάρων, ἐνῶ ἡ βάση του εἶναι ἀπὸ κόκκινο γρανίτη. Σήμερα στεγάζει τὸ «Μουσεῖον Λένιν», παράρτημα τοῦ ἐν Μόσχᾳ κεντρικοῦ.

Σὲ ἄλλον ξένον Ἀρχιτέκτονα, τὸν γάλλον *Vallin de la Motte*, ἡ Μ. Αἰκατερίνη ἀναθέτει τὸ 1764, τὸ διώροφο κτήριο τοῦ «Μικροῦ Ἐρμιτάζ», δίπλα στὸ Χειμερινὸν Ἀνάκτορον.

Εἶναι ρυθμοῦ κορινθιακοῦ, διάσημον γιὰ τὴν εἰς αὐτὸ «Αἶθουσαν Περικτέρου», πολυτελῶς διακοσμημένη, σὲ ποικιλίαν ρυθμῶν, ἰδιοφυῶς ἐνηρμοισμένων. Τὸ δάπεδόν τῆς π.χ. εἶναι ἀντίγραφον ρωμαϊκοῦ ψηφιδωτοῦ. Τὰ κρυστάλλινα πολύφωτα, ἀναγεννησιακά, οἱ ὀρθομαρμαρώσεις κλασσικὲς κλπ.



#### ΠΕΤΡΟΥΠΟΛΙΣ

Μικρόν Ἐρμιτάζ (1764-67).  
Ἄρχιτ. Vallin de la Mothe  
(1729-1800).



#### ΠΕΤΡΟΥΠΟΛΙΣ

Μικρόν Ἐρμιτάζ  
«Αἴθουσα Περιπτέρου».

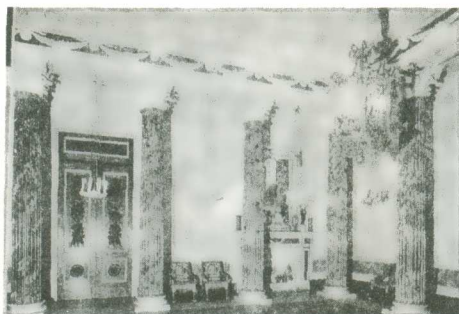
Ὁ ἴδιος Ντελαμότ, μαζί με τόν ρώσσο κλασσικό Ἀρχιτέκτονα Κοκορίνωφ, θά κτίσουν στίς ὄχθες τοῦ Νέβα, τὸ 1788, τὴν «Ἀκαδημία Καλῶν Τεχνῶν», τριώροφον, κεραμοσκεπῆ, με συγκρατημένη καὶ ἀρμονικὴ διάρθρωσι τῆς μεγάλου μήκους ὄψεως τῆς.

Ἄλλος νεοκλασσικός Ἀρχιτέκτων, κληθεὶς ἀπὸ τὴν Μ. Αἰκατερίνη, εἶναι ὁ ἰταλὸς Giacomò Quarenghi. Ὁ Κουαρένγκι ἦτο καὶ ζωγράφος, μαθητῆς στὴ Ρώμη τοῦ γερμανοῦ νεοκλασσικοῦ Μένγκς. Ἦλθε στὴ Ρωσσία τὸ 1780, φέροντας μαζί του μίαν παλλαντιανὴ μορφολογία με ἰταλικὴ κομπορημοσύνη. Ἦταν ἱκανός, δεξιότηχης, κομπὸς καὶ πλούσιος. Ἡ Μ. Αἰκατερίνη τὸν συνεπάθησε καὶ τὸν γέμισε παραγγελίες. Κτίζει τὸ Χρηματιστήριον, Τράπεζες, τὸ «Θέατρον τοῦ Ἐρμιτάζ» καὶ πολλὰ ἐντυπωσιακὰ μέγαρα. Ὅλα με πλούσια διακόσμησι, σπάνια μάομαρα, πολλὰς ἐπιχρυσώσεις κλπ., ποὺ ἄρσαν στὸ κοινόν.

Μεταξὺ ἄλλων ὁ Κουαρένγκι κτίζει στὴ δεξιὰ ὄχθη τοῦ Νέβα τὴν ρωσικὴ Ἀκαδημία Ἐπιστημῶν, τὸ 1783. Ἡ Ἀκαδημία αὐτὴ ἰδρύθη ἀπὸ τὸν Μ. Πέτρον λίγον πρὶν πεθάνει τὸ 1725. Τὸ 1934 ἡ Ἀκαδημία μεταφέρεται στὴ Μόσχα καὶ τὸ παλιὸ κτήριόν τῆς, στὸ Λένινγκραντ, στεγάζει σήμερον Μουσεῖα καὶ ἐπιστημονικὰς συλλογὰς.

Στὸν γάλλο νεοκλασσικὸ Ἀρχιτέκτονα Charles-Louis Clerisseau ἀναθέτει ἡ Μ. Αἰκατερίνη, τὸ 1777, σὲ συνεργασία με τὸν σκῶτο Cameron, τὸ Ἀνάκτορον τοῦ γιοῦ τῆς Παύλου, στὸ προάστειον τῆς Πρωτευούσης Ραβλονσκ.





#### ΠΕΤΡΟΥΠΟΛΙΣ

Ἀνάκτορον Παύλου Α΄. (1777-1799). Τώρα στεγάζει Μουσεῖον ρωσικῆς διακοσμητικῆς.  
«Ἑλληνικὴ αἴθουσα χοροῦ».  
Ἀρχιτ. Charles Cameron (1743-1812) καὶ ἀργότερα Vincenzo Brenna.

Σ' αὐτὸ θαυμαστὴ καὶ φημισμένη εἶναι ἡ «Ἑλληνικὴ» λεγομένη Αἴθουσα τοῦ, σὲ σχῆμα ἀρχαίου περιστυλίου, μὲ κίονες κορινθιακοῦ ρυθμοῦ.

Ἄλλος ξένος νεοκλασσικὸς ἦταν ὁ γερμανὸς *Jouri Velten*, Ἀρχιτέκτων τοῦ λεγομένου «Δευτέρου» ἢ «Παλιοῦ» Ἐρμιτάζ.

Σύντομα παίρνουν τὴν σκυτάλη τῆς Νεοκλασσικῆς Ἀρχιτεκτονικῆς οἱ ῥωσσοὶ Ἀρχιτέκτονες, μαθηταὶ τῶν ξένων ἢ τῶν ρωσικῶν Ἀκαδημιῶν Καλῶν Τεχνῶν, Πετροπόλεως καὶ Μόσχας.

Ἄλλ' ὡς ἰδοῦμε μεθοδικώτερα τὴν ἐξέλιξιν τῆς ρωσικῆς Ἀρχιτεκτονικῆς.

#### ΟΙ ΤΕΣΣΕΡΙΣ ΠΕΡΙΟΔΟΙ ΤΗΣ ΡΩΣΣΙΚΗΣ ΑΡΧΙΤΕΚΤΟΝΙΚΗΣ

Κατὰ τὴν ἀγῆ τῆς ἐμφανίσεως τῆς Ρωσσίας εἰς τὴν Ἱστορίαν, καὶ μὲ τὴν τότε ὀπανάπτυκτο κοινωνία της, ἦτο φυσικὸ ἡ Τέχνη σ' αὐτὴν νὰ εἶναι ὑποτυπώδης, ἂν ὄχι ἀνύπαρκτος.

Ἐξ ἄλλου τὸ δριμὺ τοῦ κλίματος καὶ τῶν ἠθῶν, ἀλλὰ καὶ ἡ ἔλλειψις κάποιας ἐλευθερίας, ἐμπόδισαν τὸν ρωσικὸ λαόν, ἐπὶ πολὺν χρόνον, νὰ ἀναπτύξει Καλὰς Τέχνας καὶ πολὺ ὀλιγώτερον νὰ διαμορφώσει Τέχνη καθαρῶς ρωσικὴ.

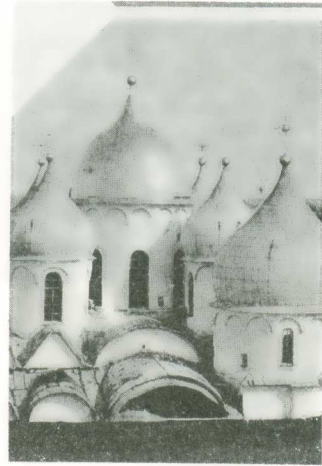
Ἡ πρώτη ἔννοια τῆς Τέχνης στὴ Ρωσσία ἐξεπορεύθη ἀπὸ τὸ Βυζάντιον, ἰδίᾳ στὴν Ἐκκλησιαστικὴ Ἀρχιτεκτονικὴ καὶ τὴν Ἀγιογραφίαν. Ἡ Ἀρχιτεκτονικὴ στὴν Ρωσσία, μέχρι τοῦ 10ου αἰῶνος, χρησιμοποιοῦσε ὡς ὕλη τὸ ξύλον χάρις στὰ ἄφθονα δάση της, ἀλλὰ καὶ γιὰ τὴν ἔλλειψιν πέτρας. Μόνον οἱ Ἐκκλησίες καὶ οἱ Μονῆς κτιζόντουσαν λίθινες.

Ἀπὸ τὸν 10ον αἰῶνα, ἡ ρωσικὴ Ἀρχιτεκτονικὴ ἀρχίζει νὰ προσλαμβάνει συγκεκριμένη μορφή, αἱ δὲ χαρακτηριστικαὶ περίοδοι της μποροῦν νὰ διακριθοῦν στίς ἐξῆς τέσσερις:

Πρώτη περίοδος εἶναι ἡ βυζαντινὴ, ποὺ διήρκεσε ἀπὸ τὸν 10ον μέχρι τὸν 16ον αἰῶνα. Κατ' αὐτὴν οἱ Ἐκκλησίες τῆς Ρωσσίας ἐκτίζοντο



KIEBON  
« Ἁγία Σοφία » (1037).



ΝΟΒΓΚΟΡΟΝΤ  
Ἁγία Σοφία (1052).

κατὰ μίμησιν τῶν Ἐκκλησιῶν τῆς Κωνσταντινουπόλεως. Τὸ ἐξωτερικόν των ἦτο συνήθως ἀπέριττον καὶ ἐπιχρισμένον. Τὸ ἐσωτερικὸν διηρείτο εἰς κλίτη, ἐνῶ ἡ Ἐκκλησία ἐστέφετο μὲ ἓνα ἢ πέντε διατρήτους τρούλλους.

Δείγματα τῆς περιόδου αὐτῆς σώζονται σὲ Ναοὺς ρωσικῶν πόλεων, ὅπως π.χ. ἡ Μητρόπολις « Ἁγία Σοφία » τοῦ Κιέβου (κτισμένη τὸ 1037, ἀπὸ τὸν Ἰαροσλάβ τὸν Σοφόν), φημισμένη γιὰ τὰ περίφημα ψηφιδωτά της.

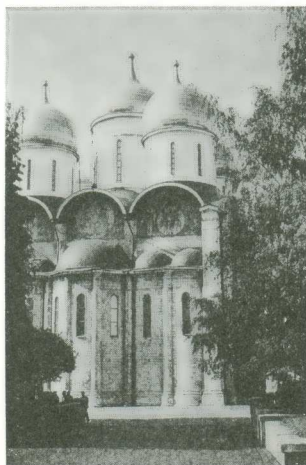
Ἄλλη διασωθεῖσα εἶναι ἡ ἤδη γνωστὴ μας Μητρόπολις τῆς Νόβγκοροντ « Ἁγία Σοφία », κτισμένη ἀπὸ τὸν Πρίγκηπα Βλαδίμηρο, γιὰ τοῦ Ἰαροσλάβ, τὸ 1052, ὡς ἤδη ἐλέχθη. Εἶναι μικροτέρα τῆς ὁμωνύμου της τοῦ Κιέβου, ἔχει πέντε νάρθηκες ἀντὶ ἐννέα τοῦ Κιέβου καὶ 5 τρούλλους ἀντὶ 13 τοῦ Κιέβου, ποὺ συμβολίζουν τὸν Ἰησοῦν μὲ τοὺς 12 μαθητάς του.

Τὸ σχέδιον τῆς Ἐκκλησίας αὐτῆς ἐπηρέασε τὴν σύγχρονόν της ναοδομίαν, ὅπως βλέπουμε στὴν Μητρόπολιν « Ἁγίου Νικολάου » στὴ Νόβγκοροντ, κτισμένη τὸ 1113, καὶ στὴν Μητρόπολιν « Κοίμησις Θεοτόκου », κτισμένη στὴν Πόλι-μουσεῖο Βλαντιμίρ, τὸ 1189, καὶ εἰκονογραφημένη ἀπὸ τὸν περίφημο ρώσσο καλλιτέχνη Ἀντρέϊ Ρούμπλιεφ (1408).

Ἄλλο παράδειγμα βυζαντινῆς τεχνοτροπίας, εἶναι ὁ Ναὸς τῆς « Μεταμορφώσεως » στὴ Νόβγκοροντ, κτισμένος τὸ 1374, μὲ 1 τρούλλο, 1 ἀψίδα καὶ 4 ἀετώματα. Στὸ ἐσωτερικὸ του ἔχει τοιχογραφίες τοῦ Θεοφάνη τοῦ Ἑλλήνου.



ΝΟΒΓΚΟΡΟΝΤ  
«Μεταμόρφωσης» (1374).



ΚΡΕΜΛΙΝΟΝ ΜΟΣΧΑΣ  
«Κοίμησις Θεοτόκου» (1749).  
Ἄρχιτ. Φιοραβάντι  
(1415-1481).

Μόνον μετὰ τὴν πτῶσιν τῆς Κωνσταντινουπόλεως (1453) κατορθώθηκε νὰ δοθεῖ στοὺς ρωσικοὺς Ναοὺς, κάποια πρωτοτυπία καὶ συγχρόνως ἕνας τοπικὸς χαρακτήρ.

Ἀρχίζει τότε ἡ δευτέρα περίοδος, πού εἶναι ἡ Ἐθνικὴ ἢ μωσχοβίτικη ἀρχιτεκτονικὴ, γιὰτὶ ἀνθῆσε στὴ Μόσχα καὶ κράτησε ἀπὸ τὰ τέλη τοῦ 15ου αἰῶνος, μέχρι τὸ δεύτερον ἡμῖσις τοῦ 18ου.

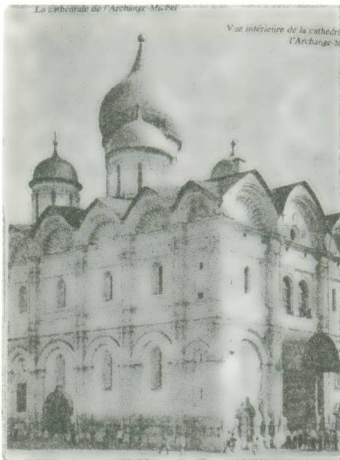
Τὸ παράδοξον εἶναι ὅτι τὴν Ἐθνικὴ αὐτὴν Ἀρχιτεκτονικὴ ἐπέβαλαν ξένοι Ἀρχιτέκτονες καὶ κυρίως Ἴταλοί.

Χαρακτηριστικὸν παράδειγμα τῆς περιόδου αὐτῆς εἶναι ἡ Μητρόπολις «Κοίμησις Θεοτόκου» («Οὐσπένσκι»), στὸ Κρεμλίνο τῆς Μόσχας. Ἡ Ἐκκλησία αὐτή, ἀπὸ τὶς πλέον μεγαλοπρεπεῖς τῆς Μόσχας, μετὰ τοὺς 3 ἐπιχρυσωμένους τρούλλους τῆς, κτίσθηκε τὸ 1479, ἀπὸ τὸν Ἰβάν Γ' τὸν Μέγα, μετὰ Ἀρχιτέκτονα τὸν Φιοραβάντι. Σ' αὐτὴν ἐστέφοντο ὅλοι οἱ ῥῶσοι Ἀυτοκράτορες.

Στὸ ἴδιο Κρεμλίνο κτίσθηκε τὸ 1508 ἡ Ἐκκλησία «Ἀρχάγγελος Μιχαήλ» ἀπὸ τὸν μιτανέζο Ἀρχιτέκτονα Ἀλεβίζο Νόρι, μετὰ στοιχεῖα πρὸς προμήνυαν τὴν ἐρχομένην κλασσικὴν περίοδον.

Λίγο νεώτερη εἶναι ἡ Μητρόπολις τοῦ «Εὐαγγελισμοῦ», στὸ Κρεμλίνο Μόσχας, κτισμένη τὸ 1489, (ἀπὸ ῥῶσσοις μαστόρους τῆς Σχολῆς τῆς Ρσκον). Ἡ Ἐκκλησία αὐτή, μετὰ τοὺς πέντε ἐπιχρυσωμένους τρούλλους τῆς, εἶχε τὴν τύχην νὰ εἰκονογραφηθεῖ ἀπὸ τοὺς ἀρίστους ἐν Ρωσσίᾳ Ἀγιογράφους, ὅπως τὸν Θεο-





ΚΡΕΜΑΙΝΟΝ ΜΟΣΧΑΣ

« Ἀρχάγγελος Μιχαήλ »

(1505-1509).

Ἀρχιτ. Aleviso Nori.



ΚΡΕΜΑΙΝΟΝ ΜΟΣΧΑΣ

Μητρόπολις Εὐαγγελισμοῦ

(1484-1489).

φάνην τὸν Ἑλληνα, τὸν Θεοδοσίον, γιὸ τοῦ Διονυσίου καὶ τὸν διὰ πρῶτην φορὰν ἐμφανιζόμενον μαθητὴν τοῦ Θεοφάνους, Andreï Roubliev.

Στὴν Ν.Α., ἐξωτερικὴ γωνία τῆς Ἐκκλησίας αὐτῆς ὁ Ἴβαν ὁ Τρομερὸς προσέθεσε ἀναβαθμὸν γιὰ νὰ ἐκκλησιάζεται, γιὰτί, λόγῳ τοῦ τετάρτου γάμου του, δὲν τοῦ ἐπιτρέπετο ἢ εἰσοδὸς του στὸν κυρίως Ναόν.

Στὴν ἴδια μοσχοβίτικη περίοδον ὑπάγονται οἱ Ἐκκλησίες « Ἀγία Τριάς » τῆς Νόβγκοροντ μὲ 5 ἀντὶ ἑνὸς τρούλλου, κτισμένη τὸ 1557, ὅπως καὶ ἡ Ἐκκλησία « Ἀγίου Ἀνδρέου » στὸ Κίεβο, κτισμένη τὸ 1747, ἀπὸ τὸν Ἀρχιτέκτονα Rastrelli.

Στὴν ἴδια περίοδο ἀνήκουν καὶ τὰ σύγχρονα μὲ τοὺς Ναοὺς πολιτικὰ κτήρια τῶν ὁποίων οἱ πρῶτοι Ἀρχιτέκτονες ἦσαν ἐπίσης ἰταλοί, οἱ ὁποῖα διέδωσαν τοὺς ἐπικρατοῦντας στὴν Εὐρώπῃ ἐποχὴν ἐκείνην ρυθμούς, Μπαρόκ καὶ Ροκοκό.

Οἱ δύο αὐτοὶ ρυθμοὶ διεδόθησαν κυρίως ἐπὶ Μεγάλου Πέτρου καὶ τῶν Διαδόχων αὐτοῦ Τσαριῶν.

Τὸ χαρακτηριστικώτερον κτήριο τοῦ ρυθμοῦ αὐτοῦ εἶναι τὸ ἤδη ἀναφερθὲν « Χειμερινὸν Ἀνάκτορον » στὴν Πετρούπολι, ἔργον τοῦ ἰταλοῦ Ραστρέλλι.

Τρίτη περίοδος τῆς ρωσικῆς Ἀρχιτεκτονικῆς, ποὺ ἰδιαίτερος μᾶς ἐνδιαφέρει, εἶναι ἡ ΝΕΟΚΛΑΣΣΙΚΗ. Ἀρχισε ἐπὶ Μεγάλῃς Αἰκατερίνης καὶ κυριάρχησε κυρίως στὴν Πετρούπολι, ἀπὸ τὰ μέσα τοῦ 18ου αἰῶνος μέχρι τῶν μέσων τοῦ 19ου.



## ΚΙΕΒΟΝ

Μουσείον Ούκρανικῆς Τέχνης  
(τέλος 19ου αιώνος).

Ἡ παγκόσμιος ἐπικράτησις τοῦ Νεοκλασικισμοῦ δὲν ἦταν δυνατὸν νὰ ἀφίσει ἀμέτοχον τὴν Ρωσσίαν, ἰδίως ἀφότου φωτισμένοι Ἑγεμόνες της, ὅπως ὁ Μ. Πέτρος καὶ ἡ Μ. Αἰκατερίνη, ἐγκατέλειψαν τὴν παλαιὰν ἀπομόνωσιν καὶ ἄνοιξαν τὰς πύλας τῆς χώρας των πρὸς τὸν δυτικὸν Πολιτισμὸν.

Ὁ Νεοκλασικὸς ρυθμὸς, ἀντιθέτως πρὸς τὸν βυζαντινόν, ποὺ εἰσῆλθε ἀπὸ Νότου καὶ διεδόθη φυσιολογικά, αὐτὸς εἰσῆλθε ἀπὸ Δυσμῶν καὶ ἐπεκράτησε μὲ τὴν ἄνωθεν ἐπιβολὴν τῶν ρώσων Μοναρχῶν.

Παρατηρήθη ἐπίσης, ὅτι ἀρχικῶς ἡ κυριαρχία του ἔφθανε μέχρι δουλικῆς μιμήσεως καὶ ἀντιγραφῆς ἀρχιτεκτονικῶν μορφῶν, χωρὶς τὴν προσαρμογὴν των στας ἐπιχωρίους συνθήκας καὶ βεβαίως μακριὰ ἀπὸ τὸ βαθύτερον πνευματικὸ νόημα ποὺ ὁ ρυθμὸς αὐτὸς συμβόλιζε. Γι' αὐτὸ ὁ Marquis de Custine, στὸ βιβλίον του «Lettres sur la Russie» 1838, μὲ δηκτικότητα εἰρωνεύεται τὴν ἀπαράδεκτον αὐτὴν ἀντιγραφὴν.

Παράδειγμα τὸ Μουσεῖον «Οὐκρανικῆς Τέχνης» στὸ Κίεβο, ποὺ δὲν εἶναι παρὰ ἀντίγραφο δωρικῶν προστύλων ἀρχαίου Ναοῦ.

Ἐν τούτοις ὁ Νεοκλασικὸς ρυθμὸς ἀγαπήθηκε στὴ Ρωσσία ἀπὸ ὅλα τὰ κοινωνικὰ στρώματα καὶ ξαπλώθηκε σὲ ὅλα τὰ κτίσματα τῶν ρωσικῶν πόλεων, γιὰ νὰ τοὺς προσδώσει τὴν συγκρατημένην μεγαλοπρέπειαν, ποὺ αὐτὲς ζητοῦσαν. Βαθμηδὸν δὲ οἱ ρώσοι Ἀρχιτέκτονες, οἱ ὅποιοι μὲ θέρημ ἐνστερνίστηκαν τὴν νεοκλασικὴ Ἀρχιτεκτονικὴ, κατόρθωσαν νὰ τὴν προσαρμόσουν στὶς σκληρὰς ρωσικὰς κλιματικὰς συνθήκας συντηρήσεως κτηρίων καὶ ἔτσι νὰ τὴν ἐκρωσίσουν.

#### Ἡ Πνευματικὴ Συναίνεσις

Πρέπει νὰ σημειωθεῖ ὅτι γιὰ τὴν ἐπικράτησιν στὴ Ρωσσία τοῦ Νεοκλασικισμοῦ, ἀλλὰ καὶ γιὰ τὴν ἐν γένει εἰσοδὸν τῆς χώρας στὸν εὐρωπαϊκὸν πολιτισμὸν, δὲν ἔφθανε μόνον ἡ θέλησις τῶν Ἑγεμόνων της.



#### ΠΕΤΡΟΥΠΟΛΙΣ

Ἄνδριὰς Πούσκιν. Στὸ βάθος ρωσικὸν μουσεῖον (1819-25). Πρώην ἀνάκτορον Μιχαήλ, γιοῦ τοῦ Παύλου Α΄.

Ἄρχιτ. Carlo Rossi (1775-1849).  
(Βλ. καὶ σελ. 152).

Χοριαζόταν μιὰ παλλαϊκὴ πνευματικὴ συμβολὴ καὶ συμμετοχὴ, ἡ ὁποία νὰ ἐδικαιώνει τὰς ἄνωθεν προερχομένας προθέσεις καὶ ἐνεργείας. Καὶ αὐτὴν τὴν συμβολὴν προσέφερε ἓνα μεγάλο πνεῦμα τῆς Ρωσσίας, ὁ Ποιητὴς Ἄλ ἐ ξ ἀ ν δ ρ ο ς Σ ε ρ γ κ έ γ ε β ι τ ς Π ο ύ σ κ ι ν (1799-1837).

Ὁ Πούσκιν, γιὸς πτωχέυσαντος εὐγενοῦς καὶ ἐγγονὸς αἰθιοπίδος, ἦταν προικισμένος μὲ ποιητικὴν μεγαλοφυΐαν, ἀλλὰ συγχρόνως μὲ φύσιν ἐπαναστατικὴν.

Ἀντικοινωνικός, ἀτίθασος, ἀντίθερησκος, ἀκόλαστος, πανοῦργος, πολλὰς φορὰς ἐξορίσθη ἀπὸ τὸν Τσάρο, ἀλλὰ πάλιν συνεχωρεῖτο, κάποτε μάλιστα τῇ μεσολαβῆσει τοῦ δικοῦ μας Ἰωάννη Καποδίστρια.

Αὐτοδίδακτος, ἀφομοιώνει μελέτες στὸν διεθνή χῶρο. Μαθαίνει γαλλικά, γιὰ νὰ διαβάξει τοὺς γάλλους κλασσικούς, ὅπως τὸν Molière, τὸν Voltaire, τὸν Chenier, τὸν Parny, ἀλλὰ καὶ τοὺς Σαίκσπηρ, Byron, Scott κλπ. Μεταφράζει Ξενοφῶντα, Ἀνακρέοντα, Ὅρατιο κλπ.

Ὡς συγγραφεὺς ὁ Πούσκιν εἶναι φωτεινός, κλασσικός. Καθαρίζει τὴ ρωσικὴ γλῶσσα καὶ προάγεται σὲ ἐθνικὸ Ποιητὴ, ἐνῶ συγχρόνως δὲν παύει νὰ εἶναι καὶ διεθνής. Τὸ ἔργον του χαρακτηρίζει ἡ ἀσθηρότης τοῦ ὕφους καὶ ἡ ἐπικράτησις τῆς κλασσικῆς ἁρμονίας.

Ἡ ἰδιωτικὴ ζωὴ τοῦ Πούσκιν ἦταν, ὅπως ἐλέχθη, ἀνώμαλος. Τὸ 1831, παντρεύεται τὴν ὠραιότεραν μοσχοβίτισσαν, Ναταλίαν Νικολάγιεβνα, ἀλλὰ ἐξ αἰτίας της, τὴν 27ην Ἰανουαρίου 1837, μονομαχεῖ μὲ τὸν γάλλον Διπλωμάτην Georges d'Anthès καὶ φονεύεται.

Ἡ σημερινὴ Σοβιετικὴ Ρωσσία ἰδιαίτερος ἐτίμησε τὸν ἰδεολόγο αὐτὸν ἐπαναστάτη. Δὲν ὑπάρχει ρωσικὴ πόλις, στὴν ὁποία νὰ λείπει ὁδὸς μὲ τὸ ὄνομά του. Μ' αὐτὸ ὀνομάστηκαν Πλατεῖες, κτήρια, Ὄργανισμοί, Μουσεῖα, ἀκόμη καὶ πόλεις. Ὁ ἀνδριὰς του ὑψοῦται παντοῦ.

Ἄλλὰ καὶ ἔμεῖς οἱ Ἕλληνες κάτι χρωστᾶμε στὸν Ποιητὴ. Σὰν φιλελεύθερος, ἦταν λάτρης τῆς Ἑλλάδος καὶ ὕμνησε τὴν ἐξέγερσι τοῦ '21 μὲ τοὺς ἐξῆς στίχους:



Ἐμπρός, Ἑλλάδα ἀντάρτισσα, στυλώσου  
 κράτα μὲ τ' ἄρματα γερὰ τῆ δύναμί σου.  
 Δὲν ξεσηκώθηκε ἕνας Ὀλυμπος τοῦ κάκου  
 ἢ Πίνδος σου κ' οἱ Θερμοπόλες.  
 Ἡ λευτεριά σου, δυνατὴ  
 ξεπήδησε ἀπ' τῶν σπλάγγων σου τὰ βάθη  
 κι' ἀπ' τοῦ Θησέα καὶ τοῦ Περικλῆ τοὺς τάφους  
 καὶ τὰ ἱερά τὰ πάντα νέα τῆς Ἀθήνας.  
 Τσάκισε τώρα ἐσύ, γῆ Θεῶν κι' Ἡρώων,  
 τὶς ἀλυσσίδες τῆς σκλαβιάς, τὴ μαύρη μοῖρα  
 μὲ τὶς γλυκόλαλες ὠδὲς τοῦ Τυρταίου  
 καὶ μὲ τοῦ Ρήγα καὶ τοῦ Βύρωνα τὴ λύρα.

Ὁ Πούσκιν ἐπηρέασε ἰσχυρῶς τὴν ἐποχὴ του, εἰς τρόπον ὥστε μετὰ ἀπ' αὐτὸν νὰ παρουσιαστοῦν τὰ σημαντικώτερα ὀνόματα τῆς ρωσσικῆς Λογοτεχνίας: ὁ Παντολίνσκι, ὁ Μιχαήλ Λέρμοντοφ, ὁ Μπελνίσκι, ὁ Γκόγκολ, ὁ Τουργένιεφ, ὁ Ντοστογιέφσκι, ὁ Γκοντσόροφ κλπ. Ἦτο ἐπόμενο ὁ ἴδιος νὰ ἐπηρεάσει καὶ τὴ σύγχρονή του Τέχνη, ὅπως καὶ τὴν Ἀρχιτεκτονική.

Καὶ συνέβη τότε στὴ Ρωσσία, ὅ,τι συνέβη στὴ ὑπόλοιπη Εὐρώπη. Ἡ ἡρεμία ποὺ χαρακτηρίζει τὸν Νεοκλασσικὸ ρυθμὸ, μαζὶ μὲ τὴν πνευματικὴ ποὺ ἀναδίδει, κατέκτησε τὴ μορφωμένη ρωσσικὴ τάξι. Συγχρόνως ὁ ρυθμὸς αὐτὸς ὑπεροετοῦσε τὶς φιλοδοξίες τῶν Αὐτοκρατόρων καὶ τῶν ὑψηλῶν κύκλων τῆς ρωσσικῆς ἀριστοκρατίας, γιὰτὶ ἐμιμεῖτο εὐρωπαϊκὰς Πρωτεούσας.

Ἀλλὰ καὶ ἡ πολιτικὴ του σημασία, ὡς ρυθμοῦ δημοκρατικοῦ, ποὺ θύμιζε χώραν ἔνδοξον, ὁμόδοξον καὶ ὑπόδουλον, ἱκανοποιοῦσε τὸ λαϊκὸν αἶσθημα.

Ἔτσι ἐξηγεῖται πῶς ὁ ρυθμὸς αὐτὸς ἐπέζησε στὴ Ρωσσία σ' ὅλη τὴν διάρκεια τοῦ 19ου αἰῶνος, ἔστω καὶ ἐναλλασσόμενος, μὲ τὰ νέα ρεύματα, ποὺ ἀπὸ τὸ 1860 ἀνεφάνησαν, ἤτοι τοῦ Ἑκλεκτικισμοῦ, Ρωμαντικοῦ καὶ Ἱστορικοῦ, καὶ λίγο ἄργότερα τοῦ ἀνούσιου «Art Nouveau».

#### ΝΕΟΚΛΑΣΣΙΚΗ ΜΟΣΧΑ

Σὲ σύντομη τώρα διαδρομὴ στοὺς δρόμους τῆς καταπράσινης Μόσχας, θὰ δοῦμε μερικὰ ἀπὸ τὶς ἑκατοντάδες νεοκλασσικὰ μέγαρά της, ὅλα ἔργα ρώσων Νεοκλασσικῶν Ἀρχιτεκτόνων, ποὺ συντηροῦνται ἐπιμελῶς.

Α. Μέγαρον ἐλληνικῆς Πρεσβείας. Κτισμένο τὸ 1790, στὴν κεντρικὴν ὁδὸν Stanislavski. Ἔχει θαυμάσιες αἴθουσες, μερικὲς διακοσμημένες μὲ βαρύτερη διακόσμηση ροκοκό, ἀπὸ ἕναν πρῶην γουναρέμπορο ἰδιοκτήτη της.



## ΜΟΣΧΑ

« Έλληνική Πρεσβεία »  
(Κατοίκησε κάποτε ο Τολστόϊ).



## ΜΟΣΧΑ

Μέγαρον Dolgorouin (1780).  
Ἄρχιτ. Μ. Kazakov (1733-1812).



## ΜΟΣΧΑ

Θέατρον Μπολσόϊ  
(ἀρχή 19ου αἰῶνος).



## ΜΟΣΧΑ

Α΄ Δημοτικὸν Νοσοκομεῖον (1833).  
Ἄρχιτ. Ossip Boveri (1784-1834).



## ΜΟΣΧΑ

Νοσοκομεῖον Marinski.  
Ἄρχιτ. Α. Μικαῖλον.



## ΜΟΣΧΑ

Μέγαρον Lopoukins (1822).  
Ἄρχιτ. Α. Grigoriev (1782-1868).



## ΜΟΣΧΑ

Μέγαρον Pashkov (Dom Pashkova)

(1784-1786)

(γωνία Μάρξ και Καλίνιν).

Ἄρχιτ. V. Bazhenov (1737-1799).

B. Μέγαρον Dolgoroupon, 1780. Ἄρχιτ. M a t v e i K a z a k o v.

Γ. Θέατρον Μ π ο λ σ ό ι, ἀρχῶν 19ου. Ἄπὸ τὰ καλότερα τοῦ Κόσμου. Χωρητικότης 2.200 ἄτομα. Στὸ ἀέτωμα τέθριππον τοῦ Ἀπόλλωνος. (Τὰ Μπολσόι, ιδρύθησαν τὸ 1776. Ὁ Wagner διήρθνε ἐκεῖ τὸ 1863 κ.α.)

Δ. Α' Δημοτικὸν Νοσοκομεῖον 1833, Ἄρχιτ. O s s i p B o v e t. Ὁ ἴδιος ἐργάστηκε και στὸ Μπολσόι. Ὀκιάστυλον ἰωνικοῦ ρυθμοῦ.

Ε. Νοσοκομεῖον Marinski. Ἄρχ. A n d r e i M i k a i l o v. Ἰωνικὴ κιο-νοστοιχία, μὲ ἀραβδῶτους στιβαροὺς κίονας, θυμίζοντας Palladio.

ΣΤ. Μέγαρον Lopoukims. 1822. Ἄρχιτ. A t a n a s s i G r i g o r i e v, πὸν ἐργάστηκε στὴ Μόσχα, μετὰ τὴν πυρκαϊὰ τοῦ 1812 (Ναπολεόντειος πόλεμος).

Z. Μέγαρον P a s h k o v. Τώρα τμήμα τῆς Βιβλιοθήκης τῆς Μόσχας. Θεωρεῖται τὸ νεοκλασσικὸ καύχημα τῆς Μόσχας. Χαρακτηρίζεται ἀπὸ τὸ πλαστικὸ παίξιμο τῶν ὀγκων του, μὲ τὸ ἐπαναλαμβανόμενον ἰωνικὸ τετρακίονιο πρόστυλο. Τὴν ὄψιν του διακοσμοῦν ἀνάγλυφα διασήμεων Ρώσων και Σοβιετικῶν Λογοτεχνῶν. Ἄρχιτ. B a s s i l i B a z h e n o v.

Ἡ Βιβλιοθήκη Λένιν, εἶναι ἡ πλουσιωτέρα στὸν Κόσμο, μὲ ἄνω τῶν 30.000.000 βιβλίων, σὲ 89 γλῶσσες τῆς Σοβιετικῆς Ἐνώσεως και σὲ 84 ἄλλες διεθνεῖς γλῶσσες.

H. Παλιὸ Πανεπιστήμιον, λεγόμενον Lomonossov, πρὸς τιμὴν τοῦ πρώτου ιδρυτοῦ του, ρώσσου σοφοῦ τοῦ 18ου αἰῶνος. Κτίστηκε τὸ 1796, ἔργον Κ α ζ ά κ ω φ.

Τὸ 1953 ἡ Μόσχα ἀποκτᾷ νέον συγκροτήμα Πανεπιστημίου, ἐξ 60 κτηρίων, μὲ 14 Σχολὰς, 1.000 ἐργαστήρια κλπ.

Θ. Πανεπιστήμιον στὸ Κίεβον, 1843, Ἄρχιτ. V i k e n t i V a l a t i Κτισμένο μὲ κόκκινο γρανίτη.

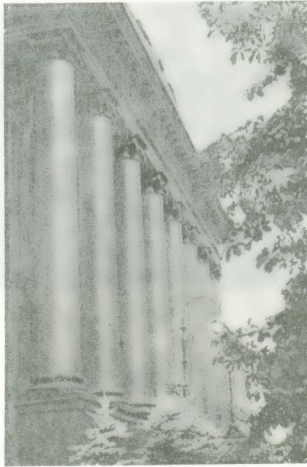


## ΜΟΣΧΑ

Πανεπιστήμιον Lomonossov (1796).

Ἄρχιτ. Καζάκωφ (1733-1812).

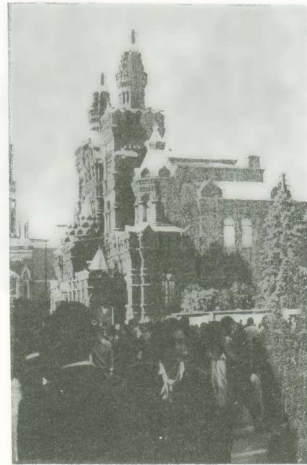




ΚΙΕΒΟΝ

Πανεπιστήμιον (1843).

Ἀρχιτ. V. Valati.



ΚΡΕΜΑΙΝΟΝ ΜΟΣΧΑΣ

Μουσείον Ἱστορίας (1883).

#### Η ΣΥΓΧΡΟΝΗ ΡΩΣΣΙΚΗ ΑΡΧΙΤΕΚΤΟΝΙΚΗ

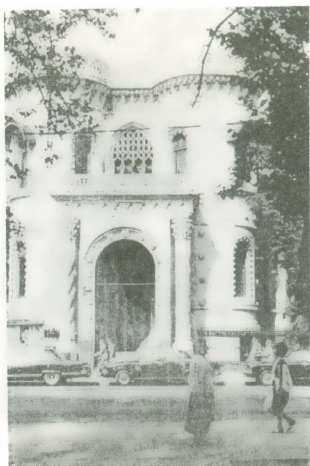
Ἡ τέταρτη περίοδος τῆς ρωσικῆς Ἀρχιτεκτονικῆς ἀρχίζει τὴν τετάρτην δεκαετίαν τοῦ 20οῦ αἰῶνος καὶ συνεχίζεται μέχρι σήμερον. Εἶναι ἡ σημερινὴ Σοβιετικὴ Ἀρχιτεκτονικὴ, μὲ χαρακτηριστὰ διεθνιστικὸν πὸν ξεκίνησε ἀπὸ τὴ Μόσχα.

Πρόκειται περὶ τῆς συγχρόνου γεωμετρικῆς Ἀρχιτεκτονικῆς, τοῦ μπετόν-ἀρμέ, πὸν ἐκτὸς μερικῶν εὐχαρίστων ἐξαιρέσεων, Δημοσίων κυρίως κτηρίων, ἡ Ἀρχιτεκτονικὴ αὐτὴ σκόρπισε στὶς συνοικίαι τῆς Μόσχας μὲ μελαγχολικὴ μονοτονία.

Στοὺς δὲ κεντρικοὺς δρόμους τῶν ρωσικῶν ἐν γένει πόλεων οἱ «μοντέρνοι» ρῶσσοι Ἀρχιτέκτονες, ὅπως ἄλλωστε καὶ οἱ λοιποὶ διεθνεῖς συνάδελφοί τους, ὅταν ἐγκατέλειψαν τὴν ἐνότητα πὸν προσέφεραν οἱ κλασσικὲς γραμμῆς, ἀναζήτησαν ἢ τὸν θλιβερόν ὀρθολογισμόν τοῦ Bauhaus ἢ τὴν ἐξαλλη πρωτοτυπία καὶ τὴν ἐκλεκτικιστικὴ ἀναμάσησιν μείγματος ρυθμῶν, πὸν τοὺς ἔπλασαν χωρὶς σοβαρότητα, κάμοντας ἔτσι σκηνογραφία ἀντὶ Ἀρχιτεκτονικῆς.

Ἐνα παράδειγμα εἶναι τὸ Μουσεῖον Ἱστορίας, στὴ Μόσχα, ἔξω ἀπὸ τὸ Κρεμλίνο. Κτήριο πὸν μὲ τὴν ἀλλοπροσάλλη ἀρχιτεκτονικὴν του ἐκπλήσσει, ἀντὶ νὰ ἐλκύει. Κτισμένο τὸ 1883.

Ἐξ ἴσου ἀκατανόητο εἶναι τὸ μέγαρον τῆς οδοῦ Καλίνιν, ἐπίσης στὴ Μόσχα, κτισμένο τὸ 1898, μείγμα νεογοθικοῦ, Ροκοκώ.



ΜΟΣΧΑ

Μέγαρον ὁδοῦ Καλίνιν (1898).



ΜΟΣΧΑ

Οἰκία Δημητρώφ (1892).

Ἄλλο ἀποκρουστικὸ ἐπίσης κτήριο στὴν κεντρικὴν ὁδὸν τῆς Μόσχας, Δημητρώφ, κτισμένο τὸ 1892.

Εἶναι ὅμως εὐτόχημα ὅτι καὶ στὴν περίοδο αὐτή, ἡ γοητεία τοῦ νεοκλασσικοῦ ρυθμοῦ, στὴ Σοβιετικὴ Ἔνωσιν, ὑφίσταται ἀκόμη. Ἔτσι βλέπουμε σύγχρονα, κρατικὰ ἰδίως κτήρια, νὰ ἀναβιώνουν τὸ πνεῦμα, κάποτε καὶ τὶς μορφές τῆς νεοκλασσικῆς Ἀρχιτεκτονικῆς.

Δεῖγμα τέτοιας ἀντιλήψεως εἶναι τὸ κτήριο τοῦ Ὑπουργικοῦ Συμβουλίου στὴ Μόσχα, κτισμένο τὸ 1978. Εἶναι κτήριο μοντέρνο, εἰκοσαόροφο. Ἐν τούτοις ἐπικρατεῖ εἰς αὐτὸ καὶ ἐπιβάλλεται ὄχι ἡ κατακόρυφος, ἀλλὰ ἡ κλασσικὴ ὀριζόντια. Ἐξ ἄλλου, ποιὸς δὲν διακρίνει, στὴν ἀπόλυτη συμμετρία τῶν ὄψεων του καὶ στὴν τονισμένη ρυθμικὴ διάταξι τῆς κιονοστοιχίας τοῦ ἰσογείου, μίαν νοσταλγία τοῦ νεοκλασσικοῦ ρυθμοῦ.

Ἄλλο παράδειγμα ὀφίμων, ἀλλὰ ἀμιγοῦς νεοκλασσικοῦ ρυθμοῦ δίδει τὸ Μουσεῖον Καλῶν Τεχνῶν, Ἀλέξανδρος Πούσκιν, τῆς ὁδοῦ Volkhonka, τῆς Μόσχας, κτισμένο τὸ 1912, μὲ Ἀρχιτέκτονα Α. Kleiη. Χαρακτηριστικὴ ἡ παράταξις ἰωνικῶν κίονων, ἐκ λευκοῦ μαρμάρου.



**ΜΟΣΧΑ**

Μέγαρον Ὑπουργικοῦ  
Συμβουλίου (1928).



**ΜΟΣΧΑ**

Μουσείον Καλῶν Τεχνῶν (1912).  
Ἄρχιτ. Α. Klein.

**Ο ΝΕΟΚΛΑΣΣΙΚΙΣΜΟΣ ΣΤΗ ΡΩΣΣΙΑ**

Ὁ Νεοκλασικισμός, παρουσιάστηκε ὡς γνωστὸν στὴν Εὐρώπη στὰ μέσα τοῦ 18ου αἰῶνος, ὡς ἀν μιὰ δευτέρα Ἀναγέννησις, γιὰ μιὰ δευτέρα στροφή πρὸς τὸ Παρελθὸν καὶ διὰ νέαν ἀναψηλάφησιν καὶ διδαχὴν, ἀπὸ τὰ ἀνυπέροβλητα κλασσικὰ πρότυπα.

Ὁ Νεοκλασικὸς ρυθμὸς ἐπέδλωξε μιὰν κλασσικὴ μορφολογία, καθαρωτέραν ἐκείνης τῆς Ἀναγεννήσεως καὶ πλησιεστέραν πρὸς τὸ πνεῦμα τῆς ἀρχαίας ἐλληνικῆς Ἀρχιτεκτονικῆς.

Χαρακτηριστικὰ τοῦ ρυθμοῦ αὐτοῦ εἶναι αἱ ὀρθαὶ ἀναλογίαι, ἡ ἁρμονία τῆς μορφῆς, ὅπου ἐξισορροπεῖται ἡ ἔμπνευσις μὲ τὴν λογικὴν, δηλαδή ἡ αἰσθητικὴ μὲ τὴν λειτουργικότητα, ἡ σαφήνεια φερόντων καὶ φερομένων, ἡ ἐπικράτησις τῶν πλήρων ὡς πρὸς τὰ κενά, ὅπως καὶ τῆς εὐθείας γραμμῆς καὶ δὴ τῆς ὀριζοντίας, τέλος ἡ ἀπόλυτη συμμετρία τῆς προσόψεως.

Μὲ τὸν δανεισμὸν δὲ πλαστικῶν στοιχείων ἀπὸ τὴν ἀρχαία ἀρχιτεκτονικὴ μορφολογία, πὸν μὲ πιστότητα ἐπαναλαμβάνει, ἐπέτυχε νὰ ἀναγεννήσῃ ἓνα «Ρυθμὸν ἐρεπίων», στήνοντας, μὲ αὐτόν, νεώτερα ὀλοζώντανα κτήρια, συγχρόνων λειτουργιῶν καὶ ἀναγκῶν.

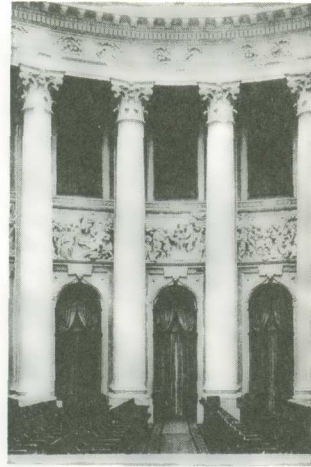
Ἐπέτυχεν ἐπίσης ὁ ρυθμὸς αὐτὸς νὰ ὑπερακοντίσῃ τὰς τοπικὰς παραδόσεις καὶ τὰς ἐπικρατούσας μορφὰς ἐνὸς τόπου καὶ ἐπὶ ἕναν αἰῶνα νὰ ἀναγκάσῃ ὅλους





#### ΠΕΤΡΟΥΠΟΛΙΣ

Ἀνάκτορον Ταυρίδος (1789). Κατοικία Γρηγόρη Ποτέμκιν. Τώρα στεγάζει Διεθνή Συνέδρια καὶ Σχολὴν Κομμουνισμοῦ.  
Ἀρχιτ. Ivan Starov (1743-1808).



#### ΜΟΣΧΑ

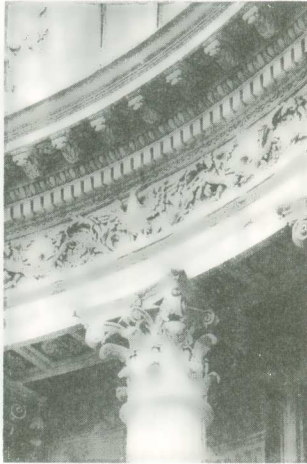
Κτήριο Παιῶν Γερουσίας  
Ροτόντα (1771-85).  
Ἀρχιτ. M. Kazakov  
(1735-1812).  
(Στεγάζει Ἵπουργικὸν  
Συμβούλιον).

τοὺς οἰκοδομοῦντας, εἰς δλόκληρον τὴν Ὑφήλιον, νὰ ἀνατρέχουν στὰ ἀρχαῖα ἑλληνικὰ κτήρια, διὰ νὰ μελετήσουν τὸ πνεῦμα καὶ τὴν μορφήν τῆς ἀρχιτεκτονικῆς των.

Ἀνέζησαν τότε οἱ τρεῖς ἑλληνικοὶ ρυθμοί, οἱ κιονοστοιχίες τους, τὰ ἀετώματα τῶν Ναῶν μας, τὰ κυμάτια, αἱ παραστάδες, τὰ φουρούσια κλπ., κλπ καὶ μαζὶ τῶν ὁ θαυμάσιος κλασσικὸς γλυπτικὸς διάκοσμος.

Στὴ Ρωσσία ὁ Νεοκλασικισμὸς εἰσήχθη, ὡς ἐλέχθη, ἐπὶ Αἰκατερίνης Β' τῆς Μεγάλης (1762-1796) καὶ ἐξακολούθησε ἐντατικώτερα ἐπὶ τοῦ γιοῦ της Παύλου Α', καὶ τοῦ ἐγγονοῦ της, τοῦ οἰκοδόμου Ἀυτοκράτορος Ἀλεξάνδρου Α', ἐπὶ ἡγεμονίας τοῦ ὁποίου διεμορφώθη ἡ σημερινὴ ὄψις τῆς Πετροπόλεως.

Κατ' ἀρχάς, οἱ ρῶσσοι Ἀρχιτέκτονες, κατὰ τὴν πρώτην ἐφαρμογὴν τῶν κλασικῶν δημιουργημάτων των, ἦσαν συγκρατημένοι. Ἐπεκράτησε ἡ ἀσθηρότης στὴν μορφήν καὶ λιτότης στὴν διακόσμησην, ὅπως ἀκριβῶς συνέβη καὶ στὴν Ἑλλάδα. Παράδειγμα τὸ Ἀνάκτορον Ταυρίδος, κτισμένο ἀπὸ τὸν Ἀρχιτέκτονα Ivan Starov, τὸ 1789, κατ' ἐντολήν τῆς Μεγάλης Αἰκατερίνης, γιὰ δῶρον τοῦ εὐνοουμένου της, Πρίγκηπος Ποτέμκιν, ὅταν αὐτὸς κατέκτησε τὴν Ταυρίδα, δηλαδὴ τὴν Κριμαία.



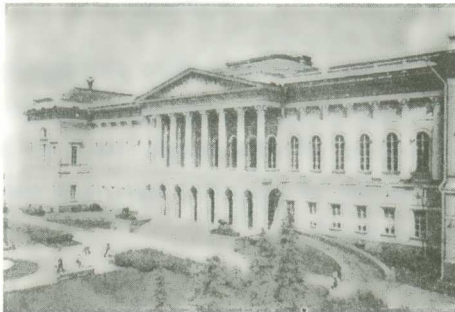
## ΜΟΣΧΑ

Κτήριον Γερουσίας.  
Λεπτομέρεια Ροτόντας  
λεπτομέρεια κιονοκράνου.



## ΠΕΤΡΟΥΠΟΛΙΣ

Γλυπτόν  
ἐνώπιον Ναυαρχείου.



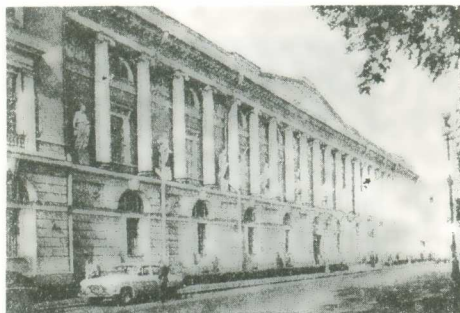
## ΠΕΤΡΟΥΠΟΛΙΣ

Ἄνακτορα Mikhailovski  
(1819-25).  
Τώρα Ρωσικὸν Μουσεῖον  
Ἄρχιτ. C. Rossi  
(1775-1849).

Πολὺ γρήγορα ὅμως οἱ ρώσσοι Ἄρχιτέκτονες ἔγιναν κύριοι τοῦ ρυθμοῦ, ὁ ὁποῖος, ὡς ὄριμο φρούτο, εὐωδίασε τὰς ὁδοὺς τῶν ρωσικῶν πόλεων. Ἄξιοπρόσεκτος καὶ ἡ ἐπιτηδειότης τῶν ρώσων τεχνιτῶν καὶ ἰδιαιτέρως τῶν Γλυπτῶν στῆ στενῇ συνεργασίᾳ των μὲ τοὺς συμπατριῶτες τους, νεοκλασσικοὺς Ἄρχιτέκτονας.

Δεῖγμα τῆς ἐπιτηδειότητος αὐτῆς εἶναι τὸ ἄνωτέρω κιονόκρανον ἀπὸ τῆ ροτόντα τοῦ κτηρίου Γερουσίας Μόσχας, ἔργον Ματνεὶ Καζακον.

Ἐπίσης τὸ γλυπτόν, πὸν διακοσμεῖ τὴν πρόσοψιν τοῦ Ναυαρχείου Πετροπόλεως. Τὸ θέμα του εἶναι κλασσικόν: «Νύμφαι φέρουσαι τὴν οὐράνιον σφαιρᾶν». Ἡ δὲ ἐκτέλεσις ἐπίσης κλασσικὴ.



## ΠΕΤΡΟΥΠΟΛΙΣ

Βιβλιοθήκη Saltikov-Schedrin (1794).

Ἄρχιτ. Sokolon.

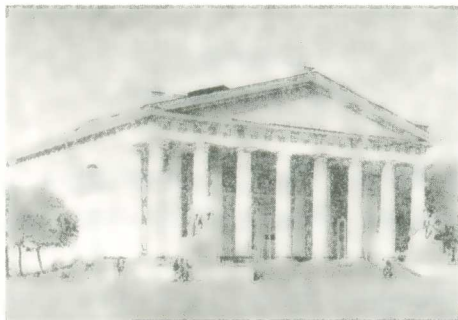
(Πλατεία Ostrovski).



## ΠΕΤΡΟΥΠΟΛΙΣ

Θέατρον Πούσκιν (1835).

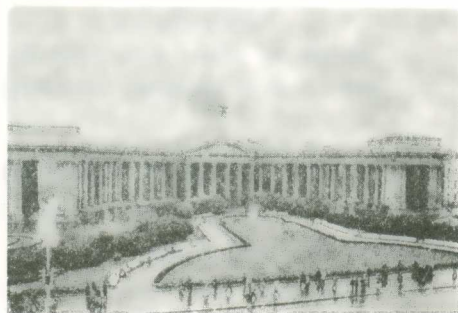
Ἄρχιτ. C. Rossi (1775-1849).



## ΠΕΤΡΟΥΠΟΛΙΣ

Κτήριον Ἐκθέσεων

(Πρώην Φρουρᾶς Τσάρου).



## ΠΕΤΡΟΥΠΟΛΙΣ

Παναγία τοῦ Καζάν (1811).

Ἄρχιτ. A. Voronichin (1760-1814).

Λαμπρὸ συνολικὸ ὑπόδειγμα ρωσικοῦ κλασικισμοῦ εἶναι τὸ «Ρωσικὸν Μουσεῖον», πρώην ἀνάκτορον Μ. Δουκὸς Μιχαήλ, ἔργο τοῦ ταλαντούχου ἰταλο-ρώσσου Ἀρχιτέκτονος καὶ Πολεοδόμου Carlo Rossi, κτισμένο τὸ 1825. Τὸ ἀπερίττου μεγαλοπρεπείας αὐτὸ ἀνάκτορον ἦτο διάσημον διὰ τὴν ἐσωτερικὴν διακόσμησίν του, ἰδίως τοῦ κεντρικοῦ προθαλάμου, διακοσμημένον μετὰ σκηρᾶς Τρωϊκοῦ πολέμου, ὅσον καὶ γιὰ τὴν δεξιῶσιν σ' αὐτό, τῆς χήρας τοῦ Μιχαήλ, Μεγάλης Δουκίσσης Ἑλένης, ποὺ καλοῦσε τὴ μορφωμένη ρωσικὴ ἀριστοκρατία, μετὰ διασήμους ἄνδρας, ὅπως π.χ. τὸν Ρουμπιστάϊν κλπ.

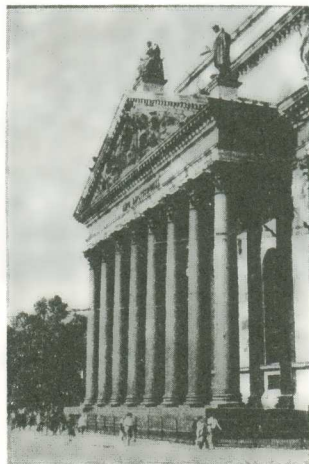
Μετὰ τὸν νέο ρυθμὸν, ἡ Fontanka, ἡ παλαιὰ δηλαδὴ Πετρούπολις, ἀλλάζει τελείως ὄψιν. Παρομοίον ρυθμοῦ κτήρια μεταξὺ ἄλλων ἡ Βιβλιοθήκη Saltikov-Schedrin, κτισμένη τὸ 1801, μετὰ Ἀρχιτέκτονας Socolo καὶ Rossi. Εἶναι





ΠΕΤΡΟΥΠΟΛΙΣ

Μητρόπολις Ἁγίου Ἰσαὰκ (1819-59).  
Ἄρχιτ. A. R. de Montferani (1786-1838).



ΠΕΤΡΟΥΠΟΛΙΣ

Ἄγ. Ἰσαὰκ Προστώων.

δευτέρα, μετὰ τὴν μεγάλη Βιβλιοθήκη τῆς Μόσχας. Περιέχει μεταξύ ἄλλων, τὴ βιβλιοθήκη τοῦ Βολταίρου, πὸν ἀγοράστηκε ἀμέσως μετὰ τὸν θάνατό του. τὸ 1778, ἀντὶ 135 λιρῶν.

Ἄλλο ἔργο τοῦ Rossi εἶναι τὸ περίφημο θέατρο «Ἀλεξάνδρα», τὴν ὥρην «Θέατρον Πούσκιν», κτισμένο τὸ 1835. Στὶς ὄψεις του προβάλλουν ὀκτάστυλες κορινθιακὲς κιονοστοιχίαι, ἐνῶ γλυπτὲς ταινίαι ἀπὸ μάσκες καὶ στεφάνια, περιτρέχουν τὸ κτήριον.

Χαρακτηριστικὸν ἐπίσης τὸ κτήριον τῆς πρώην Φρουρᾶς τῶν Τσάρων καὶ σήμερον Κτήριον Ἐκθέσεων, μὲ ὀκτάστυλον κορινθιακὸν πρόστυλον.

Ἐνα λαμπρὸν ἐκκλησιαστικὸν, νεοκλασσικὸν κτίσμα τῆς Πετροποπόλεως, εἶναι ἡ Μητρόπολις «Παναγία τοῦ Καζάν», πὸν στολίζει τὴν ἐπὶ τῆς λεωφόρου Νέφσκι, πλατεία Plekhanov. Εἶναι ἔργον τοῦ διαπρεποῦς ρώσσου Ἀρχιτέκτονος, Ζωγράφου καὶ Ἀκαδημαϊκοῦ Andreï Voronichin, σήμερον Μουσεῖον Ἐκκλησιαστικῆς Ἱστορίας, κτισμένο τὸ 1811.

Ἀκόμη μεγαλυτέρα Ἐκκλησία θεμελιώθηκε ἐπὶ Ἀλεξάνδρον Α', τὸ 1819, γὰρ νὰ τελειώσει μετὰ 40 χρόνια. Εἶναι ἡ Μητρόπολις τοῦ Ἁγίου Ἰσαάκ, σὲ σχῆμα σταυροῦ ἰσοσκελοῦς, πὸν καταλαμβάνει ἔκτασι 10.000 τετρ. μέτρων καὶ χωρητικότητα 14.000 ἀτόμων. Εἶναι ἡ τρίτη βασιλική, μετὰ τὸν Ἅγ. Πέτρο τῆς Ρώμης καὶ τὸν Ἅγιο Παῦλο τοῦ Λονδίνου.

Στέφεται ἀπὸ σφαιρικὸ θόλο, ἐσωτερικῆς διαμέτρου 22.15μ., ἐναντι 35 μέτρων τῆς Ἁγίας Σοφίας Κωνσταντινοπόλεως, ὅσον καὶ τοῦ Ἁγίου Παύλου, ἐνῶ ὁ θόλος τοῦ Ἁγίου Πέτρου ὅσον καὶ τοῦ Πανθέου Ρώμης, ἔχουν ἐσωτερικὴ διαμέτρο 43μ. Τὸ ὕψος τοῦ θόλου φθάνει τὰ 101.50 μέτρα, ἐναντι 132 τοῦ Ἁγίου Παύλου. Γύρω του δορυφοροῦν 4 μικρότεροι θόλοι.

Ὁ Ναὸς διακοσμεῖται μὲ πληθὺν ἀγαλμάτων, περὶ τὰ 350, ὅλα ἔργα ρώσων Γλυπτῶν. Ἀρχιτέκτων τοῦ Ναοῦ ἦταν ὁ γάλλος *Auguste de Montferant*. Δεξιὰ τοῦ Ναοῦ διακρίνεται τὸ ἔφιππον ἀγαλμα τοῦ Νικολάου Α', ἔργο τοῦ Γλόπτου *Pierre Klodt*, τοῦ 1859. Ὁ Τσάρος αὐτὸς ἦταν ἀμόρφωτος, φιλοπόλεμος, αὐταρχικός, ἀνελεύθερος καὶ σκοταδιστής. Ἀπηγόρευσε τὰς σπουδὰς σὶ ἐξωτερικὸ καὶ κατήργησε τὸ μάθημα τῆς φιλοσοφίας στὰ Πανεπιστήμια. Ἐντούτοις, οἱ Σοβιετικοί, σεβόμενοι τὴν ἱστορίαν τους, τὸ διατηροῦν ἀνέπαφον, στὴν ἀρχικὴν του θέσιν. (Ὅμως, χαλάλι του. Γιατὶ ὁ Τσάρος αὐτὸς στήριξε τὸν ἀγῶνα μας, τὸ 1821).

Ἡ Ἐκκλησία, ἀπὸ τὰς τρεῖς πλευρὰς τῆς, ἔχει πρόστυλα ὀκτάστυλα κορινθιακοῦ ρυθμοῦ, ἀπὸ κόκκινο γρανίτη, Φιλανδίας. Οἱ κίονες, μονόλιθοι, ὕψους 16 μέτρων, ζυγίζουσι ἕκαστος 114 τόννους. Ἡ πλουσία διακόσμησις τῶν ἀετωμάτων ἀνήκει στὸν γάλλο *Lemaire* τὸν ἴδιον ποῦ ἔκαμε καὶ τὰ ἀετώματα τῆς *Madeleine*, Παρισίων. Βοηθήθηκε ἀπὸ τὸν διάσημον ἰταλορῶσσο Γλόπτην *Vitali*. Τὰ πολυφορωμένα αὐτὰ ἀνάγλυφα εἶναι ὅλα ὀρειχάλκινα.

Ἡ Πετροῦπολις, ποῦ ἀπὸ τὸν Ἰανουάριον τοῦ 1924, μετονομάσθηκε σὲ Λένινγκραντ, χάρις στίς φροντίδας τῶν τελευταίων Τσάρων τῆς, ποῦ τὴν ὑπεραγαποῦσαν, ὅσον ἀκόμη καὶ τοῦ Λένιν, ποῦ κι αὐτὸς τὴν ἀγάπησε, γιὰ τὸ πρόσφατον παρελθόν τῆς, στολισμένη μὲ τὸ νεοκλασσικὸν τῆς ἔνδυμα, ποῦ τῆς ἐχάρισε ἐνότητα ρυθμοῦ, μοναδικὴν στὸν Κόσμον, ἐπέτυχεν νὰ συγκρατήσῃ τὴν παλιά τῆς μεγαλοπρεπεῖαν φυσιογνωμίαν.

Εἶναι αὐτὴ ποῦ τῆς ἔδωσε τὴ σημερινὴ τῆς, ἀριστοκρατικὴ ὄψιν καὶ τὴν ἔκαμε νὰ θεωρεῖται ὡς μία ἀπὸ τίς ὡραιότερας πόλεις τοῦ Κόσμου. Αὐτὴ τὴ θανάσιαν μορφήν τῆς, ἢ Λένινγκραντ, κατόρθωσε νὰ περισώσῃ, παρὰ τὴν μεγάλην δοκιμασίαν ποῦ ὑπέστη κατὰ τὸν Β' Παγκόσμιον πόλεμον καὶ τὴν κατόπιν ἀλλαγὴν τῆς. Πράγματι, κατὰ τὴν ἀπὸ Αὐγούστου 1941 καὶ ἐπὶ 900 ἡμέρας, πολιορκία τῆς ἀπὸ τὰ γερμανοφινλανδικὰ στρατεύματα, ἐπλήγησαν ἀπὸ βόμβας ἢ κανονιοβολισμούς, σχεδὸν ὅλα τὰ κτήριά τῆς, ἐξ ὧν τὸ πέμπτον κατεστράφη τελείως.

Εἶναι ἀξιοθαύμαστος ὁ σεβασμὸς, ποῦ κατόπιν ἐπέδειξαν οἱ Σοβιετικοὶ στὴν ἀρχιτεκτονικὴν τους κληρονομίαν καὶ ἡ πιστότης καὶ ταχύτης διὰ τὴν ἐπαναφθάν τῶν κατεστραμμένων κτηρίων τους.

Με θαυμασμό επίσης βλέπουμε ότι, ακόμη και σε κεντρικώτατα σημεία της πόλεως, επανοικοδόμησαν παλαιά τριώροφα και διώροφα ακόμη κτήρια, όπως ακριβώς ήσαν πριν, γεγονός που καθιστά μελαγχολικούς εμάς τους Ἀθηναίους, αναλογιζομένους ότι εμεῖς, χωρίς βομβαρδισμούς, κατεδαφίσαμε τὰ παλαιὰ ὠραῖα ἀρχοντικά, στίς ἱστορικές Πλατείες τῶν Ἀθηῶν, γιὰ νὰ ἐκμεταλλευθοῦμε οἰκονομικὰ τὴ θέσι τους, μὲ τὰ γνωστὰ τσιμέντινα «μεγαθήρια».

Ἀπὸ τὰ διασωθέντα αὐτὰ ρωσσικά κτίσματα, τὰ 90% ἀνήκουν στὸν ἑλληνικὸ Νεοκλασσικὸ ρυθμό. Ὡς Ἕλληνες, σεμνυνόμεθα ὅτι τὰ κτήρια αὐτά, ἐπὶ αἰῶνες, θὰ διηγοῦνται τὴν πνευματικὴ αὐτὴ προσέγγισι τῶν δύο λαῶν, ρωσσικοῦ καὶ ἑλληνικοῦ, εἰς ἓνα ὑψηλὸ πνευματικὸ τομέα, μιᾶς μεγάλης Τέχνης, τῆς Ἀρχιτεκτονικῆς.