

ΑΡΧΑΙΟΛΟΓΙΑ.— Αἱ ἀρχαὶ τοῦ πολιτισμοῦ ἐν Σέσκλω, ὑπὸ Δημ. Ρ. Θεοχάρη. Ἀνεκοινώθη ὑπὸ τοῦ κ. Σπυρ. Μαρινάτου.

Ἡ προϊστορικὴ ἀκρόπολις τοῦ Σέσκλου ἐν Θεσσαλίᾳ, ἀνασκαφεῖσα κατὰ τὰ πρῶτα ἔτη τοῦ αἰῶνός μας ὑπὸ τοῦ Χρήστου Τσουντα. (Αἱ προϊστορικαὶ ἀκροπόλεις Διμηγίου καὶ Σέσκλου, 1908. Βραχυγραφ. Δ-Σ), ὑπῆρξε τὸ πρῶτον καὶ σπουδαιότερον κέντρον, ἐξ οὗ ἐγένετο διεθνῶς γνωστὸς ὁ ἀρχαιότερος νεολιθικὸς πολιτισμὸς τῆς Ἑλλάδος, ὀνομασθεὶς ἀπ' αὐτοῦ «Πολιτισμὸς τοῦ Σέσκλου» (Sesklo Kultur).

Ἐπὶ δεκαετηρίδας ἔκτοτε, ὁ πολιτισμὸς οὗτος, τὸν ὁποῖον ὁ Τσουντας καὶ μετ' αὐτὸν οἱ Wace καὶ Thompson (Prehistoric Thessaly, 1912) καθώρισαν ὡς ἐνιαίαν περιόδον (Α ἢ Ι), ἐθεωρήθη ὡς ἡ παλαιότερα γνωστὴ ἐν Ἑλλάδι πολιτιστικὴ βαθμὶς. Πρὸ ὀλίγων ἐτῶν ὅμως ὑπεστηρίχθη ὑπὸ τινων ἐκ τῶν εἰδικῶς ἀσχοληθέντων περὶ τὰ χρονολογικὰ προβλήματα¹, ὅτι ὁ πολιτισμὸς τοῦ Σέσκλου ἀνάγεται εἰς μίαν προκεχωρημένην φάσιν τοῦ ἀρχαιότερου νεολιθικοῦ πολιτισμοῦ τῆς Ἑλλάδος καὶ ὅτι κέντρα κατὰ πολὺ πρῶιμώτερα αὐτοῦ ὑφίστανται τόσον εἰς τὴν νοτιωτέραν Ἑλλάδα, ὅσον καὶ ἐν αὐτῇ τῇ Θεσσαλίᾳ.

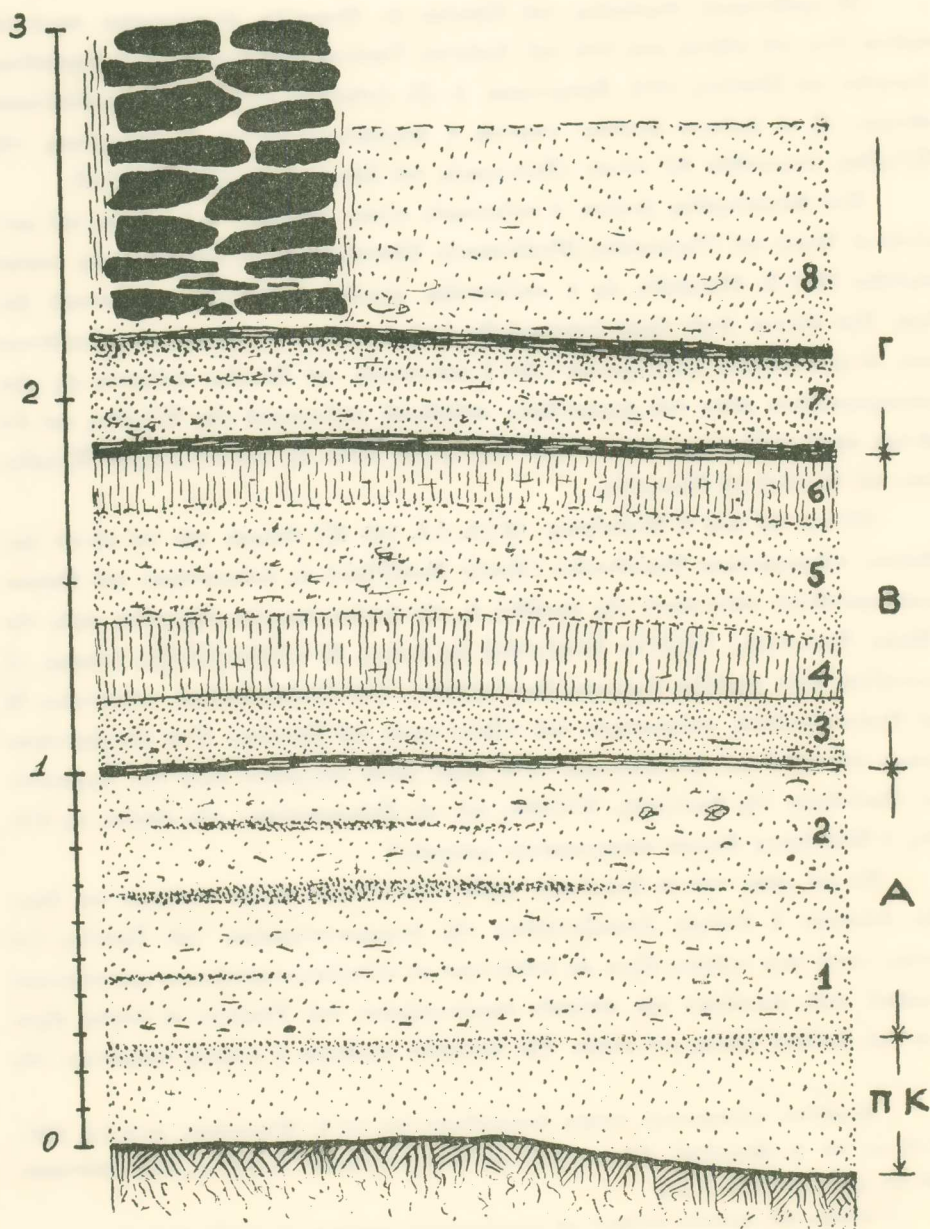
Οὕτως ἀφ' ἐνός ὁ Weinberg (AJA, LI, 165 ἐξ.) θεωρεῖ τὴν ὑπ' αὐτοῦ ὀρισθεῖσαν «Ἀρχαιότεραν Νεολιθικὴν» (Early Neolithic) ὡς παλαιότεραν τοῦ Θεσσαλικοῦ νεολιθικοῦ πολιτισμοῦ τῆς περιόδου Α, τὴν ὁποίαν πιστεύει σύγχρονον πρὸς τὴν «Μέσην Νεολιθικὴν» (Middle Neolithic), ἀφ' ἐτέρου δὲ ὁ Milojčić (βλ. ὑποσημ. 1) διαστέλλει ἰδίαν περίοδον (ἀρχικῶς ἀποκληθεῖσαν Vor-Sesklokultur, τελευταίως δὲ καὶ Proto-Sesklo), παλαιότεραν τοῦ «Πολιτισμοῦ τοῦ Σέσκλου» (ὑπὸ τὴν εὐρυτέραν ἔννοιαν τοῦ ὄρου) καὶ προγενεστέραν ἢ ἐν μέρει μόνον σύγχρονον πρὸς τὴν Ἀρχαιότεραν Νεολιθικὴν τῆς Κεντρικῆς Ἑλλάδος καὶ τῆς Πελοποννήσου, τὴν ὁποίαν, ὡς ἐλέχθη, ὁ Weinberg θεωρεῖ προηγουμένην χρονικῶς².

Ἐν τῷ μέσῳ τῶν ἐκ διαμέτρου σχεδὸν ἀντιθέτων αὐτῶν ἀπόψεων καὶ θεωριῶν ἀνέκυψεν ἡ ἀνάγκη ἐπανεξετάσεως τῆς στρωματογραφίας τοῦ Σέσκλου (τὸ ὁποῖον, κατὰ τινα τρόπον, εἶχον ὡς ἐπίκεντρον αἱ ἀλληλοσυγχρούμεναι χρονολογικαὶ θεωρίαι), πρὸς ἀνανέωσιν τῶν παλαιῶν παρατηρήσεων τοῦ Τσουντα, αἱ ὁποῖαι εἶχον γίνεαι πρὸ ἡμίσεος αἰῶνος καὶ πλέον. Τὴν εὐκαιρίαν παρέσχε ἡ πτώσις τμημάτων τῆς

¹ Αἱ μᾶλλον ριζοσπαστικαὶ ἀπόψεις διευτυπώθησαν ὑπὸ τοῦ S. WEINBERG, AJA LI, 1947, 165 ἐξ. καὶ τοῦ V. MILOJČIĆ, Chronologie der jung. Steinzeit Mittel- u. Südosteuropas, 1949 καὶ *Jahrbuch* 65/66, 1 ἐξ.).

² Σύνοψις τῶν σχετικῶν ἀπόψεων καὶ χρονολογήσεων παρέχεται εἰς τὰς ἐξαιρέτους ἐργασίας τοῦ F. SCHACHERMEYER, ἐν R. E. «Prähistorische Kulturen Griechenlands», 1953 καὶ Die ältesten Kulturen Griechenlands, 1954, ὁμοῦ μετὰ τῶν γνωμῶν τοῦ συγγραφέως.

ἐπιχώσεως τῆς ἀκροπόλεως κατὰ τὴν Βορειοανατολικὴν πλευρὰν, συνεπεὶα τῶν σεισμῶν.



Σχ. 1. Σέκιλο: Στρωματογραφία (ΒΑ γωνία τῆς ἀκροπόλεως).

I. *Στρώματογραφία.* Ἡ τομὴ τῆς εἰκόνας 1 δεικνύει τὴν μορφήν τῆς ἐπιχώσεως τῆς Ἀρχαιοτέρας Νεολιθικῆς κατὰ τὸ ΒΑ ἄκρον τῆς ἀκροπόλεως τοῦ Σέσκλου. Τὸ κατώτατον ἐπὶ τοῦ στερεοῦ βράχου ἐδραζόμενον στρώμα, πάχους κατὰ τι μεγαλύτερου τοῦ μέτρου, εἶναι τεφρᾶς ἀποχρώσεως καὶ ἀποτελεῖται ἐκ γῆς, περιεχούσης ἄφθονον τέφραν καὶ τεμάχια λεπτῶν ἀνθράκων, λειψάνων προφανῶς ἀποτεφρωθέντων οἰκημάτων ἐκ καλάμων ἢ κλάδων (Δ-Σ 74). Τὸ βαθύτερον (πάχους 0,30-0,45 μ.) μέρος τοῦ στρώματος τούτου (ΠΚ ἐν τῷ σχεδίῳ) δὲν περιέχει κεραμεικὴν, ἀλλὰ μόνον μικρὰ λίθινα καὶ πλείονα ὀστεῖνα ἐργαλεῖα, κατ' ἀκολουθίαν δὲ ἀνάγεται εἰς Προκεραμεικὴν τινὰ περίοδον, παλαιότεραν τῆς χρήσεως πηλίνων ἀγγείων.

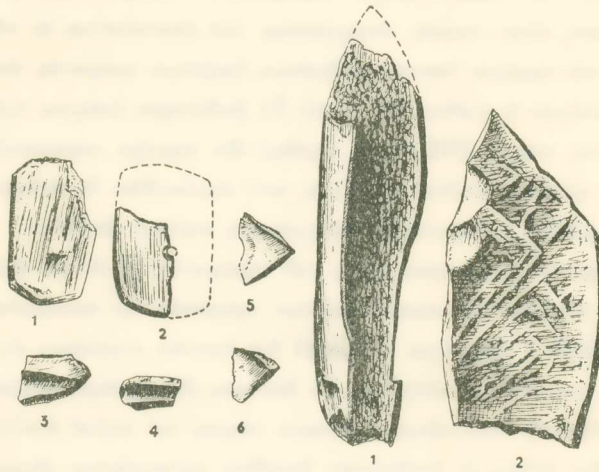
Τὸ ὑπερκείμενον, παχύτερον, μέρος τοῦ στρώματος (Α ἐν τῷ σχεδίῳ) περιεῖχεν ἄφθονα ὄστρακα ἀγγείων (ἀντιπροσωπευόντων προφανῶς τὴν πρωιμωτάτην φάσιν τῆς κεραμεικῆς Νεολιθικῆς), διακρίεται δ' ἐνιαχοῦ διὰ λεπτῶν στρώσεων πηλοῦ, ὀριζουσῶν πιθανῶς δάπεδα πρωτογόνων καλυβῶν. Τὸ δεύτερον (Β) στρώμα, πάχους ἐνὸς περίπου μέτρου, ἀποτελεῖται ἐξ ἐπαλλήλων στρώσεων τέφρας καὶ πηλοῦ ἐναλλάξ (ἀριθ. 3-6), αἱ ὁποῖαι προῆλθον ἐπίσης ἐκ διαδοχικῶν δαπέδων πηλοχρίστων οἰκημάτων, περιέχει δὲ καὶ ὄστρακα ἀγγείων, τεχνικῶς διαφέροντα κατὰ πολὺ πρὸς τὰ παλαιότερα τοῦ στρώματος Α. Τὸ ὑπερκείμενον τρίτον στρώμα (Γ ἐν τῷ σχεδίῳ), πάχους πιθανῶς μεγαλύτερου τῶν 0,70 μ., εἶναι ὅμοιον κατὰ τὴν σύστασιν πρὸς τὸ προηγούμενον. Ἐν τὸς αὐτοῦ ὅμως ἀναφαίνεται τὸ πρῶτον τοῖχος λιθοκτίστου οἰκήματος τῆς Περιόδου Α. Ἡ κεραμεικὴ τοῦ στρώματος τούτου δὲν διαφέρει οὐσιωδῶς τοῦ ὑποκειμένου, πλὴν τῆς ἐμφανίσεως καὶ γραπτῶν τινων ὀστράκων κατὰ τὸ ἀνώτατον μέρος, δυναμένων ν' ἀναχθῶν εἰς τὰς τυπικὰς κατηγορίας Α3γ καὶ Α3β τῶν Τσοῦντα καὶ Wace-Thompson.

II. *Τὰ εὐρήματα.* α) *Προκεραμεικὴ περίοδος.* Τὰ λίθινα ἐργαλεῖα (Εἰκ. 2, 2-6) εἶναι ὀλίγα καὶ μικροσκοπικά. Μικρὰ, τετράπλευρα περίπου, πλακίδια ἐκ μαλακοῦ πρασίνου σχιστολίθου εἶναι ὁ πρῶτος τύπος· μόνον τὰ ἄκρα, ἤτοι αἱ πλευραὶ, φέρουν ἴχνη λεάνσεως, ἐν δὲ εἶναι ἐν τῷ μέσῳ τετρημένον¹. Ἄλλο εἶδος ἐργαλείων εἶναι μικρὰ τμήματα λεπίδων ἐκ σκληρῶν λίθων, ὧν μία μόνον ἐξ ὄψιανοῦ, εὑρεθεῖσα μάλιστα εἰς τὸ ἀνώτατον μέρος τοῦ στρώματος. Ὡστε ἐπὶ τοῦ παρόντος μετ' ἐπιφυλάξεως σημειοῦμεν τὴν παρουσίαν ὄψιανοῦ ἐν Σέσκλῳ ἀπὸ τοῦ τέλους τῆς Προκεραμεικῆς φάσεως.

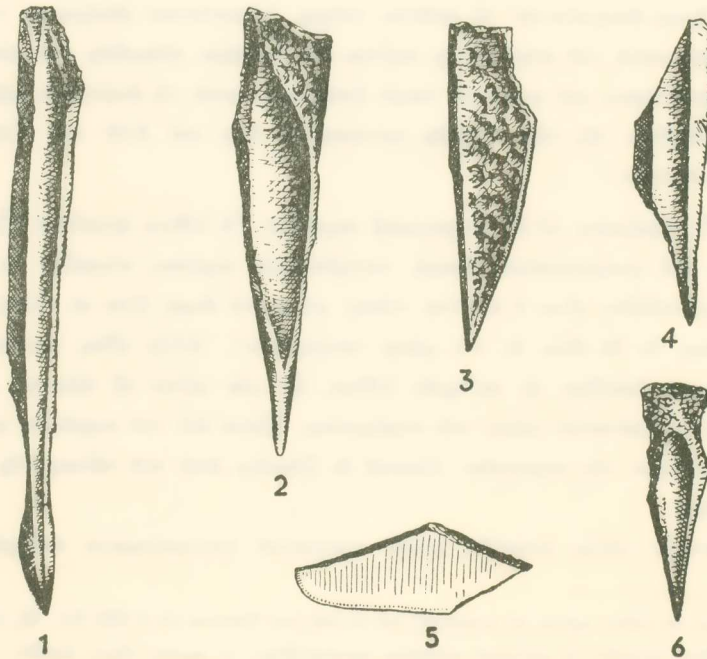
Ἀπαντοῦν τέλος ἐνταῦθα μικρὰ τριγωνικὰ ἀπολεπίσματα σκληρῶν λίθων,

¹ Ἴσως εἰς ταῦτα πρέπει νὰ προστεθῇ καὶ τὸ ὑπὸ τοῦ Τσοῦντα (Δ-Σ 338 Πίν. 43, 24) ἀναφερόμενον «πλακίδιον ἐπίπεδον ἐκ μαλακοῦ πρασίνου σχιστολίθου», τὸ ὁποῖον εἶχεν εὑρεθῆ «πλησίον τοῦ στερεοῦ».

ἔχοντα τὴν ἔναντι τῆς γωνίας πλευρὰν λίαν κοπτεράν (Εἰκ. 2 ἀριθ. 5-6), πιθανῶς δὲ προοριζόμενα διὰ τὴν ἔμπηξιν εἰς τινὰ λαβὴν ἢ στέλεχος.



Εἰκ. 2. Λίθινα ἐργαλεῖα (1-6) καὶ ὀστέϊνα αἰχμαὶ (1-2 ἐν τέλει) τῆς «Προκεραμεικῆς» φάσεως (Κλίμαξ 1 : 2).



Εἰκ. 3. Ὄστέϊνα ἐργαλεῖα τῆς «Προκεραμεικῆς» φάσεως (1 : 1).

Τὸ τριγωνικὸν σχῆμα καὶ ἡ ὄλη πρωτόγονος κατεργασία τῶν «μικρολιθικῶν» αὐτῶν ἐργαλείων, μόνον μὲ τὰ λίθινα ἐργαλεῖα τῆς Ἀζιλικίας βαθμίδος τῆς Μεσολιθικῆς ἐποχῆς τῆς Εὐρώπης (Azilien)¹ δύναται νὰ παραλληλισθῇ. Τὰ ὀστεῖνα ἐργαλεῖα (Εἰκ. 3) εἶναι συνήθως μικρὰ τὸ μέγεθος, φέρουν δὲ ἴχνη ἐπανειλημμένων κρούσεων (ἐνίοτε καὶ λεάνσεως ἢ στιλβώσεως), δι' ὧν ἀυλοειδῆ συνήθως ὅστ' ἄ ζῶων μετεβλήθησαν εἰς αἰχμάς, ὁπεῖς καὶ ξέστρα ἢ μαχαίρας. Χαρακτηριστικὸν αὐτῶν εἶναι ὅτι δὲν παρουσιάζουσι συμμετρίαν ἢ μίαν δηλαδὴ πλευρὰ αὐτῶν ἀποτεμένεται λοξῶς, κατὰ τρόπον διαφέροντα τῆς τεχνικῆς τῶν συνήθων ὀστεινῶν ἐργαλείων τῆς Ἀρχαιοτέρας Νεολιθικῆς. Διὰ τινὰ ἐξ αὐτῶν εἶναι βέβαιον, ὅτι ἐνεπηγύνοντο εἰς λαβάς, διότι φέρουν ἀνάλογον ἐπεξεργασίαν κατὰ τὴν βάσιν.

Ἐντὸς τῆς στρώσεως ταύτης εὐρέθησαν ἐπίσης καὶ ἄφθονα ὅστ' ἄ ζῶων, ἐξ ὧν ἴσως δυνάμεθα νὰ συναγάγωμεν, ὅτι ἡ θῆρα ἀπετέλει ἀκόμη τὸν κυριώτερον τρόπον πορισμοῦ τῆς τροφῆς τῶν πρώτων κατοίκων τῆς ἀκροπόλεως.

β) *Στρώμα Α.* Ἡ κεραμικὴ τοῦ στρώματος εἶναι καθ' ὅλοκληρίαν σχεδὸν (ἐξαιρέσειν ἀποτελοῦν τρία γραπτὰ ὄστρακα) μονόχρωμος καὶ κατὰ τὸ πλεῖστον ἐστιλβωμένη. Ὁ πηλὸς περιέχει ὀλίγην ἄμμον καὶ λιθάρια, ἐξαιρέσει δὲ ὀλίγων σχετικῶς χονδροειδῶν, τὰ πλεῖστα ὄστρακα εἶναι λεπτὰ καὶ ἐξόχου τεχνικῆς τελειότητος· διότι καὶ ἡ ὄπτῃσις αὐτῶν εἶναι ἀρίστη, τὰ τοιχώματα καὶ τὰ χεῖλη, ἰδίως, λεπτότατα, ἢ δὲ στίλβωσις τῆς ἐπιφανείας τόσον τελεία, ὥστε δίδει συχνὰ τὴν ἐντύπωσιν ὑαλώσεως (Πρβ. Δ-Σ 159). Ὁ χρωματισμὸς τῆς ἐπιφανείας εἶναι ποικίλος, λόγῳ τοῦ διαφόρου βαθμοῦ ἢ τρόπου τῆς ὀπτήσεως. Τὰ πλεῖστα εἶναι τεφρὰ ἢ μελανότεφρα, ὀλιγώτερα δὲ εἶναι τὰ μελανά· ἄλλα πάλιν εἶναι λευκοκίτρινα ἢ ξανθὰ καὶ ἄλλα καστανὰ καὶ ὑπέρυθρα ἢ κεραμόχροα (Δ-Σ ἔ. ἀ.). Ἐνίοτε παρατηροῦνται ἐπὶ τοῦ αὐτοῦ ὄστράκου διαβαθμίσεις τοῦ χρώματος ἀπὸ τοῦ ἀνοικτοῦ πρὸς τὸ βαθύτερον, εἰς τὸ ἀνώτερον ὅμως ἥμισυ τοῦ στρώματος (στρ. Α2) παρατηροῦνται ἄφθονώτερα ὄστρακα, φέροντα ἀποτόμους παραλλαγὰς τοῦ χρώματος ἀπὸ τοῦ λευκοκίτρινου μέχρι τοῦ μελανοῦ (Rainbow ἢ Variegated Ware-Buntpolierte Keramik). Ἐκ τῶν σχημάτων συνηθέστατον εἶναι τὸ τῆς μικρᾶς φιάλης ἢ σκύφου ἐπὶ ταπεινῆς δακτυλοειδοῦς βάσεως (Δ-Σ εἰκ. 72). Τὰ ἀγγεῖα τοῦ βαθυτάτου στρώματος τοῦ Σέσκλου δύναται κατὰ τ' ἀνωτέρω νὰ καταταχθῶν εἰς τὰς κατηγορίας Α 5 α (μελανά), Α4 (λευκὰ ἢ ὑπόλευκα), τὰ Rainbow ἢ Variegated² καὶ τὰ παλαιότατα τῶν Α1 (καστανὰ κλπ.),

¹ Πρβλ. προχείρως Ο. MENGHIN, Weltgeschichte der Steinzeit, 1931. Κ. SCHUCHHARDT, Alteuropa, I' ἔκδ. 1935. Κατὰ τὴν χρονολόγησιν τοῦ SCHUCHHARDT, ἔ. ἀ. 39, ἢ βαθμὶς αὕτη τοποθετεῖται μεταξύ 7.000-5.000 π. Χ.

² Τὴν κατηγορίαν ταύτην, ἢ ὅποια τὸσον ἐν Σέσκλῳ ὅσον καὶ ἐν Ὀτζάκι Μαγούλα δὲν εἶναι ἡ πρωιμωτάτη τοῦ Α στρώματος, ὁ Weinberg θεωρεῖ ὡς τὴν μᾶλλον χαρακτηριστικὴν τῆς ἀρχαιοτάτης νεολιθικῆς φάσεως.

τὰ ὁποῖα, ὡς ἀποδεικνύεται ἤδη, *pān āllo ḥ* ὡς *ἔρυθρά* (Monochrome Red Ware τῶν Wace-Thompson, ἔ. ἀ. 13) δύνανται νὰ θεωρηθοῦν, προκειμένου τοῦλάχιστον περὶ τῆς πρώιμου φάσεως τῆς Ἀρχαιοτέρας Νεολιθικῆς.

Μεταξὺ ἄλλων ἀναφέρομεν ἐκ τοῦ στρώματος τούτου τοῖχον ἐξ ὤμων πλίνθων (ὅστις ὅμως ἐνδέχεται νὰ ἀνήκει εἰς τὸ Β στρώμα) καὶ μικρὸν ἱπνόν (διαμέτρου μόλις 0,25 μ.), ἐντὸς τοῦ ὁποίου εὐρέθησαν τεμάχια «ἰριδιζόντων» ἀγγείων (Rainbow Ware).

Ἰδιαιτέρως σημαντικὴ εἶναι ἡ εὑρεσις τριῶν γραπτῶν ὄστράκων ἀγγείων ἐντὸς τοῦ Α στρώματος. Τὸ ἐν ἀνήκει εἰς φιάλην τοῦ σχήματος Δ-Σ εἰκ. 72 (= γραπτὸν ἀγγεῖον τοῦ βαθυτάτου στρώματος, ὅπερ ἐκλαμβάνεται γενικῶς ὡς μονόχρωμον), φέρει δὲ ἐπὶ τῆς τεραῶς ἐπιφανείας δύο παραλλήλους ἀραιῶς θλωμένες γραμμὰς δι' ἀμαυροῦ ἐρυθροῦ. Ἄλλο ὄστρακον κοσμεῖται ἐπίσης δι' ἐρυθροῦ ἐπὶ ξανθοῦ (ἡ κόσμησις συνίστατο πιθανῶς ἐξ ἡμικυκλίων πεπληρωμένων), τρίτον δὲ τέλος ἀνήκει εἰς τὴν γνωστὴν κατηγορίαν Α3α (λευκὸν ἀμαυρὸν ἐπὶ ἐστιλβωμένου καστανοῦ), ἡ ὁποία ὡς ἦτο ἤδη γνωστὸν ἐκ τοῦ Τσουντα (Δ-Σ1 74) ἀναφαίνεται ἐν Σέσκλῳ ἀπὸ τοῦ βαθυτάτου στρώματος.

Τὰ δι' ἐρυθροῦ κοσμούμενα ὄστρακα εἶναι τεχνικῶς καὶ κοσμητικῶς διάφορα τῶν τυπικῶν Α3β ἢ Α3γ, ἀντιθέτως δὲ ὁμοιάζουσιν ἀπολύτως, ὡς καὶ ἡ μνημονευθεῖσα φιάλη Δ-Σ εἰκ. 72 (Ἐθν. Ἀρχαιολ. Μουσεῖον ἀριθ. 6636), ἥτις φέρει μεγάλα πεπληρωμένα ἡμικύκλια, πρὸς τὰ ἐν Ὀτζάκι Μαγούλα τελευταίως ὑπὸ τοῦ Μιλοτζιέ εὐρεθέντα¹ πρώιμώτατα γραπτὰ ὄστρακα, τὰ ὁποῖα ὑπὸ τοῦ ἀνασκαφῆως χαρακτηρίζονται ὡς πρωτοφανῆ ἐν Θεσσαλίᾳ.

γ) *Στρώμα Β καὶ Γ.* Ἡ κεραμεικὴ εἶναι κατὰ τὴν αὐτὴν ἀναλογίαν μονόχρωμος, ἡ τεχνικὴ ὅμως διαφέρει τόσον, ὥστε δίδεται ἡ ἐντύπωσις διαφόρου πολιτιστικῆς βαθμίδος. Ὡς παρατήρησεν ὁ Τσουντας (Δ-Σ 160), ἡ προτίμησις τῶν ἀνοικτῶν χρωμάτων, τοῦ καστανεύθρου προπάντων καὶ τοῦ ἐρυθρωποῦ, κυριαρχεῖ εἰς τὸν χρωματισμὸν τῶν ἀγγείων, τὰ ὁποῖα ὅμως τώρα παρουσιάζονται χονδροειδέστερα καὶ ἀμελῶς πεπλασμένα, μὲ παχέα τοιχώματα συνήθως καὶ ἰσχυρὰν ὀπτησιν. Μόνον εἰς τὸ στρώμα Γ δυνάμεθα νὰ εὑρωμεν τυπικὰ «ἐρυθρά μονόχρωμα» Α1, καλῆς ποιότητος, ἐκ τοῦ ἀνωτάτου δὲ μέρους αὐτοῦ προέρχονται καὶ δύο γραπτὰ ὄστρακα, τῆς τεχνι Α3γ καὶ Α3β. Ἐκ τοῦ αὐτοῦ στρώματος προέρχονται εἰσέτι: τὸ ἄνω μέρος ἀνδρικοῦ πηλίνου εἰδωλίου, τράπεζα προσφορῶν ἐκ πηλοῦ (τὸ πληρέστερον ἐκ Σέσκλου δεῖγμα) καὶ ἄφθονα ἀπολείψματα ὄψιανοῦ, μαρτυροῦντα περὶ ἐπιτοπίου κατεργασίας τοῦ λίθου.

III. *Πορίσματα.* Ἡ δοκιμαστικὴ ἔρευνα τῆς στρωματογραφίας τῶν ἐπιχώσεων

¹ Πρβ. Μιλοτζιέ, *AA* 1955, 157 ἔξ. καὶ *Historia* IV, 1955, 466 ἔξ.

τῆς Ἀρχαιοτέρας Νεολιθικῆς ἐν Σέσκλῳ ἐγένετο ἐντὸς ἐξαιρετικῶς περαιορισμένου χώρου, αἱ δὲ περὶ τῆς κεραμεικῆς παρατηρήσεις βασίζονται ἐπὶ τῆς ἐξετάσεως ἑκατοντάδων τινῶν ὀστράκων, ὥστε τὰ ἐντεῦθεν ἐξαγόμενα πορίσματα πᾶν ἄλλο ἢ πλήρη πρέπει νὰ θεωρηθῶν, καίτοι ἡ ἀκρίβεια αὐτῶν εἶναι ἀπόλυτος.

Ἀσφαλῶς πλεῖστα νέα σπουδαῖα στοιχεῖα θὰ προσθήσῃ, ἄλλα δὲ ἐκ τῶν ἐνταῦθα ἐκτιθεμένων πιθανῶς θ' ἀνατρέψῃ μία εὐρυτέρα ἔρευνα τῶν κατωτάτων στρωμάτων, ἡ ὁποία — ὡς ἐλπίζεται — συντόμως θ' ἀναληφθῇ. Παρὰ ταῦτα νομίζω, ὅτι εἶναι δυνατὴ ἀπὸ τοῦδε ἡ διατύπωσις ὠρισμένων συμπερασμάτων, τῶν ὁποίων ἡ ἀξία εἶναι προφανής· διότι ἀναφέρονται εἰς τὰς πρώτας ἀρχὰς τῆς ἐξελίξεως τοῦ πολιτισμοῦ εἰς τὸ σημαντικώτερον προϊστορικὸν κέντρον τῆς Θεσσαλίας, ἄπτονται δὲ συγχρόνως προβλημάτων τινῶν, τὰ ὁποῖα ἔχουν γενικωτέραν σημασίαν διὰ τὴν Ἑλληνικὴν Προϊστοριολογίαν.

1. Ἐν πρώτοις πρέπει νὰ τονισθῇ ἡ ἀκρίβεια τῆς ἀνασκαφικῆς ἐκθέσεως τοῦ Τσουντα. Ἀνασκάπτων συνοικισμὸν μὲ ἀφθονα καὶ ἐπάλληλα ἀρχιτεκτονικὰ λείψανα, ὁ μέγας διδάσκαλος τῆς προϊστορικῆς Ἀρχαιολογίας, σπανίως ἔσχε τὴν δυνατότητα νὰ σκάψῃ μέχρι τοῦ στερεοῦ. Παρὰ ταῦτα, ἡ περιγραφή τῶν μονοχρῶμων τοῦ κατωτάτου κεραμικοῦ στρώματος εἶναι πλήρης καὶ αἱ λοιπαὶ παρατηρήσεις (περὶ τῆς παρουσίας γραπτῶν τινῶν ὀστράκων πλησίον τοῦ στερεοῦ κλπ.) ἀκριβεῖς.

2. Ὁ πρῶτος συνοικισμὸς ἐπὶ τῆς ἀκροπόλεως ἰδρύθη εἰς ἐποχὴν κατὰ τὴν ὁποίαν ἡ τέχνη τῆς κατασκευῆς πηλίνων ἀγγείων ἦτο ἄγνωστος ἐν Θεσσαλίᾳ — ἐποχὴν μεταβατικὴν πιθανῶς, ἀπὸ τῆς τελευταίας Μεσολιθικῆς βαθμίδος πρὸς τὴν κεραμικὴν Νεολιθικὴν. Ἡ περίοδος αὕτη εἶναι βεβαίως διὰ τὴν Ἑγγύς Ἀνατολήν (προηγούμενην, ὡς γνωστὸν τῆς Ἑλλάδος καὶ τῆς Εὐρώπης πολιτιστικῶς, κατ' ἀναλογίαν τῆς πρωιμωτέρας ἀποχωρήσεως τῶν παγετώνων) πλήρως «Νεολιθική» (κεραμικὴ καὶ προκεραμικὴ φάσις τῶν λιθίνων ἀγγείων). Εἶναι ὁμως ἀμφίβολον, ἂν δυνάμεθα νὰ ὀνομάσωμεν Νεολιθικὴν (ἢ Πρωτονεολιθικὴν) τὴν προκεραμικὴν φάσιν τοῦ Σέσκλου καὶ τῆς Ἀργίσης (ὅπου ἐσχάτως ὁ Milošević ἀνεκάλυψε σημαντικοῦ πάχους Προκεραμικὰ στρώματα), ἐφ' ὅσον ἐλλείπουν τὰ πῆλινα ἀγγεῖα. Ἀφ' ἐτέρου ὁμως ἡ παρουσία στρωμάτων καὶ συνοικισμῶν δεικνύει μόνιμον οἴκησιν, τὴν μετάβασιν ἀπὸ τοῦ σταδίου «Food-gathering» εἰς τὸ «Food-producing» (Childe), τὸ κύριον δηλαδὴ γνῶρισμα τοῦ νεολιθικοῦ σταδίου. Ἐν πάσῃ περιπτώσει ἡ προκεραμικὴ περίοδος τῆς Θεσσαλίας, καὶ ἂν ἀκόμη θεωρηθῇ «Νεολιθική», φαίνεται σύγχρονος πρὸς τὸ τέλος τῆς Μεσολιθικῆς ἐποχῆς τῆς Εὐρώπης. Ὁ πολιτισμὸς τὴν ἐποχὴν αὐτὴν ἔρχεται ἀπὸ Νότου καὶ ἐξ Ἀνατολῶν, εἶναι δὲ πολὺ φυσικὸν νὰ προηγήται πολιτιστικῶς ἡ Ἑλλάς, ἢ νοτιοανατολικωτέρα χερσόνησος τῆς Εὐρώπης, τῶν βορειοτέρων χωρῶν.

3. Ἡ πρωιμωτάτη νεολιθικὴ κεραμικὴ τοῦ Σέσκλου (στρῶμα Α καὶ στρῶμα Β)

είναι σύγχρονος πρὸς τὴν κεραμεικὴν τῶν κατωτάτων στρωμάτων τοῦ συνοικισμού Ὀτζάκι Μαγούλα (περιόδου κληθείσης ὑπὸ τοῦ Miložić ἀρχικῶς Vor-Sesklo, ἔπειτα δέ, προτάσει τοῦ Schachermeyr, Proto-Sesklo), ὡς καὶ πρὸς τὴν ἀρχαιοτάτην κεραμεικὴν τῆς Στερεᾶς Ἑλλάδος καὶ τῆς Πελοποννήσου (Early Neolithic τοῦ Weinberg), πιθανῶς δὲ καὶ παλαιότερα· ἐπομένως νεολιθικὸς συνοικισμὸς παλαιότερος τοῦ Σέσκλου δὲν ὑπάρχει ἐν Ἑλλάδι.

4. Ἡ παρουσία ἐλαχίστων γραπτῶν ὄστράκων (ποσοστὸν 1% περίπου) εἰς τὸ βαθύτατον νεολιθικὸν στρώμα δὲν ἀποτελεῖ αἰνίγμα. Πλὴν τοῦ συνοικισμού Ὀτζάκι Μαγούλα, τελευταίως ἀνεκαλύφθησαν γραπτὰ ὄστρακα εἰς τὰ κατώτατα (μονόχρωμα σχεδὸν καθ' ὄλοκληρίαν) στρώματα καὶ ἄλλων Θεσσαλικῶν συνοικισμῶν (Ἄργισσα, Πύρασος), εἰς τὴν νοτιωτέραν δὲ Ἑλλάδα ἤτο γνωστὴ ἡ παρουσία γραπτῆς κεραμεικῆς ἤδη ἀπὸ τοῦ κατωτάτου στρώματος τῆς Ἀρχαιοτέρας Νεολιθικῆς¹.

Ἐκ μορφολογικῶν συγκρίσεων πρὸς τὸ ὑλικὸν περιοχῶν τῆς Ἑγγύς Ἀνατολῆς, μάλιστα τῆς Μερσίνης τῆς Κιλικίας, ἡ ὁποία κεῖται ἐγγύτερον πρὸς τὴν Ἑλλάδα, (Πρβ. J. Garstang, Prehistoric Mersin, 1953) συνάγεται, ὅτι ἡ ἀρχαιοτάτη νεολιθικὴ φάσις τῆς Ἑλλάδος ταυτίζεται πρὸς τὴν Νεωτέραν Νεολιθικὴν καὶ τὴν Πρωτοχαλκολιθικὴν περίοδον (Levels XXV-XXIV) τῆς Mersin². Τότε εἰς τὴν Κιλικίαν ἀναφαίνεται τὸ πρῶτον ἡ γραπτὴ κόσμησις τῶν ἀγγείων, ἡ ὁποία εἶναι πάντοτε ἄγνωστος κατὰ τὴν μακροτάτην Ἀρχαιοτέραν Νεολιθικὴν (Levels XXVII-XXXIII). Ὅτε λοιπὸν εἰσῆχθη ἐν Ἑλλάδι, πιθανώτατα ἐκ τῆς Ἑγγύς Ἀνατολῆς, ἡ τέχνη τῆς κατασκευῆς πηλίνων ἀγγείων (δηλ. κατὰ τὴν Πρώιμον περίοδον τῆς Ἀρχαιοτέρας Νεολιθικῆς τῆς Ἑλλάδος), ἡ γραπτὴ κόσμησις, ὅπως καὶ ἡ ἐγχάρακτος, ἤτο γνωστὴ εἰς τὴν Ἑγγύς Ἀνατολὴν καὶ εἰσῆχθη συγχρόνως ὡς ἀπλῆ διακόσμησις τῶν μονοχρόμων³. Τὰ γραπτὰ ἀγγεῖα εἶναι κατ' ἀρχάς, ὡς εἶναι φυσικόν, ἐλάχιστα, ἀπ' αὐτῶν ὅμως κατάγονται ἀσφαλῶς τὰ γραπτὰ τῆς ὠρίμου περιόδου τῆς Ἀρχαιοτέρας Νεολιθικῆς τῆς Θεσσαλίας (ρυθμοὶ Α3 τοῦ Σέσκλου κλπ.) καὶ τῆς Νοτιωτέρας Ἑλλάδος (ρυθμὸς Χαιρωνείας).

5. Ἡ ὑποδιαίρεσις τῆς Ἀρχαιοτέρας Νεολιθικῆς (Περίοδος Α τοῦ Τσουντα καὶ I τῶν Wace-Thompson) εἰς δύο τμήματα (Πρώιμον καὶ Ὁψιμον) εἶναι ἤδη δυνατή. Τὸ πρῶιμον τμήμα ἀντιστοιχεῖ πρὸς τὸ Proto-Sesklo τοῦ Miložić καὶ τὴν

¹ Ἐν Πελοποννήσῳ ἡ πρωιμωτάτη γραπτὴ κεραμεικὴ ἔχει μόνον ἀπλούστατα γραμμικὰ κοσμήματα (Weinberg, *AJA* ἔ. ἀ.), ὁμοίως δὲ καὶ εἰς τὸν συνοικισμὸν τῆς Ν. Μάκρης ἐν Ἀττικῇ (*ΠΑΕ* 1954, 114 ἔξ.) ὅμοια γραπτὰ ἀπαντοῦν ἤδη ἐπὶ τοῦ στερεοῦ, ὁμοῦ μετὰ τῶν πρωιμωτάτων μονοχρόμων.

² Πρβ. SCHACHERMEYR, ἔ. ἀ. καὶ WEINBERG ἐν *Ehrlich*, *The relative chronology in Old World archaeology*, 1954, 86 ἔξ.

³ Τὸ ὅλον πρόβλημα τῆς πρώιμου ἐμφάνισις τῆς γραπτῆς κεραμεικῆς ἐξετάζεται εἰς εἰδικὸν μελέτημα τοῦ γράφοντος, τὸ ὁποῖον δημοσιεύεται προσεχῶς.

Early Neolithic τοῦ Weinberg. Πρέπει ὅμως νὰ σημειωθῆ, ὅτι πρόκειται περὶ δύο βαθμίδων ἐνὸς καθ' ὅλα ἐνιαίου καὶ ὁμογενοῦς πολιτισμοῦ, ὁμολῶς ἐξελισσομένου καὶ βαθμηδὸν ἀναπτυσσομένου. Ἐν τέλει ὀφείλομεν νὰ τονίσωμεν, ὅτι τὴν ὑποδιαίρεσιν ταύτην προέβλεψεν ἤδη ὁ Τσουντας, λέγων ἐν τῷ προλόγῳ τοῦ μνημειώδους ἔργου του: «'Αλλὰ καὶ τῶν δύο περιόδων τοῦ λιθικοῦ αἰῶνος ἡ ἐξέλιξις καὶ ἡ πρὸς ἀλλήλας σχέσις θὰ ὀρισθῶσιν ἀκριβέστερον, ἴσως δὲ προστεθῆ εἰς αὐτὰς καὶ ἄλλη, ἡ ἀρχαιοτάτη πασῶν (ἰδὲ σελ. 159), τὴν ὁποίαν ἐγὼ δὲν ἐχώρῃσα ἀπὸ τῆς πρώτης, διότι ἐν γένει ἐνόμισα, ὅτι ἔπρεπε ν' ἀρκεσθῶ ἐπὶ τοῦ παρόντος εἰς ἀδρομερεστέραν διαίρεσιν». Εἶχε λοιπὸν ὁ σοφὸς διδάσκαλος πλήρη συνείδησιν τῆς ὑπάρξεως δύο περιόδων τῆς Ἀρχαιοτέρας Νεολιθικῆς. Ἀπητήθη ὅμως ἡμῖς αἰὼν διὰ νὰ κατανοήσωμεν πλήρως τὰ διδάγματα ταῦτα.

ZUSAMMENFASSUNG

Eine vorläufige Untersuchung der Stratigraphie an den untersten Schichten der Akropolis von Sesklo, ausgegraben 1901-02 von Tsountas (:Die prähistorischen Akropolen von Dimini und Sesklo, Athen 1908, griechisch) ergab auch dort eine Anschüttung der Frühperiode des älteren Neolithikums (der Periode, die seit kurzem als «Vor-Sesklo» oder «Proto-Sesklo» bezeichnet wird).

Die Schicht hat unter den Häusern der Tsountas'schen Periode A eine Stärke von wenigstens 2,30 m. (Ab. 1).

In der untersten Lage (A), deren Stärke weniger als 1 m. beträgt, kommen Gefässe verschiedener Färbung vor: schwarz, grau, weissgelb, braun, rot und buntfarbig (Rainbow bzw. Variegated ware), dazu einige wenige bemalte. Daraus ergibt sich, dass die untersten neolithischen Schichten von Sesklo zeitgleich sind mit dem erwähnten «Proto-Sesklo» in Thessalien (durch Ausgrabung nachgewiesen von Miložić auf Otzaki Magula und Argissa) wie auch mit der frühesten neolithischen Phase Südgriechenlands (Korinth, Nemea, Halai, Nea Makri u. a.).

Eine noch tiefer liegende dünne Schicht über dem gewachsenen Boden *enthielt keine Keramik*, sondern nur Stein- und Knochenwerkzeuge (Ab. 2-3), besonders letztere, die den kürzlich in Argissa (Miložić) gefundenen sehr ähnlich sind. Diese *Präkeramische Phase* des Neolithikums scheint zeitlich mit dem Ende des europäischen *Mesolithikums* zusammenzufallen.

ΓΕΩΡΓΙΑ.—Ἡ ἐπίδρασις τῆς καύσεως τῆς καλαμιᾶς τοῦ σίτου ἐπὶ τῆς παραγωγικότητος τοῦ ἐδάφους καὶ εἰδικώτερον ὑπὸ τὰς συνθήκας τῆς πεδιάδος Λαρίσης, ὑπὸ Δημ. Ἀθ. Πάνου*. Ἀνεκοινώθη ὑπὸ τοῦ κ. Κωνστ. Ἰσαακίδου.

* Θὰ δημοσιευθῆ κατωτέρω.