

παρασιτική ενέργεια τοῦ ἡφαιστείου, ἔλαβε τὴν μεγίστην ἔντασιν κατὰ τὴν 29 ᾿Ιανουαρίου, ἔκτοτε δὲ ἔξασθενοῦσα ἐπὶ μᾶλλον καὶ μᾶλλον ἐτελείωσε κατὰ τὴν 3 Μαρτίου.

Ἀπὸ τῆς νυκτὸς τῆς 3 πρὸς 4 Μαρτίου σημειοῦται ἀπὸ τὸν Μετεωρολογικὸν Σταθμὸν Θήρας νέα περίοδος πλέον ἐνιόνου δράσεως. Ἡ νέα φάσις δὲν εἶναι πλέον ὑπερβουλκάνιος· παρουσιάζει ἐν μέρει τοὺς χαρακτῆρας τῆς ἐκρήξεως 1925 - 1926. Εἰς τὴν θέσιν τῶν κρατηροειδῶν κοιλοτήτων Γ' καὶ Δ, οἱ ὅποιοι εὐρίσκονται εἰς τὸν νότιον βραχίονα τῆς Καμένης Φουκῆ, καὶ ἐντὸς τῶν ὁποίων ὁ καθηγητὴς κ. Κόκκορος ἐμέτρησε, κατὰ τὴν 31 ᾿Ιανουαρίου, θερμοκρασίαν ἀνωτέραν τῶν 360°, ἐσχηματίσθη νέος μικρὸς δόμος διαμέτρον 70 μ. περίπου. Εἰς τὸν δόμον αὐτόν, τοῦ ὁποίου τὸ ἐσωτερικὸν εἶναι ἐν μέρει διάπυρον, συγκεντροῦνται πλέον τὰ ἐκπυρσοκροτικὰ φαινόμενα.

Ἡ νέα φάσις χαρακτηρίζεται ἐκ τοῦ ὅτι αἱ ἐκπυρσοκροτήσεις συνοδεύονται ἀπὸ βρόμους καὶ συριγμοὺς κυρίως ἔνεκα τῆς ἀποσπάσεως καὶ ἀνατινάξεως μικρῶν μύδρων.

Ἡ σημερινὴ παρασιτικὴ ἔκρηξις παρουσιάζει καὶ μετὰ τὴν εἰσοδὸν τῆς εἰς τὴν νέαν φάσιν, ἥπιον χαρακτῆρα. Ἡ μεγίστη θερμοκρασία ἐντὸς τοῦ κωνοδόμου τῆς Καμένης Φουκῆ δὲν ὑπερβαίνει 240°.

BYZANTINΗ ΤΕΧΝΗ. — Παλαιοχριστιανικαὶ βασιλικαὶ τῆς Λέσβου, ὑπὸ τοῦ κ. Ἀναστασίου Κ. Ὁρλάνδου.

Αἱ παρὰ τὰς ἀκτὰς τῆς Μ. Ἀσίας νῆσοι τοῦ ἀρχιπελάγους ἐνέχουσι, λόγῳ τῆς γεωγραφικῆς των θέσεως, μεγάλην σημασίαν ἀπὸ τῆς ἀπόψεως τῆς ἀρχαιολογίας τῆς τέχνης τῶν πρώτων χριστιανικῶν αἰώνων· διότι αἱ νῆσοι αὗται ὑπῆρξαν τρόπον τινὰ οἱ πρῶτοι σταθμοὶ κατὰ τὴν πορείαν τῆς διαδόσεως τῆς χριστιανικῆς τέχνης ἀπὸ τῆς κοιτίδος αὐτῆς Μ. Ἀσίας πρὸς τὴν ἡπειρωτικὴν Ἑλλάδα. Παρὰ πᾶσαν ἐν τούτοις τὴν μεγάλην αὐτῶν σημασίαν ἐλάχιστα αἱ εἰρημέναι νῆσοι ἔχουσι μελετηθῆ ἀπὸ τῆς μνημονευθείσης ἀπόψεως.¹ Ἡ παροῦσα ἀνακοίνωσις σκοπεῖ τὴν πλήρωσιν μέρους τοῦ κενοῦ τούτου διὰ τῆς προσωρινῆς δημοσιεύσεως δύο μεγάλων παλαιοχρι-

¹ Εὐρήματα κτηρίων παλαιοχριστιανικῆς ἐποχῆς ἔχουσιν ἐσχατῶς σημειωθῆ ἱκανά, πλὴν δυστυχῶς τὰ πλείστα ἐξ αὐτῶν παραμένουσιν εἰσέτι ἀδημοσίευτα. Ἐξ ἡμετέρας ἐπιτοπίου μεταβάσεως ἀναγράφομεν ἐνταῦθα τὰ ἀκόλουθα: 1ον **Ῥόδος**. Ἀνασκαφαὶ Ἰταλῶν ἐν Ἰαλύσῳ. Παλαιοχρ. βασιλικὴ τοῦ τέλους τοῦ 5ου ἢ τῶν ἀρχῶν τοῦ 6ου μ. Χ. αἰ. μετὰ βαπτιστηρίου κατὰ τὴν νότιον αὐτῆς πλευράν. Ἀδημοσίευτος εἰσέτι. 2ον **Κάρπαθος**. Βασιλικαὶ μετὰ μωσαϊκῶν ἐνεπιγράφων *Jacovich*: Edifici bizantini di Scarpanto Rodi 1925 πέλ. καὶ Clara Rhodes 1928 σελ. 100-104. 3ον **Κῶς**. α) παλαιοχρ. βασιλικὴ εἰς Καρδάμινα μετὰ τριπλεύρου ἀψίδος καὶ μωσαϊκοῦ θαπέδου. Ἀδημοσίευτος εἰσέτι. Μνημονεύεται παρὰ *Herzog*: Jahrbuch d. Inst. 1903 Arch. Anz. 4. β) βαπτιστήριον. Ἀδημοσίευτον εἰσέτι. Περὶ τούτου θέλω ἀνακοινώσαι προσεχῶς ἐν τῇ Ἀκαδημίᾳ Ἀθηνῶν. 4ον **Σάμος**. Ἀνασκαφαὶ Γερμανικῆς Σχολῆς ἐν τῇ Ἠραίῳ. Βασιλικὴ 6ου αἰ. μετ' ἐλευθέρας ἡμιεξαγωνικῆς ἀψίδος. Ἀδημοσίευτος εἰσέτι. 5ον **Χίος**. Λείψανα παλαιοχριστιανικὰ Ἀγ. Ἰσιδώρου καὶ Φανῶν. Σωτηρίου: Ἀρχ. Δελτ. 1916 Παρ. σ. 28 6ον **Λέσβος**. Ἐπιγραφαὶ μωσαϊκοῦ θαπέδου βασιλικῆς Ἑρσεοῦ. Δαβίδ: Ν. Ἡμέρα Τεργέστης 1904.

στιανικῶν βασιλικῶν τῆς Λέσβου ἀνεσκαμμένων μὲν πρὸ μακροῦ ὑπὸ τῶν ἐγχωρίων, περὶ τῶν ὁποίων ὁμοῦς οὐδὲν μέχρι τοῦδε ἐγνώριζεν ἡ ἐπιστήμη.¹

Ἡ πρώτη τῶν εἰρημένων βασιλικῶν εὐρίσκεται ἐν τῷ κέντρῳ τῆς νήσου παρὰ τὸ χωρίον Ὑψηλομέτωπον, τιμᾶται δ' εἰς μνήμην Ἀγίου Δημητρίου· ἡ δὲ δευτέρα, φερώνυμος Ἀγ. Ἀνδρέου τοῦ Κρητός, εὔρηται κατὰ τὴν δυσμικωτάτην ἄκραν τῆς Λέσβου, παρὰ τὴν ἀμμώδη παραλίαν τῆς Ἐρεσοῦ.

Α Βασιλικὴ Ὑψηλομετώπου.

Ἡ βασιλικὴ τοῦ Ὑψηλομετώπου ἔχει σχῆμα ἐπιμήκους ὀρθογωνίου (15.80 × 30.10) διαιρουμένου διὰ δύο κατὰ μήκος κιονοστοιχιῶν ἐξ ἐξ κίωνων ἐκάστης εἰς τρία κλίτη (εἰκ. 1). Πρὸ τοῦ κυρίως ναοῦ ἐκτείνεται νάρθηξ συγκοινωνῶν μετὰ τοῦ ναοῦ διὰ τριῶν θυρῶν. Λόγῳ τῆς ἀνωμάλου πρὸς δυσμὰς διαπλάσεως τοῦ ἐδάφους ὁ νάρθηξ δὲν ἔχει τὴν εἴσοδον αὐτοῦ πρὸς δυσμὰς ἀλλὰ πρὸς νότον, ἔνθα καὶ σχηματίζεται ἐξέχον κλειστὸν πρόπυλον (Πίν. 1 εἰκ. 2) φέρον ἐμπρὸς δύο κίονας μεταξὺ δύο παραστάδων. Ἐντὸς τοῦ προπύλου τούτου εὐρηγνται κτιστὰ θρανία ἀναπαύσεως (πεζούλια). Ἐνδιαφέρουσα εἶναι ἡ ἀνατολικὴ ἀπόληξις τῆς βασιλικῆς, ἣτις παρουσιάζει τὴν ἡμικυκλικὴν ἀψίδα τοῦ ἱεροῦ οὐχὶ ἐλευθέραν, ὥς συνήθως εἰς τὰς βασιλικὰς τῆς ἡπειρωτικῆς Ἑλλάδος, ἀλλὰ, κατὰ Συριακὰ καὶ Μικρασιατικὰ πρότυπα,² ἐγγεγραμμένην ἐντὸς τοῦ γενικοῦ ὀρθογωνίου τῆς βασιλικῆς, κλειομένου πρὸς ἀνατολὰς διὰ τοίχου σχεδὸν ἐφαπτομένου τῆς ἀψίδος. Κατὰ τὸν τρόπον τοῦτον δημιουργοῦνται ἐκατέρωθεν καὶ ὀπισθεν τῆς ἀψίδος τέσσαρα διαμερίσματα, ὧν τὰ δύο ἄκρα, περίπου τετράγωνα τὸ σχῆμα, ἀντιστοιχοῦσι πρὸς τὰ παστοφόρια. Τῶν λοιπῶν δύο μικροτέρων ἀκανονίστων χώρων τῶν ὀπισθεν τῆς ἀψίδος ὁ προορισμὸς παραμένει ἄδηλος.

Ἐκ τῶν κιονοστοιχιῶν τοῦ ἐσωτερικοῦ εὐρίσκονται κατὰ χώραν αἱ ὑψηλαὶ βάσεις τῶν κίωνων φέρουσαι πλαγίως ἐγκοπὰς (Πίν. 1 εἰκ. 3) πρὸς ἐναρμογὴν θωρακείων, δι' ὧν ἀπεχωρίζετο τὸ μέσον κλίτος ἀπὸ τῶν πλαγίων, ἀφιεμένων μόνον διόδων ἐπικοινωνίας παρὰ τὸ ἱερὸν καὶ τὸν νάρθηκα.³ Οἱ κορμοὶ τῶν κίωνων, ὧν εὐρέθησαν ἱκανὰ τεμάχια (ἀναστηλωθέντα) ἦσαν ἀρράδωτοι στεφόμενοι ὑπὸ κιονοκράνων ἰωνιζόντων μεθ' ὑψηλῶν ἐπιθημάτων φερόντων γεγλυμένους σταυροὺς κατὰ ποικίλα σχέ-

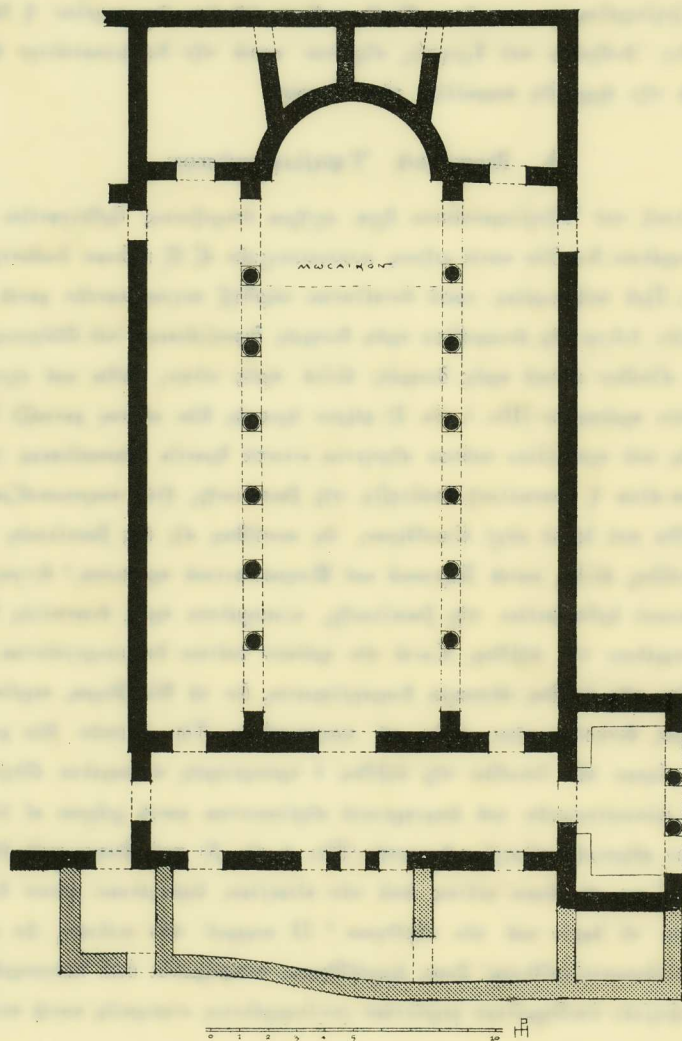
¹ Τὴν ὑπόδειξιν καὶ παραχώρησιν πρὸς μελέτην τῶν δύο τούτων βασιλικῶν ὀφείλω εἰς τὸν ἑφορον τῶν ἀρχαιοτήτων τῶν νήσων τοῦ ἀρχιπελάγους κ. Δημ. Εὐαγγελίδην, εἰς ὃν ἐκφράζω θερμὰς τὰς εὐχαριστίας μου.

² Συγγενέστατοι πρὸς τὸν ἡμέτερον Συριακοὶ ναοὶ εἶναι ὁ τοῦ Zeḡēd καὶ ὁ τῆς Ruweiha Glück: Zeitschr. für Geschichte der Architektur VI σελ. 60 εἰκ. 26 καὶ Taf. III εἰκ. 37.

³ Ὁμοία διάταξις ἐν τῷ παλαιοχριστιανικῷ ναῷ τῆς Announa Stéph. Gsell: Announa, Alger-Paris 1918 πίν. XX καὶ σελ. 93.

δια. Ὁ ναὸς εἶχε καὶ δεύτερον ὄροφον (γυναικωνίτην), ὥς συνάγεται ἐκ τῆς εὐρέσεως μικροτέρων κορμῶν κιόνων μετὰ ὀκταγωνικῶν βάσεων καὶ ἰωνιζόντων κιονοκράνων.¹

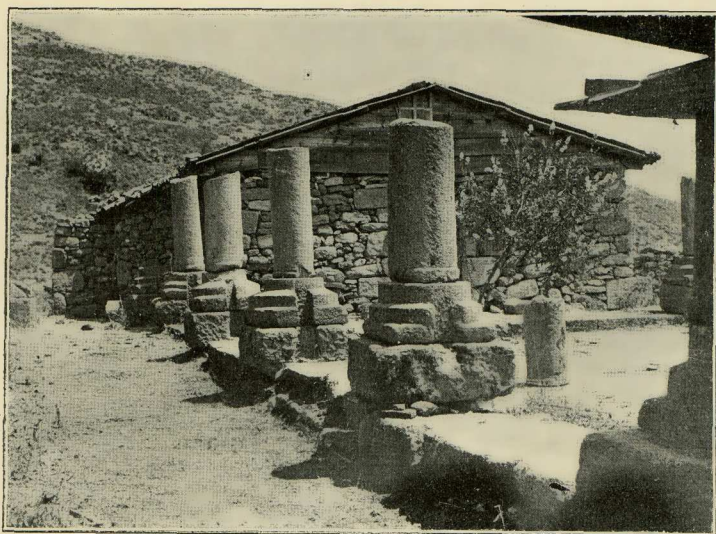
Πλὴν τῶν κιόνων διεσώθησαν καὶ ἱκανὰ τεμάχια ἐκ τῶν μεταξὺ τῶν κιόνων



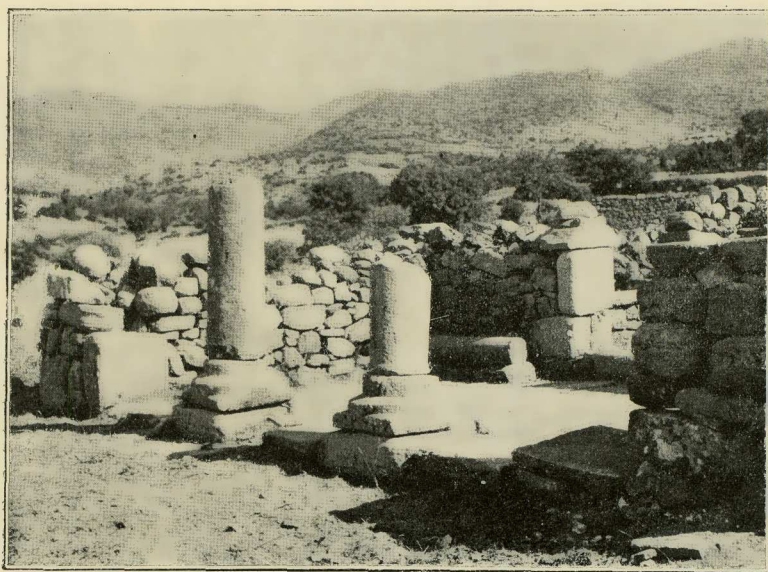
Εἰκ. 1.— Κάτοπις τῆς βασιλικῆς Ὑψηλομετώπου.

θωρακείων καὶ ἐκ τῶν τοῦ τέμπλου κατεσκευασμένων, ὥς καὶ οἱ κίονες, ἐκ σκληροῦ ἡφαιστειογενοῦς λίθου. Τὰ θωράκια δὲ ταῦτα εἶναι ἀμφίγλυφα καὶ εἰκονίζουσι τὸ μονογράφημα τοῦ Χριστοῦ ἐντὸς στεφάνου ἀπὸ τῆς βάσεως τοῦ ὁποίου ἐκφύονται

¹ Δεπτομερῇ περιγραφὴν μετὰ σχεδίων πάντων τῶν μελῶν τοῦ ναοῦ θέλω δημοσιεύσει προσεχῶς ἐν τῇ Ἀρχαιολ. Δελτίῳ τοῦ Ὑπουργείου τῆς Παιδείας.



Εἰκ. 3.—Ὁψις τοῦ ἐσωτερικοῦ τῆς βασιλικῆς Ὑψηλομετώπου.



Εἰκ. 2.—Ὁψις τοῦ προπύλου τῆς βασιλικῆς Ὑψηλομετώπου.

ἐλικοειδεῖς πλόκαμοι καταλήγοντες πλαγίως εἰς φύλλα κισσοῦ ὑπεράνω τῶν ὁποίων ἔστανται σταυροὶ — θέμα λίαν ἀγαπητὸν κατὰ τὸν 5ον καὶ τὸν 6ον αἰῶνα¹. Τὰ θωράκια τοῦ τέμπλου συνενεῶνται πρὸς πεσσοὺς μὴ φέροντας ἄνωθεν κιονίσκους, ὡς συνειθίζετο κατὰ τοὺς ἔξ πρώτους αἰῶνας. Καὶ ἐκ τῶν λοιπῶν δὲ μερῶν τοῦ ναοῦ ἱκανὰ διετηρήθησαν λείψανα ὡς π.χ. διλόβων παραθύρων, κιλιδάντων, κοσμητῶν κλπ.

Τὸ δάπεδον τοῦ ναοῦ ἐκαλύπτετο κατ' ἀρχὰς διὰ μωσαϊκῶν, ἀργότερον ὁμοῦς φθαρέντων φαίνεται τῶν ψηφιδωτῶν, ἐστρώθη δὲ ναὸς διὰ παχειῶν πλακῶν τεθεισῶν ἐπὶ τῶν μωσαϊκῶν δι' ἀφρόνου ἀσβεστοκονιάματος. Τμήμα τοῦ παλαιοῦ ψηφιδωτοῦ ἀπεκαλύφθη ὑπὸ τὰς πλάκας τοῦ ἱεροῦ ὑπὸ τοῦ δημοδιδασκάλου Ὑψηλομετώπου κ. Γ. Χαδιαρίδου. Εἰκονίζονται δ' ἐπ' αὐτοῦ γεωμετρικὰ σχήματα (σύνθετος μαίανδρος, ἀστράγαλοι κλπ.) σχηματίζοντα τὰ πλαίσια τετραγώνων καὶ ὀρθογωνίων χώρων ἐντὸς τῶν ὁποίων παρίστανται ζῷα (πρόβατα), πτηνὰ (παχῶνια, νήσσαι, ἰνδικαὶ ὄρνιθες) καὶ ἰχθύες, ἧτοι θέματα συμβολικὰ λίαν ἀγαπητὰ εἰς τοὺς παλαιοχριστιανικοὺς χρόνους. Ἐν μιᾷ τῶν ταινιῶν τοῦ πλαισίου ἀναγινώσκεται ἡ ἐπιγραφή:

1. Ὑπὲρ τῆς ψυχῆς Παπικίου πρεσβυτέρου.

Ἐν τινὶ δὲ ὀρθογωνίῳ εὑρηται ἡ κάτωθι ἐπιγραφή:

2. Ὑπὲρ εὐχῆς | Ἀνατολίου | καὶ τῆς συμβίου | αὐτοῦ Τρουφένης | καὶ παντὸς
τοῦ οἴκου αὐτοῦ | ἐψήφωσεν τὸ θυσιαστή | ριον' | $\nu' d' \text{ } \Sigma H \Sigma'$.

Ἡ ἐν τέλει τῆς ἐπιγραφῆς χρονολογία Ἰν' d' $\Sigma H \Sigma'$ δὲν δύναται νὰ ἐξακριβωθῇ ἀπὸ τίνος χρονολογικῆς ἀφετηρίας ὑπολογίζεται. Πάντως ἀπὸ κρίσεως κόσμου δὲν δύναται νὰ λογίζεται διότι αἱ τοιαῦται χρονολογίαι μόνον ἀπὸ τοῦ 8ου αἰ. καὶ ἔξῃς ἐμφανίζονται. Ὁ τε ναὸς καὶ τὰ μωσαϊκὰ χρονολογοῦνται, ἂν κρίνῃ τις ἐκ τῆς οὐχὶ λίαν λεπτῆς τέχνης των, ἀπὸ τοῦ τέλους τοῦ 6ου μ. Χ. αἰῶνος.

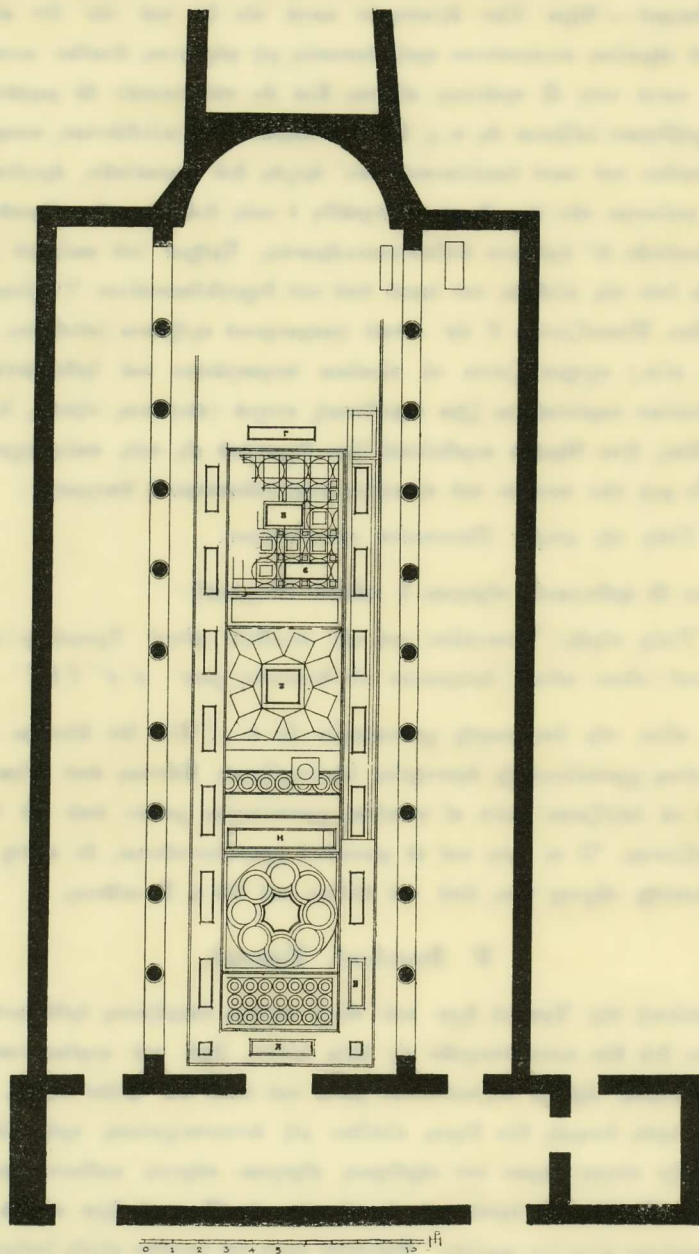
Β' Βασιλικὴ Ἑρεσοῦ.

Ἡ βασιλικὴ τῆς Ἑρεσοῦ ἔχει καὶ αὕτῃ σχῆμα ἐπιμήκους ὀρθογωνίου (εἶκ. 4) διαιρουμένου διὰ δύο κιονοστοιχιῶν εἰς τρία κλίτη. Πρὸ τοῦ κυρίως ναοῦ εὑρηται καὶ ἐνταῦθα εὐρὺς νάρθηξ συγκοινωνῶν μετὰ τοῦ ναοῦ διὰ τριῶν θυρῶν. Ὁ νάρθηξ οὗτος ἔφερε πρὸς δυσμὰς δύο θύρας εἰσόδου μὴ ἀντιστοιχούσας πρὸς τὰς ἐσωτερικὰς. Κατὰ τὴν νότιον ἄκρην τοῦ νάρθηκος εὑρηται πύργος κωδωνοστασίου ἢ κλιμακοστασίου. Ἡ ἄψις τοῦ ἱεροῦ τῆς βασιλικῆς τῆς Ἑρεσοῦ ἔχει σχῆμα τραπεζίου μετὰ τεθλασμένων πλαγίων σκελῶν.² Φαίνεται ὁμοῦς ὅτι ὀπισθεν αὐτῆς ὑπῆρχον ἀμέσως

¹ Laurent: Delphes chrétien. Bull. de Corresp. Hellénique 1899 σελ. 254.

² Συνδυασμὸν εὐθυγράμμου καὶ κυκλικῆς ἄψιδος παρουσιάζει καὶ ἑτέρα μικρὰ βασιλική, ἡ τῆς Ἀγ. Σοφίας, κειμένη 15' ἀνατ. τῆς Ἑρεσοῦ εἰς θέσιν Ἐξώκαστρο.

πρὸς τὸν ναὸν συνεχόμενα, ἕτερα παραρτήματα τοῦ ἐκκλησιαστικοῦ συγκροτήματος.



Εἰκ. 4.— Κάτοπις τῆς βασιλικῆς «Ἁγίου Ἀνδρέου» τῆς Ἐρεσοῦ.

Τῶν κιονοστοιχιῶν κατὰ χώραν διακρίνεται μόνον ὁ μαρμαρίνος στυλοδάτης ἐσχηματισμένος διὰ μαρμάρων εἰληγμένων ἐξ ἀρχαίων κτιρίων τῆς Ἐρεσοῦ. Τῶν

κιδόνων δὲν διετηρήθη κατὰ χώραν οὐδεμία βάσις, αἱ δ' ἐν τῷ σχεδίῳ (εἰκ. 4) ἐμφαινόμεναι εἶναι φανταστικά. Ὀλίγα μόνον ἰωνίζοντα μετ' ἐπιθήματος κιονόκρανα εὑρέθησαν καὶ ταῦτα τεθραυσμένα. Ἐκ δὲ τοῦ γλυπτοῦ διακόσμου τοῦ ναοῦ διετηρήθησαν δύο μαρμάρινα θωράκια ἀμφίγλυφα φέροντα τὸν ἐντὸς στεφάνου σταυρὸν μετὰ τῶν ἐλικοειδῶν πλοκάμων καὶ τῶν κατὰ τὰ ἄκρα αὐτῶν σταυρῶν, δι' ὧν ὑποδηλοῦται ἡ κατὰ τὸν ἵον ἢ τὸν βοὸν αἰῶνα κατασκευὴ τῆς βασιλικῆς ταύτης.

Σπουδαιότατα ἔργα τέχνης εἶναι τὰ καλύπτοντα τὸ δάπεδον τοῦ μέσου κλίτους ἐνεπίγραφα μωσαϊκά. Τούτων τινὰς ἐπιγραφὰς εἶχε δημοσιεύσει τὸ 1904 ἐν τῇ ἐφημερίδι Ν. Ἡμέρα τῆς Τεργέστης ὁ ἐξ Ἑρεσοῦ καθηγητῆς κ. Ἑμ. Δαβίδ. Δυστυχῶς ὅμως αἱ ἐπιγραφαὶ αὗται παρῆλθον ἀπαράτηρητοι, μὴ καταχωρισθεῖσαι εἰς τὴν σχετικὴν παρὰ Kaufmann (Handbuch der christl. Arch. 1922) βιβλιογραφίαν.

Τὰ μωσαϊκὰ ἐξετελέσθησαν καθ' ἐνιαῖον μὲν σχέδιον ἀλλ' ὑπὸ διαφόρων χορηγῶν, κληρικῶν καὶ λαϊκῶν, ἐκάστου ἀναλαβόντος τὴν δαπάνην ἐνὸς τμήματος, ὡς ἐμφαίνεται ἐκ τῶν ἐπιγραφῶν, αἵτινες συνοδεύουσι τὴν διακόσμησιν ἐκάστου διαμερίσματος, ὧν ἐκάστη ἀναφέρει καὶ διάφορον χορηγόν. Τὴν κεντρικὴν παράστασιν περιβάλλει πλατὺ πλαίσιον, ἐν εἶδει ζωφόρου, ἀπαρτιζομένης ἐναλλάξ ἐκ μικρῶν καὶ μεγάλων ὀρθογωνίων. Καὶ ἐντὸς μὲν τῶν μικρῶν ὀρθογωνίων εἰκονίζονται ἀλυσσοειδῆ πλέγματα, εἰς σχῆμα μαιάνδρου — πλὴν τῶν γωνιαίων, ἔνθα εὗρηται ἀνὰ ἓν πτηνάριον, — ἐντὸς δὲ τῶν μεγαλυτέρων ἀντωπὰ παγώνια σπεύδοντα ὅπως ραμφίσωσι ἄνθη μετὰ αὐτῶν εἰκονιζόμενα. (Πίν. II εἰκ. 3). Τὸ ἀκριδὲς σχέδιον ἡ ζωηρὰ κίνησις, οἱ ἀρμονικώτατοι χρωματισμοὶ καὶ ἡ λαμπρὰ τεχνικὴ ἐκτέλεσις τῶν παγώνιων τάσσουσι τὰ μωσαϊκὰ ταῦτα μετὰ τῶν ἀρίστων χριστιανικῶν μωσαϊκῶν, αἵτινα διετηρήθησαν μέχρι σήμερον.

Εἰς δύο ὀρθογώνια ἀντὶ παγωνίων ἐτέθησαν ἐπιγραφαί. Οὕτω εὐθὺς πρὸ τῆς μέσης (βασιλείου) θύρας τῆς ἀγούσης ἀπὸ τοῦ νάρθηκος εἰς τὸν ναὸν εὗρηται ἡ ἐπιγραφή:

1. Ἐπληρώθη τὸ ἔργον ἐπὶ τοῦ
δοσιωτάτου ἐπισκ[όπου] ἡμῶν
Ἰωάννου τοῦ καὶ κ[αρπ]οφορή
σαντος.

Διαστάσεις 2.50×0.88 . Ὑψος γραμμάτων 0.13.

Ἡ ἐπιγραφή αὕτη εἶναι σπουδαιότατη διότι ἐξ αὐτῆς προσδιορίζεται ἡ χρονολογία κατασκευῆς τῶν ψηφιδωτῶν καὶ ἄρα καὶ αὐτοῦ τοῦ ναοῦ. Πράγματι ὁ ἐν αὐτῇ μνημονεύμενος ἐπίσκοπος Ἰωάννης εἶναι ὁ γνωστὸς ἐπίσκοπος τῶν νήσων τοῦ ἀρχιεπελάγου, ὁ παρακαθήμενος εἰς τὴν Γ' ἐν Ἐφέσῳ οἰκουμενικῇ σύνοδον τοῦ 431

μ. Χ.¹ Πρὸς τοιαύτην ἄλλως τε χρονολογίαν συμφωνεῖ τελείως ἀφ' ἑνὸς μὲν ἡ ἀρχαῖζουσα μεγαλογράμματος litteratura πασῶν τῶν ἐπιγραφῶν καὶ τὰ ἀρχαῖζοντα ὀνόματα τῶν πλείστων χορηγῶν², ἀφ' ἑτέρου δὲ πλείστα διακοσμητικὰ θέματα τῆς ἀρχαίας κληρονομίας, ἅτινα εὗρισκονται ἐν τῇ μέσῳ χώρῳ.

Ἡ ἐπιγραφή περιλαμβάνει καὶ τὴν μετοχὴν κ[αρπ]οφορήσαντος. Τὸ ρῆμα καρποφορῶ ἀπαντῶν συχνάκις εἰς παλααιοχριστιανικὰς ἐπιγραφὰς³ σημαίνει προσφέρω δῶρα εἰς ναὸν ἢ κατασκευάζω τι ἰδίῳις ἀναλώμασι. Φαίνεται λοιπόν, ὅτι ὁ ἐπίσκοπος Ἰωάννης προσέφερε καὶ ὕλικήν ἢ ἄλλην συνδρομὴν πρὸς κατασκευὴν τοῦ μωσαϊκοῦ τῆς Ἐρεσοῦ⁴.

Ἡ δὲ δευτέρα ἐπιγραφή λέγει:

2. Ὑπὲρ εὐχῆς Τιμησίου κἀπαν
τος τοῦ οἴκου αὐτοῦ ἐποίησα
τὸ διάχωρον ἐκ τῶν τοῦ Θεοῦ.

Διαστάσεις 1,82 × 0,52 ὕψ. γραμμ. 0.12.

Ἡ νέα ἄθησαύριστος λέξις διάχωρον σημαίνει ἀναμφιδόλως διαμέρισμα, τμήμα. Ἡ αὐτὴ λέξις εὗρηται καὶ εἰς τὰς ὑπ' ἀρ. 4, 6 καὶ 7 ἐπιγραφάς.

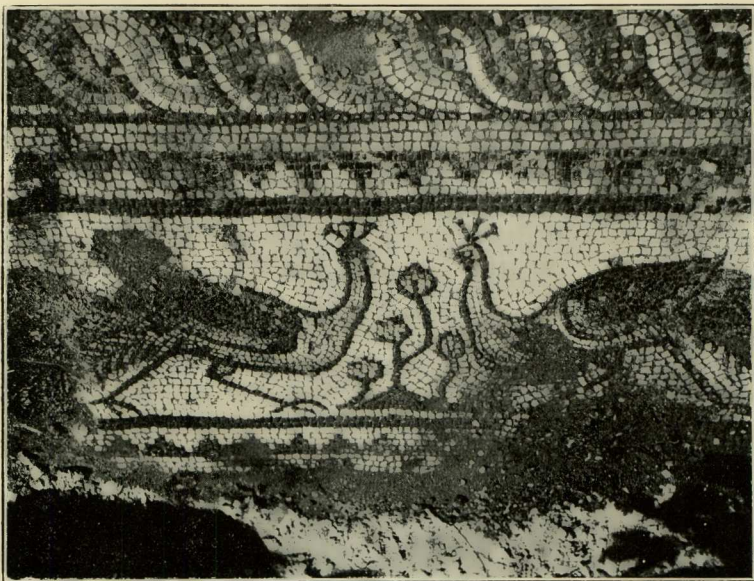
Τὸ ὑπὸ τοῦ περιγραφέντος πλαισίου περιβαλλόμενον μέγα ὀρθογώνιον τοῦ μέσου κλίτους διαιρεῖται διὰ ζωνῶν ἐγκαρσίων εἰς τρία μεγάλα τετράγωνα (εἰκ. 4) φέροντα διακόσμησιν ἐξ ἐφαπτομένων κύκλων τὸ μὲν, κυκλικῶς διατεταγμένων ὀρθογωνίων τὸ δεύτερον καὶ κυκλικῶς συμπλεκομένων κύκλων τὸ τρίτον. Ἐντὸς δὲ τῶν μικροτέρων κύκλων καὶ τῶν τετραγώνων εἰκονίζονται μικρὰ πτηνὰ — νῆσσαι καὶ πέρδικες — ἢ γεωμετρικὰ πολύπλακα κοσμήματα. Τέλος κατὰ τὰς γωνίας καὶ τινὰς ζώνας ἀπεικονίζονται ἀγγεῖα (κάνθαροι) ἀφ' ὧν ἐκφύονται ἐλικοειδεῖς πλόκαμοι ἀμπέλου. Ἐπὶ ἄλλων δὲ πάλιν ζωνῶν παρίστανται κλιματίδες μετὰ σταφυλῶν καὶ ἐφαπτόμενοι κύκλοι. Μεταξὺ τῶν παραστάσεων παρεμβάλλονται εἰς πάντα σχεδὸν τὰ τμήματα

¹ *Le Quien Oriens christianus* τόμ. 1 915 *Mansi Concil. collect.* 4 1122, 1211, 1215, 1270, 1363. Ὁ αὐτὸς ἐπίσκοπος Ἰωάννης ἀναφέρεται καὶ ἐν ἐπιγραφῇ Σύμης τοῦ Ε' μ. Χ. αἰῶνος Χαδιαρᾶς: Βυζ. Χρον. 19 (1912) σελ. 169.

² Ὅρα ἐπιγραφὰς ἀρ. 2 Τιμησίου, ἀρ. 3 Ἀστερία ἀρ. 4 Ἰσιδωρος ἀρ. 5 Τιμαγόρας.

³ *Grégoire: Recueil* I 2 καὶ 39, πβλ. καὶ ἐπιγρ. Σύμης Χαδιαρᾶς Βυζ. Χρον. 19 (1912) σελ. 153.

⁴ Ἐκ τῆς ἀνωτέρω ἐπιγραφῆς ἀποδεικνύεται ἐσφαλμένη καὶ ἡ εἰς τὸν περιγραφόμενον ναὸν ἀποδιδόμενη προσωπιδα Ἀγ. Ἀνδρέου τοῦ Κρητός, ὅστις κατὰ παραδόξιν φέρεται τελευτήσας ἐν Ἐρεσῷ, ἔνθα προσωπίσθη ἐπιστρέφων ἐκ Κωνσταντινουπόλεως εἰς Κρήτην. Ὁ ποιητὴς τοῦ Μ. Κανόνος Ἀγ. Ἀνδρέας ὁ Κρῆς ἔζησε περὶ τὸ 700 μ. Χ., (*Krumbacher: Gesch. Byz. Litt.* 673) ὥστε εἶναι πολὺ μεταγενέστερος τῆς κτίσεως τοῦ ἀρχικοῦ ναοῦ, οὗτινος ἀγνοοῦμεν εἰσέτι τὸν πάτριονα.



Εἰκ. 5.—Τμήμα τοῦ ψηφιδωτοῦ δαπέδου τῆς βασιλικῆς «Ἁγίου Ἀνδρέου» τῆς Ἐρεσοῦ.



Εἰκ. 6.—Ψηφιδωτὴ ἐπιγραφή τοῦ δαπέδου τῆς βασιλικῆς «Ἁγίου Ἀνδρέου» τῆς Ἐρεσοῦ.

αί ἀναφέρουσαι τοὺς χορηγοὺς ἐπιγραφαί. Μία ἐξ αὐτῶν ὑπ' ἐμοῦ πέρυσιν ἀποκαλυφθεῖσα (Πίν. II εἰκ. 6). λέγει:

3. Ἀστερία ὑπὲρ
σωτηρίας ἑμαν-
τῆς καὶ παντὸς
τοῦ οἴκου μου ἐκ τῶ[ν]
τοῦ ΘΥ παρέ[σχ]ον.

Ἄλλαι δύο ἐπιγραφαί εὐρισκόμεναι περὶ τὸ μέσον τοῦ κλίτους, διαστάσεων ἢ μὲν 3.42×0.50 , ἢ δὲ 1.20×1.20 λέγουσιν:

4. Εὐξάμενος Ἰσίδωρος
ἐνρήφωσα διάχωρον ἔν.
καὶ
5. Τιμαγόρας
πρεσβύτε-
ρος καὶ οἰκο-
νόμος ἐποί-
ησα ἀπὸ καρ-
ποφοριῶν.

Πλὴν δὲ τῶν ἀνωτέρω ἀρτίως διατηρουμένων μωσαϊκῶν ἐπιγραφῶν ὑπάρχουσι καὶ δύο ἄλλαι λίαν ἐφθαρμέναι ἔχουσαι οὕτω:

6. I ΔΙΑΚ[ονος εὐ]ΞΑ
ΜΕΝ(ος Κ]ΑΓΑΝ[τος το]ΥΟΙ-
ΚΟΥ (μου ἐπ)ΟΙΗΣΑ Τ(ὸ διάχ)ΩΡΟΝ
Διαστάσεις 2.54×0.50 ὕψ. γραμ. 0.13.

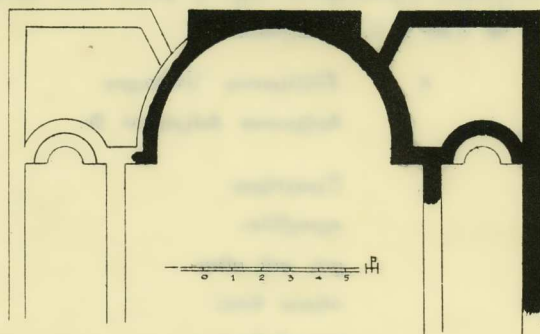
7. Ε Γ[ρε] Σ
ΒΥ[τερος] ἐ]ΠΥΗ
ΣΑΤΟΔΙΑ[χω] ΡΟΝ.

Διαστάσεις 1.50×1.20 . Ὑψ. γραμ. 0.16.

Τὸ ψηφιδωτὸν δάπεδον τῆς Ἑρεσοῦ εἶναι προφανῶς μίμησις ταπήτων καὶ ὑφασμάτων Συροαίγυπτιακῆς τεχνοτροπίας. Καὶ τὴν μὲν Συριακὴν ἐπίδρασιν ὑποδηλοῦσι τὰ ἐλικοειδῆ φυλλώματα (κλιματίδες τῶν ζωνῶν) καὶ οἱ «συριακοὶ» τροχοὶ· τὴν δὲ αἰγυπτιακὴν (ἀλεξανδρινὴν) οἱ κατὰ τὰς γωνίας κάνθαροι, ἢ εἰς τετράγωνα διαίρεσις τοῦ χώρου καὶ ἡ κατὰ μίμησιν τῆς φύσεως ἀπεικόνισις τῶν πτηνῶν.

Γενικῶς δύναται τις νὰ εἴπῃ ὅτι τὸσον ἡ ἀρχιτεκτονικὴ διάταξις ὅσον καὶ ἡ μωσαϊκὴ διακόσμησις τῶν λεσδιακῶν ναῶν μεγάλην παρουσιάζει συγγένειαν πρὸς τὴν διάταξιν καὶ τὴν διακόσμησιν τῶν βασιλικῶν τῆς Συρίας καὶ τῆς Παλαιστίνης. Λόγῳ δὲ τῆς χρονολογίας κατασκευῆς των (1ον ἡμῖς τοῦ 5ου αἰῶνος) τὰ μωσαϊκὰ τῆς Ἐρεσοῦ εἶναι ἐκ τῶν ἀρχαιοτέρων διατηρηθέντων χριστιανικῶν ψηφιδωτῶν.

Πλὴν τῆς περιγραφείσης ἐξηκριθῶσα τὴν ὑπαρξιν ἐν Ἐρεσῶ καὶ δευτέρας μεγάλης βασιλικῆς κειμένης δυτικώτερον ἐν θέσει Ἀφεντέλλη, ἔνθα λείψανα ἀρχαίων



Εἰκ. 7. — Κάτοψις τοῦ ἱεροῦ τῆς βασιλικῆς «Ἀφεντέλλη» ἐν Ἐρεσῶ.

τοιχῶν ἦσαν πάλαι γνωστὰ ἀποδιδόμενα ὑπὸ τῶν ἐγχωρίων εἰς τὸ «Σχολεῖον τοῦ Θεοφράστου». Διὰ μικρᾶς ἀνασκαφῆς, ἣν ἐνήργησα, καθώρισα τὸ σχέδιον τοῦ ἱεροῦ, ὅπερ παρουσιάζει πολύπλοκον διαμόρφωσιν (εἰκ. 7). Ἐξηκριθῶσα δ' ἐπίσης καὶ τὴν εἰς βάθος 1.50 μ. ὑπαρξιν μωσαϊκοῦ δαπέδου, οὗτινος τὴν ἀποκάλυψιν θέλω ἐπιχειρήσει κατὰ τὸ προσεχὲς θέρος.

ΚΑΤΑΘΕΣΙΣ ΣΥΓΓΡΑΜΜΑΤΩΝ

Ὁ Γενικὸς Γραμματεὺς καταθέτει τὰ ἐξῆς ἀποσταλέντα πρὸς τὴν Ἀκαδημίαν συγγράμματα :

1. Σταθμοί, ὑπὸ Ἀπ. Μαμμέλη Ἀθῆναι 1928
2. Ἀπ' τὰ σκότη στὸ φῶς » » » » 1924
3. Θαλασσινὰ » » » » 1925.
4. Μακεδονία, μελέτη στρατιωτικῆ-ἱστορικῆ ὑπὸ Σεργίου Α. Γιαλίστρα. 1928.
5. Βιολογίασις τῆς κύστεως ὑπὸ Σ. Ἀγγελίδου Ἀθῆναι 1928.
6. The Date of Easter τοῦ κ. D. Fotheringham. Ὑπὸ τῆς Δανικῆς Βασιλικῆς Ἐταιρείας.

7. Critical studies in the Rubaiyat of Umar-i-Khayyam Historisk-Filologiske Meddelelser. Τόμος XIV Τεύχος 1^{ov}.
8. Der magische Papyrus Harris Historisk-Filologiske Meddelelser Τόμος XIV Τεύχος 2^{ov}.
9. Erster vorläufiger Bericht über die dänisch-griechischen Ausgrabungen von Kalydon. Historisk-Filologiske Meddel. Τόμος XIV Τεύχος 3^{ov}.
10. Dominansareal artstaethed og formationsdominanter Biologiske Meddelelser Τόμος VII Τεύχος 1^{ov}.
11. Den Hojere atmosfaeres sammen. Saetning Tryk temperatur og elektriske ledningsevne J. Belysning af radiobolgenes udbredelsesforhold Mathematisk-fysiske Meddelelser Τόμος VIII Τεύχος 4^{ov}.
12. Some remarks on generalisations of almost periodic functions Mathematisk-fysiske Meddelelser Τόμος VIII Τεύχος 5^{ov}.

Ὁ κ. Ἀνδρεάδης παρουσιάζει σύγγραμμα ὑπὸ τὸν τίτλον: La question agraire en Roumanie.

ΕΚΛΟΓΗ

Ἐκλέγεται πρόεδρος μέλος τῆς Γ' Τάξεως διὰ τὸν κλάδον τῆς Θεολογίας ὁ κ. Ζήκος Ρώσης.

ΑΝΑΚΗΡΥΞΙΣ ΥΠΟΨΗΦΙΩΝ

Ἀνακηρύσσονται ὑποψήφιοι: Διὰ τὴν τακτικὴν ἔδραν τῶν Πολεμικῶν Ἐπιστημῶν οἱ κ. κ. Σολιώτης, Κοντογιάννης, Θεοφανίδης, ὑπεβαλόντες ὑποψηφιότητα, καὶ ὁ κ. Ἀλέξ. Μαζαράκης προταθεὶς ὑπὸ τοῦ κ. Ρεμούδου.

Διὰ τὴν πρόεδρον τῆς Ἐφηρμοσμένης Χημείας ὁ κ. Π. Ζαλοκώστας.

Δι' ἔδραν Φιλοσοφικῶν Ἐπιστημῶν ὁ κ. Ν. Ἐξαρχόπουλος προταθεὶς ὑπὸ τοῦ κ. Βορέα καὶ ὁ κ. Ἀρ. Κουρτίδης προταθεὶς ὑπὸ κ. Καμπούρογλου.

Διὰ πρόεδρον Βυζ. Μουσικῆς ὁ κ. Ψάχος προταθεὶς ὑπὸ τοῦ κ. Σωτηρίου.

Δι' ἔδρας Ἀντεπιστελλόντων μελῶν: 1) διὰ τὸν κλάδον τῆς Ἀρχαιολογίας ὁ κ. Ξανθοδίδης προταθεὶς ὑπὸ τοῦ κ. Οἰκονόμου. 2) διὰ τὸν κλάδον τῆς Ἱστορίας ὁ κ. Σιδερίδης προταθεὶς ὑπὸ τοῦ κ. Ἀμάντου καὶ ὁ κ. Μυσταλίδης προταθεὶς ὑπὸ τοῦ κ. Καμπούρογλου. 3) διὰ τὸν κλάδον τῶν Εἰκαστικῶν Τεχνῶν ὁ κ. Γαλάνης προταθεὶς ὑπὸ τοῦ κ. Ὀρλάνδου καὶ ὁ κ. Γιαλινᾶς προταθεὶς ὑπὸ τοῦ κ. Αἰγινήτου.