

«βουλυτός». Τέλος αναφέρει ἀνώμαλά τινα κυπριακά ὀνόματα π.χ. ὁ ζάχαρις, τὰ ζαχάριτα, ὅπερ γενόμενον καὶ ἐξ «ὀνομαστικῆς» τὸ σάχαρι (κατὰ τὰ μέλιτα) εὐρίσκεται παρὰ τῷ Μυρεφῶ Ἡ ὅλη διατριβὴ θὰ δημοσιευθῇ εἰς τὴν «Ἀθηνᾶν».

ΦΙΛΟΛΟΓΙΑ: Τίνες οἱ Αἰκίνιοι οἱ ἀγρίως κολάζοντες, ὑπὸ κ. Ι. Καλιτσουνάκι.

ΜΟΥΣΟΥΛΜΑΝΙΚΗ ΤΕΧΝΗ. — Ἡ ἀρχιτεκτονικὴ τοῦ τζαμίου Ὀσμὰν Σάχ τῶν Τρικκάλων, ὑπὸ κ. Ἀναστ. Κ. Ὁρλάνδου.

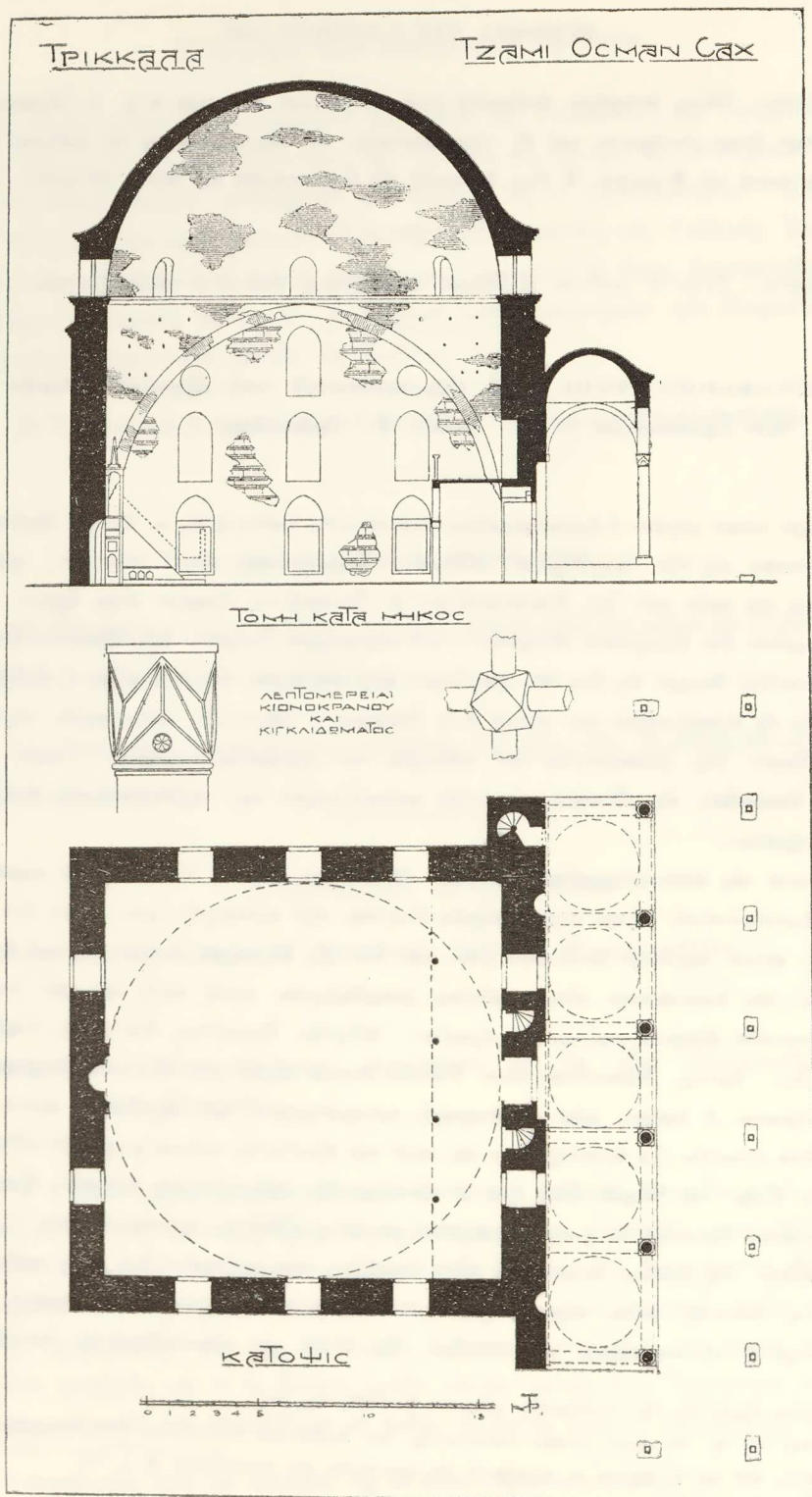
Πρὸ τινων μηνῶν ὁ διακεκριμένος ἰσλαμολόγος καθηγητῆς κ. Franz Babinger ἀνεκοίνωσεν εἰς τὴν Ἀκαδημίαν Ἀθηνῶν ἐνδιαφέρουσιν αὐτοῦ μελέτην¹, καθ' ἣν τὸ παρὰ τὸν ναὸν τοῦ Ἀγ. Κωνσταντίνου ἐν Τρικκάλαις τζαμίον εἶναι ἔργον — καὶ δὴ τὸ μόνον ἐπὶ ἐλληνικοῦ ἐδάφους — τοῦ περιφήμου Τούρκου ἀρχιτέκτονος Σινάν², ὃν ὁ Gurlitt θεωρεῖ ὡς ἓνα τῶν μεγίστων ἀρχιτεκτόνων, οὓς ἀνέδειξεν ἡ ἀνθρωπότης. Ἐν τῇ ἀνακοινώσει του ταύτῃ ὁ κ. Babinger ἡσχολήθη λεπτομερῶς περὶ τὴν ἐξακρίδωσιν τῆς γενεαλογίας τοῦ κτίτορος τοῦ εἰρημένου τζαμίου Ὀσμὰν Σάχ Μπέη, ἐπαφθεὶς εἰς εἰδικωτέρους «τὴν καταμέτρησιν καὶ τεχνοῖστορικὴν ἀνάλυσιν τοῦ μνημείου».

Κατὰ τὰς ἐπανειλημμένας ἀπὸ ἐτῶν ἐπισκέψεις μου εἰς Τρίκκαλα τὸ παρὰ τὸν Ἀγ. Κωνσταντῖνον τζαμί εἶχε ζωηρῶς ἐλκύσει τὴν προσοχὴν μου τόσοσιν διὰ τὴν ἀρίστην αὐτοῦ τεχνικὴν ἐκτέλεσιν ὅσον καὶ διὰ τὰς ἐπιτυχεῖς ἀναλογίας καὶ διὰ τὸ μέγεθος τῶν διαστάσεων αὐτοῦ, αἵτινες ὑπερβαίνουνσιν κατὰ πολὺ τὰς τῶν λοιπῶν ἐπὶ ἐλληνικοῦ ἐδάφους σφισσομένων τζαμιῶν: Ἀθηνῶν, Ναυπλίου, Χαλκίδος, Λαρίσης, Πρεβέζης, Ἀρτης, Ἰωαννίνων κλπ. Τούτου ἕνεκα εἶχον καὶ ἄλλοτε ἐπιχειρήσει, συνεπλήρωσα δ' ἐφέτος μίαν λεπτομερῆ καταμέτρησιν καὶ σχεδιάσιν αὐτοῦ, ἣν παραθέτω ἐνταῦθα, ἵνα ὀλοκληρώσω τὰς περὶ τοῦ ἀξιολόγου τούτου μνημείου εἰδήσεις.

Τὸ τζαμί τοῦ Ὀσμὰν Σάχ ἔχει ἐν κατόφει τὴν ἀπλουστάτην διάταξιν τζαμιῶν. Ἀποτελεῖται δηλονότι ἐκ μιᾶς τετραγώνου μεγάλης αἰθούσης προσευχῆς (εἰκ. 1), πρὸ τῆς εἰσόδου τῆς ὁποίας ἐκτείνεται στοά, «ρεβάκ», προοριζομένη διὰ τοὺς καθυστερήσαντας πιστοὺς, ἀλλὰ κυρίως χάριν διακοσμητικῶν λόγων προστιθεμένη, ἵνα χαρακτηρίσῃ πλουσιώτερον τὴν εἰσόδον. Ὡς δ' ἐκ τῆς παρατιθεμένης κατόψεως

¹ Ὁρα *Πρακτικά τῆς Ἀκαδημίας Ἀθηνῶν*, 4, 1929, σελ. 15.

² Περί τῆς ἐξ Ἑλλήνων γονέων καταγωγῆς τοῦ Σινάν, ὅρα BABINGER. *Encyklopädie des Islam*, 4, σ. 460 καὶ N. BEHN ἐν *Zeitschrift für Geschichte der Architektur*, 8, σ. 163.



Είχ. 1. — Κάτοψις, τομή και λεπτομέρειαι τοῦ τζαμίου τῶν Τρικκάλων.

γίνεται ὁδηλον ἡ στοά — καταστραφεῖσα δυστυχῶς ἐξ ὁλοκλήρου — παρεξτείνεται ἐκατέρωθεν τῆς αἰθούσης, ἵνα καλύψῃ καὶ τὴν βάσιν τοῦ παρὰ τὴν ΝΔ γωνίαν ὑψομένου μιναρῆ (εἰκ. 2). Κατ' ἴσον δέ, χάριν συμμετρίας, μῆκος προεξετείνεται ἡ στοά καὶ πρὸς βορρᾶν, ἔχουσα ὡς βάθος τὸν προεκτεταμένον ἀντιστοιχῶς δυτικὸν τοῖχον τῆς αἰθούσης. (Εἰκ. 3).

Ἐφέρετο δ' ἡ στοά ἐπὶ 6 μαρμαρίνων κίονων, ὧν σήμερον ἴστανται κατὰ χώραν μόνον δύο διατηροῦντες καὶ τὰ μετὰ ρομβοειδῶν σχημάτων καὶ ροδάκων διακεκοσμημένα κιονόκρανά των, (εἰκ. 1) ἐφ' ὧν ζωνηρὰ ἀκόμη σφύζονται τὰ ἔχνη ἐρυθροῦ χρώματος καὶ ἐπιχρυσώσεως. Οἱ μετὰ μονολίθων κορμῶν κίονες ὑπεδάσταζον τῇ βοηθείᾳ ἐλαφρῶς τεθλασμένων τόξων πέντε ἐν ὅλῃ χθαμαλοῦς σφαιρικοῦς θόλους, ἐξ ἐκείνων, οἷς οἱ βυζαντινοὶ ὠνόμαζον «φουρνικά». Τῶν θόλων τούτων διασώζονται σαρφέστατα ἐπὶ τῶν τοίχων τὰ ἔχνη, διατηροῦνται δὲ καὶ τμήματα διαφυγόντα τὴν πτώσιν, ὥστε καὶ τὸ σχῆμα καὶ αἱ διαστάσεις των νὰ ἐξάγωνται ἀσφαλῶς. Κάτωθεν τῶν θόλων εὐρίσκονται ἐπὶ τῶν τοίχων μικραὶ κόγχαι ἐπέχουσαι θέσιν ἱερῶν διὰ τοὺς ἐν τῇ στοᾷ ἱσταμένους, ὡς καὶ εἰς ἄλλα τζαμιά παρατηρεῖται.

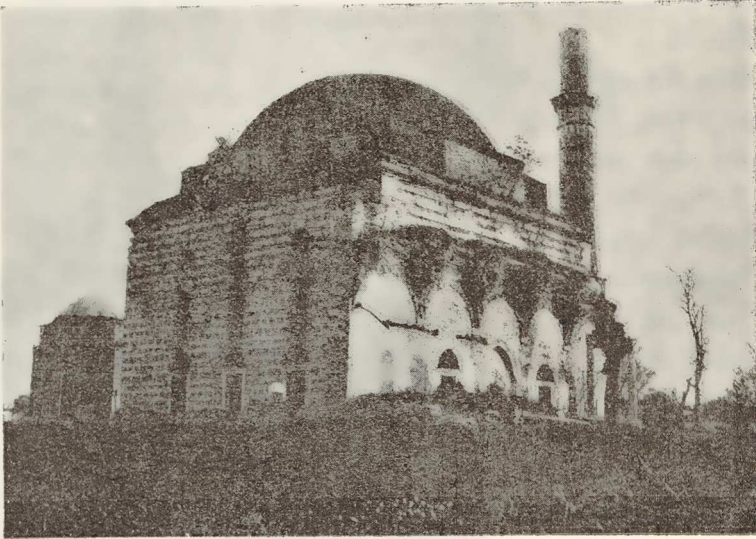
Ἡ στοά εἶχε τὸ δάπεδον αὐτῆς κατὰ 0.80 ὑψηλότερον τοῦ ἐδάφους κατέλειπε δὲ μόνον κατὰ τὸ μέσον μετακίονιον δίοδον, δι' ἧς ἐγίνετο ἡ εἰς τὴν αἶθουσαν προσπέλασις. Ταύτης ἡ μία καὶ μόνη θύρα φέρει τόξον χαμηλωμένον μὲ θολίτας πελεκομόρφους μαρμαρίνους, χρώματος ἐναλλάξ πρασίνου καὶ λευκοῦ, περιδαλλόμενον καὶ δι' ὑψηλοτέρου ἀψιδώματος φερομένου ἐπὶ σταλακτιτοφόρων κιλλιδάντων.

Μεγαλειώδης εἶναι ἡ ἐντύπωσις, ἣν ἀποκομίζει τις εἰσερχόμενος εἰς τὴν μεγάλην αἶθουσαν. Πελώριος ἡμισφαιρικός θόλος διαμέτρου 18 ὁλων μέτρων αἰωρεῖται



Εἰκ. 2.—Ἀποφῆς τοῦ τζαμίου ἀπὸ ΝΔ.

εις ὕψος 22.50 (κλείς) ὑπεράνω τῆς τετραγώνου αἰθούσης στηριζόμενος ἐπὶ τεσσάρων λιθοπλινθοκτίστων ἀψίδων καὶ τεσσάρων μεταξύ αὐτῶν πλινθοκτίστων σφαιρικών τριγώνων (λοφίων). Ἄξιον δὲ σημειώσεως εἶναι ὅτι ὁ θόλος οὗτος κατεσκευάσθη ἐξ ὀλοκλήρου διὰ πλίνθων κατὰ συγκεντρικοὺς δακτυλίους τεθειμένων, ἥτοι ἄνευ νευρώσεων ἢ διπλῶν τοιχωμάτων καὶ δὴ καὶ ἄνευ ξυλοτύπων, κατὰ τὸ βυζαντινὸν



Εἰκ. 3.—Ἀπομνημονεύμα τοῦ τζαμίου ἀπὸ ΒΑ.

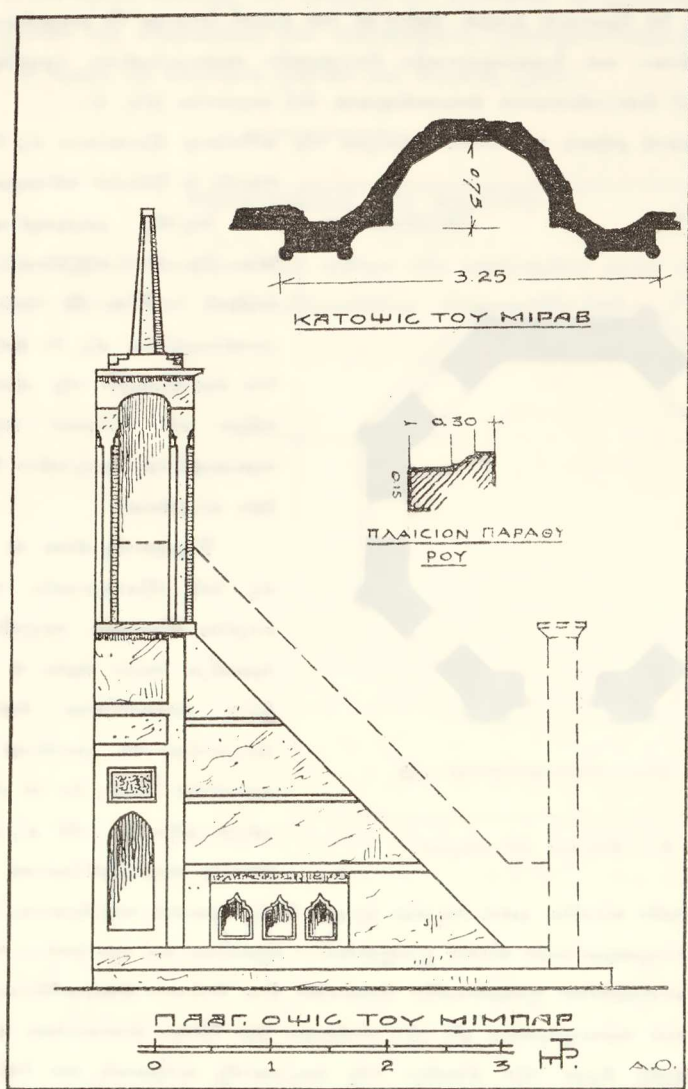
δηλονότι θολοδομικὸν σύστημα. Ἐνδιαφέρουσα ἐπίσης εἶναι καὶ ἡ ἐντὸς τῶν λοφίων ἐντοίχισις ἡχητικῶν ἀγγείων ὡς καὶ παρὰ βυζαντινοῖς ἐγένετο.

Ὁ τροῦλλος ἐσωτερικῶς μὲν ἀναπηδᾷ ἀπὸ βεργωτῆς ζώνης, σημειούσης τὰς γεννήσεις του, ἐξωτερικῶς δὲ μορφοῦται εἰς ὀκτάγωνον τύμπανον διατρυπώμενον ὑπὸ ἐνὸς ἐφ' ἐκάστης πλευρᾶς παραθύρου μετὰ διατρήτου διαφράγματος. Εἰς τὰς τέσσαρας δὲ λοξῶς τετμημένας πλευρὰς τοῦ τυμπάνου ἐτέθησαν ἐξωτερικῶς ἀνὰ δύο τοξωταὶ ἀντηρίδες (εἰκ. 3), ἅς καὶ εἰς ἄλλα τζαμιά τῆς Ἑλλάδος εὐρίσκομεν ἐν τῇ αὐτῇ θέσει¹. Ἀνάλογον πρὸς τὴν μεγάλην ὄθησιν, ἣν ἀσκαεῖ ὁ θόλος, κατεσκευάσθη καὶ τὸ πάχος τῶν τοίχων τῆς αἰθούσης, ὅπερ κάτω μὲν εἶναι 1.65 ἄνω δὲ 1.35, λόγῳ μιᾶς ἐσοχῆς, ἥτις μετὰ τῆς ὀκταγώνου διατάξεως τοῦ τυμπάνου συμβάλλει εἰς τὴν ὀμαλὴν καὶ ἀναπαυτικὴν μετάδασιν ἀπὸ τῆς κυδίκης βάσεως τοῦ κτηρίου εἰς τὸν ἡμισφαιρικὸν τροῦλλον, ὅστις τὸ καλύπτει.

Οἱ τοῖχοι τῆς αἰθούσης φέρουσι τρεῖς σειρὰς παραθύρων, πλὴν τοῦ δυτικοῦ, ὅστις φέρει μόνον μίαν, τὴν κατωτάτην, ἥς τὰ παράθυρα ἀνοίγουσιν ἐντὸς τῆς στοᾶς.

¹ Τζαμιά Ἰωαννίνων (ΣΥΓΓΟΠΟΥΛΟΣ, Ἡπειρωτ. Χρονικά, 1. σ. 297), Πρεβέζης, κλπ.

Τῆς κατωτάτης ταύτης σειρᾶς τὰ πλάθουρα εἶναι ὀρθογώνια, φέρουσι δ' ὑπεράνω ἀνοικτὸν ἀνακουφιστικὸν τόξον. Τὰ τετράγωνα ἀνοίγματα περιβάλλονται ὑπὸ μαρ-



Εἰκ. 4.—Ὁριζοντία τομή τοῦ μιναρ καὶ πλαγία ὄψις τοῦ μιναρ.

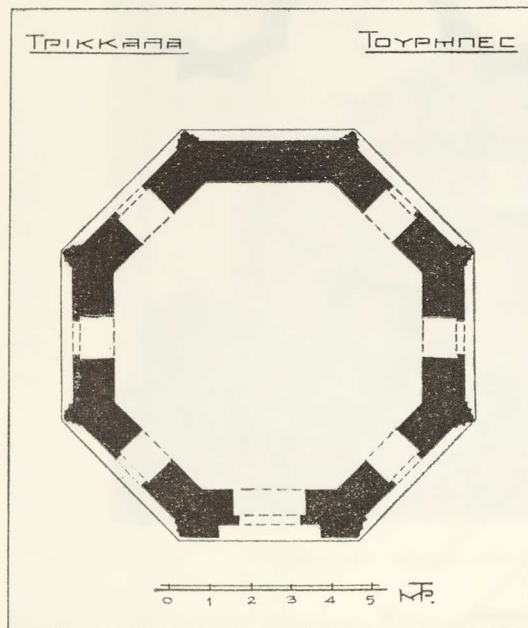
μπρίνου μετὰ λεσβίου κυματίου πλαισίου (εἰκ. 4) καὶ κλείονται διὰ σιδηρῶν κιγκλι-
δωμάτων, ὧν τὴν λεπτομέρειαν δεικνύει ἡ εἰκὼν 1.

Αἱ δὲ δύο ἀνώτεροι σειραὶ ἀποτελοῦνται ἡ μὲν δευτέρα ἐκ 3 ὀρθογωνίων τοξω-
τῶν πλάθουρων, ἡ δὲ ἀνωτάτη ἐξ ἑνὸς ὀρθογωνίου καὶ δύο κυκλικῶν φεγγιτῶν.

Ἐναντι δὲ τῆς εἰσόδου τῆς αἰθούσης εὐρίσκεται ἡ ὀκτάπλευρος κόγχη τοῦ

«μυράδ» πλαισιουμένη δι' ἐγχρώμου πλατέος καὶ ὑψηλοῦ περιθωρίου χάριν αὐξήσεως τῆς κλίμακος τῆς κόγχης, ἣτις ἐν ἀναλογίᾳ πρὸς τὰς ἐσωτερικὰς διαστάσεις τῆς αἰθούσης θὰ ἐφαίνετο μικρά. Δεξιᾷ δὲ τοῦ μυράδ ἴσταται τὸ μαρμαρίνον καὶ δι' ἀραδουργημάτων καὶ διακοσμητικῶν ἐπιγραφῶν πεποικιλμένον «μιμβάρ» ἦτοι ὁ ἄμβων, ἀφ' οὗ ἀνεγινώσκοντο ἀποσπάσματα τοῦ κορανίου (εἰκ. 4).

Τέλος κατὰ μῆκος τοῦ δυτικοῦ τοίχου τῆς αἰθούσης ἐξετείνεται εἰς ὕψος 3.00 μ.



Εἰκ. 5.— Κάτοιφς τοῦ τουρμπέ.

στενόν τι ξύλινον πάτωμα φερόμενον ἐπὶ ἰσχνῶν μαρμαρίνων κιόνων (εἰκ. 1), ὧν σφύζονται εἰσέτι δύο κορμοί. — Ἦτο δὲ τοῦτο εἰδὸς τι γυναικωνίτου, εἰς ὃν ἀνήρχοντο διὰ δύο ἐκατέρωθεν τῆς εἰσόδου ἐν τῇ πάχει τοῦ δυτικοῦ τοίχου κατεσκευασμένων «κοχλιῶν» ἦτοι ἐλικοειδῶν κλιμάκων.

Ἐξάαιρετον εἶναι τὸ ἐφαρμοσθὲν εἰς τοὺς ἐξωτερικοὺς τοίχους τοῦ κτιρίου σύστημα τοιχοδομίας, ὅπερ ὁμοιάζει πολὺ πρὸς τὸ βυζαντινόν· διότι ἀπαρτίζεται ἀπὸ στρώσεις ὀριζοντίας ἐκ μεγάλων κανονικῶν πρασίνων λίθων, ὧν τὸ μῆκος φθάνει μέχρι μήκους 1.50 μ., μεταξὺ τῶν ὁποίων παρεμβάλλονται τρεῖς σειραὶ

ζωηρῶς ἐρυθρῶν πλίνθων μετὰ παχέων ἄρμων ἐξ ἐρυθρωποῦ κονιάματος. Ἡ ἐναλλαγὴ δὲ τῶν συμπληρωματικῶν αὐτῶν χρωμάτων — πρασίνου καὶ ἐρυθροῦ — παράγει μίαν ἐξαιρετικῶς εὐχάριστον χρωματικὴν ἁρμονίαν, ἣτις ἐγένετο ἀναμφιδόλως ἐξ ὑπολογισμοῦ ὑπὸ τοῦ πεπειραμένου εἰς τὴν γλῶσσαν τῶν τόνων ἀνατολίτου ἀρχιτέκτονος.

Ὁ μιναρὲς ἔχων τὴν εἰσόδον τῆς κοχλιωτῆς κλίμακος τοῦ ὑπὸ τὴν στοᾶν εἶναι ἡμικατεστραμμένος καὶ δὲν παρουσιάζει τι τὸ ἰδιαιτέρον. Τουναντίον ἰδιαιτέρας προσοχῆς ἄξιος τυγχάνει ὁ ὀπισθεν τοῦ τζαμίου καὶ εἰς ἀπόστασιν 13.20 ἀπὸ τῆς ἀνατολικῆς αὐτοῦ πλευρᾶς ἐγειρόμενος κομφὸς «τουρμπές», ἦτοι ὁ τάφος τῆς οἰκογενείας τοῦ κτήτορος τοῦ τζαμίου. Οὗτος ἔχει ἐν κατόψει σχῆμα κανονικοῦ ὀκταγώνου (εἰκ. 5) μὲ τονισμένας διὰ βεργίων τὰς γωνίας καὶ πλαισιωτὴν ἐμφάνισιν τῶν κατακορύφων αὐτοῦ παρείων, ἐφ' ὧν, πλὴν δύο, ἀνοίγονται δύο ἐπάλληλοι σειραὶ παραθύρων κάτω τετραγώνων καὶ ἄνω τοξωτῶν. Ὡς δὲ τὸ τζαμί οὕτω

καὶ ὁ τουρμπές καλύπτεται δι' ἡμισφαιρικοῦ θόλου μολυβδοσκεπάστου. Ποία ἀκριβῶς εἶναι ἡ ἐσωτερικὴ διάταξις τοῦ τουρμπέ δὲν ἠδυνήθην νὰ ἐξακριβώσω, διότι ἦτο κατὰ τὸν χρόνον τῆς ἐπισκέψεώς μου κεκλεισμένος χρησιμοποιοῦμενος καὶ αὐτός, καθὼς καὶ τὸ τζαμί, ὡς ἀποθήκη χόρτων καὶ σταύλος ζώων!

ΑΝΑΚΟΙΝΩΣΙΣ ΜΗ ΜΕΛΟΥΣ

ΑΝΑΤΟΜΙΚΗ: *Περὶ τῶν καταφυτικῶν πεδίων τῶν μασητηρίων μυῶν τοῦ ἀνθρώπου καὶ τῶν ζώων, ὑπὸ κ. Γ. Ἀποστολάκη. Ἀνεκοινώθη ὑπὸ κ. Γ. Σκλαβούρου*

K. A. Ks