

l'auteur la clef pour l'interprétation de la contremarque. Il croit que la pose de la contremarque est motivée par le désir de donner une émission d'argent correspondante à celle du bronze, et qu'on a choisi la grappe de raisin comme contremarque en vue d'identifier les types du revers des deux émissions, le seul point par lequel elles différaient entr'elles. Il s'agit naturellement d'un cas particulier, parcequ'autrement les émissions monétaires ne coïncident pas d'habitude au point de vue des types. On a eu recours au même type de Dionysos imberbe peut-être, parcequ'on n'avait pas sous la main d'autre type monétaire pour l'émission de pièces d'argent, ou parcequ'on avait dans la caisse publique une quantité de pièces déjà frappées et toutes prêtes; mais il n'est pas exclu que d'autres raisons aussi aient motivé cette préférence.

Il n'est pas sans importance non plus que la contremarque soit posée sur le revers de la monnaie et il serait utile d'examiner la question en général, car la place de la contremarque sur l'avvers ou sur le revers des monnaies ne paraît pas, à première vue, indifférente: au contraire elle paraît correspondre à la place du type d'avvers ou de revers dont la contremarque est le dérivé.

ΧΡΙΣΤΙΑΝΙΚΗ ΤΕΧΝΗ.— Ἡ Χριστιανικὴ Κατακόμβη τῆς νήσου Μήλου,
ὑπὸ τοῦ κ. Γεωργίου Σωτηρίου*.

Εἰς τὴν θέσιν Κληῖμα τῆς νήσου Μήλου, ἔνθα διασφύζονται εἰσέτι ἐλάχιστα λείψανα τῆς ἀρχαίας τῆς νήσου πρωτεύουσας, ἧτις τοσοῦτον σημαντικὸν πρόσωπον διεδραμάτισε κατὰ τοὺς ἑλληνικοὺς καὶ ῥωμαϊκοὺς χρόνους, εὐρίσκειται — ἀνατολικῶς τοῦ τείχους τῆς πόλεως — ἡ γνωστὴ ἀπὸ τοῦ ἔτους 1843 χριστιανικὴ Κατακόμβη, ἣν περιέγραψε πρῶτος ὁ Ross καὶ μετ' αὐτὸν ὁ Bayet¹.

Ἡ χριστιανικὴ Κατακόμβη τῆς Μήλου εἶναι κατὰ τὴν μορφήν ὁμοία πρὸς τοὺς διασφύζομένους ἔτι πολλοὺς ὑπογεῖους ἐν εἴδει σπηλαίων τάφους, τοὺς λαξευμένους ἐπὶ τοῦ πωρώδους ἡφαιστειογενοῦς βράχου τῆς νήσου καὶ ἐκτεινομένους εἰς ὀλόκληρον τὴν ἐκτὸς τῶν τειχῶν τῆς ἀρχαίας Μήλου περιοχὴν (εἰκ. 1), εἰς τὸ ἀνατολικὸν

* Ἀνεκοινώθη κατὰ τὴν συνεδρίαν τῆς 15 Δεκεμβρίου 1927.

¹ *L. Ross*, *Reisen auf den griech. Inseln, des ägäischen Meeres*, τόμ. 3, Stuttgart-Tübingen, 1845, σ. 143-151, *C. Bayet*, *Bull. de corr. hellénique*, 2, 1878, σ. 347-359. Κατ' αὐτοὺς περιγράφουσι τὴν κατακόμβην τῆς Μήλου οἱ: *N. Müller*, ἐν *Real-Enc. für prot. Theol.- und kirche*, τόμ. 10 (1911) σ. 857 κ. ἑ. *Σ. Λάμπρος*, ἐν *Ἱστορίᾳ τῆς Ἑλλάδος*, Γ' (1892) σ. 232 καὶ 238 καὶ *I. Χατζηδάκις*, ἐν *Ἱστορίᾳ τῆς νήσου Μήλου*, Ἀθήναι, 1927, σ. 115 κ. ἑ. Τῆ 1905 ἐπεσκέφθη καὶ περιέγραψε δι' ὀλίγων τὴν Κατακόμβην καὶ ὁ *Γ. Λαμπάκης*, ἐν *Δελτίῳ τῆς Χριστ. Ἀρχ. Ἐταιρείας*, Ζ' (1907) σ. 29 κ. ἑ.

ἄκρον τῆς ὁποίας συνεπήχθη κατὰ τοὺς νεωτέρους χρόνους τὸ χωρίον *Τρουπητή*, κληθὲν οὕτως ἕνεκα τῶν ὀπῶν τῶν σπηλαίων, ἅτινα ἐχρησιμοποίησαν οἱ συμπήξαντες τὸ χωρίον ὡς ἀποθήκας, σταύλους κ.τ.τ. Ἐνωθεν μάλιστα πολλῶν τοιούτων σπηλαίων οἱ κάτοικοι τοῦ χωρίου τούτου ἔχουσι πολλάκις θεμελιώσει τὰς οἰκίας των.

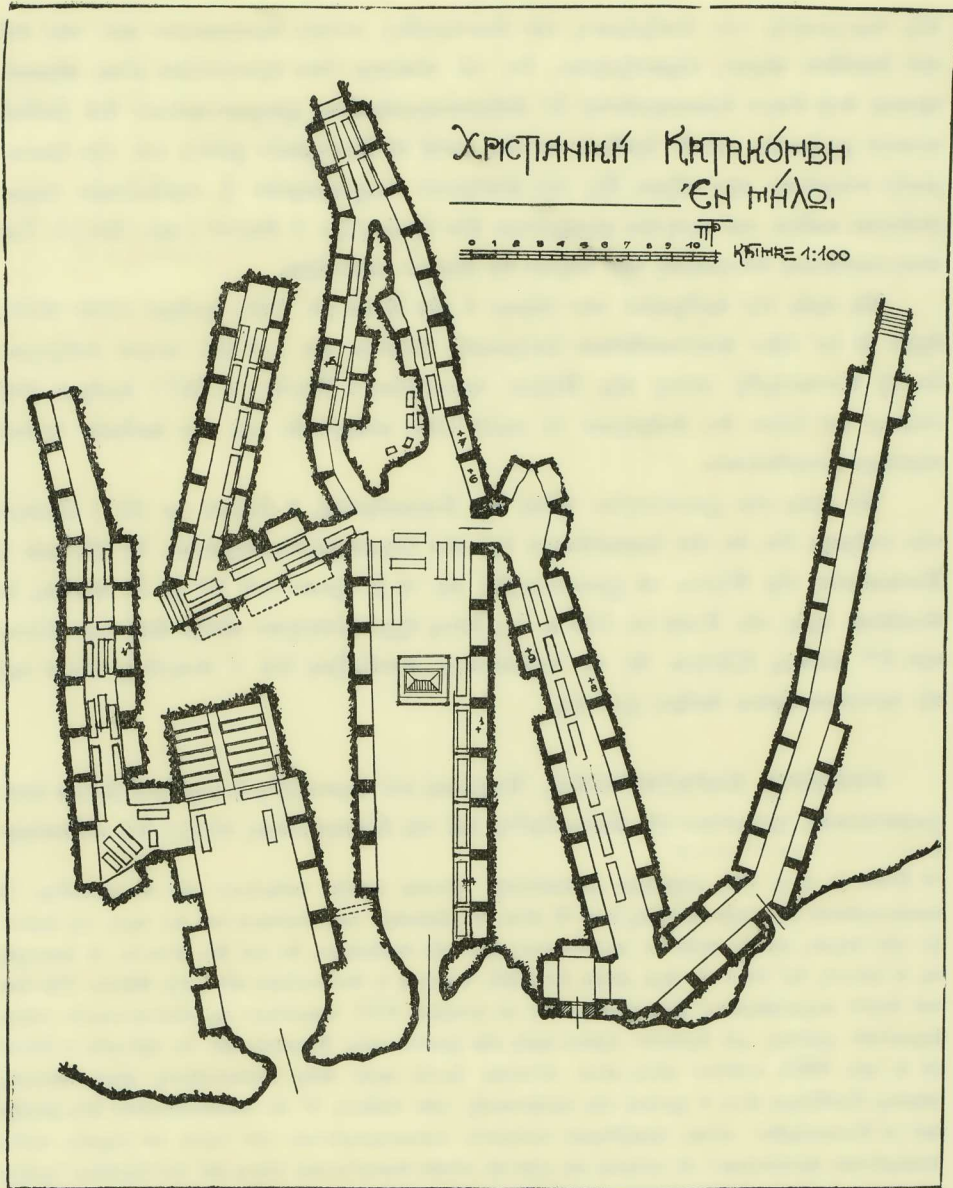
Ἡ χριστιανικὴ Κατακόμβη διακρίνεται ἐν τούτοις τῶν ἀνωτέρω τάφων, καθόσον ἐμφανίζεται ὡς *κοινωνικὸν νεκροταφεῖον ἢ Κοιμητήριον* τῶν ἀρχαίων τῆς νήσου χριστιανῶν, ἐν ἀντιθέσει πρὸς τοὺς παλαιότερους τάφους, οἵτινες κατὰ κανόνα σχεδὸν εἶναι οἰκογενειακαὶ νεκρικοὶ αἵθουσαι¹.

Ἐν τῇ σημερινῇ τῆς μορφῇ ἡ Κατακόμβη τῆς Μήλου εἶναι σύμπλεγμα ἐκ τριῶν Κατακομβῶν, ἧτοι μεγάλων ὑπογείων χαμηλῶν διαδρόμων μετὰ συνεχομένων πρὸς ἕκαστον διάδρομον ἐτέρων μικροτέρων καὶ ἐξ ἑνὸς νεκρικοῦ θαλάμου ἔχοντος τὸ σχῆμα τῶν *cubicula* τῶν Κατακομβῶν τῆς Ῥώμης. Καὶ αἱ τρεῖς Κατακόμβαι συγκοινωνοῦσιν ἤδη διὰ διόδων μεταξύ των. Εἰς τὰς ἐκατέρωθεν τῶν χαμηλῶν τούτων διαδρόμων πλευρὰς εὐρίσκονται λαξευμένοι τοξωτοὶ τάφοι ἢ ἀρκοσόλια· ἰδιάζον δὲ τῶν Κατακομβῶν τούτων εἶναι ὅτι ὑπάρχει — ὡς καὶ ἐν Κατακόμβαις τῆς Ἀπουλίας τῆς κάτω Ἰταλίας² — καὶ ἐπὶ τοῦ δαπέδου μέγα πλῆθος τάφων, ὁμοίως λαξευμένων καὶ καλυπτομένων δι' ἀκατεργάστων καὶ ἀνισομεγέθων κατὰ τὸ πλεῖστον πλακῶν (αἱ πλάκες αὗται εἶναι τραχίται φαιοὶ ἢ πώρινοι λίθοι, σπανιώτερον δὲ μαρμάρηται πλάκες εἰλημμένοι ἐξ ἀρχαίων μνημείων). Οὕτως ἡ Κατακόμβη αὕτη τῆς Μήλου μετὰ τοὺς ἐκτεταμένους καὶ συγκοινωνοῦντας μεταξύ των — πλήρεις δὲ τάφων — διαδρόμους τῆς, παρέχει εἰς τὸν ἐπισκεπτόμενον σήμερον αὐτὴν τὴν ὄψιν ἑνὸς ἐκτεταμένου ὑπογείου νεκροταφείου (βλ. σχέδ. εἰκ. 2)³.

¹ Οἱ τάφοι οὗτοι εἶναι οἰκογενειακοὶ νεκρικοὶ θάλαμοι ἑλληνικῶν καὶ Ῥωμαϊκῶν χρόνων, συγκείμενοι συνήθως ἐκ πυλῶνος, ἧτοι θύρας πρὸ τῆς ὁποίας εὐρίσκεται στοὰ καὶ εἰς τὰς ἐκατέρωθεν πλευρὰς αὐτῆς δύο τάφοι εἰς σχῆμα ἀρκοσολίων ἧτοι τοξωτῶν τάφων, καὶ ἐξ ἑνὸς ἢ δύο διαδρόμων μετὰ τεσσάρων ἢ περισσοτέρων ὁμοίως εἰς σχῆμα ἀρκοσολίων τάφων. Ἐπιγραφή παρὰ τὴν θύραν ἐνίοτε ἐντετοιχισμένη ἀνέγραφε τὸν κάτοχον τοῦ τάφου (βλ. τὰς ἐπὶ τῶν τάφων τούτων παρατηρήσεις τῶν: *Ross*, ἔ. ἀ. σελ. 9 κ. ἔ. 15 κ. ἔ. *Prokesch von Osten*, *Denkwürdigkeiten aus den Orient*, Stuttgart, 1836, τόμ. 2, σ. 204 κ. ἔ. πρβλ. καὶ *Expédition scient. de Morée*, III, Paris, 1838, σ. 326, Πίν. 28 κ. ἄλλ.). Ὅσα ἐκ τῶν σπηλαίων τούτων δὲν ἔχουσι ἀρκοσόλια εἶναι ἢ τόποι πρὸς φύλαξιν πλοιαρίων (τὰ εὐρισκόμενα εἰς τὴν παραλίαν τοῦ Κλήματος καὶ καλούμενα ὑπὸ τῶν ἐντοπίων *σύρματα*), τινὰ δὲ καὶ ἀρχαῖα ἄντρα (ἐκ τῶν εὐρισκομένων εἰς ὑψηλὰ μέρη, εἰς τινὰ τῶν ὁποίων διακρίνονται λαξεύματα δι' ἐναπόθεσιν ἀφιερωμάτων).

² Πρβλ. περιγραφὴν Müller, ἔ. ἀ. σελ. 858. Ἡ χρησιμοποίησις τοῦ δαπέδου διὰ ταφὰς ἐξηγεῖται ἐνταῦθα ἐκ τῆς ἀπαγορεύσεως τῆς χρήσεως παλαιότερων τάφων (βλ. καὶ κατωτέρω).

³ Δεπτομερὴς περιγραφὴ τῆς Κατακόμβης παρέχεται ἰδίως ὑπὸ τοῦ Bayet, ὅστις καὶ κατήρτισε πρῶτος κάτοψιν τῆς Κατακόμβης (ἐν *Bull. de corr. héll.* ἔ. ἀ. Πίν. XX) ἑτέρα κάτοψις ἐγένετο ὑπὸ Λαμπάκη διὰ τοῦ ἰταλοῦ μηχανικοῦ Roncan (ἐν *Δελτίῳ τῆς Χριστ.* Ἔταιρ. 7ον—1907—σ. 39).



Εἰκ. 2.— Κάτοπις τῶν Κατακομβῶν.— ἐξ ἀριστερῶν πρὸς τὰ δεξιὰ :

Κατακόμβη **A** μετὰ δύο διαδρόμων.— Κατακόμβη **B** = ἡ ἐν τῷ μέσῳ μετὰ προεκτάσεως τοῦ μεγάλου διαδρόμου εἰς δύο βραχίονας διακλαδουμένους ἕνεκα τοῦ ἐν τῷ μέσῳ ἀφεθέντος βράχου καὶ μετὰ δύο ἐτέρων διαδρόμων ἀριστερὰ.— Κατακόμβη **Γ** μετὰ δύο διαδρόμων.— Ἀριστερὰ τοῦ πρώτου διαδρόμου τῆς Κατακόμβης **Γ** ὁ νεκρικός θάλαμος (*cubiculum*).

Παρατηρήσεις γινόμεναι μέχρι τοῦδε περὶ τῆς Κατακόμβης τῆς Μήλου. Οἱ ἐξετάσαντες τὴν Κατακόμβην ταύτην Ross καὶ Bayet, πλὴν τῆς γενι-

κῆς περιγραφῆς τῶν διαδρόμων, τῶν ἐκατέρωθεν αὐτῶν ἀρκοσολίων καὶ τῶν ἐπὶ τοῦ δαπέδου τάφων, παρετήρησαν, ὅτι τὰ πλεῖστα τῶν ἀρκοσολίων εἶναι ἀδιακόσμητα, ἐνῷ ἕτερα διακοσμοῦνται δι' ἀσβεστοκονιαμάτων χρωματισμένων διὰ βαθέος κυανοῦ χρώματος καὶ δι' ἐρυθρᾶς ταινίας κατὰ τὸ ἐξωτερικὸν χεῖλος καὶ τὴν ἐσωτερικὴν στεφάνην τῶν τόξων. Εἰς τὴν ἀνεύρεσιν τοιχογραφιῶν ἢ συμβολικῶν παραστάσεων καθὼς καὶ κινητῶν εὐρημάτων δὲν ὑπολογίζει ὁ Bayet (σελ. 351)¹. Τὰς ἀναγνωσθεῖσας ἐπιγραφὰς τῶν τάφων θὰ ἴδωμεν κατωτέρω.

Ὡς πρὸς τὴν ἀριθμῆσιν τῶν τάφων ὁ μὲν Ross (σ. 148) ἀριθμεῖ 1500-2000, ἔχων δὲ ὑπ' ὄψιν ἀναγνωσθεῖσαν ἐπιγραφὴν δέχεται ὅτι 7-8 χιλ. νεκροὶ ἐτάφησαν ἐν τῇ Κατακόμβῃ ταύτῃ τῆς Μήλου· τούναντίον ὁ Bayet (σ. 357) ἀριθμεῖ 300 τάφους καὶ λέγει ὅτι ἐτάφησαν τὸ πολὺ 1500 νεκροί, ἂν καὶ τὸν ἀριθμὸν τοῦτον εὐρίσκει ὑπερβολικόν.

Ὡς πρὸς τὴν χρονολογίαν τέλος τῆς Κατακόμβης, ὁ Bayet (σ. 357) ἐξέφερε τὴν γνώμην, ὅτι, ἐκ τῶν διασωθέντων ἐπὶ τῶν τάφων μονογραμμμάτων, θὰ ἠδύνατο ἡ Κατακόμβη τῆς Μήλου νὰ χρονολογηθῇ εἰς τὸ β' ἡμισυ τοῦ 4^{ου} μ. Χ. αἰῶνος, ἐν ἀντιθέσει πρὸς τὸν Ross (σ. 150 κ. ἑ.), ὅστις ἐχρονολόγησεν αὐτὴν ἀπὸ τοῦ τέλους τοῦ 2^{ου} αἰῶνος, ἐζήτησε δὲ νὰ προσαγάγῃ ἀποδείξεις διὰ ν' ἀναγάγῃ αὐτὴν καὶ εἰς προγενεστέρους ἀκόμη χρόνους.

ΝΕΩΤΕΡΑΙ ΠΑΡΑΤΗΡΗΣΕΙΣ. Ἐσχάτως μοι παρεσχέθη ἡ εὐκαιρία (ἔνεκα ἀποχωματώσεως τμημάτων τῆς Κατακόμβης καὶ τῆς ἐξασφαλίσεως αὐτῆς) διὰ νὰ καταρ-

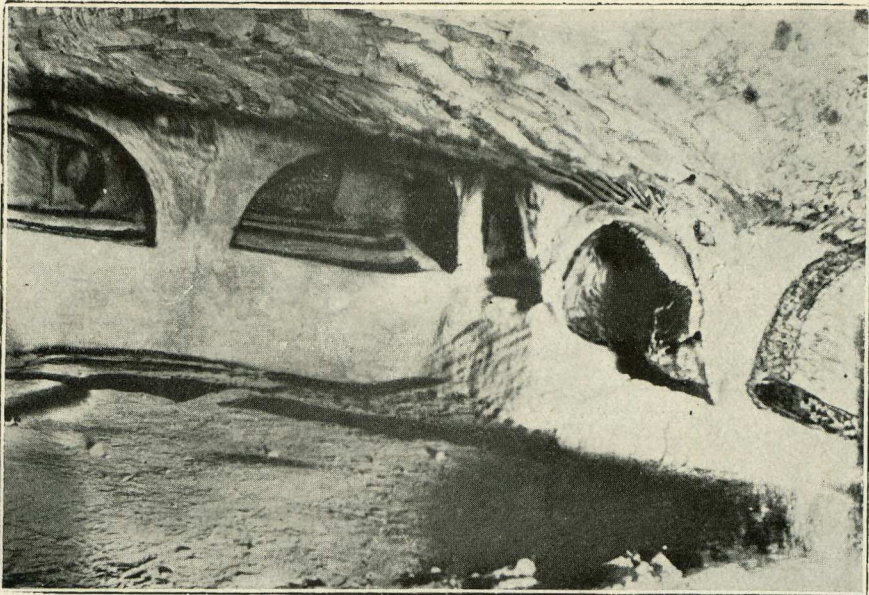
¹ Ὁ Ross (ἑ. ἀ. σ. 147) παρέθηκε φανταστικὴν γενικὴν ἄποψιν διαδρόμου τῆς Κατακόμβης. Ἡ καταρτισθεῖσα ὑφ' ἡμῶν κάτοψις (εἰκ. 2) εἶναι ἀκριβεστέρα τῶν ἀνωτέρω καὶ ὡς πρὸς τὴν διάταξιν τῶν τάφων, καὶ ὡς πρὸς τὸν προσανατολισμὸν τῶν διαδρόμων, ἂν καὶ δὲν δύναται νὰ θεωρηθῇ ὡς ἡ τελικὴ, ἐφ' ὅσον δὲν ἔχει εἰσέτι ἐρευνηθῇ ἐντελῶς ἡ Κατακόμβη αὕτη τῆς Μήλου. Τὴν ὑπὸ τοῦ Bayet παρατιθεμένην Κατακόμβην ὑπὸ τὰ στοιχεῖα RST. θεωροῦμεν ὡς οἰκογενειακὸν τάφον ῥωμαϊκῶν χρόνων, μὴ ἔχουσαν σχέσιν πρὸς τὴν χριστιανικὴν Κατακόμβην, ὡς ἐξέλαβεν ὁ Bayet (ἑ. ἀ. σελ. 350), καθόσον αὕτη εἶναι ἐντελῶς ὁμοία πρὸς τοὺς παλαιότερους οἰκογενειακοὺς τάφους. Πρόβλημα εἶναι ὁ χρόνος τῆς κατασκευῆς τῶν διόδων, δι' ὧν συγκοινωνοῦσιν ἡδὴ μεταξὺ τῶν αἰ Κατακόμβαι· αὗται ἠνοιχθησαν πράγματι καταστραφέντων τῶν κατὰ τὰ σημεῖα ταῦτα ὑπαρχόντων ἀρκοσολίων· ἐν τούτοις εἰς μίαν ἐξ αὐτῶν διακρίνονται τάφοι ἐπὶ τοῦ δαπέδου· πρέπει ἐπομένως νὰ ὑποθέσωμεν ὅτι αἱ δίοδοι εἰς ἀρχαίους χρόνους ἐγένοντο, ὅταν εἶχον πληρωθῇ οἱ διάδρομοι τάφων.

¹ Πρὸβλ. καὶ Ross (ἑ. ἀ. σ. 147), ἔθνα ἐκφέρεται ἡ γνώμη ὑπὸ τοῦ Ross, ὅστις ἄμα τῇ ἀναγγελίᾳ τῆς ἀνευρέσεως τῆς Κατακόμβης τῷ 1843 ἔσπευσε νὰ ἐπισκεφθῇ αὐτὴν μετὰ τοῦ Prokesch, ὅτι οἱ τάφοι τῆς Κατακόμβης «waren schon vor Jahrhunderten sämtlich erbrochen worden und die haufenweise in den Gängen liegenden Deckplatten und die geöffneten Graben machten das Gehen sehr beschwerlich». Εἰς τὴν αὐτὴν κατάστασιν εὐρίσκεται καὶ σήμερον ἡ Κατακόμβη τῆς Μήλου, μὲ τὴν διαφορὰν ὅτι πολλαὶ πλάκες τῶν τάφων ἔχουσιν ἡδὴ ἐξαφανισθῆ.

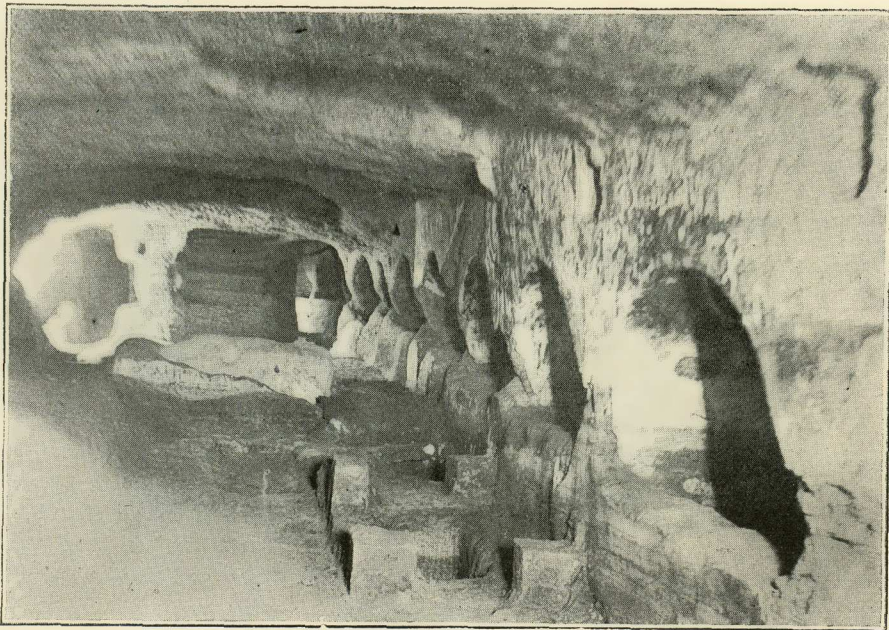
ΚΑΤΑΚΟΜΒΗ ΤΗΣ ΝΗΣΟΥ ΜΗΛΟΥ



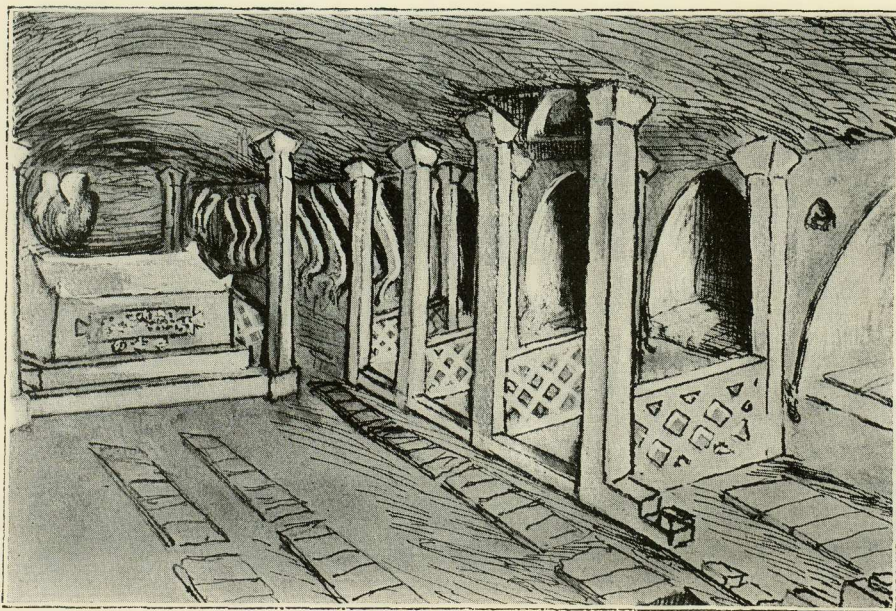
Εἰκ. 1.— Γενικὴ ἄποψις τοῦ Κλίματος ἐνθα αἱ Κατακόμβαι τῆς Μήλου παρὰ τὸ χωρίον Τρουπητή.



Εἰκ. 4. — Ἐποψις τοῦ πρώτου διαδρόμου τῆς Κατακόμβης Α, κατὰ τὴν βορειάν πλευρὰν τοῦ ὁποίου εὑρίσκονται βαθεὰ ἀρχαιοσόλια μετὰ συνεχομένων τάφων, τὰ λεγόμενα «τάφοι μαρτύρων».



Εἰκ. 3.—'Αποφεις τοῦ μεγάλου διαδρόμου τῆς Κατακόμβης Β, ἔνθα διακρίνονται αἱ ὀπταὶ ἐπὶ τῶν τοιχωμάτων καὶ τῆς ὀροφῆς καὶ αἱ μετὰ τὴν ἀποχωμάτωσιν ἀνευρεθεῖσαι πρὸς τῶν ἀροσολίων βάσεις.



Εἰκ. 3^α.—'Αποκατάστασις τῆς ἀρχικῆς διατάξεως τοῦ διαδρόμου τῆς εἰκόνης 3 ἐπὶ τῇ βάσει τῶν ἀνευρεθέντων.

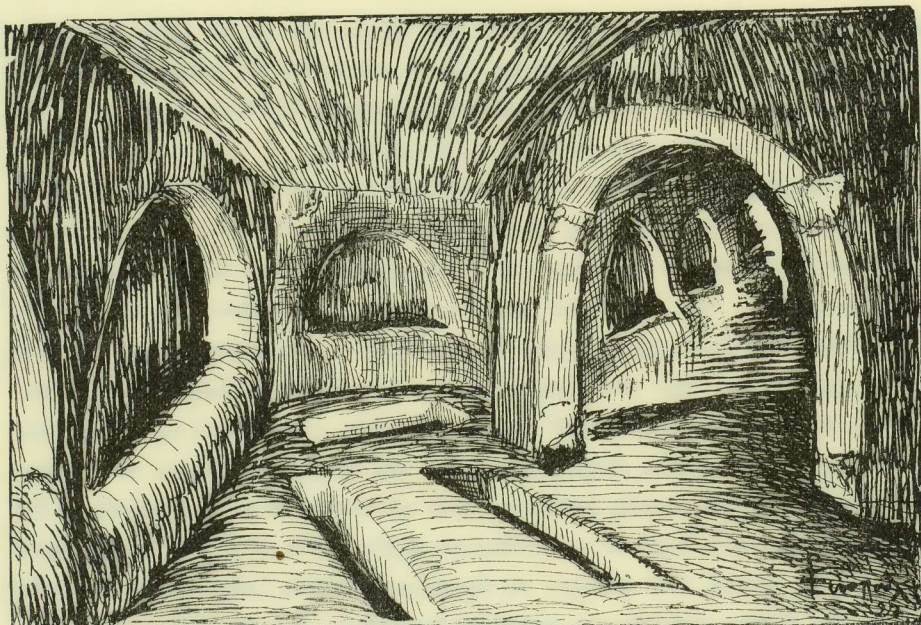
τίσω νέαν κάτοψιν τῆς Κατακόμβης ταύτης τῆς Μήλου (εἰκ. 2), νὰ λάβω ἀπαραιτήτους φωτογραφίας τῶν διαδρόμων αὐτῆς (εἰκ. 3 καὶ 4-6), ὧν ἐστερούμεθα μέχρι τοῦδε, καὶ νὰ μελετήσω ἐκ νέου τὴν διάταξιν τῶν τάφων, τὴν διακόσμησιν, τὰς ἐπιγραφὰς αὐτῶν καὶ τὰς ἀρχικὰς εἰσόδους τῆς Κατακόμβης.

Α'. Διάταξις τῶν τάφων. 1) Ἡ ἀποχωμάτωσις τοῦ μεγάλου διαδρόμου (B) μέχρι τοῦ ἐδάφους ἔφερον εἰς φῶς βάσεις τετραγωνικῶν στύλων (μικρῶν πεσσῶν), συνδεομένων διὰ θωρακίων ἐκ γύψου καὶ ἀντιστοιχούντων πρὸς ὅπας διακρινομένας ἔτι ἐπὶ τῆς ὀροφῆς τῶν διαδρόμων καὶ ἐκατέρωθεν τῶν τόξων τῶν ἀρκοσολίων (εἰκ. 3). Τὰ ἀνευρεθέντα γύψινα τμήματα ἐπιτρέπουσι ν' ἀποκαταστήσωμεν τὴν διάταξιν τῶν ἀρκοσολίων. Πρὸ τῶν ἀρκοσολίων δηλονότι ὑπῆρχον διαχωρίσματα, ἀποτελούμενα ἐκ τεσσάρων στύλων μεθ' ἀπλῶν κυβοειδῶν — ἠνωμένων πρὸς τοὺς στύλους τούτους — κιονοκράνων, στηριζομένων ἐπὶ τῆς ὀροφῆς· αἱ βάσεις τῶν στύλων τούτων συνεδέοντο διὰ κτιστῆς βαθμῖδος, κατὰ τὰ πλάγια δὲ μέρη ἀπεκλείοντο διὰ κυγκλιδωτῶν θωρακίων, κατὰ τὸ παρατιθέμενον σχέδιον (εἰκ. 3^α)¹. Ἡ διάταξις ὅμως αὕτη δὲν εἶναι γενική, ἀλλ' ὑπάρχει εἰς ὠρισμένους τάφους (μέχρι τοῦδε ἀνευρέθη μόνον εἰς τὴν δεξιὰν πλευρὰν τοῦ κεντρικοῦ διαδρόμου). Εἰς τὸν κεντρικὸν διάδρομον ἐν τῷ μέσῳ ὑπάρχει προσέτι κτιστὸν ὕψωμα, ὅπερ, ὡς ἐκ τῶν διασωθέντων μερῶν φαίνεται, εἶχε σχῆμα σαρκοφάγου, ἄνωθεν τῆς ὁποίας ἦτο Κιδῶριον (εἰκ. 3^α), ὡς ἀποδεικνύουσι τοῦτο ἀνευρεθεῖσαι βάσεις κατὰ τὰ τέσσαρα ἄκρα τοῦ κτίσματος. Ἰχνη δέλτου εἰς μίαν τῶν μακρῶν πλευρῶν ὑποδηλοῦσι καταστραφεῖσαν ἐπιγραφὴν. Τοιαῦτα κτιστὰ τμήματα εἰς οὐδένα ἄλλον διάδρομον παρατηροῦνται. Ἐπομένως ἔχομεν πρὸ ἡμῶν Μουσουλεῖον ἢ τάφον ἐπισήμου τινός, πιθανῶς ἐνὸς τῶν πρώτων ἐπισκόπων τῆς χριστιανικῆς Μήλου, ἀν λάβωμεν ὑπ' ὄψιν παρακείμενον τάφον μετὰ τῆς ἐπιγραφῆς τῶν πρεσβυτέρων τῆς χριστιανικῆς Κοινότητος τῆς Μήλου.

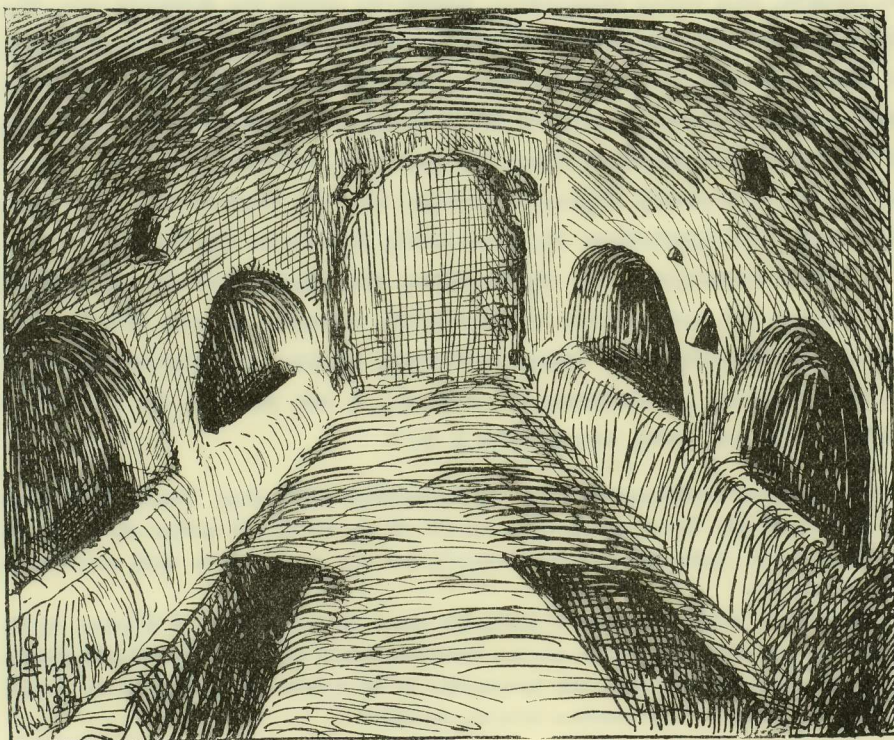
2) Ἐτέρα παρατήρησις ἐπὶ τῆς διατάξεως τῶν τάφων εἶναι ὅτι εἰς τινὰς ἐξ αὐτῶν ἠνοίγετο ἐπὶ τοῦ τυμπάνου τοῦ ἀρκοσολίου τοξοειδὲς ἀνοιγμα (εἰκ. 5), ὅπερ θὰ ἠδύνατο νὰ θεωρηθῆ ἢ ὡς τάφος ἀποθανόντος βρέφους τῆς οἰκογενείας, εἰς ἣν ἀνήκε τὸ ἀρκοσόλιον (φρασσόμενος διὰ πλακῶς) ἢ καὶ ὡς θέσις, ἐφ' ἧς ἐτίθεντο κτερίσματα (οἰκιακὰ σκεῦη, οἶον φιαλίδια κ. ἄ.)².

¹ Πρβλ. ἀνάλογον ὁμοσδήποτε διάταξιν εἰς Κατακόμβας Παλαιστίνης, Ῥώμης κ. ἄλλ. (ἴδε Wulff, *Altchr. und byz. Kunst*, Berlin, 1913, σελ. 19, 45, εἰκ. 11, 35). Τὸ σχέδιον τῆς εἰκ. 3^α, ὡς καὶ φωτογραφίαι καὶ σχέδια τῶν διαδρόμων ἐγένοντο ὑπὸ τοῦ συνοδούσαντος ἡμᾶς καλλιτέχνου κ. Στεφ. Ξενοπούλου.

² Πρβλ. Bayet, *ἔ. ἄ. σ.* 348, ἔνθα τ' ἀνοίγματα ταῦτα δὲν ἐρμηνεύονται· ὁ B. μόνον νομίζει ὅτι θὰ παρέμενον ἀνοικτὰ, καθόσον τὸ κονίαμα ἐκτείνεται ἐνίοτε καὶ ἐντὸς τῶν κογχῶν. Νομίζω ὅτι ἡ ἀνεύρεσις τῶν διαχωρισμάτων τῶν ἀρκοσολίων, δι' ὧν ἐγένετο οἰονεὶ χωρισμὸς εἰς οἰκογενειακοὺς τάφους, ἐπιτρέπει τὴν ἀνωτέρω δοθεῖσαν ἐρμηνείαν.



Εἰκ. 7. — Θύρωμα ἀποκλείειν διάδρομον τῆς Κατακόμβης Β (εἰς τὴν σημερινὴν του μορφῆν).



Εἰκ. 7^α. — Θύρωμα ἀποκλείειν διάδρομον τῆς Κατακόμβης Α (εἰς τὴν σημερινὴν του μορφῆν).

3) Ἐκατέρωθεν τοῦ ἀρκοσολίου εὐρίσκονται σχεδὸν πάντοτε — ἰδιαίτατα εἰς τοὺς ἀδιακοσμήτους τάφους—ὅπαι κατάλληλοι διὰ τὴν ἐναπόθεσιν λύχνων, ὡς τὰ σφζόμενα εἰσέτι ἴχνη καύσεως καὶ καπνοῦ ἀποδεικνύουσιν· ἐνίοτε ἢ θέσις τοῦ λύχνου εὐρίσκεται ἐν τῇ μέσῳ τοῦ τυμπάνου τοῦ ἀρκοσολίου (εἰκ. 4 καὶ 6).

4) Ὁ ἕκαστος διάδρομος μετὰ τὴν πλήρωσιν αὐτοῦ διὰ τάφων ἐφράσσετο διὰ τοίχου εἰς σχῆμα θυρώματος μετὰ μαρμαρίνου ἐπιστυλίου· αἱ διακοσμήσεις αὗται εἶναι κατεστραμμέναι, σήμερον δὲ διασφύζονται μόνον τὰ ἄνωθεν τοῦ ὑπερθύρου ἀσβεστοκονιάματα καὶ τμήματα μαρμάρων εἰς τὰς ὀπὰς τὰς ὑπαρχούσας εἰς τὰ ὑψηλότερα μέρη τῶν τοιχωμάτων (εἰκ. 6, 7 καὶ 7^α) μαρτυροῦντα τὴν βίαιαν ἀπόσπασιν τῶν μαρμάρων, ἣτις παρατηρήθη καὶ ὑπὸ τοῦ Ross¹.

5) Ὡς πρὸς τοὺς λεγομένους τέλος τάφους τῶν μαρτύρων, ἦτοι τὰ εὐρισκόμενα κατὰ τὴν Β. πλευρὰν τοῦ πρώτου διαδρόμου τῆς Κατακόμβης Α βαθέα ἀρκοσόλια μετὰ συνεχομένων τάφων (εἰκ. 4), νομίζομεν, ὅτι ταῦτα ὡς οἰκογενειακοὶ τάφοι θὰ ἠδύνατο μᾶλλον νὰ ἐξηγηθῶσιν ἢ ὡς συνήθεια ταφῆς πιστῶν παρὰ τάφον μάρτυρος, ἀνάλογος πρὸς τὰς παρατηρουμένας ἐν Κατακόμβαις τῆς Ρώμης ταφάς².

Β'. Διακόσμησις τῶν τάφων. Ἄλλοτερον πρόβλημα εἶναι ἡ διακόσμησις τῶν τάφων διὰ φυτικῶν διακοσμήσεων καὶ συμβολικῶν παραστάσεων.

1) Εἰς τὰ πλεῖστα ἀρκοσόλια οὐ μόνον ἐχρωματίζετο ἡ ἐπιφάνεια διὰ βαθέος κυανοῦ χρώματος καὶ ἡ στεφάνη τῶν ἀρκοσολίων καὶ τοῦ τυμπάνου δι' ἐρυθροῦ (διὰ τοῦ ἐν Μήλῳ ὀρυσσομένου μίλτου), ὡς παρατήρησαν ἤδη οἱ Ross καὶ Bayet³, ἀλλ' ὅτι ἀπέληγεν ἡ διακόσμησις αὕτη κατὰ τὴν γένεσιν τῶν τόξων εἰς φυτικὸν κόσμημα καὶ γραμμικὰς διακοσμήσεις (εἰκ. 8).

2) Ὅ,τι ὅμως δὲν εἶχε παρατηρηθῆ μέχρι τοῦδε εἶναι, ὅτι καὶ συμβολικὰς παραστάσεις ἔχομεν ἐν Μήλῳ, καίτοι λίαν περιωρισμένας. Ἡ μελέτη τῶν μετ' ἀσβε-

¹ Ὁ Ross μάλιστα ἀναφέρει (ἐ. ἀ. 148), ὅτι εὗρεν ἄθικτον τοιοῦτον θύρωμα, ὑπέθεσε δὲ ὅτι πρόκειται περὶ εἰσόδου εἰς ἐτέραν Κατακόμβην· πιθανῶς ἡ γνώμη αὕτη συνετέλεσεν εἰς τὴν καταστροφὴν καὶ τοῦ τελευταίου τούτου διασωθέντος ἐπὶ τῶν ἡμερῶν τοῦ Ross θυρώματος. Ὅ,τι ὅμως ἡ τοιαύτη διάταξις ἀποδεικνύει εἶναι ὅτι δὲν ἔχομεν ἐνταῦθα τὴν συνήθειαν τῆς μετακομιδῆς τῶν ὀστών καὶ τὴν δευτέραν χρῆσιν τῶν τάφων, ἣτις ἀλλαχοῦ παρατηρεῖται.

² Βλ. Bayet, ἐ. ἀ. σελ. 352. Εἶναι ἀληθές ὅτι ἐν τῇ Κατακόμβῃ τῆς Μήλου οἱ τάφοι οὗτοι εἶναι μεμονωμένα παραδείγματα, ἀλλ' ἐν τῇ Κατακόμβῃ ταύτῃ ἔχομεν καὶ ἕτερον μεμονωμένον δείγμα, τὸ ἄνωθεν δηλ. τοῦ δ'. ἀρκοσολίου τοῦ μεγάλου διαδρόμου τῆς Κατακόμβης Β ἀνοιγόμενον ἀρκοσόλιον (εἰκ. 3^α), ἐν ᾧ οὐδαμοῦ ἀλλαχοῦ ἔχομεν ἐπάλληλα ἀρκοσόλια. Αἱ ἐξαιρέσεις αὗται ἐξηγοῦνται, νομίζω, ἀν δεχθῶμεν τοὺς τάφους τούτους ὡς τάφους ἐπισήμων ἢ ἀρχόντων τῆς πόλεως.

³ Ὁ Ross (ἐ. ἀ. 146) σημειοῖ ὅτι εἰς ἓνα τάφον διέκρινε μετὰ μετρίας τέχνης ἐξωγραφημένα ἄνθη καὶ κλάδους, ἐφ' ὧν ἐπεκάθητο πτηγόν· τοιοῦτόν τι σήμερον οὐδαμοῦ παρατηρεῖται.

στοκονιαμάτων τάφων ἔφευρον εἰς φῶς ἐπὶ τῆς στεφάνης τοῦ β' ἀρκοσολίου τῆς δεξιᾶς πλευρᾶς τοῦ διαδρόμου τῆς Κατακόμβης Β μόλις διασωθεῖσαν παράστασιν Ἰχθύος (εἰκ. 9 καὶ 9^α), τοῦ σπουδαιότατου δηλονότι καὶ ἀρχαιοτάτου χριστιανικοῦ συμβόλου διὰ τοῦ ὁποῖου συμβολίζεται ὁ Χριστός. Ὅτι δὲ δὲν ἔχει ἢ ἀνευρεθεῖσα παράστασις μορφὴν ἀπλῶς διακοσμητικὴν, ἀποδεικνύει ὁ τονισμὸς καὶ ἡ θέσις ἔνθα αὕτη εὐρίσκεται· εἶναι δηλονότι μεμονωμένη παράστασις, ἐξωγραφημένη (διὰ βαθέως πρασίνου χρώματος) ἄνωθεν τῆς θέσεως, ἔνθα τίθεται ἢ κεφαλὴ τοῦ νεκροῦ, ὡς τὸ σύμβολον τῆς πίστεως τοῦ τεθνεώτος¹.

Γ'. Ἐπιγραφαί. Σπουδαιότητα μεγίστην ἐνέχουσιν αἱ διασωθεῖσαι εἰς τοὺς τάφους τῆς Κατακόμβης ἐπιγραφαί. Αἱ ἐπιγραφαὶ αὗται εἶναι γραπταί, γεγραμμέναι διὰ κεφαλαίων ἐρυθρῶν γραμμάτων, θὰ ἠδύναντο δὲ νὰ διακριθῶσιν εἰς δύο ομάδας: εἰς τὰς ἀναγεγραμμένας—κατὰ παλαιότεραν συνήθειαν—ἐπὶ δέλτου (tabula ansata) ἔνθα οἱ στίχοι χωρίζονται δι' ἐρυθρῶν γραμμῶν, ἄνευ οἰοδῆποτε μονογράμματος ἢ σταυρῶν—καὶ εἰς τὰς κοσμουμένας διὰ τοῦ συνήθους μονογράμματος τοῦ Χριστοῦ καὶ διὰ σταυρῶν μετὰ ἢ ἄνευ δέλτου. Αἱ δέλτοι εἰς τὰ τύμπανα συνήθως τῶν ἀρκοσολίων γεγραμμένοι (ἐνίοτε καὶ εἰς τὰ ὑπὲρ τὸ δάπεδον τμήματα τῶν ἀρκοσολίων) ἔχουσι μῆκος 0.50-0.60 μ. τὰ διαστήματα δὲ τῶν στίχων 0.10 μ. Τὸ ὕψος τῶν γραμμάτων ποικίλλει ἀπὸ 0.02-0.03 μ.

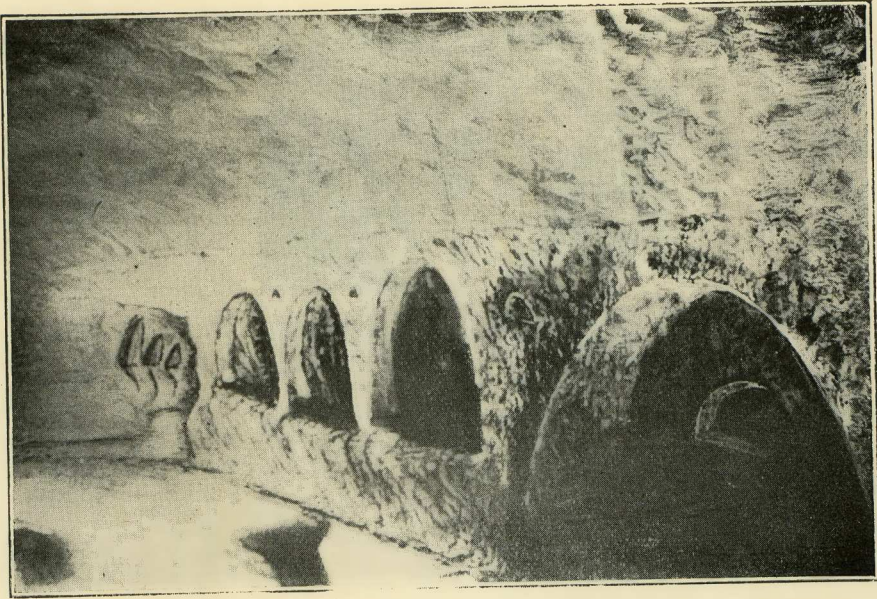
Ὁ Ross, ὅστις, ὡς εἶπομεν, πρῶτος ἐπεσκέφθη τὸ 1843 τὴν ἀνευρεθεῖσαν Κατακόμβην, ἀνέγνωσε δύο κυρίως ἐπιγραφάς, ἀνεῦρε δὲ καὶ πλάκα ἐκ παρίου μαρμάρου, ἐφ' ἧς ὑπῆρχε τὸ μονόγραμμα τοῦ Χριστοῦ μετὰ τοῦ ὀνόματος: Ἀλεξάνδρου· ὁ ἴδιος προσθέτει, ὅτι διέκρινε καὶ ἄλλων ἐπιγραφῶν λείψανα (εἰς δώδεκα ἐν ὄλῳ ἀριθμῆι τὰς ἐπιγραφάς, ἃς εἶδεν, ἐκ τούτων δὲ—πλὴν τῶν ἀνωτέρω τριῶν—ἀνέγνωσε καὶ εἰς ἀδιακόσμητον ἀρκοσόλιον τὴν ἐπιγραφὴν Θεοδ(ώρου))². Ὁ Bayet εὔρε τῆ 1878 κατεστραμμένας τὰς περισσοτέρας ἐπιγραφάς, δὲν ἐπεχείρησε δὲ ν³ ἀσχοληθῆ με αὐτάς ἐκ νέου³.

¹ Περὶ τοῦ Ἰχθύος ὡς συμβολικῆς παραστάσεως κατὰ τοὺς πρώτους αἰῶνας καὶ περὶ τῆς καταγωγῆς καὶ διαδόσεως αὐτοῦ βλ. Γ. Σωτηρίου, ὁ Χριστός ἐν τῇ τέχνῃ, Ἀθήναι, 1914, σ. 63 κ. ἔ. ἔνθα καὶ ἡ σχετικὴ βιβλιογραφία. Ὅσον ἀφορᾷ εἰς τὸν προσανατολισμὸν τῶν νεκρῶν, ἐκ τῆς ἐρεῦνης ἀθίκτων τάφων τοῦ θαπέδου, ἦν ἐνήργησα, δύναται νὰ προσδιορισθῆ ὅτι ἐν τῇ Κατακόμβῃ τῆς Μήλου, προφανῶς ἕνεκα τῆς θέσεως αὐτῆς, ἐτίθετο ὁ νεκρὸς ἐστραμμένος πρὸς νότον.

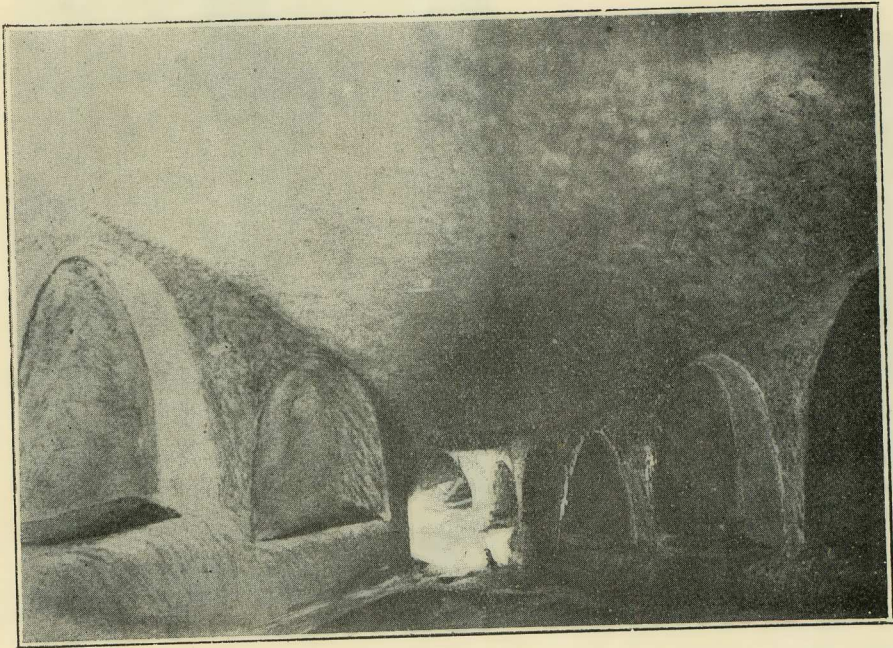
² Βλ. Ross, ἔ. ἀ. σελ. 146 κ. ἔ. Ὁ αὐτὸς ἐδημοσίευσε τὰς τρεῖς πρώτας ἐπιγραφάς ἐν Inscr. gr. ined. III, N^o 245-247, ἀνεδημοσιεύθησαν δὲ αὗται κατ' ἀκριβέστερα ἀντίγραφα τοῦ Prokesch ἐν CICr. IV N^o 9288-90.

³ Bayet, ἔ. ἀ. σελ. 252. Ἡ καταστροφὴ τῶν ἐπιγραφῶν ἐγένετο καὶ ἕνεκα τῆς ἀναζητήσεως εἰς τοὺς τάφους τῆς Κατακόμβης πολυτίμων ἐρημάτων ὑπὸ κατοίκων τῆς νήσου, κυρίως ὁμως ἕνεκα τῆς ἐπικρατοῦσης εἰς τοὺς ὑπογείους τούτους διαδρόμους ὑγρασίας.

ΚΑΤΑΚΟΜΒΗ ΤΗΣ ΝΗΣΟΥ ΜΗΛΟΥ

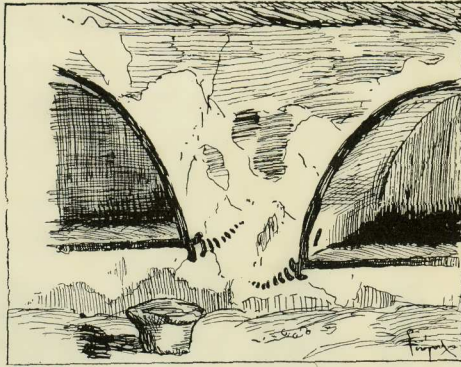


Εἰκ. 5. — Ἀποψις τοῦ διαδρόμου τῆς Κατακόμβης Γ (ἀριστερὰ πλευρᾷ).

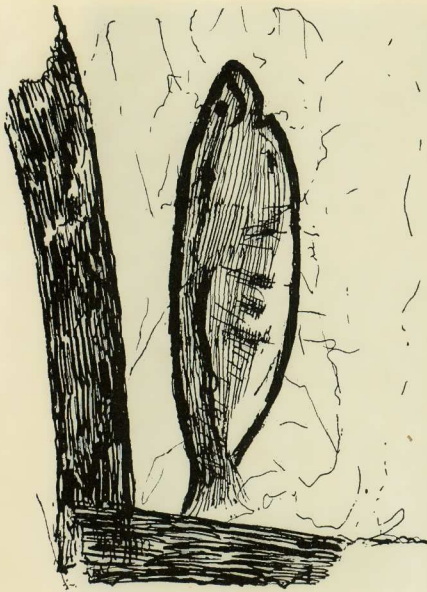


Εἰκ. 6. — Ἀποψις τῶν διαδρόμων τῆς Κατακόμβης Β (ἐκτεινομένων ἀριστερᾷ).

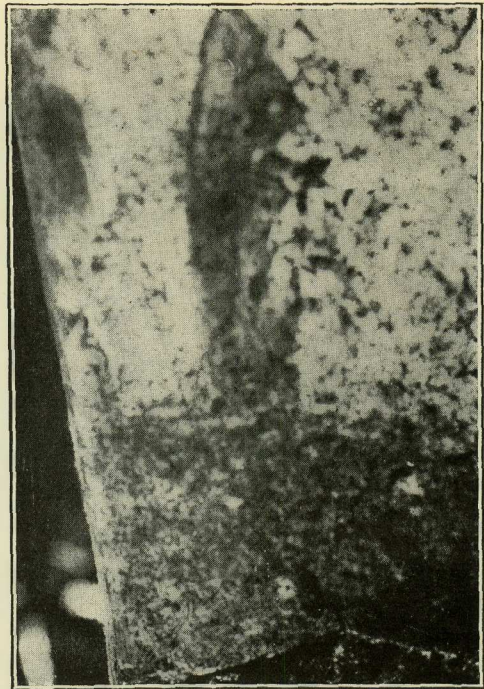
ΚΑΤΑΚΟΜΒΗ ΤΗΣ ΝΗΣΟΥ ΜΗΛΟΥ



Εἰκ. 8.— Αἱ συνήθεις διακοσμήσεις τῶν ἀρκοσολίων τῆς Κατακόμβης τῆς Μήλου.



Εἰκ. 9.— Συμβολικὴ παράστασις τοῦ Χριστοῦ ὡς Ἰχθύος (ἐπὶ τῆς στεφάνης ἀρκοσολίου τοῦ μεγάλου διαδρόμου τῆς Κατακόμβης Β).



Εἰκ. 9^α.— Φωτογραφία τῆς ἐν εἰκ. 9 διὰ σχεδίου ἀποδομένης παραστάσεως τοῦ Ἰχθύος.

Κατὰ τὴν ἐν Μήλῳ διαμονὴν μου εὗρον λείψανα ἑννέα ἐπιγραφῶν, αἱ θέσεις δὲ τούτων δηλοῦνται ἐν τῷ σχεδίῳ τῆς εἰκ. 2 διὰ σταυρῶν καὶ αὐξοντος ἀριθμοῦ. Ἡ πλάξ μετὰ τῆς ἐπιγραφῆς: Ἀλεξάνδρου: καὶ τοῦ μονογράμματος τοῦ Χριστοῦ ἔχει ἐξαφανισθῆ· ὁμοίως τὸ ὄνομα: Θεοδώρου: οὐδαμοῦ διακρίνεται σήμερον.

1) Ἡ σπουδαιότερα τῶν ἐπιγραφῶν τῆς Κατακόμβης ταύτης τῆς Μήλου εἶναι ἡ γεγραμμένη ἐν τῷ τυμπάνῳ τοῦ 5^{ου} ἀρκοσολίου δεξιὰ τοῦ διαδρόμου Β, ἣν ἀνέγνωσεν ὁ Ross καὶ τὸ διασωθὲν κείμενον τῆς ὁποίας παρέχω ἐν φωτογραφικῷ ἀντιτύπῳ κατὰ πρῶτον δημοσιευμένῳ ἐνταῦθα (εἰκ. 10). Ὀλόκληρον τὸ κείμενον τῆς ὑπὸ τοῦ Ross ἀναγνωσθείσης ἐπιγραφῆς — διατηρουμένης τῆς ὀρθογραφίας του καὶ σημειουμένων τῶν διασφριζομένων σήμερον τμημάτων — ἔχει ὡς ἑξῆς:

[EN $\overline{\text{K}}\omega$ (= Κυρίῳ)]

Οἱ πρε)σβοί(εροι οἱ πάσης μνήμ)ης ἄξιοι Ἀσκληπίς
 (κὲ Ἐλπίζων κὲ Ἀσκληπ(ιό)δ(στο)ς κὲ Ἀγαλ(λ)λίαις
 ((δ)ιάκονος κὲ Εὐτυχία παρθενεύ)σασα κὲ Κλαυδιανῆ
 (παρθενεύσασα κὲ Εὐτυχία ἡ)τούτων μήτηρ
 (ἔνθα κείντε· κὲ ἐπὶ γέμι τὸ θη)κίον τοῦτο
 (ἐνορκίζω ὑμᾶς τὸν ὠδε ἔφε)σιῶτα ἄγγελον
 (μῆ τίς ποτε τολμήσῃ ἐνθάδε) τινὰ καταθέσθε
 Ἰη(σοῦ Χριστὲ β)οῖ ἡθεὶ τῷ γράφαντι πανοικί.

Ἡ σπουδαιότης τῆς ἐπιγραφῆς ταύτης εἶναι εὐνόητος· πλὴν τῶν ἀναγραφομένων πρώτων χριστιανικῶν ὀνομάτων (Ἀσκληπίς, Ἐλπίζων, Ἀσκληπιόδοτος, Ἀγαλλίαις, Εὐτυχία, Κλαυδιανῆ) ἔχομεν καὶ σειρὰν ἀξιωματῶν τοῦ ἀρχαίου κλήρου (πρεσβυτέρους, διακονίσσας καὶ παρθένους), τὸν τεχνικὸν ὄρον τῶν ἀρκοσολίων (θηκίον) καὶ πρὸ πάντων τὴν πίστιν εἰς τὸν ἐφεστῶτα τοῦ τάφου ἄγγελον. Ὁ ἐνορκισμὸς οὗτος ἔθεωρήθη ὡς ἀρχαία εἰδωλολατρικὴ παράδοσις¹, συνεδέθη δὲ πρὸς ἑτέρας ἐπιθυμίας ἐπιγραφὰς τῶν Κυκλάδων καὶ ἰδίᾳ τῆς Θήρας, ὅπου προτάσσεται τοῦ ὀνόματος τοῦ θενεῶτος ἡ λέξις Ἄγγελος². Ὁ τύπος ἐν τούτοις τῶν κυκλαδικῶν τούτων ἐπιγραφῶν—καὶ ἰδίᾳ τῆς Μήλου—ἀνταποκρίνεται εἰς καθαρῶς χριστιανικὴν

¹ Πρὸλ. Kaufmann, Hdb. der altchristl. Epigraphik, Freiburg i. B. 1917, σ. 159, ἔνθα καὶ ἡ τελευταία ἀνάγνωσις τῆς ἐπιγραφῆς.

² Βλ. Achelis, Spuren des Urchristentums auf den griech. Inseln, ἐν Zeitschr. für N-Test. Wiss. 1 (1900) σ. 87 κ. ἑ. Πρὸλ. καὶ Deissmann, Licht vom Osten, Tübingen 1923⁴ σ. 239 κ. ἑ. καὶ ἐν ἐπιγραφῇ Μιλήτου, αὐτόθι, σ. 393 κ. ἑ. ἔνθα ὀρθώτερον ἐρμηνεύεται ἡ περὶ ἀγγελολατρίας θεωρία, ἡ ἀναζητουμένη καὶ ἐν τοῖς λεγομένοις ὑπὸ τοῦ Ἀποστόλου Παύλου ἐν Κολλοσ. β'. 18 περὶ « θρησκείας τῶν ἀγγέλων ».

ιδέαν (ἀγγέλου φύλακος τοῦ χριστιανοῦ), βασιζομένην ἐπὶ τῆς ἰουδαϊκῆς θρησκείας (Ψαλμ. 33, 8 καὶ 90, 11), ἣν παρέλαβε καὶ ὁ χριστιανισμὸς (Ματθ. ιη', 10).

Τὸ μόνον ὅπερ δύναται τις νὰ παρατηρήσῃ εἶναι, ὅτι ἐκ τῶν ἐπιγραφῶν τούτων συνάγεται ὁ τρόπος τῆς διαδόσεως τοῦ χριστιανισμοῦ εἰς τὰς Κυκλάδας (αἴτινες ἦσαν, ὡς ὀρθῶς παρετηρήθη ἤδη, ἡ γέφυρα, δι' ἧς διεδόθη ὁ χριστιανισμὸς ἀπὸ τῆς Ἀσίας) διὰ τῶν ἐμπορῶν δηλ. Ἰουδαίων· γνωρίζομεν δὲ ὅτι ἕνεκα τοῦ ἐμπορίου τῶν ὀρυκτῶν τῆς Μήλου καὶ κατὰ τοὺς ῥωμαϊκοὺς χρόνους ὑπῆρχεν ἀκμάζουσα ἐβραϊκὴ Κοινότης ἐν τῇ νήσῳ¹.

2) Ἡ δευτέρα ἀναγνωσθεῖσα ἐπιγραφή εὐρίσκεται εἰς τὸ 3^{ον} δεξιὸν ἀρκοσόλιον τοῦ δευτέρου διαδρόμου τῆς Κατακόμβης Α, ἧς τὸ διασωθὲν κείμενον ὁμοίως τὸ πρῶτον ἐν φωτογραφικῇ ἀντιγράφῳ προσάγω ἐνταῦθα (εἰκ. 11).

EN $\overline{K\omega}$ (= Κυρίῳ)

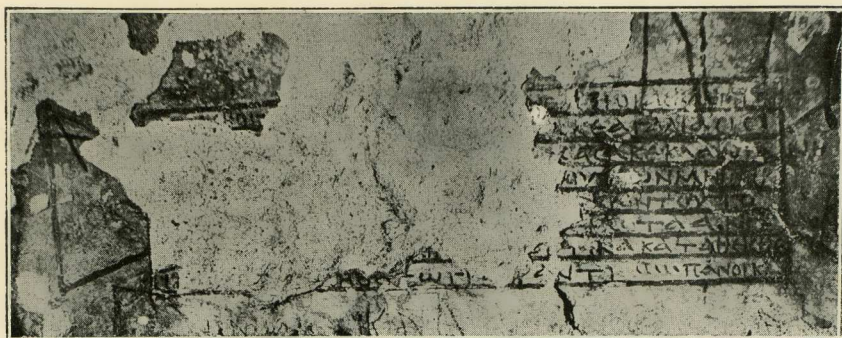
(Ἐνθα δ)ι (= ἡ) κεῖται Στεφανῖς ἡ τοῦ πρεσβοιτέρου
Μήλωνος ὀρκ(ίζω ὑ)μᾶς τὰς μ; τοῦ πλήθους
(εἰς ὄνομα Χριστοῦ;) ἵνα (μὴ ἕτερον ἐνθάδε) καταθήται
(μῆδ' ἐνα πλέον) ἐμοῦ τ(οῦ πρ)ε(σβοιτέ)ρου Μήλωνος
(καὶ τε)κνή(ων τῶν αὐτοῦ καὶ τὴν σύν)γαμον².

Ὁ ἐνορκισμὸς τῆς δευτέρας ταύτης ἐπιγραφῆς, ὅστις φαίνεται ἰκανῶς πρωτότυπος ἂν ἡ ἡμετέρα ἀνάγνωσις γίνῃ ἀποδεκτὴ (ὀρκίζω ὑμᾶς τὰς μητέρας (;) τοῦ πλήθους εἰς ὄνομα Χριστοῦ) θὰ ἠδύνατο ἴσως νὰ χρησιμεύσῃ ὡς ἀπόδειξις τῆς τελέσεως εὐχῶν ὑπὲρ τῶν κεκοιμημένων πρὸ τῶν τάφων καὶ νεκροδείπνων εἴτε εἰς τὰς εἰσόδους τῆς Κατακόμβης εἴτε εἰς τὸν παρὰ τὴν εἴσοδον τῆς Κατακόμβης Β νεκρικὸν θάλαμον, ὅστις καὶ οὕτω θὰ ἠδύνατο νὰ ἐρμηνευθῇ.

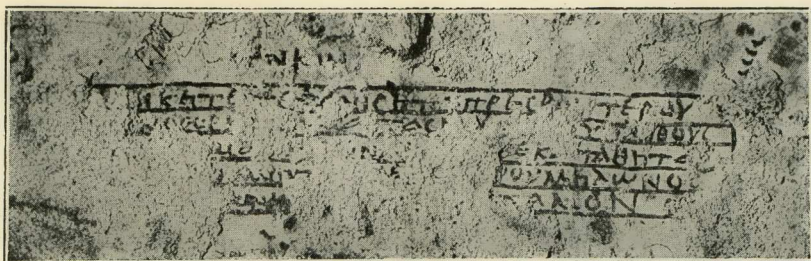
Ἐτερον χαρακτηριστικὸν τῆς ἐπιγραφῆς ταύτης εἶναι, ὅτι αὕτη ἔχει ἀναγραφῆ ἅμα τῇ ταφῇ τοῦ πρώτου μέλους τῆς οἰκογενείας, ἐν ᾗ ἡ προηγουμένη μετὰ τὴν συμπλήρωσιν τοῦ οἰκογενειακοῦ τάφου ὑπὸ ἐπτὰ μελῶν αὐτῆς· διὸ ἐκεῖ ἀναγράφεται: Ἰησοῦ Χριστὲ βοήθῃ τῷ γράφαντι πανοικί.

¹ Πρβλ. καὶ Χατζηδάκι, Ἱστορία τῆς νήσου Μήλου, ἔ. ἀ. σελ. 119.

² Ἡ ἐπιγραφή αὕτη ἀνεγνώσθη ἑλλιπῶς μέχρι τοῦδε· πρβλ. CIGr. IV. No 2898, ἐνθα ἀναγνώσκειται «Ἐνταῦθα κῆτε Στέφανος ὁ τοῦ πρεσβυτέρου | Μήλωνος ὀρκίζω ὑμᾶς μῆ . . . ἐνθάδε καταθήται | μῆδ' ἐνα πλέον ἐμοῦ τοῦ πρεσβυτέρου Μήλωνος | εἰ μῆ τι τέκνον τῶν αὐτοῦ ἢ τὴν σύγγαμον». Τὸ τέλος τοῦ 2^{ου} στ. ἀναγνώσκειται σαφῶς: τοῦ πλήθους: ἡ πρὸ αὐτοῦ λέξις ὁμοίως, ἧς ἡ ἀρχὴ ἔχει ἰκανὰ στοιχεῖα τοῦ γράμματος Μ, δύσκολον εἶναι νὰ συμπληρωθῇ ὡς εἰκασίαν μόνον παραθέτω ἐνταῦθα τὴν λέξιν μητέρας, καίτοι δὲν ἠδυνήθην πρὸς τὸ παρὸν νὰ εἴρω ἀλλαγῶ ἀνάλογον τύπον. Ἡ ἀρχὴ ἐν τούτοις τοῦ 3^{ου} στ. νομίζω ὅτι δύναται ἄριστα νὰ συμπληρωθῇ διὰ τοῦ: εἰς ὄνομα Χριστοῦ, καθόσον ἐπιτρέπει τοῦτο καὶ ἡ διασωθεῖσα τελευταία συλλαβὴ τῆς λέξεως: ὄνομα: καὶ τὰ συμφορᾶζόμενα τῆς ὅλης ἐπιγραφῆς. Τὸ ὄνομα Στεφανῖς τοῦ 1 στ. ἀνέγνωσε καὶ ὁ Λαμπάκης (ἐν Δελτ. Χρ. Ἐτ. ἐνθα ἀνωτ. σελ. 33).



Εἰκ. 10.— Τὰ ὑπολειφθέντα τμήματα τῆς ἐπιγραφῆς τῶν προεσβυτέρων
(ἐπὶ τοῦ τυμπάνου τοῦ 4ου δεξιῦ ἄροσολίου τοῦ μεγάλου διαδρόμου τῆς Κατακόμβης Β).



Εἰκ. 11.— Τὰ ὑπολειφθέντα τμήματα τῆς ἐπιγραφῆς τῆς οἰκογενείας Μήλωνος
(ἐπὶ τοῦ τυμπάνου τοῦ 3ου δεξιῦ ἄροσολίου διαδρόμου τῆς Κατακόμβης Α).

3 — 7). Πλήν τῶν δύο τούτων καλύτερον σφζομένων ἐπιγραφῶν, διέκρινα λείψανα δέλτων μὲ ἴχνη εἰς τινὰς ἐξ αὐτῶν καὶ γραμμῶν εἰς πέντε ἕτερα ἀρκοσόλια¹. Πᾶσαι αἱ ἐπιγραφαὶ αὗται στεροῦνται οἰασδῆποτε ἐτέρας διακοσμῆσεως (σταυρῶν ἢ μονογραμμῶν).

Τοῦναντίον παρατηροῦνται ἄλλαι ἐπιγραφαὶ — μετὰ ἢ ἄνευ δέλτου — κοσμούμεναι διὰ μονογραμμῶν καὶ σταυρῶν.

8) Κυριωτέρα τούτων εἶναι ἡ ἀναγεγραμμένη εἰς τὸ ὑπὲρ τὸ ἔδαφος τμήμα τοῦ 4^{ου} ἀριστεροῦ ἀρκοσολίου τοῦ διαδρόμου τῆς Κατακόμβης Α, σχεδὸν ἔναντι τῆς ἀνωτέρω παρατεθείσης δευτέρας ἐπιγραφῆς τῆς οἰκογενείας τοῦ πρεσβυτέρου Μήλωνος. Ὡς διακρίνεται καὶ ἐν τῷ πανομοιοτύπῳ τῆς εἰκ. 12, ἡ ἐπιγραφή αὕτη διαφέρει τῶν ἀνωτέρω ἑπτὰ ἐπιγραφῶν κατὰ τὴν μορφήν· εἰς μέγα τετράγωνον, καταλαμβάνον ὁλόκληρον τὴν κεντρικὴν ἐπιφάνειαν τοῦ κάτω τμήματος τοῦ ἀρκοσολίου, περικλείεται ἄνω ἢ δέλτος ἄνευ χωρισμοῦ τῶν στίχων διὰ γραμμῶν μετὰ παρυφῆς εἰς τὰς μακρὰς πλευράς, τὰ δὲ γράμματα ἀναγράφονται ἐντὸς καὶ κάτωθεν αὐτῆς. Τὸ κέντρον τῆς κάτω ἐπιφανείας τοῦ τετραγώνου καταλαμβάνει τὸ μονόγραμμα τοῦ Χριστοῦ, ἔχον ἑκατέρωθεν αὐτοῦ ἰσοσκελεῖς σταυροὺς ἐντὸς κύκλων. Ἐκ τῆς ἐπιγραφῆς ταύτης, ἣτις εἶναι λίαν ἐφθαρμένη, ἐλάχιστα γράμματα ἀναγινώσκονται οὕτως:

EN $\overline{K\omega}$ (= Κυρίω)
 τορ . . . τ . νου
 Θωμ(ᾱ) . . . ν . .
 (β;) ωμὸς
ΠΛΕΟΝΤΩΝ
ΛΙΜΗΝ
 ΧΡ(ιστέ)

Εἰς τὴν ἐπιγραφήν ταύτην πλήν τοῦ ὀνόματος Θωμᾱ καὶ τῆς κάτωθεν τῆς

¹ Λείψανα ἐπιγραφῶν ἐπὶ δέλτων εὐρίσκονται εἰς τὰ ἐξῆς ἀρκοσόλια:

1ον Εἰς τὸ β' δεξιὸν ἀρκοσόλιον τοῦ κεντρικοῦ διαδρόμου τῆς Κατακόμβης Β, ἔθνα εὐρίσκεται καὶ τὸ σύμβολον τοῦ Ἰχθύος· διασφίζονται εἰς τὸ ὑπὲρ τὸ ἔδαφος τμήμα τοῦ ἀρκοσολίου τούτου λείψανα δέλτου ἐκ πέντε στίχων καὶ ἐκ τοῦ τρίτου στίχου τὰ γράμματα . . . ΜΟ . . .

2ον Εἰς τὸ δ' ἀρκοσόλιον τῆς ἀριστερᾶς πλευρᾶς τῆς προεκτάσεως τοῦ διαδρόμου Β τῆς σχηματιζομένης διὰ τοῦ ἐν τῷ μέσῳ ἀφεθέντος βράχου· ἡ δέλτος εἶναι γεγραμμένη ὁμοίως εἰς τὸ ὑπὲρ τὸ ἔδαφος τμήμα τοῦ ἀρκοσολίου, διακρίνονται δὲ αἱ ἐρυθραὶ γραμμαὶ ἐξ στίχων καὶ εἰς τὴν δευτέραν σειρὰν τὰ γράμματα ΙΝ (α μὴ ἕτερον . . . ;).

3ον - 4ον Εἰς τὴν ἀντίστοιχον δεξιὰ προέκτασιν τοῦ αὐτοῦ διαδρόμου καὶ εἰς τὰ τύμπανα τῶν δύο πρώτων ἀρκοσολίων διακρίνονται μόνον λείψανα δέλτων, καὶ

5ον Εἰς τὸ 5ον ἀριστερόν ἀρκοσόλιον τῆς Κατακόμβης Γ (τῶν ἀρκοσολίων ἀριθμουμένων ἀπὸ τῆς διόδου εἰς τὴν Κατακόμβην ταύτην ἀπὸ τῆς Κατακόμβης Β) διακρίνονται ἐπίσης ἴχνη δέλτου ἐπὶ τοῦ τυμπάνου τοῦ ἀρκοσολίου τούτου.

δέλτου ἀναγεγραμμένης ἐπικλήσεως: Χριστὲ πλεόντων λιμῆν: οὐδὲν ἕτερον δύναται μετ' ἀσφαλείας νὰ συμπληρωθῇ. Ἐὰν λάβῃ τις μόνον ὑπ' ὄψιν τὴν ἐπικλήσιν, θὰ ἠδύνατο νὰ ὑποθέσῃ, ὅτι ἡ ἐπιγραφή ἀνέγραφε τὸ ἐπάγγελμα τοῦ τεθνεώτος Θωμᾶ (ναυκλήρου;), ὁπότε ἐνθυμίζει αὐτὴ πλὴν ἄλλων ἀρχαιοτέρων ἑλληνικῶν ἐπι-



Εἰκ. 12. — Πανομοίωτον ἐπιγραφῆς γεγραμμένης κάτωθεν τοῦ 4ου ἀριστεροῦ ἀρχαιοσολίου διαδρόμου τῆς Κατακόμβης Α.

γραφῶν καὶ τὴν ὠραίαν ἐν Thabraca τῆς Βορείου Ἀφρικῆς ἀνευρεθεῖσαν ἐπὶ ψηφιδωτῆς ἐπιταφίου πλακῶς λατινικὴν ἐπιγραφὴν τοῦ Φήλικος ναδικουαρίου (Felix pavicularius)¹. Οὕτω δ' ἀποδοαίνει καὶ ἡ ἡμετέρα ἀξιόλογος καὶ διὰ τὴν ναυτικὴν νῆσον, τὴν Μῆλον, καὶ διὰ τὴν ὠραίαν ἐπικλήσιν εἰς τὸν Χριστὸν ὡς τὸν λιμένα τῶν πλεόντων.

¹ *Condray - la Blachère, Tombes en mosaïque de Thabraca* (Bibl. d'arch. africaine, fasc. 1, Paris, 1897, N° 20· πρβλ. καὶ Kaufmann, Hdb. d. altch. Epigraphik, ε. ἀ. σελ. 83.

9) Τέλος ἐπὶ τῆς ἐπιφανείας ἄνωθεν τοῦ β' δεξιου ἀρκοσολίου τῆς Κατακόμβης Γ διασφίζεται ὁμοιον πρὸς τὸ τῆς εἰκόνοσ 12 μονόγραμμα τοῦ Χριστοῦ, ἀλλ' ἐντὸς κύκλου γεγραμμένον δι' ἐρυθροῦ χρώματοσ.

Αἱ ἐπιγραφαι τῆς Κατακόμβης τῆς Μήλου εἶναι ἀληθέσ, ὅτι ἐλάχιστα διαφέρουσι παλαιογραφικῶσ ἀπ' ἀλλήλων πλὴν τῆς ἀναμίξεωσ ἐνίστε τοῦ σχήματοσ γραμμάτων τινῶν (M, N, A κ. ἄ.), ἥτισ ἄλλωσ τε (προκειμένου μάλιστα περὶ τοῦ A) εἰσ πάσασ τὰσ ἐπιγραφὰσ παρατηρεῖται. Ἐκ τοῦ δείγματοσ ὁμωσ τῆσ ὑπ' ἀριθ. 8 παρατεθείσης ἐπιγραφῆσ, δυνάμεθα νὰ συναγάγωμεν, ὅτι αἱ πρῶται εἶναι ἀρχαιότεραι κα ἔνεκα τῆσ ἀπλότητοσ αὐτῶν (στεροῦνται οἰασδήποτε διὰ μονογραμμάτων ἢ σταυρῶν διακοσμήσεωσ) κα ἔνεκα τῶν ἐν αὐταῖσ ἀναγεγραμμένων ἀξιωματῶν πρεσδυτέρων, διακονισσῶν κα παρθένων¹. Θὰ ἠδυνάμεθα ἄρα τὰσ μὲν πρῶτασ νὰ κατατάξωμεν εἰσ τὰ τέλη τοῦ Β' καὶ τὸν Γ' αἰῶνα κα τὰσ δευτέρασ εἰσ τὸν Δ' καὶ τὰσ ἀρχὰσ τοῦ Ε' αἰῶνοσ. Ἐπειδὴ δὲ εὐρίσκονται ἐνίστε ἀμφοτέρα τὰ εἶδη τῶν ἐπιγραφῶν εἰσ τοὺσ αὐτοὺσ διαδρόμους (ὡσ εἶναι ἡ ἐπιγραφὴ τῆσ οἰκογενείασ Μήλωνοσ καὶ ἡ ἔναντι ταύτησ ἐπιγραφὴ τοῦ ναυκλήρου Θωμᾶ) ἐπιτρέπεται νὰ εἰκάσωμεν, ὅτι αἱ Κατακόμβαι τῆσ Μήλου παρέμειναν ἐν χρήσει τοῦλάχιστον μέχρι τῶν ἀρχῶν τοῦ Ε' αἰῶνοσ, ἦτοι μέχρι τῆσ ἐρημώσεωσ ὑπὸ σεισμοῦ ἢ πειρατικῆσ τινὸσ ἐπιδρομῆσ τῆσ ἀρχαίας πρωτευούσεσ τῆσ νήσου².

Οὕτω νομίζομεν ὅτι καθίσταται δυνατὴ ἡ χρονολογία τῆσ Κατακόμβης τῆσ Μήλου καὶ τὸ ὄριον τῆσ ἐν αὐτῇ συνεχίσεωσ τάφων, ὡσ καὶ ἡ ἀρχὴ τῆσ διαδόσεωσ τοῦ χριστιανισμοῦ εἰσ τὴν νῆσον κα τὰσ Κυκλάδασ καθόλου.

Δ'. Εἴσοδοι τῆσ Κατακόμβης. Περὶ τῶν εἰσόδων τῆσ Κατακόμβης δὲν ἠδυνήθην εἰσέτι νὰ καταλήξω εἰσ ἀσφαλῆ συμπεράσματα· νομίζω βέβαιον ὅτι ἔχομεν πρὸ ἡμῶν σύμπλεγμα ἐκ τριῶν κοινωτικῶν κοιμητηρίων, ἀρχικῶσ ἀνεξαρτήτων ἀπ' ἀλλήλων μεθ' ἐνόσ νεκρικοῦ θαλάμου (cubiculum), ὁμοίωσ ἀνεξαρτήτου. Πιθανώτατα αἱ δύο πρῶται εἴσοδοι, ἐξ ὧν ἡ κεντρικὴ εἶναι σήμερον ἐν χρήσει, ὑπῆρχον, εἰσ ἄλλην ἐν τούτοισ μορφῆν, ἣν θὰ φαντασθῶμεν ὁμοίαν περίπου πρὸς τοὺσ ἐν Μήλῳ οἰκογενειακοὺσ τάφοουσ τῶν ῥωμαϊκῶν χρόνων, οὺσ εἶδομεν ἀνωτέρω (στοὰ ὡσ προθάλαμοσ καὶ πύλη ἄγουσα εἰσ ἐκάστην Κατακόμβην), ὡσ θὰ ἠδύνατο ἴσωσ ν' ἀποδείξη τοῦτο ἡ ἐκκαθάρισισ τοῦ πρὸ τῶν σημερινῶν εἰσόδων χώρου ἀπὸ τῆσ μεγάλης ἐπιχωματώσεωσ. Ἡ Κατακόμβη Γ, ἥτισ εἶναι σήμερον ἐπικεχωσμένη, εἶχεν ἴσωσ

¹ Ἡ συνήθεια τῆσ ἀναγραφῆσ διὰ χρώματοσ τῶν ἐπιγραφῶν τῶν τάφων καὶ ἡ εἰσ τοὺσ σκοτεινοὺσ διαδρόμους τῆσ Κατακόμβης ταύτησ τῆσ Μήλου ἐπικρατοῦσα ὑγρασία δὲν ἐπέτρεψαν δυστυχῶσ νὰ διασωθῶσι πλείοτεραι ἐπιγραφαι, δι' ὧν θὰ καθίστατο δυνατὴ καὶ ἡ λύσισ τοῦ προβλήματοσ: τίνεσ τῶν διαδρόμων τῆσ Κατακόμβης εἶναι ἀρχικοὶ καὶ τίνεσ ἠνοιχθησαν μεταγενεστέρωσ.

² Πρὸλ. I. Χατζηδάκιου, ἔ. ἄ. σελ. 128 κ. ἔ.

τὴν εἴσοδον αὐτῆς εἰς τὸ ΒΑ ἄκρον καὶ ἐπὶ τῆς ἄνω ἐπιφανείας τοῦ βράχου, ἐφ' οὗ ἔχουσι λαξευθῆ αἱ Κατακόμβαι.

Προσεχῆς λεπτομερεστέρα ἔρευνα τῆς Κατακόμβης ταύτης, ἣτις δίκαιον εἶναι νὰ τύχη ἰδιαζούσης μερίμνης, ὡς τὸ ἀρχαιότερον χριστιανικὸν μνημεῖον τῆς ἡμετέρας χώρας, ἐλπίζομεν νὰ ἐπιτρέψῃ τὴν λύσιν τῶν συνδεομένων μετὰ τῆς Κατακόμβης τῆς Μήλου προβλημάτων.

ΔΗΜΟΣΙΑ ΟΙΚΟΝΟΜΙΑ.—Περὶ τῶν δημοσιονομικῶν ἰδεῶν τοῦ Ξενοφῶντος, ὑπὸ κ. Α. Ἀνδρεάδου*.

ΞΕΝΟΦΩΝΤΟΣ ΠΟΡΟΙ

Α'. Γενικὰ περὶ τοῦ ἔργου.

Δύο δημοσιονομικὰ ἔργα κατέλιπεν ἡμῖν ἡ ἀρχαιότης, τὸ Β' βιβλίον τῶν *Οἰκονομικῶν* τοῦ Ψευδαριστοτέλους καὶ τοὺς *Πόρους* (ἢ *περὶ Προσόδων*) τοῦ Ξενοφῶντος. Ἀμφότερα εἶχε καθῆκον νὰ μελετήσῃ ὁ ἐν τῷ Πανεπιστημίῳ Ἀθηνῶν καθηγητῆς τῆς Δημοσίας Οἰκονομίας· δι' ὃ εἰς μὲν τὸ πρῶτον ἀφιερῶσαμεν ἰδίαν πραγματείαν¹ ἐν τῇ Ἐπετηρίδι τοῦ Πανεπιστημίου· μετὰ τὸ δεύτερον δὲ θεωροῦμεν προσῆκον ν' ἀπασχολήσωμεν τὴν νεοσύστατον Ἀκαδημίαν Ἀθηνῶν.

Τοῦτο τοσοῦτον μᾶλλον καθ' ὅσον, ἐνῶ περὶ τοῦ Β' βιβλίου τῶν *Οἰκονομικῶν* πολλαὶ ἰδίαι ἐν Γερμανίᾳ ἐγράφησαν πραγματεῖαι², τὸ πονημάτιον τοῦ Ξενοφῶντος ὑπῆρξεν ὀλιγότερον εὐτυχές. Οὐδεμία περὶ αὐτοῦ δημοσιονομικὴ αὐτοτελὴς μελέτη ὑπάρχει. Πρὸς τούτοις, ἂν ὁ Boeckh ἀφιέρωσεν εἰς τοὺς *Πόρους* δλόκληρον κεφάλαιον³ ἢ δυσμενῆς διάθεσις ἢ διαπνέουσα τὰς κρίσεις του μειοῖ τὴν ἄλλως μεγάλην, ὡς συνήθως, ἀξίαν αὐτῶν· ἂν δὲ οἱ γράψαντες περὶ θεμάτων ἅτινα κυρίως ἐπησχόλησαν τὸν Ξενοφῶντα (οἷα οἱ μέτοικοι, οἱ δημόσιοι δούλοι καὶ τὰ μεταλλεῖα), καὶ δὴ οἱ Clere, Jacob καὶ Ardaillon⁴, ἐξετάζουσι τὰς προτάσεις αὐτοῦ ὑπὸ πνεῦμα εὐμενέστερον, περιορίζονται δ' ὅμως ἕκαστος εἰς ἓν τῶν θεμάτων τούτων.

* Ἀνεκρινώθη κατὰ τὴν συνεδρίαν τῆς 10 Νοεμβρίου 1927.

¹ *Περὶ τῶν δημοσιονομικῶν θεωριῶν τοῦ Ἀριστοτέλους καὶ τῆς Σχολῆς αὐτοῦ ἰδίαι δὲ περὶ τοῦ Β' βιβλίου τῶν Οἰκονομικῶν* (Ἀνατύπωσις ἐκ τῆς Ἐπετηρίδος τοῦ Πανεπιστημίου 1915, σελ. 25-144).

² Βλ. τὰς μελέτας τῶν Kurt Riegler, Ueber Finanzen und Monopol im alten Griechenland (Βερολίνον, 1907) καὶ P. Schneider, Das zweite Buch der Pseudo-Aristotelischen Oekonomie (Bürtschourg, 1907) καὶ τῶν τοῦ E. von Stern, Zur Wertung d. Pseudo-Aristotelischen zweiten Oekonomie (Hermes, τόμ. 51, ἔτος 1916).

³ Die Staatshaushaltung der Athener, σελ. 698-708 γ' ἔκδ. ὑπὸ Fränkel (Βερολίνον, 1886).

⁴ Πρβλ. Les Métèques Athéniens (Παρίσι, 1893)· Les esclaves publics à Athènes (Musée Belge, XXX, 1926)· Les mines du Laurion dans l'antiquité (Παρίσι, 1897).