

ΠΑΛΑΙΟΝΤΟΛΟΓΙΑ. — *Archidiskodon meridionalis proarchaicus*

n. ssp., ὁ ἀρχαιότερος τῶν ἐλεφάντων τῆς Ἑλλάδος (Πρόδρομος ἀνακοίνωσις), ὑπὸ **Ἰωάννου Κ. Μελέντη** *. Ἀνεκοινώθη ὑπὸ τοῦ Ἀκαδημαϊκοῦ κ. Μ. Κ. Μητσοπούλου.

Τὸν Ἰούνιον τοῦ ἔτους 1940 ὁ Διευθυντὴς τοῦ Πρακτικοῦ Λυκείου Δράμας ἀπέστειλεν εἰς τὸ Γεωλογικὸν καὶ Παλαιοντολογικὸν Μουσεῖον τοῦ Πανεπιστημίου Ἀθηνῶν δώδεκα ἐν συνόλῳ ὀδόντας ἢ θραύσματα ὀδόντων ἐλεφάντων προερχομένων ἐκ τῆς μεταξὺ Δράμας καὶ Σερρῶν περιοχῆς (παρὰ τὸ χωρίον *Μπάνιτσα*, παλαιότερον ὄνομα τοῦ ἐν τῷ νομῷ Σερρῶν χωρίου *Συμβολή*).

Μεταξὺ τῶν ὀδόντων αὐτῶν συγκαταλέγεται καὶ εἷς τρίτος ἀριστερὸς γομφίος τῆς ἄνω γνάθου ἐλεφάντος, ὅστις ἐνέχει ἰδιαιτέραν ἐπιστημονικὴν ἀξίαν, καθ' ὅσον ἀνήκει εἰς ἐν νέον ὑποεῖδος, εἰς τὸν *Archidiskodon meridionalis proarchaicus* n. ssp.

Τὸν σεβαστὸν μου διδάσκαλον καθηγητὴν κ. Μ. Κ. Μητσόπουλον, ὅστις μοι ἐνεπιστεύθη τὴν μελέτην τοῦ ὀδόντος τούτου, καθὼς καὶ τὴν Διεύθυνσιν τοῦ Πρακτικοῦ Λυκείου Δράμας εὐχαριστῶ καὶ ἀπὸ τῆς θέσεως ταύτης θερμῶς.

Τὸ ὕλικόν εὐρίσκεται κατατεθειμένον εἰς τὰς συλλογὰς τοῦ Γεωλογικοῦ καὶ Παλαιοντολογικοῦ Μουσείου τοῦ Πανεπιστημίου Ἀθηνῶν.

ΠΕΡΙΓΡΑΦΗ ΤΟΥ ΟΔΟΝΤΟΣ

m^s sin. Ἀθ. No 1964/449

Εἰκ. 1, Πίναξ μετρήσεων 1, Πίναξ I, Εἰκ. 1,2.

Πρόκειται περὶ ὀδόντος εἰς καλὴν κατάστασιν διατηρήσεως. Οὗτος εὐρέθῃ τεθραυσμένος εἰς δύο τεμάχια, ἡ δὲ θραυσίγενής ἐπιφάνεια διήρχετο ἐκ τοῦ μέσου τοῦ IVου ἐλάσματος. Συνεπεία τούτου τμήμα τοῦ ἐμπροσθίου τοιχώματος τοῦ IVου ἐλάσματος ἀπωλέσθη. Ἐλλείπει ὡσάύτως μικρὸν τεμάχιον ἐκ τοῦ ὀπισθίου τμήματος τοῦ ὀδόντος, τὸ ὁποῖον πιθανῶς ἀπετελεῖτο ἐξ ἐνὸς ἢ δύο ἐλασμάτων. Οὕτω ὁ ἀριθμὸς τῶν ἐλασμάτων αὐτοῦ ἐν συνόλῳ ἀνέρχεται εἰς 11 - 12.

Τὸ μῆκος τοῦ ὀδόντος εἶναι 230mm, πιθανῶς δὲ μετὰ τοῦ ἐλλείποντος ὀπισθίου τμήματος τὸ μῆκος αὐτοῦ νὰ ἀνήρχετο εἰς 255mm. Τὸ μέγιστον πλάτος τοῦ ὀδόντος (124mm) παρατηρεῖται εἰς τὴν θέσιν τοῦ IVου, τὸ δὲ μέγιστον ὕψος αὐτοῦ εἰς τὴν θέσιν τοῦ Ιου ἐλάσματος.

Ἡ μασητικὴ ἐπιφάνεια τοῦ ὀδόντος ἐκτείνεται ἐπὶ τῶν 9 ἐλασμάτων αὐτοῦ

* J. MELENTIS, *Archidiskodon meridionalis proarchaicus* n. ssp., die geologisch ältesten Elefantenreste aus Griechenland.

καὶ ἔχει ἐπίμηκες ὠοειδὲς σχῆμα μὲ περισσότερον πεπλατυσμένον τὸ ἐμπρόσθιον αὐτῆς ἄκρον.

Ὁ βαθμὸς τριβῆς τοῦ ὀδόντος εἶναι λίαν προκεχωρημένος, ἡ δὲ μασητικὴ ἐπιφάνεια αὐτοῦ σχηματίζει μετὰ τῆς βάσεως τῶν ἐλασμάτων γωνίαν 36° . Ἡ σχέσις τοῦ μήκους, μετρηθέντος εἰς τὸ μέσον τῆς μασητικῆς ἐπιφανείας, διὰ τοῦ ἀριθμοῦ τῶν ἐλασμάτων (L.L.Q.) εἶναι 24,871, ὁ δὲ ἀριθμὸς τῶν παρεμβαλλομένων ἐλασμάτων εἰς μῆκος 10cm (D.L.I.) εἶναι 4,03. Ἀμφότεραι αἱ τιμαὶ αὗται ἐξήχθησαν ὡς μέσος ὅρος περισσοτέρων μετρήσεων. Τὸ πάχος τοῦ σμάλτου κυμαίνεται μεταξὺ 4 - 5mm.

ΔΙΑΓΝΩΣΙΣ

Ἐκ τῶν ἀνωτέρω μετρήσεων καὶ παρατηρήσεων ἐξάγονται τὰ ἀκόλουθα:

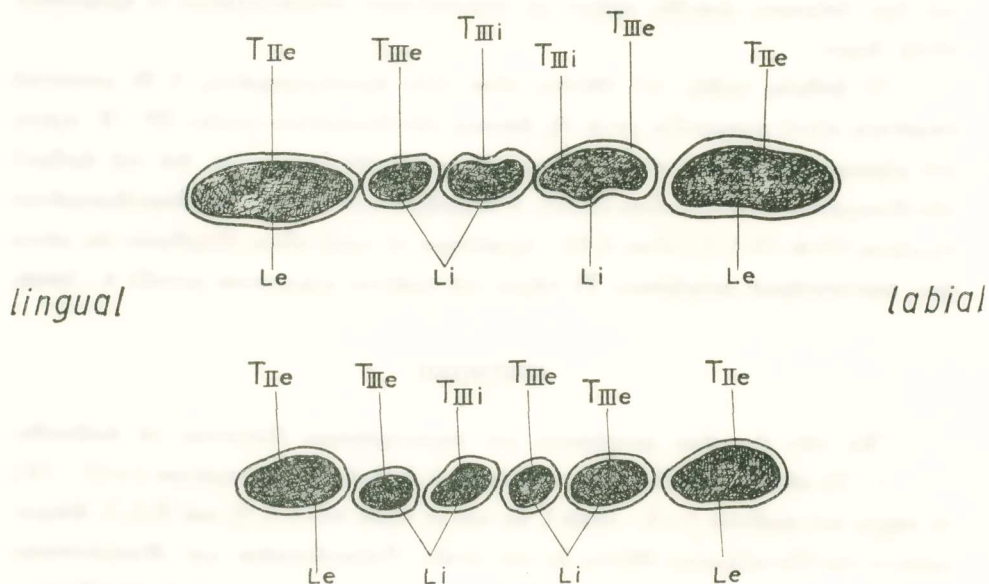
1) Τὸ πλάτος τοῦ ὀδόντος ($=124\text{mm}$), ὁ ἀριθμὸς τῶν ἐλασμάτων ($=11 - 12$), τὸ πάχος τοῦ σμάλτου ($=4 - 5\text{mm}$), ὡς καὶ αἱ τιμαὶ τῶν L.L.Q. καὶ D.L.I. ἀπομακρύνουν τὸν ἐξεταζόμενον ὀδόντα ἐκ τῶν γενῶν *Palaeoloxodon* καὶ *Mammonteus*. Ἀντιθέτως συνηγοροῦν ὅπως κατατάζωμεν αὐτὸν εἰς τὸ γένος *Archidiskodon* (POHLIG 1888, σελ. 251—FRIANT 1951, σελ. 3-6—DEPÉRET & MAYET 1923, σελ. 14—OSBORN 1942, II, σελ. 948, 1126, 1217).

2) Ἐντύπωσιν προκαλεῖ τὸ μέγα πλάτος τοῦ ὀδόντος. Τὸ πλάτος τοῦτο ($=124\text{mm}$) κατέχει μίαν ἐκ τῶν μεγαλύτερων τιμῶν τῶν m^3 τοῦ γένους *Archidiskodon* (*A. planifrons* $=95 - 123\text{mm}$, *A. meridionalis* $100 - 122\text{mm}$). OSBORN 1942, II, σελ. 949 καὶ POHLIG 1888, σελ. 251.

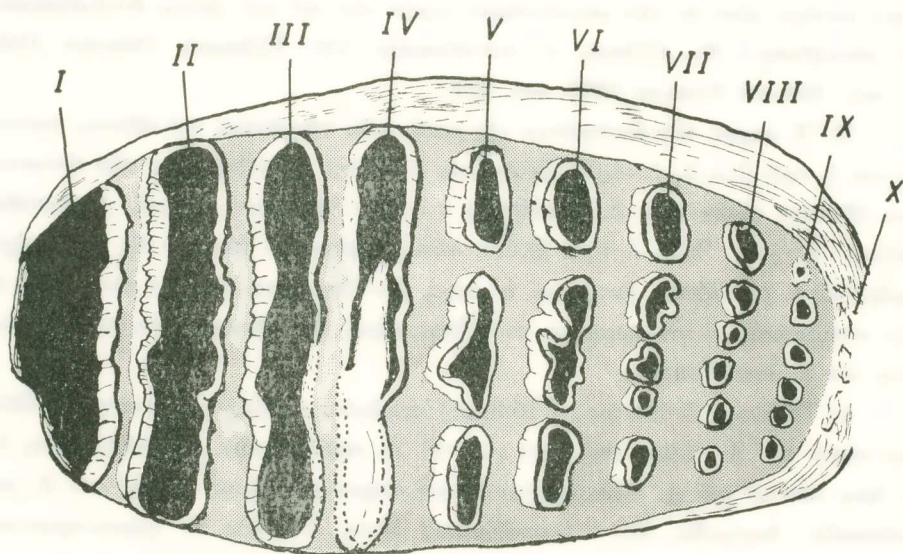
3) Ἡ μορφή τῶν ἐλασμάτων τῆς μασητικῆς ἐπιφανείας τοῦ ὀδόντος τούτου, ὡς καὶ ἡ τιμὴ D.L.I. ($=4,03$) δεικνύουν, ὅτι οὗτος εἶναι διάφορος τῶν ἀντιστοιχῶν ὀδόντων τόσο τοῦ *A. planifrons* ($=3,5 - 4$), ὅσον καὶ τοῦ *A. meridionalis* ($=4,5 - 6$). Ἐνῶ ἡ τιμὴ D.L.I. αὐτοῦ εὐρίσκεται πλησίον τῆς ἀντιστοίχου τιμῆς τοῦ *A. planifrons*, ἀντιθέτως ἡ μορφή τῶν ἐλασμάτων αὐτοῦ, ἡ ὁποία εἶναι ἐκ τῶν σπουδαιότερων γνωρισμάτων τοῦ εἴδους, φέρει τὸν ὀδόντα αὐτὸν πλησιέστατα πρὸς τὸν *A. meridionalis*.

4) Τὸ ὕψος τοῦ ὀδόντος ($=160\text{mm}$) ὑπερβαίνει τὸ ὕψος τῶν ἀντιστοιχῶν ὀδόντων τόσο τοῦ *A. planifrons*, ὅσον καὶ τοῦ *A. meridionalis*. Γνωστοῦ ὄντος, ὅτι τὸ ὕψος τῶν m^3 τοῦ *A. planifrons* εἶναι μικρότερον τοῦ ὕψους τῶν m^3 τοῦ *A. meridionalis*, δεχόμεθα, ὅτι ὁ ἐξεταζόμενος ὀδούς, ὡς πρὸς τὸ χαρακτηριστικὸν γνώρισμα τοῦ ὕψους, εὐρίσκεται πλησιέστερον πρὸς τὸν *A. meridionalis*. OSBORN 1942, II, σελ. 949.

5) Ὁ ἀριθμὸς τῶν ἐλασμάτων ($=12$) ἀπομακρύνει ἐπίσης τὸν ὀδόντα αὐτὸν



Εικ. 1. — Σχηματική παράσταση της μασητικής επιφανείας του VII (άνω) και VIII (κάτω) ἐλάσματος του m^s sin., 'Αθ. No 1964/449, του *Archidiskodon meridionalis proarchaicus* n. ssp.



Εικ. 2. — *Archidiskodon meridionalis proarchaicus* n. ssp. m^s sin. 'Αθ. No 1964/449, μασητική επιφάνεια. I-X: Ἐλάσματα ὀδόντος.

1/2 φυσ. μεγ.

ἐκ τοῦ εἴδους *A. planifrons* ($m3 \frac{10+}{11+}$) καὶ πλησιάζει αὐτὸν πρὸς τὸ εἶδος *A. meridionalis* ($m3 \frac{13-14}{11-14}$).

ΣΥΜΠΕΡΑΣΜΑΤΑ

1) Διὰ τοὺς ἀνωτέρω λόγους θεωροῦμεν τὴν μορφήν ταύτην ὡς τὴν πλέον πρωτόγονον ἐκ τῶν μέχρι τοῦδε γνωστῶν ὑποειδῶν τοῦ *Archidiskodon meridionalis* (*archaicus*, *meridionalis*, *Saint - Prestine*, *cromerensis*) καὶ κρίνομεν σκόπιμον, ὅπως χαρακτηρίσωμεν τὸ εὔρημα τοῦτο διὰ τοῦ ὀνόματος *Archidiskodon meridionalis proarchaicus* n. ssp.

2) Ἐκ τῶν μέχρι τοῦδε γνώσεών μας ἐπὶ τοῦ θέματος τῶν ἐλεφάντων τῆς Ἑλλάδος, δυνάμεθα νὰ δεχθῶμεν, ὅτι ὁ τύπος οὗτος εἶναι ὁ ἀρχαιότερος ἀντιπρόσωπος ἐξ ὅλων τῶν ἐλεφάντων τῶν ἐλληνικῶν χωρῶν.

3) Ἡ παρουσία τοῦ τύπου τούτου εἰς τὴν βόρειον Ἑλλάδα ἀποδεικνύει διὰ μίαν εἰσέτι φοράν τὴν ἐκ βορρᾶ κἀθοδὸν τοῦ *A. meridionalis* εἰς τὸν ἐλληνικὸν χῶρον.

4) Τίθεται τὸ ἐρώτημα: Εἶναι πράγματι ὁ *A. planifrons* ὁ πρόγονος τῶν κλάδων: *meridionalis* — *trogontherii* — *primigenius* ἀφ' ἑνὸς καὶ *hysudricus* — *hysudrindicus* — *maximus* ἀφ' ἑτέρου; (ADAM, K.D. 1964, σελ. 4) ἢ μήπως ὁ *A. planifrons* ἀποτελεῖ ἰδιαίτερον κλάδον, ὁ ὁποῖος ὁμοῦ μετὰ τοῦ κλάδου *meridionalis* κλπ. κατὰγεται ἐκ μιᾶς *Stegodon* - μορφῆς, ἡ ὁποία εἶναι καὶ ἡ γεωλογικῶς νεωτέρα μορφή τῶν Μαστοδόντων; Πιθανῶς νὰ συμβαίῃ τὸ δεύτερον. Ὑποψίαν πρὸς τοῦτο δίδει τὸ ἐξετασθὲν ἐνταῦθα δεῖγμα. Πάντως ἡ ἀνεύρεσις καὶ μελέτη περισσότερων δειγμάτων τῆς *proarchaicus* - μορφῆς τοῦ *meridionalis* εἶναι ἀπαραίτητοι διὰ τὴν ἄνευ ἀντιρρήσεως παραδοχὴν τῆς ἀπόψεως ταύτης.

ΕΠΕΞΗΓΗΣΙΣ ΤΟΥ ΠΙΝΑΚΟΣ

Εἰκ. 1, 2. — *Archidiskodon meridionalis proarchaicus* n. ssp. m³ sin.

Ἀθ. Νο 1964/449. 1: ἐξωτερικὴ ὄψις (labial), 2: μασθητικὴ ἐπιφάνεια.

1/2 φυσ. μεγ.

ΒΙΒΛΙΟΓΡΑΦΙΑ

- 1) MELENTIS, J.K. : Die Dentition der pleistozänen Proboscider des Beckens von Megalopolis im Peloponnes (Griechenland).—*Ann. Géol. d. Pays Helléniques*, **12**, Athen 1961, S. 153-262 (cum lit.).
 - 2) MITZOPOULOS, M.K. : Über das Vorkommen von *Archidiskodon meridionalis archaicus* im Becken von Ptolemais (Griechisch-Mazedonien). — *Praktika Acad. Athènes*, **39**, 1964 S. 381-388.
 - 3) OSBORN, H.F. : Proboscidea. A monograph of the discovery, evolution, migration and extinction of the Mastodonts and Elephants of the world. — II, New York, 1942, S. 805-1676 (cum lit.).
-

ZUSAMMENFASSUNG

Der Autor untersucht hier einen dritten linken Molar des Oberkiefers (m^3 sin.) eines Elefanten, dessen charakteristische Merkmale erlauben, ihm die Benennung *Archidiskodon meridionalis proarchaicus* n. ssp. zu geben.

Er wurde im Gebiet von Drama-Mazedonien gefunden, lebte dort gegen Ende des Pliozäns und ist der bis heute älteste aller Elefanten von Griechenland.
